

Leszek Grabowski

**Krakowskie panoramy i widoki.
Część XLVIII. Wiosna 2018 - c.d.
Dębniki, Zakrzówek, Ludwinów, Pychowice, Wola
Duchacka, Płaszów (Bagry), Piaski Wielkie, Rząka, Borek
Fałęcki, Rajsko, Kosocice.**

Kraków 2019

Leszek Grabowski

**Krakowskie panoramy i widoki.
Część XLVIII. Wiosna 2018 - c.d.
Dębniki, Zakrzówek, Ludwinów, Pychowice, Wola
Duchacka, Płaszów (Bagry), Piaski Wielkie, Rząka, Borek
Fałęcki, Rajsko, Kosocice.**

Kraków 10.01.2019

**Na prawach rękopisu
© Copyright by Leszek Grabowski
Kraków 2019**

Spis Treści

0.	Wstęp	4 - 4
I.	Dębniki	5 - 17
II.	Zakrzówek	18 - 50
III.	Ludwinów	51 - 67
IV.	Pychowice	68 - 68
V.	Wola Duchacka	69 - 84
VI.	Płaszów (Bagry)	85-132
VII.	Piaski Wielkie	133-143
VIII.	Rząka	144-174
IX.	Borek Fałęcki	175-179
X.	Rajsko	180-187
XI.	Kosocice	188-194
Załącznik. Moje opracowania dostępne w zasobach MBC i artykuły opublikowane na łamach Głosu Wielickiego		195-215



Fot. nr 1. Wczesnowiosenna kąpiel na Bagrach

0. Wstęp

Zdjęcia do XLVIII (48) części z cyklu: „Krakowskie panoramy i widoki” zostały wykonane wiosną roku 2018 w wybranych fragmentach prawobrzeżnej części Krakowa. Album zawiera XI rozdziałów, które terytorialnie obejmują dawne podkrakowskie wsie wcielane w obręb Krakowa przy kolejnych akcjach rozszerzania granic miasta od roku 1910 po rok 1973 włącznie. Myślę, że dzięki takiemu nazewnictwu łatwiej będzie utrwalić historyczne nazwy dawnych podkrakowskich wsi, z których niektóre powoli wychodzą z powszechnego obiegu.

Prezentowane w poniższym albumie fotografie, obejmujące zarówno zmieniające się bądź umykające bezpowrotnie podmiejskie krajobrazy, jak i znane na obrzeżach miasta miejsca rekreacyjne i uroczyska, które szybko ustępują miejsca betonowej zabudowie, najczęściej mieszkalnej, a także mniej lub bardziej rozpoznawalne obiekty, zostały wykonane na terenach: Dębnik (rozdział I – fot. nr: 2-27), Zakrzówka (rozdział II – fot. nr: 28 -92), Ludwinowa (rozdział III – fot. nr: 93-126), Pychowic (rozdział IV – fot. nr: 127-128), Woli Duchackiej (rozdział V – fot. nr: 129-162), Płaszowa – w rejonie Bagrów - (rozdział VI – fot. nr: 163-249), Piasków Wielkich (rozdział VII – fot. nr: 250-272), Rząki (rozdział VIII – fot. nr: 273-334), Borku Fałęckiego (rozdział IX – fot. nr: 335-344), Rajska (rozdział X – fot. nr: 245-360) oraz Kosocic (rozdział XI – fot. nr: 361-374). Ze względów technicznych (zbyt duża zawartość zbioru) zdjęcia z terenu prawobrzeżnego Podgórze zostały zamieszczone w jednym z rozdziałów części 47 z tego cyklu. Mając na uwadze aspekty programowe niektóre fotografie z tego cyklu mogą się też pojawiać w powstających równoległe albumach w seriach: „Dawne przedmieścia Krakowa – ulatująca przeszłość” oraz (sporadycznie) „Detale krakowskich czynszówek i domów” (patrz załącznik na końcu opracowania).

Merytoryczne opisy oraz moje sugestie i komentarze, często krytyczne bądź tylko nostalgiczne, starałem się zamieszczać bezpośrednio pod zdjęciami, więc nie będę ich dublował we wstępie, by dodatkowo nie rozsadzać objętości zbioru. Bardziej szczegółowe opisy ukazujących w tym cyklu miejsc, a przeważają tu obrazy południowych obrzeży Krakowa, gdzie mieszkam i gdzie jest mi najbliżej na spacer, regularnie prezentuję we wstępach do kolejnych części, których w zasobach MBC będzie już 49.

Zapraszam do wspólnych ze mną spacerów po licznych, choć czasem mało znanych miejscach w Krakowie, z których wiele ulega szybkim i nieodwracalnym przemianom. Ze smutkiem muszę skonstatować, że wiele moim fotografii, a tak na poważnie i ze zdwojoną intensywnością fotografuję dopiero od roku 2008, już dziś ma wartość archiwalną. Można tylko przypuszczać, że z czasem ich wartość zostanie doceniona, gdy dodatkowo zostanie dostrzeżone ich przesłanie, więc być może efekty mojej, póki co w pełni hobbystycznej i społecznej aktywności nie pójdą na marne i kiedyś stanowiąc będą cenny dokument bezpowrotnie minionej epoki.

I. Dębniki



Fot. nr 2 (2-4). Trwa zabudowa zielonego cypla na styku ulic: Konopnickiej, Monte Cassino i Barskiej.



Fot. nr 3.



Fot. nr 4.



Fot. nr 5. Ulica Kilińskiego, której końcowy fragment szybko otacza betonowy pierścień.



Fot. nr 6. Dębnicki brzeg Wisły na wysokości Centrum Sztuki i Techniki Japońskiej Manggha.



Fot. nr 7. Przedpole szańca FS 29 na nadwiślańskiej skale nad ulicą Tyniecką.



Fot. nr 8 (8-15). Panoramy spod szańca FS 29 w stronę Kopca Kościuszki, Sikornika, Lasu Wolskiego i Pychowic.



Fot. nr 9 (8-11). Z Kopcem Kościuszki i Sikornikiem w tle.



Fot. nr 10



Fot. nr 11.

.



Fot. nr 12. Zbocza Sikornika opadające ku ulicy Księcia Józefa na wysokości ulicy Wodociągowej.



Fot. nr 13. Las Wolski od Przegorzał po Bielany.



Fot. nr 14. W stronę bielańskiej Srebrnej Góry i kościoła Kamedułów.



Fot. nr 15. Ponad Wisłą z Górką Pychowicką w tle.



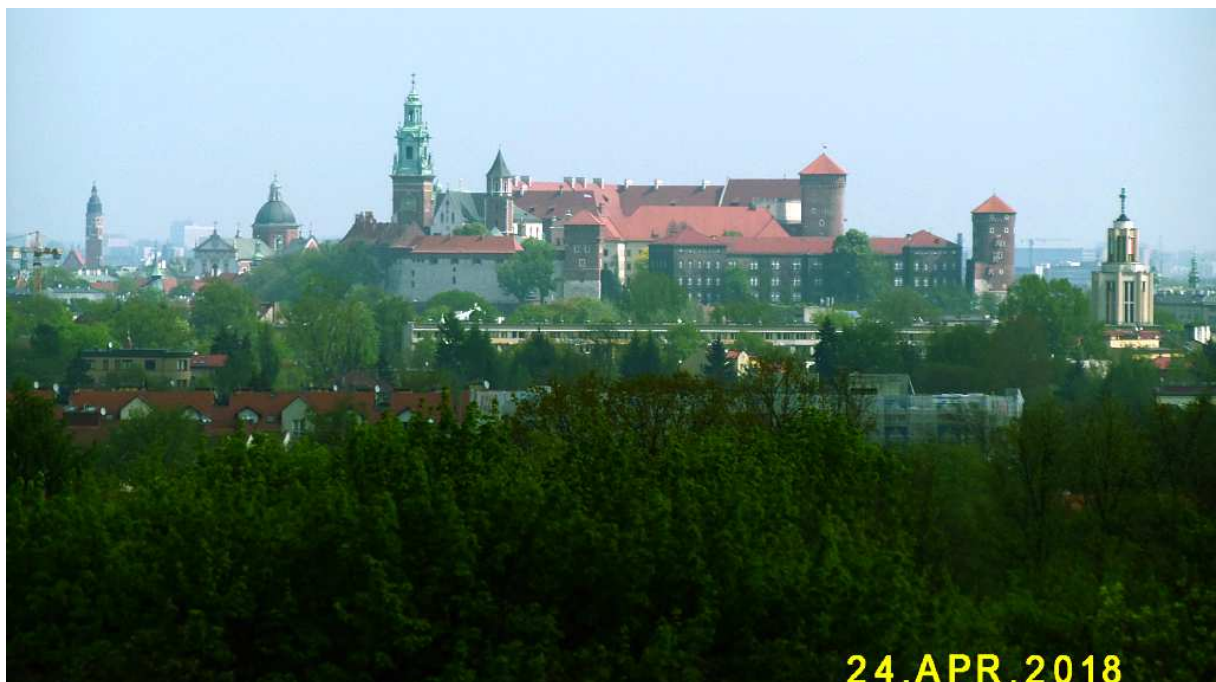
Fot. nr 16 (16-21). Panoramy Krakowa z nad urwiska skalnego przy szańcu FS 29.
Fot. nr: 16-17 – w stronę Śródmieścia.



Fot. nr 17. (24.04.2018)



Fot. nr 18 (18-19). Widoki na Wawel.



Fot. nr 19.



Fot. nr 20. W stronę Rynku Głównego.



Fot. nr 21. W stronę Grzegórzek, Dąbia i Łęgu.



Fot. nr 22 (22-26). Leśniczówka z ulicy Do Groty 105, której trwanie jest zagrożone.



Fot. nr 23. Stodoła na zapleczu domu.



Fot. nr 24.



Fot. nr 25.



Fot. nr 26. Kudłaty lokator domu.



Fot. nr 27. Jaskinia Jasna, której strop podlega stałym zawałom.

II. Zakrzówek



Fot. nr 28. Widok na fragment ulicy Barskiej o numerach: 57-61.



Fot. nr 29. Wzgórze wawelskie w ujęciu z końcowego fragmentu ulicy Barskiej.



Fot. nr 30. Widok na Skalkę.



Fot. nr 31 (31-32). Centrum Kongresowe przy Rondzie Grunwaldzkim.



Fot. nr 32. Pogranicze Dębno i Zakrzówka na styku ulic: Konopnickiej i Barskiej.



Fot. nr 33 (33-34). Fragment zabudowy ulicy Barskiej o numerach: 57-61 (z lewej) i 60.



Fot. nr 34.



Fot. nr 35 (35-36). Naroże ulic: Wierzbowej i Bułhaka.



Fot. nr 36. Dom z ulicy Wierzbowej 5 zagubiony pośród współczesnej zabudowy.



Fot. nr 37. Przedpole Skał Twardowskiego pomiędzy ulicami: Twardowskiego i Wyłom.



Fot. nr 38 (38-39). W drodze do dawnego kamieniołomu miejskiego przy wylocie ulicy Twardowskiego.



Fot. nr 39.



Fot. nr 40 (40-41). Ściany skalne dawnego kamieniołomu.



Fot. nr 41.



Fot. nr 42 (42-43). Niecka dawnego kamieniołomu, dziś ulubiony obszar do pikników i wspinaczek.



Fot. nr 43.



Fot. nr 44. Droga wiodąca wzdłuż niecki.



Fot. nr 45 (45-48). Wyłożony wapiennym grysem fragment ulicy Salezjańskiej przy zarośniętych dziś chaszczami ogródkach działkowych.



Fot. nr 46 (46-48). Dawne ogródki działkowe, które pochłonęły chaszczę.



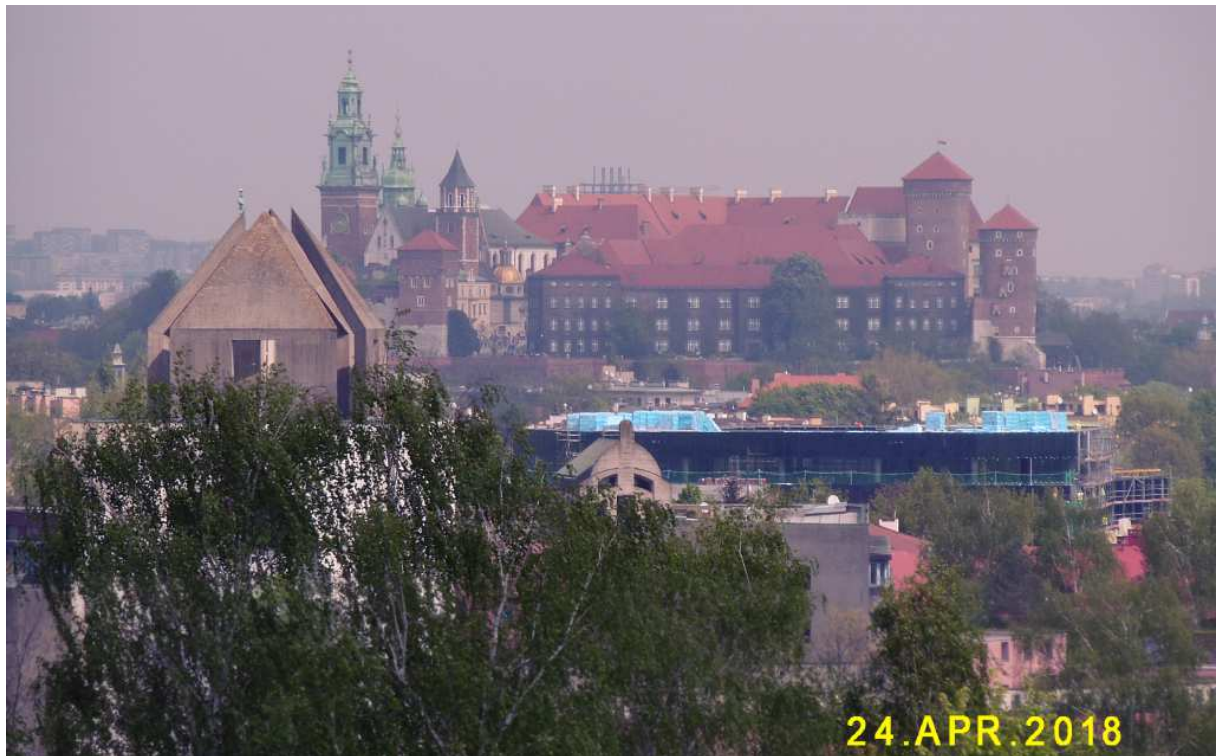
Fot. nr 47.



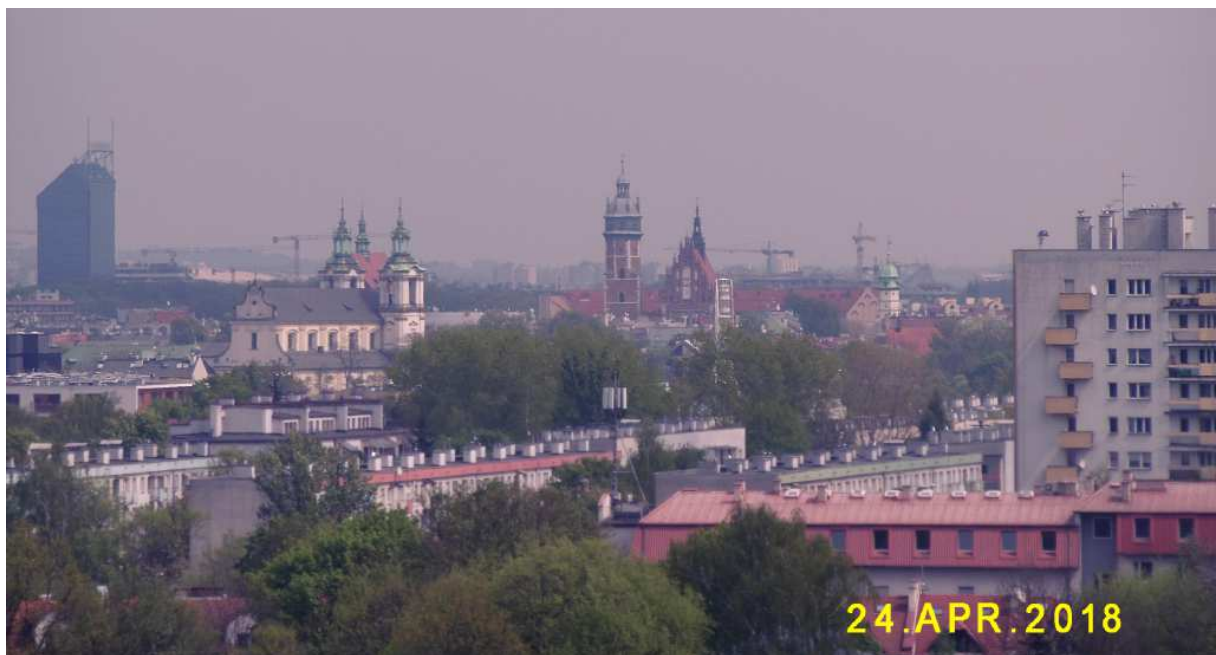
Fot. nr 48.



Fot. nr 49 (49-54). Widoki znad przepaści skalnej wzgórza nad ulicą Twardowskiego. Tu panorama zabytkowego Śródmieścia przysłonięta wieżą kościoła Zmartwychwstańców w kształcie betonowego bunkra, która zaburzyła jej historyczną klarowność.



Fot. nr 50. Wzgórze wawelskie.



Fot. nr 51. W stronę Kazimierza.



Fot. nr 52 (52-53). Z zabytkowym Śródmieściem w tle.



Fot. nr 53.



Fot. nr 54. Zamek królewski na Wawelu.



Fot. nr 55 (55-56). Droga do niecki pod Skałami Twardowskiego, która ciągnie się wzdłuż ulicy Wyłom.



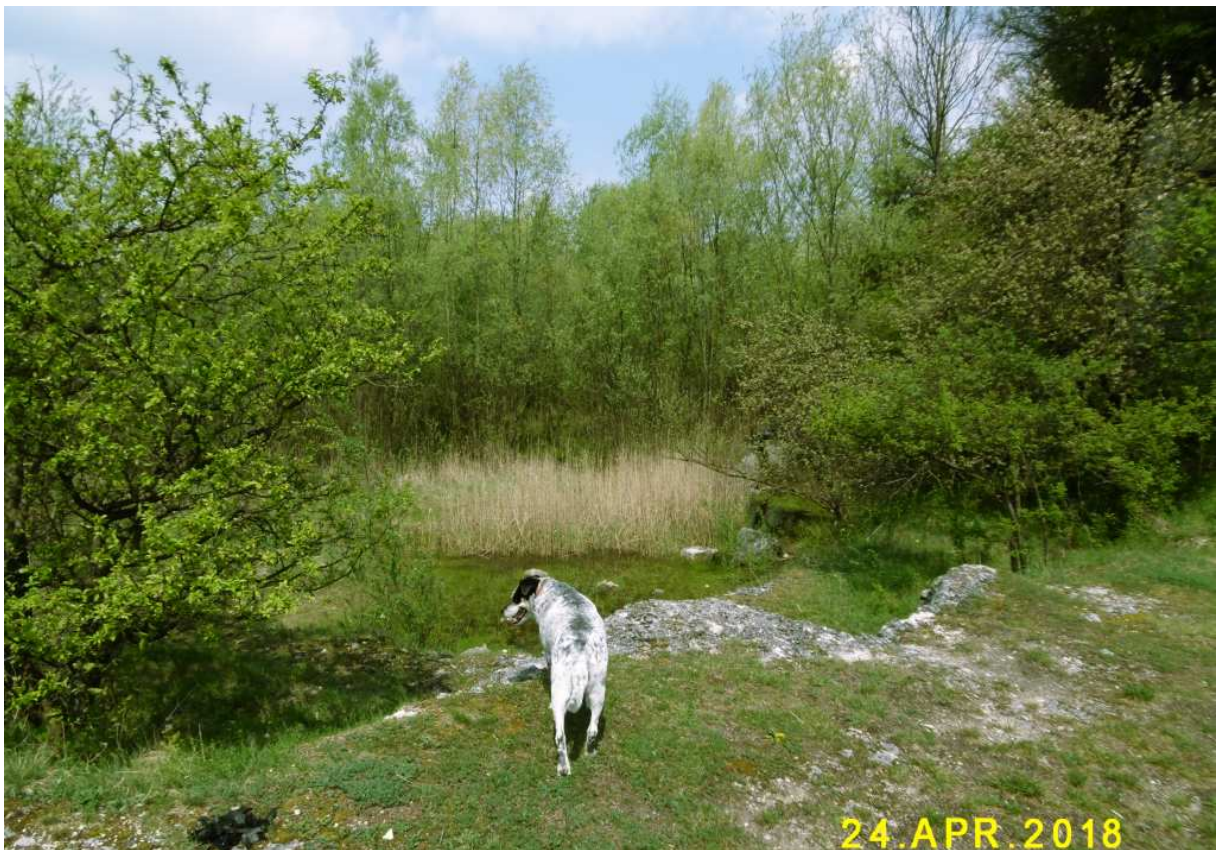
Fot. nr 56.



Fot. nr 57 (57-61). Kilka ujęć zarastającej niecki, w której znajduje się okresowo wysychający stawek.



Fot. nr 58.



Fot. nr 59.



Fot. nr 60.



Fot. nr 61.



Fot. nr 62 (62-63). U podnóża ściany skalnej dawnego kamieniołomu.



Fot. nr 63.



Fot. nr 64. Widok szczytowej partii Skał Twardowskiego od strony ulicy św. Jacka.



Fot. nr 65 (65-71). W niecce dawnego kamieniołomu Matecznego, współcześnie zwanego Modraszkową łąką, której naturalny byt jest ciągle zagrożony zabudową. To obszar pomiędzy ulicą Wyłom, a niedawno utworzonym fragmentem ulicy św. Jacka. To teren, gdzie bytuje gniewosz plamisty, więc powinien on podlegać ochronie.



Fot. nr 66.



Fot. nr 67.



Fot. nr 68.



Fot. nr 69.



Fot. nr 70.



Fot. nr 71.



Fot. nr 72. Teren pomiędzy ulicami: Wyłom i Pychowicką, stanowiący naturalne przedpole „krakowskiego fiordu”, który najpewniej niebawem zostanie zabudowany.



Fot. nr 73 (73-75). Kraty, niczym w obozie koncentracyjnym, wokół zbiornika na Zakrzówku. Choć to teren miejski, to bezwzględnie panoszy się tu dzierzawca – klub płetwonurków Kraken.



Fot. nr 74.



Fot. nr 75.



Fot. nr 76 (76-82). Widoki wokół „krakowskiego fiordu”. Tu widok od strony ulicy Wyłom.
Aby wykonać takie fotografie trzeba sforsować dziury w „obozowych” zasiekach.



Fot. nr 77 (77-82). Ujęcia od strony ulicy Norymberskiej.



Fot. nr 78. Strzeżony niczym więzienny spacerniak teren kamiennej plaży przy ulicy Wyłom.



Fot. nr 79. Ze wzgórzem wawelskim w tle.



Fot. nr 80.



Fot. nr 81. Cieśnina pomiędzy dwoma fragmentami zbiornika.



Fot. nr 82.



Fot. nr 83. Przedpole zbiornika w okolicy jednostki wojskowej w Pychowicach.



Fot. nr 84. Pozostałości wału ziemnego dawnego szanca IS 29 ½.



Fot. nr 85 (85-89). Ujęcia od strony lasu przylegającego do ulicy Do Groty.



Fot. nr 86. W stronę ulicy Norymberskiej.



Fot. nr 87 (87-88). Z bazą płetwonurków Kraken z prawej.



Fot. nr 88.



Fot. nr 89. W stronę ulicy Wyłom.



Fot. nr 90. Widok ze szczytu Skał w kierunku ulicy Norymberskiej.



Fot. nr 91 (91-91a). Grota Twardowskiego w sąsiedztwie jednostki wojskowej w Pychowicach i ulicy Do Groty.



Fot. nr 91a. Wejście do legendarnej jaskini czarnoksiężnika.



Fot. nr 92. Zbójce Oko 100 oddalone metrów od poprzedniczki.

III. Ludwinów

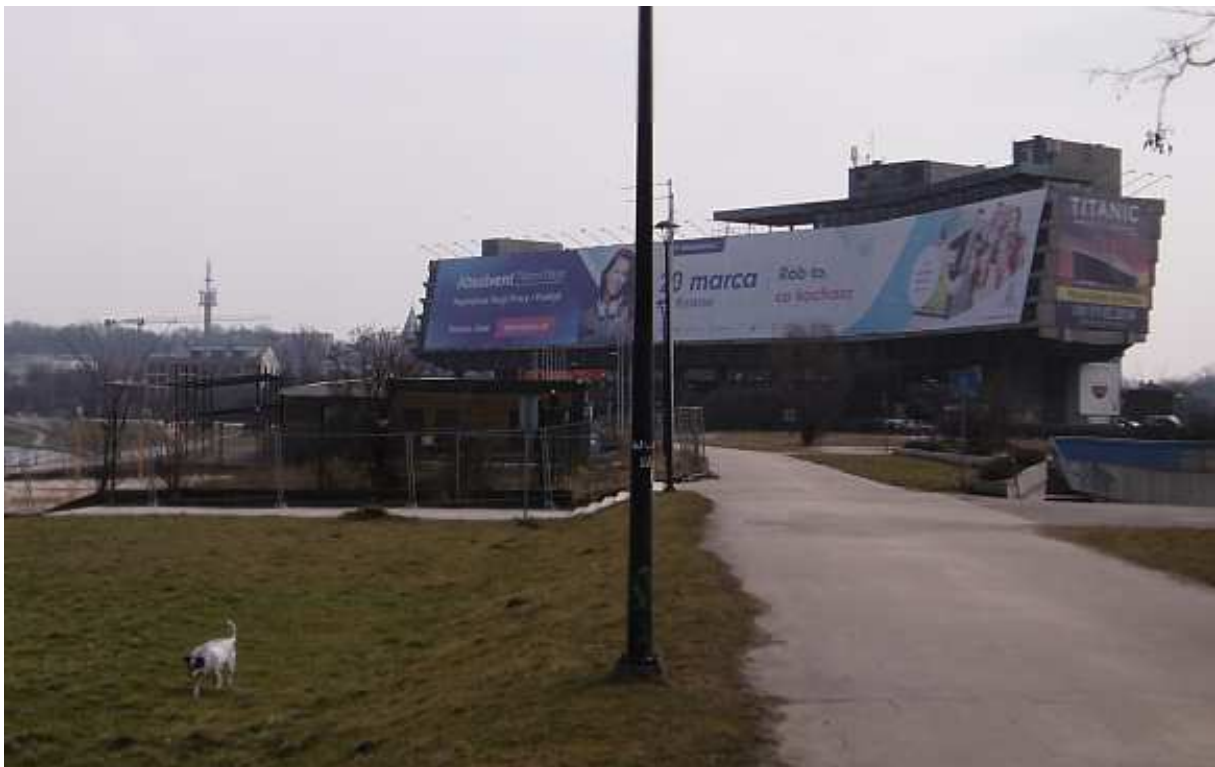
Fot. nr 93. Z Mostu Grunwaldzkiego w stronę Ludwinowa.



Fot. nr 94 (94-96). Z dawnym Hotelem Forum, dziś banerem reklamowym w tle.



Fot. nr 95.



Fot. nr 96. (23.03.2018)



Fot. nr 97. Pogranicze Zakrzówka i Ludwinowa na styku ulic: Konopnickiej i Barskiej.



Fot. nr 98. Zabytkowa kapliczka fundacji zduna Morawy, która jeszcze niedawno stała pośród resztek sadu na splantowanym już do zabudowy placu (na pierwszym planie). Wydaje się, że Matka Boska zadaje pytanie: co to się porobiło?



Fot. nr 99. Wawel w ujęciu spod Hotelu Hilton Garden Inn.



Fot. nr 100. Kolejny klocek mieszkalny przy ulicy Konopnickiej, w sąsiedztwie Wilgi i uzdrowiska na Matecznym.



Fot. nr 101 (101-104). Prawobrzeżna część Ludwinowa wzdłuż ulicy Przedwiośnie w ujęciach z mostu w ciągu ulicy Konopnickiej.



Fot. nr 102.



Fot. nr 103. Pozostałości dawnej zabudowy tego podkrakowskiego kiedyś przedmieścia.



Fot. nr 104. Nowy moloch mieszkalny w miejscu dawnego „poziomkowego sadu”.



Fot. nr 105 (105-108). Zabudowa ulicy Tureckiej o numerach: 15-21.



Fot. nr 106. Relikty dawnej zabudowy spod nr: 19 i 21.



Fot. nr 107. Pusta wewnątrz kapliczka na równie pustym domu pod nr 21



Fot. nr 108. Fragment zabudowy spod nr 15 i 17 oraz kamieniczka pod nr 16.



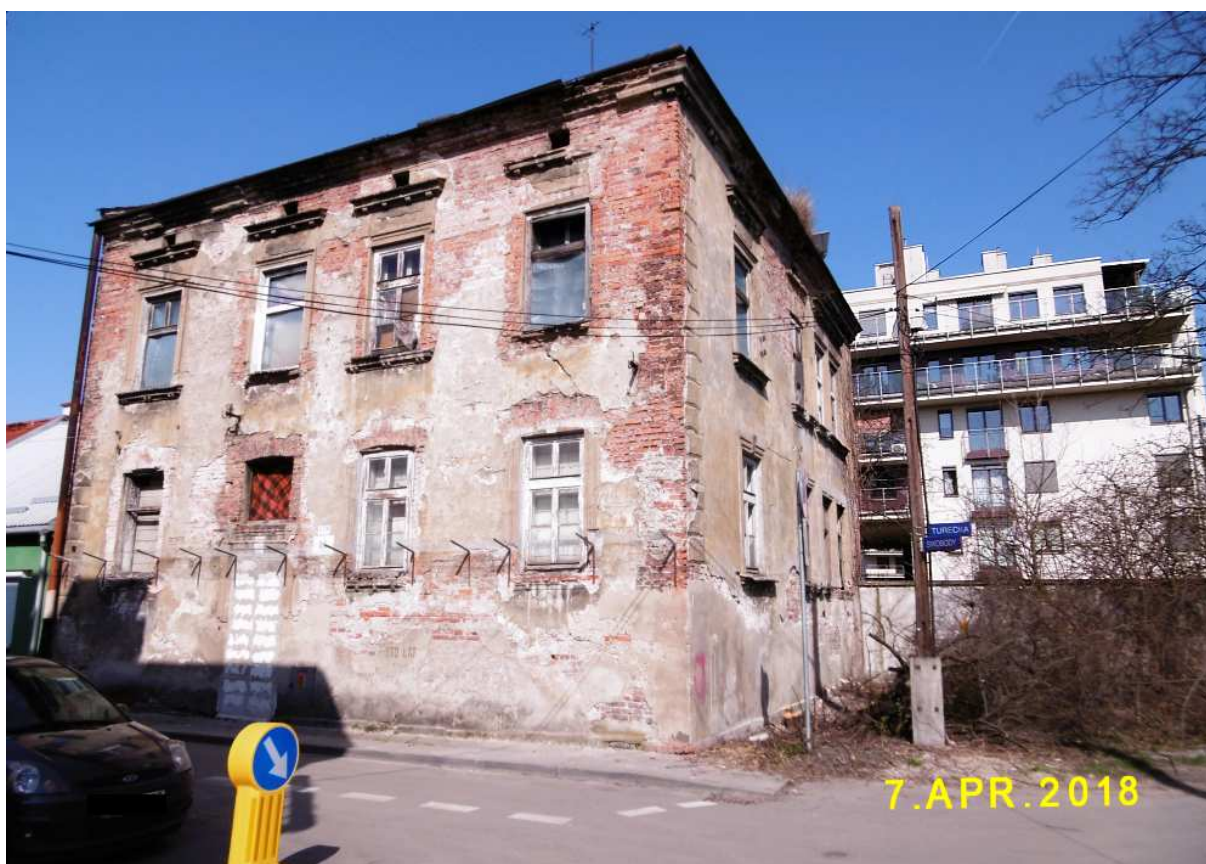
Fot. nr 109 (109-111). Wzdłuż ulicy Swoboda.



Fot. nr 110. Domy pod nr: 3 i 5.



Fot. nr 111. Dom w narożu z ulicą Turecką (nr 9).



Fot. nr 112. Opuszczony, dawny budynek mieszkalny pracowników pobliskich zakładów garbarskich, który powstał w latach 30. zeszłego wieku.



Fot. nr 113 (113-116). Wzdłuż początkowego fragmentu ulicy Tureckiej. Tu zabudowa o nr: 6-16.



Fot. nr 114. Co pozostanie po domu spod nr 6?



Fot. nr 115. Widok z ulicy Ludwinowskiej.



Fot. nr 116. Z prawej fragment zabudowy o nr: 7 i 9.



Fot. nr 117 (117-119). Wzdłuż ulicy Ludwinowskiej.



Fot. nr 118. Relikt dawnej zabudowy, dom spod nr 9, który stanowi samotną wyspę pośród otaczających go współczesnych gmachów.



Fot. nr 119. Z apartamentowcami Ludwinów w tle.



Fot. nr 120 (120-121). Ślepy fragment ulicy Ludwinowskiej w sąsiedztwie dawnego Hotelu Forum. Z lewej przedszkole pod nr 6



Fot. nr 121.



Fot. nr 122. Apartamentowce Ludwinów na terenie dawnych zakładów garbarskich.
Z prawej ulica Zatorska.



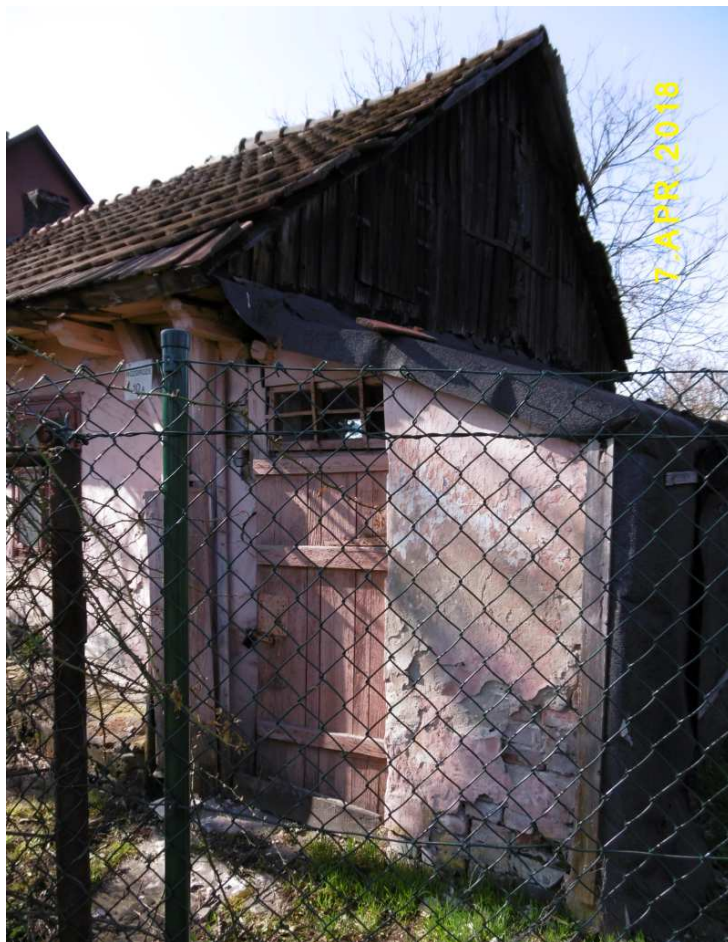
Fot. nr 123. Fragment typowo podmiejskiej zabudowy ulicy Zatorskiej o nr: 13-21.



Fot. nr 124 (124-126). Relikt dawnej wsi Ludwinów z ulicy Rozdroże 10A.



Fot. nr 125.

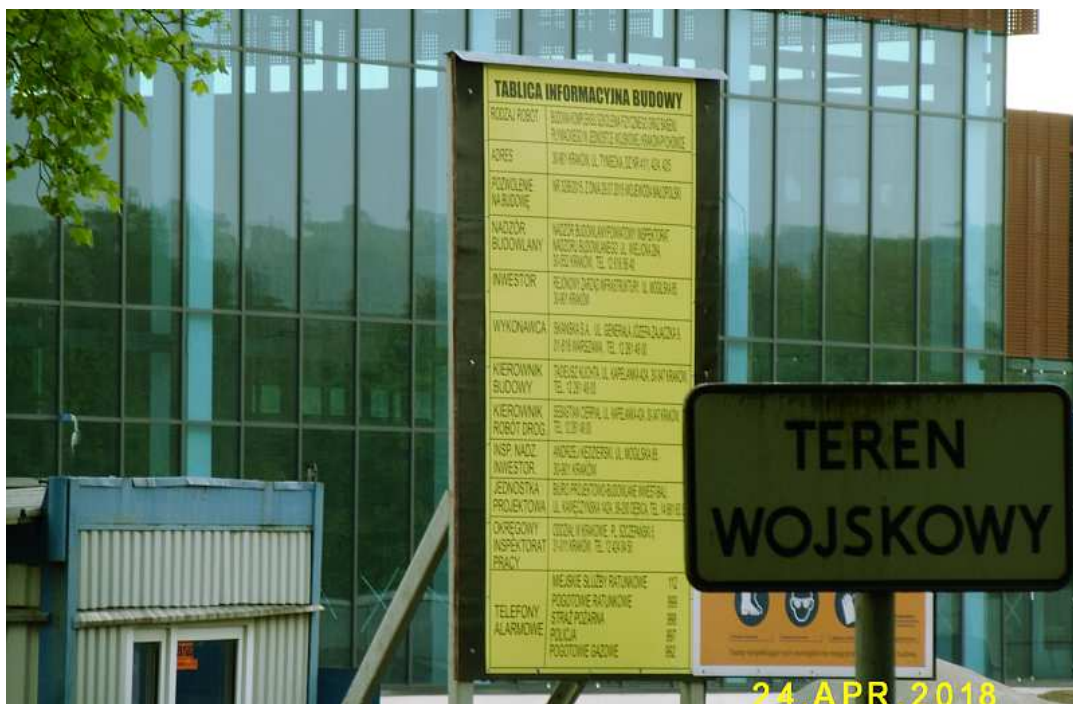


Fot. nr 126.

IV. Pychowice



Fot. nr 127 (127-128). Budowa kompleksu sportowego, w tym basenu, na terenie jednostki wojskowej w Pychowicach przy ulicy Tynieckiej 45.



Fot. nr 128.

V. Wola Duchacka



Fot. nr 129. Pomnik ku czci pomordowanych w KL Płaszów na wale szańca FS 22.



Fot. nr 130. Z szańca FS 22 w stronę CH Bonarka.



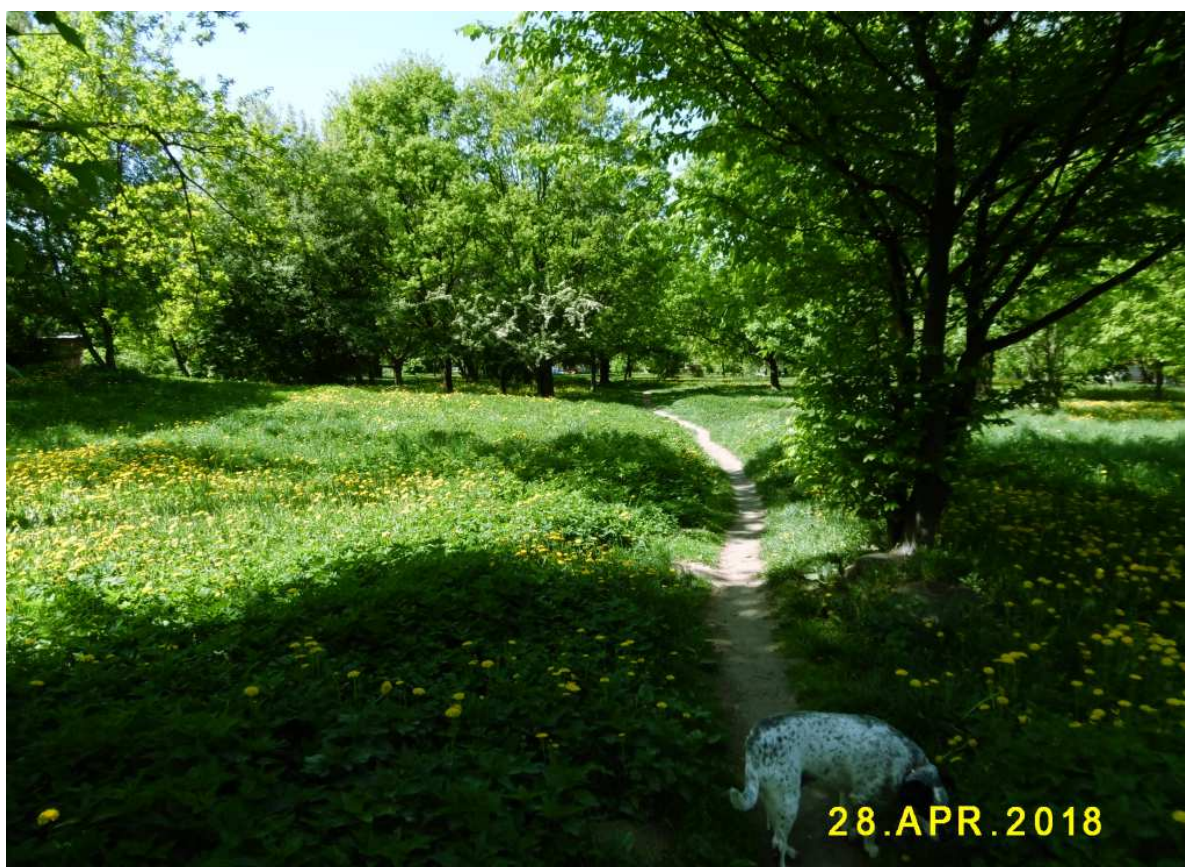
Fot. nr 131 (131-133). Fragment ulicy Wielickiej z wyburzoną już zabudową pod nr: 107-113. Co się stanie z ostatą ruiną pod nr 105?



Fot. nr 132. Nowy blok mieszkalny przy posesji pod nr 113.



Fot. nr 133. Willa z IV. ćwierci XIX. wieku spod nr 115 ukryta za parawanem zieleni.



Fot. nr 134 (134-135). Zielona przestrzeń pomiędzy ulicami: Estońską i Wolności tuż przed rozpoczęciem jej adaptacji na skwer Wolności.



Fot. nr 135.



Fot. nr 136 (136-137). Podmokły zagajnik na styku ulic: Albańskiej i Macedońskiej.



Fot. nr 137.



Fot. nr 138 (138-143). Różne ujęcia stawu w parku Duchackim.



Fot. nr 139.



Fot. nr 140.



Fot. nr 141.



Fot. nr 142.



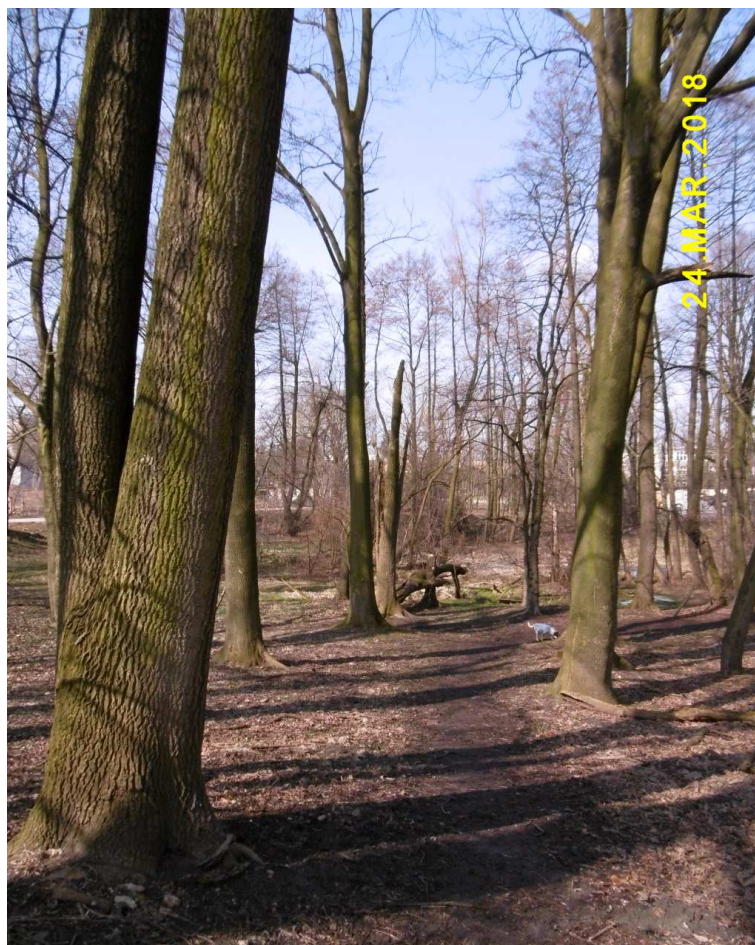
Fot. nr 143.



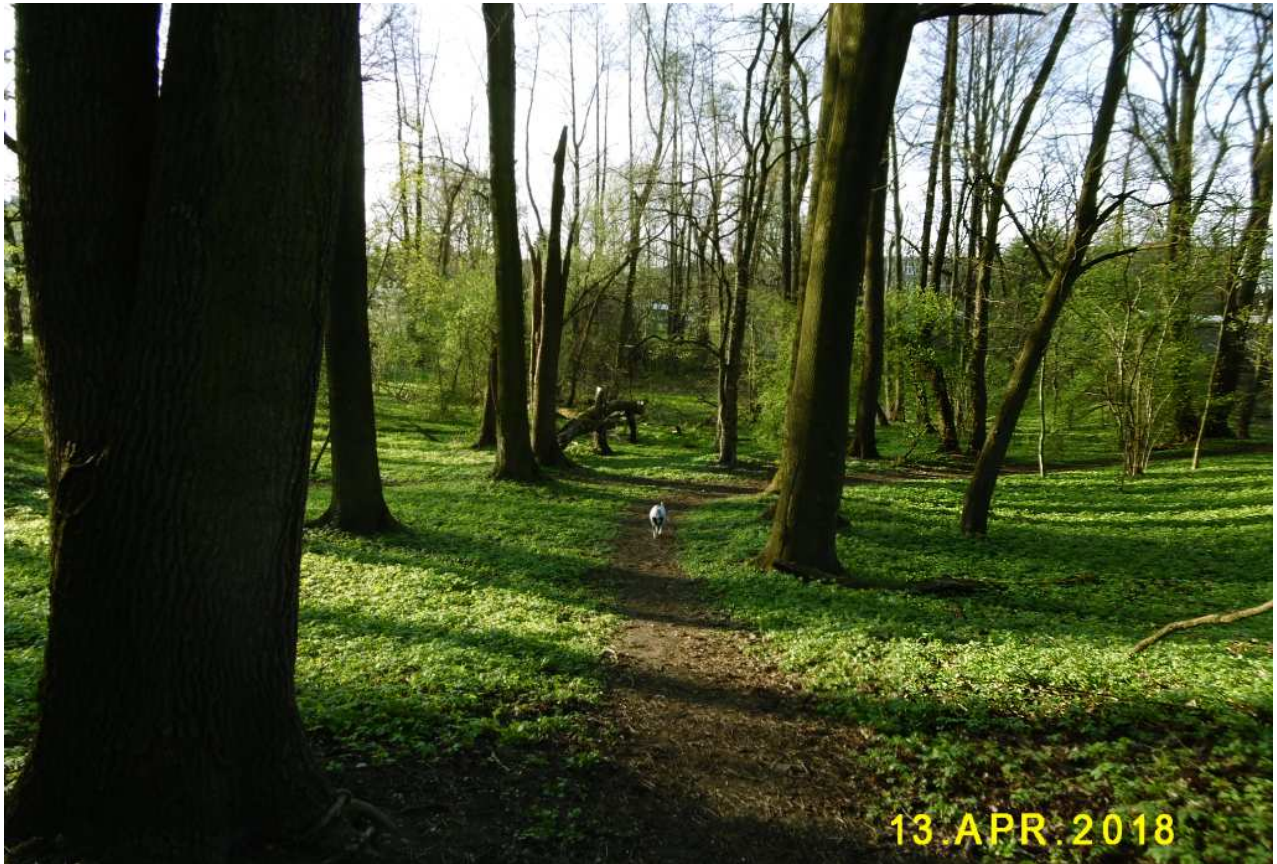
Fot. nr 144 (144-148). Dzikie piękno parku Duchackiego.



Fot. nr 145.



Fot. nr 147.



Fot. nr 148.



Fot. nr 149. Ruina pomieszczenia gospodarczego dawnego dworu w sąsiedztwie ulicy Albańskiej.



Fot. nr 150 (150-159). Różne ujęcia starego dworu Bemów. Tu widok od strony stawu.



Fot. nr 151 (151-152). Widok dworu od strony ulicy Estońskiej.



Fot. nr 152. Na wandali nie ma siły?



Fot. nr 153 (153-156). Systematycznie dewastowana fasada dworu, który jeszcze w roku 2015 był w dobrym stanie.



Fot. nr 155.



Fot. nr 156.



Fot. nr 157.



Fot. nr 158. Dawna wozownia.



Fot. nr 159. Widok z ulicy Estońskiej.



Fot. nr 160 (160-161). Zielony płaszcz ulicy Estońskiej w sąsiedztwie tzw. nowego dworu.



Fot. nr 161.



Fot. nr 162. Ponad osiedlem Wola Duchacka Wschód w stronę CH Bonarka.

VI. Płaszów (Bagry)

Fot. nr 163 (163-170). Panoramy i widoki ponad Bagrami w ujęciach z kładki nad torami kolejowymi zamierającej stacji rozrządowej w Prokocimiu.



Fot. nr 164 (164-165). W stronę Kopca Kraka i Podgórze.



Fot. nr 165.



Fot. nr 166 (166-170). Ze wzgórzem wawelskim w tle



Fot. nr 167.



Fot. nr 168.



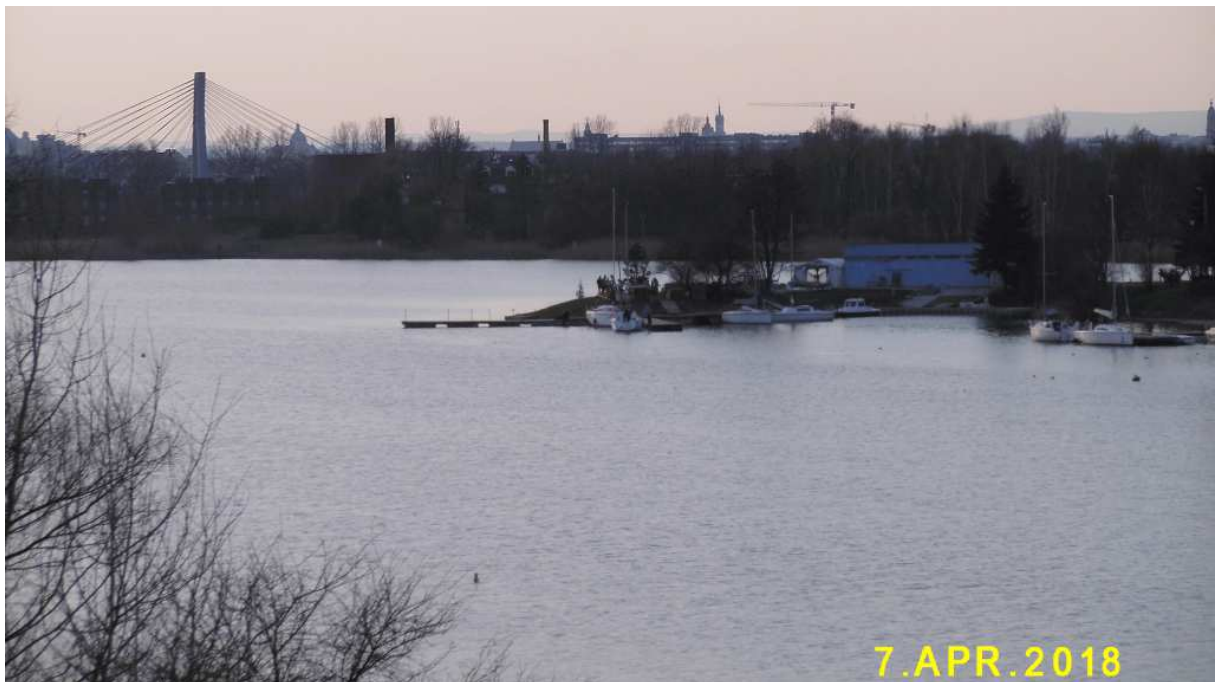
Fot. nr 169.



Fot. nr 170.



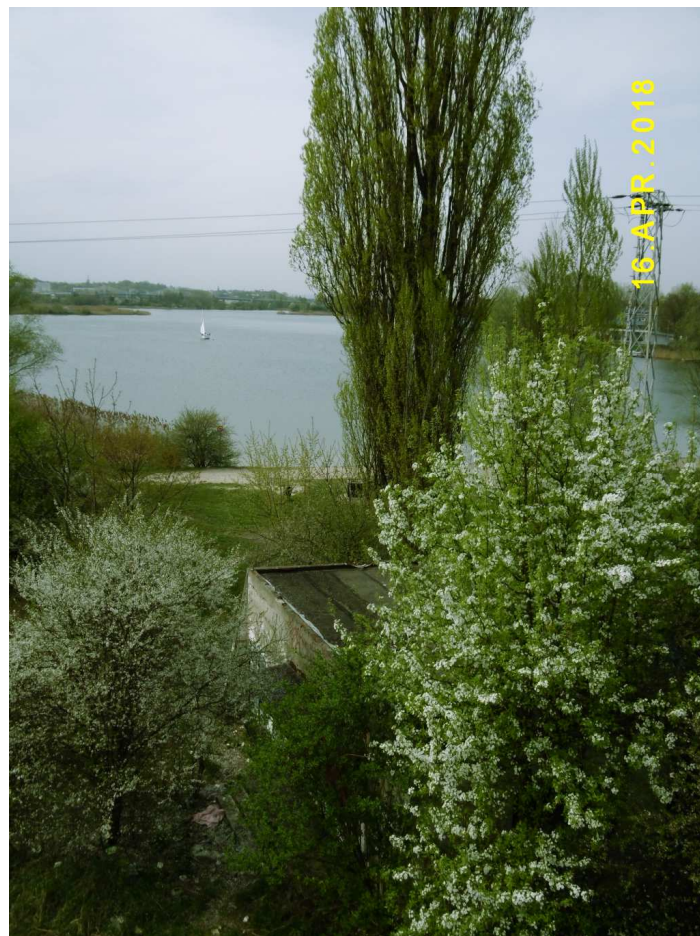
Fot. nr 171 (171-174). W stronę zabytkowego Śródmieścia.



Fot. nr 172.



Fot. nr 173.



Fot. nr 174.



Fot. nr 175. Polna droga wzdłuż torów kolejowych pomiędzy ulicami: Bagrową i Mierzeja Wiślana.



Fot. nr 176 (176-181). Migawki z dzikiej plaży przy ulicy Bagrowej.



Fot. nr 177.



Fot. nr 178.



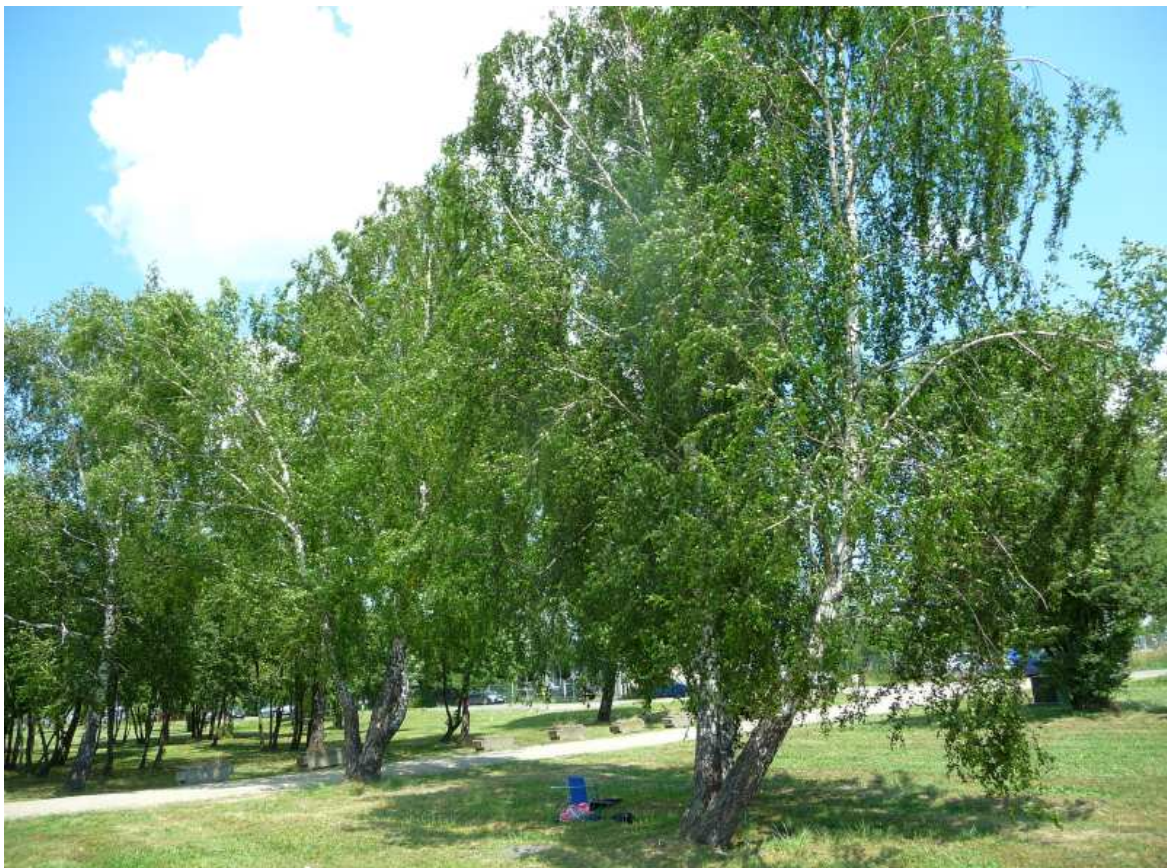
Fot. nr 179.



Fot. nr 180.



Fot. nr 181.



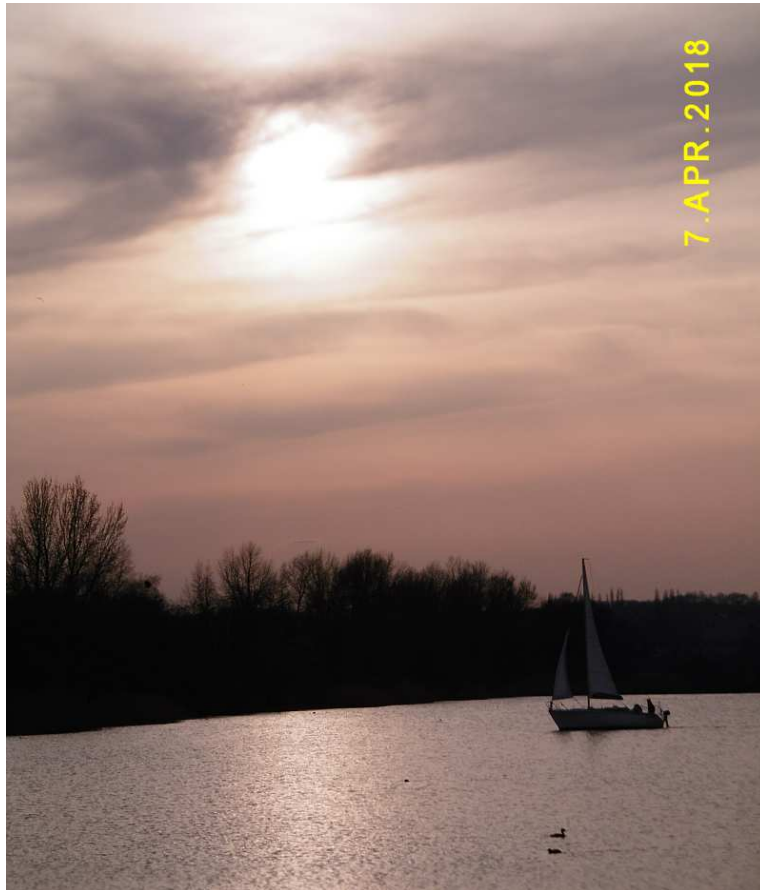
Fot. nr 182. (21.06.2018)



Fot. nr 183 (183-205). Panoramy i widoki z dzikiej plaży przy ulicy Bagrowej.



Fot. nr 184.



Fot. nr 185.



Fot. nr 186.



Fot. nr 187.



Fot. nr 188.



Fot. nr 189.



Fot. nr 190.



Fot. nr 191.



Fot. nr 192.



Fot. nr 193.



Fot. nr 194.



Fot. nr 195.



Fot. nr 196. Szczupak w sąsiedztwie plaży.



Fot. nr 197.



Fot. nr 198.



Fot. nr 199.



Fot. nr 200.



Fot. nr 201. (25.05.2018)



Fot. nr 202.



Fot. nr 203.



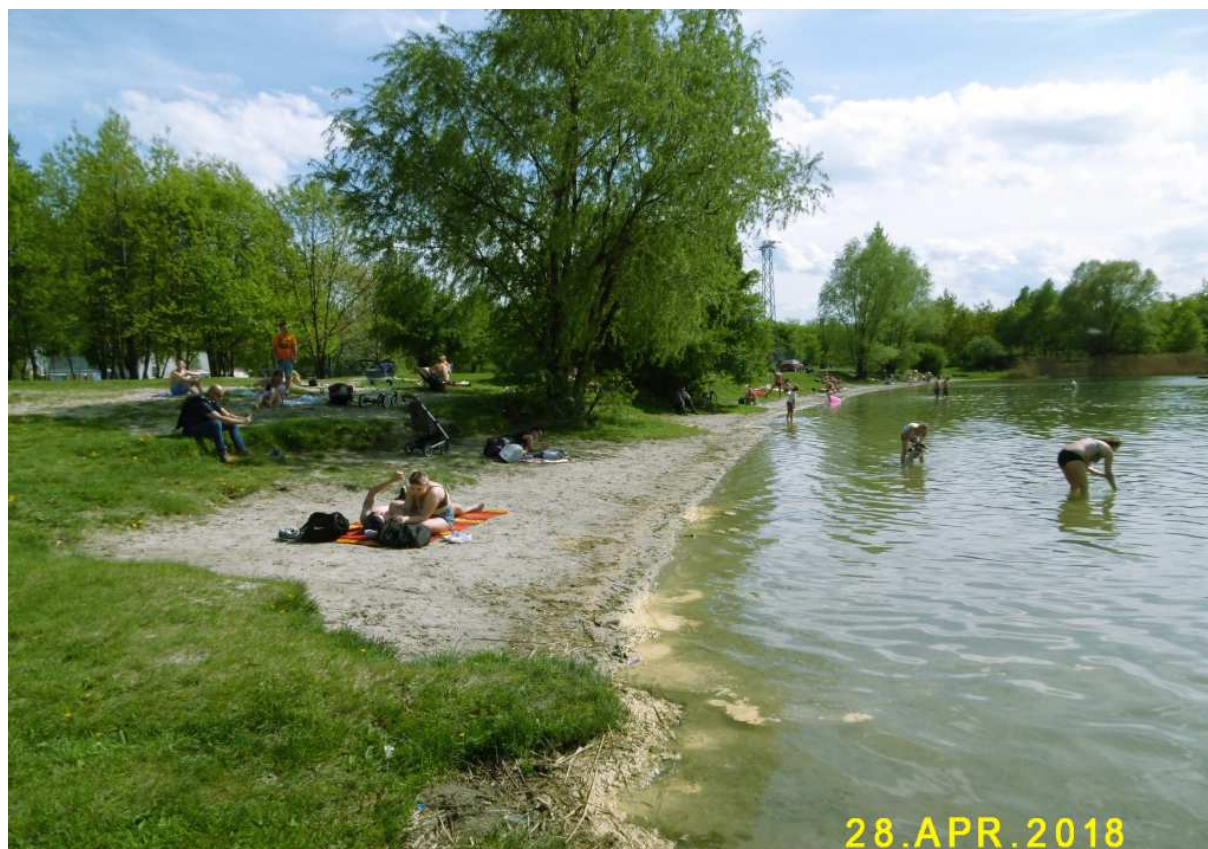
Fot. nr 204. (21.06.2018)



Fot. nr 205. (21.06.2018)



Fot. nr 206 (206-222). Na kąpielisku przy ulicy Bagrowej w różnych fazach wiosny. Sezon kąpielowy w tym roku rozpoczął się bardzo wcześnie, bo od 20 kwietnia.



Fot. nr 207.



Fot. nr 208.



Fot. nr 209.



Fot. nr 210.



Fot. nr 211.



Fot. nr 212.



Fot. nr 213.



Fot. nr 214.



Fot. nr 215.



Fot. nr 216.



Fot. nr 217.



Fot. nr 218.



Fot. nr 219.



Fot. nr 220.



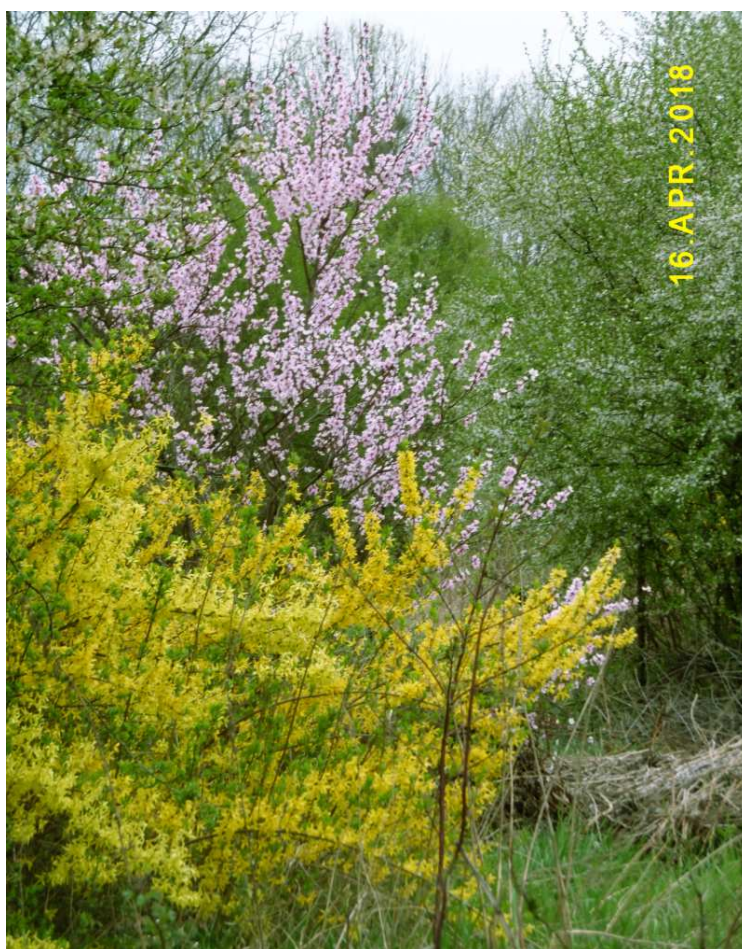
Fot. nr 221.



Fot. nr 222.



Fot. nr 223. Ujęcie od strony ulicy Bagrowej w stronę ulicy Koziej. Niestety część zielonego placu na przedpolu kąpieliska szybko pochłonęła zabudowa mieszkalna.



Fot. nr 224 (224-228). Różne fazy wiosny nad Bagrami. Tu forsycja i mirabelka.



Fot. nr 225. Pachnący bez.



Fot. nr 226. Kwitnąca jabłoń.



Fot. nr 227. Mniszek i mrówki.



Fot. nr 228. Dryakiew.



Fot. nr 229 (229-234). Panoramy i widoki w ujęciach z kąpieliska przy ulicy Koziej.



Fot. nr 230. Z Kopcem Kraka w tle.



Fot. nr 231.



Fot. nr 232.



Fot. nr 233.



Fot. nr 234.



Fot. nr 235 (235-239). Stali mieszkańcy Bagrów.
Fot. nr: 235-237 – łabędzie.



Fot. nr 236.



Fot. nr 237.



Fot. nr 238. Kaczki krzyżówki.



Fot. nr 239. Łyska.



Fot. nr 240. Widok od strony ulicy Kaczej w kierunku Prokocimia. Pośrodku niedawno wybudowana wieża kościoła parafialnego przy ulicy Prostej.



Fot. nr 241. Zielona polana w sąsiedztwie ulicy Batki (w tle).



Fot. nr 242. Park Bagry Wielkie rodził się w bólach. Zanim został ustanowiony park teren wokół Bagrów podlegał szybkiej zabudowie. Żeby przejść brzegiem zbiornika do fragmentu przy ulicy Żołnierskiej trzeba pokonać taką karkołomną ścieżkę, bo z lewej strony znajduje się ogrodzenie prywatnej posesji, do którego doskakują agresywne psy.



Fot. nr 243 (243-247). Wąska zatoka w sąsiedztwie ulicy Żołnierskiej i jej wiosenne uroki.



Fot. nr 244. Z przęsłem estakady tramwajowej w tle.



Fot. nr 245 (245-246). Kwitnąca czereśnia.



Fot. nr 246.



Fot. nr 247.



Fot. nr 240. Pomost dla wędkarzy we fragmencie zbiornika w sąsiedztwie ogródków działkowych w bliskości ulicy Żołnierskiej.



Fot. nr 241 (241-249). Ujęcia od strony torów kolejowych przebiegających pomiędzy stacjami w Prokocimiu i Płaszowie w kierunku ulic: Żołnierskiej, Batki i Kaczej.
Fot. nr: 241-244 – ujęcia w stronę zespołu klasztornego Trynitarzy i ulic: Żołnierskiej oraz Batki.



Fot. nr 242.



Fot. nr 243.



Fot. nr 244.



Fot. nr 244 (244-245). W stronę ulicy Kaczej.



Fot. nr 245.



Fot. nr 246 (246-247). Wiosna wokół półwyspu.



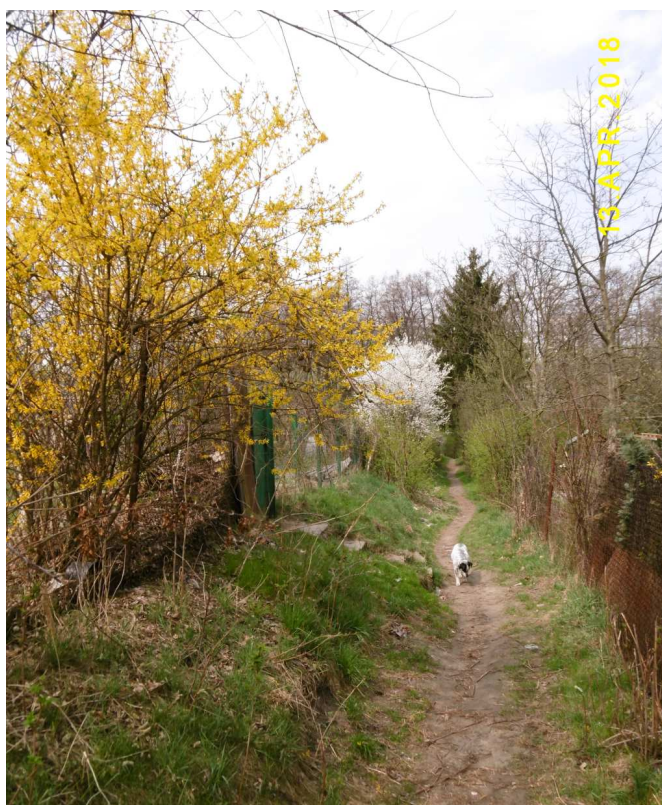
Fot. nr 247.



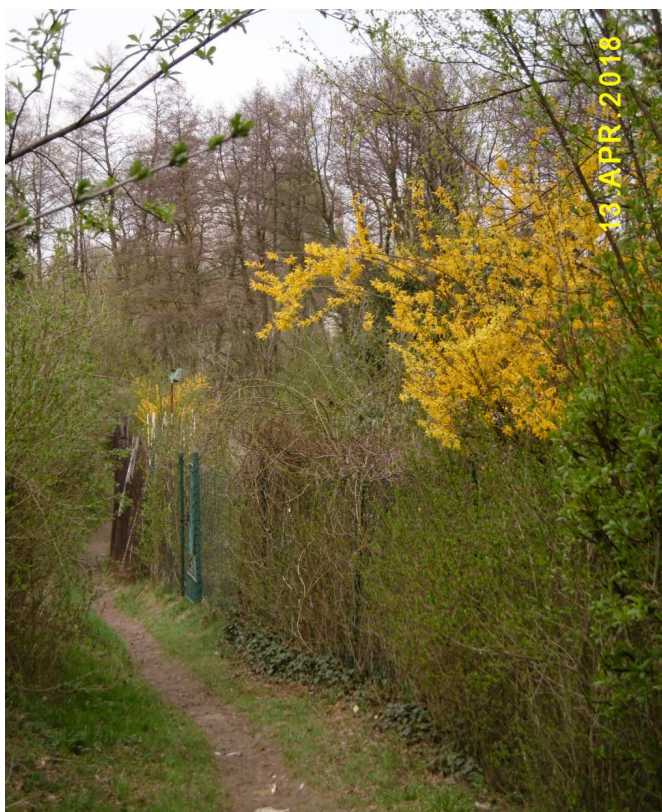
Fot. nr 248. Widok na kąpielisko przy ulicy Koziej.



Fot. nr 249. W stronę przystani wodnej AZS i klubu żeglarskiego Horn.

VII. Piaski Wielkie

Fot. nr 250 (250-256). Wiosenne uroki ogródków działkowych zlokalizowanych w sąsiedztwie Drwinki na odcinku od ulicy Podedworze po Szpakową.



Fot. nr 252.



Fot. nr 253.



Fot. nr 254.



Fot. nr 255.



Fot. nr 256.



Fot. nr 257. Wczesnowiosenne ziarnopłony znad Drwinki.



Fot. nr 258. Widok z sąsiedztwa ulicy Szpakowej na fragment osiedla Na Kozłowce w końcowym fragmencie ulicy Spółdzielców, gdzie trwa budowa basenu.



Fot. nr 259 (259-261). Uroki ulicy Mokrej i przylegających do niej podmokłych łąk rozciągających się wzdłuż rzeczki Kliniec.



Fot. nr 260.



Fot. nr 261.



Fot. nr 262 (262-264). Kiedyś stała tu krzywa kapliczka, która na skutek wielkiego odchylenia od pionu i groźby zawalenia została rozebrana w roku 2014. Wkrótce jednak została wiernie odbudowana, ale niestety i ona na tym podmokłym gruncie powoli traci pion.



Fot. nr 263.



Fot. nr 264.



Fot. nr 265 (265-272). Skrajny fragment Piasków w obrębie ulic: Obronnej, Przewiewnej i Czajnej, gdzie w miejscu dawnych pól uprawnych szybko postępuje zabudowa mieszkalna. Tu żywe jeszcze widoki rzezi akcji ministra Szyszki z początku roku 2017.



Fot. nr 266 (266-268). Jedna z ostatnich zagród na terenie Piasków przy ulicy Przewiewnej 9-11.



Fot. nr 267. (02.06.2018)



Fot. nr 268. Wielka stodoła, która drzemiąc beczynnnie z wolna chyli się ku upadkowi.
(02.06.2018)



Fot. nr 269. Nowa zabudowa wokół ulicy Obronnej. Ujęcie od strony ulicy Czajnej w stronę ulicy Kostaneckiego.



Fot. nr 270 (270-271). Widoki w stronę „akademików” (kiedyś) AM na wzgórzu Baranówka przy ulicy Badurskiego.

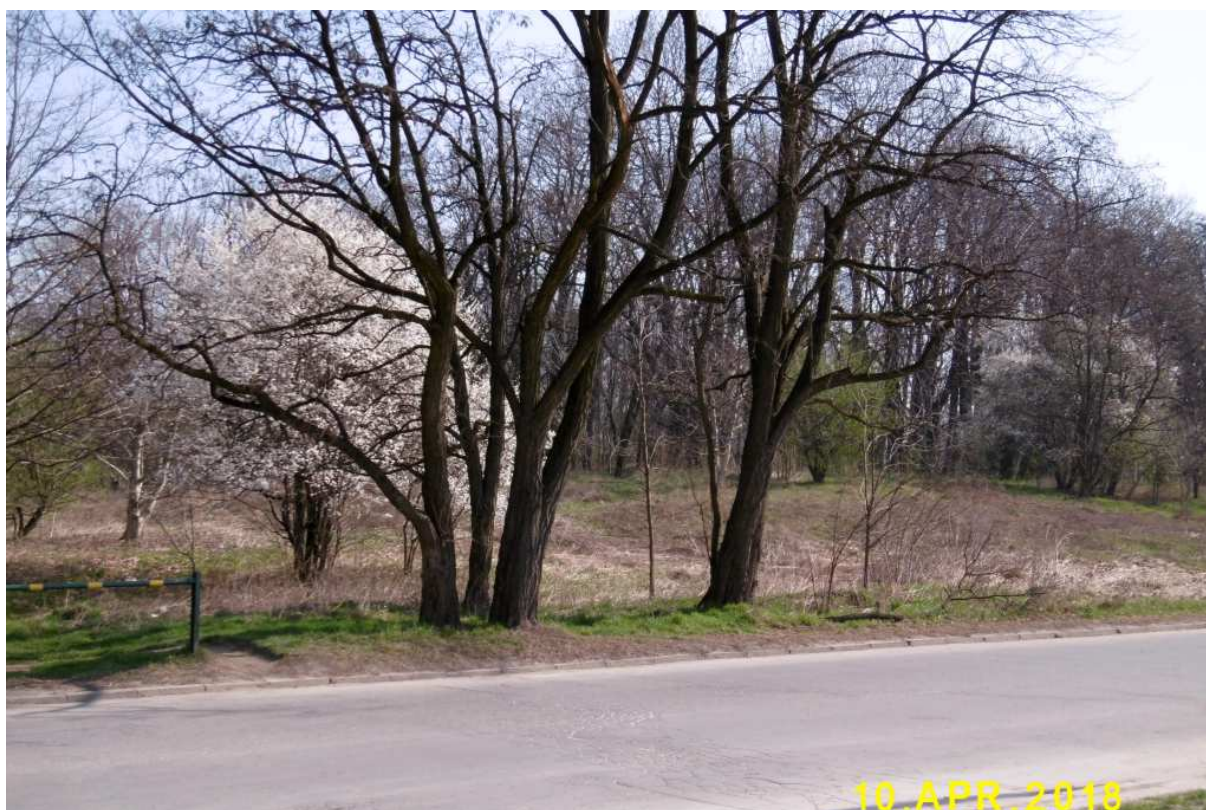


Fot. nr 271. (02.06.2018)



Fot. nr 272. Stare dęby, które jakimś cudem przetrwały rzeź ministra Szyszki.
(02.06.2018)

VIII. Róża



Fot. nr 273. Ponad ulicą Kostaneckiego w stronę fortu nr 50 Prokocim.



Fot. nr 274 (274-275). Ujęcia z początkowego odcinka „ulicy” Słona Woda w stronę wzgórza Baranówka i akademików UJ.



Fot. nr 275.



Fot. nr 276. Ponad ulicą Obronną stronę Piasków Wielkich. W tle wieża kościoła parafialnego przy ulicy Niebieskiej.



Fot. nr 277. Wieża rurociągu Raba w sąsiedztwie ulicy Hallera.



Fot. nr 278 (278-280). Trwa zabudowa przedpola ulicy Obronnej. Czy nadsypana śmieciami na podmokłym terenie platforma od strony rżączkich ugorów zostanie usunięta?



Fot. nr 279.



Fot. nr 280.



Fot. nr 281. Czy na obszarze wzdłuż „ulicy” Słona woda powstanie wielkie osiedle mieszkaniowe, czy może park, o czym coraz częściej się wspomina.



Fot. nr 282. Na przedpolu większego ze rządkich stawów, który po przytkaniu źródłiska w sąsiedztwie ulicy Obronnej coraz częściej wysycha.



Fot. nr 283 (283-289). Widoki wokół większego z rząckich stawów.



Fot. nr 284.



Fot. nr 285.



Fot. nr 286.



Fot. nr 287.



Fot. nr 288. (20.06.2018)



Fot. nr 289. Ponad stawem w stronę wzgórza Baranówka.



Fot. nr 290 (290-291). Zaorany przez przyszłego dewelopera teren wzdłuż „ulicy” Słona Woda, gdzie przy okazji praktycznie zostały wycięte wszystkie drzewa.



Fot. nr 291. Ulica Słona Woda po zaoraniu terenu, który wkrótce został obsadzony kukurydzą.



Fot. nr 292 (292-296). Kompleks szpitalny UJ w ujęciach ze środkowego fragmentu polnej „ulicy” Słona Woda.



Fot. nr 293.



Fot. nr 294.



Fot. nr 295.



Fot. nr 296.



Fot. nr 297. Kościół na osiedlu Rżaka w ujęciu z rżackich ugorów.



Fot. nr 298 (298-300). Dawny teren rolniczy wzdłuż ulicy Słona Woda w widokach od strony ulicy Kosocickiej.



Fot. nr 299.



Fot. nr 300.



Fot. nr 301. Fragment dawnych pól Rżąki w kierunku w sąsiedztwie ulicy Kosockiej (w tle), który wkrótce też zostanie zabudowany.



Fot. nr 302. Końcowy fragment „ulicy” Słona Woda. W tle las krzyszkowicki.



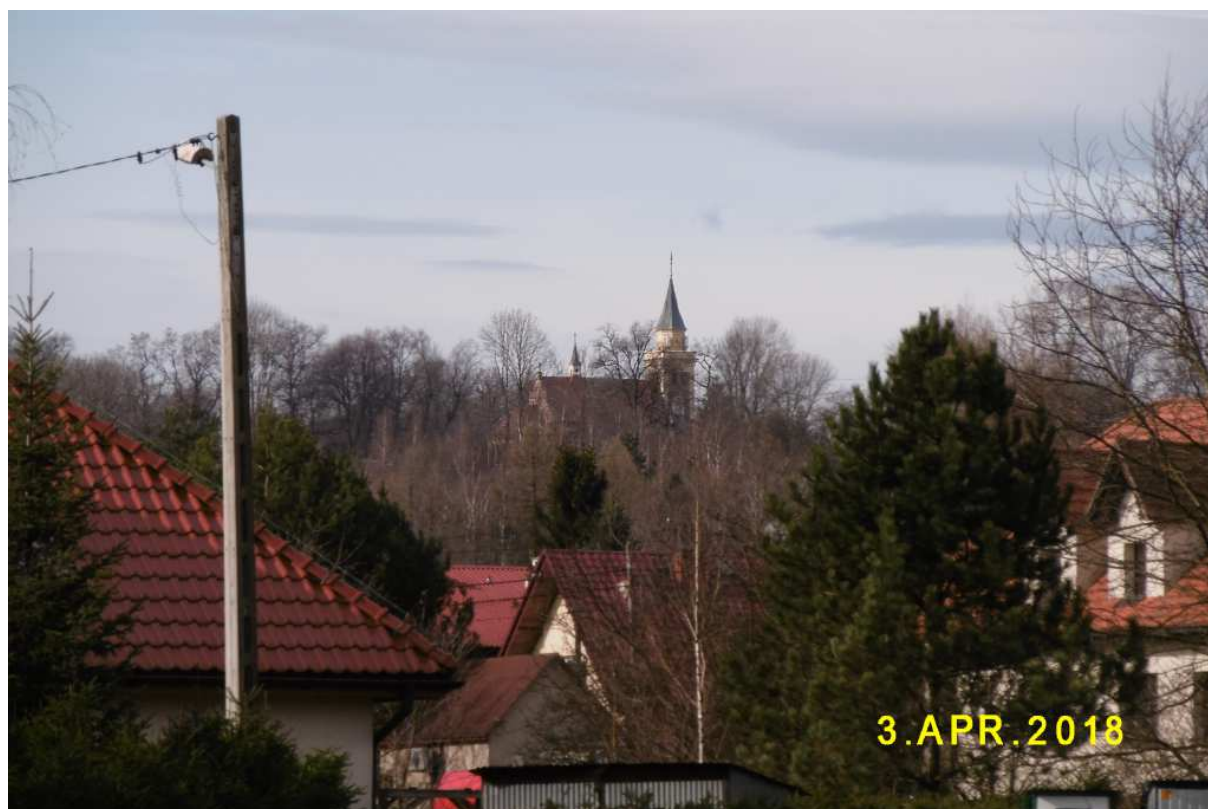
Fot. nr 303 (303-306). Kilka ujęć fragmentu ugoru na styku „ulic”: Słona Woda i Snozy.



Fot. nr 304.



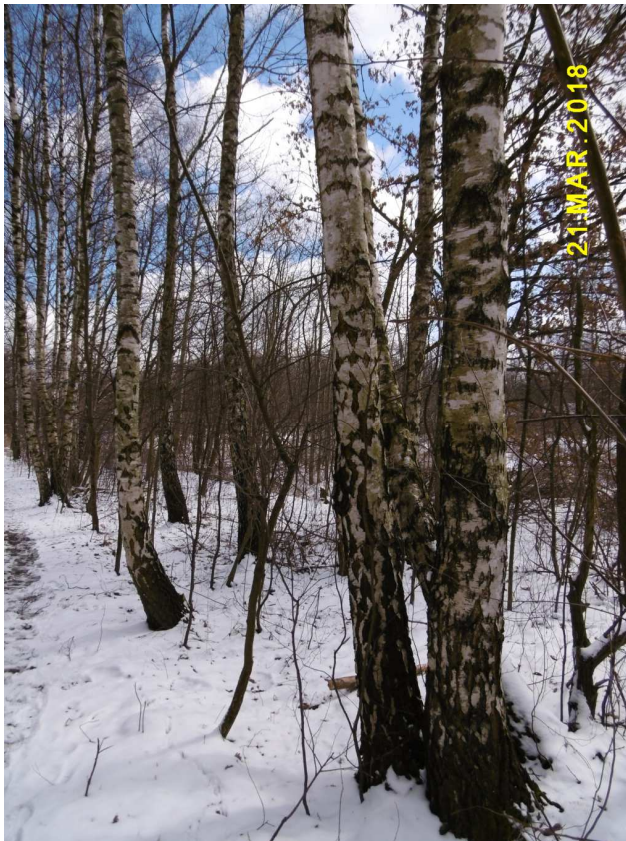
Fot. nr 305.



Fot. nr 306. Ponad ulicą Kosocicką ze wzgórzem kosocickim w tle.



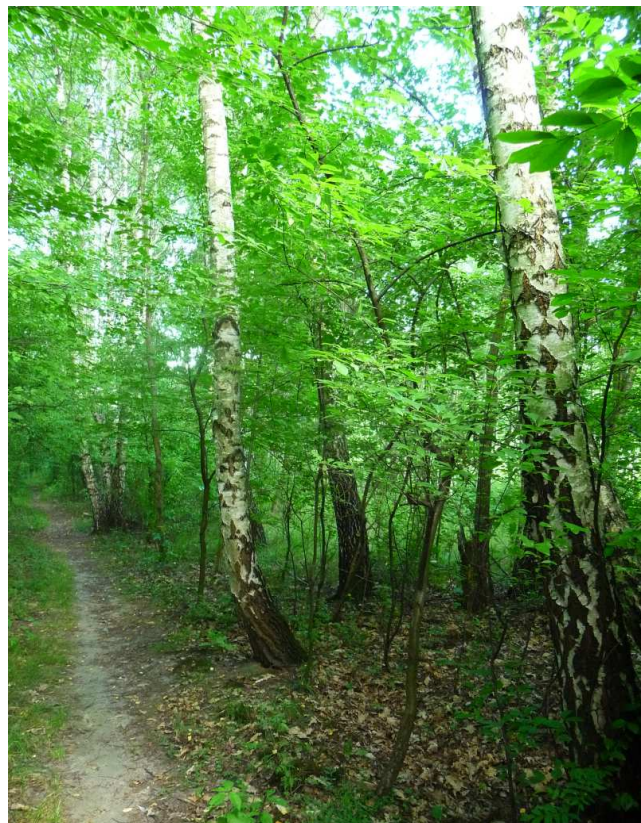
Fot. nr 307 (307-310). Ostały jeszcze fragment brzozowego zagajnika w sąsiedztwie ulicy Kosocickiej w różnych fazach wiosny.



Fot. nr 308.



Fot. nr 309.



Fot. nr 310. (20.06.2018)



Fot. nr 311 (311-315). Mniejszy z rżących stawów przemieniany przez wiosnę.



Fot. nr 312.



Fot. nr 313.



Fot. nr 314.



Fot. nr 315. (20.06.2018)



Fot. nr 316 (316-327). Wiosenna szata roślinna, która stanowi ledwie mały ułamek dawnego bogactwa. Tu podbiały.



Fot. nr 317. Pszczoła na podbiale.



Fot. nr 318. Gość na mniszku.



Fot. nr 319. Glistnik jaskółcze ziele.



Fot. nr 320. Przetacznik.



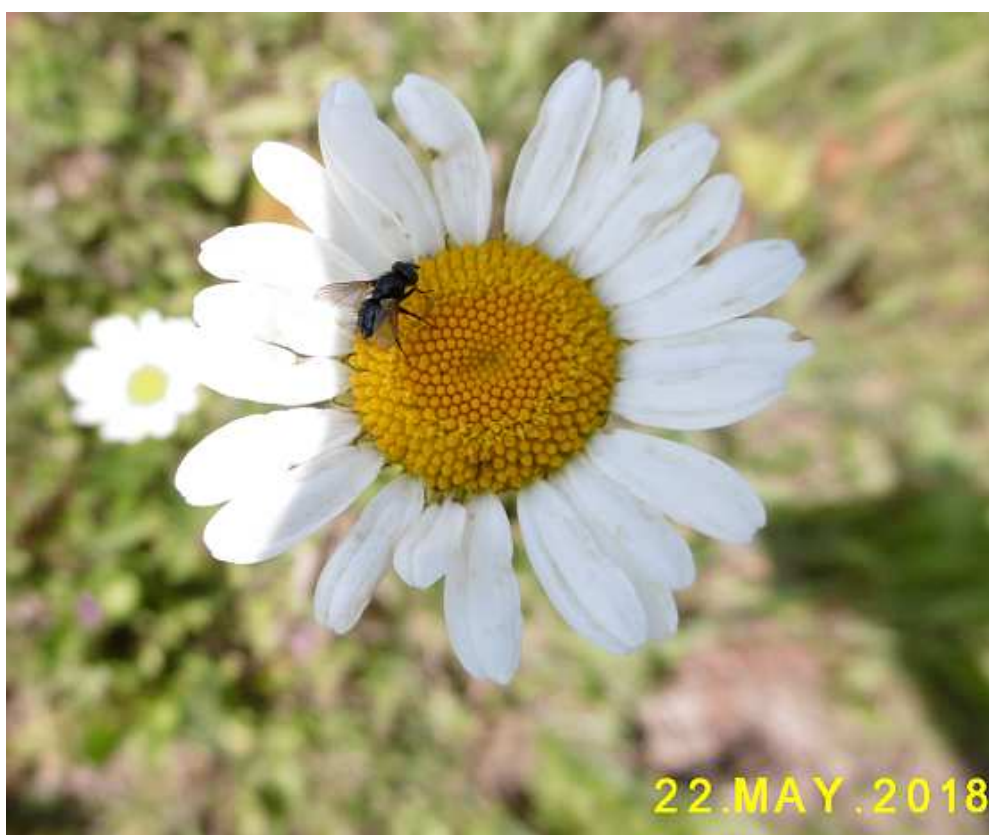
Fot. nr 321. Gość na jaskrze.



Fot. nr 322. Złocień i jego lokatorzy.



Fot. nr 323. Hotel na driakwi.



Fot. nr 324. Muszka na złocieniu.



Fot. nr 325. Jasieniec piaskowy.



Fot. nr 326. Mak czerwony. (02.06.2018)



Fot. nr 327. Bławatek. (02.06.2018)



Fot. nr 328. Płochliwa sójka.



Fot. nr 329. Nowa zabudowa na styku ulic: Koscickiej i Rżąckiej (w tle).



Fot. nr 330. Samotny kiedyś dom przy ulicy Obronnej 23a, który od kilku lat ginie w zaroślach.



Fot. nr 331 (331-334). Kilka ujęć znad stawu przy osiedlu Rząka.



Fot. nr 332 (332-334). Nowa zabudowa zaczyna się dosłownie wlewać do wąskiego pasa parku.



Fot. nr 333.



Fot. nr 334. Z kościołem na osiedlu Rząka w tle.

IX. Borek Fałęcki

Fot. nr 335. Fragment dawnego mostu, który stanowił połączenie KZS ze stawem osadowym – widok z kładki na ulicy Korbońskiego.



Fot. nr 336 (336-339). Kilka ujęć kompleksu Centrum Jana Pawła II z kościołem pod jego wezwaniem (tu z prawej) oraz przylegającą do niego wieżą widokową. (22.05.2018)



Fot. nr 337. Ponad 70-metrowa wieża widokowa. (22.05.2018)



Fot. nr 338. Zabudowania Centrum w sąsiedztwie kościoła.



Fot. nr 339. Widok z kładki nad Wilgą.



Fot. nr 340 (340-343). Drugi ze stawów osadowych, tzw. „białych mórz”, po dawnej fabryce Solvay na etapie tworzenia na jego powierzchni pola golfowego.



Fot. nr 341.



Fot. nr 342.



Fot. nr 343.



Fot. nr 344. Widok z powierzchni stawu w stronę Wilgi i Góry Borkowskiej..

X. Rajsko



Fot. nr 345 (345-347). Panoramy z obrzeża lasu zlokalizowanego na zboczu Rajska w stronę Piasków Nowych.



Fot. nr 346.



Fot. nr 347.



Fot. nr 348 (348-358). Majowe uroki dąbrowy na zboczu Rajska.



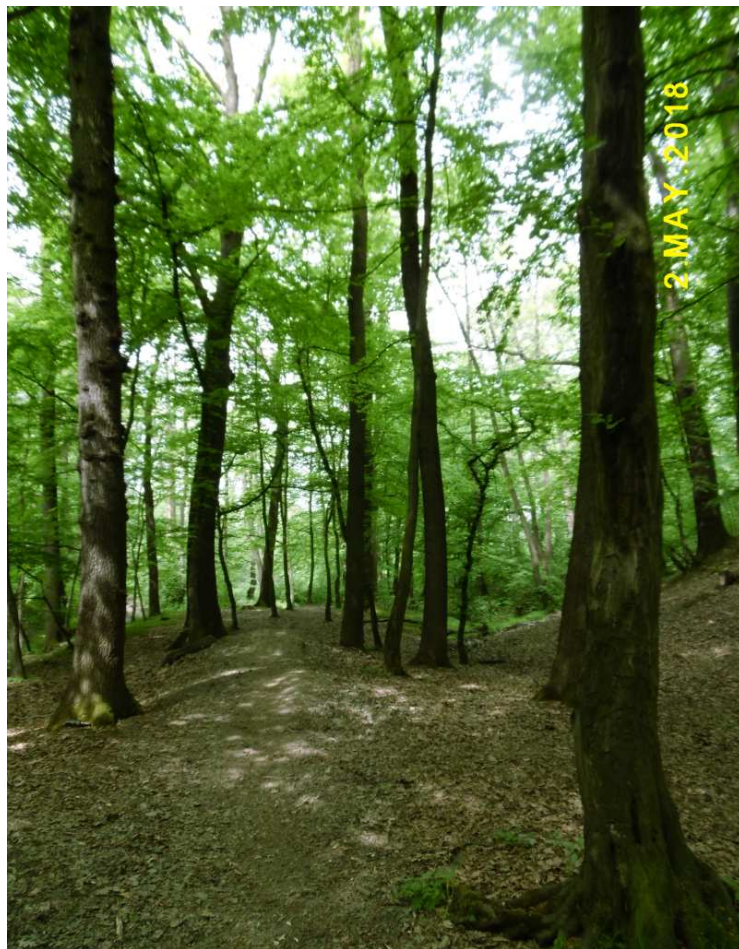
Fot. nr 349.



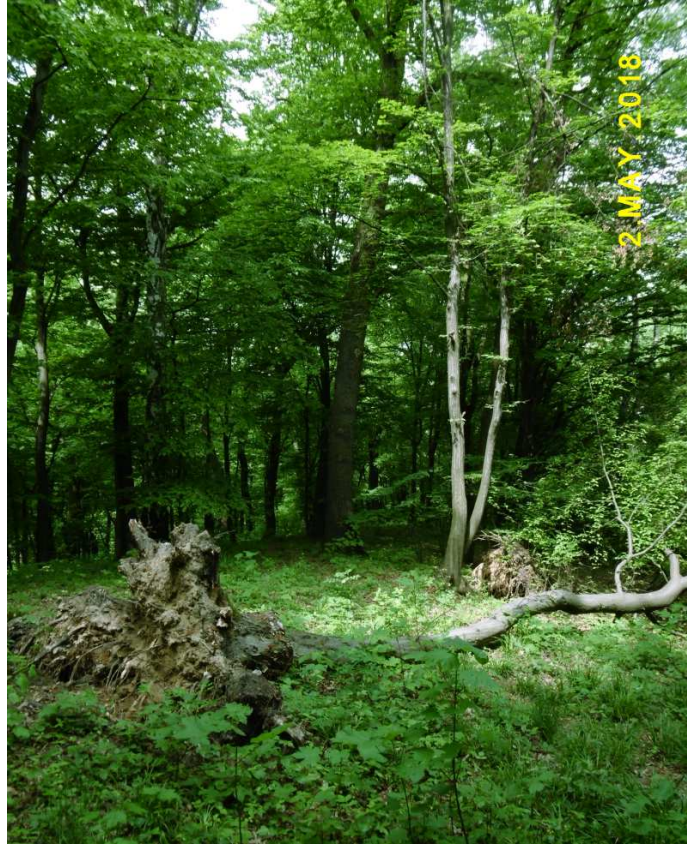
Fot. nr 350.



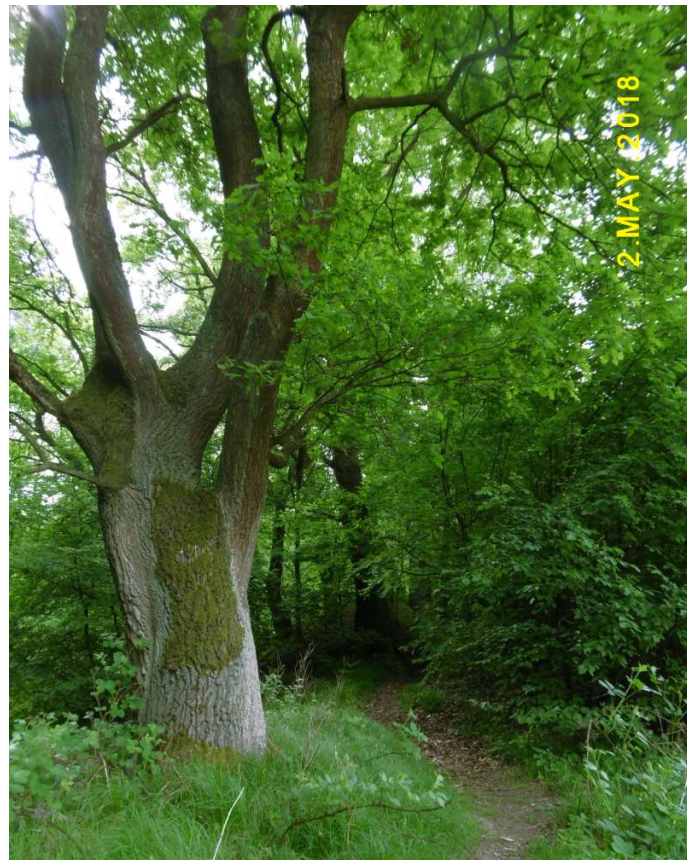
Fot. nr 351.



Fot. nr 352.



Fot. nr 353.



Fot. nr 354.



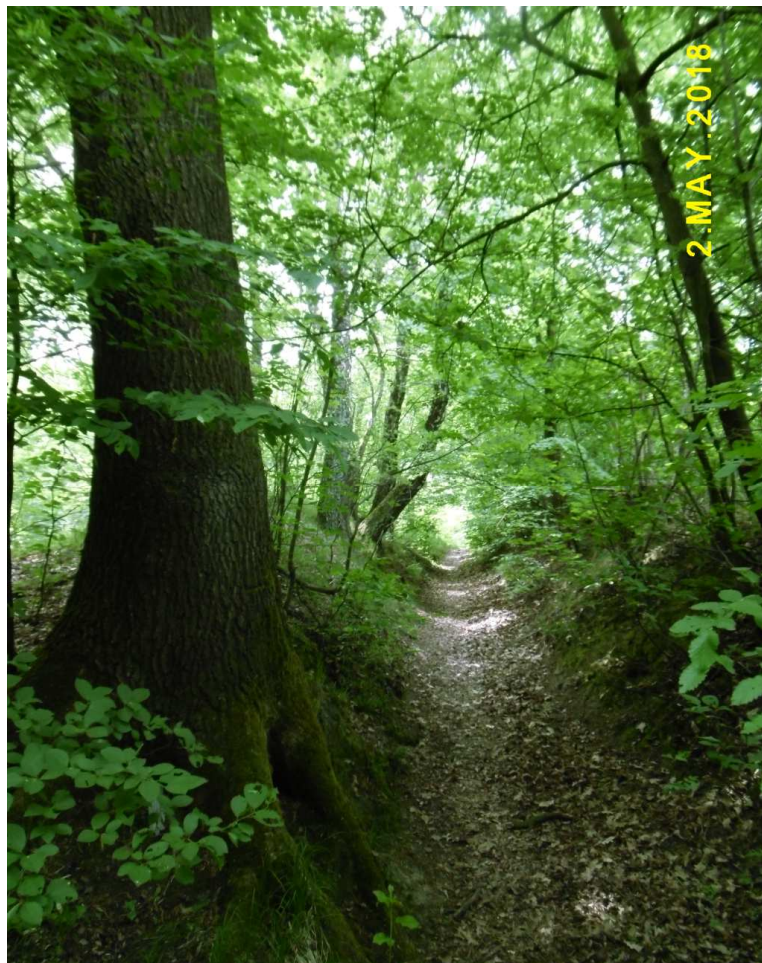
Fot. nr 355. Lisia jama.



Fot. nr 356. Rogownica.



Fot. nr 357. Przetacznik.



Fot. nr 358. Droga leśna ku ulicy Miarowej.



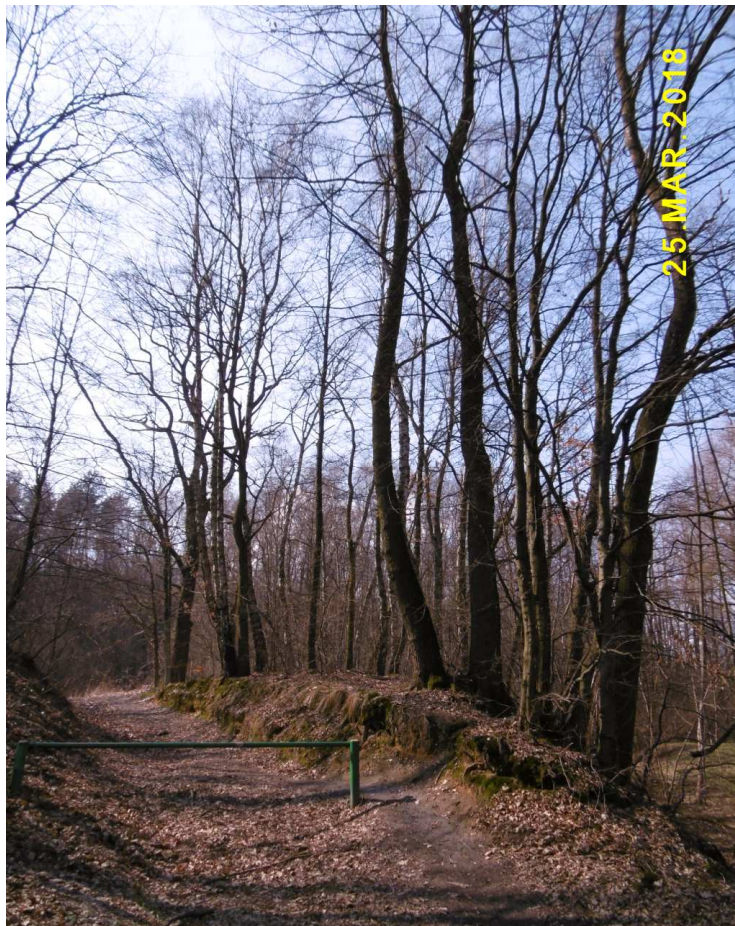
Fot. nr 359 (359-360). Trwa zabudowa terenu na zboczu nad ulicą Wyżynną, poniżej ulicy Miarowej.



Fot. nr 360.

XI. Koszice

Fot. nr 361. Wzdłuż autostrady z laskiem krzyszkowickim z prawej. Z lewej osiedle Rząka.



Fot. nr 362. Dukt leśny na przedpolu kosocickiego lasu.



Fot. nr 363 (363-364). Jedno z ostatnich gospodarstw rolnych na tym obszarze, które stoi w sąsiedztwie fortu Kosocice 50 ½ O przy ulicy Żelazowskiego 7.



Fot. nr 364. Teren rolniczy poniżej fortu Kosocice 50 ½ O. W tle zabudowa ulicy Żelazowskiego.



Fot. nr 365 (365-367). Peryferyjna kiedyś ulica Hoborskiego. Tu na pierwszym planie zagroda pod nr 15, a tle stopniowo zabudowywane ugory Baryczy.



Fot. nr 366. Stodoła zagrody i pasące się przy niej konie.



Fot. nr 367. Opuszczona zagroda pod nr 7.



Fot. nr 368 (368-369). Szybko postępuje zabudowa dawnych pól uprawnych i łąk, dziś ugorów, na granicy Kosocic i Baryczy.



Fot. nr 369.



Fot. nr 370 (370-371). Widoki na krzyszkowickie wzniesienie. W dole trwa rozbudowa osiedla wzdłuż ulicy Modrzewiowej, a na górze stale rozrasta się zabudowa Chabrowego wzgórza.



Fot. nr 371. Zabudowa mieszkalna na stromym zboczu potoku Malinówki wzdłuż ulicy Modrzewiowej.



Fot. nr 372 (372-374). Do samotnego do niedawna domu spod kosocickiego lasu, zlokalizowanego w bliskości potoku Malinówka, szybko zbliża się od strony ulicy Hoborskiego zabudowa mieszkalna.



Fot. nr 373. Z krzyszkowickim lasem w tle.



Fot. nr 374. Nowa zabudowa ulicy Hoborskiego w sąsiedztwie potoku Malinówka.

Załącznik

**Moje opracowania dostępne w zasobach
Małopolskiej Biblioteki Cyfrowej www.mbc.malopolska.pl
i Europeany www.europeana.eu
oraz publikacje prasowe i audycje radiowe z moim
udziałem**

LESZEK GRABOWSKI

e-mail: leszek.grabowski@interia.pl

Facebook: <http://pl-pl.facebook.com/people/Leszek-Grabowski/100000321665908>



Na wzniesieniu nad dawnym kamieniołomem Libana.
W tle Kopiec Krakusa i Mój Kraków.

A. Opracowania dotyczące Krakowa

A.1. Wspomnienia

1. Obraz Krakowa lat 60-tych we wspomnieniach z dzieciństwa. Edycja XIX.
www.mbc.malopolska.pl/publication/9505
2. Moja przygoda z Technikum Energetycznym w Krakowie w latach 1968-73. Edycja VII skorygowana.
www.mbc.malopolska.pl/publication/11376

A.2. Fotografie archiwalne

1. Kraków i jego okolice w fotografii z lat 1987-1992
www.mbc.malopolska.pl/publication/14924
2. Kraków i Małopolska w fotografii z końca XX-go wieku.
www.mbc.malopolska.pl/publication/15759

A.3. Albumy o Krakowie

I. Współczesny Kraków w klimacie z fotografii Ignacego Kriegera.

1. Część I. Zabytkowe Śródmieście.
www.mbc.malopolska.pl/publication/67812
2. Część II. Kazimierz, Stradom i Podgórze.
www.mbc.malopolska.pl/publication/67991
3. Część III. Obrzeża Starego Miasta i dawne przedmieścia. Kleparz, Biały Prądnik, Krowodrza, Piasek, Nowy Świat, Zwierzyniec i Półwsie, Dębniki, Wesoła, Grzegórzki, Wola Duchacka, Prokocim.
www.mbc.malopolska.pl/publication/68137
4. Część IV. Uzupełnienia. Śródmieście, Piasek, Wesoła, Stradom, Kazimierz i Podgórze. Edycja II.
www.mbc.malopolska.pl/publication/70812
5. Część V. Uzupełnienia – krakowski kalejdoskop. Śródmieście, Kleparz, Wesoła, Piasek, Nowy Świat, Półwsie i Zwierzyniec, Stradom, Kazimierz, Podgórze.
www.mbc.malopolska.pl/publication/73718

A.4. Kraków i jego okolice na rodzinnych slajdach z lat 1983-1992.

1. Część I. Lata 1983-1988
www.mbc.malopolska.pl/publication/97893
2. Część II. Kraków - lata 1989-1992.
www.mbc.malopolska.pl/publication/97894
3. Część III. Okolice Krakowa - lata 1989-1992.
www.mbc.malopolska.pl/publication/97895

II. Podglądanie starego Krakowa.

1. Część I. Zabytkowe Śródmieście. Wokół Rynku Głównego.
Kwiecień 2009 – lipiec 2011
www.mbc.malopolska.pl/publication/85312
2. Część II. Zabytkowe Śródmieście. Dawny Okół i jego przedpole.
Kwiecień 2009 – lipiec 2011
www.mbc.malopolska.pl/publication/85468
3. Część III. Wawel i jego okolice, Stradom i Kazimierz.
Kwiecień 2009 – sierpień 2011.
www.mbc.malopolska.pl/publication/85469
4. Część IV. Podgórze. Przekrój przez rok 2009.
www.mbc.malopolska.pl/publication/85470
5. Część V. Podgórze. Sierpień 2010 – czerwiec 2013. Kamieniołom Libana w marcu 2003.
www.mbc.malopolska.pl/publication/87313
6. Część VI. Dawna IV dzielnica Piasek.
www.mbc.malopolska.pl/publication/99083
7. Część VII. Dawna IV dzielnica Piasek (c.d.)
www.mbc.malopolska.pl/publication/99084
8. Część VIII. Dawna VI dzielnica Wesoła.
www.mbc.malopolska.pl/publication/101513
9. Część IX. Dawna III dzielnica Nowy Świat.
www.mbc.malopolska.pl/publication/101514
10. Część X. Kleparz – dawna V. dzielnica
www.mbc.malopolska.pl/publication/102152
11. Część XI. Zabytkowe Śródmieście. Wokół Rynku Głównego.
Październik 2011 – grudzień 2012
www.mbc.malopolska.pl/publication/104006
12. Część XII. Zabytkowe Śródmieście. Wokół Rynku Głównego.
Rok 2013.
www.mbc.malopolska.pl/publication/104008
13. Część XIII. Zabytkowe Śródmieście. Dawny Okół i jego przedpole.
Wawel i jego otoczenie.
Sierpień 2011 – grudzień 2013.
www.mbc.malopolska.pl/publication/104010
14. Część XIV. Stradom i Kazimierz.
Sierpień 2011 – grudzień 2013
www.mbc.malopolska.pl/publication/104011

III. Dawne przedmieścia Krakowa - ulatująca przeszłość.

1. Część I. Bieżanów, Prokocim, Wola Duchacka. Edycja II.
www.mbc.malopolska.pl/publication/17690
2. Część II. Piaski Wielkie, Kurdwanów, Jugowice.
www.mbc.malopolska.pl/publication/17691
3. Część III. Zakrzówek, Dębniki, Ludwinów.

- www.mbc.malopolska.pl/publication/17692
4. Część IV. Zwierzyniec i Półwie, Przegorzały, Wola Justowska, Czarna Wieś i Kawiory.
www.mbc.malopolska.pl/publication/17693
5. Część V. Łęg, Mogiła, Krzesławice, Bieńczyce. Edycja II
www.mbc.malopolska.pl/publication/17694
6. Część VI. Uzupełnienia: Prokocim, Wola Duchacka, Rząka, Piaski Wielkie, Ludwinów, Zakrzówek, Dębniaki i Mogiła. Edycja II.
www.mbc.malopolska.pl/publication/18158
7. Część VII. Bronowice Małe i Wielkie, Krowodrza i Biały Prądnik. Edycja II
www.mbc.malopolska.pl/publication/18408
8. Część VIII. Płaszów, Kosocice i Rajsko.
www.mbc.malopolska.pl/publication/21255
9. Część IX. Uzupełnienia (cd): Bieńczyce, Mogiła, Łęg, Prokocim, Wola Duchacka i Piaski Wielkie.
www.mbc.malopolska.pl/publication/21256
10. Część X. Kobierzyn i Skotniki, Tyniec i Pychowice
www.mbc.malopolska.pl/publication/19616
11. Część XI. Spacer po południowych i zachodnich obrzeżach Krakowa. Mogiła, Biezanów, Prokocim i Piaski Wielkie, Wola Duchacka i Kurdwanów, Swoszowice i Jugowice, Łagiewniki, Zakrzówek, Czarna Wieś i Bronowice Małe, Nowa Wieś i Krowodrza.
www.mbc.malopolska.pl/publication/21229
12. Część XII. Biały Prądnik (c.d.), Czerwony Prądnik, Czyżyny, Rakowice, Mistrzejowice, Zesławice, Grębałów, Bieńczyce (c.d.), Krzesławice (c.d.) i Piaski Wielkie (c.d.).
www.mbc.malopolska.pl/publication/21261
13. Część XIII. Uzupełnienia: Biezanów, Rajsko, Swoszowice, Łagiewniki i Pychowice.
www.mbc.malopolska.pl/publication/21479
14. Część XIV. Uzupełnienia: Mogiła, Krzesławice, Rakowice (Wieczysta) i Prokocim
www.mbc.malopolska.pl/publication/22312
15. Część XV. Czarna Wieś i Kawiory, Wola Justowska i Las Wolski, Półwie Zwierzynieckie, Zwierzyniec oraz Dębniaki i Zakrzówek w zimowej szacie.
www.mbc.malopolska.pl/publication/29478
16. Część XVI. Mogiła (cd), Bronowice Małe (cd), Łobzów, Zakrzówek (c.d.) i Skotniki.
www.mbc.malopolska.pl/publication/45001
17. Część XVII. Górka Narodowa, Witkowice i Biały Prądnik. Mini dodatek- przykłady dawnego budownictwa wiejskiego z terenu Ziemi Krakowskiej i Polski Południowej.
www.mbc.malopolska.pl/publication/45002
18. Część XVIII. Zwierzyniec (Salwator), Wola Duchacka, Pychowice, Bodzów i Kostrze, Rząka. Krakowskie i podkrakowskie krajobrazy.
www.mbc.malopolska.pl/publication/45003

19. Część XIX. Umykające krakowskie i podkrakowskie krajobrazy: Bonarka, Płaszów i Podgórze, Prokocim Stary i Nowy, Rząka, Krzyszkowice, Kosocice i Piaski Wielkie.
www.mbc.malopolska.pl/publication/40795
20. Dawne przedmieścia Krakowa – ulatująca przeszłość (część XX). Stara Mogiła, Mydlniki, Chełm i Wola Justowska.
www.mbc.malopolska.pl/publication/40794
21. Część XXI. Umykające krakowskie i podkrakowskie krajobrazy (c.d.). Łęg, Dębnyki, Zakrzówek.
www.mbc.malopolska.pl/publication/56790
22. Część XXII. Umykające krakowskie i podkrakowskie krajobrazy (c.d.). Wola Duchacka, Piaski Wielkie, Rząka i Łagiewniki.
www.mbc.malopolska.pl/publication/56791
23. Część XXIII. Umykające krakowskie i podkrakowskie krajobrazy (c.d.). Zwierzyniec (Salwator i Sikornik) i Las Wolski.
www.mbc.malopolska.pl/publication/56792
24. Część XXIV. Umykające krakowskie i podkrakowskie krajobrazy (c.d.). Rybitwy, Płaszów, Rząka, Piaski Wielkie, Wola Duchacka i Zakrzówek.
www.mbc.malopolska.pl/publication/56962
25. Część XXV. Wola Duchacka, Płaszów, Łagiewniki i Małe Bronowice (c.d.)
www.mbc.malopolska.pl/publication/57115
26. Część XXVI. Wola Duchacka, Prokocim, Zwierzyniec, Czarna Wieś i Wola Justowska. Umykające krakowskie i podkrakowskie krajobrazy (c.d.).
www.mbc.malopolska.pl/publication/58236
27. Część XXVII. Grzegórzki, Dąbie, Płaszów, Jugowice i Swoszowice.
www.mbc.malopolska.pl/publication/58645
28. Część XXVIII. Jesienny rekonesans po południowych przedmieściach Krakowa – Płaszów, Wola Duchacka, Prokocim, Rząka i Piaski Wielkie.
www.mbc.malopolska.pl/publication/59327
29. Część XXIX. Jesienny rekonesans po ginącym świecie: Ludwinowa, Zakrzówka i Dębnyk.
www.mbc.malopolska.pl/publication/59513
30. Część XXX. Zimowa sceneria dawnych przedmieść Krakowa: Krowodrza, Nowa i Czarna Wieś, Zwierzyniec, Bielany, Dębnyki i Piaski Wielkie.
www.mbc.malopolska.pl/publication/60647
31. Część XXXI. Łobzów, Krowodrza, Zakrzówek, Pychowice, Łagiewniki i Rząka.
www.mbc.malopolska.pl/publication/60781
32. Część XXXII. Zwierzyniec, Czarna i Nowa Wieś oraz Łobzów.
www.mbc.malopolska.pl/publication/61316
33. Część XXXIII. Sikornik, Las Wolski, Bielany i Przegorzały.
www.mbc.malopolska.pl/publication/61317
34. Część XXXIV. Stary Prokocim, Piaski Wielkie (Świątniki, Podedworze i Podlesie), Wola Duchacka, Rząka, obrzeże Płaszowa i Podgórze
www.mbc.malopolska.pl/publication/61318

35. Część XXXV. Wola Duchacka, Kosocice i Barycz, Płaszów, Rybitwy, Bieńczyce i Olsza.
www.mbc.malopolska.pl/publication/61336
36. Część XXXVI. Wiosenny rekonesans po południowych obrzeżach miasta. Płaszów (Bagry), Stary Prokocim, Wola Duchacka, Piaski Wielkie, Kurdwanów, Kosocice, Łagiewniki, Zakrzówek, Dębniaki, Półwsie i Zwierzyniec.
www.mbc.malopolska.pl/publication/64127
37. Część XXXVII. Wola Justowska i Las Wolski, Półwsie i Zwierzyniec, Łagiewniki, Jugowice, Rajska i Kosocice.
www.mbc.malopolska.pl/publication/66308
38. Część XXXVIII. Wola Duchacka, Piaski Wielkie i Prokocim.
www.mbc.malopolska.pl/publication/66767
39. Część XXXIX. Borek Fałęcki, Bonarka, Dębniaki, Zakrzówek, Półwsie i Zwierzyniec, były Obóz Koncentracyjny Płaszów.
www.mbc.malopolska.pl/publication/66868
40. Część XL. Czyżyny, Rybitwy i Ludwinów.
www.mbc.malopolska.pl/publication/68644
41. Część XLI. Warszawskie, Krowodrza, Nowa Wieś, Czarna Wieś, Półwsie i Zwierzyniec, Kurdwanów i Borek Fałęcki.
www.mbc.malopolska.pl/publication/70183
42. Część XLII. W zimowej scenerii Pleszowa i Mogiły.
www.mbc.malopolska.pl/publication/70187
43. Część XLIII. W jesiennej i zimowej scenerii: Woli Duchackiej, Piasków Wielkich i Rząki.
www.mbc.malopolska.pl/publication/71271
44. Część XLIV. W jesiennym i zimowym klimacie Prokocimia.
www.mbc.malopolska.pl/publication/71272
45. Część XLV. Płaszów, Olsza i Rakowice.
www.mbc.malopolska.pl/publication/71485
46. Część XLVI. Raz jeszcze Zwierzyniec.
www.mbc.malopolska.pl/publication/72226
47. Część XLVII. Wzdłuż tradycyjnego Zakrzówka i wokół Skał Twardowskiego.
www.mbc.malopolska.pl/publication/72227
48. Część XLVIII. Krowodrza, Półwsie Zwierzynieckie, Zwierzyniec i Sikornik, Wola Justowska i Las Wolski, Dębniaki, Zakrzówek, Łagiewniki.
www.mbc.malopolska.pl/publication/74740
49. Część XLIX. Podgórze – okolice Bonarki i kamieniołom Libana, teren KL Płaszów na skraju Woli Duchackiej, Wola Duchacka, Prokocim, Piaski Wielkie, Jugowice, Kurdwanów, Kosocice, Rajska i Barycz.
www.mbc.malopolska.pl/publication/74741
50. Część L. Borek Fałęcki, Kobierzyn, Skotniki i Pychowice.
www.mbc.malopolska.pl/publication/75164
51. Część LI. Stary Płaszów i Bagry, Prokocim, Bieżanów, Piaski Wielkie.
www.mbc.malopolska.pl/publication/75857

52. Część LII. Zakrzówek i Skały Twardowskiego, Wola Duchacka, teren dawnego KL Płaszów i jego obrzeże, Podgórze – Kopiec Krakusa, Mały Płaszów i Rybitwy, Bieżanów.
www.mbc.malopolska.pl/publication/75587
53. Część LIII. Krakowski kalejdoskop: Zakrzówek, Borek Fałęcki, Łagiewniki, Kurdwanów, Wola Duchacka, Prokocim, Piaski Wielkie, Kosocice.
www.mbc.malopolska.pl/publication/77977
54. Część LIV. Krowodrza, Łobzów, Nowa Wieś, Czarna Wieś i Zwierzyniec
www.mbc.malopolska.pl/publication/79758
55. Część LV. Zakrzówek, Ludwinów, Wola Duchacka, Piaski Wielkie i Prokocim
www.mbc.malopolska.pl/publication/79759
56. Część LVI. Krowodrza, Czarna Wieś, Zwierzyniec, Półwsie Zwierzynieckie, Wola Duchacka, Prokocim, Piaski Wielkie, Rajsko
www.mbc.malopolska.pl/publication/87312
57. Część LVII. Krzesławice, Dębniki, Zakrzówek, Ludwinów
www.mbc.malopolska.pl/publication/88010
58. Część LVIII. Łagiewniki, Płaszów, (Przedmieście) Warszawskie.
www.mbc.malopolska.pl/publication/88763
59. Część LIX. Wola Duchacka, Prokocim, Piaski Wielkie, Rząka, Rajsko
www.mbc.malopolska.pl/publication/88764
60. Część LX. Wola Justowska, Zwierzyniec, Półwsie Zwierzynieckie (Błonia), Czarna Wieś, Nowy Świat (Kosakówka), Dębniki, Zakrzówek, Bodzów.
www.mbc.malopolska.pl/publication/89855
61. Część LXI. Wola Duchacka, Prokocim, Piaski Wielkie.
www.mbc.malopolska.pl/publication/89856
62. Część LXII. Mogiła, Rakowice, Grzegórzki.
www.mbc.malopolska.pl/publication/90406
63. Część LXIII. Przegorzały, Podgórze, Kosocice, Rajsko i Łagiewniki.
www.mbc.malopolska.pl/publication/90405
64. Część LXIV. Wola Duchacka, Prokocim, Piaski Wielkie, Łagiewniki, Krzyszkowice.
www.mbc.malopolska.pl/publication/92610
65. Część LXV. Łobzów, Bronowice Wielkie, Czarna Wieś, Półwsie Zwierzynieckie, Zwierzyniec, Nowy Świat, Dębniki, Zakrzówek, Kobierzyn.
www.mbc.malopolska.pl/publication/92611
66. Część LXVI. Krakowski kalejdoskop: Olsza, Krowodrza, Nowa Wieś, Czarna Wieś, Zwierzyniec, Dębniki, Zakrzówek, Kobierzyn i Borek Fałęcki, Kostrze, Tyniec, Prokocim.
www.mbc.malopolska.pl/publication/94618
67. Część LXVII. Zachodnie i południowe rubieże Krakowa. Piasek, Zwierzyniec, Wola Justowska, Przegorzały, Bielany i ich obrzeże, Dębniki, Zakrzówek, Ludwinów, Płaszów, Prokocim, Piaski Wielkie, Kurdwanów, Borek Fałęcki i Łagiewniki.
www.mbc.malopolska.pl/publication/95591

68. Część LXVIII. Warszawskie (Przedmieście), Olsza, Piasek, Czarna Wieś, Wola Justowska, Zwierzyniec, Przegorzały, Dębniki, Zakrzówek, Ludwinów, Podgórze, Wola Duchacka, Płaszów, Prokocim, Piaski Wielkie, Rząka i Łagiewniki.
www.mbc.malopolska.pl/publication/96206
69. Część LXIX. Dębniki, Zakrzówek, Wola Duchacka, Płaszów, Prokocim, Rząka, Piaski Wielkie, Kosocice, Rajsco, Bieńczyce.
www.mbc.malopolska.pl/publication/97749
70. Część LXX. Piasek, Czarna Wieś i Półwsie Zwierzynieckie.
www.mbc.malopolska.pl/publication/97750
71. Część LXXI. Zwierzyniec, Wola Justowska, Przegorzały i Bielany. Dodatkowo - wizyta u „Hansa”, rzeźbiarza, na Zwierzyńcu.
www.mbc.malopolska.pl/publication/97751
72. Część LXXII. Piasek, Zwierzyniec, Wola Justowska, Olszanica, Zakrzówek, Pychowice, Podgórze, Wola Duchacka, Płaszów, Prokocim, Piaski Wielkie, Rząka, Łagiewniki, Borek Fałęcki, Rakowice.
www.mbc.malopolska.pl/publication/99107
73. Część LXXIII. Nowy Świat, Czarna Wieś, Półwsie Zwierzynieckie, Zwierzyniec, Bielany, Dębniki, Zakrzówek, Ludwinów, Podgórze, Płaszów Wola Duchacka, Prokocim, Piaski Wielkie, Rząka, Krzyszkowice, Grzegórzki, Olsza, Bieńczyce, Batowice.
www.mbc.malopolska.pl/publication/99108
74. Część LXXIV. Bronowice, Piasek, Czarna Wieś, Krowodrza, Półwsie Zwierzynieckie, Zwierzyniec, Przegorzały, Bielany, Dębniki, Zakrzówek, Ludwinów, Tyniec, Stradom, Wesoła, Podgórze, Wola Duchacka, Prokocim, Piaski Wielkie, Rząka, Krzyszkowice, Olsza, Grzegórzki, Dąbie, Przewóz.
www.mbc.malopolska.pl/publication/102164
75. Część LXXV. Bieńczyce.
www.mbc.malopolska.pl/publication/102165
76. Część LXXVI. Piasek, Wesoła, Dębniki, Zakrzówek, Ludwinów, Grzegórzki, Podgórze, Wola Duchacka, Prokocim, Piaski Wielkie, Rząka, Kosocice, Bieńczyce, Krzesławice, Mogiła.
www.mbc.malopolska.pl/publication/102181
77. Część LXXVII. Nowy Świat, Czarna Wieś, Półwsie Zwierzynieckie, Zwierzyniec, Bielany, Dębniki, Zakrzówek, Ludwinów, Podgórze, Płaszów Wola Duchacka, Prokocim, Piaski Wielkie, Rząka, Krzyszkowice, Grzegórzki, Olsza, Bieńczyce, Batowice.
www.mbc.malopolska.pl/publication/102189
78. Część LXXVIII. Grębałów, Lubocza, Wadów, Pleszów, Branice i Przewóz.
www.mbc.malopolska.pl/publication/102190
79. Część LXXIX. Skotniki, Kleszczów, Chełm, Mydlniki, Bronowice Wielkie i Pleszów
www.mbc.malopolska.pl/publication/102196

IV. Krakowskie panoramy i widoki

1. Część I. Wiosna 2011
www.mbc.malopolska.pl/publication/64522
2. Część II. Lato 2011
www.mbc.malopolska.pl/publication/67475
3. Część III. Jesień 2011.
www.mbc.malopolska.pl/publication/68255
4. Część IV. Zima 2011/2012
www.mbc.malopolska.pl/publication/71731
5. Część V. Wiosna 2012
www.mbc.malopolska.pl/publication/74742
6. Część VI. Lato 2012.
www.mbc.malopolska.pl/publication/76541
7. Część VII. Jesień 2012.
www.mbc.malopolska.pl/publication/78459
8. Część VIII. Ostatnia zima rząckiego uroczyska, czyli przykład symbiozy człowieka i przyrody po krakowsku.
www.mbc.malopolska.pl/publication/78947
9. Część IX. Zima 2012/13. Krowodrza, Łobzów, Nowa Wieś, Czarna Wieś, Zwierzyniec, Zakrzówek, Ludwinów, Podgórze (Kopiec Krakusa), Wola Duchacka, Piaski Wielkie, Rajsko, Prokocim i Płaszów (Bagry).
www.mbc.malopolska.pl/publication/80638
10. Część X. Przedwiośnie 2013. Edycja II. Krowodrza, Nowa i Czarna Wieś, Zwierzyniec, Podgórze, Wola Duchacka, Borek Fałęcki, Płaszów, Piaski Wielkie, Rząka, Krzyszkowice.
www.mbc.malopolska.pl/publication/82506
11. Część XI. Wiosna 2013. Rondo Mogiłskie, wokół Wisły, Zwierzyniec, Półwie Zwierzynieckie, Zakrzówek – Skały Twardowskiego, Podgórze– Kopiec Krakusa, Las Bonarka, Płaszów - Bagry, Wola Duchacka, Prokocim, Piaski Wielkie, rząckie ugory, Rajsko, Krzyszkowice
www.mbc.malopolska.pl/publication/85310
12. Część XII. Lato 2013. Kopiec Piłsudskiego, Las Wolski, podnóże Kopca Kościuszki, Skały Twardowskiego, dębnicki brzeg Wisły, Krzesławice, Płaszów – Bagry, Wola Duchacka (teren dawnego KL Płaszów i Park Duchacki), Piaski Wielkie, rząckie ugory, Kosocice, Krzyszkowice
www.mbc.malopolska.pl/publication/87314
13. Część XIII. Jesień 2013. Rondo Mogiłskie, Las Wolski i Wola Justowska, Czarna Wieś, Zwierzyniec (Sikornik i Kopiec Kościuszki), Półwie Zwierzynieckie (Błonia), Nowy Świat (Kossakówka), Dębniki, Zakrzówek (okolice Ronda Grunwaldzkiego; Krakowski Fiord), Pychowice, Kostrze i Bodzów, Podgórze (Wzgórze Lasoty; Kopiec Krakusa).
www.mbc.malopolska.pl/publication/89214

14. Część XIV. Jesień 2013 c.d. Wola Duchacka (teren dawnego KL Płaszów; Park Duchacki i jego okolice), Prokocim, Płaszów – Bagry, Piaski Wielkie, Rząka, Rajsko, Kosocice, Krzyszkowice – Chabrowe Wzgórze. Dodatek– Migawki z Cmentarza Rakowickiego (2009-2013)
www.mbc.malopolska.pl/publication/89215
15. Część XV. Zima i przedwiośnie 2013-2014. Planty, Wola Justowska i Las Wolski, Przegorzały, Zwierzyniec (Sikornik i Kopiec Kościuszki), Dębniki, Zakrzówek, Pychowice, Krowodrza, Grzegórzki, Rakowice – Czyżyny i Mogiła.
www.mbc.malopolska.pl/publication/90758
16. Część XVI. Zima i przedwiośnie 2013-2014 c.d. Podgórze (Zabłocie i Kopiec Krakusa), Płaszów (Bagry), Wola Duchacka (KL Płaszów i Park Duchacki), Prokocim, Piaski Wielkie, Rząka, Krzyszkowice. Dodatek – Migawki z Cmentarza Rakowickiego (c.d.).
www.mbc.malopolska.pl/publication/90759
17. Część XVII. Wiosna 2014. Wawel, Kossakówka, Czarna Wieś, Zwierzyniec (Sikornik), Wola Justowska – Las Wolski Półwsie Zwierzynieckie (Błonia), Dębniki, Zakrzówek, Czyżyny-Rakowice.
www.mbc.malopolska.pl/publication/92612
18. Część XVIII. Wiosna 2014 c.d. Płaszów - Bagry, Wola Duchacka, Prokocim, Piaski Wielkie, Łagiewniki, Borek Fałęcki, Kosocice, Barycz, Krzyszkowice, Wieliczka.
www.mbc.malopolska.pl/publication/92613
19. Część XIX. Lato 2014. Śródmieście - Planty, Piasek, Czarna Wieś, Kazimierz, Zakrzówek, Pychowice, Kobierzyn.
www.mbc.malopolska.pl/publication/94204
20. Część XX. Lato 2014 c.d. Podgórze, Płaszów - Bagry, Wola Duchacka, Wieliczka. Migawki z Cmentarza Rakowickiego i jego okolic.
www.mbc.malopolska.pl/publication/94205
21. Część XXI. Lato 2014 c.d. Wisła i jej sąsiedztwo, Rudawa i jej okolice, Wola Justowska (Las Wolski), Pychowice i Kobierzyn, Kostrze i Bodzów, Tyniec, Piekary, Płaszów (Bagry), Rząka, Wieliczka.
www.mbc.malopolska.pl/publication/94326
22. Część XXII. Jesień 2014. Wzdłuż Wisły, Kossakówka, Śródmieście, Kazimierz, Piasek, Czarna Wieś (Park Jordana), Półwsie Zwierzynieckie (Błonia), Zwierzyniec (Sikornik), Wola Justowska, obrzeżem Lasu Wolskiego.
www.mbc.malopolska.pl/publication/96156
23. Część XXIII. Jesień 2014 c.d. Dębniki, Zakrzówek, Ludwinów, Pychowice.
www.mbc.malopolska.pl/publication/96168
24. Część XXIV. Jesień 2014 c.d. Podgórze, Płaszów (Bagry), Wola Duchacka, Prokocim, Piaski Wielkie, Rząka, Borek Fałęcki i Łagiewniki, Wieliczka, Puszcza Niepołomska.
www.mbc.malopolska.pl/publication/96171

25. Część XXV. Przedzimy 2014. Wola Justowska, Zwierzyniec(Sikornik), Półwie Zwierzynieckie(Błonia), Kazimierz, Podgórze, Wola Duchacka, Prokocim, Rząka, Piaski Wielkie, Kurdwanów.
www.mbc.malopolska.pl/publication/96186
26. Część XXVI. Zima 2014/2015. Śródmieście, Kazimierz, Piasek, Czarna Wieś (Park Jordana), Półwie Zwierzynieckie (Błonia), Zwierzyniec (Sikornik), Dębni, Zakrzówek (Skały Twardowskiego), Podgórze (Kopiec Krakusa), Wola Duchacka (dawny KL Płaszów i Park Duchacki), Płaszów (Bagry) Prokocim, Rząka, Kosocice, Wieliczka.
www.mbc.malopolska.pl/publication/96191
27. Część XXVII. Przedwiośnie 2015. Śródmieście, Piasek, wzdłuż Rudawy, Zwierzyniec wzdłuż Wisły, Przegorzały, Bielany, Kryspinów, Aleksandrowice, Dębni, Zakrzówek, Podgórze, Płaszów (Bagry), Wola Duchacka, Rząka.
www.mbc.malopolska.pl/publication/96197
28. Część XXVIII. Wiosna 2015. Zabytkowe Śródmieście, Piasek, Półwie Zwierzynieckie (Błonia), Wzdłuż Rudawy, Zwierzyniec (Sikornik), Wola Justowska i Las Wolski, Wzdłuż Wisły, Dębni, Zakrzówek, Ludwinów, Pychowice.
www.mbc.malopolska.pl/publication/96211
29. Część XXIX. Wiosna 2015(c.d.) Podgórze, Wola Duchacka, Płaszów (Bagry), Prokocim, Piaski Wielkie, Rząka, Łagiewniki, Borek Fałęcki, Kosocice, Krzyszkowice, Wieliczka.
www.mbc.malopolska.pl/publication/96215
30. Część XXX. Lato 2015 Śródmieście, Wesoła, Piasek, Półwie Zwierzynieckie (Błonia), Zwierzyniec, Wola Justowska i Las Wolski, Dębni, Zakrzówek, Ludwinów, Pychowice, Podgórze, Wola Duchacka, Płaszów (Bagry), Prokocim, Rząka, Łagiewniki.
www.mbc.malopolska.pl/publication/97188
31. Część XXXI. Jesień 2015. Śródmieście i Wawel, Kleparz, Piasek, Półwie Zwierzynieckie (Błonia), Czarna Wieś, Zwierzyniec, Wola Justowska i Las Wolski, Bielany, Kryspinów i Olszanica.
www.mbc.malopolska.pl/publication/97189
32. Część XXXII. Jesień 2015 (c.d.). Zakrzówek, Pychowice i okolica, Wola Duchacka, Płaszów (Bagry), Prokocim, Rząka, Krzyszkowice, Wieliczka..
www.mbc.malopolska.pl/publication/97190
33. Część XXXIII. Przedzimy i zima 2015/2016. Zabytkowe Śródmieście, Kleparz, Piasek, Stradom i Kazimierz, Czarna Wieś, Półwie Zwierzynieckie, Zwierzyniec, Wola Justowska i Las Wolski, Przegorzały, Bielany, Kryspinów, Dębni, Zakrzówek, Pychowice.
www.mbc.malopolska.pl/publication/98196
34. Część XXXIV. Przedzimy i zima 2015/2016. c.d. Podgórze (kamieniołom Libana), Wola Duchacka (Park Duchacki i KL Płaszów), Bagry i stary Płaszów, Prokocim, Piaski Wielkie, Rząka, Kosocice, Rajsko, Krzyszkowice.
www.mbc.malopolska.pl/publication/98197

35. Część XXXV. Wiosna 2016. Zabytkowe Śródmieście, Wesoła, Stradom, Wzdłuż Wisły od Ludwinowa do Dębniak, Piasek, Półwsie Zwierzynieckie (Błonia), Zwierzyniec, Bielany, Cmentarz Rakowicki, Czyżyny.
www.mbc.malopolska.pl/publication/98198
36. Część XXXVI. Wiosna 2016 (c.d.) Podgórze, Na styku Ludwinowa i Zakrzówka, Dębniak, Pychowice, Łagiewniki, Wola Duchacka, Płaszowskie Bagry, Prokocim, Rząka, Kosocice, Barycz, Krzyszkowice, Wieliczka, Kłaj, Marszowice, Wola Zręczycza, Zagórzany.
www.mbc.malopolska.pl/publication/98199
37. Część XXXVII. Lato 2016. Piasek, Kazimierz, Zwierzyniec, Wola Duchacka, Płaszów, Prokocim, Rząka, Łagiewniki, Borek Fałęcki.
www.mbc.malopolska.pl/publication/98540
38. Część XXXVIII. Jesień 2016. Planty, Wesoła, Piasek, Półwsie Zwierzynieckie, Zwierzyniec, Wola Justowska, Bielany, Kryspinów, Olszanica, Cmentarz Rakowicki.
www.mbc.malopolska.pl/publication/99085
39. Część XXXIX. Jesień 2016 (c.d.). Dębniak, Zakrzówek, Pychowice, Podgórze, Wola Duchacka, Płaszów (Bagry), Prokocim, Piaski Wielkie, Rząka, Rajsko.
www.mbc.malopolska.pl/publication/99086
40. Część XL. Zima 2016/2017. Śródmieście, Piasek, Wesoła, Zwierzyniec, Wola Justowska, Kazimierz, Podgórze, Wola Duchacka, Płaszów, Prokocim, Piaski Wielkie, Rząka, Borek Fałęcki, Olsza, Czyżyny-Rakowice. Edycja II.
41. Część XLI. Wiosna 2017. Śródmieście, Wawel i jego otoczenie, Kazimierz, Piasek, Czarna Wieś, Półwsie Zwierzynieckie, Zwierzyniec, Las Wolski (Sowiniec), Bielany, Grzegórzki, Cmentarz Rakowicki, Mistrzejowice, Batowice.
www.mbc.malopolska.pl/publication/101506
42. Część XLII. Wiosna 2017 c.d. Dębniak, Zakrzówek, Ludwinów, Pychowice, Podgórze, Wola Duchacka, Płaszów (Bagry), Prokocim, Piaski Wielkie, Rząka, Krzyszkowice.
www.mbc.malopolska.pl/publication/101509
43. Część XLIII. Lato 2017 c.d. Dębniak, Zakrzówek, Ludwinów, Pychowice, Podgórze, Wola Duchacka, Płaszów (Bagry), Prokocim, Piaski Wielkie, Rząka, Krzyszkowice.
www.mbc.malopolska.pl/publication/102151
44. Część XLIV. Jesień 2017. Śródmieście, Wzdłuż Wisły, Piasek, Nowy Świat, Czarna Wieś, Półwsie Zwierzynieckie, Bielany, Kryspinów, Stradom, Kleparz, Krowodrza, Wesoła, Olsza, Grzegórzki, Dębniak, Zakrzówek, Ludwinów, Pychowice, Tynec.
www.mbc.malopolska.pl/publication/102184
45. Część XLV. Jesień 2017 c.d. Podgórze, KL Płaszów, Wola Duchacka, Płaszów (Bagry), Prokocim, Piaski Wielkie, Rząka.
www.mbc.malopolska.pl/publication/102185

46. Część XLVI. Zima 2017/18. Śródmieście, Piasek, Krowodrza, Zwierzyniec, Przegorzały, Bielany, Balice i Olszanica, Stradom, Kazimierz, Wesoła, Olsza, Grzegórzki, Dąbie, Bieńczyce, Podgórze, Wola Duchacka, Płaszów (Bagry), Prokocim, Piaski Wielkie, Rząka, Krzyszkowice.
www.mbc.malopolska.pl/publication/102192
49. Część XLIX. Lato 2018. Planty, Śródmieście, Piasek, Nowy Świat, Wesoła, Olsza, Kazimierz, Jugowice, Skotniki, Kleszczów, Chełm, Mydlniki, Bronowice Wielkie, Podgórze, Wola Duchacka, Płaszów, Piaski Wielkie, Rząka, Czyżyny, Grębałów, Bieńczyce, Krzesławice, Lubocza, Wadów, Mogiła, Pleszów, Branice, Przewóz.
www.mbc.malopolska.pl/publication/104012

V. Drzwi krakowskich kamienic czynszowych i domów podmiejskich

1. Część I. Piasek i Nowy Świat.
www.mbc.malopolska.pl/publication/69109
2. Część II. Śródmieście, Stradom, Kazimierz, Wesoła, Dębniaki i Podgórze
www.mbc.malopolska.pl/publication/69110
3. Część III. Śródmieście (c.d.), Piasek (c.d.), podmiejski Kraków.
www.mbc.malopolska.pl/publication/69430
4. Część IV. Śródmieście (c.d.), Kleparz, Wesoła (c.d.).
www.mbc.malopolska.pl/publication/71803
5. Część V. Śródmieście, Piasek, Kleparz i Wesoła – uzupełnienia.
www.mbc.malopolska.pl/publication/72474
6. Część VI. Wesoła, Stradom i Kazimierz (c.d.) oraz podmiejska Krowodrza.
www.mbc.malopolska.pl/publication/730887
7. Część VII. Piasek, Wesoła, Kazimierz i Podgórze – uzupełnienia.
www.mbc.malopolska.pl/publication/73088
8. Część VIII. Piasek – uzupełnienia.
www.mbc.malopolska.pl/publication/73717

VI. Detale krakowskich czynszówek i domów. Wybrane drzwi i portale, klamki, okna i obramienia, witraże i figury naścienne.

1. Część I. Zabytkowe Śródmieście.
www.mbc.malopolska.pl/publication/88307
2. Część II. Kleparz, Stradom, Kazimierz, Wesoła, Piasek i Nowy Świat.
www.mbc.malopolska.pl/publication/88308
3. Część III. Kalejdoskop krakowski i Kraków podmiejski.
www.mbc.malopolska.pl/publication/89316
4. Część IV. Śródmieście, Wesoła, Kleparz, Piasek, Stradom, Podgórze, podmiejska Mogiła.
www.mbc.malopolska.pl/publication/90757

5. Część V. Śródmieście, Wesola, Piasek, Nowy Świat, Czarna Wieś, Podgórze. Podmiejski Kraków: Zakrzówek i Wola Duchacka.
www.mbc.malopolska.pl/publication/94203
6. Część VI. Uzupełnienia: Śródmieście, Kleparz, Piasek i Podgórze. Podmiejski Kraków: Krowodrza, Nowa Wieś, Wola Justowska, Zwierzyniec, Zakrzówek, Ludwinów i Tynec.
www.mbc.malopolska.pl/publication/96154
7. Część VII. Śródmieście, Piasek, Kazimierz i Podgórze.
www.mbc.malopolska.pl/publication/102182
8. Część VIII. Kraków podmiejski. Czarna Wieś, Półwie Zwierzynieckie, Zwierzyniec, Wola Justowska, Przegorzały, Warszawskie, Grzegórzki, Dąbie, Bieńczyce, Krzesławice i Mogiła, Dębnyki, Zakrzówek, Ludwinów, Płaszów i Prokocim.
www.mbc.malopolska.pl/publication/102183
9. Część IX. Wesola i Kraków podmiejski: Jugowice, Łęg, Bieńczyce, Krzesławice, Mogiła, Grębałów, Lubocza, Wadów, Pleszów, Branice i Przewóz
www.mbc.malopolska.pl/publication/102191

VII. Migawki z Cmentarza Rakowickiego

1. Część I. 21.02.2009 – 14.04.2017
www.mbc.malopolska.pl/publication/102198
2. Część II. 18.10.2017 – 13.04.2018
www.mbc.malopolska.pl/publication/102200

VIII. Krakowskie i podkrakowskie jeziora, stawy, rozlewiska i mokradła

1. Część I.
Dawna plaża pod Wawelem, Planty, Bronowice Wielkie, Czarna Wieś, Błonia, Zwierzyniec, Mydlniki i Kryspinów, Zakrzówek, Ludwinów, pogranicze Pychowic i Bodzowa, pychowickie łąki, Przegorzały i Bielany, posolvay'owskie stawy w Borku Fałęckim, okolice Bonarki, kamieniołom Libana, teren KL Płaszów, Bagry, nabrzeże Wisły w Rybitwach i Płaszowie, Dąbie, łąki mogiłskie, Bieńczyce i Olsza.
www.mbc.malopolska.pl/publication/74564
2. Część II.
Parki: w Nowym i Starym Prokocimiu, Wola Duchacka, Piaski Wielkie, Rząka, Krzyszkowice, Rajsko, Kosocice, Barycz i Wieliczka.
www.mbc.malopolska.pl/publication/74567

IX. Liczne albumy o Krakowie i jego okolicach opublikowane na mojej stronie serwisu społecznościowego Facebook:
<http://pl-pl.facebook.com/people/Leszek-Grabowski/100000321665908>

B. Opracowania dotyczące Ziemi Gdowskiej

B.1. Sagi i historie rodzinne

1. Saga rodu Grabowskich z Bilczyc i Liplasa koło Gdowa. Edycja XVII.
www.mbc.malopolska.pl/publication/8610
2. Saga rodu Chanków i Kędrynów z Podolan i okolic Gdowa. Edycja VI
uzup.
www.mbc.malopolska.pl/publication/10372
3. Szkic do historii badań nad drzewem genealogicznym rodu Chanków
z Podolan i okolic Gdowa.
www.mbc.malopolska.pl/publication/14677
4. Notka o rodach: Kaletów – „Wójcioków”, Augustynków – „Frysiów”
i Mrozowskich z Bilczyc koło Gdowa. Edycja IX skoryg.
www.mbc.malopolska.pl/publication/13924

B.2 Albumy o Ziemi Gdowskiej

I. Gdów i jego okolice – odchodzący świat

1. Część I. Gdów, Bilczyce, Liplasa, Podolany, Wola Zręczycka,
Jaroszówka, Lipnica Murowana. Edycja II.
www.mbc.malopolska.pl/publication/15443
2. Część II. Gdów, Przebieczany, Marszowice, Jaroszówka, Kobylec,
Kłęczana, Wola Zręczycka.
www.mbc.malopolska.pl/publication/15730
3. Część III. Wiatowice, Niegowić, Marszowice, Bilczyce, Gdów, Grzybowa,
Zręczyce, Wola Zręczycka, Kłęczana, Łapanów, Szlak Papieski -
odcinek od Kłęczany do Łapanowa. Edycja II.
www.mbc.malopolska.pl/publication/15731
4. Część IV. Bilczyce, Gdów, Podolany, Wola Zręczycka i Zręczyce.
Edycja II.
www.mbc.malopolska.pl/publication/17022
5. Część V. Bilczyce, Liplasa, Niegowić, Gdów i Grzybowa.
www.mbc.malopolska.pl/publication/17844
6. Część VI. Zagórzany, Gdów, Podolany, Jaroszówka, Wieniec,
Nieznanowice, Marszowice, Bilczyce i Łazany.
www.mbc.malopolska.pl/publication/21257
7. Część VII. Lednica Górna, Trąbki, Łazany Bilczyce, Gdów, Marszowice,
Wola Zręczycka i Zagórzany.
www.mbc.malopolska.pl/publication/24065
8. Część VIII. Łazany, Gdów, Niegowić, Krakuszowice, Grodkowice,
Kłęczana, Kobylec i Łapanów
www.mbc.malopolska.pl/publication/56953
9. Część IX. Nieznanowice, Pierzchów, Cichawa. Szlak Papieski – odcinek
od Niegowici do granic Kłęczany.
www.mbc.malopolska.pl/publication/58646

10. Część X. Łazany, Bilczyce, Gdów, Pierzchów, Niegowić i Wiatowice. Edycja II.
www.mbc.malopolska.pl/publication/61319
11. Część XI. Jawczyce, Liplas, Gdów, Wola Zręczycka, Kobylec; wybrane archiwalia.
www.mbc.malopolska.pl/publication/77982
12. Część XII. Gdów, Marszowice, Jaroszówka, Kobylec; kilka wyburzonych już chałup z Gdowa, Marszowic i Kobylca. Edycja II.
www.mbc.malopolska.pl/publication/85467
13. Część XIII. Rekonesans po Gdowie a.d. 2015, Bilczyce, Jawczyce, Podolany, Wola Zręczycka, Marszowice. Edycja III.
www.mbc.malopolska.pl/publication/94401
14. Część XIV. Muzeum Dwór Feillów w Woli Zręczyckiej koło Gdowa, jego historia, otoczenie i okolica. Zagórzany. Edycja II.
www.mbc.malopolska.pl/publication/98706

II. Budownictwo ludowe, małomiasteczkowe i dworskie oraz kapliczki i inne pamiątki Ziemi Krakowskiej

1. Część I. Gdów. Edycja II.
www.mbc.malopolska.pl/publication/94399
2. Część II. Bilczyce, Jawczyce, Grzybowa.
www.mbc.malopolska.pl/publication/94400
3. Część III. Dobczyce i ich okolice.
www.mbc.malopolska.pl/publication/99109
4. Część IV. Bochnia i jej okolice.
www.mbc.malopolska.pl/publication/102150

C. Opracowania dotyczące Ziemi Krakowskiej.

C.1. Albumy o Ziemi Krakowskiej

I. Dawny świat okolic Krakowa

1. Część I. Dobczyce i Dziekanowice. Edycja 2.
www.mbc.malopolska.pl/publication/19619
2. Część II. Wieliczka i Rożnowa.
www.mbc.malopolska.pl/publication/19620
3. Część III. Wieliczka i jej okolice (c.d.). Wieliczka, Czarnochowice, Lednica Górna, Przebieczany, Biskupice, Szczygłów, Surówki – Zabłocie.
www.mbc.malopolska.pl/publication/21938
4. Część IV. Wieliczka i jej okolice (cd). Wieliczka, Krzyszkowice, Lednica Górna, Czarnochowice i Śledziejowice.
www.mbc.malopolska.pl/publication/56793
5. Część V. Łapanów i jego okolice. Łapanów, Kobylec, Jaroszówka, Szlak Papieski – odcinek od Łapanowa do Kobylca.
www.mbc.malopolska.pl/publication/56794
6. Część VI. Dobczyce i ich okolice (c.d.). Dobczyce i Kornatka. Edycja 2.
www.mbc.malopolska.pl/publication/57409
7. Część VII. Mozaika podkrakowska. Edycja 2.
Puszcza Niepołomska i jej okolice, Brzesko Nowe, Pleszów, Kościelniki i Górka Kościelnicza, Zielonki, Korzkiew i ich okolice, Rudawa i jej okolice, Wola Zręczycka i Zagórzany, wokół Dobczyc i Podchybie koło Lanckorony. Dodatek – Podkarpacie, okolice Rzeszowa: Świlcza, Mrowla i Bratkowice.
www.mbc.malopolska.pl/publication/59373
8. Część VIII. Bochnia i jej okolice. Ziemia Tarnowska. Bochnia, Łapczyca, Lipnica Murowana, Jasień Brzeski, Tarnów i Ładna. Cmentarze wojenne o okresie I-ej wojny światowej z okolic Tarnowa. Edycja IV.
www.mbc.malopolska.pl/publication/59639
9. Część IX. Wieliczka i jej okolice (c.d.). Wokół centrum Wieliczki, Krzyszkowice oraz panoramy z Chabrowego Wzgórza, Śledziejowice i Kokotów.
www.mbc.malopolska.pl/publication/62561
10. Część X. Wieliczka i jej okolice (c.d.). Lednica Górna, wokół centrum Wieliczki, Krzyszkowice oraz panoramy z Chabrowego Wzgórza, krajobrazy wokół Baryczy. Edycja II.
www.mbc.malopolska.pl/publication/69387
11. Część XI. Bochnia i jej okolice (c.d.). Bochnia i Łapczyca. Edycja II.
www.mbc.malopolska.pl/publication/70813
12. Część XII. Wieliczka i jej okolice (c.d.). Rekonesans wokół wzgórza Pod Baranem.
www.mbc.malopolska.pl/publication/71484

13. Część XIII. Wieliczka i jej okolice (c.d.). Migawki z Wieliczki. Jeszcze jeden spacer po dawnych Krzyszkowicach.
www.mbc.malopolska.pl/publication/724743
14. Część XIV. Wieliczka i jej okolice c.d. Galicyjskiej Wieliczki ciąg dalszy, Wzgórze Kaim. Edycja II.
www.mbc.malopolska.pl/publication/76407
15. Część XV. Migawki z trasy: Staniątka, Niepołomice, Wola Batorska, Uście Solne, Szczurowa, Żabno, Ujście Jezuickie, Opatowiec, Gręboszów. Cmentarze wojenne i pomniki z okresu I-ej wojny światowej (c.d.): Wola Batorska - Sitowiec, Biskupice Radłowskie, Otfinów, Ujście Jezuickie, Gręboszów. Okolice Brzeska i Tarnowa – uzupełnienia. Edycja II.
www.mbc.malopolska.pl/publication/77197
16. Część XVI. Wieliczka (c.d.) i kalejdoskop podkrakowski. Wielickich widoków ciąg dalszy, Krzyszkowice, Bilczyce, Staniątka, Niepołomice, Podłęże, Zakrzów, Świątniki Górne, Kryspinów, Aleksandrowice i Kleszczów. Edycja II.
www.mbc.malopolska.pl/96911

D. Przydrożne zabytki sztuki sakralnej z rejonów: Krakowa, jego okolic i Ziemi Krakowskiej

I. Zabytkowe figury, kapliczki i krzyże przydrożne z rejonu Krakowa i jego okolic.

1. Część I. Dawne przedmieścia Krakowa i podkrakowskie wsie.
www.mbc.malopolska.pl/publication/21231
2. Część II. Centrum Krakowa w obrębie dawnego rdzenia austriackiej twierdzy.
www.mbc.malopolska.pl/publication/21258
3. Część III. Ziemia Krakowska. Wieliczka, Gdów, Dobczyce i ich okolice.
www.mbc.malopolska.pl/publication/21259
4. Część IV. Centrum Krakowa w obrębie dawnego rdzenia austriackiej twierdzy – uzupełnienia.
www.mbc.malopolska.pl/publication/74586
5. Część V. Ziemia Krakowska cd.
Wieliczka i jej okolice, Trąbki, Łazany, Gdów i jego okolice, Szlak Papieski: Niegowić – Marszowice – Klęczana - Kobylec - Łapanów, Łapanów i jego okolice, Niepołomice i ich okolice, Dołęga koło Szczurowej, Kościelniki, Bochnia i jej okolice, Dębno Tarnowskie, Żabno i jego okolice, Wola Pogórska.
www.mbc.malopolska.pl/publication/77198

E. Artykuły w Głosie Wielickimwww.wielicki.glos24.pl

1. Nr 1 (styczeń 2009) – „Odchodzący świat”.
2. Nr 2 (luty 2009) – „Negatyw na szklanej płytce”.
3. Nr 10 (październik 2009) – „Zapomniany mieszkaniec Bilczyc”;
o Franciszku Augustynku – „Antonim Wichurze” - w setną rocznicę
jego narodzin.
4. Nr 12 (grudzień 2009) – „Bilczyce z lat mego dzieciństwa”
5. Nr 1 (styczeń 2010) – „Bajeczna chałupa mojej babki z Bilczyc”.
Część 1.
6. Nr 2 (luty 2010) – „Bajeczna chałupa mojej babki z Bilczyc”.
Część 2.
7. Nr 3 (marzec 2010) – „Bajeczna chałupa mojej babki z Bilczyc”.
Część 3.
8. Nr 4 (kwiecień 2010) – „Gdów z lat mojego dzieciństwa - początku lat
60-tych XX-go wieku”. Część 1.
9. Nr 5 (maj 2010) – „Gdów z lat mojego dzieciństwa - początku lat
60-tych XX-go wieku”. Część 2.
10. Nr 6 (czerwiec 2010)– „Tradycja nazw i przezwisk z dawnych Bilczyc”.
Część 1.
11. Nr 7 (lipiec 2010) – „Tradycja nazw i przezwisk z dawnych Bilczyc”.
Część 2”.
12. Nr 8 (sierpień 2010) – „Moja prababka „Magdusia”. Część 1.
13. Nr 10 (październik 2010) – „Moja prababka „Magdusia”. Część 2.
14. Nr 1 (styczeń 2011). „Wspomnienie Marcina Ciężarka”.
15. Nr 2 (luty 2011). „Jan Kaczmarczyk – zapomniana ofiara zbrodni
katyńskiej”.
16. Nr 3 (marzec 2012). „Moja Babcia Bogdzina”.
17. Nr 9 (wrzesień 2012). „Z dziejów dworu w Bilczycach”.

Artykuł z Wiadomości (10.2011)www.wiadomosci.krakow.pl

O mnie. Barbara Bączek. „Dokumentalista z sercem”

Dziennik Polski (19-20.01.2013)

O mnie. Paulina Polak. „Fotografuje taki Kraków, który powoli przechodzi
do przeszłości”.

<http://www.dziennikpolski24.pl/artykul/3214128,fotografuje-krakow-ktory-powoli-odchodzi-do-przeslosci,id,t.html>

Gazeta Gdowianin

Artykuły i notki na temat Ziemi Gdowskiej, publikowane na internetowej stronie w/w gazety – www.gazetagdowianin.pl

Krowoderska.pl

Wywiad ze mną Andrzeja Śledzia: „Coś było piękne powinno trwać”, z dnia 14.01.2016 – www.krowoderska.pl
krowoderska.pl/cos-co-bylo-piekne-powinno-trwac/

Dziennik Polski i Dziennik Polski 24 z dnia 29.01.2018

Artykuł Małgorzaty Mrowiec z moimi sugestiami i zdjęciami: „Kraków pilnie potrzebuje skansenu! To ostatni moment na ratowanie ginącej dawnej zabudowy”

http://www.dziennikpolski24.pl/region/kronika-krakowska/a/krakow-pilnie-potrzebuje-skansenu-to-ostatni-moment-na-ratowanie-ginacej-dawnej-zabudowy,12887902/?utm_source=social-media-facebook&utm_medium=przycisk-gora

Polskie Radio Kraków

Rozmowa z red. Grzegorzem Krzywakiem o dawnych kąpieliskach w Krakowie

<http://www.radiokrakow.pl/wiadomosci/krakow/kapielsko-na-zakrzowku-darmowe-dla-posiadaczy-krakowskiej-karty-miejskiej/>

Polskie Radio Kraków

Moje opowieści o krakowskim Piasku w rozmowie z red. Marzeną Florkowską (05.02-09.02.2018) w programie Pod Lupą

<http://www.radiokrakow.pl/audycje/pod-lupa/pod-lupa-na-krakowskim-piasku/>

Polskie Radio Kraków

Reportaż Grzegorza Krzywaka o fontannach krakowskich – tych dawnych i tych współczesnych (27.02.2018)

<http://www.radiokrakow.pl/wiadomosci/krakow/gdzie-sie-podzialy-krakowskie-fontanny/>

**Rajski Piasek – spotkanie w Artotece WBP w Krakowie w dniu
06.03.2018**



Relacja na żywo w Youtube

<https://www.youtube.com/watch?v=rG1kpe-cepM&feature=share>

Dziennik Polski 24 z dnia 14.03.2018.

Artykuł Małgorzaty Mrowiec, ilustrowany moimi zdjęciami: „Piękne stare chałupy znikają z krajobrazu Krakowa. Ktoś zadba o stworzenie skansenu?”

<http://www.dziennikpolski24.pl/region/wiadomosci-krakow/a/piekne-stare-chalupy-znikaja-z-krajobrazu-krakowa-ktos-zadba-o-stworzenie-skansenu,13005674/>

**Polskie Radio Kraków – reportaż Magdaleny Zbylut z dnia
28.06.2018.**

„Czy powstanie krakowski skansen – pomysł wraca po raz trzeci”.

<http://www.radiokrakow.pl/wiadomosci/krakow/czy-powstanie-krakowski-skansen-pomysl-wraca-po-raz-trzeci-zdjecia/>

TVP Kraków – Kronika Krakowska z dnia 08.07.2008

Reportaż Moniki Dziury: CZY W KRAKOWIE POWSTANIE SKANSEN? TO OSTATNIA SZANSA NA RATUNEK DLA STARYCH CHAŁUP.

<http://krakow.tvp.pl/37999421/czy-w-krakowie-powstanie-skansen-to-ostatnia-szansa-na-ratunek-dla-starych-chalup>

Dziennik Polski z dnia 17.09.2018

Artykuł Magdaleny Mrowiec (z moimi zdjęciami w wersji internetowej)
Skansen: chałupy, karczma, krowy....

<https://dziennikpolski24.pl/skansen-chalupy-karczma-krowy-nowe-muzeum-mogloby-powstac-w-nowej-hucie-za-dwa-lata/ar/13498315>