

Leszek Grabowski

Krakowskie panoramy i widoki.

Część XLIX. Lato 2018

**Planty, Śródmieście, Piasek, Nowy Świat, Wesoła, Olsza,
Kazimierz, Jugowice, Skotniki, Kleszczów, Chełm,
Mydlniki, Bronowice Wielkie, Podgórze, Wola Duchacka,
Płaszów, Piaski Wielkie, Rząka, Czyżyny, Grębałów,
Bieńczyce, Krzesławice, Lubocza, Wadów, Mogiła,
Pleszów, Branice, Przewóz.**

Kraków 2018

Leszek Grabowski

Krakowskie panoramy i widoki.

Część XLIX. Lato2018.

**Planty, Śródmieście, Piasek, Nowy Świat, Wesoła, Olsza,
Kazimierz, Jugowice, Skotniki, Kleszczów, Chełm,
Mydlniki, Bronowice Wielkie, Podgórze, Wola Duchacka,
Płaszów, Piaski Wielkie, Rżąka, Czyżyny, Grębałów,
Bieńczyce, Krzesławice, Lubocza, Wadów, Mogiła,
Pleszów, Branice, Przewóz.**

Kraków 30.11.2018

**Na prawach rękopisu
© Copyright by Leszek Grabowski
Kraków 2018**

Spis Treści

0.	Wstęp	4 – 9
I.	Planty	10 - 12
II.	Śródmieście	13 - 26
III.	Piasek	27 - 44
IV.	Nowy Świat	45 - 46
V.	Wesoła	47 - 64
VI.	Olsza	65 - 66
VII.	Kazimierz	67 - 69
VIII.	Jugowice	70 - 73
IX.	Skotniki	74 - 74
X.	Kleszczów	75 - 76
XI.	Chełm	77 - 77
XII.	Mydlniki	78 - 79
XIII.	Bronowice Wielkie	80 - 81
XIV.	Podgórze	82 - 91
XV.	Wola Duchacka	92-103
XVI.	Płaszów (Bagry)	104-114
XVII.	Piaski Wielkie	115-117
XVIII.	Rząka	118-127
XIX.	Czyżyny	128-128
XX.	Grębałów	129-129
XXI.	Bieńczyce	130-131
XXII.	Krzesławice	132-134
XXIII.	Lubocza	135-136
XXIV.	Wadów	137-137
XXV.	Mogiła	138-144
XXVI.	Pleszów	145-149
XXVII.	Branice	150-150
XXVIII.	Przewóz	151-153
Załącznik. Moje pracowania dostępne w zasobach Małopolskiej Biblioteki Cyfrowej (www.mbc.malopolska.pl) i Europeany (www.europeana.eu) oraz publikacje prasowe i audycje radiowe z moim udziałem		154-174



Fot. nr 1. Późna kąpiel na Bagrach. W tym roku lato było długie.

0. Wstęp

Zdjęcia do XLIX (49) części z cyklu „Krakowskie panoramy i widoki” zostały wykonane w lecie 2018 roku, kiedy prowadziłem intensywną kampanię na rzecz utworzenia na obrzeżach Krakowa skansenu i inicjowałem terenowe penetrację z udziałem dziennikarzy i reporterów: lokalnej prasy (Dziennik Polski), Radia i TVP Kraków, znawców tematyki (Adam Gryczyński, Jerzy Kujawski, Antoni Łapajerski) oraz merytorycznego zespołu, utworzonego z inicjatywy Małgorzaty Jantos przez UMK w celu wytypowania tych najcenniejszych, ostałych jeszcze reliktyw dawnej zabudowy (fot. nr: 2-11), co zaowocowało stworzeniem przeze mnie w trybie społecznym i w ekspresowym tempie opracowania p.t.: „Raport dla Urzędu Miasta Krakowa. Przegląd chałup z terenu Krakowa i jego obrzeży pod kątem możliwości ich zakupu i przeniesienia do skansenu”, które ukończyłem 14.09.2018 i w tym czasie przekazałem do upublicznienia w gronie zespołu Pani Małgorzacie Jantos, Przew. Komisji Kultury i Ochrony Zabytków Rady Miasta Krakowa (więcej na ten temat piszę we wstępach do części: 77-79 z cyklu: „Dawne przedmieścia Krakowa – ulatująca przeszłość”, gdzie publikuję też obszerną dokumentację fotograficzną – patrz załącznik na końcu tego opracowania).

Album stanowi kolejny krakowski kalejdoskop, który obejmuje zarówno ściśle centrum Krakowa, jak i jego odległe obrzeża i ukazuje stan aktualny oraz zachodzące na tych terenach przemiany materialne i krajobrazowe.

Opracowanie zostało podzielone na 28 części, które obejmują: Planty (rozdział I – fot. nr: 12-17), Śródmieście (rozdział II – fot. nr: 18-45), Piasek (rozdział III – fot. nr: 46-81), Nowy Świat (rozdział IV – fot. nr: 82-84), Wesołą (rozdział V – fot. nr: 85-120), Olszę (Rondo Mogiłskie) – (rozdział VI – fot. nr: 121-123), Kazimierz (rozdział VII – fot. nr: 124-128), Jugowice (rozdział VIII – fot. nr: 129-135), Skotniki (rozdział IX – fot. nr: 136-137), podkrakowski Kleszczów (rozdział X – fot. nr: 138-141), Chełm (rozdział XI – fot. nr: 142-143), Mydlniki (rozdział XII – fot. nr: 143-147), Bronowice Wielkie – rozdział XIII – fot. nr: 147-151), Podgórze (rozdział XIV – fot. nr: 152-171), Wolę Duchacką (rozdział XV – fot. nr: 172-195), Płaszów (Bagry) – (rozdział XVI – fot. nr: 196-217), Piaski Wielkie (rozdział XVII – fot. nr: 218-223), Rżakę (rozdział XVIII – fot. nr: 224 – 244), Czyżyny (rozdział XIX – fot. nr: 245-246), Grębałów (rozdział XX – fot. nr: 247-248), Bieńczyce (rozdział XXI – fot. nr: 249-252), Krzesławice (rozdział XXII – fot. nr: 253-258), Luboczę (rozdział XXIII – fot. nr: 259-262), Wadów (rozdział XXIV – fot. nr: 263-264), Mogiłę (rozdział XXV – fot. nr: 265-278), Pleszów (rozdział XVI – fot. nr: 279-288), Branice (rozdział XXVII – fot. nr: 289-290) i Przewóz (rozdział XXVIII – fot. nr: 291-296).

Opisy zamieszczam bezpośrednio pod zdjęciami, więc pozostaje mi tylko zaprosić do przejrzenia albumu i snucia dalszych refleksji nad przemijającym czasem i skutkami zachodzących przemian. W niektórych przypadkach opisy do zdjęć są nawet zbędne, gdyż sam obraz mówi za siebie.



Fot. nr 2 (2-11) Osobiste wspomnienia lata 2018. Tu z Magdaleną Dziurą, dziennikarką TVP Kraków, w Krzesławicach, w czasie kręcenia reportażu o konieczności utworzenia w Krakowie skansenu



Fot. nr 3. Przed mogiłą chałupą z ulicy Powiatowej 12 z sąsiadem właściciela.



Fot. nr 4. W Mogile, z Adamem Gryczyńskim, znanym krakowskim dokumentalistą i Jerzym Kujawskim – „Szinakiem”, kolekcjonerem eksponatów fotograficznych.



Fot. nr 5. Z Jerzym Kujawskim w Pleszow-Kujawach na terenie potencjalnego skansenu, który mógłby tu powstać na terenie po zrehabilitowanej hałdzie pociągowej.



Fot. nr 6. Z Adamem Gryczyński i Antonim Łapajerskim, również pasjonatem i dokumentalistą, przed wyjazdem na rekonosans po zachodnich obrzeżach Krakowa, który został zorganizowany przez UMK.



Fot. nr 7. W Kleszczowie, w czasie rekonosansu zorganizowanego przez UM.



Fot. nr 8. W Mydlnikach, z byłym mieszkańcem tej najstarszej chyba w Krakowie chałupy.



Fot. nr 9. Przed przepiękną chałupą z Bronowic Wielkich w trakcie rekonesansu zorganizowanego przez UM (jego przedstawiciel – Paweł Jagło, drugi z prawej), m.in. z udziałem grupy roboczej z NCK (dyr. Zbigniew Grzyb trzeci z prawej) i OKRK (dr Katarzyna Góralczyk pośrodku).



Fot. nr 10. W Bronowicach Wielkim przed chałupą z ulicy Budrysów 15



Fot. nr 11. Zespół konsultacyjny d.s. utworzenia w Krakowie skansenu na terenie Pleszowa, gdzie jest miejski grunt dający szansę na jego utworzenie. (06.09.2018)

I. Planty



Fot. nr 12. Wzdłuż ulicy Straszewskiego w stronę Wawelu. (30.07.2018)



Fot. nr 13 (13-15). Przed uzupełnionym po blisko trzydziestu latach od uszkodzenia pomnikiem Grażyny i Litawora autorstwa Alfreda Dauna.



Fot. nr 14. Po bólach i wielu interwencjach, również moich osobistych, rękojeść miecza Grażyny została wreszcie zrekonstruowana.



Fot. nr 15.



Fot. nr 16. W stronę ulicy Poselskiej – widok z ulicy Franciszkańskiej.



Fot. nr 17. Fontanna autorstwa Marii Jaremy na styku ulic: Franciszkańskiej i Wiślniej.

II. Śródmieście



Fot. nr 18. Fragment ulicy Siennej o numerach: 10 do 14. (05.09.2018)



Fot. nr 19. Siedziba Archiwum Akt Dawnych przy ulicy Siennej 16. (05.09.2018)



Fot. nr 20. Zachodnia pierzeja Małego Rynku.



Fot. nr 21. Wschodnia pierzeja Małego Rynku. (05.09.2018)



Fot. nr 22. Wzdłuż ulicy Szpitalnej w stronę Plant.



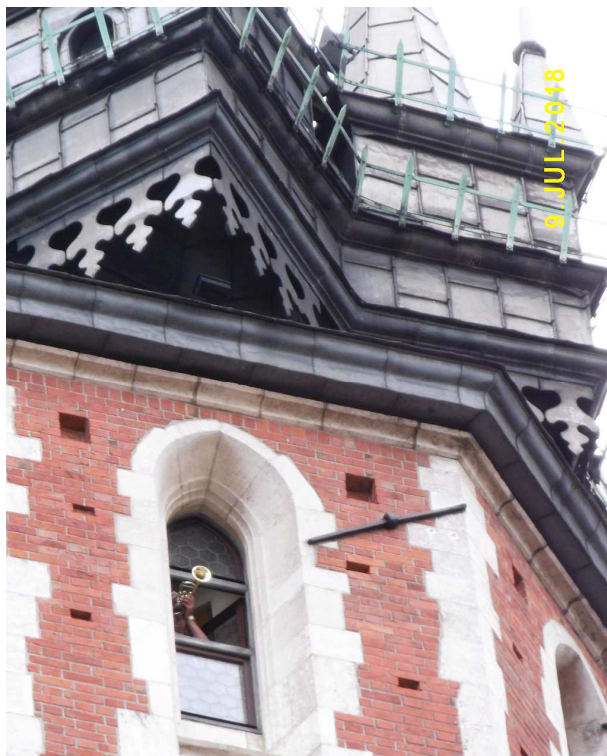
Fot. nr 23. Wzdłuż placu Mariackiego. Fragment o numerach: 1-4.



Fot. nr 24. Portal kamienicy Margrabskiej z Rynku Głównego 47.



Fot. nr 25 (25-26). Kościół Mariacki – tu ujęcie z Rynku.



Fot. nr 26. Trębacz na Hejnalicy.



Fot. nr 27 (27-28). Wzdłuż ulicy Jagiellońskiej – ujęcia z placu Szczepańskiego.



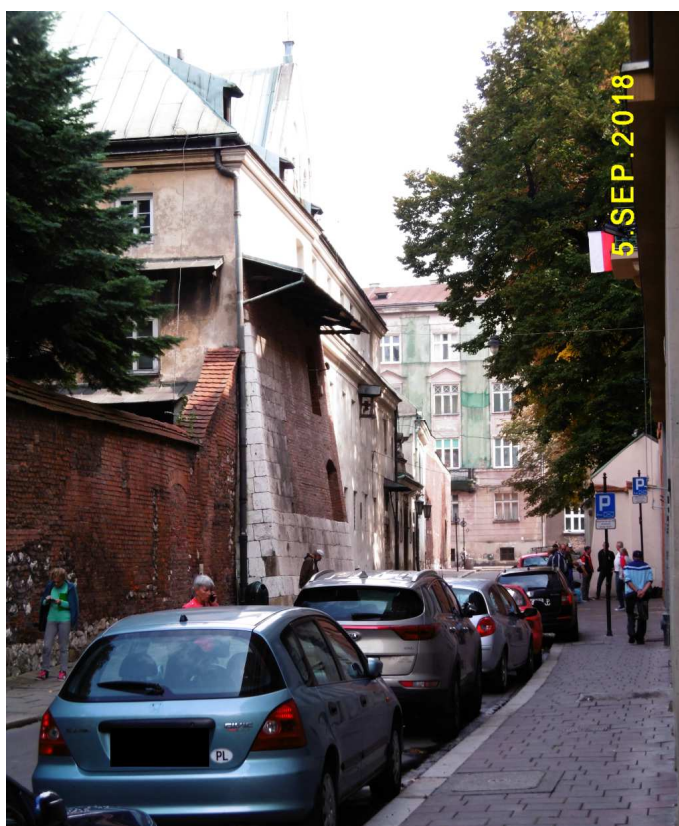
Fot. nr 28. Z Collegium Maius w tle.



Fot. nr 29. Mocno współcześnie zniekształcona fasada domu spod nr 3 na placu Szczepańskim.



Fot. nr 30. Ulica św. Tomasza w ujęciu z placu Szczepańskiego.



Fot. nr 31. Wzdłuż ulicy Reformackiej w stronę ulicy św. Marka.



Fot. nr 32. Widok z Plant na kamienicę z ulicy Szewskiej 27.



Fot. nr 33 (33-34). Kamienica przy ulicy Szewskiej i jej detale 23.



Fot. nr 34. Kapliczka nad drzwiami wejściowymi.



Fot. nr 35. Tylko nieznacznie przekształcona w stosunku do dawnego oryginału witryna zakładu zegarmistrzowskiego Płonki z ulicy Szewskiej 12.



Fot. nr 36. Oryginalna, posiadająca fasadę w stylu biedermaierowskim, kamienica z ulicy Szewskiej 9.



Fot. nr 37. Wzdłuż ulicy Franciszkańskiej w ujęciu z Plant.



Fot. nr 38 (38-39). Narożnik dawnej kamienicy Suskiego z ulicy Grodzkiej 24-26.



Fot. nr 39. Kapliczka na wejściu do sklepu, która została przeniesiona z poprzedniczki.



Fot. nr 40. Tablica na kamienicy z ulicy Grodzkiej 14.



Fot. nr 41 (41-42). Wzdłuż ulicy Stolarskiej. Ujęcia spod kościoła Dominikanów.



Fot. nr 42.



Fot. nr 43. Kamienica z ulicy Stolarskiej 4, gdzie po remoncie niestety zniknęły oryginalne okna, kiedyś drewniane, dwukwaterowe, otwierane na zewnątrz.



Fot. nr 44. Prezbiterium kościoła Dominikanów.



Fot. nr 45. Wzdłuż ulicy Poselskiej w ujęciu z ulicy Dominikańskiej.

III. Piasek



Fot. nr 46. Dawny gmach Banku Rolnego przy ulicy Dunajewskiego 8.



Fot. nr 47. Wzdłuż ulicy Łobzowskiej.



Fot. nr 48. Mocno zniekształcona fasada dawnego domu podmiejskiego z ulicy Garbarskiej 11.



Fot. nr 49. Międzywojenna kamienica z ulicy Garbarskiej 12, która powstała w miejscu urokliwego dworku.



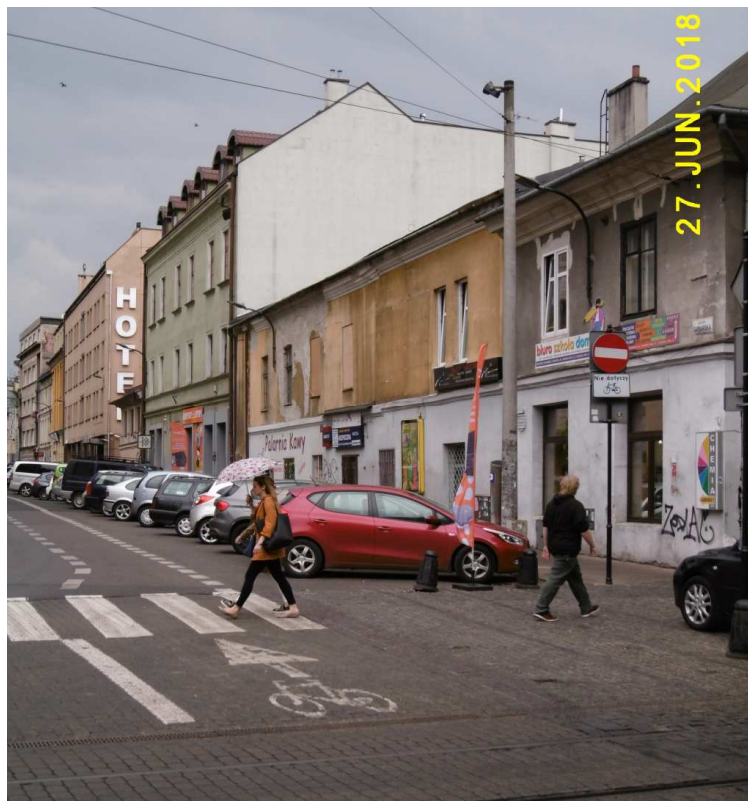
Fot. nr 50 (50-54). Końcowy fragment zabudowy ulicy Garbarskiej o numerach: 22-26.



Fot. nr 51 (51-52). Blisko 200-letni domek spod nr 26, który niebawem może zniknąć, by dać miejsce pod rozbudowę sąsiedniego hotelu.



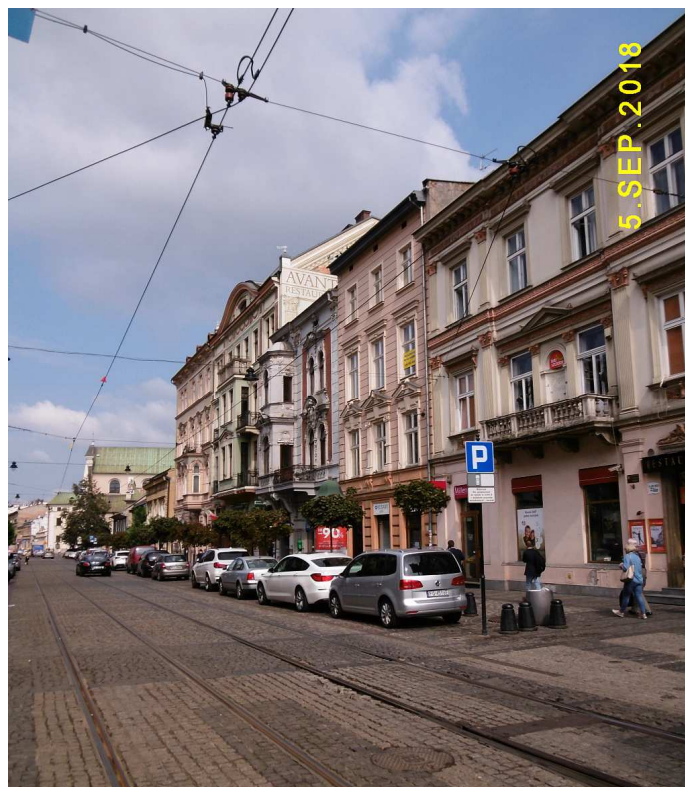
Fot. nr 52.



Fot. nr 53 (53-54). Ujęcia z ulicy Karmelickiej



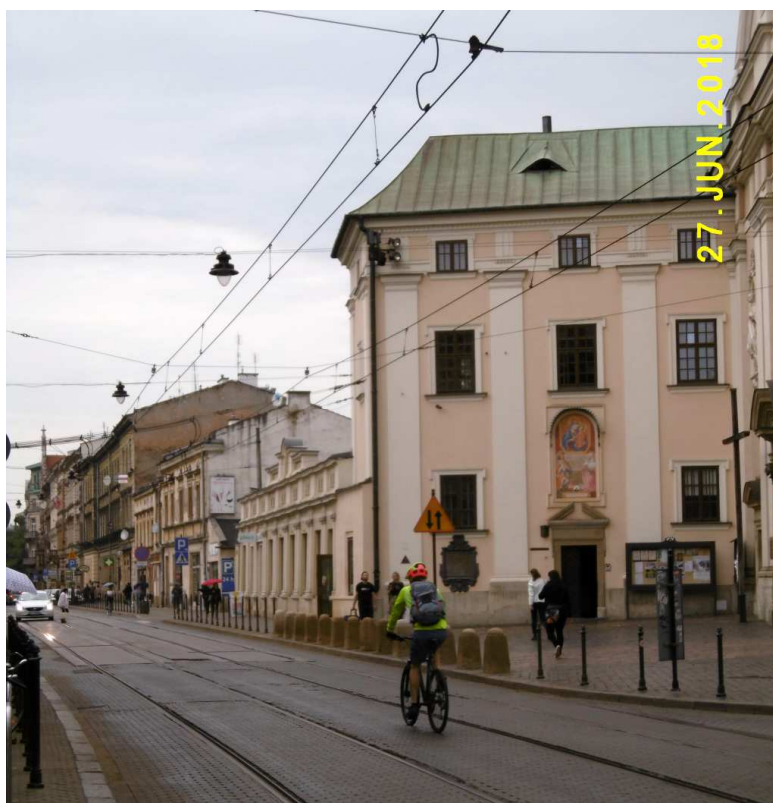
Fot. nr 54.



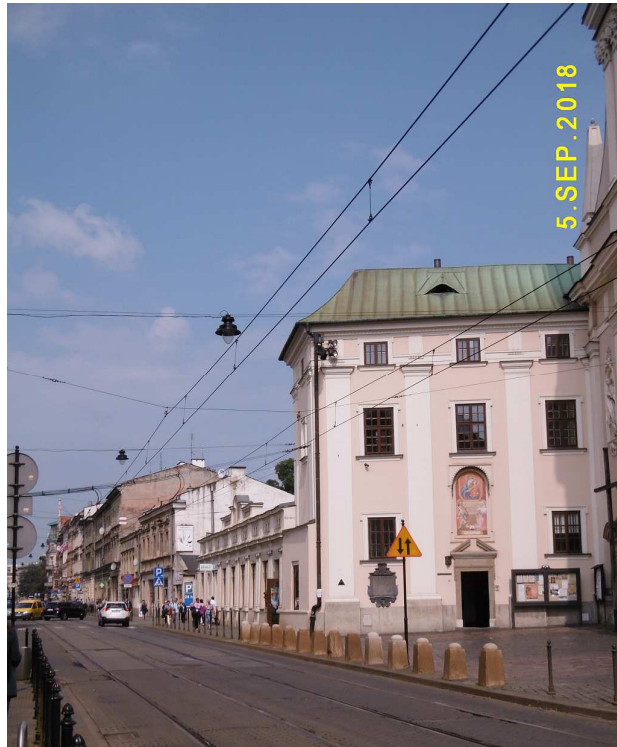
Fot. nr 55 (55-59). Pierzeja o nieparzystych numerach ulicy Karmelickiej.



Fot. nr 56. Niska zabudowa, o typowo podmiejskim charakterze, która zachowała się pod nr: 13-17. Niestety w ewidencji zabytków figuruje tylko budynek pod nr 15.



Fot. nr 57 (57-59). Galicyjski duchem fragment zabudowy ulicy od nr 19.



Fot. nr 58.



Fot. nr 59.



Fot. nr 60. Piękna aleja spacerowa wzdłuż gmachu WBP przy ulicy Rajskiej 1-3.



Fot. nr 61 (61-62). Przerośnięty wysokościowo i kubaturowo moloch w narożu ulic: Dolnych Młynów 11 i Rajskiej.



Fot. nr 62. Widok z ulicy Dolnych Młynów.



Fot. nr 63 (63-64). Obcy architektonicznie dodatek do zabudowy ulicy Szujskiego (nr 4) w postaci hotelu Grand Ascot. Znikł tu cenny zabytek zabudowy willowo-ogrodowej.



Fot. nr 64. Fasada koszmarek.



Fot. nr 65 (65-67). Kamienica przy ulicy Szujskiego 1 przerobiona na apartamentowiec Garden Palace.



Fot. nr 66.



Fot. nr 67.



Fot. nr 68. Kamienica z ulicy Krupniczej 18 ciągle na etapie remontu.



Fot. nr 69 (69-70). Kamienica spod nr 11A na etapie remontu i dobudowania oficyny.



Fot. nr 70.



Fot. nr 71. Początkowy fragment ulicy Krupniczej w ujęciu z ulicy Loretańskiej.



Fot. nr 72. Początkowy fragment ulicy Krupniczej w ujęciu spod teatru Bagatela.



Fot. nr 73 (73-74). Świeżo odnowiona elewacja kamienicy z ulicy Studenckiej 4.



Fot. nr 74. Przykład wyjątkowego niechlujstwa ze strony wykonawców i dozoru.



Fot. nr 75. Przykładnie odnowiona kamienica z ulicy Studenckiej 11.



Fot. nr 76. Wzdłuż muru klasztoru Kapucynów.



Fot. nr 77. Kamienica własna Sławomira Odrzywolskiego spod nr 19, która stanowi nieczęsty jeszcze wzorzec efektownej i fachowej rekonstrukcji fasady.



Fot. nr 78. Dawna kamienica Władysława Kaczmarskiego pod nr 21.



Fot. nr 79 (79-80). Kolejny przykład wzorcowej wręcz odnowy elewacji, ale też wnętrza.
To dawna kamienica Zollów z ulicy Studenckiej 25 po przeróbce na apartamentowce.



Fot. nr 80.



Fot. nr 81. Porażający bezstylowością moloch w narożu ulic: Piłsudskiego 1 i Straszewskiego, który powstał w miejscu „klimatycznej” Barcelony.

IV. Nowy Świat



Fot. nr 82. Wzdłuż ulicy Straszewskiego w ujęciu spod restauracji Biała Róża.



Fot. nr 83 (83-84). Ciągle jeszcze zielony dziedziniec dawnego pałacu Potockich spod nr: 14-16 przy ulicy Straszewskiego.



Fot. nr 84. Dąb w centrum dawnego dziedzińca.

V. Wesola

Fot. nr 85. Opuszczony przez PKO gmach z ulicy Wielopole 19-21 w ujęciu z ulicy Dietla.



Fot. nr 86. Fragment ulicy św. Gertrudy spod dawnego kina Wanda pod nr 5.



Fot. nr 87 (87-88). Willa spod nr 5a przy ulicy św. Gertrudy.



Fot. nr 88.



Fot. nr 89 (89-91). Parterowy budynek o cechach klasycystycznych na tyłach posesji z ulicy św. Gertrudy 5-5a, gdzie mieści się zaciszna winiarnia Klimaty Południa.



Fot. nr 90.



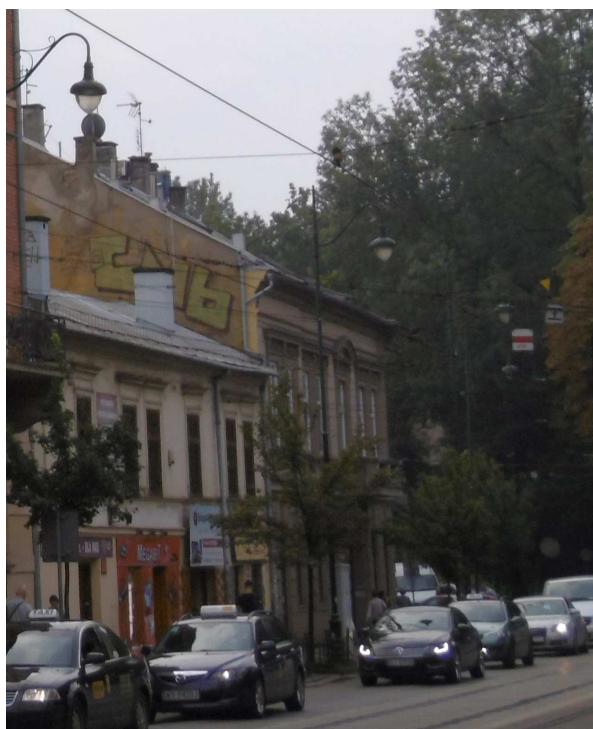
Fot. nr 91. Widok od strony podwórka.



Fot. nr 92 (92-94). Początkowy fragment zabudowy ulicy św. Gertrudy o nr: 2-4.



Fot. nr 93.



Fot. nr 94. Ciągłe jednopiętrowe domy pod nr: 3 i 4.



Fot. nr 95. Oficyna frontowa pałacu Pugetów przy ulicy Starowiślnej 15.



Fot. nr 96. Fragment zabudowy ulicy Starowiślnej o numerach: 3-11 z zabudowaniami sióstr Urszulanek na pierwszym planie.



Fot. nr 97. Początkowy fragment zabudowy ulicy Pawiej.



Fot. nr 98. Dawny gmach Dworca Głównego PKP, który wciąż czeka na stałego gospodarza.



Fot. nr 99. Ponad kontrowersyjnym w swym kształcie pomnikiem Kuklińskiego w stronę ulicy Lubicz. Są tacy, którzy dostrzegają w nim wygiętą szynę tramwajową.



Fot. nr 100. Początkowy fragment zabudowy ulicy Lubicz o nr: 1-5.



Fot. nr 101. Budynek pod nr 15, gdzie w czasach PRL mieściło się kino Młoda Gwardia.



Fot. nr 102. Budynki kolejowe przy ulicy Lubicz 10-12.



Fot. nr 103. Dawny pałac Goetzów w kompleksie mieszkaniowym powstałym na terenie dawnego browaru przy ulicy Lubicz 17.



Fot. nr 104 (104-107). Galicyjska duchem zabudowa ulicy Strzeleckiej – tu kamienice pod nr: 11 i 13



Fot. nr 105. Początkowy fragment ulicy Strzeleckiej do nr 11.



Fot. nr 106 (106-107). Końcowy fragment ulicy Strzeleckiej.



Fot. nr 107. Z kościołem Karmelitów Bosych w tle.



Fot. nr 108. Kamienica z naroża ulic: Kopernika 36 i Strzeleckiej 1.



Fot. nr 109. Gmach Białej Chirurgii spod nr 40.



Fot. nr 110. Budynek Czerwonej Chirurgii spod nr 21.



Fot. nr 111. Dawna willa Szafrąskich spod nr 32.



Fot. nr 112. Odnowiona willa Zofiówka spod nr 30.



Fot. nr 113. Budynek szpitalny dawnego zespołu św. Łazarza pod nr 17.



Fot. nr 114. Kolejny budynek szpitalny pod nr 15.



Fot. nr 115. Z wieżą kościoła Jezuitów w tle.



Fot. nr 116. Widok na kościół św. Mikołaja.



Fot. nr 117 (117-120). Trwa przebudowa nasypu kolejowego wzdłuż ulicy Blich.



Fot. nr 118.



Fot. nr 119 (119-120). Rozbudowa ponad 150-letniego wiaduktu kolejowego nad ulicą Grzegórzecką.



Fot. nr 120.

VI. Olsza (Rondo Mogilskie)

Fot. nr 121 (121-123). Po dekadach marazmu trwa rozbudowa otoczenia „szkieletora”, po którym pozostał tylko stalowy szkielet. Ujęcia z ronda Mogilskiego.



Fot. nr 122.



Fot. nr 123.

VII. Kazimierz



Fot. nr 124. Przykładnie odnowiona kamienica z ulicy Starowiśnej 55.



Fot. nr 125. Wzorcowo odrestaurowane drzwi kamienicy z ulicy Starowiśnej 42. Żeby jeszcze została odtworzona klamka.....



Fot. nr 126 (126-127). Ciągłe niska zabudowa w końcowym fragmencie ulicy Berka Joselewicza. Tu fragment o numerach: 26-28.



Fot. nr 127. Fragment o numerach: 19-21.



Fot. nr 128. Fragment ulicy Miodowej pomiędzy ulicami: Jakuba i Starowiślną.

VIII. Jugowice

Fot. nr 129. Zabytkowy dąb na styku ulic: Jugowickiej i Korbońskiego (dawnej Marcika)



Fot. nr 130. Przedwojenny oryginał z ulicy Szylinga 76.



Fot. nr 131. Fragment zabudowy ulicy Jugowickiej o numerach: 31-33.



Fot. nr 132 (132-133). Ponad stuletni relikw dawnej zabudowy Jugowic – chałupa z ulicy Jugowickiej 29.



Fot. nr 133. Czy już ostatniej jej tygodnie?



Fot. nr 134. Parkowe otoczenie ulicy Jugowickiej we fragmencie naprzeciw wylotu nowo powstałej ulicy Wiktora Zina.



Fot. nr 135. Kiedyś była tu ulica Janka Szumca, ale w końcu przypomniało sobie o zasługach dla miasta prof. Wiktora Zina. Smutne, że tak długo musiał czekać na upamiętnienie. Trzeba jeszcze dodać, że zmiana nazwy ulicy została sądownie zakwestionowana na wniosek prezydenta Jacka Majchrowskiego, bo temida, odwrotnie jak IPN, w jego działalności nie dopatrzyła się działań na szkodę Państwa Polskiego i ciekawe czy prof. Zin znów zniknie z oficjalnego nazewnictwa. IPN-owska zabawa w zmiany nazw ulic trwa nie tylko w Krakowie.

IX. Skotniki



Fot. nr 136 (136-137). Agonia pięknej kiedyś chałupy z ulicy Skotnickiej 208.



Fot. nr 137.

X. Kleszczów

Fot. nr 138 (138-141). Relikty wiejskiej zabudowy Kleszczowa. Tu chałupa pod nr 57.



Fot. nr 139. Oryginalny fragment chałupy pod nr 53.



Fot. nr 140. Chałupa spod nr 38 w ujęciu od podwórka.



Fot. nr 141. Oryginał spod nr 40. Na uwagę zasługuje też jego sielskie otoczenie.

XI. Chełm

Fot. nr 142 (142-143). Opuszczona niedawno chałupa z ulicy Chełmskiej 17.



Fot. nr 143.

XII. Mydlniki

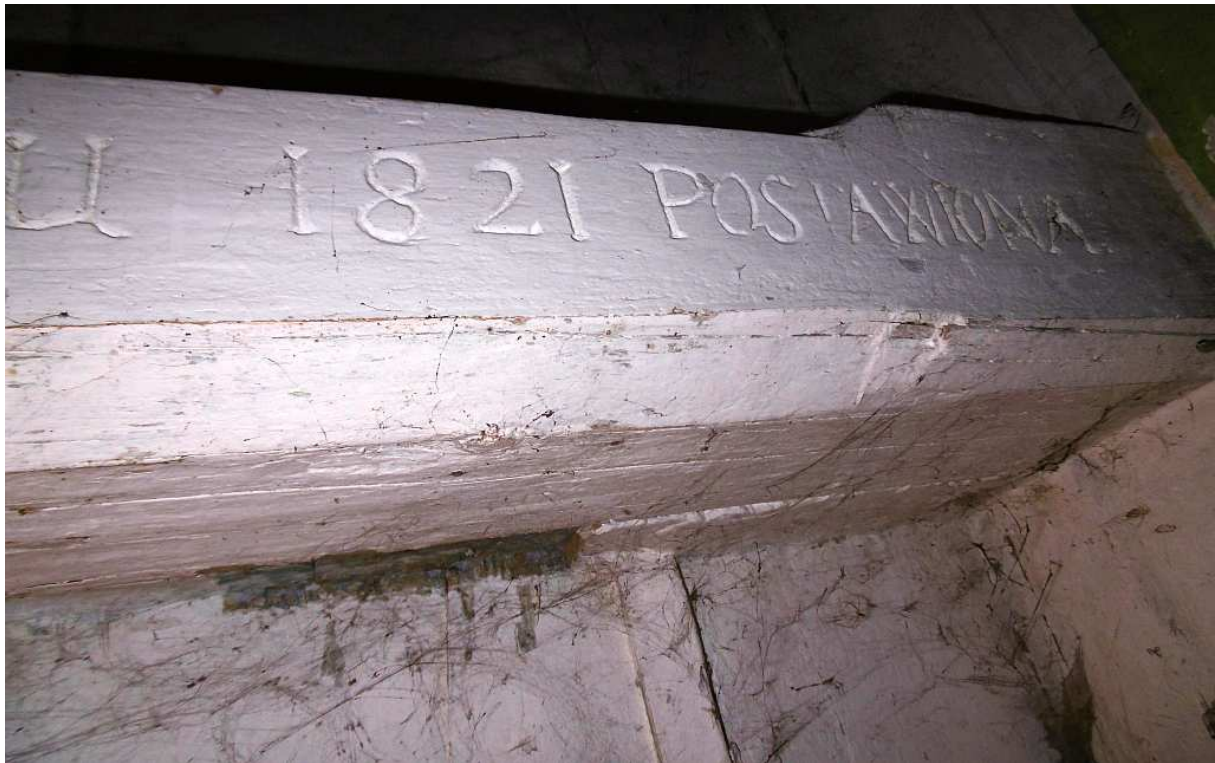
Fot. nr 144 (144-147). Chyba najstarsza z zachowanych w Krakowie chałup, obiekt z ulicy Zakliki z Mydlnik 4, wybudowany w roku 1821.



Fot. nr 145. Fragment fasady.



Fot. nr 146. Uszkodzona stajnia, dobudowana do korpusu chałupy w czasie okupacji hitlerowskiej.



Fot. nr 147. Data ukończenia budowy chałupy wyryta na belce dźwigara. Serce roście na takie widoki.

XIII. Bronowice Wielkie

Fot. nr 148 (148-150). Może najlepiej zachowana na obrzeżach Krakowa chałupa, oryginalny obiekt z ulicy Budrysów 15.



Fot. nr 149. Kompleks mieszkalno-gospodarczy.



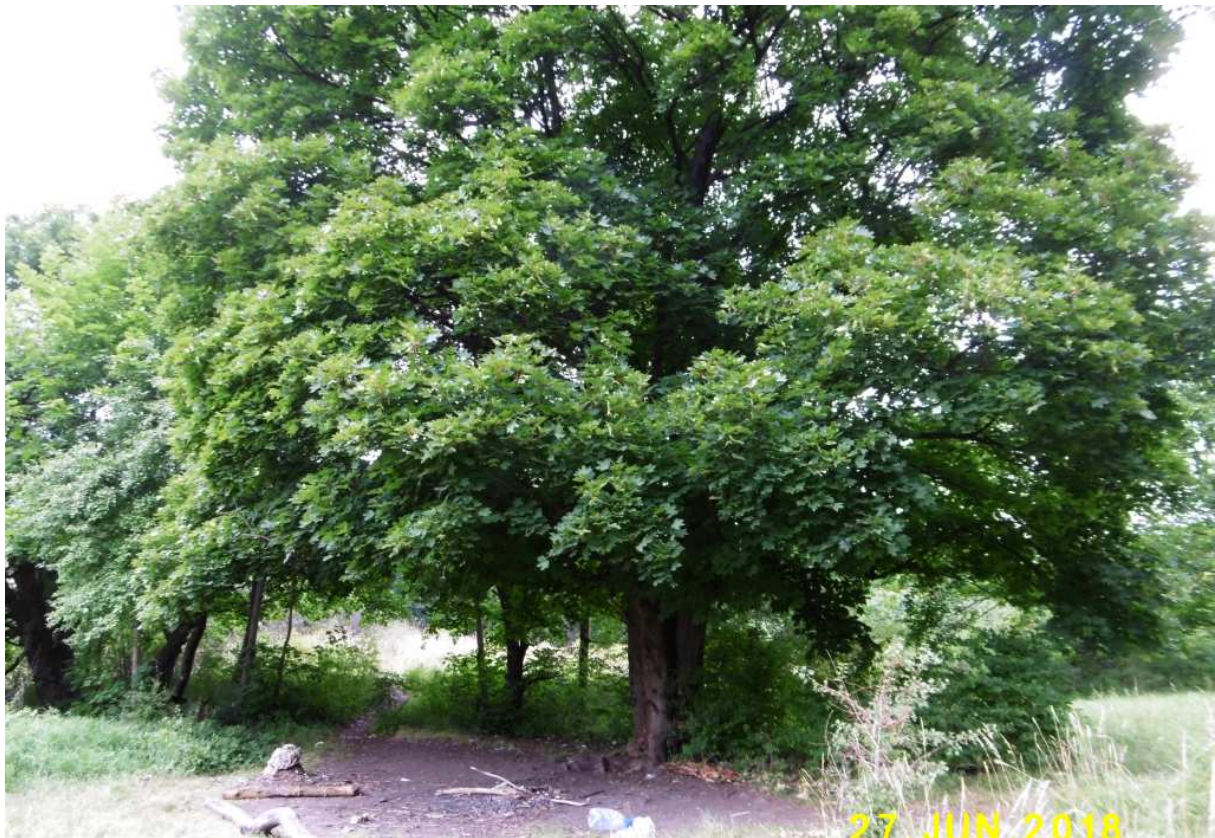
Fot. nr 150.



Fot. nr 151. Inny relikw z Bronowic Wielkich, mocno zniszczona już chałupa z ulicy Budrysów 4.

XIV. Podgórze

Fot. nr 152 (152-155). Współczesne widoki zarastającej polany w lesie Bonarka, zlokalizowanej na przestrzeni pomiędzy ulicami: Kamieńskiego i Swoszowicką.



Fot. nr 153.



Fot. nr 154 (154-155). Resztki usychającego od lat czereśniowego sadu od strony ulicy Kamieńskiego.



Fot. nr 155.



Fot. nr 156 (156-158). Ruina starej prochowni na skraju dawnego KL Płaszów i ulicy Swoszowickiej.



Fot. nr 157.



Fot. nr 158.



Fot. nr 159 (159-161). Gwałtownie zarastająca niecka dawnego kamieniołomu Libana.



Fot. nr 160.



Fot. nr 161.



Fot. nr 162 (162-165) Panoramy w stronę Wawelu i Śródmieścia ponad niecką kamieniołomu Libana, gdzie rdzewieje dawna instalacja do przeróbki skały wapiennej.



Fot. nr 163.



Fot. nr 164.



Fot. nr 165.



Fot. nr 166. Kopiec Kraka ponad kamieniołomem Libana.



Fot. nr 167 (167-170). Cztery ujęcia tzw. „osiedla koncentracyjnego” z ulicy Wielickiej 57. Skojarzenie nazwy pochodzi od układu bloków, które swym zagęszczeniem przypominają zabudowę KL Płaszów (fot. nr 171) bądź „na trupach”, z uwagi na jego lokalizacji w niecce dawnego kamieniołomu miejskiego, gdzie w czasie II wojny światowej katorżniczo pracowali i ginęli z głodu oraz wycieńczenia więźniowie z pobliskiego KL Płaszów. Nie ma tu bodaj tabliczki informującej o tym dramatycznym fakcie.



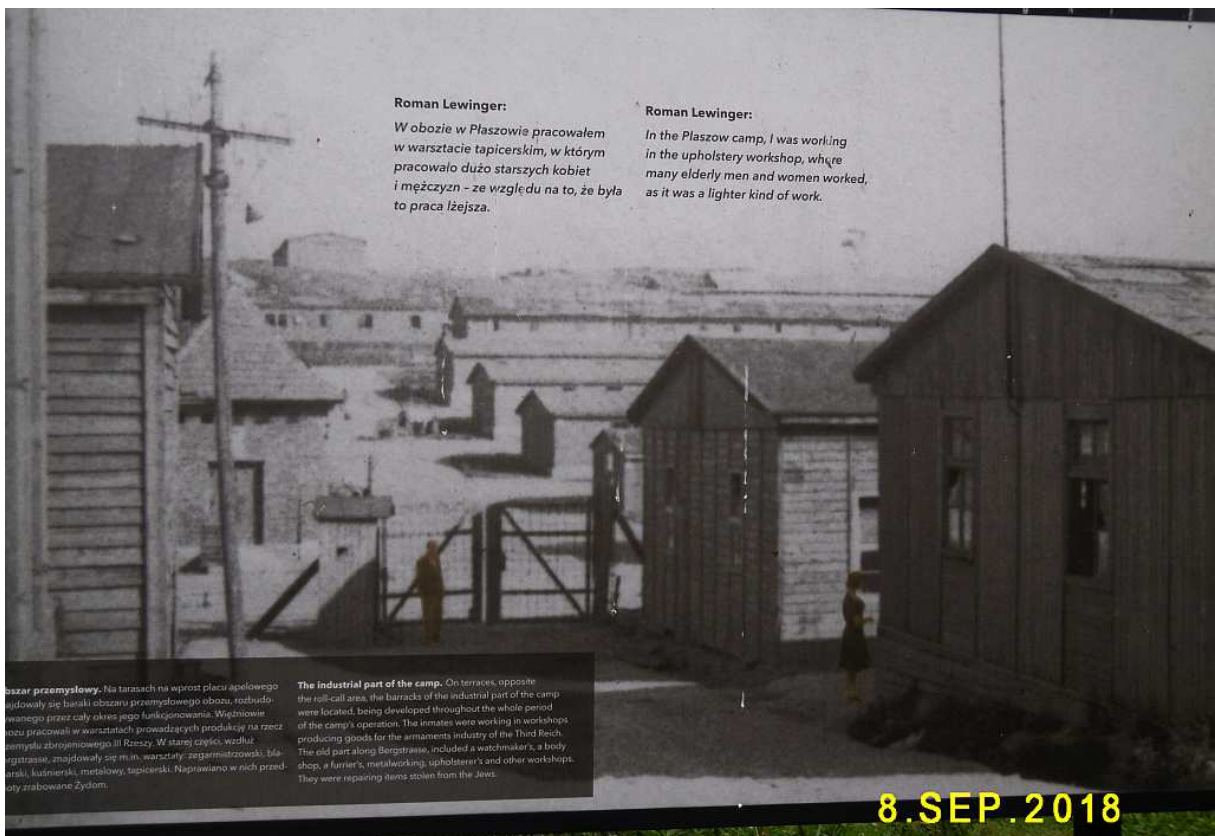
Fot. nr 168.



Fot. nr 169.



Fot. nr 170.



Fot. nr 171. Dawna zabudowa KL Plaszów – plansza z wystawy plenerowej.

XV. Wola Duchacka

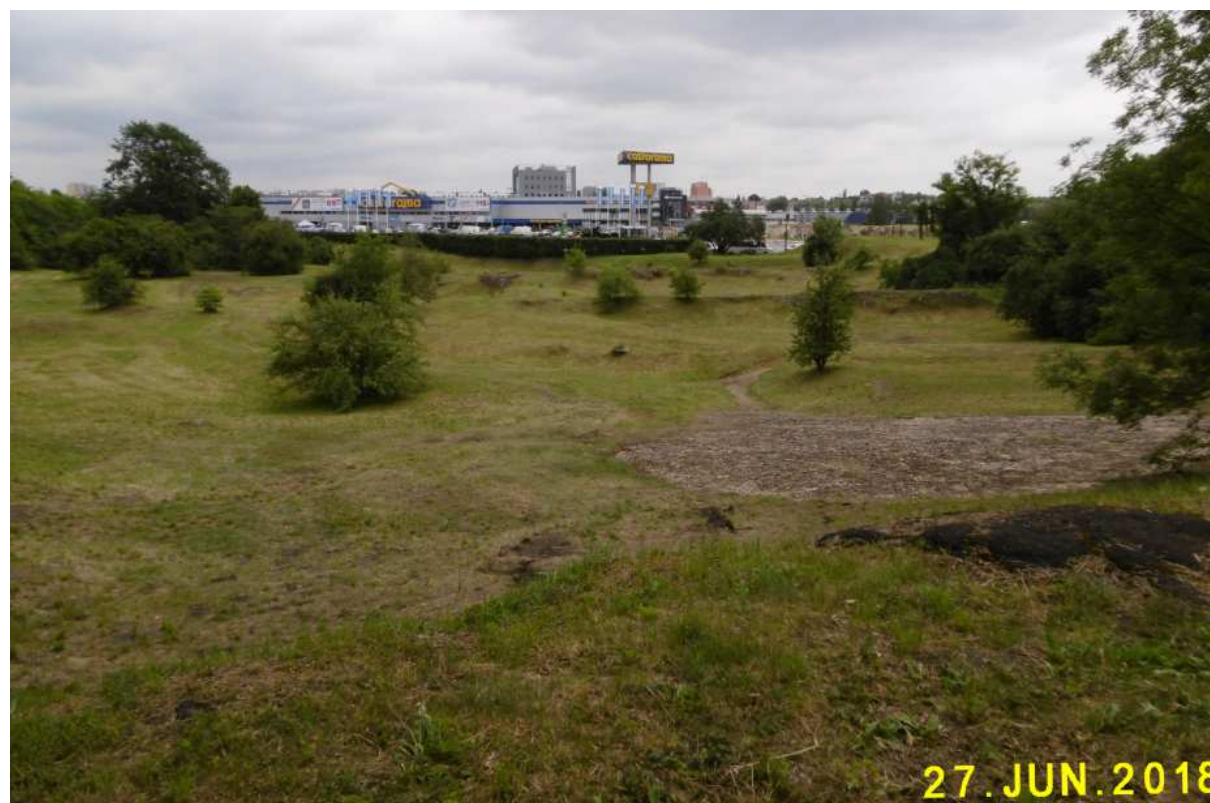
Fot. nr 172 (172 - 173). Pomnik ofiar Niemieckiego Obozu Koncentracyjnego KL Płaszów na wale szańca FS-22 u wylotu ulicy Sławka do Kamieńskiego.



Fot. nr 173.



Fot. nr 174 (174-175). Rezerwat Bonarka u stóp w/w pomnika.



Fot. nr 175.



Fot. nr 176 (176-180). Panoramy z wału szanca FS-22. Fot. nr: 176-178 - w stronę CH Bonarka i jego stale rozbudowującego się otoczenia biurowego.



Fot. nr 177.



Fot. nr 178.



Fot. nr 179 (179-180). W stronę Woli Duchackiej.



Fot. nr 180.



Fot. nr 181 (181-189). Przyrodnicze ciekawostki z terenu dawnego KL Płaszów.
Tu trzmiel ma polnym chabrze.



Fot. nr 182. Mucha na driakwi kremowej.



Fot. nr 183 (183-184). Szczęć nad zboczem rezerwatu Bonarka.



Fot. nr 184.



Fot. nr 185. Lnica pospolita.



Fot. nr 186 (186-187). Cykoria podróżnik.



Fot. nr 187.



Fot. nr 188 (188-189). Bodziszek łąkowy.



Fot. nr 189.



Fot. nr 190. W stronę Woli Duchackiej i Kurdwanowa – ujęcie spod stacji Wodociągów Krakowskich.



Fot. nr 191 (191-192). Panoramy ponad placem apelowym dawnego KL Płaszów w ujęciach znad dawnego kamieniołomu miejskiego przy wylocie ulicy Jerozolimskiej do Wielickiej. Tu w stronę Piasków Wielkich, Woli Duchackiej i Rajska.



27. JUN. 2018

Fot. nr 192. Ponad ulicą Heltmana w stronę kościoła parafialnego dla Prokocimia przy ulicy Prostej 35, który dominuje w okolicy nowo wybudowaną wieżę.



27. JUN. 2018

Fot. nr 193 (193-195). Wyburzanie typowo podmiejskiej zabudowy ulicy Wielickiej o numerach: 105-111.



Fot. nr 194. Ostała jeszcze ruina pod nr 105.



Fot. nr 195. Nowe blokowisko w sąsiedztwie wyburzonych domów.

XVI. Płaszów (Bagry)



Fot. nr 196 (196-201). Ponad Bagrami w stronę: Podgórze, Kazimierza i Wawelu.
Ujęcia z kładki nad torami kolejowymi stacji rozrządowej w Prokocimiu.



Fot. nr 197.



Fot. nr 198.



Fot. nr 199.



Fot. nr 200.



Fot. nr 201.



Fot. nr 202 (202-210). Uroki dzikiej plaży przy ulicy Bagrowej. Czy wkrótce powstanie tu „mała Chorwacja”? Czy nic w Krakowie nie może funkcjonować w stanie naturalnym?



Fot. nr 203.



Fot. nr 204.



Fot. nr 205.



Fot. nr 206.



Fot. nr 207.



Fot. nr 208. Moja Kropka.



Fot. nr 209.



Fot. nr 210.



Fot. nr 211 (211-213). Kilka ujęć od strony torów kolejowych w kierunku kąpieliska przy ulicy Koziej.



Fot. nr 212.



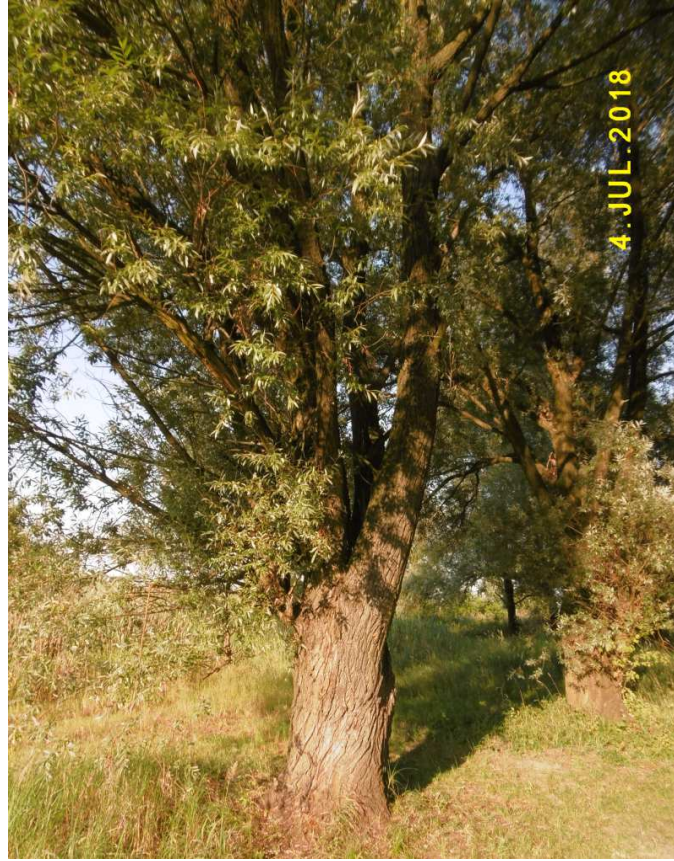
Fot. nr 213.



Fot. nr 214 (214-215). Ponad taflą zbiornika w stronę ulic: Batki i Żołnierskiej.



Fot. nr 215.



Fot. nr 216 (216-217). Skupiska wierzb w sąsiedztwie torów kolejowych



Fot. nr 217.

XVII. Piaski Wielkie

Fot. nr 218 (218-223). Trwa proces zabudowy dawnych terenów rolniczych na obszarze pomiędzy potokiem Kliniec oraz ulicami: Obronną, Przewiewną i Czajną. Ujęcia z ulicy Obronnej w stronę osłajej jeszcze dawnej zagrody przy ulicy Przewiewnej 9-11.



Fot. nr 219.



Fot. nr 220.



Fot. nr 221.



Fot. nr 222.



Fot. nr 223.

XVIII. Rząka

Fot. nr 224. Nadsypany ziemią i splantowany rejon dawnego źródłiska na tyłach ulicy Obronnej. W tle wieża kościoła parafialnego dla Piasków Wielkich przy ulicy Niebieskiej.



Fot. nr 225 (225-229). Wzdłuż „ulicy” Słona Woda, która na powrót wyłoniła się spośród zasianej tu przez dewelopera kukurydzy.



Fot. nr 226.



Fot. nr 227.



Fot. nr 228.



Fot. nr 229.



Fot. nr 230 (230-231). Staw na rżączkich ugorach, który za sprawą melioracji okolicznych terenów systematycznie wysycha, a wraz z nim zanika towarzysząca mu fauna.



Fot. nr 231.



Fot. nr 232 (232-233). Rozległy obszar ugorów rozciągających się wzdłuż „ulicy” Słona Woda w ujęciach od strony osiedla Rząka.



Fot. nr 233.



Fot. nr 234(234-235). Kompleks szpitalny UJ wzdłuż ulicy Jakubowskiego niemal gotowy.



Fot. nr 235.



Fot. nr 236. Mniejszy z rżackich stawów w okresie letniej kanikuły.



Fot. nr 237. Zabudowa mieszkalna wkracza też na rżackie ugory od strony ulicy Rżackiej.



Fot. nr 238 (238-240). Uroki ostałych tu jeszcze zagajników brzożowych.



Fot. nr 239.



Fot. nr 240.



Fot. nr 241 (241-244). Na obszarze rżackich ugorów szybko ubożeje flora i fauna.
Tu bardzo rzadki już w tej okolicy paż królowej.



Fot. nr 242. Gość na jastrzębcu.



Fot. nr 243. Wiesiołek.



Fot. nr 244. Biały bniec.

XIX. Czyżyny



Fot. nr 245 (245-246). Relikt dawnej zabudowy pogranicza Czyżyn i Łęgu z ulicy Centralnej 43.



Fot. nr 246.

XX. Grębałów



Fot. nr 247 (247-248). Przedwojenny oryginał z ulicy Niebyłej 4.



Fot. nr 248.

XXI. Bieńczyce



Fot. nr 249. Chałupa z przełomu wieków XIX/XX z ulicy Kaczeńcowej 3.



Fot. nr 250 (250-252). Chałupa z roku 1910 z ulicy Fatimskiej 202.



Fot. nr 251.



Fot. nr 252. Data zakończenia budowy wyryta na dźwigarze.

XXII. Krzesławice



Fot. nr 253 (253-256). Najcenniejszy i najlepiej zachowany relikw dawnej zabudowy Krzesławic z ulicy Wańkowicza 81 (51?).



Fot. nr 254.



Fot. nr 256.



Fot. nr 256.



Fot. nr 257. Ukryta na tyłach posesji z ulicy Wańkowicza 157 (pod nr 161?) piękna kiedyś chałupa, dziś w stanie totalnej ruiny.



Fot. nr 258. Kolejna ruina krzesławickiej chałupy, tym razem pod nr 163.

XXIII. Lubocza



Fot. nr 259. Krajobraz Luboczy wzdłuż ulicy Lubockiej.



Fot. nr 260 (260-261). 100-letni dom z ulicy Lubockiej 17 i jego zaplecze.



Fot. nr 261. Oryginalna stajnia.



Fot. nr 262. Chałupa z ulicy Lubockiej 16

XXIV. Wadów

Fot. nr 263. Rolniczy krajobraz Wadowa, z dawnym kombinatem metalurgicznym w tle, w ujęciu z ulicy Wadowskiej.



Fot. nr 264. Potwornie już zniszczony, najcenniejszy chyba relikw dawnej zabudowy tej wsi z ulicy Wadowskiej 17. Niezwykle wartościowym jej elementem jest zdobiony ganek.

XXV. Mogiła



Fot. nr 265. Opactwo Cystersów w ujęciu z ulicy Klasztornej.



Fot. nr 266. Kapliczka słupowa na styku ulic: Klasztornej i Żaglowej.



Fot. nr 267. Około 150-letni dom drewniany w zespole pocysterskiego młyna przy ulicy Klasztornej 11A.



Fot. nr 268. Stara chałupa z roku 1876 z ulicy Stare Wiśliko 67.



Fot. nr 269. Ruiny dawnego młyna Lelity na styku ulic: Stare Wiślicko 40 i Żaglowej.



Fot. nr 270 (270-271). Chałupa z roku 1889 z ulicy Powiatowej 12.



Fot. nr 271. Widok od strony podwórka.



Fot. nr 272. Ponad 100-letnia chatka z ulicy Powiatowej 25.



Fot. nr 273. 100-letni dom z ulicy Bardosa 48.



Fot. nr 274 (274-275). Przebudowany na blokowisko mieszkalne, ciągle niezamieszkałe, blisko 100-letni młyn - „gwoździarnia” - z ulicy Bardosa 38.



Fot. nr 275.



Fot. nr 276. Zabudowa dziedzińca domu z ulicy Kopaniec 5.

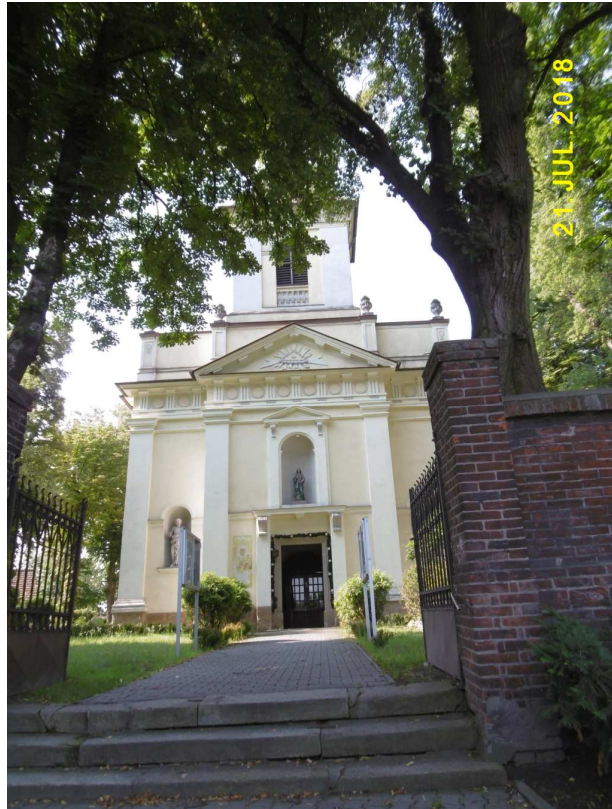


Fot. nr 277 (277-278). Ciągłe istniejąca, zapewne dobrze ponad 100-letnia chałupa z ulicy Ptaszyckiego 21.



Fot. nr 278.

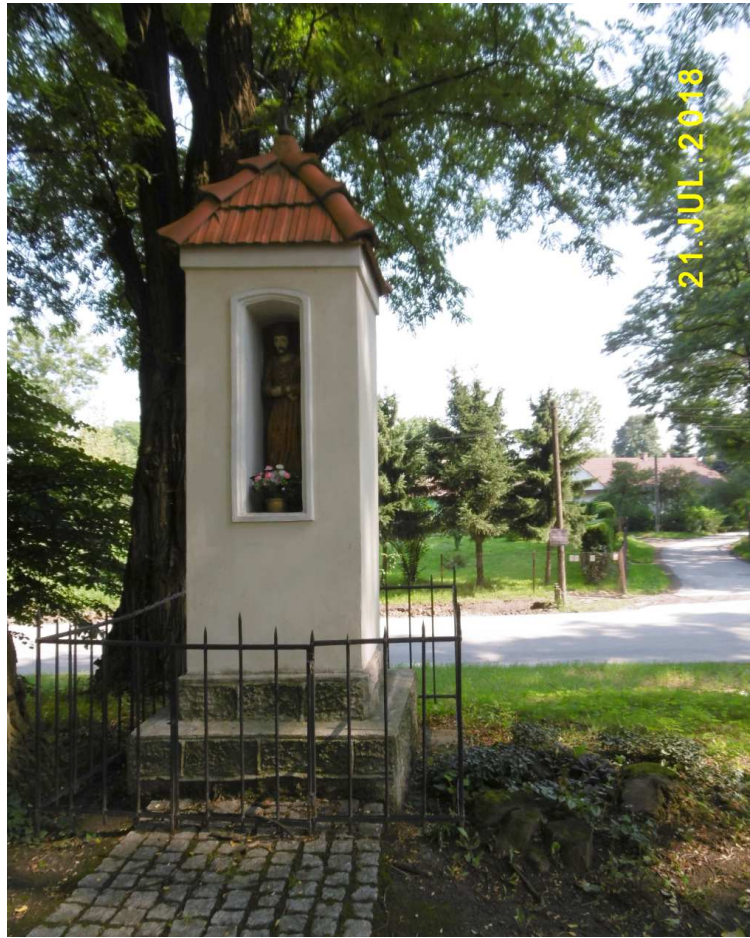
XXVI. Pleszów



Fot. nr 279 (279-280). Kościół parafialny p.w. św. Wincentego i Najśw. Marii Panny.



Fot. nr 280.



Fot. nr 281. Kapliczka Chrystusa Nazareńskiego w sąsiedztwie kościoła.



Fot. nr 282. Mocno zniszczony już dom z ulicy Jezerskiego 3, którego powstał w II połowie XIX wieku



Fot. nr 283. Wyburzona już chałupa z ulicy Jezierskiego 14.



Fot. nr 284 (284-288). Wolny obszar po zrekultywowanej hałdzie hutniczej wzdłuż ulicy Branickiej, w jej fragmencie pomiędzy ulicami: Suchy Jar i Ostrów, gdzie może powstać skansen etnograficzny.



Fot. nr 285.



Fot. nr 286.



Fot. nr 287.



Fot. nr 288.

XXVII. Branice



Fot. nr 289 (289-290). Częściowo już przegnita chałupa z ulicy Plastusia 2.

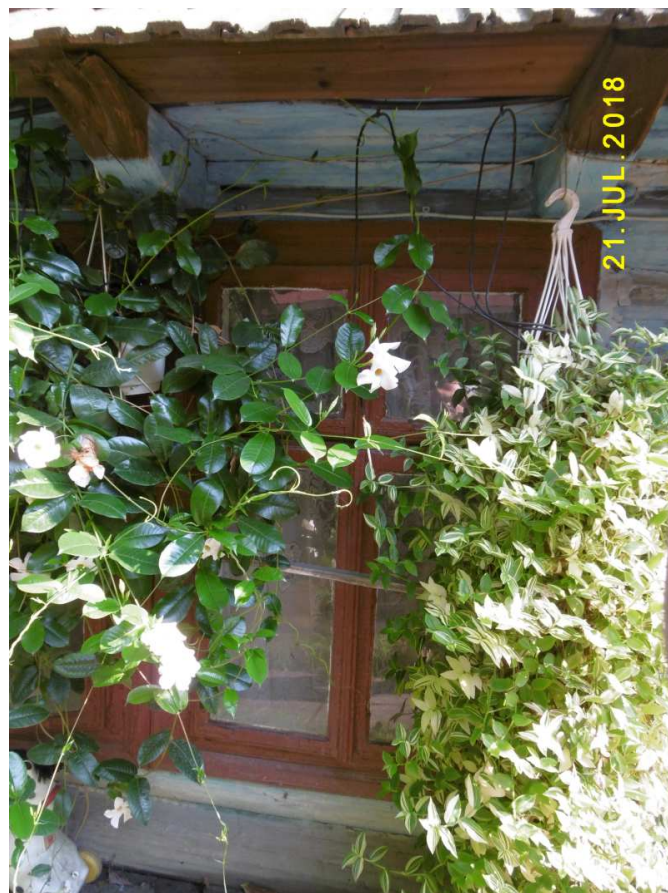


Fot. nr 290. Widok od strony ogrodu.

XXVIII. Przewóz



Fot. nr 291 (291-293). Dom z roku 1910 przy ulicy Łutnia 21.



Fot. nr 292.



Fot. nr 293. Data zakończenia budowy wyryta na belce dźwigara 19 IHS 10. (fot. Adam Gryczyński)



Fot. nr 294. Pewnie ze stuletnia chałupa w kompleksie ze stodołą z ulicy Łutnia 13.



Fot. nr 295 (295-296). Ruina zagrody z ulicy Wrobela 62.



Fot. nr 296. Mocno przegnita już chałupa.

Załącznik

**Moje opracowania dostępne w zasobach
Małopolskiej Biblioteki Cyfrowej www.mbc.malopolska.pl
i Europeany www.europeana.eu
oraz publikacje prasowe i audycje radiowe z moim
udziałem**

LESZEK GRABOWSKI

e-mail: leszek.grabowski@interia.pl

Facebook: <http://pl-pl.facebook.com/people/Leszek-Grabowski/100000321665908>



Na wzniesieniu nad dawnym kamieniołomem Libana.
W tle Kopiec Krakusa i Mój Kraków.

A. Opracowania dotyczące Krakowa

A.1. Wspomnienia

1. Obraz Krakowa lat 60-tych we wspomnieniach z dzieciństwa. Edycja XIX.
www.mbc.malopolska.pl/publication/9505
2. Moja przygoda z Technikum Energetycznym w Krakowie w latach 1968-73. Edycja VII skorygowana.
www.mbc.malopolska.pl/publication/11376

A.2. Fotografie archiwalne

1. Kraków i jego okolice w fotografii z lat 1987-1992
www.mbc.malopolska.pl/publication/14924
2. Kraków i Małopolska w fotografii z końca XX-go wieku.
www.mbc.malopolska.pl/publication/15759

A.3. Albumy o Krakowie

I. Współczesny Kraków w klimacie z fotografii Ignacego Kriegera.

1. Część I. Zabytkowe Śródmieście.
www.mbc.malopolska.pl/publication/67812
2. Część II. Kazimierz, Stradom i Podgórze.
www.mbc.malopolska.pl/publication/67991
3. Część III. Obrzeża Starego Miasta i dawne przedmieścia. Kleparz, Biały Prądnik, Krowodrza, Piasek, Nowy Świat, Zwierzyniec i Półwsie, Dębniki, Wesoła, Grzegórzki, Wola Duchacka, Prokocim.
www.mbc.malopolska.pl/publication/68137
4. Część IV. Uzupełnienia. Śródmieście, Piasek, Wesoła, Stradom, Kazimierz i Podgórze. Edycja II.
www.mbc.malopolska.pl/publication/70812
5. Część V. Uzupełnienia – krakowski kalejdoskop. Śródmieście, Kleparz, Wesoła, Piasek, Nowy Świat, Półwsie i Zwierzyniec, Stradom, Kazimierz, Podgórze.
www.mbc.malopolska.pl/publication/73718

A.4. Kraków i jego okolice na rodzinnych slajdach z lat 1983-1992.

1. Część I. Lata 1983-1988
www.mbc.malopolska.pl/publication/97893
2. Część II. Kraków - lata 1989-1992.
www.mbc.malopolska.pl/publication/97894
3. Część III. Okolice Krakowa - lata 1989-1992.
www.mbc.malopolska.pl/publication/97895

II. Podglądanie starego Krakowa.

1. Część I. Zabytkowe Śródmieście. Wokół Rynku Głównego.
Kwiecień 2009 – lipiec 2011
www.mbc.malopolska.pl/publication/85312
2. Część II. Zabytkowe Śródmieście. Dawny Okół i jego przedpole.
Kwiecień 2009 – lipiec 2011
www.mbc.malopolska.pl/publication/85468
3. Część III. Wawel i jego okolice, Stradom i Kazimierz.
Kwiecień 2009 – sierpień 2011.
www.mbc.malopolska.pl/publication/85469
4. Część IV. Podgórze. Przekrój przez rok 2009.
www.mbc.malopolska.pl/publication/85470
5. Część V. Podgórze. Sierpień 2010 – czerwiec 2013. Kamieniołom Libana w marcu 2003.
www.mbc.malopolska.pl/publication/87313
6. Część VI. Dawna IV dzielnica Piasek.
www.mbc.malopolska.pl/publication/99083
7. Część VII. Dawna IV dzielnica Piasek (c.d.)
www.mbc.malopolska.pl/publication/99084
8. Część VIII. Dawna VI dzielnica Wesoła.
www.mbc.malopolska.pl/publication/101513
9. Część IX. Dawna III dzielnica Nowy Świat.
www.mbc.malopolska.pl/publication/101514
10. Część X. Kleparz – dawna V. dzielnica
www.mbc.malopolska.pl/publication/102152

III. Dawne przedmieścia Krakowa - ulatująca przeszłość.

1. Część I. Bieżanów, Prokocim, Wola Duchacka. Edycja II.
www.mbc.malopolska.pl/publication/17690
2. Część II. Piaski Wielkie, Kurdwanów, Jugowice.
www.mbc.malopolska.pl/publication/17691
3. Część III. Zakrzówek, Dębniki, Ludwinów.
www.mbc.malopolska.pl/publication/17692
4. Część IV. Zwierzyniec i Półwsie, Przegorzały, Wola Justowska, Czarna Wieś i Kawiory.
www.mbc.malopolska.pl/publication/17693
5. Część V. Łęg, Mogiła, Krzesławice, Bieńczyce. Edycja II
www.mbc.malopolska.pl/publication/17694
6. Część VI. Uzupełnienia: Prokocim, Wola Duchacka, Rząka, Piaski Wielkie, Ludwinów, Zakrzówek, Dębniki i Mogiła. Edycja II.
www.mbc.malopolska.pl/publication/18158
7. Część VII. Bronowice Małe i Wielkie, Krowodrza i Biały Prądnik.
Edycja II
www.mbc.malopolska.pl/publication/18408

8. Część VIII. Płaszów, Kosocice i Rajsko.
www.mbc.malopolska.pl/publication/21255
9. Część IX. Uzupełnienia (cd): Bieńczyce, Mogiła, Łęg, Prokocim, Wola Duchacka i Piaski Wielkie.
www.mbc.malopolska.pl/publication/21256
10. Część X. Kobierzyn i Skotniki, Tyniec i Pychowice
www.mbc.malopolska.pl/publication/19616
11. Część XI. Spacer po południowych i zachodnich obrzeżach Krakowa. Mogiła, Bieżanów, Prokocim i Piaski Wielkie, Wola Duchacka i Kurdwanów, Swoszowice i Jugowice, Łagiewniki, Zakrzówek, Czarna Wieś i Bronowice Małe, Nowa Wieś i Krowodrza.
www.mbc.malopolska.pl/publication/21229
12. Część XII. Biały Prądnik (c.d.), Czerwony Prądnik, Czyżyny, Rakowice, Mistrzejowice, Zesławice, Grębałów, Bieńczyce (c.d.), Krzesławice (c.d.) i Piaski Wielkie (c.d.).
www.mbc.malopolska.pl/publication/21261
13. Część XIII. Uzupełnienia: Bieżanów, Rajsko, Swoszowice, Łagiewniki i Pychowice.
www.mbc.malopolska.pl/publication/21479
14. Część XIV. Uzupełnienia: Mogiła, Krzesławice, Rakowice (Wieczysta) i Prokocim
www.mbc.malopolska.pl/publication/22312
15. Część XV. Czarna Wieś i Kawiory, Wola Justowska i Las Wolski, Półwie Zwierzynieckie, Zwierzyniec oraz Dębniaki i Zakrzówek w zimowej szacie.
www.mbc.malopolska.pl/publication/29478
16. Część XVI. Mogiła (cd), Bronowice Małe (cd), Łobzów, Zakrzówek (c.d.) i Skotniki.
www.mbc.malopolska.pl/publication/45001
17. Część XVII. Górka Narodowa, Witkowice i Biały Prądnik. Mini dodatek- przykłady dawnego budownictwa wiejskiego z terenu Ziemi Krakowskiej i Polski Południowej.
www.mbc.malopolska.pl/publication/45002
18. Część XVIII. Zwierzyniec (Salwator), Wola Duchacka, Pychowice, Bodzów i Kostrze, Rząka. Krakowskie i podkrakowskie krajobrazy.
www.mbc.malopolska.pl/publication/45003
19. Część XIX. Umykające krakowskie i podkrakowskie krajobrazy: Bonarka, Płaszów i Podgórze, Prokocim Stary i Nowy, Rząka, Krzyszkowice, Kosocice i Piaski Wielkie.
www.mbc.malopolska.pl/publication/40795
20. Dawne przedmieścia Krakowa – ulatująca przeszłość (część XX). Stara Mogiła, Mydlniki, Chełm i Wola Justowska.
www.mbc.malopolska.pl/publication/40794
21. Część XXI. Umykające krakowskie i podkrakowskie krajobrazy (c.d.). Łęg, Dębniaki, Zakrzówek.
www.mbc.malopolska.pl/publication/56790

22. Część XXII. Umykające krakowskie i podkrakowskie krajobrazy (c.d.). Wola Duchacka, Piaski Wielkie, Rząka i Łagiewniki.
www.mbc.malopolska.pl/publication/56791
23. Część XXIII. Umykające krakowskie i podkrakowskie krajobrazy (c.d.). Zwierzyniec (Salwator i Sikornik) i Las Wolski.
www.mbc.malopolska.pl/publication/56792
24. Część XXIV. Umykające krakowskie i podkrakowskie krajobrazy (c.d.). Rybitwy, Płaszów, Rząka, Piaski Wielkie, Wola Duchacka i Zakrzówek.
www.mbc.malopolska.pl/publication/56962
25. Część XXV. Wola Duchacka, Płaszów, Łagiewniki i Małe Bronowice (c.d.)
www.mbc.malopolska.pl/publication/57115
26. Część XXVI. Wola Duchacka, Prokocim, Zwierzyniec, Czarna Wieś i Wola Justowska. Umykające krakowskie i podkrakowskie krajobrazy (c.d.).
www.mbc.malopolska.pl/publication/58236
27. Część XXVII. Grzegórzki, Dąbie, Płaszów, Jugowice i Swoszowice.
www.mbc.malopolska.pl/publication/58645
28. Część XXVIII. Jesienny rekonesans po południowych przedmieściach Krakowa – Płaszów, Wola Duchacka, Prokocim, Rząka i Piaski Wielkie.
www.mbc.malopolska.pl/publication/59327
29. Część XXIX. Jesienny rekonesans po ginącym świecie: Ludwinowa, Zakrzówka i Dębnik.
www.mbc.malopolska.pl/publication/59513
30. Część XXX. Zimowa sceneria dawnych przedmieść Krakowa: Krowodrza, Nowa i Czarna Wieś, Zwierzyniec, Bielany, Dębniki i Piaski Wielkie.
www.mbc.malopolska.pl/publication/60647
31. Część XXXI. Łobzów, Krowodrza, Zakrzówek, Pychowice, Łagiewniki i Rząka.
www.mbc.malopolska.pl/publication/60781
32. Część XXXII. Zwierzyniec, Czarna i Nowa Wieś oraz Łobzów.
www.mbc.malopolska.pl/publication/61316
33. Część XXXIII. Sikornik, Las Wolski, Bielany i Przegorzały.
www.mbc.malopolska.pl/publication/61317
34. Część XXXIV. Stary Prokocim, Piaski Wielkie (Świątniki, Podedworze i Podlesie), Wola Duchacka, Rząka, obrzeże Płaszowa i Podgórze
www.mbc.malopolska.pl/publication/61318
35. Część XXXV. Wola Duchacka, Kosocice i Barycz, Płaszów, Rybitwy, Bieńczyce i Olsza.
www.mbc.malopolska.pl/publication/61336
36. Część XXXVI. Wiosenny rekonesans po południowych obrzeżach miasta. Płaszów (Bagry), Stary Prokocim, Wola Duchacka, Piaski Wielkie, Kurdwanów, Kosocice, Łagiewniki, Zakrzówek, Dębniki, Półwsie i Zwierzyniec.
www.mbc.malopolska.pl/publication/64127
37. Część XXXVII. Wola Justowska i Las Wolski, Półwsie i Zwierzyniec, Łagiewniki, Jugowice, Rajsko i Kosocice.
www.mbc.malopolska.pl/publication/66308

38. Część XXXVIII. Wola Duchacka, Piaski Wielkie i Prokocim.
www.mbc.malopolska.pl/publication/66767
39. Część XXXIX. Borek Fałęcki, Bonarka, Dębniki, Zakrzówek, Półwie i Zwierzyniec, były Obóz Koncentracyjny Płaszów.
www.mbc.malopolska.pl/publication/66868
40. Część XL. Czyżyny, Rybitwy i Ludwinów.
www.mbc.malopolska.pl/publication/68644
41. Część XLI. Warszawskie, Krowodrza, Nowa Wieś, Czarna Wieś, Półwie i Zwierzyniec, Kurdwanów i Borek Fałęcki.
www.mbc.malopolska.pl/publication/70183
42. Część XLII. W zimowej scenerii Pleszowa i Mogiły.
www.mbc.malopolska.pl/publication/70187
43. Część XLIII. W jesiennej i zimowej scenerii: Woli Duchackiej, Piasków Wielkich i Rząki.
www.mbc.malopolska.pl/publication/71271
44. Część XLIV. W jesiennym i zimowym klimacie Prokocimia.
www.mbc.malopolska.pl/publication/71272
45. Część XLV. Płaszów, Olsza i Rakowice.
www.mbc.malopolska.pl/publication/71485
46. Część XLVI. Raz jeszcze Zwierzyniec.
www.mbc.malopolska.pl/publication/72226
47. Część XLVII. Wzdłuż tradycyjnego Zakrzówka i wokół Skał Twardowskiego.
www.mbc.malopolska.pl/publication/72227
48. Część XLVIII. Krowodrza, Półwie Zwierzynieckie, Zwierzyniec i Sikornik, Wola Justowska i Las Wolski, Dębniki, Zakrzówek, Łagiewniki.
www.mbc.malopolska.pl/publication/74740
49. Część XLIX. Podgórze – okolice Bonarki i kamieniołom Libana, teren KL Płaszów na skraju Woli Duchackiej, Wola Duchacka, Prokocim, Piaski Wielkie, Jugowice, Kurdwanów, Kosocice, Rajsko i Barycz.
www.mbc.malopolska.pl/publication/74741
50. Część L. Borek Fałęcki, Kobierzyn, Skotniki i Pychowice.
www.mbc.malopolska.pl/publication/75164
51. Część LI. Stary Płaszów i Bagry, Prokocim, Bieżanów, Piaski Wielkie.
www.mbc.malopolska.pl/publication/75857
52. Część LII. Zakrzówek i Skały Twardowskiego, Wola Duchacka, teren dawnego KL Płaszów i jego obrzeże, Podgórze – Kopiec Krakusa, Mały Płaszów i Rybitwy, Bieżanów.
www.mbc.malopolska.pl/publication/75587
53. Część LIII. Krakowski kalejdoskop: Zakrzówek, Borek Fałęcki, Łagiewniki, Kurdwanów, Wola Duchacka, Prokocim, Piaski Wielkie, Kosocice.
www.mbc.malopolska.pl/publication/77977
54. Część LIV. Krowodrza, Łobzów, Nowa Wieś, Czarna Wieś i Zwierzyniec
www.mbc.malopolska.pl/publication/79758

55. Część LV. Zakrzówek, Ludwinów, Wola Duchacka, Piaski Wielkie i Prokocim
www.mbc.malopolska.pl/publication/79759
56. Część LVI. Krowodrza, Czarna Wieś, Zwierzyniec, Półwie Zwierzynieckie, Wola Duchacka, Prokocim, Piaski Wielkie, Rajsko
www.mbc.malopolska.pl/publication/87312
57. Część LVII. Krzesławice, Dębniki, Zakrzówek, Ludwinów
www.mbc.malopolska.pl/publication/88010
58. Część LVIII. Łagiewniki, Płaszów, (Przedmieście) Warszawskie.
www.mbc.malopolska.pl/publication/88763
59. Część LIX. Wola Duchacka, Prokocim, Piaski Wielkie, Rząka, Rajsko
www.mbc.malopolska.pl/publication/88764
60. Część LX. Wola Justowska, Zwierzyniec, Półwie Zwierzynieckie (Błonia), Czarna Wieś, Nowy Świat (Kosakówka), Dębniki, Zakrzówek, Bodzów.
www.mbc.malopolska.pl/publication/89855
61. Część LXI. Wola Duchacka, Prokocim, Piaski Wielkie.
www.mbc.malopolska.pl/publication/89856
62. Część LXII. Mogiła, Rakowice, Grzegórzki.
www.mbc.malopolska.pl/publication/90406
63. Część LXIII. Przegorzały, Podgórze, Kosocice, Rajsko i Łagiewniki.
www.mbc.malopolska.pl/publication/90405
64. Część LXIV. Wola Duchacka, Prokocim, Piaski Wielkie, Łagiewniki, Krzyszkowice.
www.mbc.malopolska.pl/publication/92610
65. Część LXV. Łobzów, Bronowice Wielkie, Czarna Wieś, Półwie Zwierzynieckie, Zwierzyniec, Nowy Świat, Dębniki, Zakrzówek, Kobierzyn.
www.mbc.malopolska.pl/publication/92611
66. Część LXVI. Krakowski kalejdoskop: Olsza, Krowodrza, Nowa Wieś, Czarna Wieś, Zwierzyniec, Dębniki, Zakrzówek, Kobierzyn i Borek Fałęcki, Kostrze, Tyniec, Prokocim.
www.mbc.malopolska.pl/publication/94618
67. Część LXVII. Zachodnie i południowe rubieże Krakowa. Piasek, Zwierzyniec, Wola Justowska, Przegorzały, Bielany i ich obrzeże, Dębniki, Zakrzówek, Ludwinów, Płaszów, Prokocim, Piaski Wielkie, Kurdwanów, Borek Fałęcki i Łagiewniki.
www.mbc.malopolska.pl/publication/95591
68. Część LXVIII. Warszawskie (Przedmieście), Olsza, Piasek, Czarna Wieś, Wola Justowska, Zwierzyniec, Przegorzały, Dębniki, Zakrzówek, Ludwinów, Podgórze, Wola Duchacka, Płaszów, Prokocim, Piaski Wielkie, Rząka i Łagiewniki.
www.mbc.malopolska.pl/publication/96206
69. Część LXIX. Dębniki, Zakrzówek, Wola Duchacka, Płaszów, Prokocim, Rząka, Piaski Wielkie, Kosocice, Rajsko, Bieńczyce.
www.mbc.malopolska.pl/publication/97749

70. Część LXX. Piasek, Czarna Wieś i Półwie Zwierzynieckie.
www.mbc.malopolska.pl/publication/97750
71. Część LXXI. Zwierzyniec, Wola Justowska, Przegorzały i Bielany.
Dodatkowo - wizyta u „Hansa”, rzeźbiarza, na Zwierzyncu.
www.mbc.malopolska.pl/publication/97751
72. Część LXXII. Piasek, Zwierzyniec, Wola Justowska, Olszanica, Zakrzówek, Pychowice, Podgórze, Wola Duchacka, Płaszów, Prokocim, Piaski Wielkie, Rząka, Łagiewniki, Borek Fałęcki, Rakowice.
www.mbc.malopolska.pl/publication/99107
73. Część LXXIII. Nowy Świat, Czarna Wieś, Półwie Zwierzynieckie, Zwierzyniec, Bielany, Dębniaki, Zakrzówek, Ludwinów, Podgórze, Płaszów Wola Duchacka, Prokocim, Piaski Wielkie, Rząka, Krzyszkowice, Grzegórzki, Olsza, Bieńczyce, Batowice.
www.mbc.malopolska.pl/publication/99108
74. Część LXXIV. Bronowice, Piasek, Czarna Wieś, Krowodrza, Półwie Zwierzynieckie, Zwierzyniec, Przegorzały, Bielany, Dębniaki, Zakrzówek, Ludwinów, Tyniec, Stradom, Wesoła, Podgórze, Wola Duchacka, Prokocim, Piaski Wielkie, Rząka, Krzyszkowice, Olsza, Grzegórzki, Dąbie, Przewóz.
www.mbc.malopolska.pl/publication/102164
75. Część LXXV. Bieńczyce.
www.mbc.malopolska.pl/publication/102165
76. Część LXXVI. Piasek, Wesoła, Dębniaki, Zakrzówek, Ludwinów, Grzegórzki, Podgórze, Wola Duchacka, Prokocim, Piaski Wielkie, Rząka, Kosocice, Bieńczyce, Krzesławice, Mogiła.
www.mbc.malopolska.pl/publication/102181
77. Część LXXVII. Nowy Świat, Czarna Wieś, Półwie Zwierzynieckie, Zwierzyniec, Bielany, Dębniaki, Zakrzówek, Ludwinów, Podgórze, Płaszów Wola Duchacka, Prokocim, Piaski Wielkie, Rząka, Krzyszkowice, Grzegórzki, Olsza, Bieńczyce, Batowice.
www.mbc.malopolska.pl/publication/102189
78. Część LXXVIII. Grębałów, Lubocza, Wadów, Pleszów, Branice i Przewóz.
www.mbc.malopolska.pl/publication/102190
79. Część LXXIX. Skotniki, Kleszczów, Chełm, Mydlniki, Bronowice Wielkie i Pleszów
www.mbc.malopolska.pl/publication/102196

IV. Krakowskie panoramy i widoki

1. Część I. Wiosna 2011
www.mbc.malopolska.pl/publication/64522
2. Część II. Lato 2011
www.mbc.malopolska.pl/publication/67475
3. Część III. Jesień 2011.
www.mbc.malopolska.pl/publication/68255
4. Część IV. Zima 2011/2012
www.mbc.malopolska.pl/publication/71731

5. Część V. Wiosna 2012
www.mbc.malopolska.pl/publication/74742
6. Część VI. Lato 2012.
www.mbc.malopolska.pl/publication/76541
7. Część VII. Jesień 2012.
www.mbc.malopolska.pl/publication/78459
8. Część VIII. Ostatnia zima rząckiego uroczyska, czyli przykład symbiozy człowieka i przyrody po krakowsku.
www.mbc.malopolska.pl/publication/78947
9. Część IX. Zima 2012/13. Krowodrza, Łobzów, Nowa Wieś, Czarna Wieś, Zwierzyniec, Zakrzówek, Ludwinów, Podgórze (Kopiec Krakusa), Wola Duchacka, Piaski Wielkie, Rajsko, Prokocim i Płaszów (Bagry).
www.mbc.malopolska.pl/publication/80638
10. Część X. Przedwiośnie 2013. Edycja II. Krowodrza, Nowa i Czarna Wieś, Zwierzyniec, Podgórze, Wola Duchacka, Borek Fałęcki, Płaszów, Piaski Wielkie, Rząka, Krzyszkowice.
www.mbc.malopolska.pl/publication/82506
11. Część XI. Wiosna 2013. Rondo Mogiłskie, wokół Wisły, Zwierzyniec, Półwie Zwierzynieckie, Zakrzówek – Skały Twardowskiego, Podgórze– Kopiec Krakusa, Las Bonarka, Płaszów – Bagry, Wola Duchacka, Prokocim, Piaski Wielkie, rząckie ugory, Rajsko, Krzyszkowice
www.mbc.malopolska.pl/publication/85310
12. Część XII. Lato 2013. Kopiec Piłsudskiego, Las Wolski, podnóże Kopca Kościuszki, Skały Twardowskiego, dębnicki brzeg Wisły, Krzesławice, Płaszów – Bagry, Wola Duchacka (teren dawnego KL Płaszów i Park Duchacki), Piaski Wielkie, rząckie ugory, Kosocice, Krzyszkowice
www.mbc.malopolska.pl/publication/87314
13. Część XIII. Jesień 2013. Rondo Mogiłskie, Las Wolski i Wola Justowska, Czarna Wieś, Zwierzyniec (Sikornik i Kopiec Kościuszki), Półwie Zwierzynieckie (Błonia), Nowy Świat (Kossakówka), Dębniki, Zakrzówek (okolice Ronda Grunwaldzkiego; Krakowski Fiord), Pychowice, Kostrze i Bodzów, Podgórze (Wzgórze Lasoty; Kopiec Krakusa).
www.mbc.malopolska.pl/publication/89214
14. Część XIV. Jesień 2013 c.d. Wola Duchacka (teren dawnego KL Płaszów; Park Duchacki i jego okolice), Prokocim, Płaszów – Bagry, Piaski Wielkie, Rząka, Rajsko, Kosocice, Krzyszkowice – Chabrowe Wzgórze. Dodatek– Migawki z Cmentarza Rakowickiego (2009-2013)
www.mbc.malopolska.pl/publication/89215
15. Część XV. Zima i przedwiośnie 2013-2014. Planty, Wola Justowska i Las Wolski, Przegorzały, Zwierzyniec (Sikornik i Kopiec Kościuszki), Dębniki, Zakrzówek, Pychowice, Krowodrza, Grzegórzki, Rakowice – Czyżyny i Mogiła.
www.mbc.malopolska.pl/publication/90758

16. Część XVI. Zima i przedwiośnie 2013-2014 c.d. Podgórze (Zabłocie i Kopiec Krakusa), Płaszów (Bagry), Wola Duchacka (KL Płaszów i Park Duchacki), Prokocim, Piaski Wielkie, Rząka, Krzyszkowice. Dodatek – Migawki z Cmentarza Rakowickiego (c.d.).
www.mbc.malopolska.pl/publication/90759
17. Część XVII. Wiosna 2014. Wawel, Kossakówka, Czarna Wieś, Zwierzyniec (Sikornik), Wola Justowska – Las Wolski Półwsie Zwierzynieckie (Błonia), Dębniki, Zakrzówek, Czyżyny-Rakowice.
www.mbc.malopolska.pl/publication/92612
18. Część XVIII. Wiosna 2014 c.d. Płaszów - Bagry, Wola Duchacka, Prokocim, Piaski Wielkie, Łagiewniki, Borek Fałęcki, Kosocice, Barycz, Krzyszkowice, Wieliczka.
www.mbc.malopolska.pl/publication/92613
19. Część XIX. Lato 2014. Śródmieście - Planty, Piasek, Czarna Wieś, Kazimierz, Zakrzówek, Pychowice, Kobierzyn.
www.mbc.malopolska.pl/publication/94204
20. Część XX. Lato 2014 c.d. Podgórze, Płaszów - Bagry, Wola Duchacka, Wieliczka. Migawki z Cmentarza Rakowickiego i jego okolic.
www.mbc.malopolska.pl/publication/94205
21. Część XXI. Lato 2014 c.d. Wisła i jej sąsiedztwo, Rudawa i jej okolice, Wola Justowska (Las Wolski), Pychowice i Kobierzyn, Kostrze i Bodzów, Tyniec, Piekary, Płaszów (Bagry), Rząka, Wieliczka.
www.mbc.malopolska.pl/publication/94326
22. Część XXII. Jesień 2014. Wzdłuż Wisły, Kossakówka, Śródmieście, Kazimierz, Piasek, Czarna Wieś (Park Jordana), Półwsie Zwierzynieckie (Błonia), Zwierzyniec (Sikornik), Wola Justowska, obrzeżem Lasu Wolskiego.
www.mbc.malopolska.pl/publication/96156
23. Część XXIII. Jesień 2014 c.d. Dębniki, Zakrzówek, Ludwinów, Pychowice.
www.mbc.malopolska.pl/publication/96168
24. Część XXIV. Jesień 2014 c.d. Podgórze, Płaszów (Bagry), Wola Duchacka, Prokocim, Piaski Wielkie, Rząka, Borek Fałęcki i Łagiewniki, Wieliczka, Puszcza Niepołomska.
www.mbc.malopolska.pl/publication/96171
25. Część XXV. Przedzimy 2014. Wola Justowska, Zwierzyniec(Sikornik), Półwsie Zwierzynieckie(Błonia), Kazimierz, Podgórze, Wola Duchacka, Prokocim, Rząka, Piaski Wielkie, Kurdwanów.
www.mbc.malopolska.pl/publication/96186
26. Część XXVI. Zima 2014/2015. Śródmieście, Kazimierz, Piasek, Czarna Wieś (Park Jordana), Półwsie Zwierzynieckie (Błonia), Zwierzyniec (Sikornik), Dębniki, Zakrzówek (Skały Twardowskiego), Podgórze (Kopiec Krakusa), Wola Duchacka (dawny KL Płaszów i Park Duchacki), Płaszów (Bagry) Prokocim, Rząka, Kosocice, Wieliczka.
www.mbc.malopolska.pl/publication/96191

27. Część XXVII. Przedwiośnie 2015. Śródmieście, Piasek, wzdłuż Rudawy, Zwierzyniec wzdłuż Wisły, Przegorzały, Bielany, Kryspinów, Aleksandrowice, Dębniaki, Zakrzówek, Podgórze, Płaszów (Bagry), Wola Duchacka, Rząka.
www.mbc.malopolska.pl/publication/96197
28. Część XXVIII. Wiosna 2015. Zabytkowe Śródmieście, Piasek, Półwie Zwierzynieckie (Błonia), Wzdłuż Rudawy, Zwierzyniec (Sikornik), Wola Justowska i Las Wolski, Wzdłuż Wisły, Dębniaki, Zakrzówek, Ludwinów, Pychowice.
www.mbc.malopolska.pl/publication/96211
29. Część XXIX. Wiosna 2015(c.d.) Podgórze, Wola Duchacka, Płaszów (Bagry), Prokocim, Piaski Wielkie, Rząka, Łagiewniki, Borek Fałęcki, Kosocice, Krzyszkowice, Wieliczka.
www.mbc.malopolska.pl/publication/96215
30. Część XXX. Lato 2015 Śródmieście, Wesoła, Piasek, Półwie Zwierzynieckie (Błonia), Zwierzyniec, Wola Justowska i Las Wolski, Dębniaki, Zakrzówek, Ludwinów, Pychowice, Podgórze, Wola Duchacka, Płaszów (Bagry), Prokocim, Rząka, Łagiewniki.
www.mbc.malopolska.pl/publication/97188
31. Część XXXI. Jesień 2015. Śródmieście i Wawel, Kleparz, Piasek, Półwie Zwierzynieckie (Błonia), Czarna Wieś, Zwierzyniec, Wola Justowska i Las Wolski, Bielany, Kryspinów i Olszanica.
www.mbc.malopolska.pl/publication/97189
32. Część XXXII. Jesień 2015 (c.d.). Zakrzówek, Pychowice i okolica, Wola Duchacka, Płaszów (Bagry), Prokocim, Rząka, Krzyszkowice, Wieliczka..
www.mbc.malopolska.pl/publication/97190
33. Część XXXIII. Przedzime i zima 2015/2016. Zabytkowe Śródmieście, Kleparz, Piasek, Stradom i Kazimierz, Czarna Wieś, Półwie Zwierzynieckie, Zwierzyniec, Wola Justowska i Las Wolski, Przegorzały, Bielany, Kryspinów, Dębniaki, Zakrzówek, Pychowice.
www.mbc.malopolska.pl/publication/98196
34. Część XXXIV. Przedzime i zima 2015/2016. c.d. Podgórze (kamieniołom Libana), Wola Duchacka (Park Duchacki i KL Płaszów), Bagry i stary Płaszów, Prokocim, Piaski Wielkie, Rząka, Kosocice, Rajska, Krzyszkowice.
www.mbc.malopolska.pl/publication/98197
35. Część XXXV. Wiosna 2016. Zabytkowe Śródmieście, Wesoła, Stradom, Wzdłuż Wisły od Ludwinowa do Dębniaki, Piasek, Półwie Zwierzynieckie (Błonia), Zwierzyniec, Bielany, Cmentarz Rakowicki, Czyżyny.
www.mbc.malopolska.pl/publication/98198
36. Część XXXVI. Wiosna 2016 (c.d.) Podgórze, Na styku Ludwinowa i Zakrzówka, Dębniaki, Pychowice, Łagiewniki, Wola Duchacka, Płaszowskie Bagry, Prokocim, Rząka, Kosocice, Barycz, Krzyszkowice, Wieliczka, Kłaj, Marszowice, Wola Zręczycka, Zagórzany.
www.mbc.malopolska.pl/publication/98199

37. Część XXXVII. Lato 2016. Piasek, Kazimierz, Zwierzyniec, Wola Duchacka, Płaszów, Prokocim, Rząka, Łagiewniki, Borek Fałęcki.
www.mbc.malopolska.pl/publication/98540
38. Część XXXVIII. Jesień 2016. Planty, Wesoła, Piasek, Półwsie Zwierzynieckie, Zwierzyniec, Wola Justowska, Bielany, Kryspinów, Olszanica, Cmentarz Rakowicki.
www.mbc.malopolska.pl/publication/99085
39. Część XXXIX. Jesień 2016 (c.d.). Dębniki, Zakrzówek, Pychowice, Podgórze, Wola Duchacka, Płaszów (Bagry), Prokocim, Piaski Wielkie, Rząka, Rajsko.
www.mbc.malopolska.pl/publication/99086
40. Część XL. Zima 2016/2017. Śródmieście, Piasek, Wesoła, Zwierzyniec, Wola Justowska, Kazimierz, Podgórze, Wola Duchacka, Płaszów, Prokocim, Piaski Wielkie, Rząka, Borek Fałęcki, Olsza, Czyżyny-Rakowice. Edycja II.
41. Część XLI. Wiosna 2017. Śródmieście, Wawel i jego otoczenie, Kazimierz, Piasek, Czarna Wieś, Półwsie Zwierzynieckie, Zwierzyniec, Las Wolski (Sowiniec), Bielany, Grzegórzki, Cmentarz Rakowicki, Mistrzejowice, Batowice.
www.mbc.malopolska.pl/publication/101506
42. Część XLII. Wiosna 2017 c.d. Dębniki, Zakrzówek, Ludwinów, Pychowice, Podgórze, Wola Duchacka, Płaszów (Bagry), Prokocim, Piaski Wielkie, Rząka, Krzyszkowice.
www.mbc.malopolska.pl/publication/101509
43. Część XLIII. Lato 2017 c.d. Dębniki, Zakrzówek, Ludwinów, Pychowice, Podgórze, Wola Duchacka, Płaszów (Bagry), Prokocim, Piaski Wielkie, Rząka, Krzyszkowice.
www.mbc.malopolska.pl/publication/102151
44. Część XLIV. Jesień 2017. Śródmieście, Wzdłuż Wisły, Piasek, Nowy Świat, Czarna Wieś, Półwsie Zwierzynieckie, Bielany, Kryspinów, Stradom, Kleparz, Krowodrza, Wesoła, Olsza, Grzegórzki, Dębniki, Zakrzówek, Ludwinów, Pychowice, Tyniec.
www.mbc.malopolska.pl/publication/102184
45. Część XLV. Jesień 2017 c.d. Podgórze, KL Płaszów, Wola Duchacka, Płaszów (Bagry), Prokocim, Piaski Wielkie, Rząka.
www.mbc.malopolska.pl/publication/102185
46. Część XLVI. Zima 2017/18. Śródmieście, Piasek, Krowodrza, Zwierzyniec, Przegorzały, Bielany, Balice i Olszanica, Stradom, Kazimierz, Wesoła, Olsza, Grzegórzki, Dąbie, Bieńczyce, Podgórze, Wola Duchacka, Płaszów (Bagry), Prokocim, Piaski Wielkie, Rząka, Krzyszkowice.
www.mbc.malopolska.pl/publication/102192

V. Drzwi krakowskich kamienic czynszowych i domów podmiejskich

1. Część I. Piasek i Nowy Świat.
www.mbc.malopolska.pl/publication/69109
2. Część II. Śródmieście, Stradom, Kazimierz, Wesoła, Dębniki i Podgórze
www.mbc.malopolska.pl/publication/69110
3. Część III. Śródmieście (c.d.), Piasek (c.d.), podmiejski Kraków.
www.mbc.malopolska.pl/publication/69430
4. Część IV. Śródmieście (c.d.), Kleparz, Wesoła (c.d.).
www.mbc.malopolska.pl/publication/71803
5. Część V. Śródmieście, Piasek, Kleparz i Wesoła – uzupełnienia.
www.mbc.malopolska.pl/publication/72474
6. Część VI. Wesoła, Stradom i Kazimierz (c.d.) oraz podmiejska Krowodrza.
www.mbc.malopolska.pl/publication/730887
7. Część VII. Piasek, Wesoła, Kazimierz i Podgórze – uzupełnienia.
www.mbc.malopolska.pl/publication/73088
8. Część VIII. Piasek – uzupełnienia.
www.mbc.malopolska.pl/publication/73717

VI. Detale krakowskich czynszówek i domów. Wybrane drzwi i portale, klamki, okna i obramienia, witraże i figury naścienne.

1. Część I. Zabytkowe Śródmieście.
www.mbc.malopolska.pl/publication/88307
2. Część II. Kleparz, Stradom, Kazimierz, Wesoła, Piasek i Nowy Świat.
www.mbc.malopolska.pl/publication/88308
3. Część III. Kalejdoskop krakowski i Kraków podmiejski.
www.mbc.malopolska.pl/publication/89316
4. Część IV. Śródmieście, Wesoła, Kleparz, Piasek, Stradom, Podgórze, podmiejska Mogiła.
www.mbc.malopolska.pl/publication/90757
5. Część V. Śródmieście, Wesoła, Piasek, Nowy Świat, Czarna Wieś, Podgórze. Podmiejski Kraków: Zakrzówek i Wola Duchacka.
www.mbc.malopolska.pl/publication/94203
6. Część VI. Uzupełnienia: Śródmieście, Kleparz, Piasek i Podgórze. Podmiejski Kraków: Krowodrza, Nowa Wieś, Wola Justowska, Zwierzyniec, Zakrzówek, Ludwinów i Tynec.
www.mbc.malopolska.pl/publication/96154
7. Część VII. Śródmieście, Piasek, Kazimierz i Podgórze.
www.mbc.malopolska.pl/publication/102182
8. Część VIII. Kraków podmiejski. Czarna Wieś, Półwieś Zwierzynieckie, Zwierzyniec, Wola Justowska, Przegorzały, Warszawskie, Grzegórzki, Dąbie, Bieńczyce, Krzesławice i Mogiła, Dębniki, Zakrzówek, Ludwinów, Płaszów i Prokocim.
www.mbc.malopolska.pl/publication/102183

9. Część IX. Wesola i Kraków podmiejski: Jugowice, Łęg, Bieńczyce, Krzesławice, Mogiła, Grębałów, Lubocza, Wadów, Pleszów, Branice i Przewóz
www.mbc.malopolska.pl/publication/102191

VII. Migawki z Cmentarza Rakowickiego

1. Część I. 21.02.2009 – 14.04.2017
www.mbc.malopolska.pl/publication/102198
2. Część II. 18.10.2017 – 13.04.2018
www.mbc.malopolska.pl/publication/102200

VIII. Krakowskie i podkrakowskie jeziora, stawy, rozlewiska i mokradła

1. Część I.
Dawna plaża pod Wawelem, Planty, Bronowice Wielkie, Czarna Wieś, Błonia, Zwierzyniec, Mydlniki i Kryspinów, Zakrzówek, Ludwinów, pogranicze Pychowic i Bodzowa, pychowickie łąki, Przegorzały i Bielany, posolvay'owskie stawy w Borku Fałęckim, okolice Bonarki, kamieniołom Libana, teren KL Płaszów, Bagry, nabrzeże Wisły w Rybitwach i Płaszowie, Dąbie, łąki mogiłskie, Bieńczyce i Olsza.
www.mbc.malopolska.pl/publication/74564
2. Część II.
Parki: w Nowym i Starym Prokocimiu, Wola Duchacka, Piaski Wielkie, Rząka, Krzyszkowice, Rajsko, Kosocice, Barycz i Wieliczka.
www.mbc.malopolska.pl/publication/74567

IX. Liczne albumy o Krakowie i jego okolicach opublikowane na mojej stronie serwisu społecznościowego Facebook:
<http://pl-pl.facebook.com/people/Leszek-Grabowski/100000321665908>

B. Opracowania dotyczące Ziemi Gdowskiej

B.1. Sagi i historie rodzinne

1. Saga rodu Grabowskich z Bilczyc i Liplasa koło Gdowa. Edycja XVII.
www.mbc.malopolska.pl/publication/8610
2. Saga rodu Chanków i Kędrynów z Podolan i okolic Gdowa. Edycja VI
uzup.
www.mbc.malopolska.pl/publication/10372
3. Szkic do historii badań nad drzewem genealogicznym rodu Chanków
z Podolan i okolic Gdowa.
www.mbc.malopolska.pl/publication/14677
4. Notka o rodach: Kaletów – „Wójcioków”, Augustynków – „Frysiów”
i Mrozowskich z Bilczyc koło Gdowa. Edycja IX skoryg.
www.mbc.malopolska.pl/publication/13924

B.2 Albumy o Ziemi Gdowskiej

I. Gdów i jego okolice – odchodzący świat

1. Część I. Gdów, Bilczyce, Liplasa, Podolany, Wola Zręczycka,
Jaroszkówka, Lipnica Murowana. Edycja II.
www.mbc.malopolska.pl/publication/15443
2. Część II. Gdów, Przebieczany, Marszowice, Jaroszkówka, Kobylec,
Kłęczana, Wola Zręczycka.
www.mbc.malopolska.pl/publication/15730
3. Część III. Wiatowice, Niegowić, Marszowice, Bilczyce, Gdów, Grzybowa,
Zręczyce, Wola Zręczycka, Kłęczana, Łapanów, Szlak Papieski -
odcinek od Kłęczany do Łapanowa. Edycja II.
www.mbc.malopolska.pl/publication/15731
4. Część IV. Bilczyce, Gdów, Podolany, Wola Zręczycka i Zręczyce.
Edycja II.
www.mbc.malopolska.pl/publication/17022
5. Część V. Bilczyce, Liplasa, Niegowić, Gdów i Grzybowa.
www.mbc.malopolska.pl/publication/17844
6. Część VI. Zagórzany, Gdów, Podolany, Jaroszkówka, Wieniec,
Nieznanowice, Marszowice, Bilczyce i Łazany.
www.mbc.malopolska.pl/publication/21257
7. Część VII. Lednica Górna, Trąbki, Łazany Bilczyce, Gdów, Marszowice,
Wola Zręczycka i Zagórzany.
www.mbc.malopolska.pl/publication/24065
8. Część VIII. Łazany, Gdów, Niegowić, Krakuszowice, Grodkowice,
Kłęczana, Kobylec i Łapanów
www.mbc.malopolska.pl/publication/56953
9. Część IX. Nieznanowice, Pierzchów, Cichawa. Szlak Papieski – odcinek
od Niegowici do granic Kłęczany.
www.mbc.malopolska.pl/publication/58646

10. Część X. Łazany, Bilczyce, Gdów, Pierzchów, Niegowić i Wiatowice. Edycja II.
www.mbc.malopolska.pl/publication/61319
11. Część XI. Jawczyce, Liplas, Gdów, Wola Zręczycka, Kobylec; wybrane archiwalia.
www.mbc.malopolska.pl/publication/77982
12. Część XII. Gdów, Marszowice, Jaroszkówka, Kobylec; kilka wyburzonych już chałup z Gdowa, Marszowic i Kobylca. Edycja II.
www.mbc.malopolska.pl/publication/85467
13. Część XIII. Rekonesans po Gdowie a.d. 2015, Bilczyce, Jawczyce, Podolany, Wola Zręczycka, Marszowice. Edycja III.
www.mbc.malopolska.pl/publication/94401
14. Część XIV. Muzeum Dwór Feillów w Woli Zręczyckiej koło Gdowa, jego historia, otoczenie i okolica. Zagórzany. Edycja II.
www.mbc.malopolska.pl/publication/98706

II. Budownictwo ludowe, małomiasteczkowe i dworskie oraz kapliczki i inne pamiątki Ziemi Krakowskiej

1. Część I. Gdów. Edycja II.
www.mbc.malopolska.pl/publication/94399
2. Część II. Bilczyce, Jawczyce, Grzybowa.
www.mbc.malopolska.pl/publication/94400
3. Część III. Dobczyce i ich okolice.
www.mbc.malopolska.pl/publication/99109
4. Część IV. Bochnia i jej okolice.
www.mbc.malopolska.pl/publication/102150

C. Opracowania dotyczące Ziemi Krakowskiej.

C.1. Albumy o Ziemi Krakowskiej

I. Dawny świat okolic Krakowa

1. Część I. Dobczyce i Dziekanowice. Edycja 2.
www.mbc.malopolska.pl/publication/19619
2. Część II. Wieliczka i Roźnowa.
www.mbc.malopolska.pl/publication/19620
3. Część III. Wieliczka i jej okolice (c.d.). Wieliczka, Czarnochovice, Lednica Górna, Przebieczany, Biskupice, Szczygłów, Surówki – Zabłocie.
www.mbc.malopolska.pl/publication/21938
4. Część IV. Wieliczka i jej okolice (cd). Wieliczka, Krzyszkowice, Lednica Górna, Czarnochovice i Śledziejowice.
www.mbc.malopolska.pl/publication/56793
5. Część V. Łapanów i jego okolice. Łapanów, Kobylec, Jaroszówka, Szlak Papieski – odcinek od Łapanowa do Kobylca.
www.mbc.malopolska.pl/publication/56794
6. Część VI. Dobczyce i ich okolice (c.d.). Dobczyce i Kornatka. Edycja 2.
www.mbc.malopolska.pl/publication/57409
7. Część VII. Mozaika podkrakowska. Edycja 2.
Puszcza Niepołomska i jej okolice, Brzesko Nowe, Pleszów, Kościelniki i Górka Kościelnicza, Zielonki, Korzkiew i ich okolice, Rudawa i jej okolice, Wola Zręczycka i Zagórzany, wokół Dobczyc i Podchybie koło Lanckorony. Dodatek – Podkarpacie, okolice Rzeszowa: Świlcza, Mrowla i Bratkowice.
www.mbc.malopolska.pl/publication/59373
8. Część VIII. Bochnia i jej okolice. Ziemia Tarnowska. Bochnia, Łapczyca, Lipnica Murowana, Jasień Brzeski, Tarnów i Ładna. Cmentarze wojenne o okresie I-ej wojny światowej z okolic Tarnowa. Edycja IV.
www.mbc.malopolska.pl/publication/59639
9. Część IX. Wieliczka i jej okolice (c.d.). Wokół centrum Wieliczki, Krzyszkowice oraz panoramy z Chabrowego Wzgórza, Śledziejowice i Kokotów.
www.mbc.malopolska.pl/publication/62561
10. Część X. Wieliczka i jej okolice (c.d.). Lednica Górna, wokół centrum Wieliczki, Krzyszkowice oraz panoramy z Chabrowego Wzgórza, krajobrazy wokół Baryczy. Edycja II.
www.mbc.malopolska.pl/publication/69387
11. Część XI. Bochnia i jej okolice (c.d.). Bochnia i Łapczyca. Edycja II.
www.mbc.malopolska.pl/publication/70813
12. Część XII. Wieliczka i jej okolice (c.d.). Rekonesans wokół wzgórza Pod Baranem.
www.mbc.malopolska.pl/publication/71484

13. Część XIII. Wieliczka i jej okolice (c.d.). Migawki z Wieliczki. Jeszcze jeden spacer po dawnych Krzyszkowicach.
www.mbc.malopolska.pl/publication/724743
14. Część XIV. Wieliczka i jej okolice c.d. Galicyjskiej Wieliczki ciąg dalszy, Wzgórze Kaim. Edycja II.
www.mbc.malopolska.pl/publication/76407
15. Część XV. Migawki z trasy: Staniątka, Niepołomice, Wola Batorska, Uście Solne, Szczurowa, Żabno, Ujście Jezuickie, Opatowiec, Gręboszów. Cmentarze wojenne i pomniki z okresu I-ej wojny światowej (c.d.): Wola Batorska - Sitowiec, Biskupice Radłowskie, Otfinów, Ujście Jezuickie, Gręboszów. Okolice Brzeska i Tarnowa – uzupełnienia. Edycja II.
www.mbc.malopolska.pl/publication/77197
16. Część XVI. Wieliczka (c.d.) i kalejdoskop podkrakowski. Wielickich widoków ciąg dalszy, Krzyszkowice, Bilczyce, Staniątka, Niepołomice, Podłęże, Zakrzów, Świątyni Górne, Kryspinów, Aleksandrowice i Kleszczów. Edycja II.
www.mbc.malopolska.pl/96911

D. Przydrożne zabytki sztuki sakralnej z rejonów: Krakowa, jego okolic i Ziemi Krakowskiej

I. Zabytkowe figury, kapliczki i krzyże przydrożne z rejonu Krakowa i jego okolic.

1. Część I. Dawne przedmieścia Krakowa i podkrakowskie wsie.
www.mbc.malopolska.pl/publication/21231
2. Część II. Centrum Krakowa w obrębie dawnego rdzenia austriackiej twierdzy.
www.mbc.malopolska.pl/publication/21258
3. Część III. Ziemia Krakowska. Wieliczka, Gdów, Dobczyce i ich okolice.
www.mbc.malopolska.pl/publication/21259
4. Część IV. Centrum Krakowa w obrębie dawnego rdzenia austriackiej twierdzy – uzupełnienia.
www.mbc.malopolska.pl/publication/74586
5. Część V. Ziemia Krakowska cd.
Wieliczka i jej okolice, Trąbki, Łazany, Gdów i jego okolice, Szlak Papieski: Niegowić – Marszowice – Klęczana - Kobylec - Łapanów, Łapanów i jego okolice, Niepołomice i ich okolice, Dołęga koło Szczurowej, Kościelniki, Bochnia i jej okolice, Dębno Tarnowskie, Żabno i jego okolice, Wola Pogórska.
www.mbc.malopolska.pl/publication/77198

E. Artykuły w Głosie Wielickim
www.wielicki.glos24.pl

1. Nr 1 (styczeń 2009) – „Odchodzący świat”.
2. Nr 2 (luty 2009) – „Negatyw na szklanej płytce”.
3. Nr 10 (październik 2009) – „Zapomniany mieszkaniec Bilczyc”;
o Franciszku Augustynku – „Antonim Wichurze” - w setną rocznicę
jego narodzin.
4. Nr 12 (grudzień 2009) – „Bilczyce z lat mego dzieciństwa”
5. Nr 1 (styczeń 2010) – „Bajeczna chałupa mojej babki z Bilczyc”.
Część 1.
6. Nr 2 (luty 2010) – „Bajeczna chałupa mojej babki z Bilczyc”.
Część 2.
7. Nr 3 (marzec 2010) – „Bajeczna chałupa mojej babki z Bilczyc”.
Część 3.
8. Nr 4 (kwiecień 2010) – „Gdów z lat mojego dzieciństwa - początku lat
60-tych XX-go wieku”. Część 1.
9. Nr 5 (maj 2010) – „Gdów z lat mojego dzieciństwa - początku lat
60-tych XX-go wieku”. Część 2.
10. Nr 6 (czerwiec 2010)– „Tradycja nazw i przezwisk z dawnych Bilczyc”.
Część 1.
11. Nr 7 (lipiec 2010) – „Tradycja nazw i przezwisk z dawnych Bilczyc”.
Część 2”.
12. Nr 8 (sierpień 2010) – „Moja prababka „Magdusia”. Część 1.
13. Nr 10 (październik 2010) – „Moja prababka „Magdusia”. Część 2.
14. Nr 1 (styczeń 2011). „Wspomnienie Marcina Ciężarka”.
15. Nr 2 (luty 2011). „Jan Kaczmarczyk – zapomniana ofiara zbrodni
katyńskiej”.
16. Nr 3 (marzec 2012). „Moja Babcia Bogdzina”.
17. Nr 9 (wrzesień 2012). „Z dziejów dworu w Bilczycach”.

Artykuł z Wiadomości (10.2011)
www.wiadomosci.krakow.pl

O mnie. Barbara Bączek. „Dokumentalista z sercem”

Dziennik Polski (19-20.01.2013)

O mnie. Paulina Polak. „Fotografuje taki Kraków, który powoli przechodzi
do przeszłości”.

[http://www.dziennikpolski24.pl/artykul/3214128,fotografuje-krakow-
ktory-powoli-odchodzi-do-przeszlosci,id,t.html](http://www.dziennikpolski24.pl/artykul/3214128,fotografuje-krakow-ktory-powoli-odchodzi-do-przeszlosci,id,t.html)

Gazeta Gdowianin

Artykuły i notki na temat Ziemi Gdowskiej, publikowane na internetowej stronie w/w gazety – www.gazetagdowianin.pl

Krowoderska.pl

Wywiad ze mną Andrzeja Śledzia: „Coś było piękne powinno trwać”, z dnia 14.01.2016 – www.krowoderska.pl
krowoderska.pl/cos-co-bylo-piekne-powinno-trwac/

Dziennik Polski i Dziennik Polski 24 z dnia 29.01.2018

Artykuł Małgorzaty Mrowiec z moimi sugestiami i zdjęciami: „Kraków pilnie potrzebuje skansenu! To ostatni moment na ratowanie ginącej dawnej zabudowy”

http://www.dziennikpolski24.pl/region/kronika-krakowska/a/krakow-pilnie-potrzebuje-skansenu-to-ostatni-moment-na-ratowanie-ginacej-dawnej-zabudowy,12887902/?utm_source=social-media-facebook&utm_medium=przycisk-gora

Polskie Radio Kraków

Rozmowa z red. Grzegorzem Krzywakiem o dawnych kąpieliskach w Krakowie

<http://www.radiokrakow.pl/wiadomosci/krakow/kapielsko-na-zakrzowku-darmowe-dla-posiadaczy-krakowskiej-karty-miejskiej/>

Polskie Radio Kraków

Moje opowieści o krakowskim Piasku w rozmowie z red. Marzeną Florkowską (05.02-09.02.2018) w programie Pod Lupą

<http://www.radiokrakow.pl/audycje/pod-lupa/pod-lupa-na-krakowskim-piasku/>

Polskie Radio Kraków

Reportaż Grzegorza Krzywaka o fontannach krakowskich – tych dawnych i tych współczesnych (27.02.2018)

<http://www.radiokrakow.pl/wiadomosci/krakow/gdzie-sie-podzialy-krakowskie-fontanny/>

**Rajski Piasek – spotkanie w Artotece WBP w Krakowie w dniu
06.03.2018**



Relacja na żywo w Youtube

<https://www.youtube.com/watch?v=rG1kpe-cepM&feature=share>

Dziennik Polski 24 z dnia 14.03.2018.

Artykuł Małgorzaty Mrowiec, ilustrowany moimi zdjęciami: „Piękne stare chałupy znikają z krajobrazu Krakowa. Ktoś zadba o stworzenie skansenu?”

<http://www.dziennikpolski24.pl/region/wiadomosci-krakow/a/piekne-stare-chalupy-znikaja-z-krajobrazu-krakowa-ktos-zadba-o-stworzenie-skansenu,13005674/>

**Polskie Radio Kraków – reportaż Magdaleny Zbylut z dnia
28.06.2018.**

„Czy powstanie krakowski skansen – pomysł wraca po raz trzeci”.

<http://www.radiokrakow.pl/wiadomosci/krakow/czy-powstanie-krakowski-skansen-pomysl-wraca-po-raz-trzeci-zdjecia/>

TVP Kraków – Kronika Krakowska z dnia 08.07.2008

Reportaż Moniki Dziury: CZY W KRAKOWIE POWSTANIE SKANSEN? TO OSTATNIA SZANSA NA RATUNEK DLA STARYCH CHAŁUP.

<http://krakow.tvp.pl/37999421/czy-w-krakowie-powstanie-skansen-to-ostatnia-szansa-na-ratunek-dla-starych-chalup>

Dziennik Polski z dnia 17.09.2018

Artykuł Magdaleny Mrowiec (z moimi zdjęciami w wersji internetowej)
Skansen: chałupy, karczma, krowy....

<https://dziennikpolski24.pl/skansen-chalupy-karczma-krowy-nowe-muzeum-mogloby-powstac-w-nowej-hucie-za-dwa-lata/ar/13498315>