

**Leszek Grabowski**

**Krakowskie panoramy i widoki.  
Część XLII. Wiosna 2017 c.d.  
Dębniki, Zakrzówek, Ludwinów, Pychowice, Podgórze,  
Wola Duchacka, Płaszów (Bagry), Prokocim, Piaski  
Wielkie, Rząka, Krzyszkowice.**

**Kraków 2017**

**Leszek Grabowski**

**Krakowskie panoramy i widoki.  
Część XLII. Wiosna 2017 c.d.  
Dębniki, Zakrzówek, Ludwinów, Pychowice, Podgórze,  
Wola Duchacka, Płaszów (Bagry), Prokocim, Piaski  
Wielkie, Rząka, Krzyszkowice.**

Kraków 30.09.2017

**Na prawach rękopisu  
© Copyright by Leszek Grabowski  
Kraków 2017**

## Spis Treści

0.	Wstęp	4 - 6
I.	Dębniki	7 - 14
II.	Zakrzówek	15 - 51
III.	Ludwinów	52 - 55
IV.	Pychowice	56 - 73
V.	Podgórze	74 - 84
VI.	Wola Duchacka	85 - 91
VII.	Płaszów (Bagry)	92-129
VIII.	Prokocim	130-130
IX.	Piaski Wielkie	131-139
X.	Rząka	140-157
XI.	Krzyszkowice	158-162
Załącznik. Moje opracowania dostępne w zasobach MBC i artykuły opublikowane na łamach Głosu Wielickiego		163-181



Fot. nr 1. Wiosenna kąpiel na Bagrach.

## 0. Wstęp

XLII (42) część z cyklu: „Krakowskie panoramy i widoki” zawiera zdjęcia wykonane wiosną roku 2017 w lewobrzeżnej części Krakowa i obejmuje XI rozdziałów, które terytorialnie odpowiadają dawnym dzielnicom Krakowa powstających przy kolejnych akcjach rozszerzania granic miasta, do roku 1973 włącznie. Myślę, że dzięki takiej systematyce łatwiej będzie zapamiętać historyczne nazwy dawnych podkrakowskich wsi, z których niektóre powoli wychodzą z powszechnego obiegu.

Prezentowane w albumie fotografie zostały wykonane na terenach: Dębnik (rozdział I – fot. nr: 2-17), Zakrzówka (rozdział II – fot. nr: 18 -91), Ludwinowa (rozdział III – fot. nr: 92-99), Pychowic (rozdział IV – fot. nr: 100-135), Podgórze - w rejonach Kopca Krakusa i kamieniołomu Libana (rozdział V – fot. nr: 136-157), Woli Duchackiej (rozdział VI – fot. nr: 158-171), Płaszowa – w rejonie Bagrów (rozdział VII – fot. nr: 172-247), Prokocimia (rozdział VIII – fot. nr: 248-249), Piasków Wielkich – na pograniczu ze Rżąką (rozdział IX – fot. nr: 250-266), Rżaki (rozdział X – fot. nr: 268-303) oraz wielickich Krzyszkowic, bezpośrednio graniczących od południa (rozdział XI – fot. nr: 304-313). Niektóre fotografie z tego cyklu mogą się też pojawiać w równoległe powstających zbiorach z serii: „Dawne przedmieścia Krakowa – ulatująca przeszłość”, która liczy sobie już 73 części (patrz załącznik na końcu opracowania).

Rozdział I zawiera głównie panoramy uchwycone spod szczytu FS 29, dzieła obronnego II pierścienia twierdzy Kraków, który jest wykuty w skale na nadwiślańskim urwisku nad ulicą Tyniecką.

Końcówka ulicy Kilińskiego, może ostatniej już pamiątki po podmiejskich Dębnikach, właśnie zostaje zabudowywana betonowym blokowiskiem, które całkowicie stłamsi ponad stuletni dom spod nr 13, otoczony równie wiekowym drzewem. Czy takie „betonowe parki” muszą tak bezwzględnie niszczyć resztki podmiejskich klimatów?

Szybko zmienia się otoczenie fragmentu ulic: Barskiej i Twardowskiego w sąsiedztwie Centrum Kongresowego. Systematycznie jest zabudowywana współczesna ulica gen. Zielińskiego, gdzie kiedyś, wzdłuż ulicy Zielnej po ulicę Praską, znajdowały się rozległe ogródki działkowe. Po raz pierwszy przyglądam się zespołowi klasztornemu księży Zmartwychwstańców z ulicy księdza Pawlickiego, którego architektura poraża surowym betonem, szczególnie kościelna wieża przysłaniająca panoramę Krakowa w ujęciach ze szczytu Skał Twardowskiego. Wokół wapiennego wzgórza rozszerza się zabudowa mieszkalna, a czas pokaże czy graniczący z zalewem obszar tzw. „modraszki łąki”, cenny pod względem przyrodniczym, usytuowany pomiędzy ulicami: Wyłom i św. Jacka, będący niekąd dawnego kamieniołomu Matecznego, też stanie się kolejnym betonowym blokowiskiem. Na dzień dzisiejszy niestety wszystko na to wskazuje, choć walka o zachowanie tu strefy zieleni trwa.

Wreszcie można się kąpać w „krakowskim fiordzie”, ale ceny za korzystanie ze skrawka kamiennej plaży mogą wywoływać zawrót głowy. Ich przesadna wysokość stanowić będzie zachętę do dalszych dzikich kąpiei w innych miejscach tego przepięknego, choć głębokiego akwenu.

Na końcu rozdziału poświęconemu Zakrzówkowi tradycyjnie prezentuję panoramy uchwycone znad przepaści skalnej dawnego kamieniołomu miejskiego, zlokalizowanego nad ulicą Twardowskiego, w widłach ulic: Salezjańskiej i Wyłom.

Bardzo zmienia się Ludwinów (rozdział III), gdzie w sąsiedztwie dawnego hotelu Forum, który nadal trwa jako baner reklamowy, powstaje szklana zabudowa, typowa dla XXI wieku. Nie udało się uchronić resztek czereśniowego sadu, gdzie stała zabytkowa kapliczka fundacji zduna Karola Morawy i jego żony Reginy z 1876 roku. Sad został splantowany, natomiast sam postument przetrwał, ale został przesunięty w sąsiedztwo ulicy Konopnickiej w zupełnie obce mu otoczenie.

„Szyszkowe” wycinki nie ominęły też Pychowic (rozdział IV), a konkretnie skraju Lasu Wiszówka, zlokalizowanego w sąsiedztwie tutejszego osiedla mieszkaniowego. Tak się składa, że las ten styka się z ulicą Talowskiego, która w swym końcowym fragmencie przypomina podmiejski zaścianek. Aż wstyd, że tabliczka z nazwą ulicy niknie w krzakach. Chyba ten wybitny Krakus nie zasłużył na takie traktowanie; moim skromnym zdaniem ulica jego imienia powinna zastąpić początkowy fragment ulicy Retoryka, bo tu znajduje się prawdziwa galeria jego architektonicznych dzieł.

Pychowicki step nadal jest przepięknym uroczyskiem, choć niestety szybko zarasta, o czym sygnalizuję od jakiegoś czasu, jak widać bez skutku. Przepiękne są tu polne drogi, jakich niewiele na obrzeżach Krakowa, a tworzą je np. wyboiste fragmenty ulic: Gronostajowej i Skotnickiej, z których ta druga jest dawną drogą forteczną, łączącą forty w Skotnikach z pięcioma kawernami wykutymi w skale na obrzeżu Górki Pychowickiej. Oczywiście panoramy jakie rozciągają się z wysoczyzny na pychowickim „oceanie traw”, a także z Górki Pychowickiej są bardzo wyraziste i rozległe, więc dobrze obrazują szybką zabudowę jego przedpola, zwłaszcza od strony Kobierzyna i Skotnik.

Regularnie odwiedzam Kopiec Krakusa i graniczący z nim kamieniołom Libana (rozdział V), który od dekady gwałtownie zarasta. Dobrze, że przynajmniej przedpole Kopca jest regularnie czyszczone i starannie odkrzaczane, więc nie trzeba nawet wychodzić na jego szczyt, by uchwycić rozległe panoramy rozciągające się we wszystkich właściwie kierunkach.

Od roku 2014, odkąd został utworzony Park Duchacki, w zasadzie nic tu się nie dzieje w sensie kreowania jego nowego oblicza, a np. dwór Bemów jest już obecnie w stanie daleko posuniętej ruiny (rozdział VI), w którą popadł po opuszczeniu go przez dawnego właściciela, rodzinę Bemów. Piękna jest natomiast dzika przyroda otaczająca dwór i staw, która przypomina puszczańskie klimaty i smutno będzie, gdy nastąpią tu jakieś nazbyt rewolucyjne przemiany.

Przez cały rok odwiedzam Bagry, „krakowskie Mazury (rozdział VII) i systematycznie staram się ukazywać ich piękno, a także rejestrować zachodzące wokół nich zmiany. Na szczęście teren wokół zbiornika, który dotąd nie został zabudowany, objęła ochrona prawna, bo powstał tu Park Bagry Wielkie. Jak mówią: „lepszy rydz niż nic”, ale nietrudno sobie wyobrazić o ile piękniejszy byłby ten teren rekreacyjno-wypoczynkowy, gdyby nie pośpieszna zabudowa mieszkalna, która w wielu miejscach wcisnęła się niemal pod sam brzeg.

Trzeba jednak zaznaczyć, że tereny zielone, plaża i kąpielisko od strony ulic: Koziej i Kaczej zostały przykładnie zrewitalizowane i stanowią dużej klasy atrakcję, na dodatek DARMOWĄ, w czym ogromna zasługa ZZM i jego dyr. Piotra Kempfa. Również dzika plaża od strony ulicy Bagrowej jest zadbana i systematycznie czyszczona z krzaków i przerostów drzew. Oby nikt nie ingerował nadmiernie w wygląd tego miejsca, bo jest tu wszystko co potrzeba do swobodnego wypoczynku na łonie natury, bez zbędnych nakazów i zakazów.

Dwie migawki z terenu Prokocimia zamieściłem w rozdziale VIII. Przedstawiają one: zarastające przedpole fortu nr 50 - Prokocim, zlokalizowanego na wzgórzu Baranówka oraz oczyszczone z zarośli i gęstych chaszczki kolejowy fragment ulicy Morawiańskiego.

Całkowita degradacja dawnego środowiska rolniczego szybko następuje na styku Piasków Wielkich, Rząki i Prokocimia, w rejonie ulic: Mokrej, Obronnej, Czajnej, Kostaneckiego, Jakubowskiego i Słona Woda (rozdziały: IX i X), gdzie w miejscu dawnych pól uprawnych i łąk, które po 1990 roku przekształciły się w urocze zagajniki i ugory, szybko powstaje zabudowa mieszkalna. „Czyszczenie” terenu, połączone z masową wycinką również starych drzew, stało się tutaj typową operacją dla Polski z początku 2018 roku, kiedy w życie weszła słynna ustawa ministra Szyszki. niedobór tej zieleni już niedługo może odbić się czkawką na klimacie zanieczyszczonego ponad wszelkie granice, również rozsądku, tego fragmentu Krakowa. W obu rozdziałach można już obserwować pokłosie tej bezprecedensowej, typowo „rzeźniczej” akcji.

I na końcu krótki wypad do wielickich Krzyszkowic, na Chabrowe Wzgórze (rozdział XI), kiedyś przepiękne uroczysko otoczone polami uprawnym, sadami i lasem, które dziś też jest gwałtownie zabudowywane. A jeszcze 10 lat temu była tu przestrzeń całkowicie wolna od jakichkolwiek budynków. Koszt rozwoju cywilizacyjnego jest wysoki, co ja osobiście szczególnie dotkliwie odczuwam, bo pamiętam wygląd tych terenów sprzed roku 1990, kiedy spacerować w te okolice były wręcz bajeczne, bo panująca tu cisza, gdy w pobliżu nie przebiegała jeszcze autostrada, była niepowtarzalna.

Bardziej szczegółowe opisy zostały zamieszczone bezpośrednio pod zdjęciami, więc pozostaje mi tylko zaprosić do przejrzenia tego wiosennego albumu.

## I. Dębniki



Fot. nr 2. Współczesna zabudowa fragmentu ulicy gen. Zielińskiego u wylotu ulicy Zielnej. W tle z lewej Kopiec Kościuszki.



Fot. nr 3. Niecka dawnego kamieniołomu u podnóża szczytu FS-29, zlokalizowanego na nadwiślańskiej skale nad ulicą Tyniecką.



Fot. nr 4 (4-7). Panoramy z szczytu FS-29. Tu w stronę Lasu Wolskiego: z lewej Bielany, a z prawej Przegorzały.



Fot. nr 5. W stronę garbu Sikornika i Kopca Kościuszki (z prawej).





Fot. nr 6 (6-7). Ponad ogródkami działkowymi w sąsiedztwie alei Waszyngtona (pośrodku w tle). Z lewej Kopiec Kościuszki, a z prawej maszt radiowy dawnej radiostacji przy ulicy Malczewskiego.



Fot. nr 7.



Fot. nr 8. Jaskina Jasna, zlokalizowana nad ulicą Tyniecką, na etapie zawалу.



Fot. nr 9 (9-12). Panoramy Krakowa znad przepaści skalnej przy szańcu FS-29.  
Tu w stronę zabytkowego Śródmieścia (pośrodku) i Kazimierza (z prawej).



Fot. nr 10 (10-12). Wzgórze wawelskie ponad Dębnikami.



Fot. nr 11.



Fot. nr 12.



Fot. nr 13 (13-14). Szaniec FS-29. Tu widok od strony ulicy Do Groty.



Fot. nr 14. Wnętrze szańca.



Fot. nr 15. Niecka dawnego kamieniołomu pomiędzy ulicą Zielną i aleją Elvisa Presley'a.



Fot. nr 16 (16-17). Wzdłuż ulicy Kilińskiego – widok od strony Ronda Grunwaldzkiego.



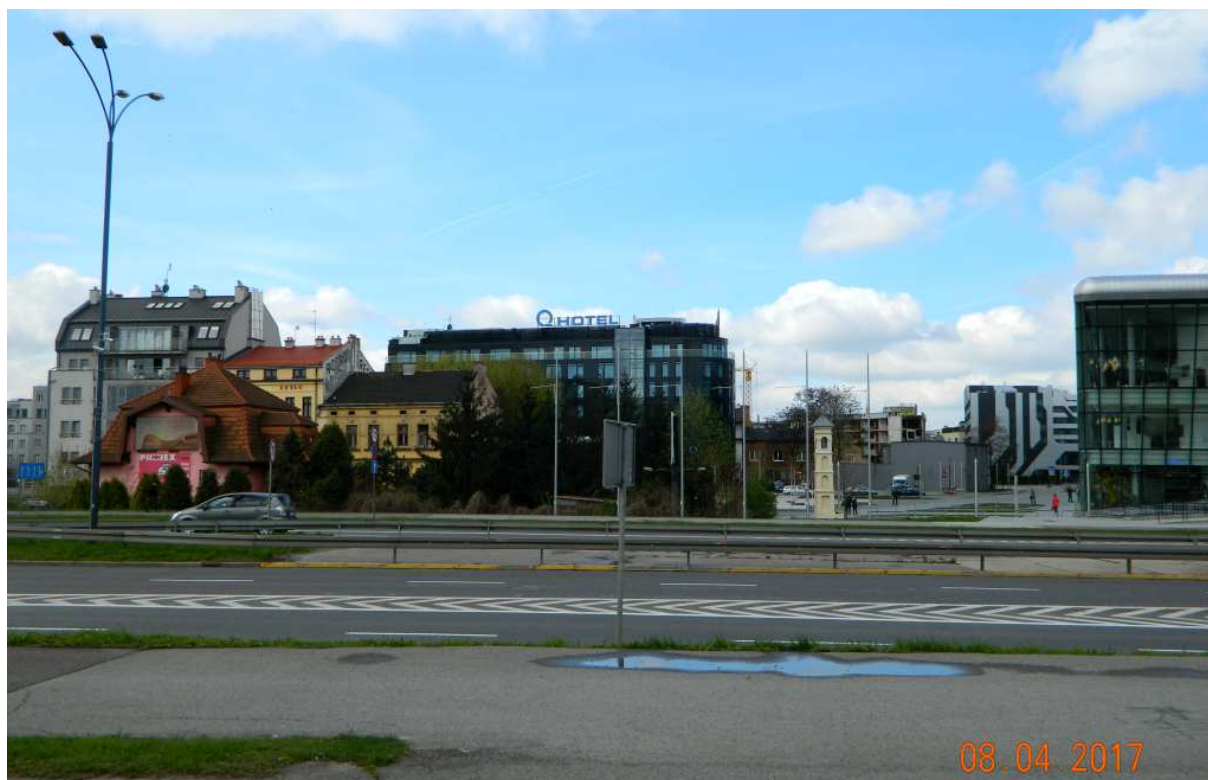
Fot. nr 17. Domek przy ulicy Kilińskiego 13 i rozpoczęta w jego sąsiedztwie budowa.

**II. Zakrzówek**

Fot. nr 18. Panorama spod Wawelu w stronę pogranicza Zakrzówka i Ludwinowa w okolicy Ronda Grunwaldzkiego.



Fot. nr 19 (19-21). Fragment ulicy Barskiej na styku z Rondem Grunwaldzkim.



Fot. nr 20. Tylko trzy domy (nr: 57, 59 i 60) pozostały z dawnej zabudowy tego fragmentu ulicy Barskiej. Zabytkowa kapliczka (pośrodku) już w nowym miejscu na skraju ulicy Konopnickiej, przytłumiona przez gmach Centrum Kongresowego (z prawej).



Fot. nr 21.





Fot. nr 22. Wycięty sad na przedpolu ulicy Na Ustroniu.



Fot. nr 23. Początkowy fragment ulicy Twardowskiego. Z dawnej, podmiejskiej zabudowy tego głównego traktu dawnego Zakrzówka pozostał tylko dom pod nr 14.



Fot. nr 24. Splantowany już teren pod zabudowę na styku ulic: Zielińskiego i Kapelanka.



Fot. nr 25 (25-29). Różne ujęcia zespołu klasztornego Zmartwychwstańców.  
Fot. nr: 25-27 – ujęcia z ulicy księdza Pawlickiego.



Fot. nr 26.



Fot. nr 27.



Fot. nr 28. Ujęcie z ulicy gen. Zielińskiego



Fot. nr 29. Ponad ogródkami działkowymi na styku z ulicą Zielną.



Fot. nr 30. Budynek Urzędu Akcyzowego nr 16 przy ulicy Twardowskiego 45, który powstał z miejsca dawnej bramy zakrzowieckiej z czasów Twierdzy Kraków.



Fot. nr 31. Współczesna zabudowa ulicy Twardowskiego o nr: 91 i 93. Z dawnej zabudowy tego fragmentu ulicy (powyżej ulicy Kapelanka) pozostał już tylko dom pod nr 93 (z lewej). Piękny, stylowy „antyk” spod nr 91 został wyburzony w roku 2014. Ujęcie z wylotu ulicy Ceglarskiej.



Fot. nr 32 (32-33). Końcowy fragment ulicy Twardowskiego. Tu fragment pierzei o numerach: 115-121 z wyburzonym już budynkiem pod nr 117.



Fot. nr 33. Przedpole Skał Twardowskiego pomiędzy ulicami Twardowskiego i św. Jacka (w tle), które też nie zostało oszczędzone przed współczesną zabudową.



Fot. nr 34 (34-36). Ściana dawnego kamieniołomu miejskiego w ujęciach od strony ulicy Wyłom i wylotu ulicy Twardowskiego.



Fot. nr 35.

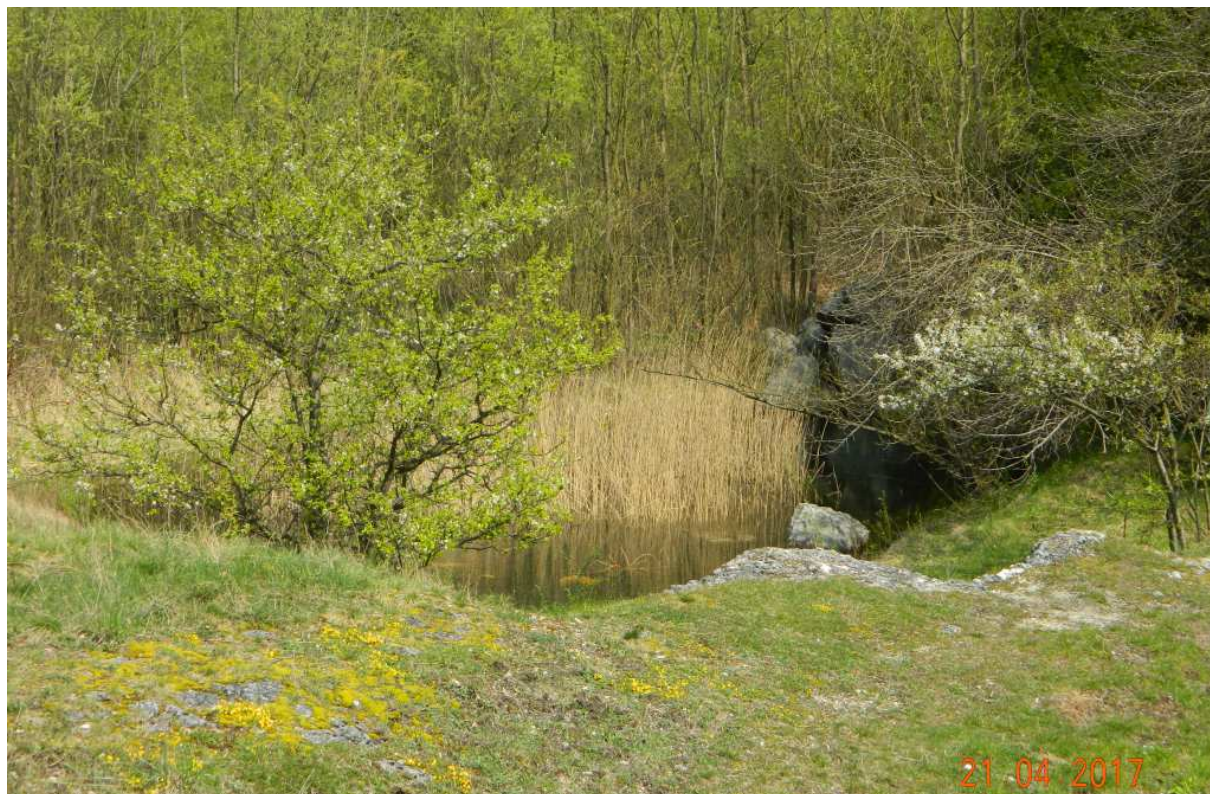


Fot. nr 36.



Fot. nr 37(37-38). Stawek na przedpolu Skał Twardowskiego, w sąsiedztwie ulicy Wyłom.





Fot. nr 38.



Fot. nr 39 (39-40). Oczyszczony z chaszczki fragment ugoru pomiędzy ulicami Wyłom i św. Jacka (w tle)



Fot. nr 40. Widok od strony ulicy Wyłom.



Fot. nr 41 Ścieżka z ulicy Wyłom do punktu widokowego na szczycie Skał Twardowskiego.



Fot. nr 42 (42-46). Wnętrze dawnego kamieniołomu Matecznego, czyli współczesnej „Modraszkiej Łąki”. To niecka pomiędzy ulicami: Wyłom i współcześnie utworzonym fragmentem św. Jacka.



Fot. nr 43.



Fot. nr 44.



Fot. nr 45.



Fot. nr 46. Ugór pomiędzy ulicą Wyłom, we fragmencie w sąsiedztwie zalewu, a ulicą Pychowicką. Jego los jest już chyba przesądzony, bo i tu powstanie betonowe blokowisko.



Fot. nr 47 (47-49). „Obozowe” wejście od strony ulicy Wyłom na kamienisty cypel kąpieliska na zakrzowieckim zalewie, gdzie ceny za wstęp wołają o pomstę do nieba.

**Możesz mieć swobodny dostęp do Parku Zakrzówek  
oraz mieć swój udział w jego utrzymaniu.**

**WYKUP ABONAMENT I KLUCZYK DO FURTEK NA SEZON 2016** 21.03.2017

Zanim Gmina Kraków stworzy Park Zakrzówek, całym terenem Zakrzówka opiekuje się Krakowski Klub Nurkowy KRAKEN.

Krakowski Klub Nurkowy KRAKEN (KRAKEN Sp. z o.o. Spółka komandytowa) zaprasza do korzystania z terenu, którym zarządza.

**Zainteresowane osoby mogą wykupić abonament na sezon 2016 w cenie 100 zł plus 10 zł za klucz.**

**Kolejne osoby w rodzinie oraz osoby powyżej 65 roku życia – abonament 2016 w cenie 50 zł plus 10 zł za klucz.**

**Osoby niepełnoletnie tylko w towarzystwie opiekunów.**

**Dzieci do 7 lat z rodzicami gratis.**

Abonament można wykupić w bazie nurkowej, znajdującej się na końcu ul. Wylom (proszę dzwonić domofonem na bramie). Tel. 790 66 77 88

Abonament obejmuje korzystanie z furtek, kąpieliska znajdującego się przy pierwszym zbiorniku – małej plaży oraz terenu rekreacyjnego przy strzali i wymbełach.

**Korzystaj z Zakrzówka i pomagaj utrzymać go w dobrym stanie.**

Krakowski Klub Nurkowy KRAKEN zaprasza na kursy nurkowania [www.kraken.pl](http://www.kraken.pl) tel. 790 66 77 88




Fot. nr 48.



Fot. nr 49.



Fot. nr 50 (50-58). Widoki na „krakowski fiord”, czyli zakrzowiecki zalew.  
Fot. nr: 50-54 - ujęcia od strony ulicy Norymberskiej, kiedyś fragmentu ulicy Wyłom.



Fot. nr 51.



Fot. nr 52.



Fot. nr 53.





Fot. nr 54.



Fot. nr 55 (55-58). Widoki z sąsiedztwa jednostki wojskowej. Tu przesmyk pomiędzy dwoma fragmentami zbiornika. W tle zabudowa osiedla Ruczaj-Zaborze.



Fot. nr 56 (56-57). Widok w stronę szczytowej partii Skał, usytuowanej nad wylotem ulicy Twardowskiego



Fot. nr 57. Z wieżami katedry wawelskiej w tle.



Fot. nr 58. Baza płetwonurków od strony ulicy Wyłom.



Fot. nr 59. „Zbójcekie oko” w sąsiedztwie ulicy Do Groty.



Fot. nr 60. Grota Twardowskiego w sąsiedztwie jednostki wojskowej i ulicy Do Groty.



Fot. nr 61. Pierwsze symptomy wiosny.



Fot. nr 62 (62-65). Ujęcia zalewu z przesmyku skalnego w szczytowej partii Skał od strony wylotu ulicy Twardowskiego.



Fot. nr 63.



Fot. nr 64.



Fot. nr 65.



Fot. nr 66 (66-67). Panoramy ponad ulicą Salezjańska w stronę Kopca Kościuszki.



Fot. nr 67.



Fot. nr 68 (68-86). Panoramy Krakowa w ujęciach z nad ściany skalnej dawnego kamieniołomu miejskiego u wylotu ulicy Twardowskiego.  
Fot. nr: 68-75 – w stronę Wawelu i zabytkowego Śródmieścia (z lewej).



Fot. nr 69.

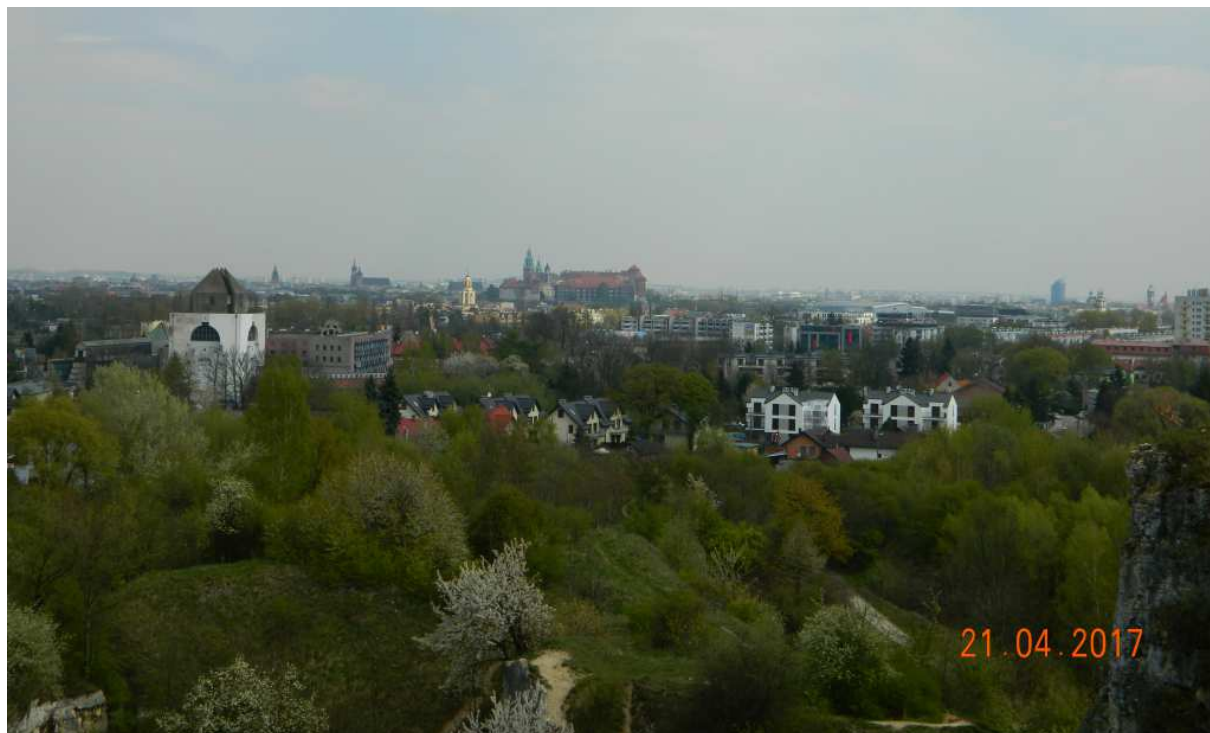




Fot. nr 70.



Fot. nr 71. Dopuszczenie do budowy betonowej wieży kościoła Zmartwychwstańców na przedpolu Skał, co zniekształciło panoramę Krakowa, było prawdziwym skandalem.



Fot. nr 72.



Fot. nr 73.



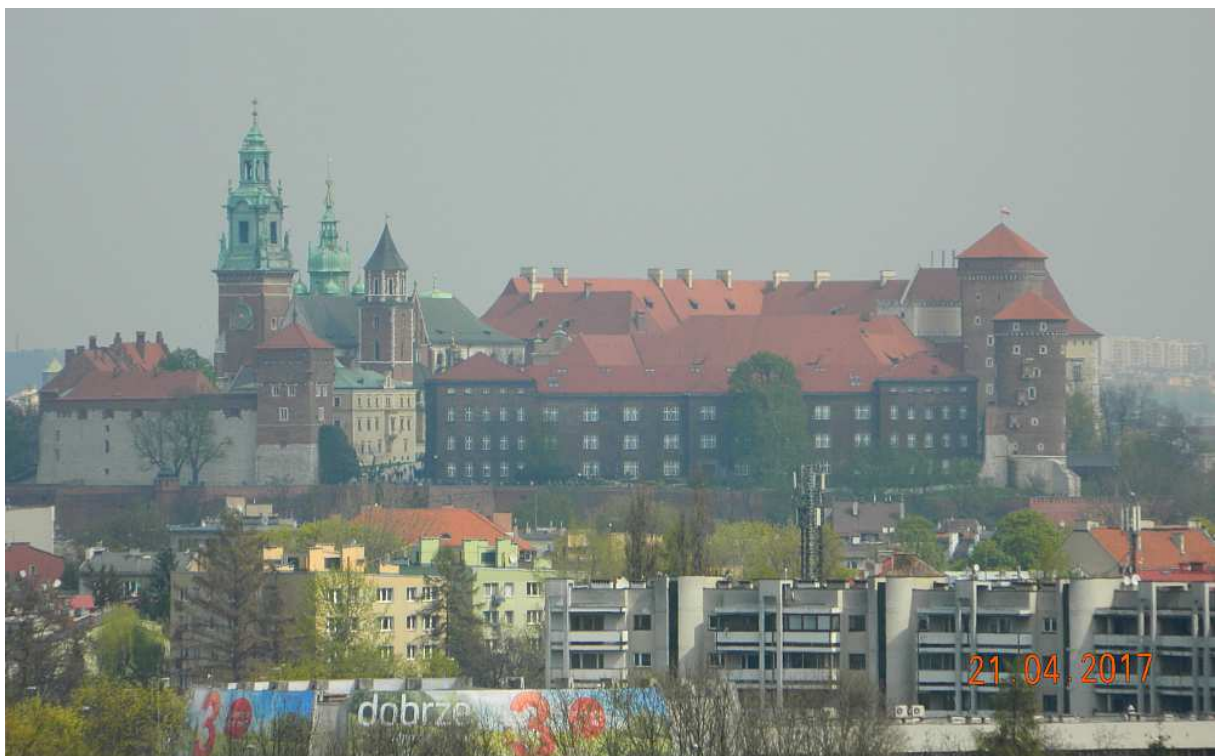
Fot. nr 74.



Fot. nr 75.



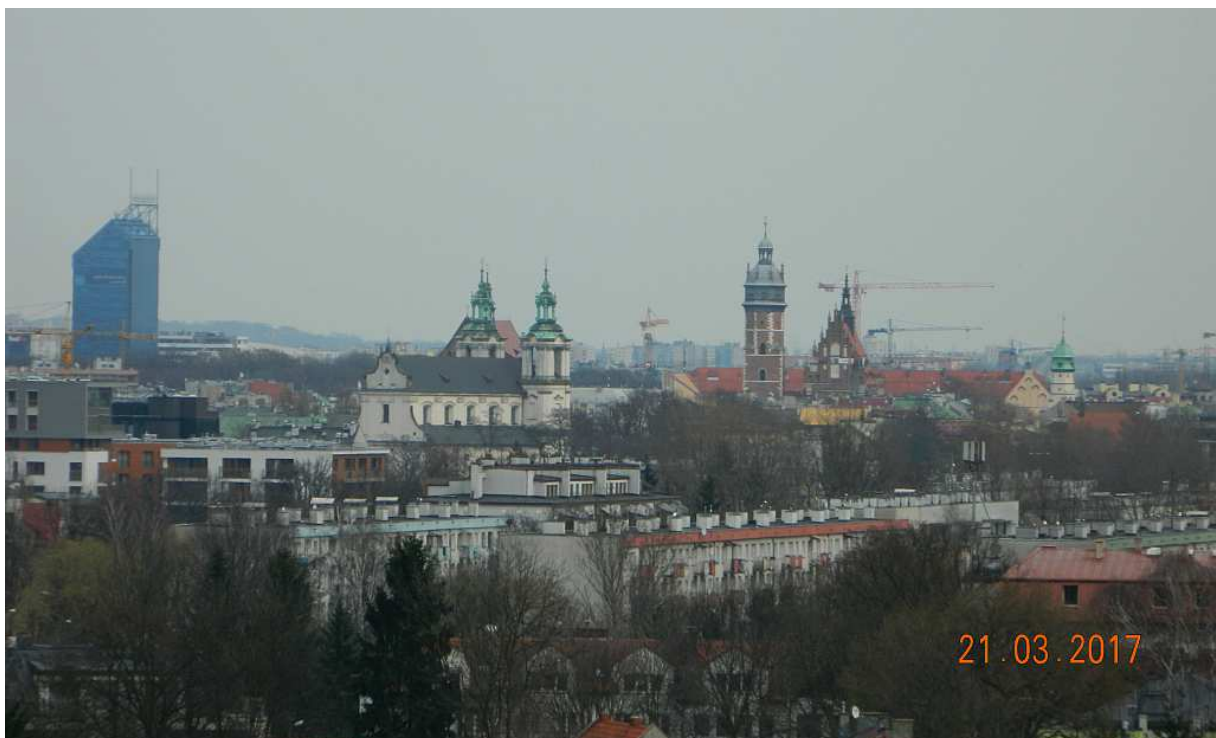
Fot. nr 76 (76-78). Wzgórze wawelskie ponad Dębnikami.



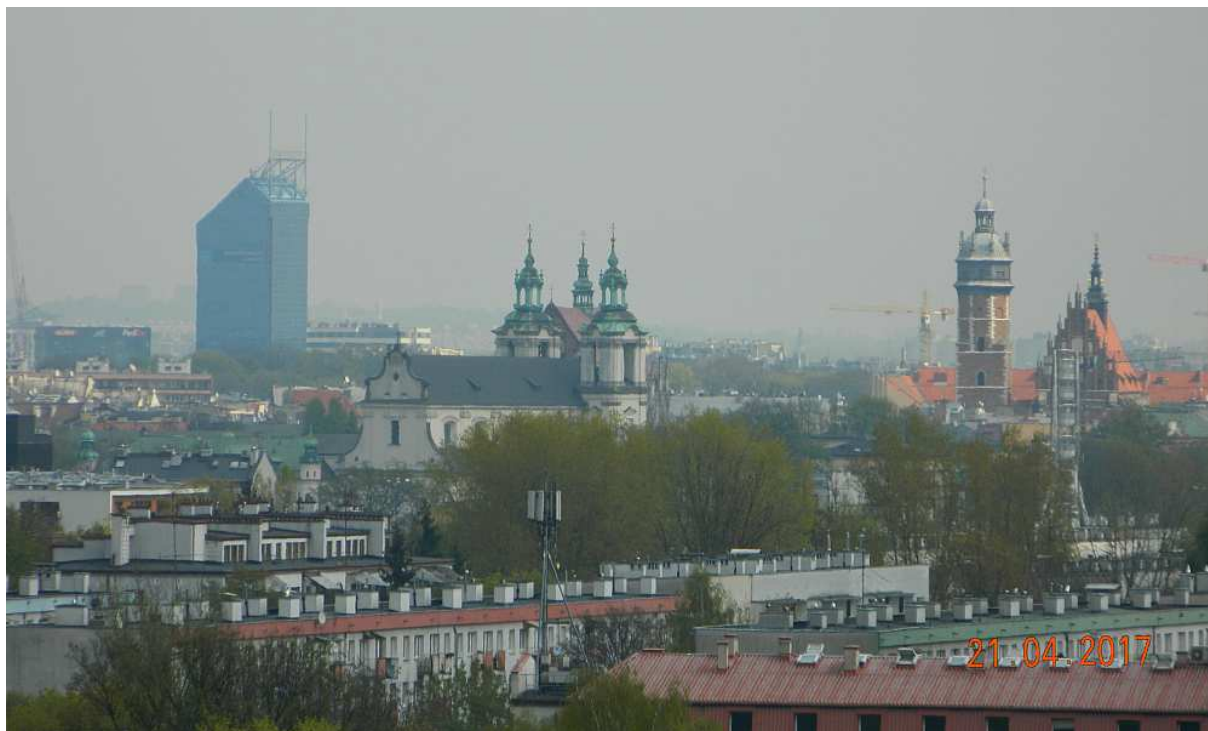
Fot. nr 77.



Fot. nr 78.



Fot. nr 79 (79-81). Kazimierz ponad osiedlem Podwawelskim. Z lewej „błękitek” przy alei Pokoju.



Fot. nr 80.



Fot. nr 81.



Fot. nr 82. Ponad osiedlem Podwawelskim w stronę Podgórza i Krzemionek Podgórskich w sąsiedztwie ośrodka TVP Kraków.



Fot. nr 83. W stronę Łagiewnik i Borku Fałęckiego. Z lewej „minaret” Sanktuarium BM, a z prawej wieża Centrum Jana Pawła II. W tle wzniesienie forteczne Rajska.



Fot. nr 84 (84-85). Ponad Modraszową Łąką w stronę osiedla Ruczaj-Zaborze.  
Z prawej niebieski biurowiec Colosseum przy ulicy Miłkowskiego 3.



Fot. nr 85.





Fot. nr 86. Z budynkiem Colosseum pośrodku



Fot. nr 87 (87-88). Współczesna zabudowa przedpola ulicy Zielnej. Widoki z ulicy Salezjańskiej. Tu pośrodku wieża zespołu klasztornego Zmartwychwstańców.



Fot. nr 88.



Fot. nr 89 (89-90). Fragment „ulicy” Salezjańskiej, dawnej drogi fortecznej, w sąsiedztwie stawu.



Fot. nr 90. Zakrzowiecki staw ukryty w chaszczach dawnych ogródków działkowych w sąsiedztwie ulicy Salezjańskiej.



Fot. nr 91. Korona pozostałości szańca IS-29 ½. Widok od strony jednostki wojskowej.

**III. Ludwinów**

Fot. nr 92 (92-94). Wzdłuż nadbrzeża Wisły w stronę Ludwinowa.  
Tu ujęcie spod Centrum Sztuki Japońskiej Maghha.



Fot. nr 93. Widok z Mostu Grunwaldzkiego z dawnym hotelem Forum w tle.



Fot. nr 94. Hotel Forum, dziś baner reklamowy, a w tle Krzemionki Podgórskie.



Fot. nr 95. Hotel Forum w ujęciu od strony osiedla Podwawelskiego. Co powstanie w tym miejscu, bo sam hotel raczej nie przetrwa?



Fot. nr 96. Nowa zabudowa we fragmencie pomiędzy ulicami: Barską i Konopnickiej, naprzeciw dawnego hotelu Forum.



Fot. nr 97 (97-99). Z Wawelem w tle. Z prawej przeniesiona w nowe miejsce, na skraj ulicy Konopnickiej, kapliczka fundacji zduna Morawy i jego żony z roku 1876.



Fot. nr 98.



Fot. nr 99. Ze Skalką w tle.

#### IV. Pychowice



Fot. nr 100. Ulica Teodora Talowskiego w „burakach” osiedla Pychowice. Sposób upamiętnienia tego wybitnego krakowskiego architekta musi budzić sprzeciw.



Fot. nr 101 (101-105). Wykarczowany w ramach „szyszkowych” porządków fragment Lasów Komunalnych „Wiszkówka” na skraju osiedla Pychowice, wzdłuż ul. Zakrzowieckiej.





Fot. nr 102.



Fot. nr 103.



Fot. nr 104.



Fot. nr 105.



Fot. nr 106. Fragment pychowickiego stepu z ujęcia od strony lasu Wiszówka.  
W tle Górka Pychowicka.



Fot. nr 107. Widok osiedla Pychowice w ujęciu z polnego fragmentu ulicy Gronostajowej.



Fot. nr 108 (108-109). Polny fragment ulicy Gronostajowej, który trwa na odcinku od kampusu UJ po polny fragment ulicy Skotnickiej.



Fot. nr 109.



Fot. nr 110 (110-113). Widoki z polnego fragmentu ulicy Gronostajowej w stronę niedawno powstałej i stale rozrastającej się zabudowy Kobierzyna i Skotnik wokół ulic: Chmieleniec, Podole i Czerwone Maki.



Fot. nr 111.



Fot. nr 112.



Fot. nr 113.



Fot. nr 114 (114-116). Widoki z końcowego odcinka ulicy Gronostajowej. Tu ponad pychowickim stepem w stronę „półwyspu” wcinającego się w „ocean traw” od strony Górki Pychowickiej.



Fot. nr 115 (115-116). W stronę Górki Pychowickiej.



Fot. nr 116.



Fot. nr 117 (117-118). Ujęcia z polnego fragmentu ulicy Skotnickiej, stanowiącego fragment dawnej drogi fortecznej, która łączyła forty w Skotnikach z pięcioma kawernami zlokalizowanym w zboczach Górki Pychowickiej. W tle kościół Kamedułów na Bielanych ponad wzniesieniem Bodzowa i Kostrza.





Fot. nr 118. Bielański kościół.



Fot. nr 119 (119-120). Wzdłuż polnego fragmentu ulicy Pychowickiej.  
Ujęcia w stronę Skotnik.



Fot. nr 120. Fragment u podnóża Górki Pychowickiej.



Fot. nr 121. Ponad pychowickim stepem w stronę Kampusu UJ –  
ujęcie z polnego fragmentu ulicy Skotnickiej.



Fot. nr 122. Kolory wczesnej wiosny u podnóża Górki Pychowickiej.



Fot. nr 123 (123-125). Widok z Górki Pychowickiej, znad przepaści skalnej dawnego kamieniołomu, zlokalizowanego nad ulicą Tyniecką. W tle Las Wolski na przestrzeni od Bielán (z lewej) po Przegorzały.



Fot. nr 124. Wieże kościoła Kamedułów na Bielanych.



Fot. nr 125. Z garbem Sikornika w tle.



Fot. nr 126. W niecce dawnego kamieniołomu pomiędzy ulicami: Rodzinną i Tyniecką.



Fot. nr 127 (127- 129). Jedna z pięciu kawern w zboczu Górki Pychowickiej, zlokalizowana we fragmencie od strony ulicy Rodzinnej.



Fot. nr 128.



Fot. nr 129.



Fot. nr 130. Widok z Górkę Pychowicką w stronę współczesnej zabudowy Pychowic w rejonie ulicy Rodzinnej.



Fot. nr 131 (131-132). Rozrastająca się zabudowa fragmentu Kobierzyna w okolicy ulic: Chmieleniec, Podole i Czerwone Maki. Widoki z podnóża Górkę Pychowicką.



Fot. nr 132.



Fot. nr 133 (133-135). Widoki z „półwyspu” przecinającego step w kierunku lasu Wiszówka. Tu w stronę wzgórza Winnica i Pagórów Tynieckich.





Fot. nr 134. Ponad kampusem UJ w stronę Łagiewnik i Borku Fałęckiego. Z lewej „minaret” sanktuarium BM, a z prawej wieża widokowa Centrum Jana Pawła II.



Fot. nr 135. W stronę osiedla Pychowice i lasu Wiszówka.

**V. Podgórze**  
**A. Kopiec Krakusa**



Fot. nr 136. Kopiec Krakusa w ujęciu od strony Cmentarza Podgórskiego.



Fot. nr 137 (137-153). Panoramy ze szczytu Kopca Kraka i z jego podnóża.  
Tu widok ponad Krzemionkami Podgóorskimi w stronę Sikornika i Lasu Wolskiego (w tle).



Fot. nr 138 (138-140). Ponad Podgórzem i Kazimierzem w stronę zabytkowego Śródmieścia Krakowa.



Fot. nr 139.



Fot. nr 140.



Fot. nr 141 (141-143). Ze wzgórzem wawelskim w tle.



Fot. nr 142.



Fot. nr 143.



Fot. nr 144. Zabytkowe Śródmieście Krakowa ponad Kazimierzem.



Fot. nr 145. W stronę Wesołej. W tle (pośrodku) kościół Jezuitów przy ulicy Kopernika.



Fot. nr 146. W stronę Ronda Mogińskiego (pośrodku) i Grzegórzek (z prawej). W centralnej części cały jeszcze „szkieletor”, a z prawej „błękitek” PKO z alei Pokoju.



Fot. nr 147. A stronę Czyżyn i Dąbia. W tle (pośrodku) Tauron Arena.



Fot. nr 148. Ponad Płaszowem w stronę Łęgu, gdzie nie ma już drugiego z wysokich kominów, który niedawno został wyburzony.



Fot. nr 149. Ponad Cmentarzem Podgórskim w stronę Płaszowa (z lewej) i Prokocimia. Z lewej (w tle) widoczne są Bagry.





Fot. nr 150. W stronę Woli Duchackiej, Piasków Wielkich i Kurdwanowa (z prawej).



Fot. nr 151. Ponad kamieniołomem Libana w stronę Woli Duchackiej, Kurdwanowa i Rajska (w tle).



Fot. nr 152. Ponad kamieniołomem Libana w stronę Łagiewnik. Z lewej wieża po przemysłowej Bonarce, zaś z prawej wieża sanktuarium BM w Łagiewnikach.



Fot. nr 153. Ponad Rondem Matecznego w stronę osiedla Ruczaj-Zaborze i Pychowic.

**B. Kamieniołom Libana**

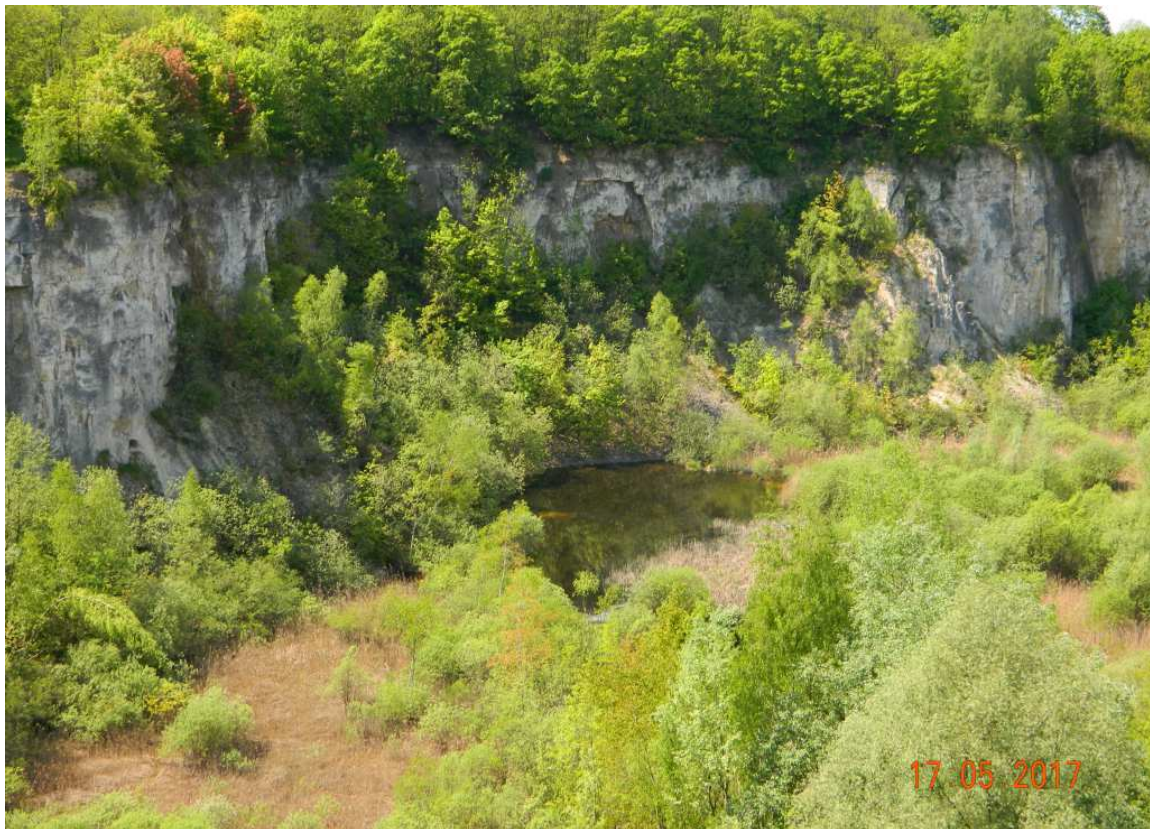
Fot. nr 154 (154-157). Kilka migawek z zarastającego wnętrza kamieniołomu.  
Tu pozostałości po dawnej instalacji przeróbki skały wapiennej.



Fot. nr 155. Z kominem dawnej Bonarki w tle.



Fot. nr 156 (156-157). Staw we fragmencie w sąsiedztwie dawnej prochowni i ulicy Swoszowickiej.



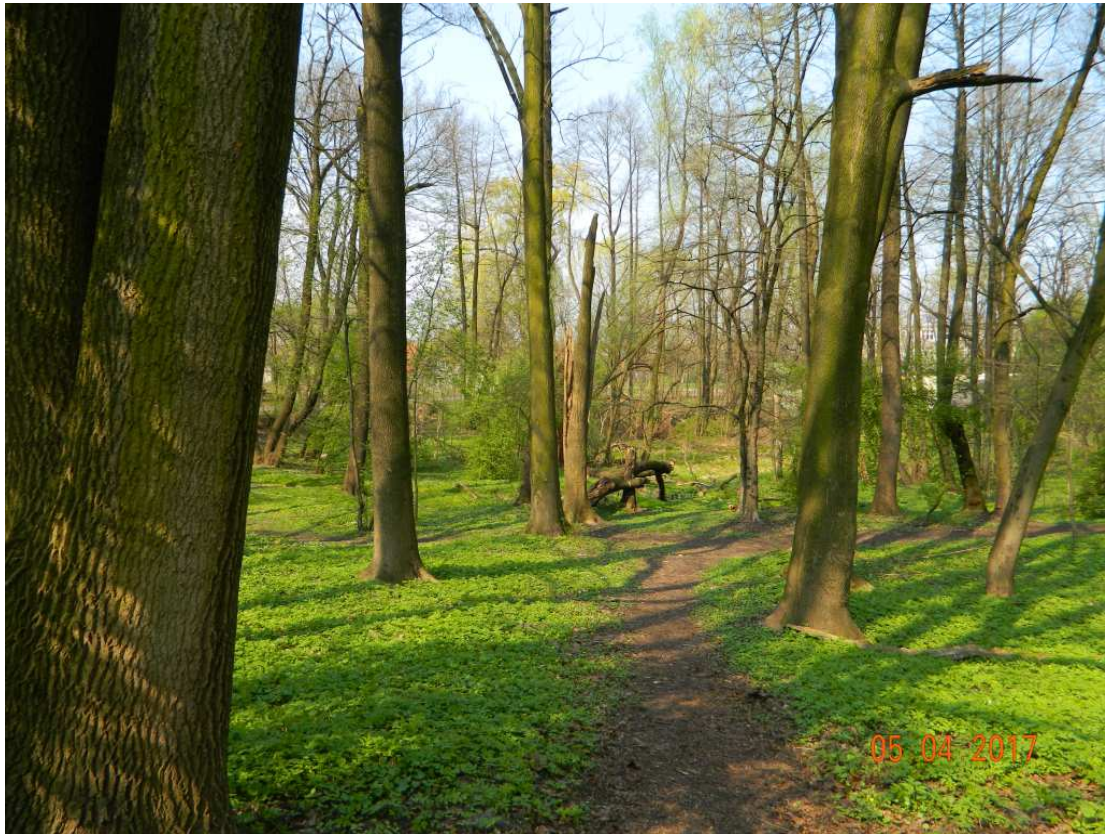
Fot. nr 157.

**VI. Wola Duchacka**

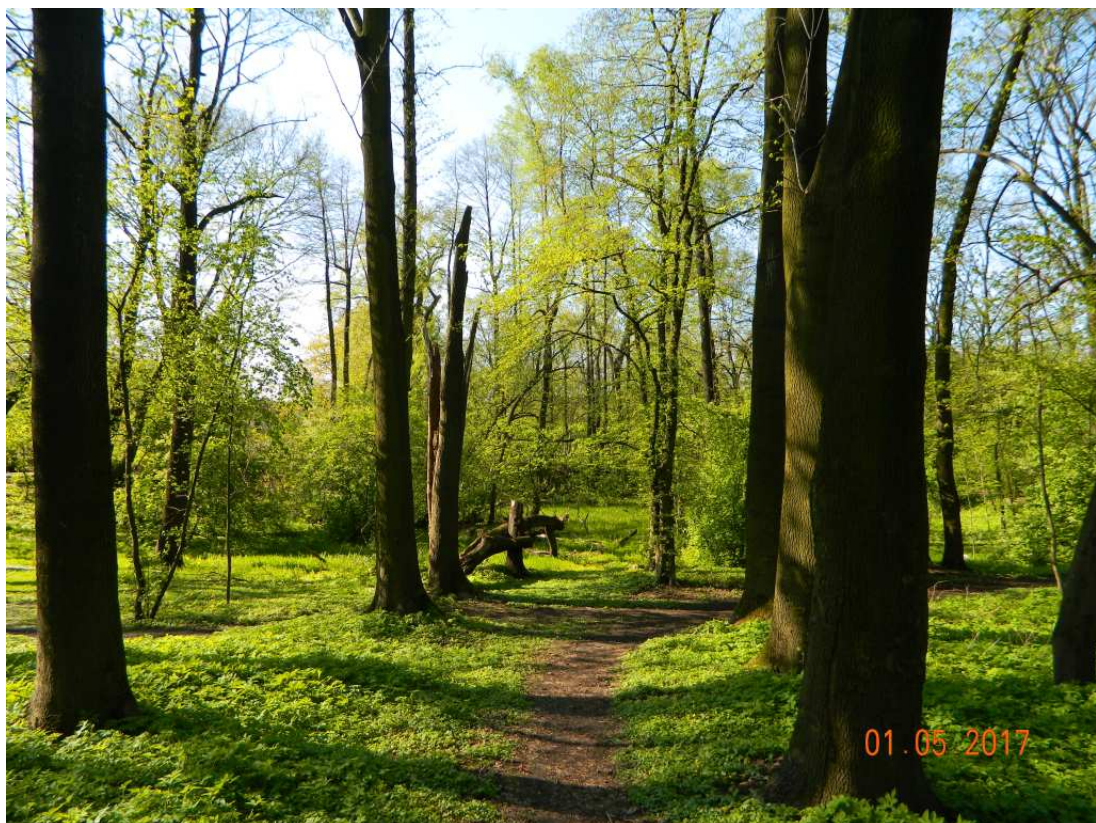
Fot. nr 158. Wczesna wiosna na osiedlu Wola Duchacka Wschód.



Fot. nr 159. Ruina budynku gospodarczego dawnego dworu Bemów w sąsiedztwie ulicy Estońskiej.



Fot. nr 160 (160-164). Wczesnowiosenne uroki parku Duchackiego, gdzie od chwili jego utworzenia na początku roku 2014 praktycznie nic się nie zmieniło poza statusem prawnym terenu.



Fot. nr 161.



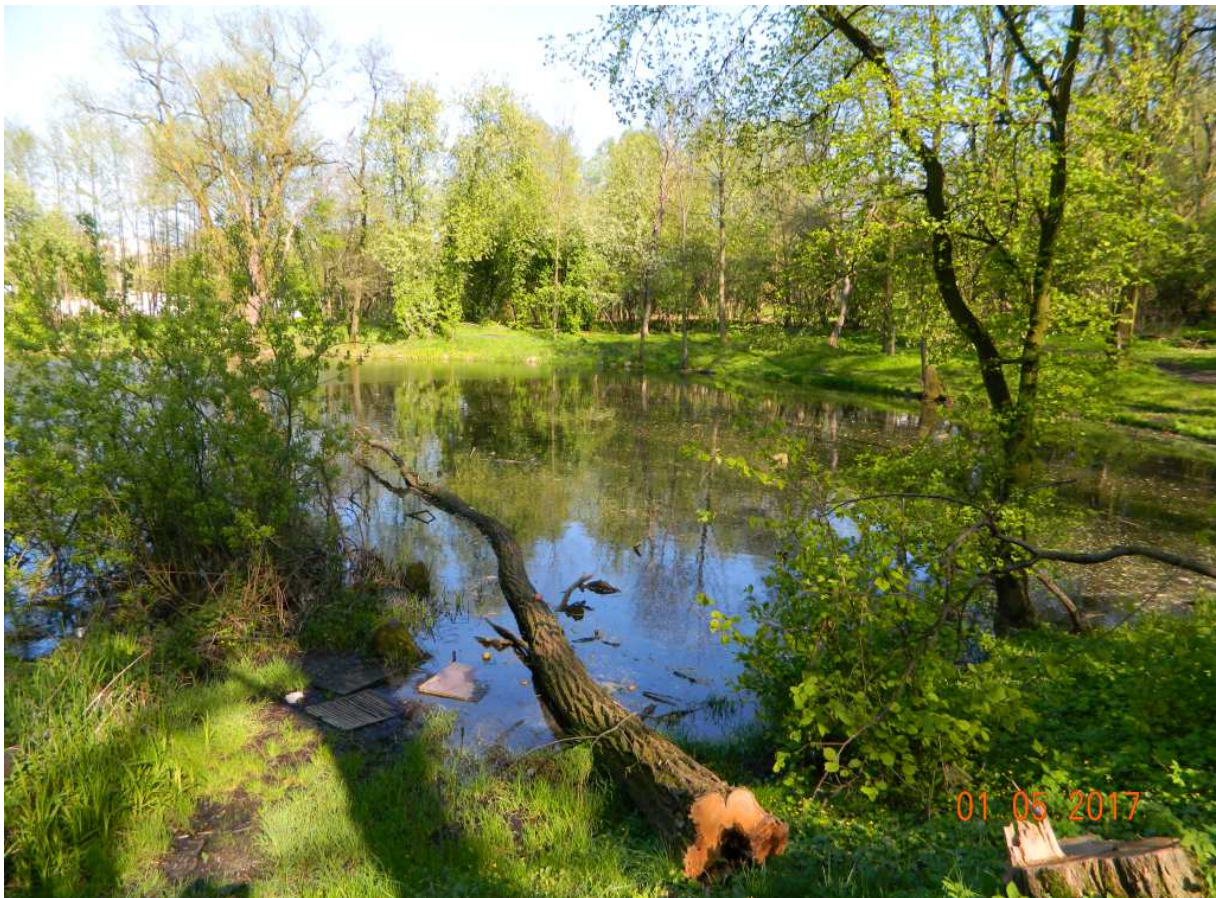
Fot. nr 162.



Fot. nr 163.



Fot. nr 164. Drozd, jeden w wielu ptasich mieszkańców wciąż dzikiego parku.



Fot. nr 165 (165-170). Kilka migawek znad stawu Duchackiego.





Fot. nr 166.



Fot. nr 167.



Fot. nr 168.



Fot. nr 169.



Fot. nr 170.



Fot. nr 171. Ruina budynku gospodarczego w sąsiedztwie ulicy Albańskiej.

**VII. Płaszów (Bagry)**

Fot. nr 172. Sesja zdjęciowa na torach kolejowych stacji rozrządowej w Prokocimiu.



Fot. nr 173 (173-175). Wzgórze wawelskie w ujęciach z kładki nad torami kolejowymi stacji rozrządowej w Prokocimiu.



Fot. nr 174.



Fot. nr 175.



Fot. nr 176 (176-184). Panoramy z kładki dla pieszych ponad taflą Bagrów w stronę: Podgórze (z lewej), Płaszowa i wzgórze wawelskiego.



Fot. nr 177.



Fot. nr 178.



Fot. nr 179.



Fot. nr 180.



Fot. nr 181.





Fot. nr 182.



Fot. nr 183.



Fot. nr 184.



Fot. nr 185. Ujęcie w stronę przystani AZS.



Fot. nr 186. Z kominami elektrociepłowni w Łęgu w tle.



Fot. nr 187 (187-191). Zielone przedpole dzikiej plaży usytuowanej od strony ulicy Bagrowej.



Fot. nr 188.



Fot. nr 189.



Fot. nr 190.



Fot. nr 191.



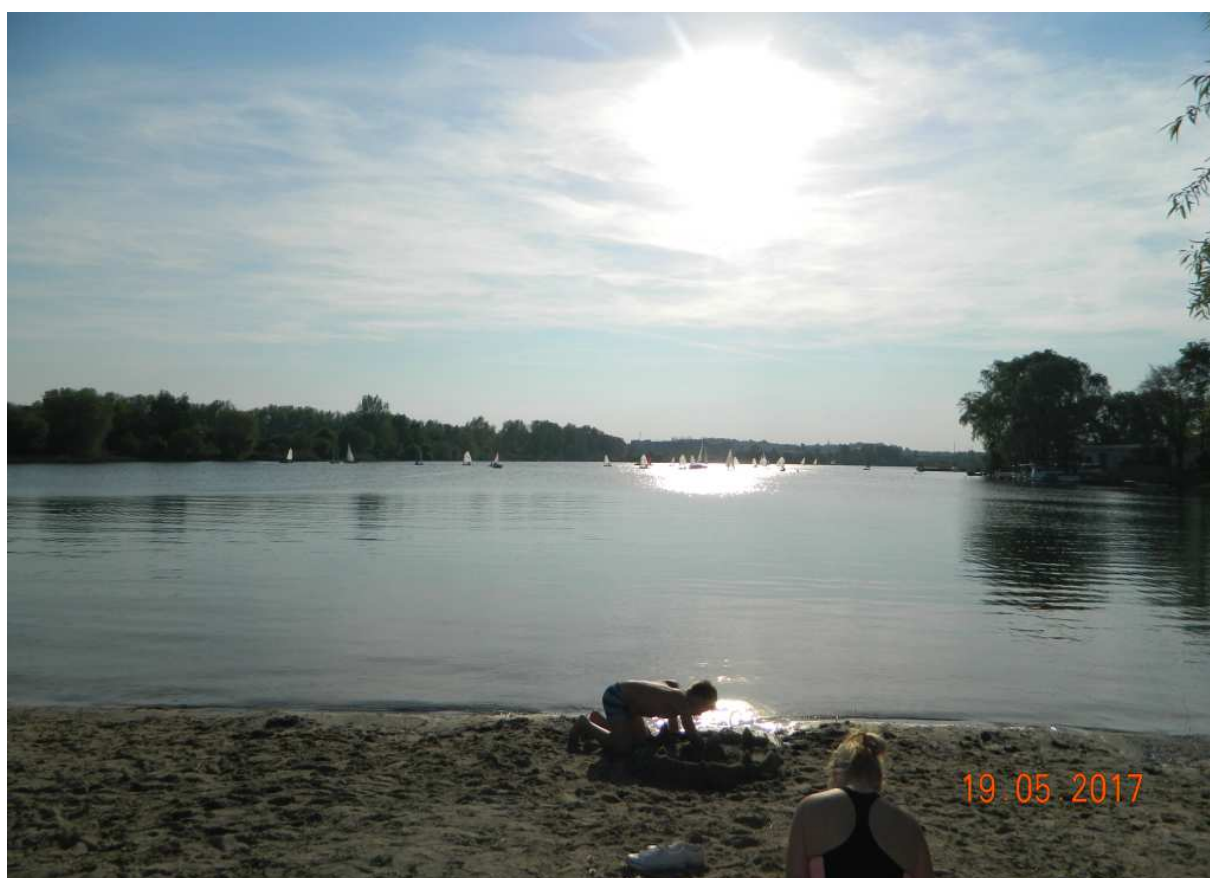
Fot. nr 192 (192-198). Kilka migawek znad dzikiej plaży przy ulicy Bagrowej.



Fot. nr 193.



Fot. nr 194.



Fot. nr 195.



Fot. nr 196 (196-197).



Fot. nr 197.





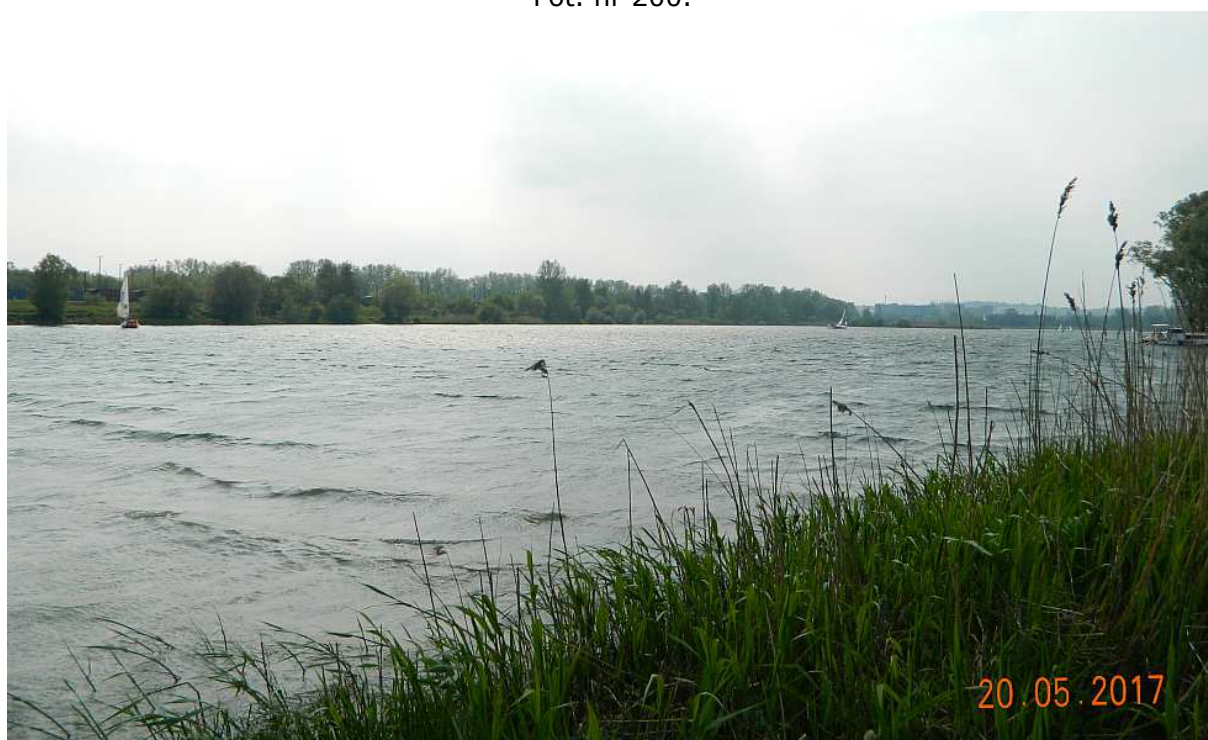
Fot. nr 198.



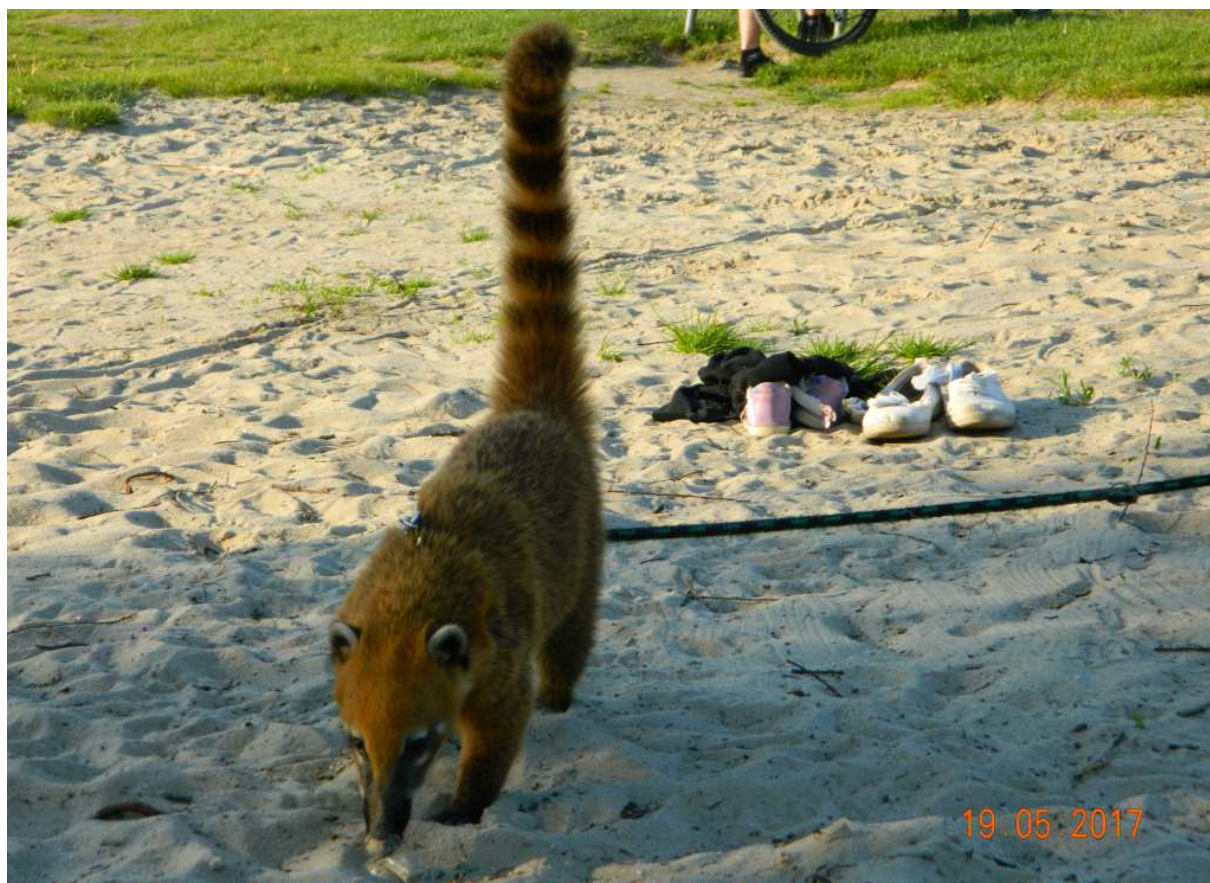
Fot. nr 199 (199-200). Pierwsze wiosenne kąpiele.



Fot. nr 200.



Fot. nr 201. Ponad taflą Bagrów w stronę torów kolejowych.



Fot. nr 202. Gość dzikiej plaży.



Fot. nr 203. Wiosenna kąpiel Kropki.



Fot. nr 204 (204-205). Widoki spod torów kolejowych na dziką plażę przy ulicy Bagrowej.



Fot. nr 205.



Fot. nr 206 (206-209). Ujęcia od strony torów kolejowych w stronę: przystani AZS, bazy klubu żeglarskiego Horn i kąpieliska na styku ulic: Koziej i Kaczej.



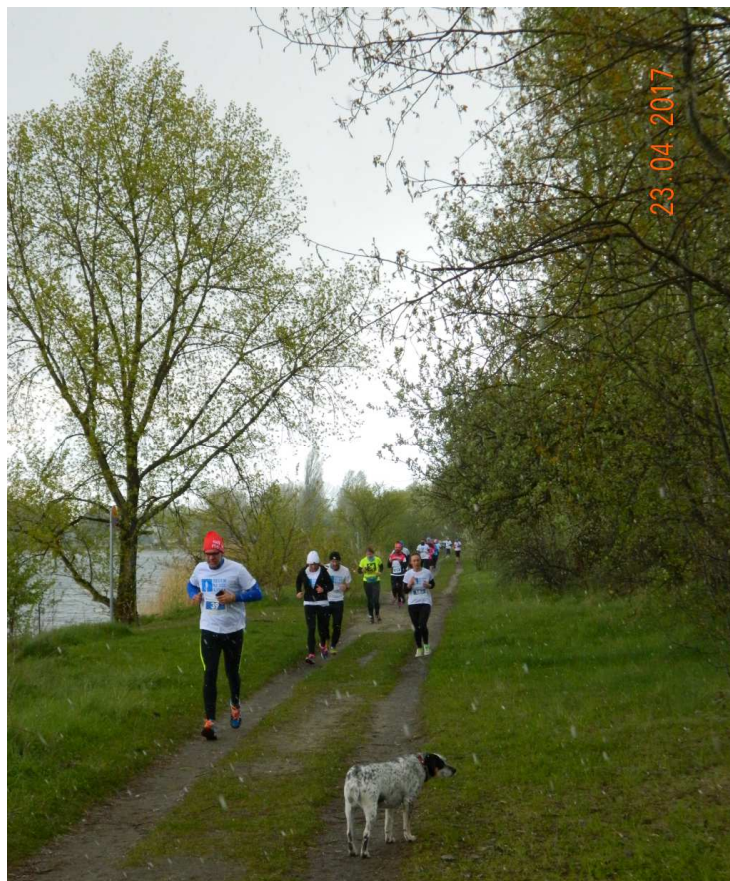
Fot. nr 207.



Fot. nr 208.



Fot. nr 209.



Fot. nr 210 (210-211). Ścieżka wzdłuż torów kolejowych.



Fot. nr 211.



Fot. nr 212 (212-213). Wiosenne ujęcia w stronę klasztoru Trynitarzy i ulic: Batki oraz Łanowej.



Fot. nr 213.





Fot. nr 214 (214-217). Ujęcia od strony torów kolejowych w stronę zmodernizowanej właśnie plaży we fragmencie Bagrów na tyku ulic: Koziej i Kaczej.



Fot. nr 215.



Fot. nr 216.



Fot. nr 217.



Fot. nr 218 (218-219). W stronę elektrociepłowni w Łęgu.



Fot. nr 219.



Fot. nr 220 (220-221). Zespół klasztorny Trynitarzy nad brzegiem zbiornika przy ulicy Łanowej.



Fot. nr 221.



Fot. nr 222 (222-223). Fragment Bagrów w sąsiedztwie ulicy Żołnierskiej.  
W tle estakada tramwajowa.



Fot. nr 223.



Fot. nr 224 (224-225). Budynki ekspedycyjne Poczty Polskiej przy ulicy Prokocimskiej.



Fot. nr 225.



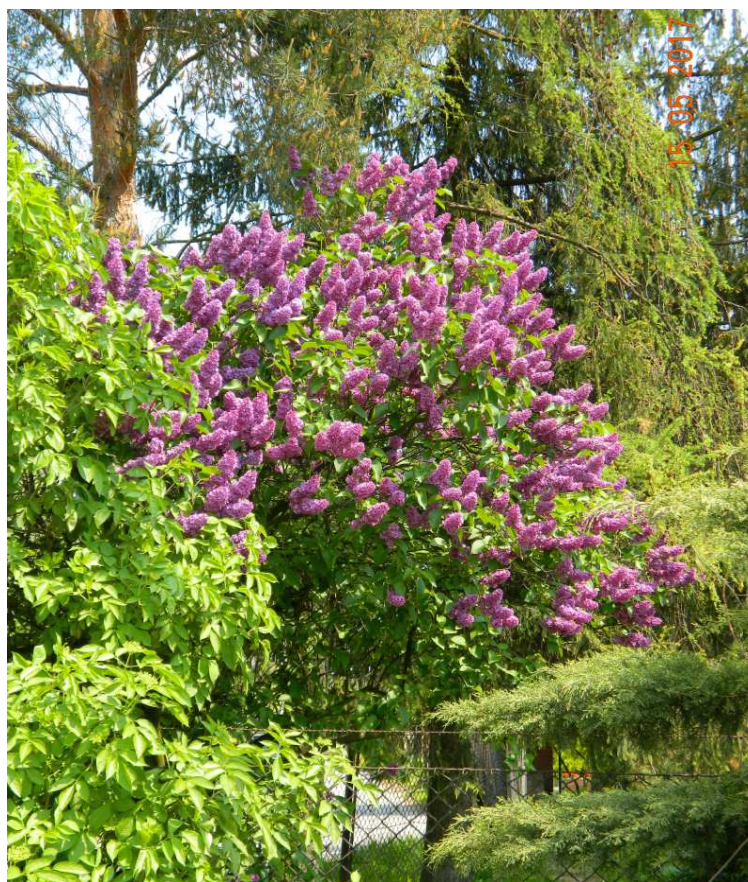
Fot. nr 226. Wschodni brzeg Bagrów w ujęciu od strony budynków Poczty Polskiej.



Fot. nr 227. W stronę ulicy Bagrowej – ujęcie z okolicy ogródków działkowych usytuowanych w sąsiedztwie ulicy Żołnierskiej.

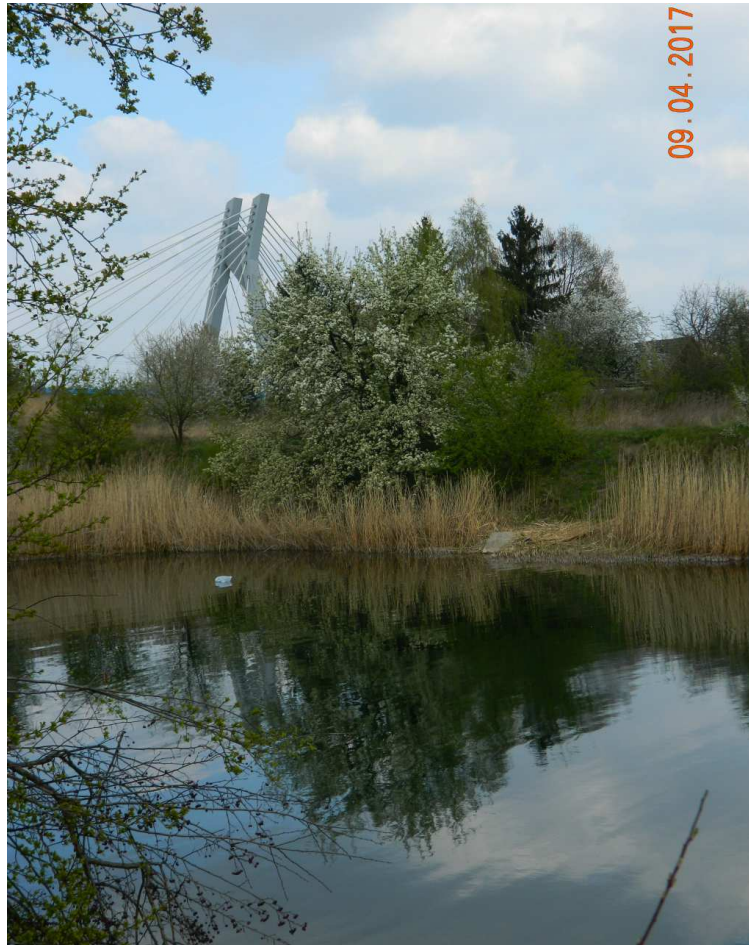


Fot. nr 228 (228-229). Wczesna wiosna nad zbiornikiem. Kwitnące mirabelki.



Fot. nr 229. Wonny bez.





Fot. nr 230 (230-232). Odnoga Bagrów w sąsiedztwie ulicy Żołnierskiej.



Fot. nr 231.



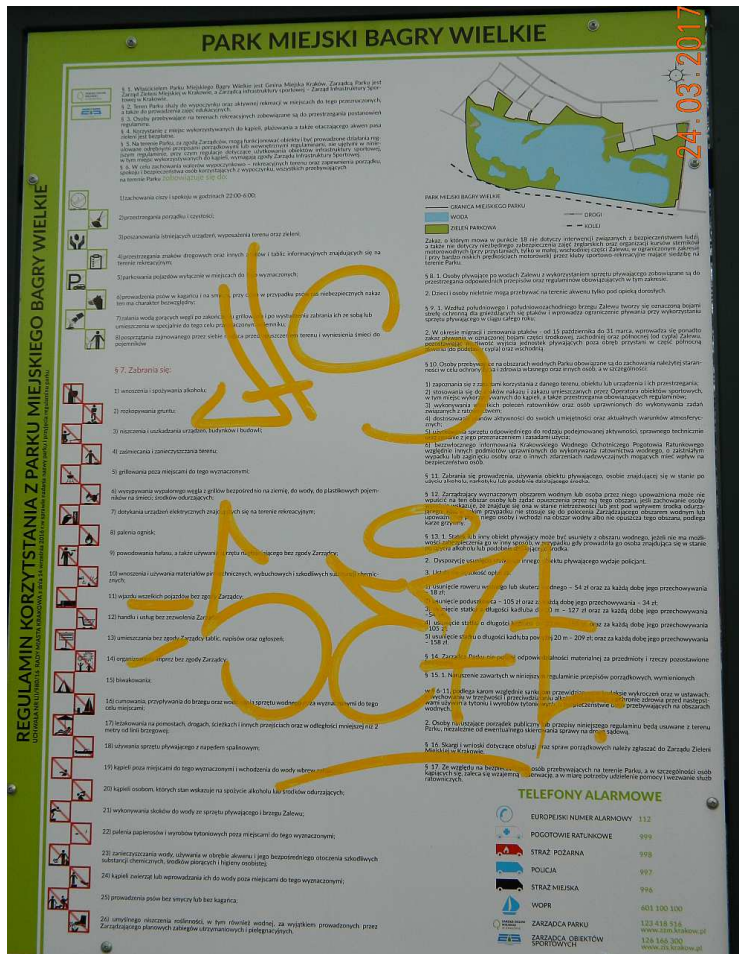
Fot. nr 232.



Fot. nr 233. W stronę ulicy Bagrowej. Ujęcie spod klasztoru Trynitarzy.



Fot. nr 234.Z dziką plażą przy ulicy Bagrowej w tle. Ujęcie od strony klasztoru Trynitarzy.



Fot. nr 235 (235-236). Park miejski Bagry Wielkie, choć mocno okrojony, stał się faktem.



Fot. nr 236.



Fot. nr 237 (237-240). Zrewitalizowany teren rekreacyjny przy miejskim kąpielisku na styku ulic: Koziej i Kaczej.



Fot. nr 238.



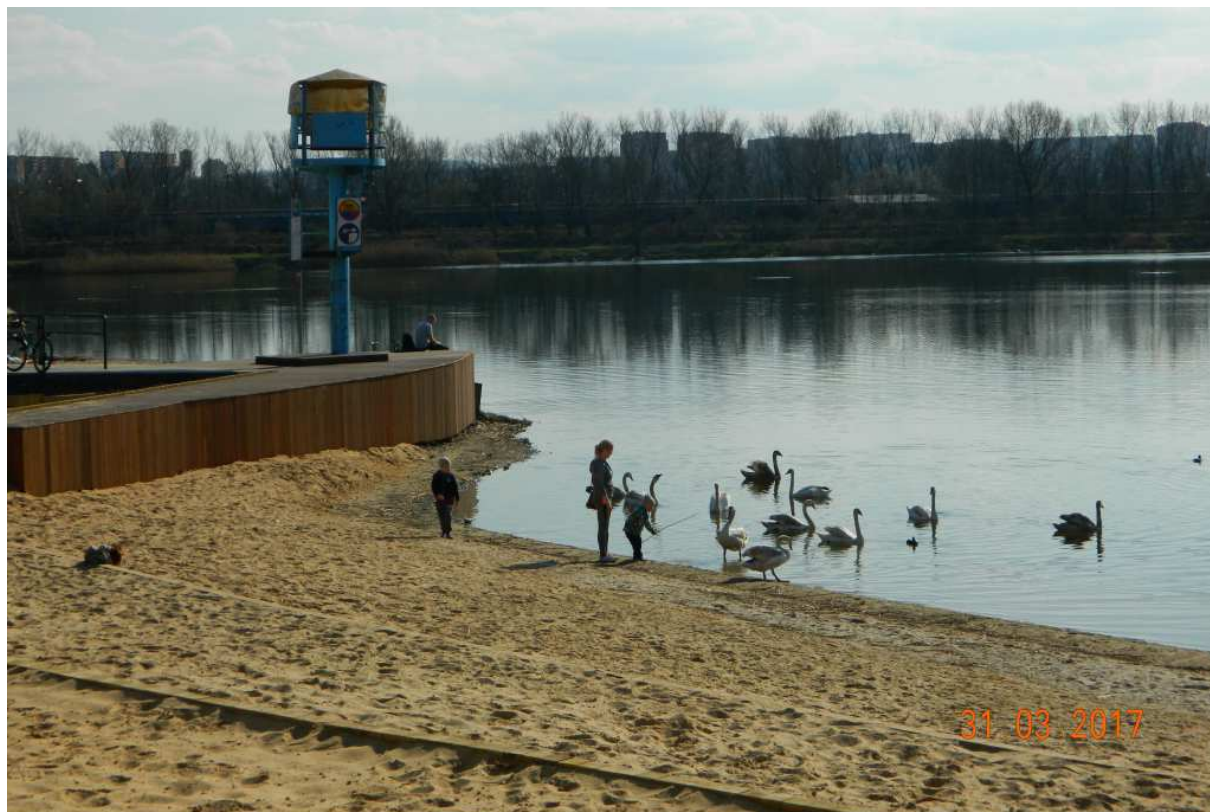
Fot. nr 239.



Fot. nr 240.



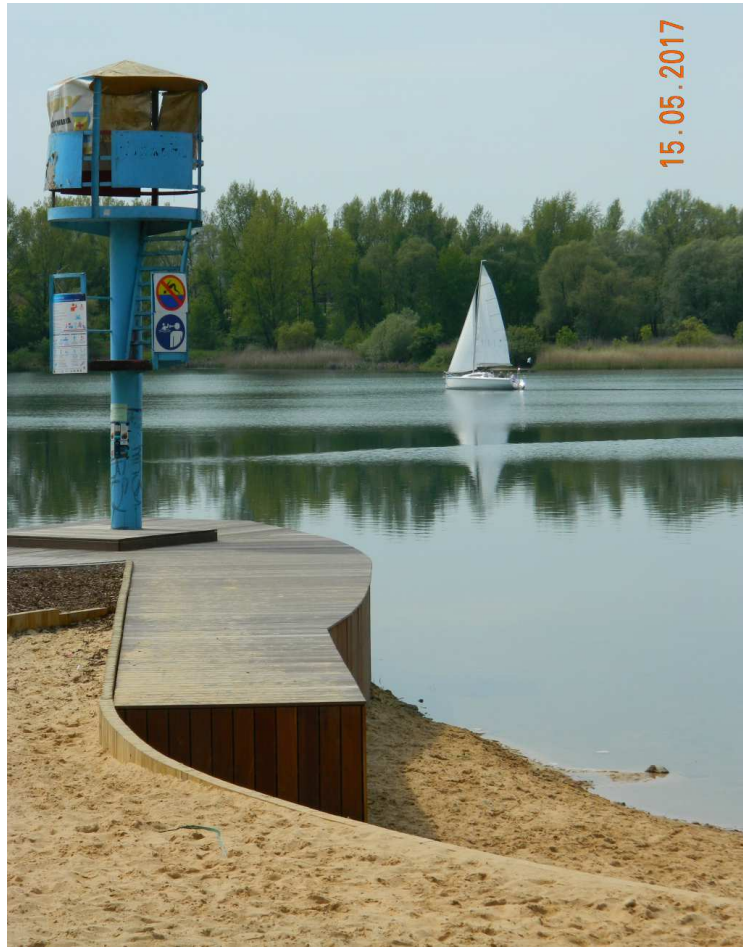
Fot. nr 241 (241-247). Klina wczesnowiosennych migawek wokół zmodernizowanego właśnie kąpieliska miejskiego na styku ulic: Koziej i Kaczej.



Fot. nr 242.



Fot. nr 243.



Fot. nr 244.



Fot. nr 245.





Fot. nr 246.



Fot. nr 247. Młody łabędź.

## VIII. Prokocim



Fot. nr 248. Przedpole fortu nr 50 („Prokocim”) – widok z ulica Kostaneckiego.



Fot. nr 249. Oczyszczone z chaszczki tereny kolejowe we fragmencie ulicy Morawiańskiego.

**VIII. Piaski Wielkie**

Fot. nr 250 (250-262). „Poszyszkowe” krajobrazy w skrajne części Piasków pomiędzy rżąciami ugorami, a ul. Obronną. Tylko patrzeć, jak powstanie tu zabudowa mieszkalna.



Fot. nr 251.



Fot. nr 252.



Fot. nr 253.



Fot. nr 254.



Fot. nr 255.



Fot. nr 256.



Fot. nr 257.



Fot. nr 258.



Fot. nr 259.



Fot. nr 260.



Fot. nr 261.





Fot. nr 262.



Fot. nr 263 (263-266). „Szyszkowe” porządki we fragmencie pomiędzy ulicami: Obronną i Mokrą”. W tle „akademiki” UJ przy ulicy Badurskiego, usytuowane na skraju Prokocimia.



Fot. nr 264.



Fot. nr 264.



Fot. nr 265. W stronę ulicy Czajnej.



Fot. nr 266. Z ulicą Obronną w tle, której puste do niedawna przedpole szybko się wypełnia nową zabudową.

## IX. Rząka



Fot. nr 268. Nowa zabudowa ulicy Obronnej w ujęciu z ulicy Kostaneckiego.



Fot. nr 269. Z „akademikami” UJ w tle.



Fot. nr 270 (270-271). Wczesnowiosenne impresje. Podbiały.



Fot. nr 271.



Fot. nr 272. Góra ziemi w oczekiwaniu na rozpoczęcie budowy osiedla mieszkaniowego wzdłuż „ulicy” Słona Woda.



Fot. nr 273 (273-277). „Poszyszkowe” krajobrazy wzdłuż „ulicy” Słona Woda.



Fot. nr 274.



Fot. nr 275.

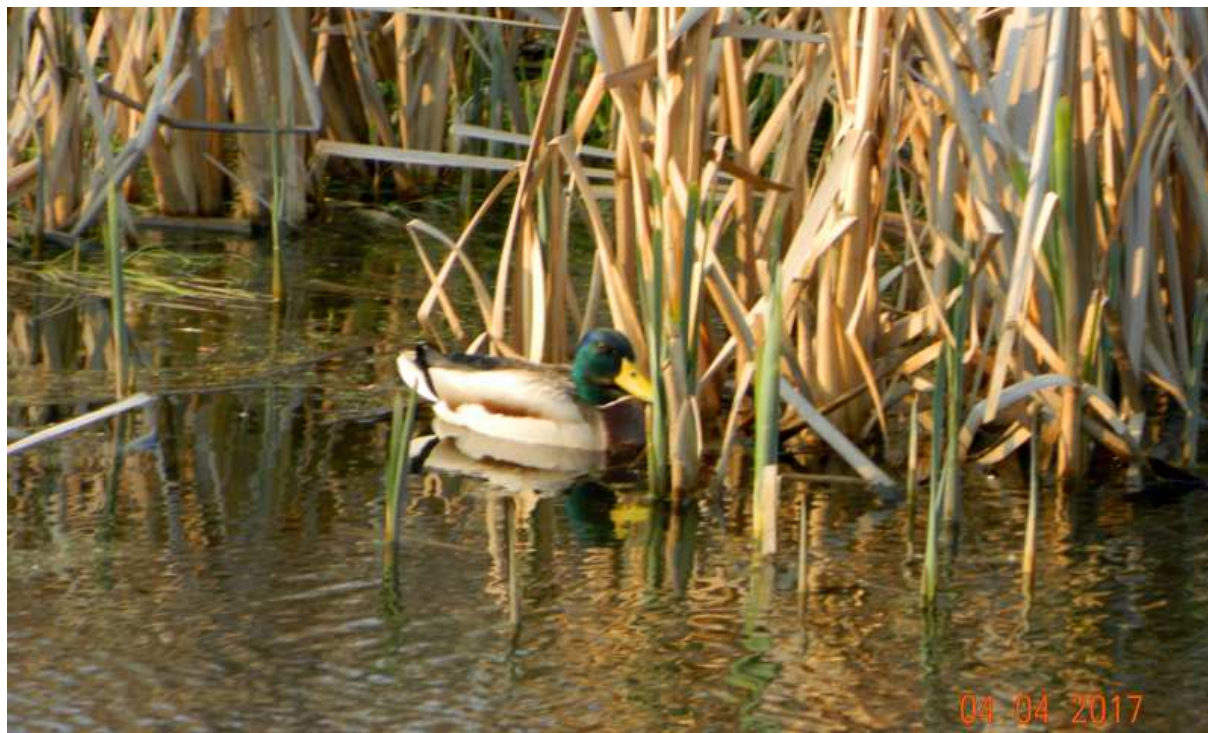


Fot. nr 276. Z szybko powstającym wzdłuż ulicy Jakubowskiego kompleksem szpitalnym UJ w tle.



Fot. nr 277.





Fot. nr 278. Kaczka krzyżówka w większym z rżackich stawów.



Fot. nr 279 (279-280). Teren przyszłej budowy przyszłego osiedla mieszkaniowego, które ma powstać wzdłuż ulicy Słona Woda; na razie sprawa jest w sądzie. Ujęcia od strony osiedla Rząka.



Fot. nr 280.



Fot. nr 281 (281-283). Kompleks szpitalny UJ w ujęciach od strony ulic: Słona Woda i Snozy.



Fot. nr 282.



Fot. nr 283.



Fot. nr 284. Splantowany pod zabudowę fragment terenu w sąsiedztwie ulic: Kosocickiej i Słona Woda. W tle las krzyszkowicki.



Fot. nr 285. Ponad ulicą Słona Woda w stronę wzniesienia kosocickiego.



Fot. nr 286. „Szyszkowe” porządki w końcowym fragmencie „ulicy” Słona Woda.



Fot. nr 287 (287-288). Porzucony sad w końcowym odcinku drogi polnej, przecinającej kiedyś od strony Prokocimia i Piasków Wielkich pola uprawne Rżąki, które ćwierć wieku temu zaczęły się przekształcać w rżąckie ugory, dziś zwanej „ulicą” Słona Woda.



Fot. nr 288.



Fot. nr 289 (289-292). Splantowane pod zabudowę tereny rżączkich ugorów w sąsiedztwie ulic: Snoży i Kosocickiej (w tle).



Fot. nr 290.



Fot. nr 291. „Poszyszkowych” krajobrazów ciąg dalszy.



Fot. nr 292.



Fot. nr 293. Jedno z ostatnich uroczysk brzozowych w bliskości mniejszego ze stawów.





Fot. nr 294. Coraz mniej takich kępek drzew zdoła dziś rżączkie ugory.



Fot. nr 295 (295-297). Mniejszy z rżączkich stawów, który utonął w zaroślach od strony ulicy Kosocickiej.



Fot. nr 296.



Fot. nr 297.



Fot. nr 298 (298-300). Przyroda budzi się do życia. Wierzba iwa.



Fot. nr 299. Sójka.



Fot. nr 300. Gawrony w poszukiwaniu pożywienia.



Fot. nr 301 (301-302). Szybko rozrasta się zabudowa na pograniczu Rżaki i Piasków Wielkich na styku ulic: Kosocickiej i Rżackiej.



Fot. nr 302.



Fot. nr 303. Coraz bardziej zarastający domek, kiedyś stojący samotnie w polach, przy ulicy Obronnej 23a.

**X. Krzyszkowice**

Fot. nr 304 (304-310). Migawki z Chabrowego Wzgórza, które w szybkim tempie podlega zabudowie mieszkalnej. Niedługo te piękne łąki i sady staną się kamiennymi skupiskami.



Fot. nr 305. Ze wzgórzem kosocickim w tle.



Fot. nr 306 (306-310). Łabędzi śpiew dawnych sadów i pól uprawnych.



Fot. nr 307.



Fot. nr 308.



Fot. nr 309.





Fot. nr 310.



Fot. nr 311 (311-313). Kilka wiosennych migawek z krzyszkowickiego lasu.



Fot. nr 312. Rogownica.



Fot. nr 313. Jasnota gajowiec.

## **Załącznik**

**Moje opracowania dostępne w zasobach  
Małopolskiej Biblioteki Cyfrowej [www.mbc.malopolska.pl](http://www.mbc.malopolska.pl)  
i Europeany [www.europeana.eu](http://www.europeana.eu)  
oraz artykuły opublikowane na łamach Głosu  
Wielickiego [www.wielicki.glos24.pl](http://www.wielicki.glos24.pl)**

**LESZEK GRABOWSKI**

**e-mail: [leszek.grabowski@interia.pl](mailto:leszek.grabowski@interia.pl)**

**Facebook: <http://pl-pl.facebook.com/people/Leszek-Grabowski/100000321665908>**



Na wzniesieniu nad dawnym kamieniołomem Libana.  
W tle Kopiec Krakusa i Mój Kraków.

## **A. Opracowania dotyczące Krakowa**

### **A.1. Wspomnienia**

1. Obraz Krakowa lat 60-tych we wspomnieniach z dzieciństwa. Edycja XVII.  
[www.mbc.malopolska.pl/publication/9505](http://www.mbc.malopolska.pl/publication/9505)
2. Moja przygoda z Technikum Energetycznym w Krakowie w latach 1968-73. Edycja VII skorygowana.  
[www.mbc.malopolska.pl/publication/11376](http://www.mbc.malopolska.pl/publication/11376)

### **A.2. Fotografie archiwalne**

1. Kraków i jego okolice w fotografii z lat 1987-1992  
[www.mbc.malopolska.pl/publication/14924](http://www.mbc.malopolska.pl/publication/14924)
2. Kraków i Małopolska w fotografii z końca XX-go wieku.  
[www.mbc.malopolska.pl/publication/15759](http://www.mbc.malopolska.pl/publication/15759)

### **A.3. Albumy o Krakowie**

#### **I. Współczesny Kraków w klimacie z fotografii Ignacego Kriegera.**

1. Część I. Zabytkowe Śródmieście.  
[www.mbc.malopolska.pl/publication/67812](http://www.mbc.malopolska.pl/publication/67812)
2. Część II. Kazimierz, Stradom i Podgórze.  
[www.mbc.malopolska.pl/publication/67991](http://www.mbc.malopolska.pl/publication/67991)
3. Część III. Obrzeża Starego Miasta i dawne przedmieścia. Kleparz, Biały Prądnik, Krowodrza, Piasek, Nowy Świat, Zwierzyniec i Półwsie, Dębniki, Wesoła, Grzegórzki, Wola Duchacka, Prokocim.  
[www.mbc.malopolska.pl/publication/68137](http://www.mbc.malopolska.pl/publication/68137)
4. Część IV. Uzupełnienia. Śródmieście, Piasek, Wesoła, Stradom, Kazimierz i Podgórze. Edycja II.  
[www.mbc.malopolska.pl/publication/70812](http://www.mbc.malopolska.pl/publication/70812)
5. Część V. Uzupełnienia – krakowski kalejdoskop. Śródmieście, Kleparz, Wesoła, Piasek, Nowy Świat, Półwsie i Zwierzyniec, Stradom, Kazimierz, Podgórze.  
[www.mbc.malopolska.pl/publication/73718](http://www.mbc.malopolska.pl/publication/73718)

#### **A.4. Kraków i jego okolice na rodzinnych slajdach z lat 1983-1992.**

1. Część I. Lata 1983-1988  
[www.mbc.malopolska.pl/publication/97893](http://www.mbc.malopolska.pl/publication/97893)
2. Część II. Kraków - lata 1989-1992.  
[www.mbc.malopolska.pl/publication/97894](http://www.mbc.malopolska.pl/publication/97894)
3. Część III. Okolice Krakowa - lata 1989-1992.  
[www.mbc.malopolska.pl/publication/97895](http://www.mbc.malopolska.pl/publication/97895)

## II. Podglądanie starego Krakowa.

1. Część I. Zabytkowe Śródmieście. Wokół Rynku Głównego.  
Kwiecień 2009 – lipiec 2011  
[www.mbc.malopolska.pl/publication/85312](http://www.mbc.malopolska.pl/publication/85312)
2. Część II. Zabytkowe Śródmieście. Dawny Okół i jego przedpole.  
Kwiecień 2009 – lipiec 2011  
[www.mbc.malopolska.pl/publication/85468](http://www.mbc.malopolska.pl/publication/85468)
3. Część III. Wawel i jego okolice, Stradom i Kazimierz.  
Kwiecień 2009 – sierpień 2011.  
[www.mbc.malopolska.pl/publication/85469](http://www.mbc.malopolska.pl/publication/85469)
4. Część IV. Podgórze. Przekrój przez rok 2009.  
[www.mbc.malopolska.pl/publication/85470](http://www.mbc.malopolska.pl/publication/85470)
5. Część V. Podgórze. Sierpień 2010 – czerwiec 2013. Kamieniołom Libana w marcu 2003.  
[www.mbc.malopolska.pl/publication/87313](http://www.mbc.malopolska.pl/publication/87313)
6. Część VI. Dawna IV dzielnica Piasek.  
[www.mbc.malopolska.pl/publication/99083](http://www.mbc.malopolska.pl/publication/99083)
7. Część VII. Dawna IV dzielnica Piasek (c.d.)  
[www.mbc.malopolska.pl/publication/99084](http://www.mbc.malopolska.pl/publication/99084)

## III. Dawne przedmieścia Krakowa - ulatująca przeszłość.

1. Część I. Bieżanów, Prokocim, Wola Duchacka. Edycja II.  
[www.mbc.malopolska.pl/publication/17690](http://www.mbc.malopolska.pl/publication/17690)
2. Część II. Piaski Wielkie, Kurdwanów, Jugowice.  
[www.mbc.malopolska.pl/publication/17691](http://www.mbc.malopolska.pl/publication/17691)
3. Część III. Zakrzówek, Dębniki, Ludwinów.  
[www.mbc.malopolska.pl/publication/17692](http://www.mbc.malopolska.pl/publication/17692)
4. Część IV. Zwierzyniec i Półwie, Przegorzały, Wola Justowska, Czarna Wieś i Kawiory.  
[www.mbc.malopolska.pl/publication/17693](http://www.mbc.malopolska.pl/publication/17693)
5. Część V. Łęg, Mogiła, Krzesławice, Bieńczyce. Edycja II  
[www.mbc.malopolska.pl/publication/17694](http://www.mbc.malopolska.pl/publication/17694)
6. Część VI. Uzupełnienia: Prokocim, Wola Duchacka, Rząka, Piaski Wielkie, Ludwinów, Zakrzówek, Dębniki i Mogiła. Edycja II.  
[www.mbc.malopolska.pl/publication/18158](http://www.mbc.malopolska.pl/publication/18158)
7. Część VII. Bronowice Małe i Wielkie, Krowodrza i Biały Prądnik.  
Edycja II  
[www.mbc.malopolska.pl/publication/18408](http://www.mbc.malopolska.pl/publication/18408)
8. Część VIII. Płaszów, Kosocice i Rajsko.  
[www.mbc.malopolska.pl/publication/21255](http://www.mbc.malopolska.pl/publication/21255)
9. Część IX. Uzupełnienia (cd): Bieńczyce, Mogiła, Łęg, Prokocim, Wola Duchacka i Piaski Wielkie.  
[www.mbc.malopolska.pl/publication/21256](http://www.mbc.malopolska.pl/publication/21256)

10. Część X. Kobierzyn i Skotniki, Tyniec i Pychowice  
[www.mbc.malopolska.pl/publication/19616](http://www.mbc.malopolska.pl/publication/19616)
11. Część XI. Spacer po południowych i zachodnich obrzeżach Krakowa. Mogiła, Bieżanów, Prokocim i Piaski Wielkie, Wola Duchacka i Kurdwanów, Swoszowice i Jugowice, Łagiewniki, Zakrzówek, Czarna Wieś i Bronowice Małe, Nowa Wieś i Krowodrza.  
[www.mbc.malopolska.pl/publication/21229](http://www.mbc.malopolska.pl/publication/21229)
12. Część XII. Biały Prądnik (c.d.), Czerwony Prądnik, Czyżyny, Rakowice, Mistrzejowice, Zesławice, Grębałów, Bieńczyce (c.d.), Krzesławice (c.d.) i Piaski Wielkie (c.d.).  
[www.mbc.malopolska.pl/publication/21261](http://www.mbc.malopolska.pl/publication/21261)
13. Część XIII. Uzupełnienia: Bieżanów, Rajsko, Swoszowice, Łagiewniki i Pychowice.  
[www.mbc.malopolska.pl/publication/21479](http://www.mbc.malopolska.pl/publication/21479)
14. Część XIV. Uzupełnienia: Mogiła, Krzesławice, Rakowice (Wieczysta) i Prokocim  
[www.mbc.malopolska.pl/publication/22312](http://www.mbc.malopolska.pl/publication/22312)
15. Część XV. Czarna Wieś i Kawiory, Wola Justowska i Las Wolski, Półwie Zwierzynieckie, Zwierzyniec oraz Dębniaki i Zakrzówek w zimowej szacie.  
[www.mbc.malopolska.pl/publication/29478](http://www.mbc.malopolska.pl/publication/29478)
16. Część XVI. Mogiła (cd), Bronowice Małe (cd), Łobzów, Zakrzówek (c.d.) i Skotniki.  
[www.mbc.malopolska.pl/publication/45001](http://www.mbc.malopolska.pl/publication/45001)
17. Część XVII. Górka Narodowa, Witkowice i Biały Prądnik. Mini dodatek-przykłady dawnego budownictwa wiejskiego z terenu Ziemi Krakowskiej i Polski Południowej.  
[www.mbc.malopolska.pl/publication/45002](http://www.mbc.malopolska.pl/publication/45002)
18. Część XVIII. Zwierzyniec (Salwator), Wola Duchacka, Pychowice, Bodzów i Kostrze, Rząka. Krakowskie i podkrakowskie krajobrazy.  
[www.mbc.malopolska.pl/publication/45003](http://www.mbc.malopolska.pl/publication/45003)
19. Część XIX. Umykające krakowskie i podkrakowskie krajobrazy: Bonarka, Płaszów i Podgórze, Prokocim Stary i Nowy, Rząka, Krzyszkowice, Kosocice i Piaski Wielkie.  
[www.mbc.malopolska.pl/publication/40795](http://www.mbc.malopolska.pl/publication/40795)
20. Dawne przedmieścia Krakowa – ulatująca przeszłość (część XX). Stara Mogiła, Mydlniki, Chełm i Wola Justowska.  
[www.mbc.malopolska.pl/publication/40794](http://www.mbc.malopolska.pl/publication/40794)
21. Część XXI. Umykające krakowskie i podkrakowskie krajobrazy (c.d.). Łęg, Dębniaki, Zakrzówek.  
[www.mbc.malopolska.pl/publication/56790](http://www.mbc.malopolska.pl/publication/56790)
22. Część XXII. Umykające krakowskie i podkrakowskie krajobrazy (c.d.). Wola Duchacka, Piaski Wielkie, Rząka i Łagiewniki.  
[www.mbc.malopolska.pl/publication/56791](http://www.mbc.malopolska.pl/publication/56791)
23. Część XXIII. Umykające krakowskie i podkrakowskie krajobrazy (c.d.). Zwierzyniec (Salwator i Sikornik) i Las Wolski.  
[www.mbc.malopolska.pl/publication/56792](http://www.mbc.malopolska.pl/publication/56792)

24. Część XXIV. Umykające krakowskie i podkrakowskie krajobrazy (c.d.). Rybitwy, Płaszów, Rząka, Piaski Wielkie, Wola Duchacka i Zakrzówek.  
[www.mbc.malopolska.pl/publication/56962](http://www.mbc.malopolska.pl/publication/56962)
25. Część XXV. Wola Duchacka, Płaszów, Łagiewniki i Małe Bronowice (c.d.)  
[www.mbc.malopolska.pl/publication/57115](http://www.mbc.malopolska.pl/publication/57115)
26. Część XXVI. Wola Duchacka, Prokocim, Zwierzyniec, Czarna Wieś i Wola Justowska. Umykające krakowskie i podkrakowskie krajobrazy (c.d.).  
[www.mbc.malopolska.pl/publication/58236](http://www.mbc.malopolska.pl/publication/58236)
27. Część XXVII. Grzegórzki, Dąbie, Płaszów, Jugowice i Swoszowice.  
[www.mbc.malopolska.pl/publication/58645](http://www.mbc.malopolska.pl/publication/58645)
28. Część XXVIII. Jesienny rekonesans po południowych przedmieściach Krakowa – Płaszów, Wola Duchacka, Prokocim, Rząka i Piaski Wielkie.  
[www.mbc.malopolska.pl/publication/59327](http://www.mbc.malopolska.pl/publication/59327)
29. Część XXIX. Jesienny rekonesans po ginącym świecie: Ludwinowa, Zakrzówka i Dębnik.  
[www.mbc.malopolska.pl/publication/59513](http://www.mbc.malopolska.pl/publication/59513)
30. Część XXX. Zimowa sceneria dawnych przedmieść Krakowa: Krowodrza, Nowa i Czarna Wieś, Zwierzyniec, Bielany, Dębniki i Piaski Wielkie.  
[www.mbc.malopolska.pl/publication/60647](http://www.mbc.malopolska.pl/publication/60647)
31. Część XXXI. Łobzów, Krowodrza, Zakrzówek, Pychowice, Łagiewniki i Rząka.  
[www.mbc.malopolska.pl/publication/60781](http://www.mbc.malopolska.pl/publication/60781)
32. Część XXXII. Zwierzyniec, Czarna i Nowa Wieś oraz Łobzów.  
[www.mbc.malopolska.pl/publication/61316](http://www.mbc.malopolska.pl/publication/61316)
33. Część XXXIII. Sikornik, Las Wolski, Bielany i Przegorzały.  
[www.mbc.malopolska.pl/publication/61317](http://www.mbc.malopolska.pl/publication/61317)
34. Część XXXIV. Stary Prokocim, Piaski Wielkie (Świątniki, Podedworze i Podlesie), Wola Duchacka, Rząka, obrzeże Płaszowa i Podgórze  
[www.mbc.malopolska.pl/publication/61318](http://www.mbc.malopolska.pl/publication/61318)
35. Część XXXV. Wola Duchacka, Kosocice i Barycz, Płaszów, Rybitwy, Bieńczyce i Olsza.  
[www.mbc.malopolska.pl/publication/61336](http://www.mbc.malopolska.pl/publication/61336)
36. Część XXXVI. Wiosenny rekonesans po południowych obrzeżach miasta. Płaszów (Bagry), Stary Prokocim, Wola Duchacka, Piaski Wielkie, Kurdwanów, Kosocice, Łagiewniki, Zakrzówek, Dębniki, Półwsie i Zwierzyniec.  
[www.mbc.malopolska.pl/publication/64127](http://www.mbc.malopolska.pl/publication/64127)
37. Część XXXVII. Wola Justowska i Las Wolski, Półwsie i Zwierzyniec, Łagiewniki, Jugowice, Rajska i Kosocice.  
[www.mbc.malopolska.pl/publication/66308](http://www.mbc.malopolska.pl/publication/66308)
38. Część XXXVIII. Wola Duchacka, Piaski Wielkie i Prokocim.  
[www.mbc.malopolska.pl/publication/66767](http://www.mbc.malopolska.pl/publication/66767)
39. Część XXXIX. Borek Fałęcki, Bonarka, Dębniki, Zakrzówek, Półwsie i Zwierzyniec, były Obóz Koncentracyjny Płaszów.  
[www.mbc.malopolska.pl/publication/66868](http://www.mbc.malopolska.pl/publication/66868)

40. Część XL. Czyżyny, Rybitwy i Ludwinów.  
[www.mbc.malopolska.pl/publication/68644](http://www.mbc.malopolska.pl/publication/68644)
41. Część XLI. Warszawskie, Krowodrza, Nowa Wieś, Czarna Wieś, Półwsie i Zwierzyniec, Kurdwanów i Borek Fałęcki.  
[www.mbc.malopolska.pl/publication/70183](http://www.mbc.malopolska.pl/publication/70183)
42. Część XLII. W zimowej scenerii Pleszowa i Mogiły.  
[www.mbc.malopolska.pl/publication/70187](http://www.mbc.malopolska.pl/publication/70187)
43. Część XLIII. W jesiennej i zimowej scenerii: Woli Duchackiej, Piasków Wielkich i Rżaki.  
[www.mbc.malopolska.pl/publication/71271](http://www.mbc.malopolska.pl/publication/71271)
44. Część XLIV. W jesiennym i zimowym klimacie Prokocimia.  
[www.mbc.malopolska.pl/publication/71272](http://www.mbc.malopolska.pl/publication/71272)
45. Część XLV. Płaszów, Olsza i Rakowice.  
[www.mbc.malopolska.pl/publication/71485](http://www.mbc.malopolska.pl/publication/71485)
46. Część XLVI. Raz jeszcze Zwierzyniec.  
[www.mbc.malopolska.pl/publication/72226](http://www.mbc.malopolska.pl/publication/72226)
47. Część XLVII. Wzdłuż tradycyjnego Zakrzówka i wokół Skał Twardowskiego.  
[www.mbc.malopolska.pl/publication/72227](http://www.mbc.malopolska.pl/publication/72227)
48. Część XLVIII. Krowodrza, Półwsie Zwierzynieckie, Zwierzyniec i Sikornik, Wola Justowska i Las Wolski, Dębniaki, Zakrzówek, Łagiewniki.  
[www.mbc.malopolska.pl/publication/74740](http://www.mbc.malopolska.pl/publication/74740)
49. Część XLIX. Podgórze – okolice Bonarki i kamieniołom Libana, teren KL Płaszów na skraju Woli Duchackiej, Wola Duchacka, Prokocim, Piaski Wielkie, Jugowice, Kurdwanów, Kosocice, Rajsko i Barycz.  
[www.mbc.malopolska.pl/publication/74741](http://www.mbc.malopolska.pl/publication/74741)
50. Część L. Borek Fałęcki, Kobierzyn, Skotniki i Pychowice.  
[www.mbc.malopolska.pl/publication/75164](http://www.mbc.malopolska.pl/publication/75164)
51. Część LI. Stary Płaszów i Bagry, Prokocim, Bieżanów, Piaski Wielkie.  
[www.mbc.malopolska.pl/publication/75857](http://www.mbc.malopolska.pl/publication/75857)
52. Część LII. Zakrzówek i Skały Twardowskiego, Wola Duchacka, teren dawnego KL Płaszów i jego obrzeże, Podgórze – Kopiec Krakusa, Mały Płaszów i Rybitwy, Bieżanów.  
[www.mbc.malopolska.pl/publication/75587](http://www.mbc.malopolska.pl/publication/75587)
53. Część LIII. Krakowski kalejdoskop: Zakrzówek, Borek Fałęcki, Łagiewniki, Kurdwanów, Wola Duchacka, Prokocim, Piaski Wielkie, Kosocice.  
[www.mbc.malopolska.pl/publication/77977](http://www.mbc.malopolska.pl/publication/77977)
54. Część LIV. Krowodrza, Łobzów, Nowa Wieś, Czarna Wieś i Zwierzyniec  
[www.mbc.malopolska.pl/publication/79758](http://www.mbc.malopolska.pl/publication/79758)
55. Część LV. Zakrzówek, Ludwinów, Wola Duchacka, Piaski Wielkie i Prokocim  
[www.mbc.malopolska.pl/publication/79759](http://www.mbc.malopolska.pl/publication/79759)
56. Część LVI. Krowodrza, Czarna Wieś, Zwierzyniec, Półwsie Zwierzynieckie, Wola Duchacka, Prokocim, Piaski Wielkie, Rajsko  
[www.mbc.malopolska.pl/publication/87312](http://www.mbc.malopolska.pl/publication/87312)



57. Część LVII. Krzesławice, Dębniaki, Zakrzówek, Ludwinów  
[www.mbc.malopolska.pl/publication/88010](http://www.mbc.malopolska.pl/publication/88010)
58. Część LVIII. Łagiewniki, Płaszów, (Przedmieście) Warszawskie.  
[www.mbc.malopolska.pl/publication/88763](http://www.mbc.malopolska.pl/publication/88763)
59. Część LIX. Wola Duchacka, Prokocim, Piaski Wielkie, Rząka, Rajsko  
[www.mbc.malopolska.pl/publication/88764](http://www.mbc.malopolska.pl/publication/88764)
60. Część LX. Wola Justowska, Zwierzyniec, Półwsie Zwierzynieckie (Błonia), Czarna Wieś, Nowy Świat (Kosakówka), Dębniaki, Zakrzówek, Bodzów.  
[www.mbc.malopolska.pl/publication/89855](http://www.mbc.malopolska.pl/publication/89855)
61. Część LXI. Wola Duchacka, Prokocim, Piaski Wielkie.  
[www.mbc.malopolska.pl/publication/89856](http://www.mbc.malopolska.pl/publication/89856)
62. Część LXII. Mogiła, Rakowice, Grzegórzki.  
[www.mbc.malopolska.pl/publication/90406](http://www.mbc.malopolska.pl/publication/90406)
63. Część LXIII. Przegorzały, Podgórze, Kosocice, Rajsko i Łagiewniki.  
[www.mbc.malopolska.pl/publication/90405](http://www.mbc.malopolska.pl/publication/90405)
64. Część LXIV. Wola Duchacka, Prokocim, Piaski Wielkie, Łagiewniki, Krzyszkowice.  
[www.mbc.malopolska.pl/publication/92610](http://www.mbc.malopolska.pl/publication/92610)
65. Część LXV. Łobzów, Bronowice Wielkie, Czarna Wieś, Półwsie Zwierzynieckie, Zwierzyniec, Nowy Świat, Dębniaki, Zakrzówek, Kobierzyn.  
[www.mbc.malopolska.pl/publication/92611](http://www.mbc.malopolska.pl/publication/92611)
66. Część LXVI. Krakowski kalejdoskop: Olsza, Krowodrza, Nowa Wieś, Czarna Wieś, Zwierzyniec, Dębniaki, Zakrzówek, Kobierzyn i Borek Fałęcki, Kostrze, Tyniec, Prokocim.  
[www.mbc.malopolska.pl/publication/94618](http://www.mbc.malopolska.pl/publication/94618)
67. Część LXVII. Zachodnie i południowe rubieże Krakowa. Piasek, Zwierzyniec, Wola Justowska, Przegorzały, Bielany i ich obrzeże, Dębniaki, Zakrzówek, Ludwinów, Płaszów, Prokocim, Piaski Wielkie, Kurdwanów, Borek Fałęcki i Łagiewniki.  
[www.mbc.malopolska.pl/publication/95591](http://www.mbc.malopolska.pl/publication/95591)
68. Część LXVIII. Warszawskie (Przedmieście), Olsza, Piasek, Czarna Wieś, Wola Justowska, Zwierzyniec, Przegorzały, Dębniaki, Zakrzówek, Ludwinów, Podgórze, Wola Duchacka, Płaszów, Prokocim, Piaski Wielkie, Rząka i Łagiewniki.  
[www.mbc.malopolska.pl/publication/96206](http://www.mbc.malopolska.pl/publication/96206)
69. Część LXIX. Dębniaki, Zakrzówek, Wola Duchacka, Płaszów, Prokocim, Rząka, Piaski Wielkie, Kosocice, Rajsko, Bieńczyce.  
[www.mbc.malopolska.pl/publication/97749](http://www.mbc.malopolska.pl/publication/97749)
70. Część LXX. Piasek, Czarna Wieś i Półwsie Zwierzynieckie.  
[www.mbc.malopolska.pl/publication/97750](http://www.mbc.malopolska.pl/publication/97750)
71. Część LXXI. Zwierzyniec, Wola Justowska, Przegorzały i Bielany. Dodatkowo - wizyta u „Hansa”, rzeźbiarza, na Zwierzyńcu.  
[www.mbc.malopolska.pl/publication/97751](http://www.mbc.malopolska.pl/publication/97751)

72. Część LXXII. Piasek, Zwierzyniec, Wola Justowska, Olszanica, Zakrzówek, Pychowice, Podgórze, Wola Duchacka, Płaszów, Prokocim, Piaski Wielkie, Rząka, Łagiewniki, Borek Fałęcki, Rakowice.  
[www.mbc.malopolska.pl/publication/99107](http://www.mbc.malopolska.pl/publication/99107)
73. Część LXXIII. Nowy Świat, Czarna Wieś, Półwie Zwierzynieckie, Zwierzyniec, Bielany, Dębniaki, Zakrzówek, Ludwinów, Podgórze, Płaszów Wola Duchacka, Prokocim, Piaski Wielkie, Rząka, Krzyszkowice, Grzegórzki, Olsza, Bieńczyce, Batowice.  
[www.mbc.malopolska.pl/publication/99108](http://www.mbc.malopolska.pl/publication/99108)

#### **IV. Krakowskie panoramy i widoki**

1. Część I. Wiosna 2011  
[www.mbc.malopolska.pl/publication/64522](http://www.mbc.malopolska.pl/publication/64522)
2. Część II. Lato 2011  
[www.mbc.malopolska.pl/publication/67475](http://www.mbc.malopolska.pl/publication/67475)
3. Część III. Jesień 2011.  
[www.mbc.malopolska.pl/publication/68255](http://www.mbc.malopolska.pl/publication/68255)
4. Część IV. Zima 2011/2012  
[www.mbc.malopolska.pl/publication/71731](http://www.mbc.malopolska.pl/publication/71731)
5. Część V. Wiosna 2012  
[www.mbc.malopolska.pl/publication/74742](http://www.mbc.malopolska.pl/publication/74742)
6. Część VI. Lato 2012.  
[www.mbc.malopolska.pl/publication/76541](http://www.mbc.malopolska.pl/publication/76541)
7. Część VII. Jesień 2012.  
[www.mbc.malopolska.pl/publication/78459](http://www.mbc.malopolska.pl/publication/78459)
8. Część VIII. Ostatnia zima rząckiego uroczyiska, czyli przykład symbiozy człowieka i przyrody po krakowsku.  
[www.mbc.malopolska.pl/publication/78947](http://www.mbc.malopolska.pl/publication/78947)
9. Część IX. Zima 2012/13. Krowodrza, Łobzów, Nowa Wieś, Czarna Wieś, Zwierzyniec, Zakrzówek, Ludwinów, Podgórze (Kopiec Krakusa), Wola Duchacka, Piaski Wielkie, Rajska, Prokocim i Płaszów (Bagry).  
[www.mbc.malopolska.pl/publication/80638](http://www.mbc.malopolska.pl/publication/80638)
10. Część X. Przedwiośnie 2013. Edycja II. Krowodrza, Nowa i Czarna Wieś, Zwierzyniec, Podgórze, Wola Duchacka, Borek Fałęcki, Płaszów, Piaski Wielkie, Rząka, Krzyszkowice.  
[www.mbc.malopolska.pl/publication/82506](http://www.mbc.malopolska.pl/publication/82506)
11. Część XI. Wiosna 2013. Rondo Mogiłskie, wokół Wisły, Zwierzyniec, Półwie Zwierzynieckie, Zakrzówek – Skały Twardowskiego, Podgórze– Kopiec Krakusa, Las Bonarka, Płaszów - Bagry, Wola Duchacka, Prokocim, Piaski Wielkie, rząckie ugory, Rajska, Krzyszkowice  
[www.mbc.malopolska.pl/publication/85310](http://www.mbc.malopolska.pl/publication/85310)

12. Część XII. Lato 2013. Kopiec Piłsudskiego, Las Wolski, podnóże Kopca Kościuszki, Skały Twardowskiego, dębnicki brzeg Wisły, Krzesławice, Płaszów – Bagry, Wola Duchacka (teren dawnego KL Płaszów i Park Duchacki), Piaski Wielkie, rząckie ugory, Kosocice, Krzyszkowice [www.mbc.malopolska.pl/publication/87314](http://www.mbc.malopolska.pl/publication/87314)
13. Część XIII. Jesień 2013. Rondo Mogiłskie, Las Wolski i Wola Justowska, Czarna Wieś, Zwierzyniec (Sikornik i Kopiec Kościuszki), Półwie Zwierzynieckie (Błonia), Nowy Świat (Kossakówka), Dębniki, Zakrzówek (okolice Ronda Grunwaldzkiego; Krakowski Fiord), Pychowice, Kostrze i Bodzów, Podgórze (Wzgórze Lasoty; Kopiec Krakusa).  
[www.mbc.malopolska.pl/publication/89214](http://www.mbc.malopolska.pl/publication/89214)
14. Część XIV. Jesień 2013 c.d. Wola Duchacka (teren dawnego KL Płaszów; Park Duchacki i jego okolice), Prokocim, Płaszów – Bagry, Piaski Wielkie, Rząka, Rajsko, Kosocice, Krzyszkowice – Chabrowe Wzgórze. Dodatek– Migawki z Cmentarza Rakowickiego (2009-2013) [www.mbc.malopolska.pl/publication/89215](http://www.mbc.malopolska.pl/publication/89215)
15. Część XV. Zima i przedwiośnie 2013-2014. Planty, Wola Justowska i Las Wolski, Przegorzały, Zwierzyniec (Sikornik i Kopiec Kościuszki), Dębniki, Zakrzówek, Pychowice, Krowodrza, Grzegórzki, Rakowice – Czyżyny i Mogiła.  
[www.mbc.malopolska.pl/publication/90758](http://www.mbc.malopolska.pl/publication/90758)
16. Część XVI. Zima i przedwiośnie 2013-2014 c.d. Podgórze (Zabłocie i Kopiec Krakusa), Płaszów (Bagry), Wola Duchacka (KL Płaszów i Park Duchacki), Prokocim, Piaski Wielkie, Rząka, Krzyszkowice. Dodatek – Migawki z Cmentarza Rakowickiego (c.d.).  
[www.mbc.malopolska.pl/publication/90759](http://www.mbc.malopolska.pl/publication/90759)
17. Część XVII. Wiosna 2014. Wawel, Kossakówka, Czarna Wieś, Zwierzyniec (Sikornik), Wola Justowska – Las Wolski Półwie Zwierzynieckie (Błonia), Dębniki, Zakrzówek, Czyżyny-Rakowice.  
[www.mbc.malopolska.pl/publication/92612](http://www.mbc.malopolska.pl/publication/92612)
18. Część XVIII. Wiosna 2014 c.d. Płaszów - Bagry, Wola Duchacka, Prokocim, Piaski Wielkie, Łagiewniki, Borek Fałęcki, Kosocice, Barycz, Krzyszkowice, Wieliczka.  
[www.mbc.malopolska.pl/publication/92613](http://www.mbc.malopolska.pl/publication/92613)
19. Część XIX. Lato 2014. Śródmieście - Planty, Piasek, Czarna Wieś, Kazimierz, Zakrzówek, Pychowice, Kobierzyn.  
[www.mbc.malopolska.pl/publication/94204](http://www.mbc.malopolska.pl/publication/94204)
20. Część XX. Lato 2014 c.d. Podgórze, Płaszów - Bagry, Wola Duchacka, Wieliczka. Migawki z Cmentarza Rakowickiego i jego okolic.  
[www.mbc.malopolska.pl/publication/94205](http://www.mbc.malopolska.pl/publication/94205)
21. Część XXI. Lato 2014 c.d. Wisła i jej sąsiedztwo, Rudawa i jej okolice, Wola Justowska (Las Wolski), Pychowice i Kobierzyn, Kostrze i Bodzów, Tyniec, Piekary, Płaszów (Bagry), Rząka, Wieliczka.  
[www.mbc.malopolska.pl/publication/94326](http://www.mbc.malopolska.pl/publication/94326)

22. Część XXII. Jesień 2014. Wzdłuż Wisły, Kossakówka, Śródmieście, Kazimierz, Piasek, Czarna Wieś (Park Jordana), Półwsie Zwierzynieckie (Błonia), Zwierzyniec (Sikornik), Wola Justowska, obrzeżem Lasu Wolskiego.  
[www.mbc.malopolska.pl/publication/96156](http://www.mbc.malopolska.pl/publication/96156)
23. Część XXIII. Jesień 2014 c.d. Dębniki, Zakrzówek, Ludwinów, Pychowice.  
[www.mbc.malopolska.pl/publication/96168](http://www.mbc.malopolska.pl/publication/96168)
24. Część XXIV. Jesień 2014 c.d. Podgórze, Płaszów (Bagry), Wola Duchacka, Prokocim, Piaski Wielkie, Rząka, Borek Fałęcki i Łagiewniki, Wieliczka, Puszcza Niepołomska.  
[www.mbc.malopolska.pl/publication/96171](http://www.mbc.malopolska.pl/publication/96171)
25. Część XXV. Przedzimy 2014. Wola Justowska, Zwierzyniec(Sikornik), Półwsie Zwierzynieckie(Błonia), Kazimierz, Podgórze, Wola Duchacka, Prokocim, Rząka, Piaski Wielkie, Kurdwanów.  
[www.mbc.malopolska.pl/publication/96186](http://www.mbc.malopolska.pl/publication/96186)
26. Część XXVI. Zima 2014/2015. Śródmieście, Kazimierz, Piasek, Czarna Wieś (Park Jordana), Półwsie Zwierzynieckie (Błonia), Zwierzyniec (Sikornik), Dębniki, Zakrzówek (Skały Twardowskiego), Podgórze (Kopiec Krakusa), Wola Duchacka (dawny KL Płaszów i Park Duchacki), Płaszów (Bagry) Prokocim, Rząka, Kosocice, Wieliczka.  
[www.mbc.malopolska.pl/publication/96191](http://www.mbc.malopolska.pl/publication/96191)
27. Część XXVII. Przedwiośnie 2015. Śródmieście, Piasek, wzdłuż Rudawy, Zwierzyniec wzdłuż Wisły, Przegorzały, Bielany, Kryspinów, Aleksandrowice, Dębniki, Zakrzówek, Podgórze, Płaszów (Bagry), Wola Duchacka, Rząka.  
[www.mbc.malopolska.pl/publication/96197](http://www.mbc.malopolska.pl/publication/96197)
28. Część XXVIII. Wiosna 2015. Zabytkowe Śródmieście, Piasek, Półwsie Zwierzynieckie (Błonia), Wzdłuż Rudawy, Zwierzyniec (Sikornik), Wola Justowska i Las Wolski, Wzdłuż Wisły, Dębniki, Zakrzówek, Ludwinów, Pychowice.  
[www.mbc.malopolska.pl/publication/96211](http://www.mbc.malopolska.pl/publication/96211)
29. Część XXIX. Wiosna 2015(c.d.) Podgórze, Wola Duchacka, Płaszów (Bagry), Prokocim, Piaski Wielkie, Rząka, Łagiewniki, Borek Fałęcki, Kosocice, Krzyszkowice, Wieliczka.  
[www.mbc.malopolska.pl/publication/96215](http://www.mbc.malopolska.pl/publication/96215)
30. Część XXX. Lato 2015 Śródmieście, Wesoła, Piasek, Półwsie Zwierzynieckie (Błonia), Zwierzyniec, Wola Justowska i Las Wolski, Dębniki, Zakrzówek, Ludwinów, Pychowice, Podgórze, Wola Duchacka, Płaszów (Bagry), Prokocim, Rząka, Łagiewniki.  
[www.mbc.malopolska.pl/publication/97188](http://www.mbc.malopolska.pl/publication/97188)
31. Część XXXI. Jesień 2015. Śródmieście i Wawel, Kleparz, Piasek, Półwsie Zwierzynieckie (Błonia), Czarna Wieś, Zwierzyniec, Wola Justowska i Las Wolski, Bielany, Kryspinów i Olszanica.  
[www.mbc.malopolska.pl/publication/97189](http://www.mbc.malopolska.pl/publication/97189)

32. Część XXXII. Jesień 2015 (c.d.). Zakrzówek, Pychowice i okolica, Wola Duchacka, Płaszów (Bagry), Prokocim, Rząka, Krzyszkowice, Wieliczka..  
[www.mbc.malopolska.pl/publication/97190](http://www.mbc.malopolska.pl/publication/97190)
33. Część XXXIII. Przedzime i zima 2015/2016. Zabytkowe Śródmieście, Kleparz, Piasek, Stradom i Kazimierz, Czarna Wieś, Półwie Zwierzynieckie, Zwierzyniec, Wola Justowska i Las Wolski, Przegorzały, Bielany, Kryspinów, Dębniaki, Zakrzówek, Pychowice.  
[www.mbc.malopolska.pl/publication/98196](http://www.mbc.malopolska.pl/publication/98196)
34. Część XXXIV. Przedzime i zima 2015/2016. c.d. Podgórze (kamieniołom Libana), Wola Duchacka (Park Duchacki i KL Płaszów), Bagry i stary Płaszów, Prokocim, Piaski Wielkie, Rząka, Kosocice, Rajska, Krzyszkowice.  
[www.mbc.malopolska.pl/publication/98197](http://www.mbc.malopolska.pl/publication/98197)
35. Część XXXV. Wiosna 2016. Zabytkowe Śródmieście, Wesoła, Stradom, Wzdłuż Wisły od Ludwinowa do Dębniaki, Piasek, Półwie Zwierzynieckie (Błonia), Zwierzyniec, Bielany, Cmentarz Rakowicki, Czyżyny.  
[www.mbc.malopolska.pl/publication/98198](http://www.mbc.malopolska.pl/publication/98198)
36. Część XXXVI. Wiosna 2016 (c.d.) Podgórze, Na styku Ludwinowa i Zakrzówka, Dębniaki, Pychowice, Łagiewniki, Wola Duchacka, Płaszowskie Bagry, Prokocim, Rząka, Kosocice, Barycz, Krzyszkowice, Wieliczka, Kłaj, Marszowice, Wola Zręczyska, Zagórzany.  
[www.mbc.malopolska.pl/publication/98199](http://www.mbc.malopolska.pl/publication/98199)
37. Część XXXVII. Lato 2016. Piasek, Kazimierz, Zwierzyniec, Wola Duchacka, Płaszów, Prokocim, Rząka, Łagiewniki, Borek Fałęcki.
38. Część XXXVIII. Jesień 2016. Planty, Wesoła, Piasek, Półwie Zwierzynieckie, Zwierzyniec, Wola Justowska, Bielany, Kryspinów, Olszanica, Cmentarz Rakowicki.  
[www.mbc.malopolska.pl/publication/99085](http://www.mbc.malopolska.pl/publication/99085)
39. Część XXXIX. Jesień 2016 (c.d.). Dębniaki, Zakrzówek, Pychowice, Podgórze, Wola Duchacka, Płaszów (Bagry), Prokocim, Piaski Wielkie, Rząka, Rajska.  
[www.mbc.malopolska.pl/publication/99086](http://www.mbc.malopolska.pl/publication/99086)
40. Część XL. Zima 2016/2017. Śródmieście, Piasek, Wesoła, Zwierzyniec, Wola Justowska, Kazimierz, Podgórze, Wola Duchacka, Płaszów, Prokocim, Piaski Wielkie, Rząka, Borek Fałęcki, Olsza, Czyżyny-Rakowice.  
[www.mbc.malopolska.pl/publication/99087](http://www.mbc.malopolska.pl/publication/99087)

## **V. Drzwi krakowskich kamienic czynszowych i domów podmiejskich**

1. Część I. Piasek i Nowy Świat.  
[www.mbc.malopolska.pl/publication/69109](http://www.mbc.malopolska.pl/publication/69109)
2. Część II. Śródmieście, Stradom, Kazimierz, Wesoła, Dębniki i Podgórze  
[www.mbc.malopolska.pl/publication/69110](http://www.mbc.malopolska.pl/publication/69110)
3. Część III. Śródmieście (c.d.), Piasek (c.d.), podmiejski Kraków.  
[www.mbc.malopolska.pl/publication/69430](http://www.mbc.malopolska.pl/publication/69430)
4. Część IV. Śródmieście (c.d.), Kleparz, Wesoła (c.d.).  
[www.mbc.malopolska.pl/publication/71803](http://www.mbc.malopolska.pl/publication/71803)
5. Część V. Śródmieście, Piasek, Kleparz i Wesoła – uzupełnienia.  
[www.mbc.malopolska.pl/publication/72474](http://www.mbc.malopolska.pl/publication/72474)
6. Część VI. Wesoła, Stradom i Kazimierz (c.d.) oraz podmiejska Krowodrza.  
[www.mbc.malopolska.pl/publication/730887](http://www.mbc.malopolska.pl/publication/730887)
7. Część VII. Piasek, Wesoła, Kazimierz i Podgórze – uzupełnienia.  
[www.mbc.malopolska.pl/publication/73088](http://www.mbc.malopolska.pl/publication/73088)
8. Część VIII. Piasek – uzupełnienia.  
[www.mbc.malopolska.pl/publication/73717](http://www.mbc.malopolska.pl/publication/73717)

## **VI. Detale krakowskich czynszówek i domów. Wybrane drzwi i portale, klamki, okna i obramienia, witraże i figury naścienne.**

1. Część I. Zabytkowe Śródmieście.  
[www.mbc.malopolska.pl/publication/88307](http://www.mbc.malopolska.pl/publication/88307)
2. Część II. Kleparz, Stradom, Kazimierz, Wesoła, Piasek i Nowy Świat.  
[www.mbc.malopolska.pl/publication/88308](http://www.mbc.malopolska.pl/publication/88308)
3. Część III. Kalejdoskop krakowski i Kraków podmiejski.  
[www.mbc.malopolska.pl/publication/89316](http://www.mbc.malopolska.pl/publication/89316)
4. Część IV. Śródmieście, Wesoła, Kleparz, Piasek, Stradom, Podgórze, podmiejska Mogiła.  
[www.mbc.malopolska.pl/publication/90757](http://www.mbc.malopolska.pl/publication/90757)
5. Część V. Śródmieście, Wesoła, Piasek, Nowy Świat, Czarna Wieś, Podgórze. Podmiejski Kraków: Zakrzówek i Wola Duchacka.  
[www.mbc.malopolska.pl/publication/94203](http://www.mbc.malopolska.pl/publication/94203)
6. Część VI. Uzupełnienia: Śródmieście, Kleparz, Piasek i Podgórze. Podmiejski Kraków: Krowodrza, Nowa Wieś, Wola Justowska, Zwierzyniec, Zakrzówek, Ludwinów i Tynec.  
[www.mbc.malopolska.pl/publication/96154](http://www.mbc.malopolska.pl/publication/96154)

## **VII. Krakowskie i podkrakowskie jeziora, stawy, rozlewiska i mokradła**

### 1. Część I.

Dawna plaża pod Wawelem, Planty, Bronowice Wielkie, Czarna Wieś, Błonia, Zwierzyniec, Mydlniki i Kryspinów, Zakrzówek, Ludwinów, pogranicze Pychowic i Bodzowa, pychowickie łąki, Przegorzały i Bielany, posolvay'owskie stawy w Borku Fałęckim, okolice Bonarki, kamieniołom Libana, teren KL Płaszów, Bagry, nabrzeże Wisły w Rybitwach i Płaszowie, Dąbie, łąki mogiłskie, Bieńczyce i Olsza.

[www.mbc.malopolska.pl/publication/74564](http://www.mbc.malopolska.pl/publication/74564)

### 2. Część II.

Parki: w Nowym i Starym Prokocimiu, Wola Duchacka, Piaski Wielkie, Rząka, Krzyszkowice, Rajsko, Kosocice, Barycz i Wieliczka.

[www.mbc.malopolska.pl/publication/74567](http://www.mbc.malopolska.pl/publication/74567)

## **VIII. Liczne albumy o Krakowie i jego okolicach opublikowane na mojej stronie serwisu społecznościowego Facebook:**

<http://pl-pl.facebook.com/people/Leszek-Grabowski/100000321665908>

## **B. Opracowania dotyczące Ziemi Gdowskiej**

### **B.1. Sagi i historie rodzinne**

1. Saga rodu Grabowskich z Bilczyc i Liplasa koło Gdowa. Edycja XIV.  
[www.mbc.malopolska.pl/publication/8610](http://www.mbc.malopolska.pl/publication/8610)
2. Saga rodu Chanków i Kędrynów z Podolan i okolic Gdowa. Edycja VI  
uzup.  
[www.mbc.malopolska.pl/publication/10372](http://www.mbc.malopolska.pl/publication/10372)
3. Szkic do historii badań nad drzewem genealogicznym rodu Chanków  
z Podolan i okolic Gdowa.  
[www.mbc.malopolska.pl/publication/14677](http://www.mbc.malopolska.pl/publication/14677)
4. Notka o rodach: Kaletów – „Wójcioków”, Augustynków – „Frysiów”  
i Mrozowskich z Bilczyc koło Gdowa. Edycja VIII.  
[www.mbc.malopolska.pl/publication/13924](http://www.mbc.malopolska.pl/publication/13924)

### **B.2 Albumy o Ziemi Gdowskiej**

#### **I. Gdów i jego okolice – odchodzący świat**

1. Część I. Gdów, Bilczyce, Liplas, Podolany, Wola Zręczycka,  
Jaroszkówka, Lipnica Murowana. Edycja II.  
[www.mbc.malopolska.pl/publication/15443](http://www.mbc.malopolska.pl/publication/15443)
2. Część II. Gdów, Przebieczany, Marszowice, Jaroszkówka, Kobylec,  
Kłęczana, Wola Zręczycka.  
[www.mbc.malopolska.pl/publication/15730](http://www.mbc.malopolska.pl/publication/15730)
3. Część III. Wiatowice, Niegowić, Marszowice, Bilczyce, Gdów, Grzybowa,  
Zręczyce, Wola Zręczycka, Kłęczana, Łapanów, Szlak Papieski -  
odcinek od Kłęczany do Łapanowa. Edycja II.  
[www.mbc.malopolska.pl/publication/15731](http://www.mbc.malopolska.pl/publication/15731)
4. Część IV. Bilczyce, Gdów, Podolany, Wola Zręczycka i Zręczyce.  
Edycja II.  
[www.mbc.malopolska.pl/publication/17022](http://www.mbc.malopolska.pl/publication/17022)
5. Część V. Bilczyce, Liplas, Niegowić, Gdów i Grzybowa.  
[www.mbc.malopolska.pl/publication/17844](http://www.mbc.malopolska.pl/publication/17844)
6. Część VI. Zagórzany, Gdów, Podolany, Jaroszkówka, Wieniec,  
Nieznanowice, Marszowice, Bilczyce i Łazany.  
[www.mbc.malopolska.pl/publication/21257](http://www.mbc.malopolska.pl/publication/21257)
7. Część VII. Lednica Górna, Trąbki, Łazany Bilczyce, Gdów, Marszowice,  
Wola Zręczycka i Zagórzany.  
[www.mbc.malopolska.pl/publication/24065](http://www.mbc.malopolska.pl/publication/24065)
8. Część VIII. Łazany, Gdów, Niegowić, Krakuszowice, Grodkowice,  
Kłęczana, Kobylec i Łapanów  
[www.mbc.malopolska.pl/publication/56953](http://www.mbc.malopolska.pl/publication/56953)
9. Część IX. Nieznanowice, Pierzchów, Cichawa. Szlak Papieski – odcinek  
od Niegowici do granic Kłęczany.  
[www.mbc.malopolska.pl/publication/58646](http://www.mbc.malopolska.pl/publication/58646)



10. Część X. Łazany, Bilczyce, Gdów, Pierzchów, Niegowić i Wiatowice. Edycja II.  
[www.mbc.malopolska.pl/publication/61319](http://www.mbc.malopolska.pl/publication/61319)
11. Część XI. Jawczyce, Liplas, Gdów, Wola Zręczycka, Kobylec; wybrane archiwalia.  
[www.mbc.malopolska.pl/publication/77982](http://www.mbc.malopolska.pl/publication/77982)
12. Część XII. Gdów, Marszowice, Jaroszkówka, Kobylec; kilka wyburzonych już chałup z Gdowa, Marszowic i Kobylca. Edycja II.  
[www.mbc.malopolska.pl/publication/85467](http://www.mbc.malopolska.pl/publication/85467)
13. Część XIII. Rekonesans po Gdowie a.d. 2015, Bilczyce, Jawczyce, Podolany, Wola Zręczycka, Marszowice. Edycja III.  
[www.mbc.malopolska.pl/publication/94401](http://www.mbc.malopolska.pl/publication/94401)
14. Część XIV. Muzeum Dwór Feillów w Woli Zręczyckiej koło Gdowa, jego historia, otoczenie i okolica. Zagórzany.  
[www.mbc.malopolska.pl/publication/98706](http://www.mbc.malopolska.pl/publication/98706)

## **II. Budownictwo ludowe, małomiasteczkowe i dworskie oraz kapliczki i inne pamiątki Ziemi Krakowskiej**

1. Część I. Gdów.  
[www.mbc.malopolska.pl/publication/94399](http://www.mbc.malopolska.pl/publication/94399)
2. Część II. Bilczyce, Jawczyce, Grzybowa.  
[www.mbc.malopolska.pl/publication/94400](http://www.mbc.malopolska.pl/publication/94400)
3. Część III. Dobczyce i ich okolice.  
[www.mbc.malopolska.pl/publication/99109](http://www.mbc.malopolska.pl/publication/99109)

## C. Opracowania dotyczące Ziemi Krakowskiej.

### C.1. Albumy o Ziemi Krakowskiej

#### I. Dawny świat okolic Krakowa

1. Część I. Dobczyce i Dziekanowice. Edycja 2.  
[www.mbc.malopolska.pl/publication/19619](http://www.mbc.malopolska.pl/publication/19619)
2. Część II. Wieliczka i Roźnowa.  
[www.mbc.malopolska.pl/publication/19620](http://www.mbc.malopolska.pl/publication/19620)
3. Część III. Wieliczka i jej okolice (c.d.). Wieliczka, Czarnochowice, Lednica Górna, Przebieczany, Biskupice, Szczygłów, Surówki – Zabłocie.  
[www.mbc.malopolska.pl/publication/21938](http://www.mbc.malopolska.pl/publication/21938)
4. Część IV. Wieliczka i jej okolice (cd). Wieliczka, Krzyszkowice, Lednica Górna, Czarnochowice i Śledziejowice.  
[www.mbc.malopolska.pl/publication/56793](http://www.mbc.malopolska.pl/publication/56793)
5. Część V. Łapanów i jego okolice. Łapanów, Kobylec, Jaroszówka, Szlak Papieski – odcinek od Łapanowa do Kobylca.  
[www.mbc.malopolska.pl/publication/56794](http://www.mbc.malopolska.pl/publication/56794)
6. Część VI. Dobczyce i ich okolice (c.d.). Dobczyce i Kornatka. Edycja 2.  
[www.mbc.malopolska.pl/publication/57409](http://www.mbc.malopolska.pl/publication/57409)
7. Część VII. Mozaika podkrakowska. Edycja 2.  
Puszcza Niepołomicka i jej okolice, Brzesko Nowe, Pleszów, Kościelniki i Górka Kościelnicza, Zielonki, Korzkiew i ich okolice, Rudawa i jej okolice, Wola Zręczycka i Zagórzany, wokół Dobczyc i Podchybie koło Lanckorony. Dodatek – Podkarpacie, okolice Rzeszowa: Świlcza, Mrowla i Bratkowice.  
[www.mbc.malopolska.pl/publication/59373](http://www.mbc.malopolska.pl/publication/59373)
8. Część VIII. Bochnia i jej okolice. Ziemia Tarnowska. Bochnia, Łapczyca, Lipnica Murowana, Jasień Brzeski, Tarnów i Ładna. Cmentarze wojenne o okresie I-ej wojny światowej z okolic Tarnowa. Edycja III.  
[www.mbc.malopolska.pl/publication/59639](http://www.mbc.malopolska.pl/publication/59639)
9. Część IX. Wieliczka i jej okolice (c.d.). Wokół centrum Wieliczki, Krzyszkowice oraz panoramy z Chabrowego Wzgórza, Śledziejowice i Kokotów.  
[www.mbc.malopolska.pl/publication/62561](http://www.mbc.malopolska.pl/publication/62561)
10. Część X. Wieliczka i jej okolice (c.d.). Lednica Górna, wokół centrum Wieliczki, Krzyszkowice oraz panoramy z Chabrowego Wzgórza, krajobrazy wokół Baryczy. Edycja II.  
[www.mbc.malopolska.pl/publication/69387](http://www.mbc.malopolska.pl/publication/69387)
11. Część XI. Bochnia i jej okolice (c.d.). Bochnia i Łapczyca.  
[www.mbc.malopolska.pl/publication/70813](http://www.mbc.malopolska.pl/publication/70813)
12. Część XII. Wieliczka i jej okolice (c.d.). Rekonesans wokół wzgórza Pod Baranem.  
[www.mbc.malopolska.pl/publication/71484](http://www.mbc.malopolska.pl/publication/71484)

13. Część XIII. Wieliczka i jej okolice (c.d.). Migawki z Wieliczki. Jeszcze jeden spacer po dawnych Krzyszkowicach.  
[www.mbc.malopolska.pl/publication/724743](http://www.mbc.malopolska.pl/publication/724743)
14. Część XIV. Wieliczka i jej okolice c.d. Galicyjskiej Wieliczki ciąg dalszy, Wzgórze Kaim. Edycja II.  
[www.mbc.malopolska.pl/publication/76407](http://www.mbc.malopolska.pl/publication/76407)
15. Część XV. Migawki z trasy: Staniątka, Niepołomice, Wola Batorska, Uście Solne, Szczurowa, Żabno, Ujście Jezuickie, Opatowiec, Gręboszów. Cmentarze wojenne i pomniki z okresu I-ej wojny światowej (c.d.): Wola Batorska - Sitowiec, Biskupice Radłowskie, Otfinów, Ujście Jezuickie, Gręboszów. Okolice Brzeska i Tarnowa – uzupełnienia. Edycja II.  
[www.mbc.malopolska.pl/publication/77197](http://www.mbc.malopolska.pl/publication/77197)
16. Część XVI. Wieliczka (c.d.) i kalejdoskop podkrakowski. Wielickich widoków ciąg dalszy, Krzyszkowice, Bilczyce, Staniątka, Niepołomice, Podłęże, Zakrzów, Świątniki Górne, Kryspinów, Aleksandrowice i Kleszczów. Edycja II.  
[www.mbc.malopolska.pl/96911](http://www.mbc.malopolska.pl/96911)

#### **D. Przydrożne zabytki sztuki sakralnej z rejonów: Krakowa, jego okolic i Ziemi Krakowskiej**

##### **I. Zabytkowe figury, kapliczki i krzyże przydrożne z rejonu Krakowa i jego okolic.**

1. Część I. Dawne przedmieścia Krakowa i podkrakowskie wsie.  
[www.mbc.malopolska.pl/publication/21231](http://www.mbc.malopolska.pl/publication/21231)
2. Część II. Centrum Krakowa w obrębie dawnego rdzenia austriackiej twierdzy.  
[www.mbc.malopolska.pl/publication/21258](http://www.mbc.malopolska.pl/publication/21258)
3. Część III. Ziemia Krakowska. Wieliczka, Gdów, Dobczyce i ich okolice.  
[www.mbc.malopolska.pl/publication/21259](http://www.mbc.malopolska.pl/publication/21259)
4. Część IV. Centrum Krakowa w obrębie dawnego rdzenia austriackiej twierdzy – uzupełnienia.  
[www.mbc.malopolska.pl/publication/74586](http://www.mbc.malopolska.pl/publication/74586)
5. Część V. Ziemia Krakowska cd.  
Wieliczka i jej okolice, Trąbki, Łazany, Gdów i jego okolice, Szlak Papieski: Niegowić – Marszowice – Klęczana - Kobylec - Łapanów, Łapanów i jego okolice, Niepołomice i ich okolice, Dołęga koło Szczurowej, Kościelniki, Bochnia i jej okolice, Dębno Tarnowskie, Żabno i jego okolice, Wola Pogórska.  
[www.mbc.malopolska.pl/publication/77198](http://www.mbc.malopolska.pl/publication/77198)

**E. Artykuły w Głosie Wielickim**  
[www.wielicki.glos24.pl](http://www.wielicki.glos24.pl)

1. Nr 1 (styczeń 2009) – „Odchodzący świat”.
2. Nr 2 (luty 2009) – „Negatyw na szklanej płytce”.
3. Nr 10 (październik 2009) – „Zapomniany mieszkaniec Bilczyc”;  
o Franciszku Augustynku – „Antonim Wichurze” - w setną rocznicę  
jego narodzin.
4. Nr 12 (grudzień 2009) – „Bilczyce z lat mego dzieciństwa”
5. Nr 1 (styczeń 2010) – „Bajeczna chałupa mojej babki z Bilczyc”.  
Część 1.
6. Nr 2 (luty 2010) – „Bajeczna chałupa mojej babki z Bilczyc”.  
Część 2.
7. Nr 3 (marzec 2010) – „Bajeczna chałupa mojej babki z Bilczyc”.  
Część 3.
8. Nr 4 (kwiecień 2010) – „Gdów z lat mojego dzieciństwa - początku lat  
60-tych XX-go wieku”. Część 1.
9. Nr 5 (maj 2010) – „Gdów z lat mojego dzieciństwa - początku lat  
60-tych XX-go wieku”. Część 2.
10. Nr 6 (czerwiec 2010)– „Tradycja nazw i przezwisk z dawnych Bilczyc”.  
Część 1.
11. Nr 7 (lipiec 2010) – „Tradycja nazw i przezwisk z dawnych Bilczyc”.  
Część 2”.
12. Nr 8 (sierpień 2010) – „Moja prababka „Magdusia”. Część 1.
13. Nr 10 (październik 2010) – „Moja prababka „Magdusia”. Część 2.
14. Nr 1 (styczeń 2011). „Wspomnienie Marcina Ciężarka”.
15. Nr 2 (luty 2011). „Jan Kaczmarczyk – zapomniana ofiara zbrodni  
katyńskiej”.
16. Nr 3 (marzec 2012). „Moja Babcia Bogdzina”.
17. Nr 9 (wrzesień 2012). „Z dziejów dworu w Bilczycach”.

**Artykuł z Wiadomości (10.2011)**  
[www.wiadomosci.krakow.pl](http://www.wiadomosci.krakow.pl)

O mnie. Barbara Bączek. „Dokumentalista z sercem”

**Dziennik Polski (19-20.01.2013)**

O mnie. Paulina Polak. „Fotografuje taki Kraków, który powoli przechodzi  
do przeszłości”.

**Gazeta Gdowianin**

Artykuły i notki na temat Ziemi Gdowskiej, publikowane na internetowej  
stronie w/w gazety – [www.gazetagdowianin.pl](http://www.gazetagdowianin.pl)

**Krowoderska.pl**

Wywiad ze mną Andrzeja Śledzia: „Coś było piękne powinno trwać”, z dnia 14.01.2016 – [www.krowoderska.pl](http://www.krowoderska.pl)  
[krowoderska.pl/cos-co-bylo-piekne-powinno-trwac/](http://krowoderska.pl/cos-co-bylo-piekne-powinno-trwac/)