

Leszek Grabowski

Krakowskie panoramy i widoki.

Część XXXVI. Wiosna 2016 (c.d.)

**Podgórze, Na styku Ludwinowa i Zakrzówka, Dębniki,
Pychowice, Łagiewniki, Wola Duchacka, Płaszowskie
Bagry, Prokocim, Rząka, Kosocice, Barycz, Krzyszkowice,
Wieliczka, Kłaj, Marszowice, Wola Zręczycka, Zagórzany.**

Kraków 2016

Leszek Grabowski

**Krakowskie panoramy i widoki.
Część XXXVI. Wiosna 2016 (c.d.)
Podgórze, Na styku Ludwinowa i Zakrzówka, Dębniki,
Pychowice, Łagiewniki, Wola Duchacka, Płaszowskie
Bagry, Prokocim, Rząka, Kosocice, Barycz, Krzyszkowice,
Wieliczka, Kłaj, Marszowice, Wola Zręczycka, Zagórzany.**

Kraków 31.07.2016

**Na prawach rękopisu
© Copyright by Leszek Grabowski
Kraków 2016**

Spis Treści

| | | |
|-------|---|---------|
| 0. | Wstęp | 4 - 6 |
| I. | Podgórze | 7 - 8 |
| II. | Na styku Ludwinowa i Zakrzówka | 9 - 17 |
| III. | Dębniki | 18 - 27 |
| IV. | Pychowice | 28 - 44 |
| V. | Łagiewniki | 45 - 48 |
| VI. | Wola Duchacka | 49 - 76 |
| VII. | Płaszowskie Bagry | 77-126 |
| VIII. | Prokocim | 127-127 |
| IX. | Rząka | 128-139 |
| X. | Kosocice | 140-145 |
| XI. | Barycz | 146-149 |
| XII. | Krzyszkowice | 150-153 |
| XIII. | Wieliczka | 154-163 |
| XIV. | Kłaj (Puszcza Niepołomska) | 164-167 |
| XV. | Marszowice | 168-170 |
| XVI. | Wola Zręczycka | 171-173 |
| VIII. | Zagórzany | 174-181 |
| | Załącznik. Moje opracowania dostępne na forum MBC i artykuły opublikowane na łamach Głosu Wielickiego | 182-199 |



Fot. nr 1. Z Kropką nad Bagrami.

0. Wstęp

XXXVI część z cyklu „Krakowskie panoramy i widoki” jest drugim z albumów, jakie czasowo obejmuje okres wiosenny roku 2016, a terytorialnie prawobrzeżny Kraków. Przypomnę, że w zbiorach z tej serii staram się uwiecznić zmiany krajobrazowo-widokowe zachodzące w wyglądzie zarówno zabytkowego centrum Krakowa, jak i jego obrzeży oraz dawnych przedmieść. Tym razem, niejako w formie dodatku, zamieściłem zdjęcia wykonane poza Krakowem: w Wieliczce, Puszczy Niepołomickiej, nad Rabą oraz w okolicy Gdowa, ze szczególnie cennym panoramami Beskidu Wyspowego w ujęciach z punktu widokowego w Zagórzanach.

Rozdział I (fot. nr: 2-18), to kilkanaście migawek z terenu Podgórze, szczególnie z tradycyjnego odpustu Rękawka, który odbywa się na błoni przed fortem nr 31 („św. Benedykt”) oraz pod samym Kopcem Kraka, w pierwszy wtorek po Świątach Wielkanocnych. Jest to od dawna kultywowany w Krakowie obrzęd, którego geneza sięga czasów pogańskich. Gdy się jednak cofam wstecz, to muszę stwierdzić, że kiedyś (pół wieku temu) miał on bardziej charakterystyczny i specyficzny charakter, a sprzedawane zabawki i miniatury, choć też w większości tandetne, miały jednak więcej uroku i przynajmniej po części były wytworami rzemiosła artystycznego. Dziś dominują kolorowe plastiki i chińszczyzna, które to przedmioty nie mają za wiele wspólnego z obrzędem. Trudno dostrzec dawne zabawki, więc przynajmniej w tej materii tradycja mocno zamiera.

Ze smutkiem dokumentuję kolejną dewastację nagrobka Edwarda Dembowskiego na starym Cmentarzu Podgórskim, co doprawdy trudno w jakikolwiek sposób skomentować.

Rozdział II (fot. nr: 20-31) jest smutną impresją na temat zanikania dawnych przedmieść Krakowa i ich niepowtarzalnego klimatu, którym ja od dziecka przesiąkałem. Ukazuję w nim zmiany zachodzące na pograniczu Ludwinowa i Zakrzówka, w sąsiedztwie ulic: Barskiej i Konopnickiej, gdzie dawna zabudowa jest regularnie wypierana przez nowe giganty, jak Centrum Kongresowe, czy Hotel Hilton Garden Inn, a jej przyrodnicze otoczenie jest bezceremonialnie karczowane, by uzyskać wolne działki budowlane. Dobrze, że chociaż nie niszczy się dawnych kapliczek, zwykle zabytkowych, które są odnawiane i przenoszone w nowe miejsca, ale ich otoczenie jest już z innej epoki.

Od zawsze byłem i jestem nadal przeciwnikiem agresji budowlanej w miejscach, jak choćby parki i ich otuliny, które powinny być chronione miejscowymi PZP. Ich uchwalanie jakoś dziwnie w Krakowie się ślimaczy, a w międzyczasie są wydawane pozwolenia na budowę betonowych blokowisk. W rozdziale III (fot. nr: 32-39) ukazuję efekt takiej zmasowanej zabudowy na styku z Parkiem Dębnickim, co znów jest efektem działalności za nic nie liczącej się z opinią publiczną firmy deweloperskiej ECHO, rodem z Kielc, dla której w Krakowie nie ma żadnych świętości.

Firma ta wdarła się też niedawno na nadbrzeże Wisły, w sąsiedztwie ulicy Kościuszki oraz w bliskości przystani AZS i zabetonuje ten fragment, co pokazuję w poprzedniej części cyklu. Co będzie z dawnym Hotelem Cracovia, który to obiekt też ta firma zakupiła, pokaże czas, ale trudno nie spodziewać się rewolucyjnych zmian w jego wyglądzie. Dziwnym trafem decyzja konserwatora zabytków o wpisaniu obiektu do rejestru zabytków została cofnięta, więc pole do radosnej twórczości i „dogęszczania” wolnych przestrzeni jest tam spore.

Cudowny pychowicki step, który ciągle (jeszcze) przypomina ocean traw, choć niestety systematycznie zarasta, jest konsekwentnie otoczany przez współczesną zabudowę, szczególnie intensywną od strony osiedla Ruczaj-Zaborze, w rejonie ulic: Chmieleniec, Podole i Czerwone Maki. I za nic tu kwalifikacja „oceanu” do unijnej dyrektywy siedliskowej i programu Natura 2000 – step traci szybko swoje dawne oblicze, co po raz kolejny pokazują moje zdjęcia (rozdział IV - fot. nr: 40-72). A jak pięknie jest tu na wiosnę..... Czy młodemu pokoleniu nie zależy na relaksowaniu się pośród przepięknej przyrody, która występuje tak blisko centrum Krakowa?

W rozdziale V (fot. nr: 73-80) raz jeszcze powracam do Łągiwnik i pokazuję zmiany zachodzące na obszarze (z grubsza) otoczonym ulicami: Tisznera, Wadowicką, Na Grządkach, Przy Torze i Fredry, z fragmentem dawnej ulicy Ogrodniki pośrodku, gdzie od ćwierć wieku panoszy się „dżungla”. Kiedyś na tym obszarze funkcjonowały głównie niewielkie warsztaty rzemieślnicze, a dawny rolniczy charakter tej okolicy pozostał w nazwach niektórych ulic. Byłoby jednak rzeczą nie do pomyślenia, by taka „amazońska” kraina, w połączeniu z księżycowym krajobrazem zrujnowanych obiektów, pozostała w tym miejscu (i słusznie) zbyt długo. Powoli plantuje się teren i pewnie niebawem powstaną tu kolejne mrówkowce. Ale jeśli już budować w Krakowie nowe blokowiska i obiekty, to właśnie (z umiarem, bez przesadnego „dogęszczania”) w takich zdegradowanych miejscach, a nie niszczyć takich przepięknych zakątków, jak choćby Modraszkowa Łąka na Zakrzówku, czy obrzeża parków: Dębnickiego bądź Jerzmanowskich.

Rozdział VI to kolejna wizyta na obszarze dawnej Woli Duchackiej: jego skrajnej części, którą stanowi były niemiecki obóz koncentracyjny - KL Płaszów i jego obrzeże (fot. nr: 81-100) oraz w Parku Duchackim, który, choć formalnie jest już parkiem miejskim, to nadal egzystuje w stanie dzikim (może i dobrze, że nadal możemy tu obserwować „dzikie piękno”, co pokazują zdjęcia), a będący jego centralnym obiektem tzw. „Stary Dwór Bemów” aktualnie tworzy na poły „romantyczną ruinę” (fot. nr: 101-136).

Na obrzeżu dawnego KL Płaszów, w niecce dawnego kamieniołomu miejskiego przy ulicy Jerozolimskiej, gdzie w czasie II wojny światowej niewolniczo i w katorżniczych warunkach pracowali więźniowie tego łagru, niedawno w najlepsze powstało blokowisko, które aktualnie nadal się rozbudowuje (fot. nr: 82-83). Nie chciałbym mieszkać w takim miejscu, ale przykład ten pokazuje, że dla deweloperów nie ma w Krakowie miejsc szczególnie wartych poszanowania, bo miejsce to bardziej zasługuje na upamiętnienie.

Na terenach po przemysłowej Bonarce, o której przypomina nam tylko samotny komin oraz sąsiadującym z nim jeszcze pół wieku temu miejskim wysypiskiem, stale rozbudowuje się centrum handlowo-biurowe przy CH Bonarka, ale jeśli tworzyć w Krakowie nowe skupiska budynków, to akurat takie zdegradowane ekologicznie tereny najlepiej się chyba do tego nadają, więc jakoś szczególnie mnie ten rozrost nie irytuje.

Płaszowskie Bagry, kolejne przepiękne miejsce w Krakowie, które zasługuje na szczególną ochronę, mam tu myśli również ich otulinę, jest ulubionym przeze mnie miejscem spacerów i wiosenno-letnich kąpiei. Poza kąpieliskiem zlokalizowanym na styku ulic: Koziej i Kaczej są one nadal dzikie i boje się, że plany ich „zagospodarowania” zmienią ten akwen w pełni płatny i nasycony różnej maści strażami, jak choćby ma to miejsce w Kryspinowie, czy ostatnio na Zakrzówku, byle tylko zedrzeć kasę z mieszkańców.

Oczywiście z niepokojem obserwuje i dokumentuje zabudowę otuliny zbiornika. Niedawno w jego sąsiedztwie powstała estakada tramwajowo-rowerowa, a wokół ulic: Koziej i Bagrowej rozrasta się nowa zabudowa, zbyt blisko tego pięknego zakątka. Kończy pracę stacja rozrządowa w Prokocimiu i w jej miejscu też pewnie powstaną nowe blokowiska. Czy to przesadne betonowanie nie naruszy intymności i uroku tego miejsca? Co do tego mam bardzo poważne wątpliwości.

Moje impresje fotograficzne z różnych faz wiosny zebrałem w rozdziale VII – fot. nr: 137-238.

W dorzeczu Drwinki, a więc na terenie Piasków Wielkich i skrajnego fragmentu Prokocimia ma powstać park rzeczny. Czy uda się uratować przed zabudową i włączyć w jego obszar takie choćby fragmenty gruntów, jak ten z ulicy Nowosądeckiej, sąsiadujący przez jezdnię z placem targowym Manhattan (rozdział VIII – fot. nr: 240)?

Sytuację na rżączkich ugorach, czyli terenie z grubsza otoczonym ulicami: Obronną, Rżączką i Kosocicką, Jakubowskiego i Kostaneckiego, z przecinającą je wzdłuż „ulicą” (chyba przyszlą?) Słona Woda, obserwuję i dokumentuję od lat. Nie udało się uratować zalesionego terenu wzdłuż ulicy Jakubowskiego, gdzie aktualnie powstaje kompleks szpitalny AM, a dodatkowo w każdej chwili może ruszyć budowa wielkiego blokowiska, którego osią ma być właśnie owa ulica Słona Woda. Póki co, dzięki zaangażowaniu działaczy ekologicznych, głównie Mariusza Waszkiewicza, decyzja o udzieleniu pozwolenia na budowę utknęła w sądzie, a wszystko za sprawą większego ze stawów, o którego przyszłość wyrażane są poważne i uzasadnione obawy.

I mimo tak poważnego terytorialnego uszczerbku obszar tych ugorów jest nadal bardzo urokliwy i idealnie nadający się na spacer i rekreację dla mieszkańców pobliskich osiedli. Impresje fotograficzne z tego terenu, a także z przedpola Rżaki, z miejsca za autostradą, gdzie o dawnej bytności mieszkańców przypomina porzucony sad i rybny kiedyś staw, zebrałem w rozdziale IX – fot. nr: 242-264.

Kosocice w zasadzie do początku XXI wieku opierały się zmasowanej zabudowie i były oazą zielonych przedmieść Krakowa. Od kilka lat jednak i tu trwa intensywna działalność budowlana, która początkowo objęła jedynie sąsiedztwo ulicy Żelazowskiego, a obecnie wkracza w „buraczaną” kiedyś ulicę Hoborskiego i dociera do doliny Malinówki. Wiele się tu zmienia na niekorzyść, choć nadal jest tu pięknie, co dokumentują zdjęcia z rozdziału X – fot. nr: 265-276.

Kilka impresji fotograficznych z okolic stawu zapadliskowego w Baryczy i znad jego tafli, zawarłem w rozdziale XI – fot. nr: 277-284.

Konsekwentnie obserwuję i dokumentuję zabudowę krzyszkowickiego Chabrowego Wzgórza (rozdział XII – fot. nr: 285-292), który to obszar należy już do Wieliczki, a także zarastanie Wzgórza Kaim, dobrze widocznego z tego wzniesienia. Pamiątkowy obelisk, który przypomina o odparciu ataku wojsk rosyjskich na Kraków w dniu 6. grudnia 1914. roku, systematycznie ginie wśród panoszących się tam krzaków. Nowe szeregówki i pojedyncze domy równie szybko powstają na stromym zboczu potoku Malinówka, w sąsiedztwie ulicy Modrzewiowej, gdzie dosłownie wbijają się w stok, co szczególnie dobrze można obserwować od strony Kosocic i Baryczy (patrz również fot. nr 275 z rozdziału X i fot. nr: 288-289 z rozdziału XII).

Urokliwy użytek ekologiczny, który porasta na granicy z Krakowem, powoli zatracą swą intymność, gdyż z jednej strony sąsiaduje z hałaśliwą autostradą A-4, z drugiej zaś okraża go niska zabudowa mieszkalna Chabrowego Wzgórza, które dodatkowo przecinają nowopowstające tam drogi dojazdowe.

Kilkanaście wiosennych panoram i widoków Wieliczki, w tym również kilka migawek z Parku Mickiewicza, opisanych bezpośrednio pod zdjęciami, zebrałem w rozdziale XIII – fot. nr: 293-312.

Ślady mego pobytu w Puszczy Niepołomickiej, w jej fragmencie w sąsiedztwie Kłaju, pozbierałem w rozdziale XIV – fot. nr: 313-320.

Bardzo niekorzystne zmiany krajobrazowe zachodzą nad Rabą, w okolicach: Marszowic, Klęczany i Podolan. Rozległe kiedyś w tym miejscu, kamieniste plaże zarastają, a woda na tej przestrzeni staje się płytka i praktycznie niezdatna do pływania. Od strony Podolan, na terenie dawnych „isp” i uroczych łąk nadrzecznych, które od ponad ćwierć wieków regularnie zarastają, powstało rozległe rajdowisko dla warczących motocykli i quadów, co ciekawe niemal pod nosem wójta Gminy. Jak słyszę, miłośnicy dzikiej motoryzacji próbowali nawet szaleć na terenie wokół dworu na Woli Zręczyckiej, obszarze w końcu prawnie chronionym. Jak hałasują one w dni wolne od pracy lepiej nie wspominać.

Wszystko to wystrasza dawnych letników, którzy kiedyś masowo spędzali czas w tym pięknym miejscu nad Rabą; również ja sam coraz rzadziej tu zaglądam, choć miejsce to znam od dziecka. Gdzie te czasy, że od strony marszowickich pól dolatywał śpiew skowronków? Dziś teren ten zorany jest przez jeziora poeksploatacyjne, a ich otoczenie w pewnych fragmentach przypomina krajobraz księżycowy.

Kilka wybranych zdjęć z nad Raby zebrałem w rozdziale XV – fot. nr: 321-326.

Drewniany dwór na Woli Zręczyckiej, odrestaurowany po pożarze w połowie lat 30., niedawno powrócił w ręce spadkobierców, prawowitych właścicieli – małżeństwa: Anety i Krzysztofa Tylów. Pan Krzysztof jest wnukiem znanej do dziś w okolicy „Dzidzi” (Ewy) Jęknerówny, córki ostatnich dziedziców. Ta niezwykle prężna para wzięła się od razu do roboty i w czerwcu tego roku zostało tam otwarte, na szlaku architektury drewnianej Małopolski, muzeum rodziny Feillów, zaś w innych pomieszczeniach dworu będzie działał przytulny pensjonat. Miałem przyjemność poznać małżonków i po dłuższej z nimi rozmowie wierzę, że już niedługo powstanie tu znaczące centrum kulturalne Ziemi Gdowskiej, niezależne od oficjalnych instytucji kulturalnych w Gdowie.

Z miejscem tym wiążą mnie też rodzinne wspomnienia, gdyż w latach 20. zeszłego wieku miała się tu przyjemność zabawiać moja Mama, pospołu z dwoma siostrami: Karolką i Józią, co było dla nich sporym wyróżnieniem. „Dzidzia” była jedynaczką, a ich najstarsza siostra pracowała tu, jako ceniona kucharka i pomoc domowa, więc miały tam ułatwiony dostęp. Moja Mama wspominała te czasy z wielkim sentymentem, choć generalnie dla jej rodziny był to bardzo trudny życiowo okres.

Oprócz dworu o dawnych czasach przypomina jeszcze sąsiadujący z nim sad, którym nadal rodzą się wspaniałe renety: złote i szare. Kilka zdjęć z Woli Zręczyckiej zawiera rozdział XVI – fot. nr: 327-332.

Będąc na Woli Zręczyckiej trudno nie odwiedzić punktu widokowego w Zagórzach (rozdział XVI – fot. nr: 333-348), który znajduje się na wzniesieniu na skraju lasu. Z „Wólki” można tam dotrzeć ścieżką przez las, a spacer zajmuje około 40 minut. Z obrzeża lasu roztaczają się wspaniałe panoramy Beskidu Wyspowego (patrząc od lewej): Kamionnej i Pasierbieckiej Góry, garbatej Kostrzy, czubka Mogielicy nad Łopieniem, Lubogoszcy, Ciecienia z Księżą Górą i Grodziskiem oraz pasmem Łysiny i Lubomira. Przy jesiennych halniakach dobrze widać stąd nawet Tatry.

Schodząc nieco w dół zawsze przyjaźnie witają nas tutaj lokalne psy, których, na pełnej wolności, bytuje tu już ich drugie pokolenie. Piękna to okolica; dobrze, że Gmina Gdów zadbała, by ją chronić od zabudowy.

Wiele merytorycznych opisów i krótkich komentarzy znajduje się bezpośrednio pod zdjęciami.

Na końcu niech mi będzie wolno zaprosić miłośników krajobrazów i przyrody do obejrzenia albumu, gdzie (na marginesie prezentowanych zdjęć) i przykrych refleksji niestety nie brakuje. Cóż - serce boli, jak przystało na zakochanego w tym mieście starego Krakusa, który sporo już na tym świecie widział.

I. Podgórze



Fot. nr 2. Dawny zajazd Pod św. Benedyktem, który w II połowie XIX wieku został przekształcony w austriackie koszary, obecnie w trakcie remontu. Będzie tu oddział MHK, poświęcony historii Pogórza.



Fot. nr 3. Nadpalony, zabytkowy dworek z ulicy Limanowskiego, który nadal jest ruiną.



Fot. nr 4 (4-6). Trudno to komentować. Wandale znów nie oszczędzili nagrobka Edwarda Dembowskiego na starym Cmentarzu Podgórskim.



Fot. nr 5.



Fot. nr 6.



Fot. nr 7. Fort nr 31 – św. Benedykt, jeduna w Krakowie baszta maksymiliańska, który nadal czeka na lepszy los, choć (na szczęście) wizja nadbudowy go szklaną kopułą upadła.



Fot. nr 8. Fosa kuta w skale przy bastionie nr VIII, na południowej rubieży Twierdzy Kraków, w sąsiedztwie fortu nr 31.



Fot. nr 9 (9-19). Migawki z Rękawki, czyli tradycyjnego odpustu, który od wieków odbywa się na Błoniach pod fortem św. Benedykta, we wtorek po Świętach Wielkanocnych. Część kramów umieszczonych jest również pod Kopcem Kraka, gdzie pierwotnie odbywały się te obchody o pogańskiej genezie.



Fot. nr 10.



Fot. nr 11. Odnowiony kościółek św. Benedykta, który pospołu z fortem św. Benedykta tworzy niezwykle urokliwy zakątek Podgórze. Jego początki sięgają w mroki dziejów, do początków Państwa Polskiego, co potwierdziły niedawno tu przeprowadzone badania.



Fot. nr 12.



Fot. nr 13.



Fot. nr 14.



Fot. nr 15.



Fot. nr 16.



Fot. nr 17.



Fot. nr 18 (18-19). Kramy pod Kopcem Krakusa.



Fot. nr 18.

II. Na styku Ludwinowa i Zakrzówka



Fot. nr 20 (20-21). Trwa zabudowa wolnych przestrzeni Ludwinowa w sąsiedztwie Hotelu Hilton Garden Inn. Na pierwszym planie splantowany teren po dawnym sadzie, gdzie stała widoczna po prawej stronie kapliczka, obecnie przeniesiona ku ulicy Konopnickiej.



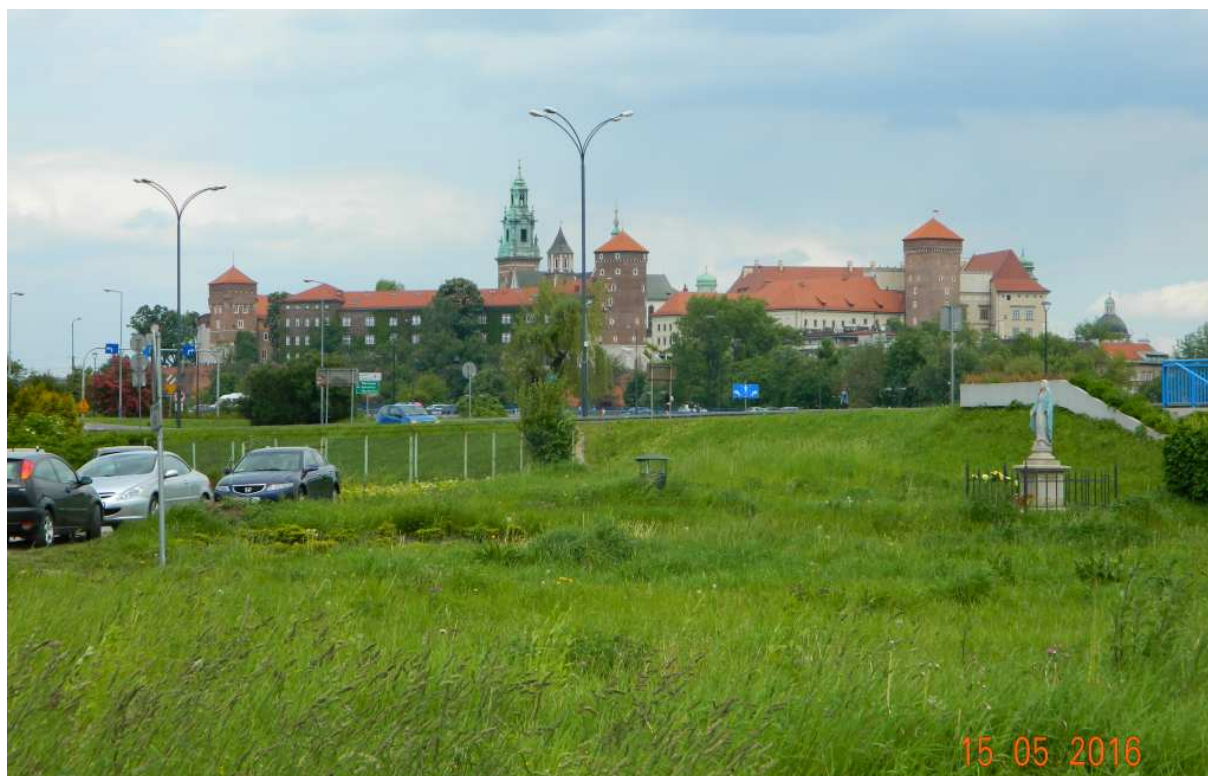
Fot. nr 21.



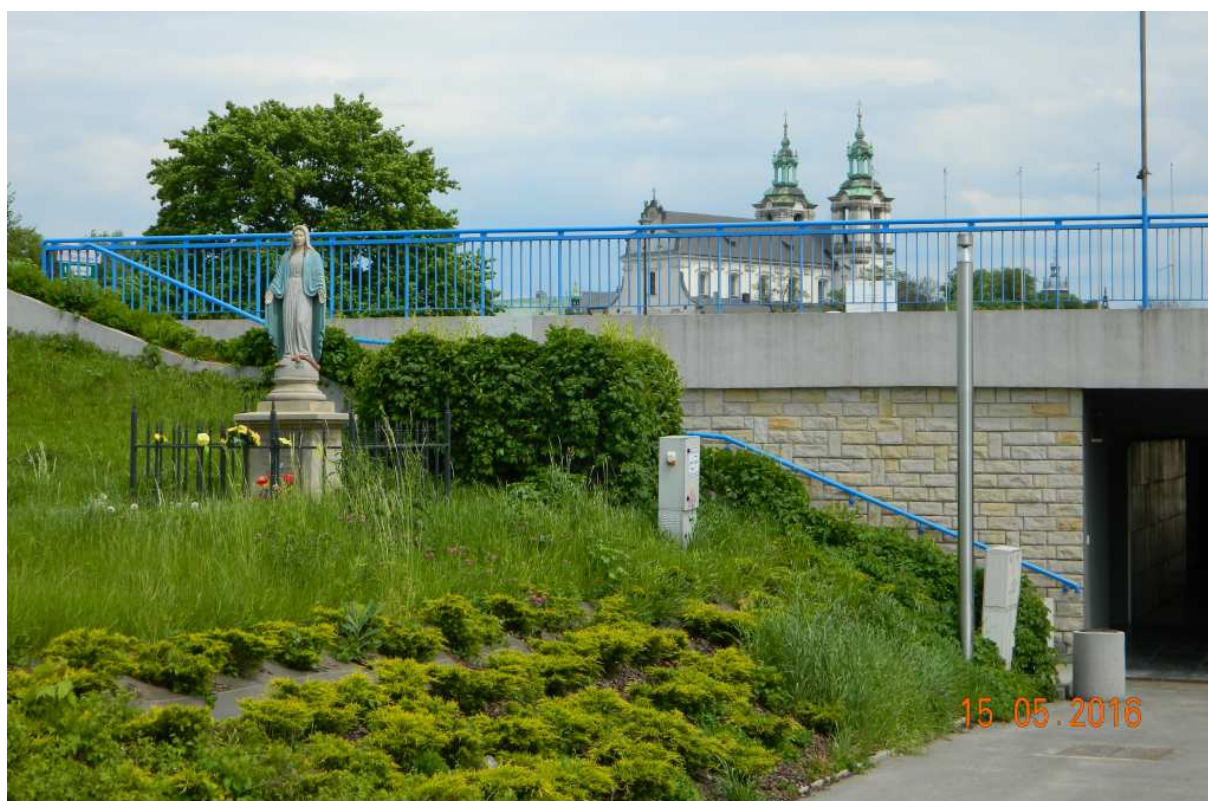
Fot. nr 22. Ta panorama Kazimierza, z tercetem zabytkowych kościołów, w ujęciu z ulicy Barskiej, już wkrótce może zostać przysłonięta.



Fot. nr 23 (23-27). Nowe miejsce posadowienia zabytkowej, bo 140-letniej kapliczki; obecnie stoi przy betonowym przejściu podziemnym, w sąsiedztwie ruchliwej ulicy Konopnickiej. Tu w tle: Wawel i Skalka.



Fot. nr 24. Ze Wzgórzem Wawelskim w tle.



Fot. nr 25. Z kościołem Paulinów na Skałce w tle.



Fot. nr 26. Lico kapliczki, która kiedyś stała pośród ludwinowskich sadów i zagród.



Fot. nr 27. Wspomnienie fundatora kapliczki, ludwinowskiego.....



Fot. nr 28 (28-30). Szybko znika dawna zabudowa ulicy Barskiej o nr: 57-63, a wraz z nią bezpowrotnie odchodzi podmiejski klimat pogranicza Ludwinowa i Zakrzówka.



Fot. nr 29. Ledwie kilka lat temu był tu jeszcze inny świat, co udało mi się uwiecznić.



Fot. nr 30.



Fot. nr 31. Centrum Kongresowe i zabytkowa kapliczka słupowa, kiedyś latarnia strzegąca rozstaju dróg, która niedawno została tu przeniesiona z ulicy Bułhaka, czyli symboliczny obraz wypierania dawnego przedmieścia przez współczesną zabudowę.

III. Dębniki



Fot. nr 32 (32-34). Eklektyczny Pałac Lasockich i jego detale – widok od strony parku.



Fot. nr 33.



Fot. nr 34.



Fot. nr 35. Park Dębnicki, który jeszcze do niedawna był cichy i odludny. Jego klimat diametralnie zmieniło przylegające do niego wielkie blokowisko (zdjęcia poniżej), które, wbrew licznym protestom, wybudowała firma deweloperska ECHO, rodem z Kielc.



Fot. nr 36 (36-39). Krajobraz Parku Dębnickiego po budowlanej burzy. To jakby lustrzane odbicie otuliny Parku Jerzmanowskich w Prokocimiu, gdzie na jego teren „włało się” jeszcze wyższe blokowisko.



Fot. nr 37.



Fot. nr 38.



Fot. nr 39.

IV. Pychowice



Fot. nr 40. Widok od strony osiedla w Pychowicach w stronę nowej zabudowy obrzeża stepu w rejonie ulic: Chmieleniec, Podole i Czerwone Maki.



Fot. nr 41 (41-42). Wysoczyzna w kształcie półwyspu, pośrodku zarastającego, pychowickiego stepu.



Fot. nr 42.



Fot. nr 42a.



Fot. nr 43 (43-44). Ścieżka pośród oceanu traw, tu z Górką Pychowicką w tle.



Fot. nr 44. Na przedpolu „półwyspu”. Widok w stronę osiedla Ruczaj-Zaborze.



Fot. nr 45 (45-54). Widoki z wysoczyzny („półwyspu”) przecinającej wzdłuż pychowicki ocean traw.



Fot. nr 46. W stronę Kostrza i Winnicy.



Fot. nr 47 (47-48). Z Osiedlem Ruczaj-Zaborze w tle.



Fot. nr 48.



Fot. nr 49. Stale rozrastające się osiedle mieszkaniowe w Pychowicach.



Fot. nr 50 (50-51). Ponad dawną wsią Pychowice w stronę Sikornika.



Fot. nr 51. Kopiec Kościuszki ponad Pychowicami.



Fot. nr 52. W stronę Górki Pychowickiej.



Fot. nr 53. Obrzeże Górki Pychowickiej.



Fot. nr 54. W stronę Pagórów Tynieckich.



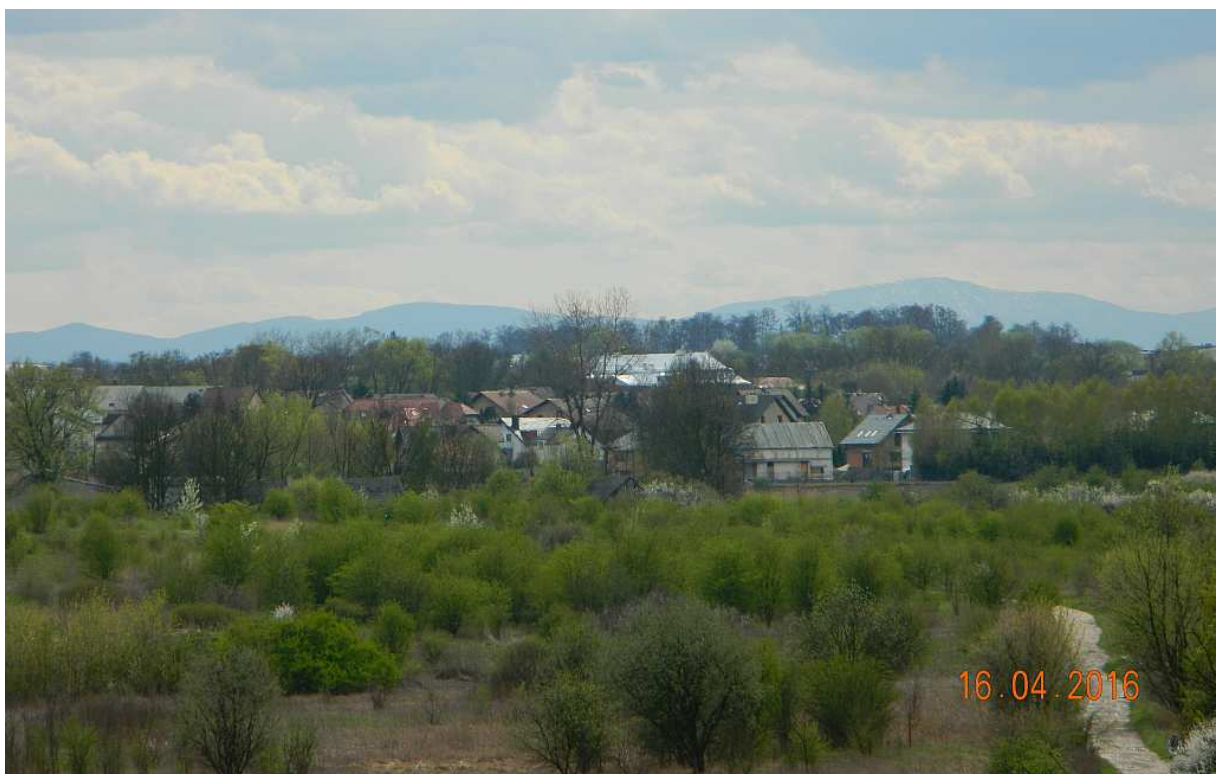
Fot. nr 55. Wjazd na Górkę Pychowicką od strony Skotnik – czyli wspomnienie drogi fortecznej z czasów Twierdzy Kraków.



Fot. nr 56 (56-58). Widoki spod Górki Pychowickiej. Tu w stronę Kobierzyna i ulic: Chmieleniec, Podole i Czerwone Maki.



Fot. nr 57. Rozrasta się zabudowa w sąsiedztwie osiedla Ruczaj-Zaborze, na przedpolu pychowickiego stepu.



Fot. nr 58. Ponad Skotnikami w stronę Babiej Góry.



Fot. nr 59 (59-64). Zarastający pychowicki ocean traw na obszarze pomiędzy ulicami: Skotnicką i Tyniecką. Widoki z polnego fragmentu ulicy Skotnickiej, czyli dawnej drogi fortecznej. Z prawej obrzeże Górki Pychowickiej.



Fot. nr 60 (60-61). Z kościołem Kamedułów w tle (z prawej).



Fot. nr 61. Kościół Kamedułów na bielańskiej Srebrnej Górze.



Fot. nr 62. W stronę Skotnik, Winnicy i Pagórów Tynieckich.



Fot. nr 63. W stronę ulic (od lewej): Chmieleniec, Podole i Czerwone Maki.
i.



Fot. nr 64. W stronę Kampusu UJ i osiedla Ruczaj-Zaborze..



Fot. nr 65 (65-66). Widoki z końcowego, połnego odcinka ulicy Gronostajowej.
Tu w stronę „półwyspu”.



Fot. nr 66. Z Górką Pychowicką w tle.



Fot. nr 67 (67-71). Widoki ze środkowego fragmentu ulicy Gronostajowej.



Fot. nr 68.



Fot. nr 69.



Fot. nr 70 (70-71). Rozrasta się betonowa zabudowa w sąsiedztwie ulic: Chmieleniec, Podole, Czerwone Maki.



Fot. nr 71.



Fot. nr 72. Widok z ulicy Gronostajowej i skrajnej części stepu na Górkę Pychowicką i Las Wolski – ujęcie ponad psychowickim oceanem traw.

V. Łągiewniki

Fot. nr 73. Tyły zabudowy ulicy Wadowickiej ponad ulicą Tisznera.



Fot. nr 74. W stronę ulicy Przy Torze – ujęcie od strony ulicy Fredry.



Fot. nr 75 (75-80). Zmienia się „puszczański” krajobraz wzdłuż dawnej ulicy Ogrodniki i w sąsiedztwie ulic: Przy Torze, Na Grządkach i Tisznera. W tle blok z ulicy Wadowickiej.



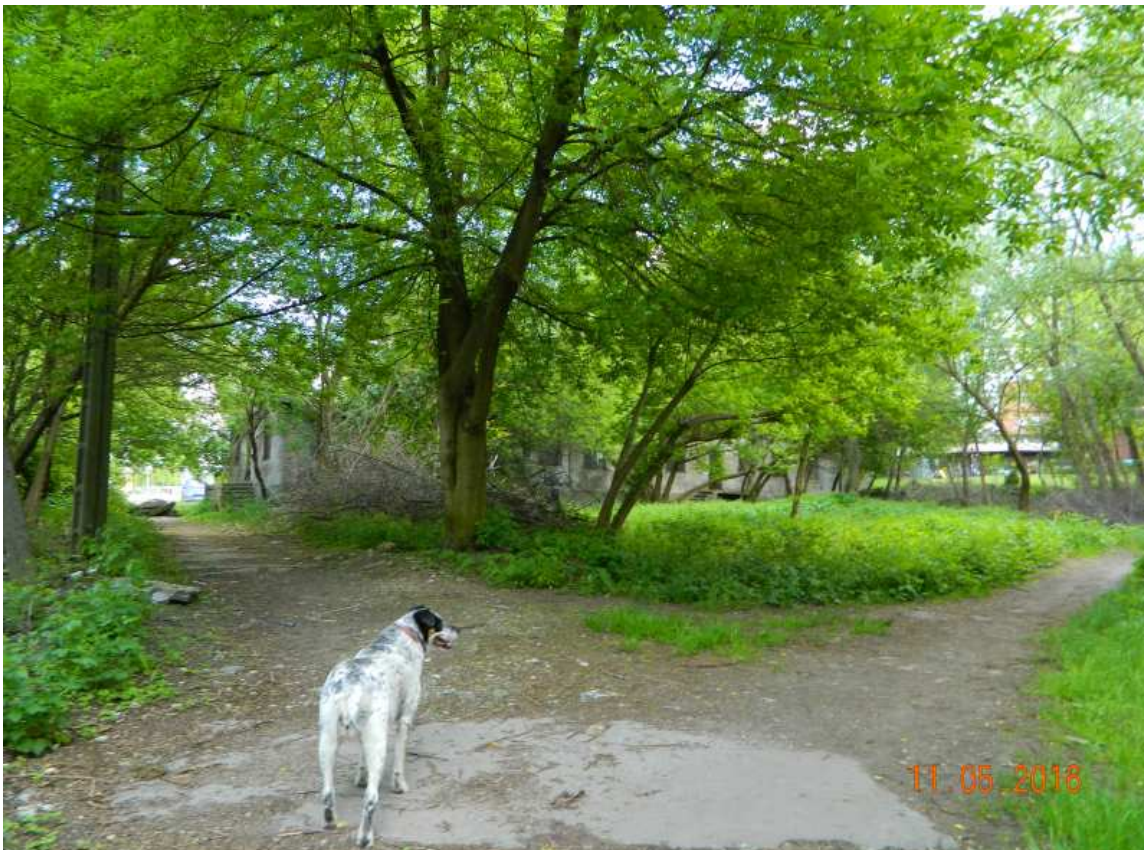
Fot. nr 76 (76-78). Porządkowanie terenu w sąsiedztwie ulicy Tisznera, zapewne pod przyszłą zabudowę.



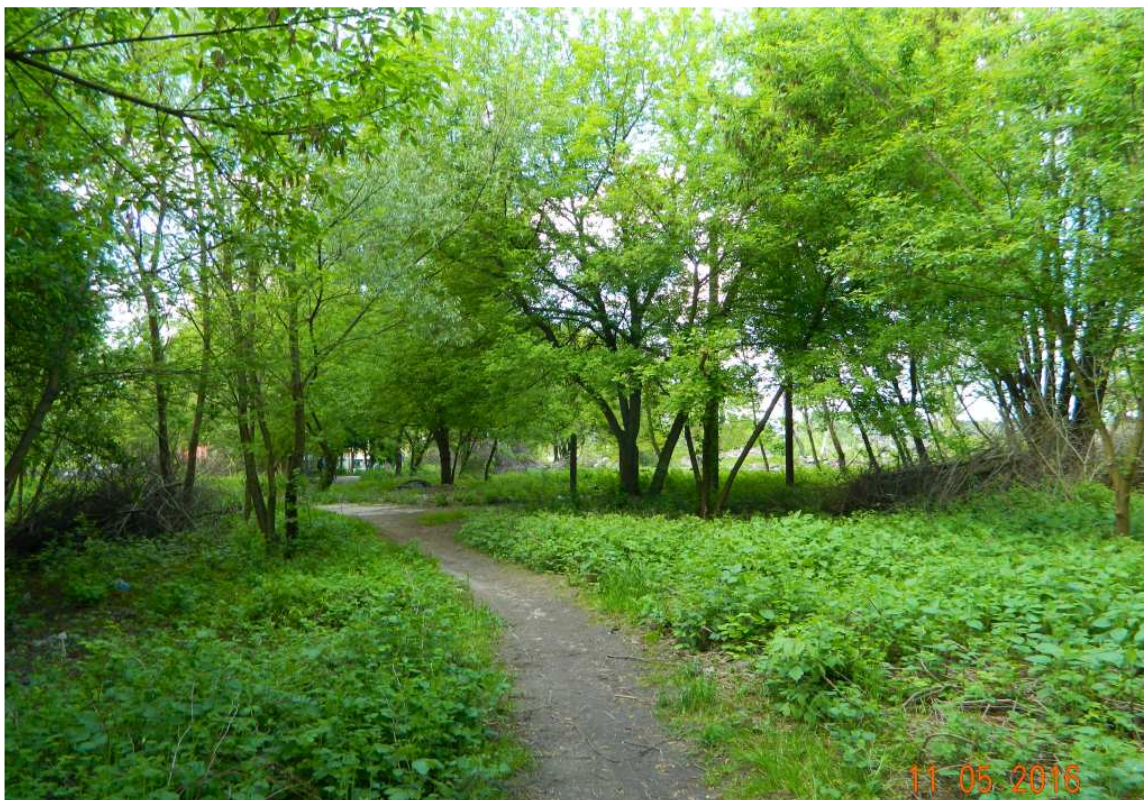
Fot. nr 77 (77-78). Księżycowy krajobraz pod wyburzeniu dawnych zakładów rzemieślniczych.



Fot. nr 78.



Fot. nr 79. Zrujnowany budynek w sąsiedztwie ulicy Na Grządkach, nadal pochłonięty przez zarośla. Chyba to jednak ostatki takich amazońskich klimatów.



Fot. nr 80. Zarośla, które szybko rozrastają się tutaj od ćwierć wieku. Tu ścieżka z ulicy Na Grządkach w kierunku ulicy Tisznera.

VI. Wola Duchacka

a. Teren dawnego KL Płaszów



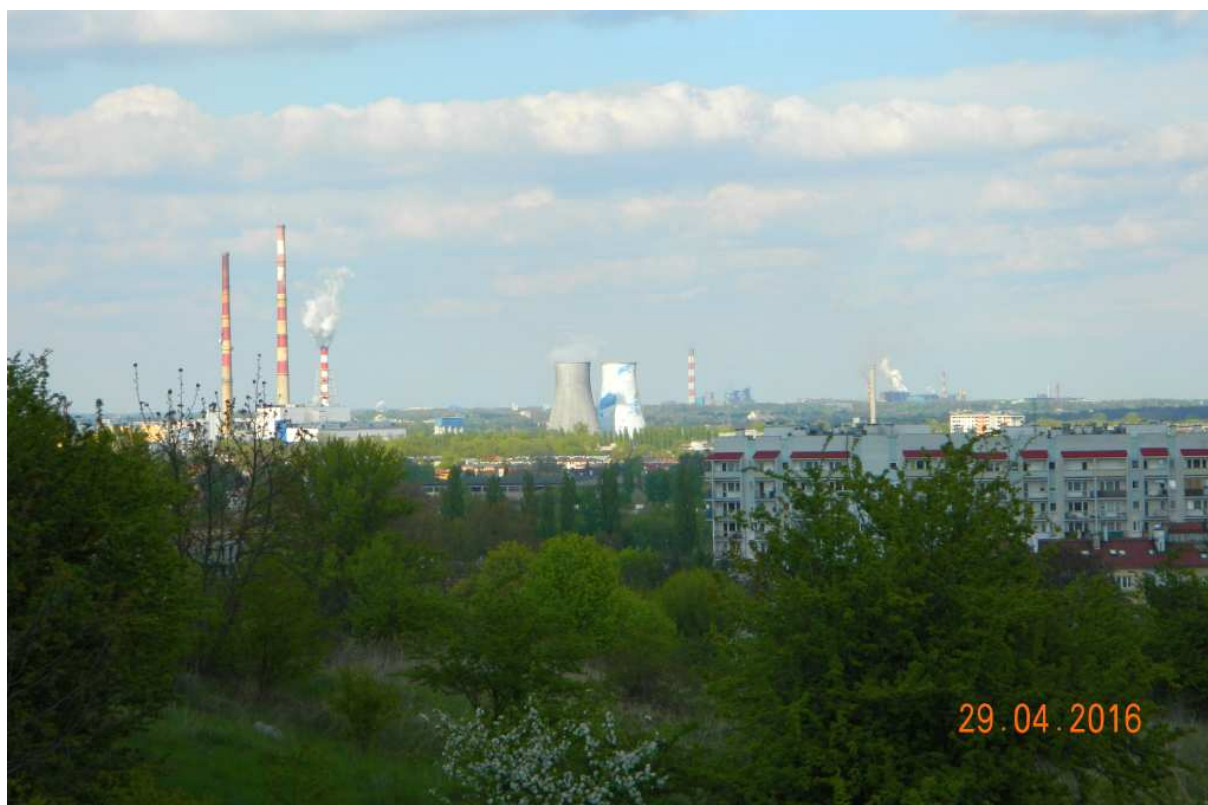
Fot. nr 81. Ponad dawnym KL Płaszów w stronę południową. Pośrodku fort w Rajsku.



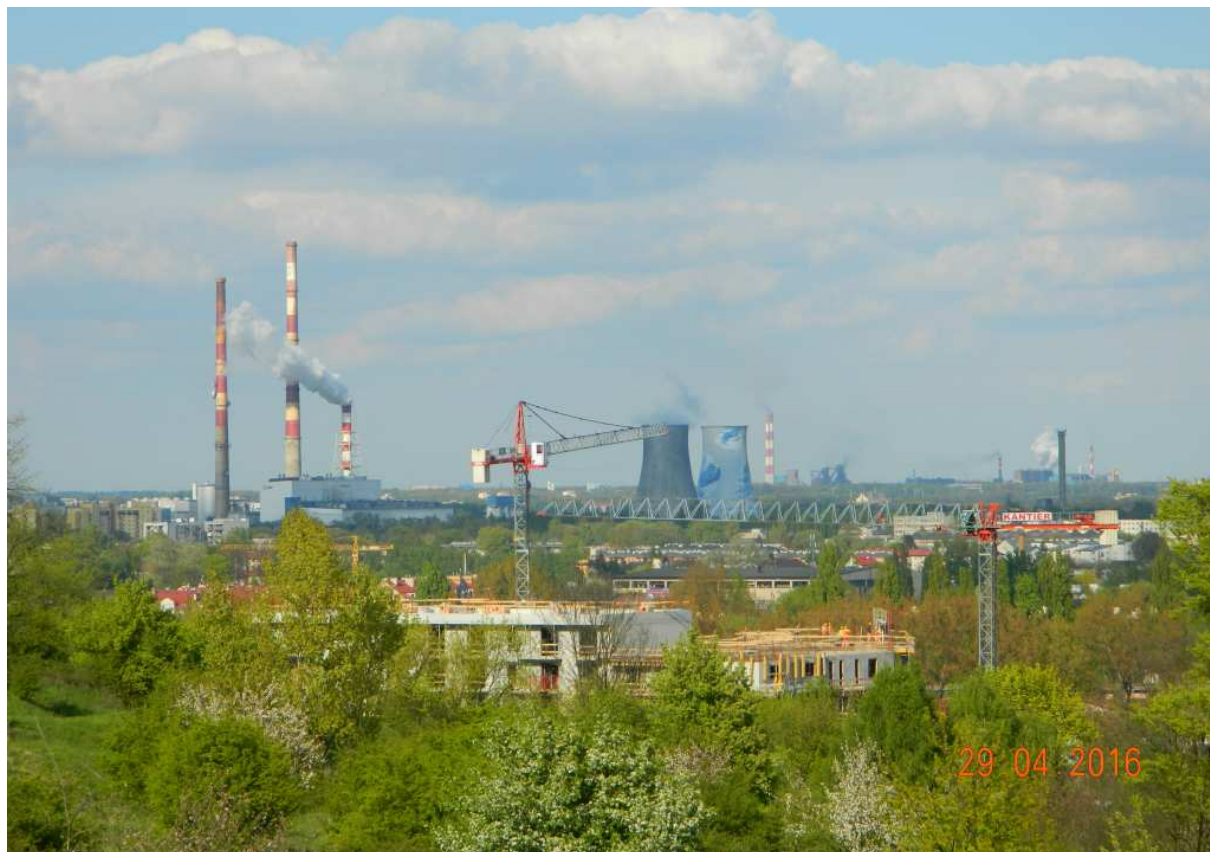
Fot. nr 82 (82-83). Trwa zabudowa niecki dawnego kamieniołomu miejskiego, który w czasie II wojny światowej był miejscem katorżniczej pracy więźniów KL Płaszów.



Fot. nr 83.



Fot. nr 84 (84-87). Widoki znad dawnego kamieniołomu przy ulicy Jerozolimskiej w stronę Łęgu i dawnej HiL.



Fot. nr 85.



Fot. nr 86.



Fot. nr 87. Przez przerzedzone zarośla nad dawnym placem apelowym widać teraz nawet zabudowę południowych osiedli Krakowa.



Fot. nr 88. Widok spod pomnika ku czci pomordowanych w kierunku wzgórza na granicy z kamieniołomem Libana, gdzie dziś funkcjonują zbiorniki rurociągu Raba.



Fot. nr 89. Kwitnąca jabłoń, jaka wiele na terenie KL i w jego obrzeżach.



Fot. nr 90 (90-91). Szaniec FS-22, a na jego wale pomnik ku czci pomordowanych w nazistowskim KL Płaszów



Fot. nr 91.



Fot. nr 92. Koniny elektrociepłowni w Łęgu w ujęciu spod pomnika.



Fot. nr 93. Trwa zabudowa fragmentu Woli Duchackiej we fragmencie pomiędzy ulicami: Kamieńskiego i Malborską.



Fot. nr 94 (94-95). Widoki spod szafca FS-22 w stronę stale rozbudowującego się giganta biurowo-handlowego w miejscu przemysłowej Bonarki. Po której pozostał tylko komin.



Fot. nr 95.



Fot. nr 96 (96-97). Krzyż na tzw. „Hujowej Górcze” – miejscu obozowych straceń.



Fot. nr 97.



Fot. nr 98. Resztki szańca FS-21 wokół górki z krzyżem.



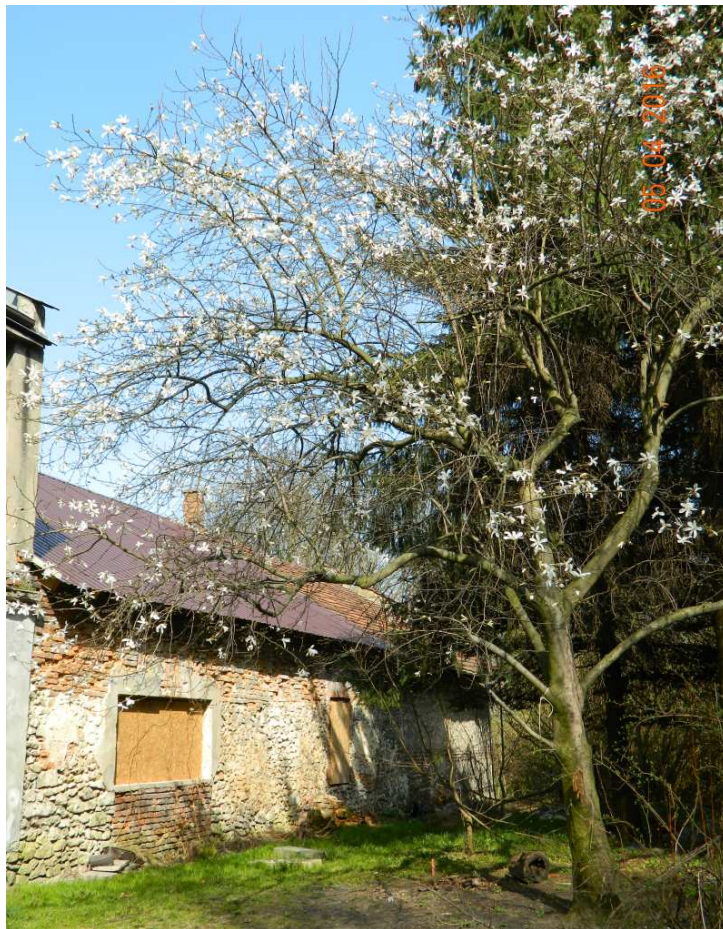
Fot. nr 99 (99-100). Widoki znad krawędzi skalnej ponad ulicą Heltmana. Tu w stronę dawnego placu apelowego i Krakowskich Wodociągów.



Fot. nr 100. Widok na ruinę dawnego domu pogrzebowego przy przedwojennym kirkucie oraz tzw. „szary dom” (ss-manów) z prawej. Z prawej zabudowa mieszkalna ulicy Jerozolimskiej, która powstała na terenie byłego obozu koncentracyjnego.

b. Park Duchacki

Fot. nr 101 (101-106). Stary Dwór Bemów, który ciągle czeka na lepsze czasy.



Fot. nr 102. Dawna wozownia.



Fot. nr 103. Fragment od strony ulicy Estońskiej.



Fot. nr 104 (104-105). Ujęcia od strony parku.



Fot. nr 105.



Fot. nr 106. Ściana boczna od strony ulicy Albańskiej.



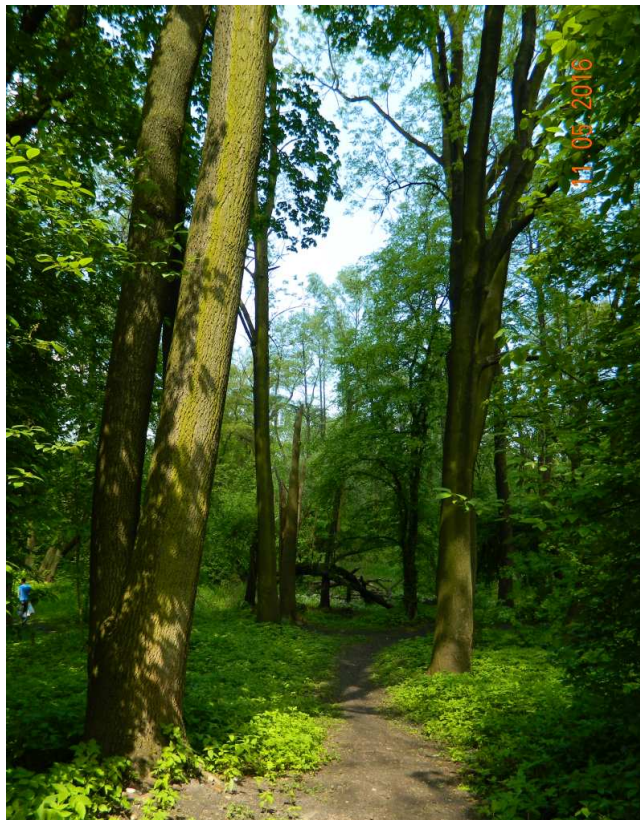
Fot. nr 107 (107-109). Ruina dawnego budynku gospodarczego w sąsiedztwie ulicy Albańskiej.



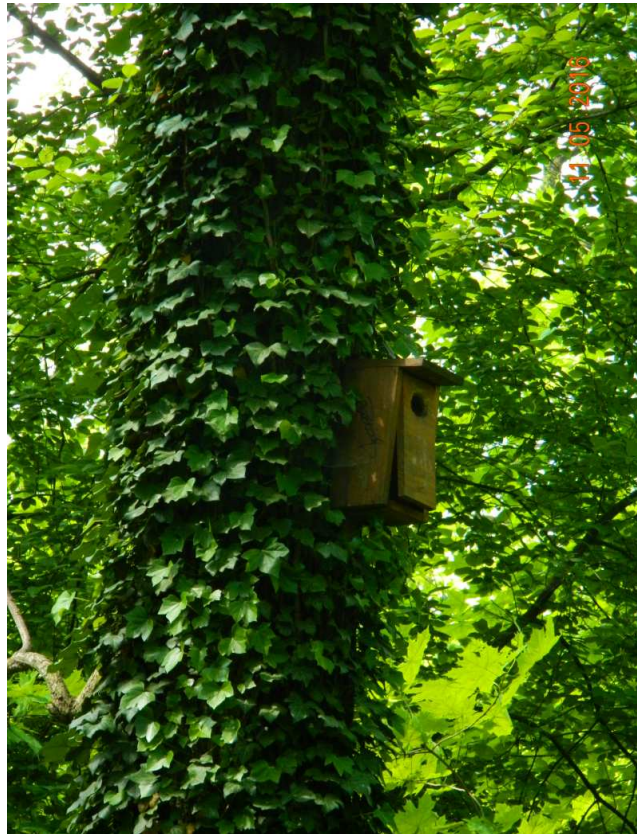
Fot. nr 108.



Fot. nr 109.



Fot. nr 110 (110-116). Kilka migawek z terenu dzikiego jeszcze Parku Duchackiego.
Jak się zmieni przyroda po „rewitalizacji”?



Fot. nr 111.



Fot. nr 112.



Fot. nr 113.



Fot. nr 114.



Fot. nr 115.



Fot. nr 116.



Fot. nr 117 (117-134). Uroki Stawu Duchackiego w różnych stadiach wiosny.



Fot. nr 118.



Fot. nr 119.



Fot. nr 120.



Fot. nr 121.



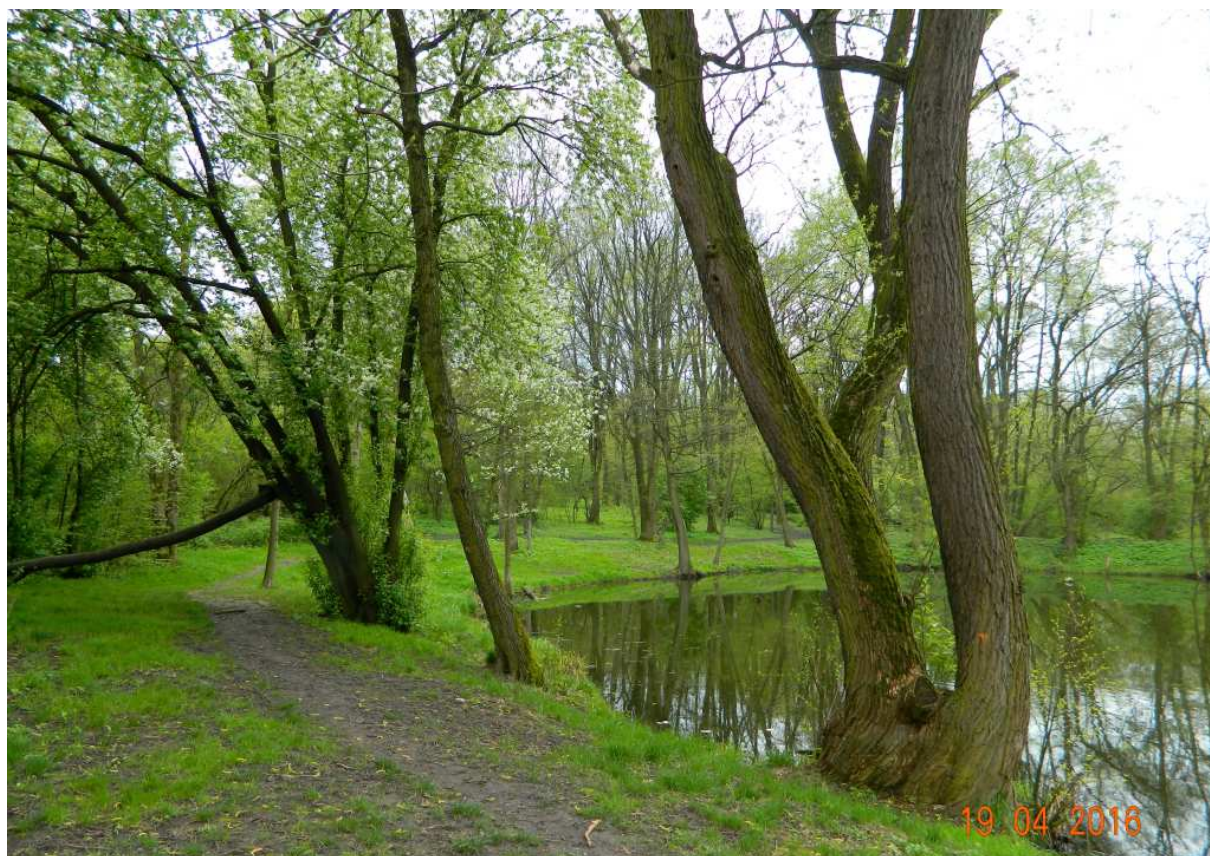
Fot. nr 122.



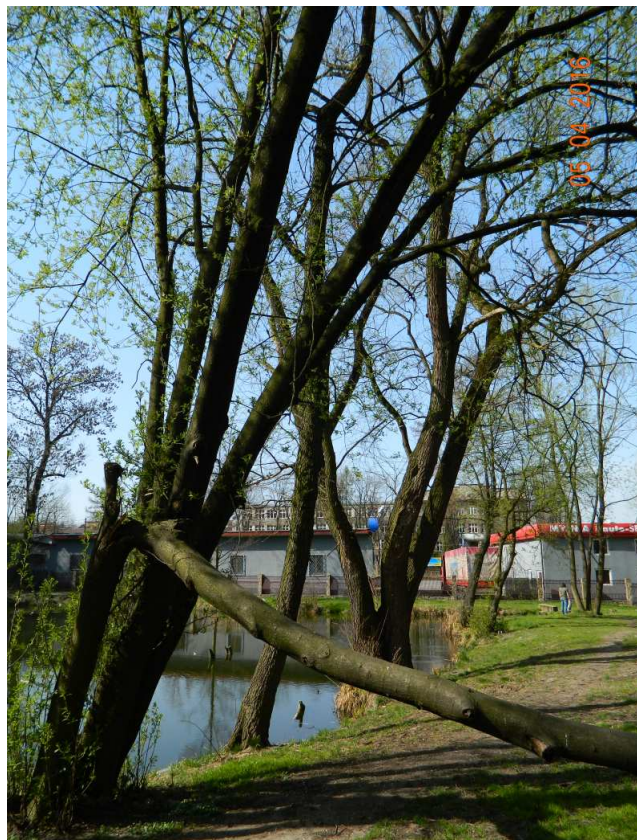
Fot. nr 123.



Fot. nr 124.



Fot. nr 125.



Fot. nr 126.



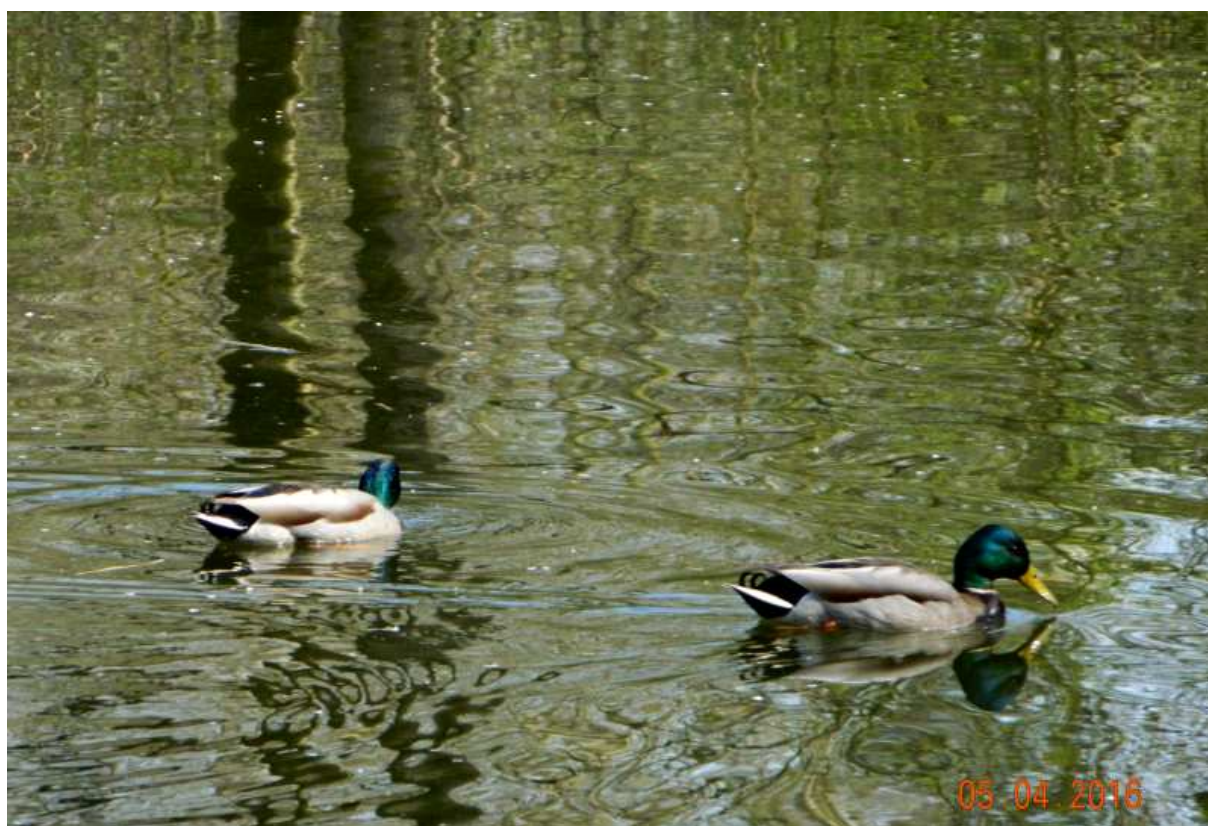
Fot. nr 127.



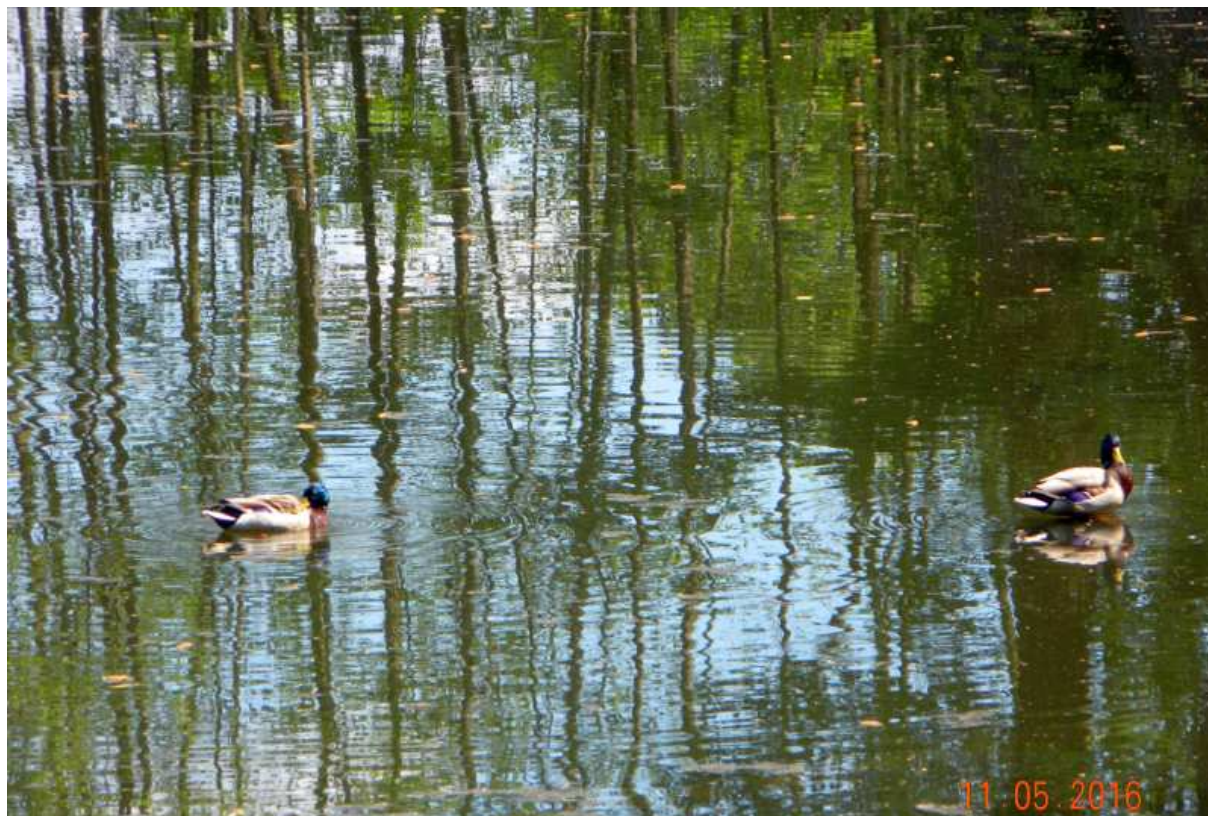
Fot. nr 128.



Fot. nr 129.



Fot. nr 130 (130-134). Mieszkańcy stawu.



Fot. nr 131.



Fot. nr 132.



Fot. nr 133.



Fot. nr 134.



Fot. nr 135 (135-136). Wiosna na przedpolu Parku.



Fot. nr 136.

VII. Płaszowskie Bagry



Fot. nr 137 (137-141). Panoramy Krakowa w ujęciach z kładki dla pieszych nad torami kolejowymi zamierającej stacji kolejowej w Prokocimiu.



Fot. nr 138.



Fot. nr 139.



Fot. nr 140.



Fot. nr 141.



Fot. nr 142 (142-147). Wzgórze Wawelskie ponad Bagrami w różnych fazach wiosny.



Fot. nr 143.



Fot. nr 144.



Fot. nr 145.



Fot. nr 146.



Fot. nr 147.



Fot. nr 148 (148-155). Ponad Bagrami – widoki od strony dzikiej plaży przy ulicy Bagrowej w stronę estakady tramwajowo-rowerowej.



Fot. nr 149



Fot. nr 150.



Fot. nr 151.



Fot. nr 152.



Fot. nr 153.



Fot. nr 154.



Fot. nr 155.



Fot. nr 156 (156-158). Widoki w stronę zabytkowego Śródmieścia Krakowa i Wesołej.



Fot. nr 157.



Fot. nr 158.



Fot. nr 159. Kominy elektrociepłowni w Łęgu w ujęciu z kładki dla pieszych.



Fot. nr 160 (160-162). Kominy w Łęgu w ujęciu z terenu rekreacyjnego przy dzikiej plaży w sąsiedztwie ulicy Bagrowej.



Fot. nr 161.



Fot. nr 162.



Fot. nr 163 (163-165). Teren rekreacyjny w sąsiedztwie ulicy Bagrowej w wiosennych klimatach.



Fot. nr 164.



Fot. nr 165.



Fot. nr 166 (166-168). Dzika plaża przy ulicy Bagrowej. Sezon kąpielowy w tym roku został rozpoczęty w dniu 21.05.16.



Fot. nr 167.



Fot. nr 168.



Fot. nr 169 (169-170). Widoki z sąsiedztwa terenów należących do AZS w kierunku torów kolejowych.



Fot. nr 170.



Fot. nr 171 (171-175). Ponad taflą Bagrów w stronę budynków Poczty Polskiej przy ulicy Prokocimskiej. Widoki pod strony dzikiej plaży.



Fot. nr 172.



Fot. nr 173.



Fot. nr 174.



Fot. nr 175.



Fot. nr 176 (176-177). Kropka – nasz wierny towarzysz. Na upały najlepsza mokra trawka.



Fot. nr 177.



Fot. nr 178. Łyska. To dzięki nim przy pływaniu nie dokuczają glony, bo zjadają je w ogromnych ilościach.



Fot. nr 179. Krzyżówki w poszukiwaniu gniazda.



Fot. nr 180 (180-181). Ujęcia od strony kładki w kierunku zespołu klasztornego Trynitarzy.



Fot. nr 181.



Fot. nr 182. Kominy elektrociepłowni w Łęgu ponad nowo zabudowywanym obszarem pomiędzy ulicami: Kozią i Bagrową.



Fot. nr 183. Widok od strony torów w kierunku dzikiej plaży z ulicy Bagrowej.



Fot. nr 184. Widok spod torów kolejowych w kierunku przystani klubu żeglarskiego Horn.



Fot. nr 185 (185-186). Widoki w stronę ulicy Kaczej.



Fot. nr 186. Tu spod torów kolejowych, zza „półwyspu”.



Fot. nr 187 (187-190). Widoki od strony torów kolejowych w stronę zespołu klasztornego Trynitarzy i estakady tramwajowej.



Fot. nr 188.



Fot. nr 189.



Fot. nr 190.



Fot. nr 191 (191-192). Wiosenne niebo nad Bagrami.



Fot. nr 192.



Fot. nr 193. Widok z „półwyspu” w stronę dzikiej plaży przy ulicy Bagrowej.



Fot. nr 194. Widok w stronę strzeżonego kąpieliska na styku ulic: Koziej i Kaczej.



Fot. nr 195 (195-196). Widoki od strony torów kolejowych w stronę elektrociepłowni Łęgu.



Fot. nr 196.



Fot. nr 197. Biała i pachnąca faza wiosny. Dla takich klimatów warto tu spacerować.



Fot. nr 198 (199-201). Widoki od strony torów kolejowych, z sąsiedztwa budynków Poczty Polskiej, w stronę ulicy Kaczej.



Fot. nr 199.



Fot. nr 200.



Fot. nr 201.



Fot. nr 202 (202-204). Ujęcia w wysokości budynków Poczty Polskiej w stronę styku ulic: Batki i Żołnierskiej.



Fot. nr 203.



Fot. nr 204.



Fot. nr 205 (205-207). Widoki od strony ulicy Żołnierskiej w kierunku kładki dla pieszych przy stacji rozrządowej Kraków-Prokocim.



Fot. nr 206.



Fot. nr 207.



Fot. nr 210 (210-214). Uroki zakola Bagrów w sąsiedztwie ulicy Żołnierskiej.



Fot. nr 211.



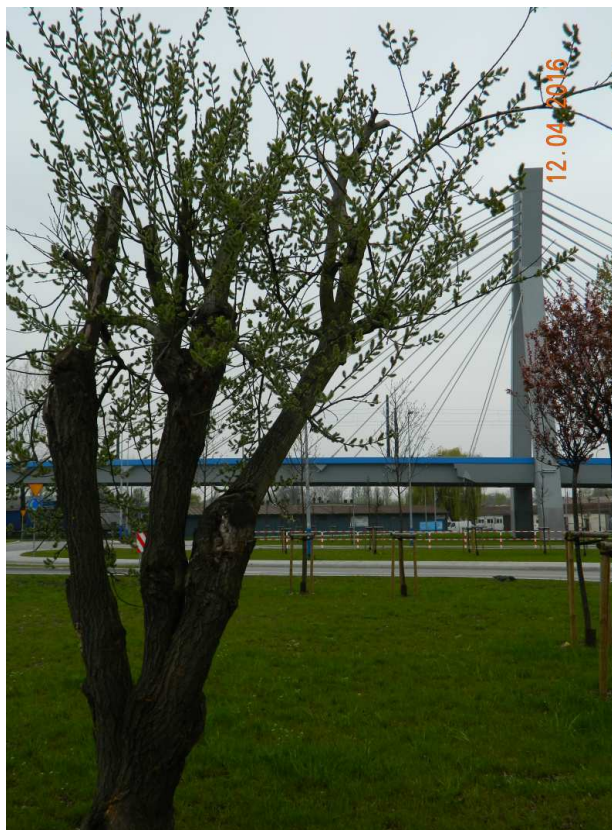
Fot. nr 212.



Fot. nr 213.



Fot. nr 214.



Fot. nr 215. Przęsło estakady tramwajowej w sąsiedztwie zbiornika.



Fot. nr 216. W klimacie wiosny wzdłuż ulicy Batki.



Fot. nr 217 (217-218). Widoki od strony ulicy Batki w kierunku torów kolejowych.



Fot. nr 218. Z lewej kładka nad torami kolejowymi.



Fot. nr 219. Estakada tramwajowo-rowerowa – widok od strony kąpieliska.



Fot. nr 220 (220-222). Kąpielisko na styku ulic: Koziej i Kaczej w ujęciach od strony zespołu klasztornego Trynitarzy.



Fot. nr 221.



Fot. nr 222.



Fot. nr 223. Rekreacyjna łąka w sąsiedztwie ulicy Kaczej.



Fot. nr 224. Gdyby więcej byłoby takich tablic Straż Miejska nie psułaby humoru swoją obecnością. Kto się chce kulturalnie kąpać nie potrzebuje mu zakazy, a ludzi pijących alkohol nad wodą bynajmniej nie ubywa. Generalnie Bagry są bezpiecznym, choć w większości dzikim kąpieliskiem i dzięki temu są takie piękne i popularne. Mam obawy, że wiele może zmienić planowane ich „zagospodarowanie”, które wszędzie, w tym ostatnio na Zakrzówku, sprowadza się do pobierania opłat.



Fot. nr 225. Wiosenny widok w stronę ulicy Kaczej w ujęciu z pomostu na kąpielisku.



Fot. nr 226 (226-230). Krajobrazy wokół kąpieliska, które funkcjonuje na styku ulic: Koziej i Kaczej oraz roztaczające się stąd widoki, tu w stronę estakady.



Fot. nr 227.



Fot. nr 228 (228-229). Widoki w stronę Krzemionek Podgórskich.



Fot. nr 229.



Fot. nr 230. Z estakadą tramwajowo-rowerową w tle.



Fot. nr 231. Wiosenne zaloty łabędzia na zakolu kąpieliska.



Fot. nr 232 (232-234). Trwa zabudowa wolnych przestrzeni ulicy Bagrowej w górę od ulicy Koziej. Nowa zabudowa wdiera się również na widoczną na pierwszym planie łąkę. Niebawem Bagry zostaną tu, wzdłuż ulic: Koziej i Bagrowej, otoczone przez betonowy pierścień.



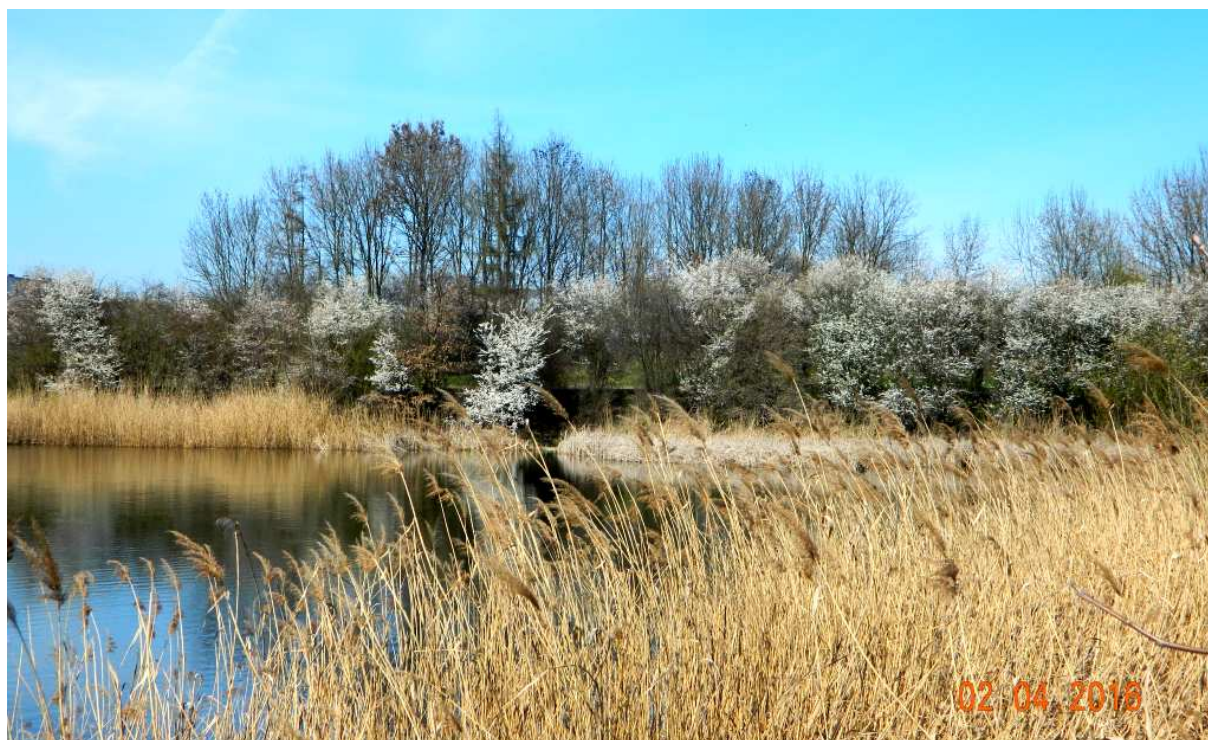
02.04.2016

Fot. nr 233.



22.05.2016

Fot. nr 234.



Fot. nr 235 (235-236). Odnoga Bagrów w sąsiedztwie ulicy Bagrowej i klubu żeglarskiego Horn.



Fot. nr 236.



Fot. nr 237 (237-238). Kładka dla pieszych nad stacją rozrządową w Prokocimiu. Może niedługo zniknie, gdy zlikwidowana zostanie zamierzająca dziś stacja rozrządowa w Prokocimiu, a jej miejsce powstanie nowe blokowisko?



Fot. nr 238.

VIII. Prokocim

Fot. nr 239. Krańcowy fragment Prokocimia na styku ulic Spółdzielców i Nowosądeckiej.



Fot. nr 240. Ciągłe pusta łąka przy ulicy Nowosądeckiej, na skraju Drwinki. Czy powstanie na niej jakiś mrówkowiec, czy zostanie ona włączona w obręb planowanego parku rzecznej Drwinki? Widok od strony Manhattanu w stronę osiedla Piaski Nowe.

IX. Rząka

Fot. nr 241 (241-242). Początkowy fragment „ulicy” Słona Woda i widoki w kierunku budynków Wydziału Farmacji UJ oraz „akademików” (kiedyś AM).



Fot. nr 242.



Fot. nr 243. Zwały ziemi w sąsiedztwie ulicy Jakubowskiego. Budowa osiedla wzdłuż ulicy Słona Woda ciągle jest blokowana przez postępowanie sądowe, w czym zasługa krakowskich ekologów, głównie Mariusza Waszkiewicza.



Fot. nr 244 (244-245). Większy ze stawów na rżackich ugorach w bliskości „ulicy” Słona Woda.



Fot. nr 245. Widok w stronę nowo powstającego tu kompleksu szpitalnego AM.



Fot. nr 246 (246-247). Brzozowy zagajnik w sąsiedztwie większego ze stawów.



Fot. nr 247.



Fot. nr 248 (248-250). Mniejszy z rząckich stawów, dziś totalnie ukryty w zaroślach.



Fot. nr 249.



Fot. nr 250.



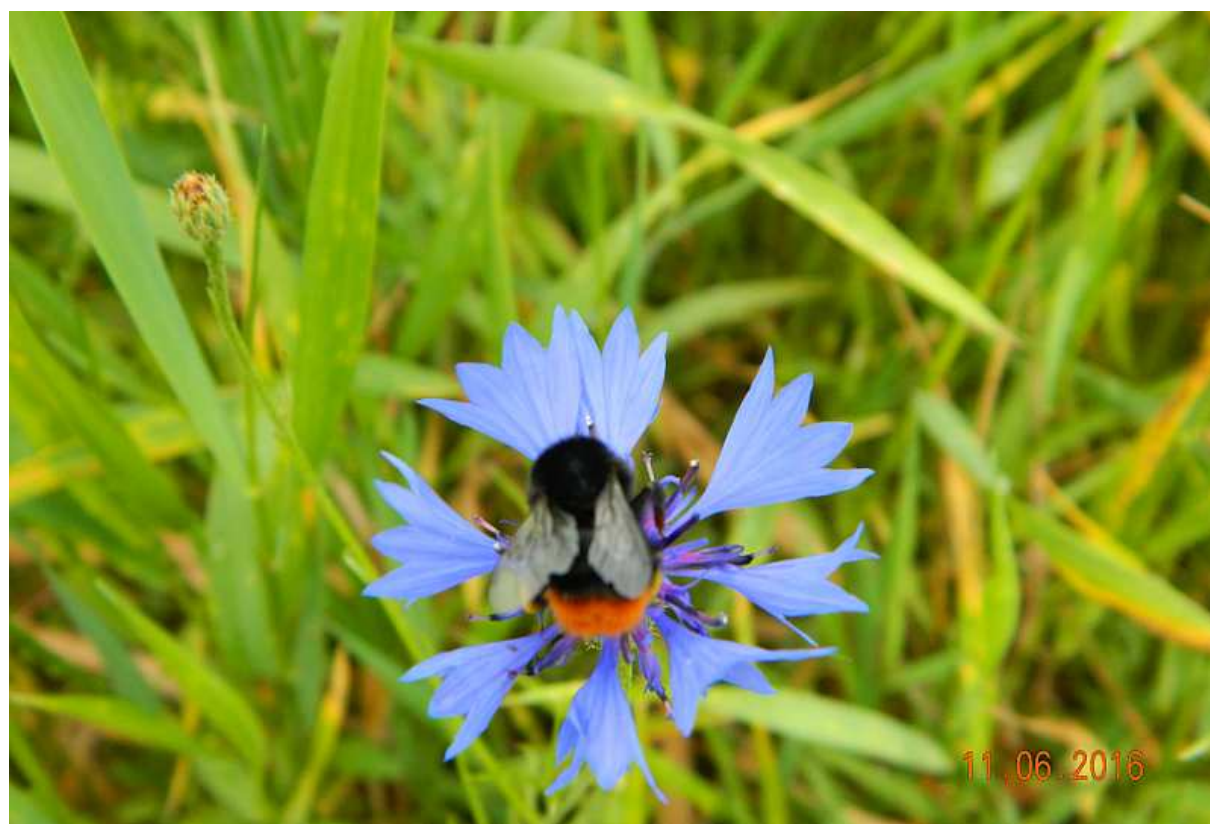
Fot. nr 251 (251-258). Wiosenna szata ostalego jeszcze fragmentu rżących ugorów.



Fot. nr 252.



Fot. nr 253.



Fot. nr 254.



Fot. nr 255.



Fot. nr 256.



Fot. nr 257.



Fot. nr 258.



Fot. nr 259 (259-261). Porzucony sad za autostradą A-4, w dolinie Malinówki, na styku z Kosolicami i Krzyszkowicami, który przypomina nam o istniejącej tu jeszcze dwie dekady temu zabudowie.



Fot. nr 260.



Fot. nr 261.



Fot. nr 262 (262-263). Hodowlany kiedyś staw w sąsiedztwie wyżej prezentowanego sadu. Co oznacza ingerencja w jego dawną dzikość?



Fot. nr 263.

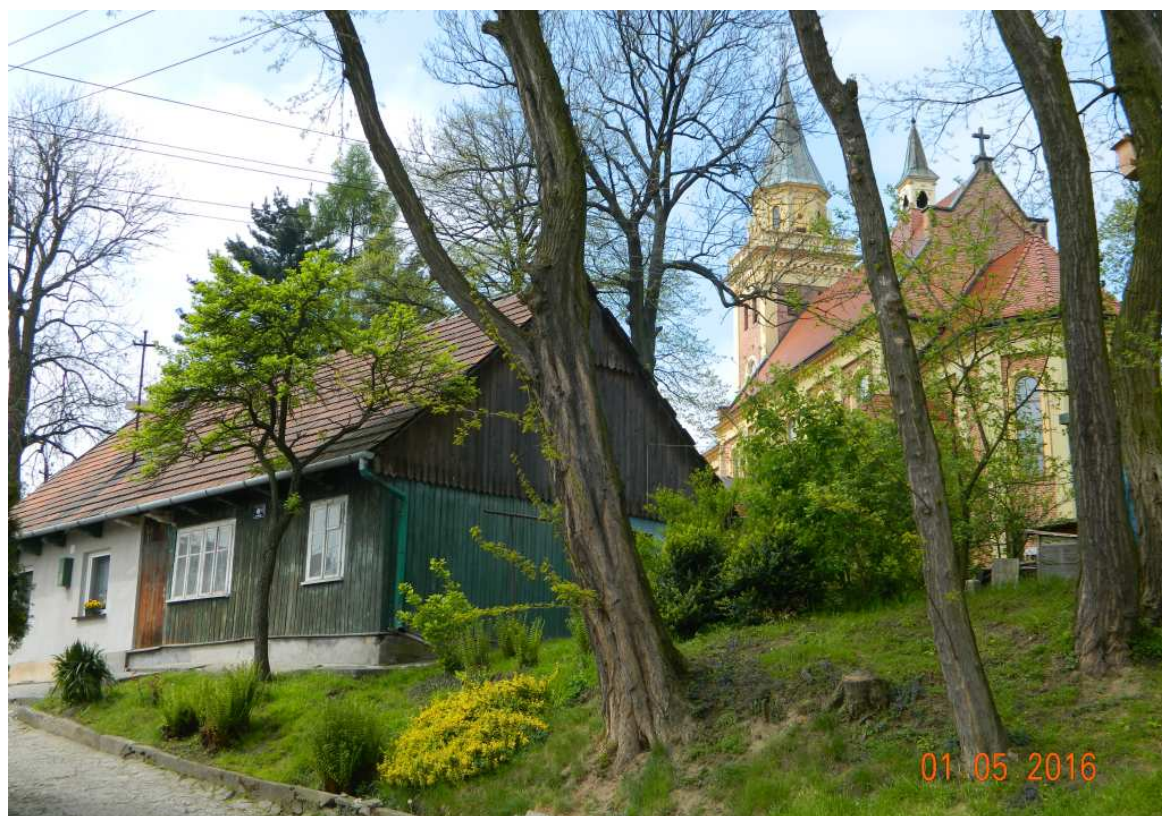


Fot. nr 264. Wiosenny krajobraz w sąsiedztwie doliny Malinówki.

X. Kosocice



Fot. nr 265. Kapliczka na wzniesieniu przy ulicy Hallera.



Fot. nr 266. Sielski klimat wokół kościoła parafialnego w Kosocicach.



Fot. nr 267. Trwa zabudowa okolic ulicy Żelazowskiego. Tu widok od strony potoku Malinówka.



Fot. nr 268. Pozostałości dawnych sadów w dolince wzdłuż peryferyjnej kiedyś ulicy Hoborskiego.



Fot. nr 269. Widok z ulicy Hoborskiego w kierunku Baryczy i garbu Grabówek..



Fot. nr 270. Wzgórze krzyszkowickie nad ulicą Modrzewiową i potokiem Malinówka w ujęcie z ulicy Hoborskiego.



Fot. nr 271 (271-272). Rozpoczęła się już zabudowa terenu wzdłuż potoku Malinówka, w sąsiedztwie ulicy Hoborskiego.



Fot. nr 272. Jedyne w tej okolicy do niedawna domostwo na skraju kosocickiego lasu.



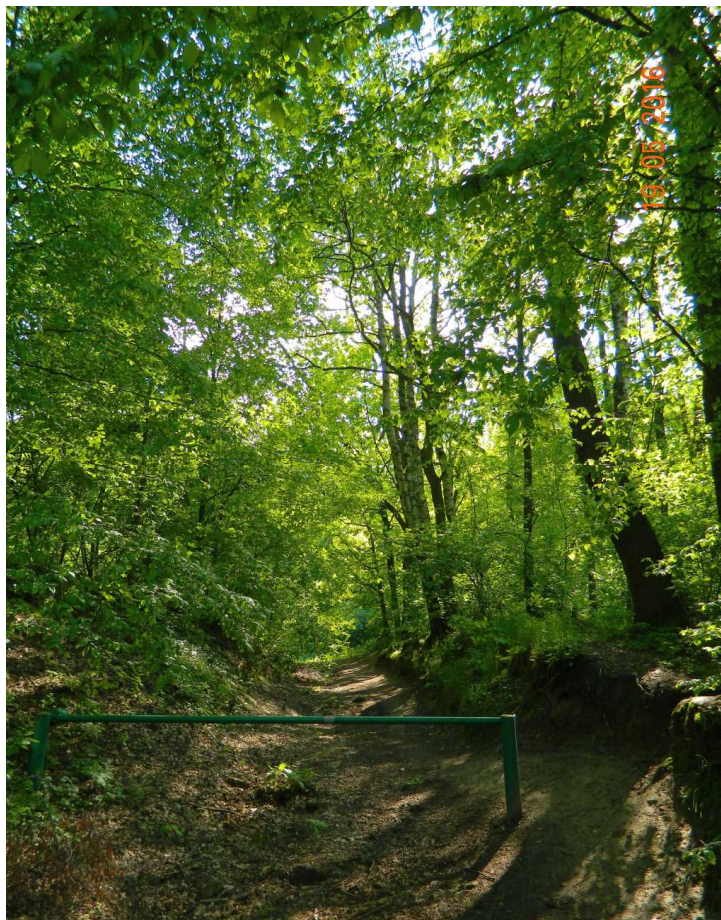
Fot. nr 273. Ostały jeszcze łąn pola w sąsiedztwie kosocickiego lasu – widok z ulicy Hoborskiego w kierunku fortu Kosocice Wschód (na wzgórzu).



Fot. nr 274. Kosocicki las i wzniesienie w ujęciu od strony Baryczy.



Fot. nr 275. Rozrasta się zabudowa na stromym zboczu nad potokiem Malinówka, wzdłuż ulicy Modrzewiowej – widok od strony Baryczy.



Fot. nr 276. Leśny dukt przy wejściu do kosocickiego lasu.

XI. Barycz



Fot. nr 277. Wzgórze na pograniczu Baryczy i wielickich Krzyszkowic.



Fot. nr 278. Garb Grabówek w ujęciu z przedpola stawu zapadliskowego w Baryczy.



Fot. nr 279 (279-284). Staw zapadliskowy w sąsiedztwie ulicy Baryckiej, który powstał na skutek prowadzonej tu po II wojnie światowej, przez Kopalnię Soli Wieliczka, otworowej eksploatacji solanki. Ujęcie w stronę ulicy Baryckiej, a dalej Kosocic.



Fot. nr 280. Kiedyś zanieczyszczony solanką, a dziś świetnie mają się tu już ryby.



Fot. nr 281. Widok w stronę Kosocic.



Fot. nr 282 (282-283). Ponad taflą w stronę Krzyszkowic i Chabrowego Wzgórza.



Fot. nr 283.



Fot. nr 284. Widok w stronę Krzyszkowic (Wieliczki).

XII. Krzyszkowice

Fot. nr 285 (285-287). Widoki i panoramy w ujęciu z Chabrowego Wzgórza.
Tu w stronę zarastającego wzgórza Kaim.



Fot. nr 286. W stronę kombinatu metalurgicznego w Nowej Hucie i Pleszowa.
Jak długo jeszcze będzie tu łąka?



Fot. nr 287. Panorama garbu (od lewej) Biskupic i Chorągwicy.



Fot. nr 288 (288-289). Zabudowa krzyszkowickiego wzniesienia od strony ulicy Modrzewiowej i potoku Malinówka w ujęciach od strony Baryczy.



Fot. nr 289.



Fot. nr 290. Żabi staw w krzyszkowickim lasu.

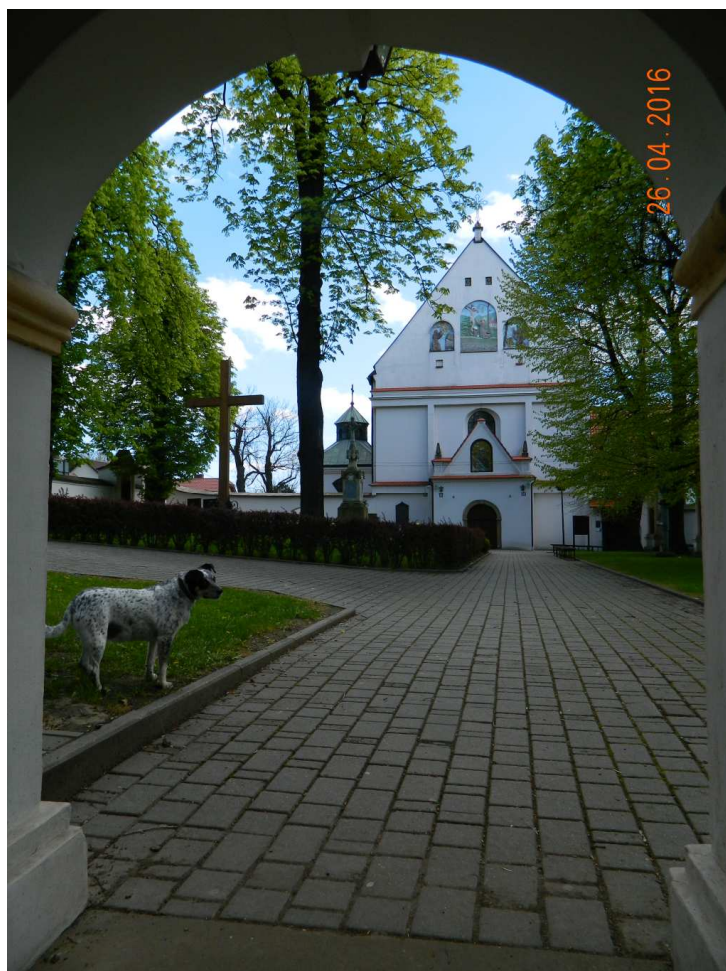


Fot. nr 291 (291-292). Wczesna wiosna w lasu krzyszkowickim. Zawilce i kokorycz.



Fot. nr 292. Miodunka

XIII. Wieliczka



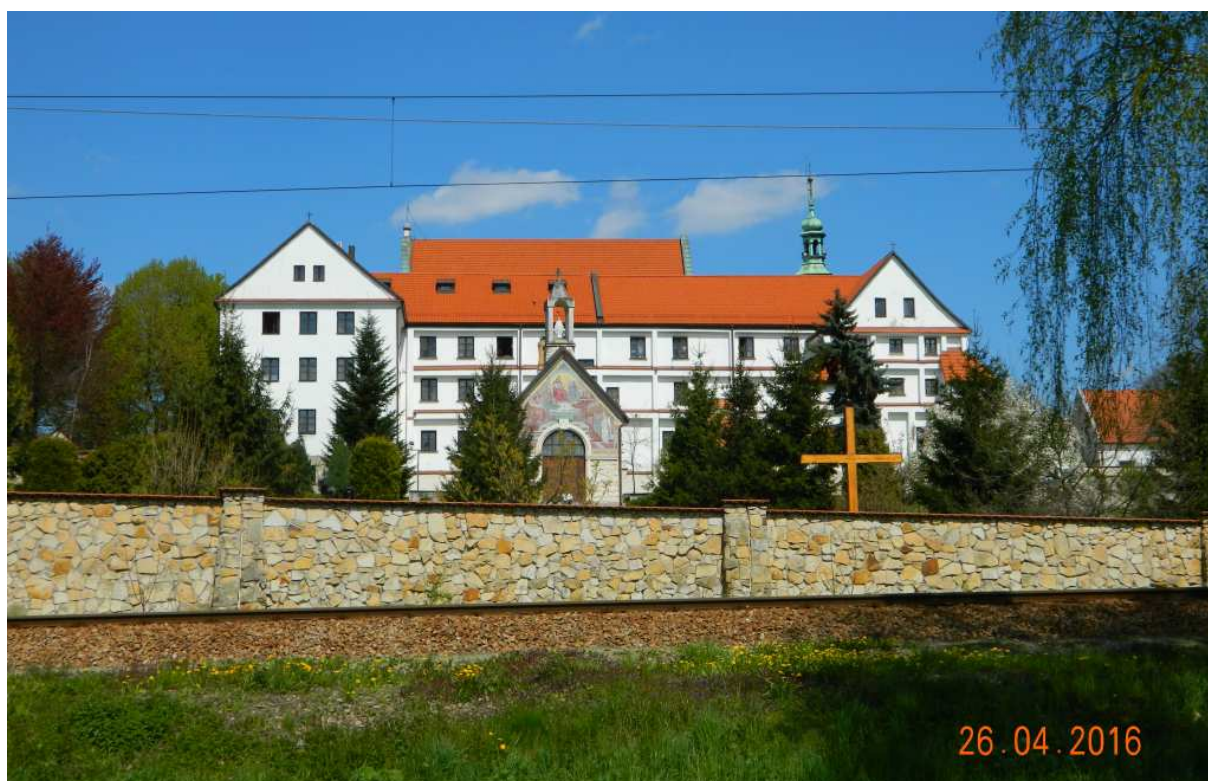
Fot. nr 293. Fasada kościoła Franciszkanów-Reformatów.



Fot. nr 294. Ponad budynkami Kopalni Soli Wieliczka w stronę Sierczy.



Fot. nr 295 (295-296). Zespół klasztorny Reformatów w ujęciach od torów kolejowych.



Fot. nr 296.



Fot. nr 297 (297-299). Widoki w stronę centrum Wieliczki w ujęciach z łąki na przedpolu Hotelu Turówka.



Fot. nr 298. Z wieżą parafialnego kościoła p.w. św. Klemensa w tle.



Fot. nr 299. Ze wzniesieniem Rożnowej po prawej stronie.



Fot. nr 300. W stronę Sierczy i Rożnowej (z lewej), ponad Parkiem św. Kingi, obok szybu Górsko (z lewej).



Fot. nr 301 (300-303). Zabudowania Kopalni Soli Wieliczka od strony ulicy Krakowskiej. Szkoda, że nie ma już kominów dawnej chłodni w zespole warzelni, które nadawały temu miejscu szczególny klimat.



Fot. nr 302.



Fot. nr 303.



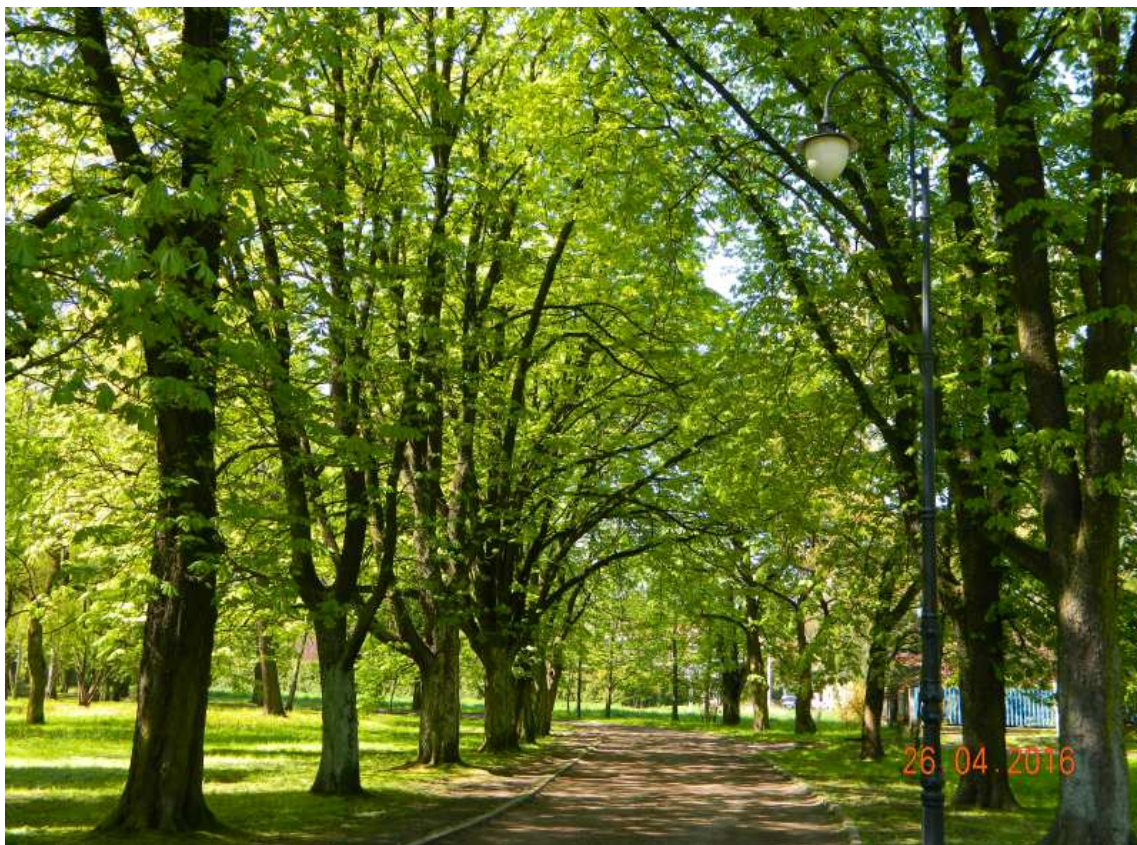
Fot. nr 304. Wspomnienie wielickiej cegielni przy ulicy Narutowicza, po której pamiątką jest komin.



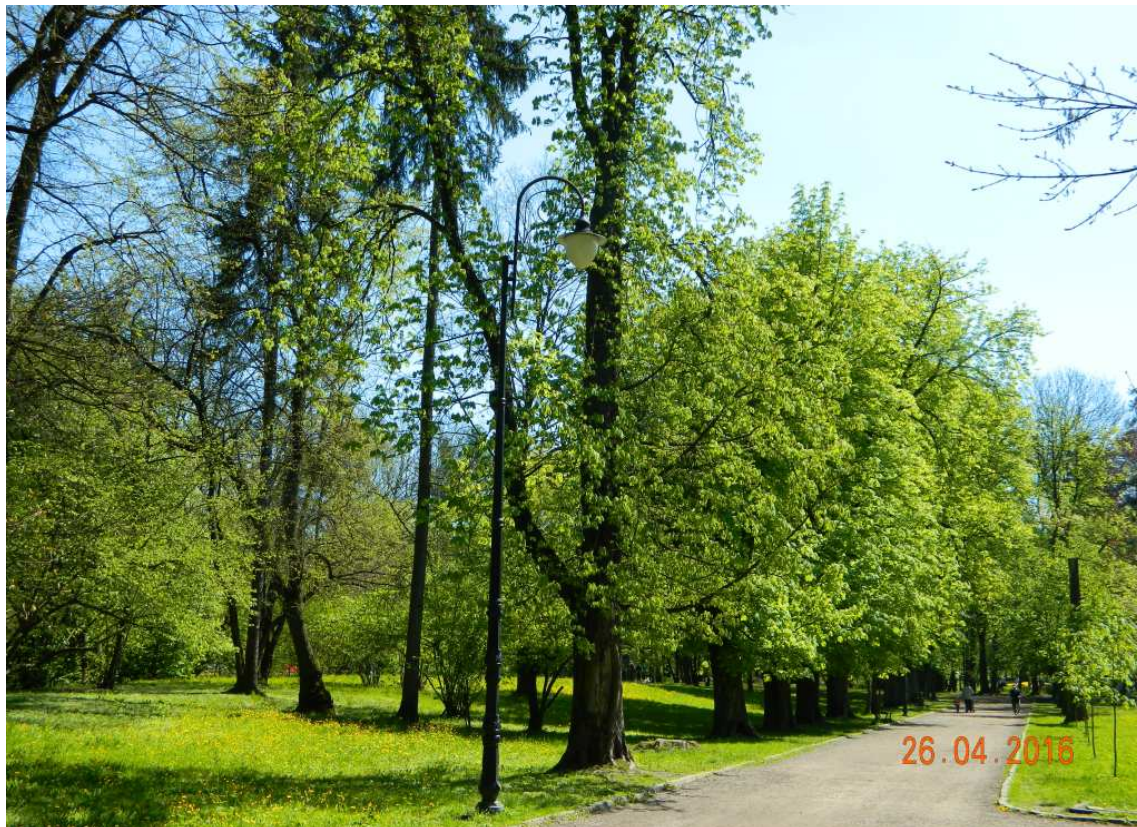
Fot. nr 305. Turówka, dziś hotel – wielicki „nowy” zabytek.



Fot. nr 306. Dawne zabudowania warzelni KSW ponad stawem w Parku Mickiewicza.



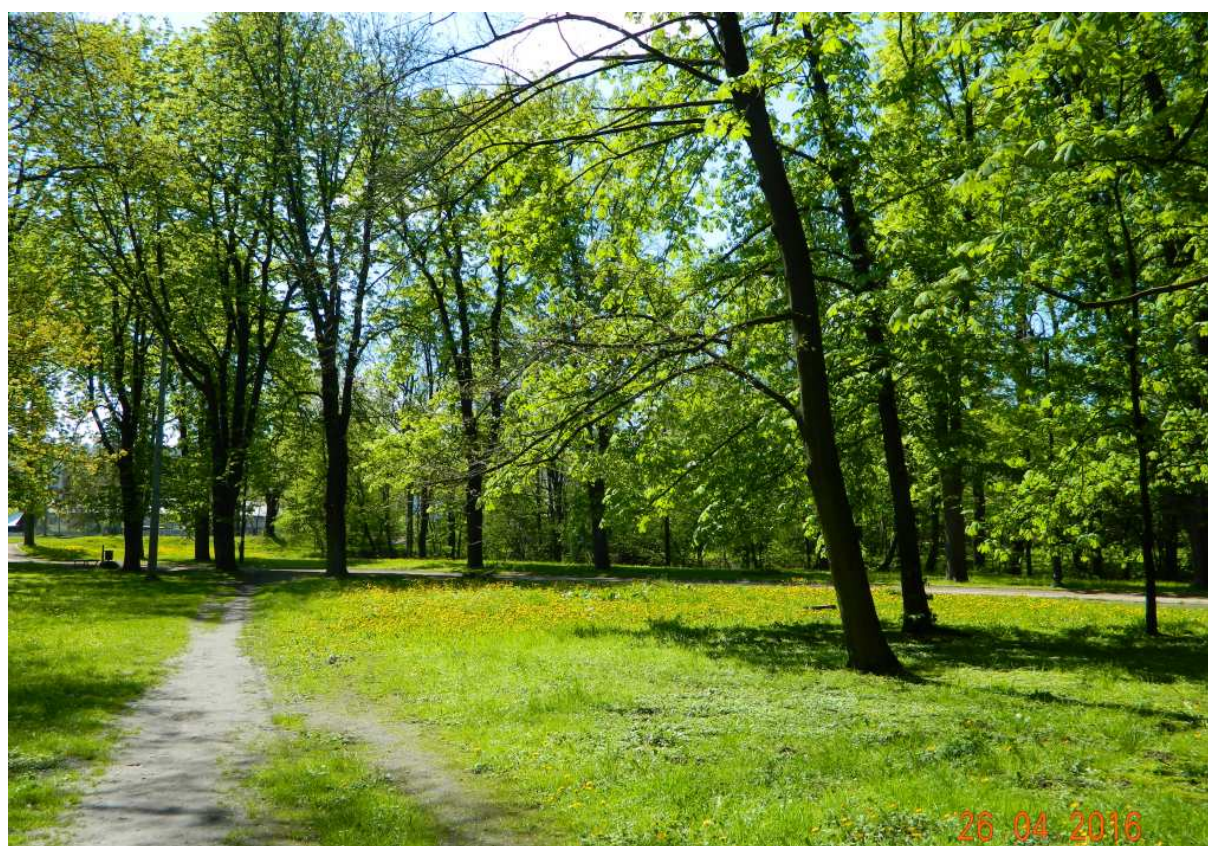
Fot. nr 307 (307-312). Wiosenne migawki z Parku Mickiewicza.



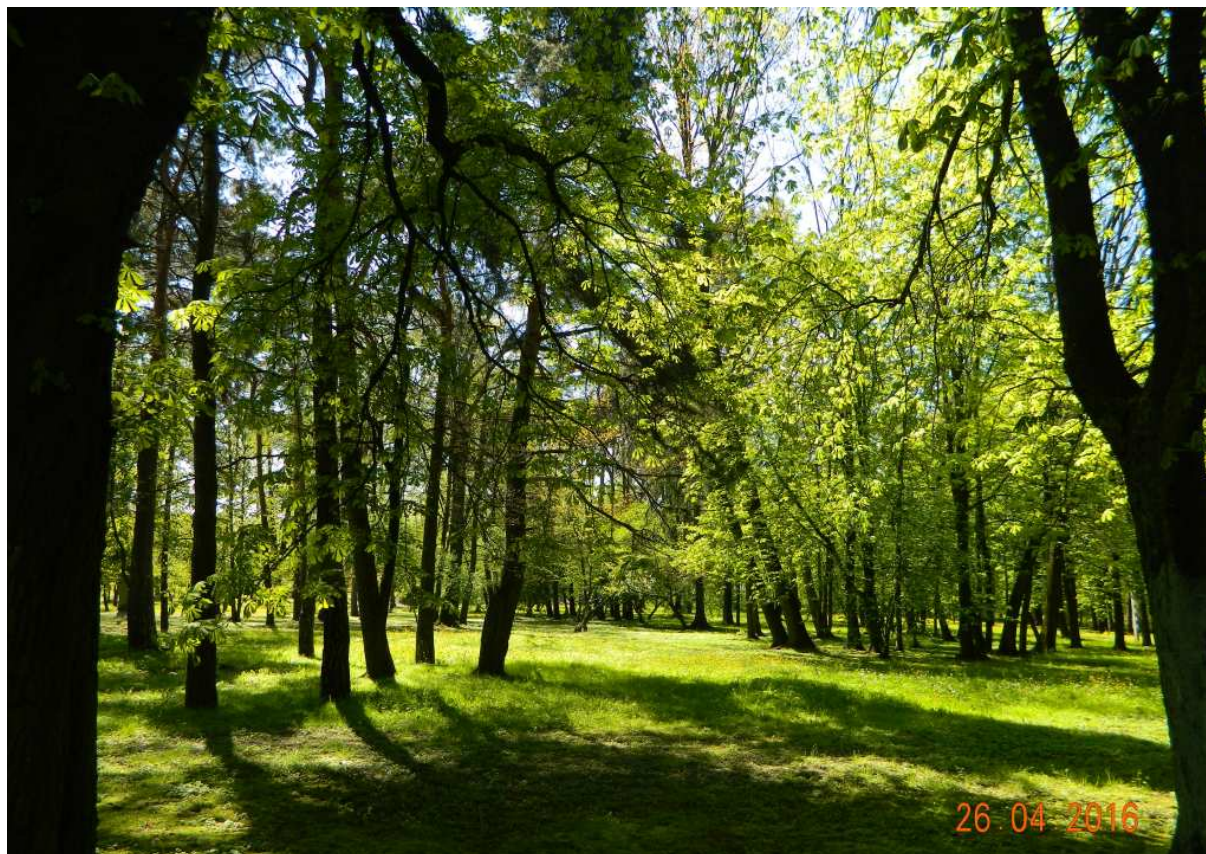
Fot. nr 308.



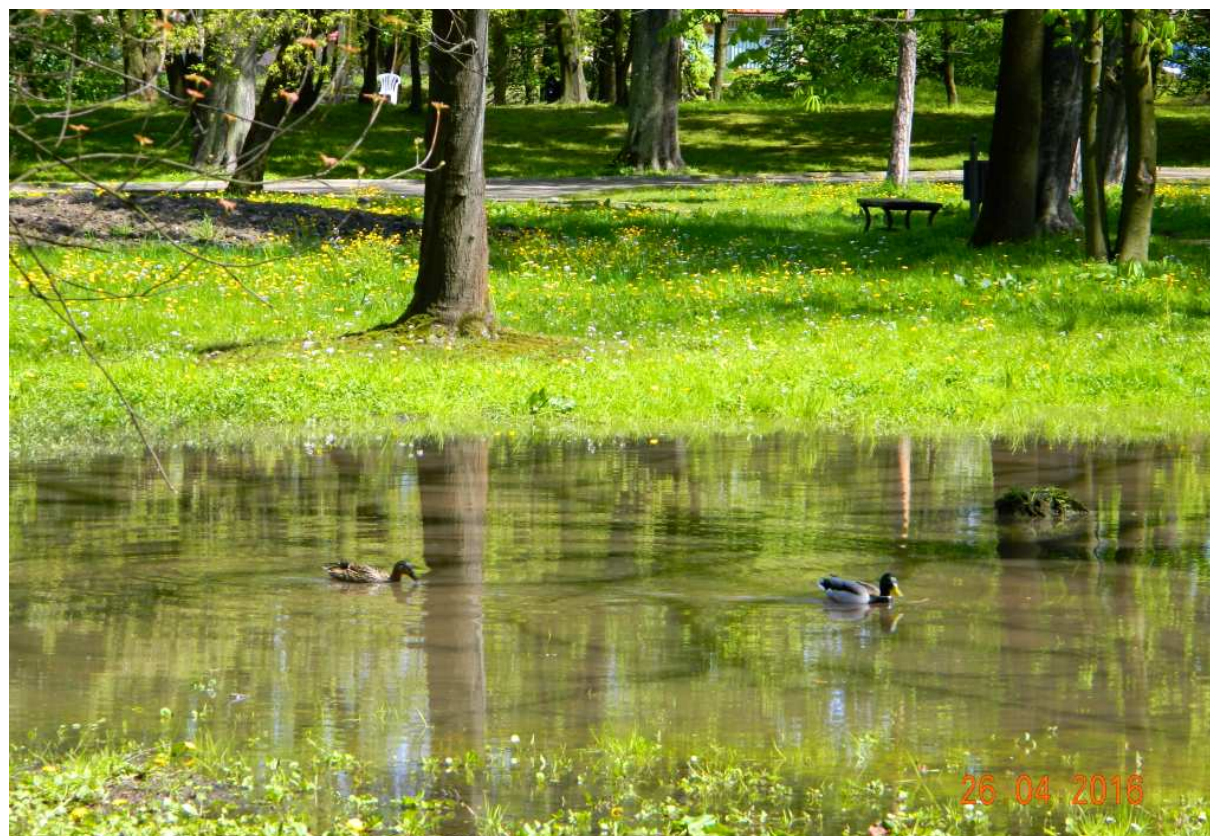
Fot. nr 309.



Fot. nr 310.



Fot. nr 311.

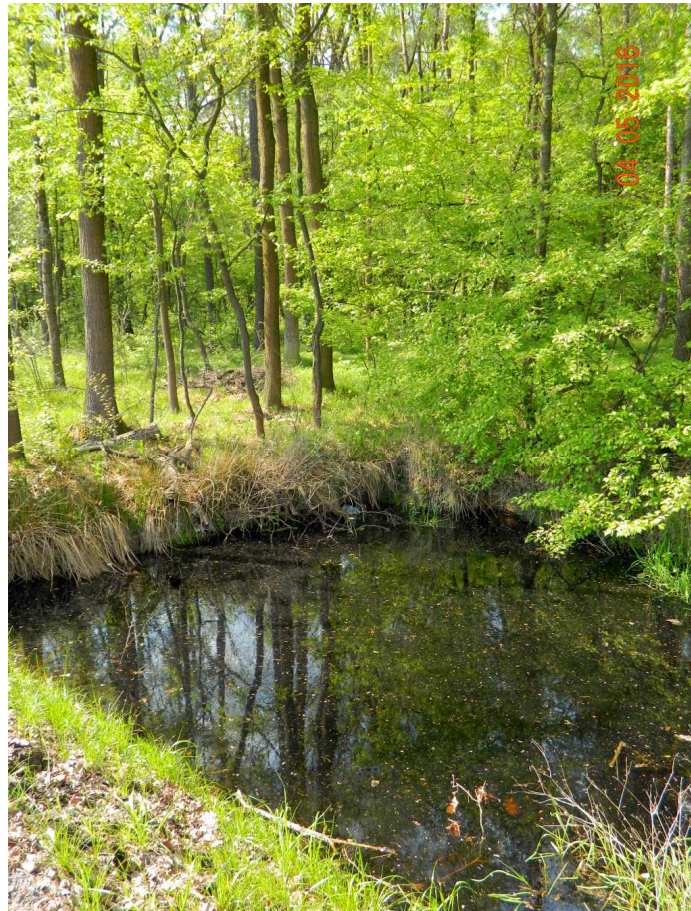


Fot. nr 312.

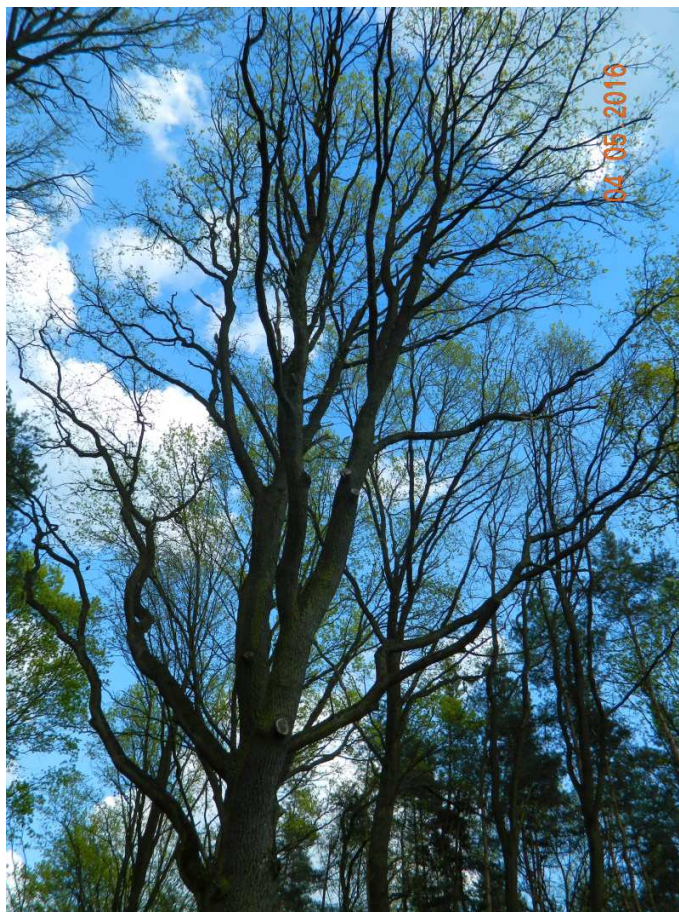
XIV. Kłaj (Puszcza Niepołomska)



Fot. nr 313 (313-320). Kilka migawek z Puszczy Niepołomskiej w rejonie Kłaju.



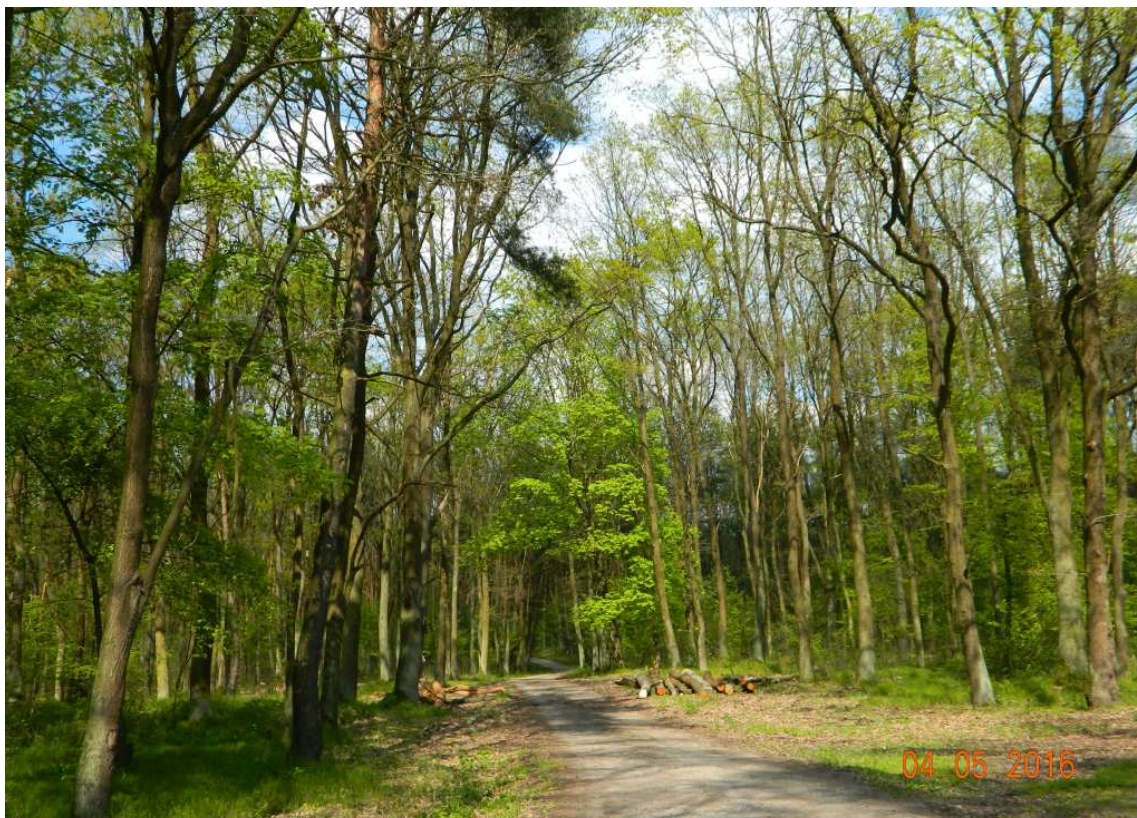
Fot. nr 314.



Fot. nr 315.



Fot. nr 316.



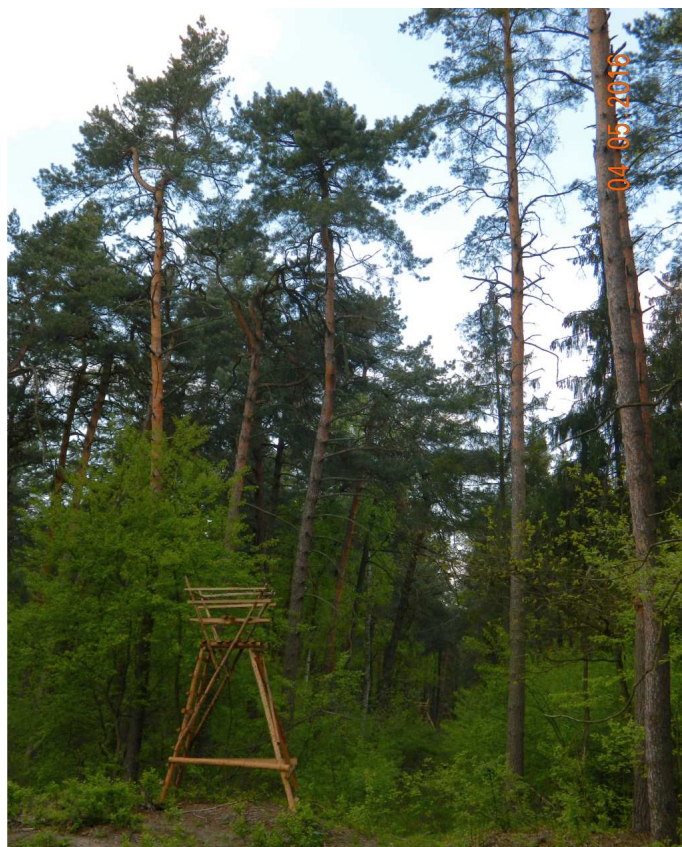
Fot. nr 317.



Fot. nr 318.



Fot. nr 319.



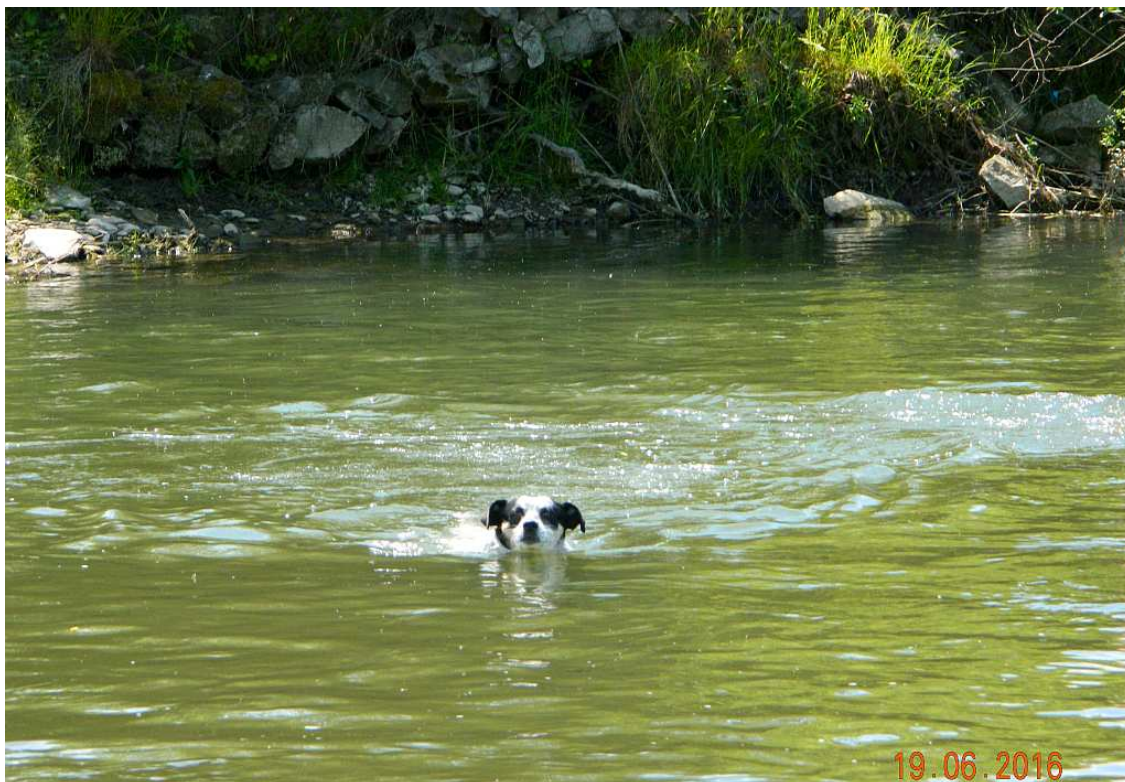
Fot. nr 320.

XV. Marszowice

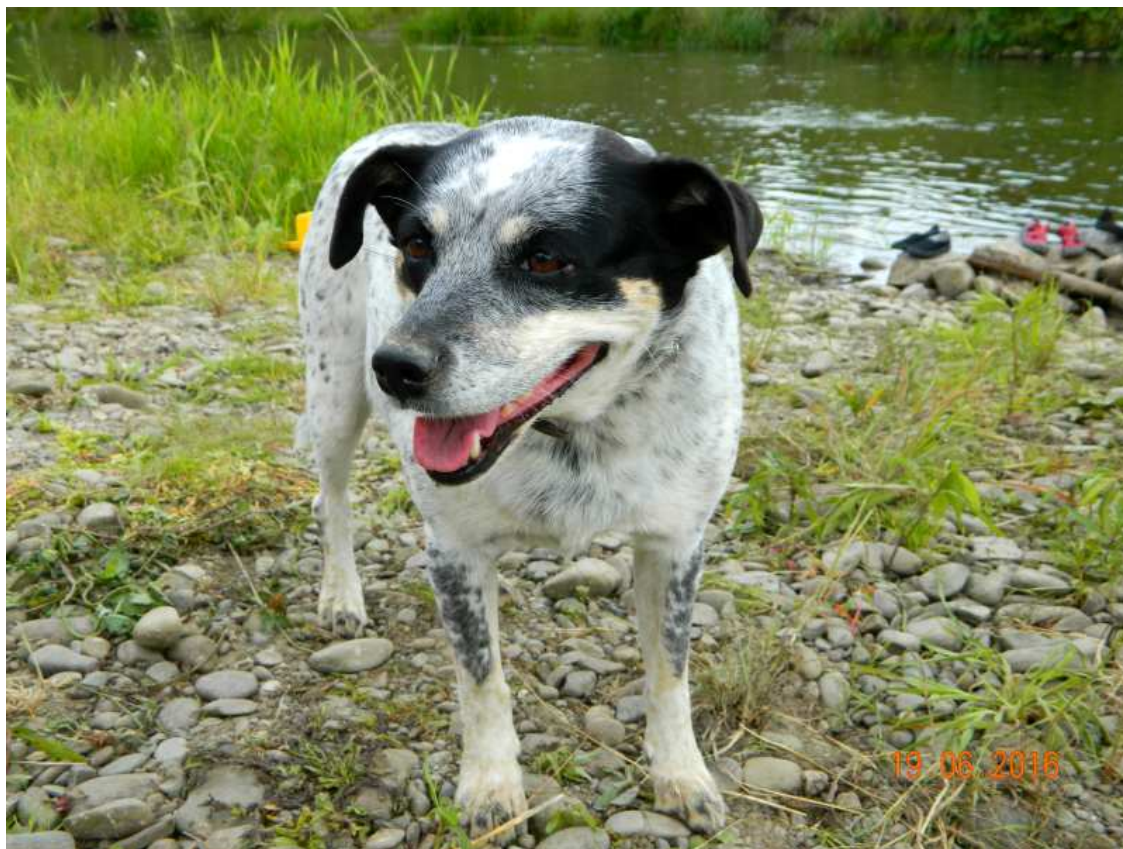
Fot. nr 321 (321-322). Wzdłuż Raby w stronę Klęczany i wzgórze Samokowiec. Kiedyś. Jeszcze ze cztery dekady temu, w tym miejscu poprowadzona była drewniana kładka, łącząca te wsie bądź w poprzek pływała łódka zahaczona na linie.



Fot. nr 322. Całkowicie zarośnięte dziś zbocza Samokowca, gdzie kiedyś dominowały pola.



Fot. nr 323 (323-324). Coraz trudniej kąpać się tu w Rabie. Rozległe kiedyś, kamieniste plaże zakrywają zarośla, a woda staje się coraz płytsza. Jeszcze z dekadę temu był tu 100-metrowy odcinek w miarę głębokiej wody; dziś „głębia” ledwo przekracza kolana.



Fot. nr 324. Dla Kropki woda jest za zimna. Ogrzewa się dopiero dobrze po południu.



Fot. nr 325. Widok w kierunku wzniesienia Woli Zręczyckiej. Dawne ispy i nadbrzeżne łąki totalnie pozarastały. W ich miejscu, niemal na przedpolu domu wójta, urządzone zostało uciążliwe, dzikie rajdowisko dla motocykli i quadów, które totalnie dewastuje przyrodę.



Fot. nr 326. Chyba jakaś „bomba ekologiczna” spadła z nieba na ten piękny kiedyś teren.

XVI. Wola Zręczycka

Fot. nr 327. Dwór na Woli Zręczyckiej, cenny zabytek architektury drewnianej, powrócił w ręce potomków rodziny Feillów, prawowitych właścicieli. Dziś mieści się tu muzeum poświęcone historii tej rodziny.



Fot. nr 328. Przed dworem z obecnymi jego właścicielami: Panią Anetą Tyl i jej mężem Krzysztofem, prawnukiem rodziny Jęknerów, przedwojennych dziedziców tej wsi. Jego Babcią była znana jeszcze w okolicy „Dzidzia” (Ewa), którą wspominała też moja Mama.



Fot. nr 329 (329-332). Uporządkowany, dworski sad, który zapewne pamięta jeszcze czasy przedwojenne.



Fot. nr 330.



Fot. nr 331.



Fot. nr 332. Rosną tu nadal wielkie i przepyszne złote i szare renety.

XVII. Zagórzany



Fot. nr 333 (333-342). Panoramy Beskidu Wyspowego z punktu widokowego na skraju lasu.



Fot. nr 334 (334-335). Od lewej: garb Kostrzy, czubek Mogielicy ponad Łopieniem, Lubogoszcz oraz Ciecień.



Fot. nr 335.



Fot. nr 336. Kostrze, Mogielica nad Łopieniem i Lubogosz.



Fot. nr 337. Z Kamionną i Pasierbiecką Górą z lewej.



Fot. nr 338 (338-339). Garb Kostrzy i czubek Mogielicy ponad Łopieniem.
Na jesieni często widać stąd Tatry.



Fot. nr 339.



Fot. nr 340 (340-341). Od lewej: Ciecień i Księża Góra, Grodzisko oraz pasmo Łsiny i Lubomira.



Fot. nr 341.



Fot. nr 342. Ciecień.



Fot. nr 343 (343-344). Ostałe jeszcze pola uprawne i łąki na stoku poniżej punktu widokowego i lasu.



Fot. nr 344.



Fot. nr 345. Dacza pośród resztek starego sadu.



Fot. nr 346.



Fot. nr 347 (347-348). Miejscowi, bardzo łagodni „ochroniarze”, którzy przejęli obowiązki po blisko zaprzyjaźnionych kiedyś z nami: Nuką, Mrówką i Basterem. Tych uroczych piesków, które kilka lat temu wielokrotnie fotografowałem (przed rokiem 2010), jeszcze za życia mojej Guci, już nie spotkaliśmy.



Fot. nr 348.

Załącznik

**Moje opracowania dostępne w zasobach
Małopolskiej Biblioteki Cyfrowej www.mbc.malopolska.pl
i Europeany www.europeana.eu
oraz artykuły opublikowane na łamach Głosu
Wielickiego www.wielicki.glos24.pl**

LESZEK GRABOWSKI

e-mail: leszek.grabowski@interia.pl

Facebook: <http://pl-pl.facebook.com/people/Leszek-Grabowski/100000321665908>



Na wzniesieniu nad dawnym kamieniołomem Libana.
W tle Kopiec Krakusa i Mój Kraków.

A. Opracowania dotyczące Krakowa

A.1. Wspomnienia

1. Obraz Krakowa lat 60-tych we wspomnieniach z dzieciństwa. Aktualnie edycja XVI.
www.mbc.malopolska.pl/publication/9505
2. Moja przygoda z Technikum Energetycznym w Krakowie w latach 1968-73. Edycja VII.
www.mbc.malopolska.pl/publication/11376

A.2. Fotografie archiwalne

1. Kraków i jego okolice w fotografii z lat 1987-1992
www.mbc.malopolska.pl/publication/14924
2. Kraków i Małopolska w fotografii z końca XX-go wieku.
www.mbc.malopolska.pl/publication/15759

A.3. Albumy o Krakowie

I. Współczesny Kraków w klimacie z fotografii Ignacego Kriegera.

1. Część I. Zabytkowe Śródmieście.
www.mbc.malopolska.pl/publication/67812
2. Część II. Kazimierz, Stradom i Podgórze.
www.mbc.malopolska.pl/publication/67991
3. Część III. Obrzeża Starego Miasta i dawne przedmieścia. Kleparz, Biały Prądnik, Krowodrza, Piasek, Nowy Świat, Zwierzyniec i Półwsie, Dębniaki, Wesoła, Grzegórzki, Wola Duchacka, Prokocim.
www.mbc.malopolska.pl/publication/68137
4. Część IV. Uzupełnienia. Śródmieście, Piasek, Wesoła, Stradom, Kazimierz i Podgórze. Edycja II.
www.mbc.malopolska.pl/publication/70812
5. Część V. Uzupełnienia – krakowski kalejdoskop. Śródmieście, Kleparz, Wesoła, Piasek, Nowy Świat, Półwsie i Zwierzyniec, Stradom, Kazimierz, Podgórze.
www.mbc.malopolska.pl/publication/73718

A.4. Kraków i jego okolice na rodzinnych slajdach z lat 1983-1992.

1. Część I. Lata 1983-1988
www.mbc.malopolska.pl/publication/97893
2. Część II. Kraków - lata 1989-1992.
www.mbc.malopolska.pl/publication/978934
3. Część III. Okolice Krakowa - lata 1989-1992.
www.mbc.malopolska.pl/publication/978935

II. Podglądanie starego Krakowa.

1. Część I. Zabytkowe Śródmieście. Wokół Rynku Głównego.
Kwiecień 2009 – lipiec 2011
www.mbc.malopolska.pl/publication/85312
2. Część II. Zabytkowe Śródmieście. Dawny Okół i jego przedpole.
Kwiecień 2009 – lipiec 2011
www.mbc.malopolska.pl/publication/85468
3. Część III. Wawel i jego okolice, Stradom i Kazimierz.
Kwiecień 2009 – sierpień 2011.
www.mbc.malopolska.pl/publication/85469
4. Część IV. Podgórze. Przekrój przez rok 2009.
www.mbc.malopolska.pl/publication/85470
5. Część V. Podgórze. Sierpień 2010 – czerwiec 2013. Kamieniołom Libana w marcu 2003.
www.mbc.malopolska.pl/publication/87313

III. Dawne przedmieścia Krakowa - ulatująca przeszłość.

1. Część I. Bieżanów, Prokocim, Wola Duchacka. Edycja II.
www.mbc.malopolska.pl/publication/17690
2. Część II. Piaski Wielkie, Kurdwanów, Jugowice.
www.mbc.malopolska.pl/publication/17691
3. Część III. Zakrzówek, Dębniki, Ludwinów.
www.mbc.malopolska.pl/publication/17692
4. Część IV. Zwierzyniec i Półwie, Przegorzały, Wola Justowska, Czarna Wieś i Kawitory.
www.mbc.malopolska.pl/publication/17693
5. Część V. Łęg, Mogiła, Krzesławice, Bieńczyce. Edycja II
www.mbc.malopolska.pl/publication/17694
6. Część VI. Uzupełnienia: Prokocim, Wola Duchacka, Rząka, Piaski Wielkie, Ludwinów, Zakrzówek, Dębniki i Mogiła. Edycja II.
www.mbc.malopolska.pl/publication/18158
7. Część VII. Bronowice Małe i Wielkie, Krowodrza i Biały Prądnik.
Edycja II
www.mbc.malopolska.pl/publication/18408
8. Część VIII. Płaszów, Kosocice i Rajsko.
www.mbc.malopolska.pl/publication/21255
9. Część IX. Uzupełnienia (cd): Bieńczyce, Mogiła, Łęg, Prokocim, Wola Duchacka i Piaski Wielkie.
www.mbc.malopolska.pl/publication/21256
10. Część X. Kobierzyn i Skotniki, Tyniec i Pychowice
www.mbc.malopolska.pl/publication/19616

11. Część XI. Spacer po południowych i zachodnich obrzeżach Krakowa. Mogiła, Bieżanów, Prokocim i Piaski Wielkie, Wola Duchacka i Kurdwanów, Swoszowice i Jugowice, Łagiewniki, Zakrzówek, Czarna Wieś i Bronowice Małe, Nowa Wieś i Krowodrza.
www.mbc.malopolska.pl/publication/21229
12. Część XII. Biały Prądnik (c.d.), Czerwony Prądnik, Czyżyny, Rakowice, Mistrzejowice, Zesławice, Grębałów, Bieńczyce (c.d.), Krzesławice (c.d.) i Piaski Wielkie (c.d.).
www.mbc.malopolska.pl/publication/21261
13. Część XIII. Uzupełnienia: Bieżanów, Rajsko, Swoszowice, Łagiewniki i Pychowice.
www.mbc.malopolska.pl/publication/21479
14. Część XIV. Uzupełnienia: Mogiła, Krzesławice, Rakowice (Wieczysta) i Prokocim
www.mbc.malopolska.pl/publication/22312
15. Część XV. Czarna Wieś i Kawiory, Wola Justowska i Las Wolski, Półwie Zwierzynieckie, Zwierzyniec oraz Dębniaki i Zakrzówek w zimowej szacie.
www.mbc.malopolska.pl/publication/29478
16. Część XVI. Mogiła (cd), Bronowice Małe (cd), Łobzów, Zakrzówek (c.d.) i Skotniki.
www.mbc.malopolska.pl/publication/45001
17. Część XVII. Górka Narodowa, Witkowice i Biały Prądnik. Mini dodatek- przykłady dawnego budownictwa wiejskiego z terenu Ziemi Krakowskiej i Polski Południowej.
www.mbc.malopolska.pl/publication/45002
18. Część XVIII. Zwierzyniec (Salwator), Wola Duchacka, Pychowice, Bodzów i Kostrze, Rząka. Krakowskie i podkrakowskie krajobrazy.
www.mbc.malopolska.pl/publication/45003
19. Część XIX. Umykające krakowskie i podkrakowskie krajobrazy: Bonarka, Płaszów i Podgórze, Prokocim Stary i Nowy, Rząka, Krzyszkowice, Kosocice i Piaski Wielkie.
www.mbc.malopolska.pl/publication/40795
20. Dawne przedmieścia Krakowa – ulatująca przeszłość (część XX). Stara Mogiła, Mydlniki, Chełm i Wola Justowska.
www.mbc.malopolska.pl/publication/40794
21. Część XXI. Umykające krakowskie i podkrakowskie krajobrazy (c.d.). Łęg, Dębniaki, Zakrzówek.
www.mbc.malopolska.pl/publication/56790
22. Część XXII. Umykające krakowskie i podkrakowskie krajobrazy (c.d.). Wola Duchacka, Piaski Wielkie, Rząka i Łagiewniki.
www.mbc.malopolska.pl/publication/56791
23. Część XXIII. Umykające krakowskie i podkrakowskie krajobrazy (c.d.). Zwierzyniec (Salwator i Sikornik) i Las Wolski.
www.mbc.malopolska.pl/publication/56792
24. Część XXIV. Umykające krakowskie i podkrakowskie krajobrazy (c.d.). Rybitwy, Płaszów, Rząka, Piaski Wielkie, Wola Duchacka i Zakrzówek.
www.mbc.malopolska.pl/publication/56962

25. Część XXV. Wola Duchacka, Płaszów, Łagiewniki i Małe Bronowice (c.d.)
www.mbc.malopolska.pl/publication/57115
26. Część XXVI. Wola Duchacka, Prokocim, Zwierzyniec, Czarna Wieś i Wola Justowska. Umykające krakowskie i podkrakowskie krajobrazy (c.d.).
www.mbc.malopolska.pl/publication/58236
27. Część XXVII. Grzegórzki, Dąbie, Płaszów, Jugowice i Swoszowice.
www.mbc.malopolska.pl/publication/58645
28. Część XXVIII. Jesienny rekonesans po południowych przedmieściach Krakowa – Płaszów, Wola Duchacka, Prokocim, Rząka i Piaski Wielkie.
www.mbc.malopolska.pl/publication/59327
29. Część XXIX. Jesienny rekonesans po ginącym świecie: Ludwinowa, Zakrzówka i Dębnik.
www.mbc.malopolska.pl/publication/59513
30. Część XXX. Zimowa sceneria dawnych przedmieść Krakowa: Krowodrza, Nowa i Czarna Wieś, Zwierzyniec, Bielany, Dębniki i Piaski Wielkie.
www.mbc.malopolska.pl/publication/60647
31. Część XXXI. Łobzów, Krowodrza, Zakrzówek, Pychowice, Łagiewniki i Rząka.
www.mbc.malopolska.pl/publication/60781
32. Część XXXII. Zwierzyniec, Czarna i Nowa Wieś oraz Łobzów.
www.mbc.malopolska.pl/publication/61316
33. Część XXXIII. Sikornik, Las Wolski, Bielany i Przegorzały.
www.mbc.malopolska.pl/publication/61317
34. Część XXXIV. Stary Prokocim, Piaski Wielkie (Świątniki, Podedworze i Podlesie), Wola Duchacka, Rząka, obrzeże Płaszowa i Podgórze
www.mbc.malopolska.pl/publication/61318
35. Część XXXV. Wola Duchacka, Kosocice i Barycz, Płaszów, Rybitwy, Bieńczyce i Olsza.
www.mbc.malopolska.pl/publication/61336
36. Część XXXVI. Wiosenny rekonesans po południowych obrzeżach miasta. Płaszów (Bagry), Stary Prokocim, Wola Duchacka, Piaski Wielkie, Kurdwanów, Kosocice, Łagiewniki, Zakrzówek, Dębniki, Półwsie i Zwierzyniec.
www.mbc.malopolska.pl/publication/64127
37. Część XXXVII. Wola Justowska i Las Wolski, Półwsie i Zwierzyniec, Łagiewniki, Jugowice, Rajsko i Kosocice.
www.mbc.malopolska.pl/publication/66308
38. Część XXXVIII. Wola Duchacka, Piaski Wielkie i Prokocim.
www.mbc.malopolska.pl/publication/66767
39. Część XXXIX. Borek Fałęcki, Bonarka, Dębniki, Zakrzówek, Półwsie i Zwierzyniec, były Obóz Koncentracyjny Płaszów.
www.mbc.malopolska.pl/publication/66868
40. Część XL. Czyżyny, Rybitwy i Ludwinów.
www.mbc.malopolska.pl/publication/68644

41. Część XLI. Warszawskie, Krowodrza, Nowa Wieś, Czarna Wieś, Półwie i Zwierzyniec, Kurdwanów i Borek Fałęcki.
www.mbc.malopolska.pl/publication/70183
42. Część XLII. W zimowej scenerii Pleszowa i Mogiły.
www.mbc.malopolska.pl/publication/70187
43. Część XLIII. W jesiennej i zimowej scenerii: Woli Duchackiej, Piasków Wielkich i Rząki.
www.mbc.malopolska.pl/publication/71271
44. Część XLIV. W jesiennym i zimowym klimacie Prokocimia.
www.mbc.malopolska.pl/publication/71272
45. Część XLV. Płaszów, Olsza i Rakowice.
www.mbc.malopolska.pl/publication/71485
46. Część XLVI. Raz jeszcze Zwierzyniec.
www.mbc.malopolska.pl/publication/72226
47. Część XLVII. Wzdłuż tradycyjnego Zakrzówka i wokół Skał Twardowskiego.
www.mbc.malopolska.pl/publication/72227
48. Część XLVIII. Krowodrza, Półwie Zwierzynieckie, Zwierzyniec i Sikornik, Wola Justowska i Las Wolski, Dębni, Zakrzówek, Łagiewniki.
www.mbc.malopolska.pl/publication/74740
49. Część XLIX. Podgórze – okolice Bonarki i kamieniołom Libana, teren KL Płaszów na skraju Woli Duchackiej, Wola Duchacka, Prokocim, Piaski Wielkie, Jugowice, Kurdwanów, Kosocice, Rajsko i Barycz.
www.mbc.malopolska.pl/publication/74741
50. Część L. Borek Fałęcki, Kobierzyn, Skotniki i Pychowice.
www.mbc.malopolska.pl/publication/75164
51. Część LI. Stary Płaszów i Bagry, Prokocim, Bieżanów, Piaski Wielkie.
www.mbc.malopolska.pl/publication/75857
52. Część LII. Zakrzówek i Skały Twardowskiego, Wola Duchacka, teren dawnego KL Płaszów i jego obrzeże, Podgórze – Kopiec Krakusa, Mały Płaszów i Rybitwy, Bieżanów.
www.mbc.malopolska.pl/publication/75587
53. Część LIII. Krakowski kalejdoskop: Zakrzówek, Borek Fałęcki, Łagiewniki, Kurdwanów, Wola Duchacka, Prokocim, Piaski Wielkie, Kosocice.
www.mbc.malopolska.pl/publication/77977
54. Część LIV. Krowodrza, Łobzów, Nowa Wieś, Czarna Wieś i Zwierzyniec
www.mbc.malopolska.pl/publication/79758
55. Część LV. Zakrzówek, Ludwinów, Wola Duchacka, Piaski Wielkie i Prokocim
www.mbc.malopolska.pl/publication/79759
56. Część LVI. Krowodrza, Czarna Wieś, Zwierzyniec, Półwie Zwierzynieckie, Wola Duchacka, Prokocim, Piaski Wielkie, Rajsko
www.mbc.malopolska.pl/publication/87312
57. Część LVII. Krzesławice, Dębni, Zakrzówek, Ludwinów
www.mbc.malopolska.pl/publication/88010

58. Część LVIII. Łagiewniki, Płaszów, (Przedmieście) Warszawskie.
www.mbc.malopolska.pl/publication/88763
59. Część LIX. Wola Duchacka, Prokocim, Piaski Wielkie, Rząka, Rajsko
www.mbc.malopolska.pl/publication/88764
60. Część LX. Wola Justowska, Zwierzyniec, Półwsie Zwierzynieckie (Błonia), Czarna Wieś, Nowy Świat (Kossakówka), Dębniaki, Zakrzówek, Bodzów.
www.mbc.malopolska.pl/publication/89855
61. Część LXI. Wola Duchacka, Prokocim, Piaski Wielkie.
www.mbc.malopolska.pl/publication/89856
62. Część LXII. Mogiła, Rakowice, Grzegórzki.
www.mbc.malopolska.pl/publication/90406
63. Część LXIII. Przegorzały, Podgórze, Kosocice, Rajsko i Łagiewniki.
www.mbc.malopolska.pl/publication/90405
64. Część LXIV. Wola Duchacka, Prokocim, Piaski Wielkie, Łagiewniki, Krzyszkowice.
www.mbc.malopolska.pl/publication/92610
65. Część LXV. Łobzów, Bronowice Wielkie, Czarna Wieś, Półwsie Zwierzynieckie, Zwierzyniec, Nowy Świat, Dębniaki, Zakrzówek, Kobierzyn.
www.mbc.malopolska.pl/publication/92611
66. Część LXVI. Krakowski kalejdoskop: Olsza, Krowodrza, Nowa Wieś, Czarna Wieś, Zwierzyniec, Dębniaki, Zakrzówek, Kobierzyn i Borek Fałęcki, Kostrze, Tyniec, Prokocim.
www.mbc.malopolska.pl/publication/94618
67. Część LXVII. Zachodnie i południowe rubieże Krakowa. Piasek, Zwierzyniec, Wola Justowska, Przegorzały, Bielany i ich obrzeże, Dębniaki, Zakrzówek, Ludwinów, Płaszów, Prokocim, Piaski Wielkie, Kurdwanów, Borek Fałęcki i Łagiewniki.
www.mbc.malopolska.pl/publication/95591
68. Część LXVIII. Warszawskie (Przedmieście), Olsza, Piasek, Czarna Wieś, Wola Justowska, Zwierzyniec, Przegorzały, Dębniaki, Zakrzówek, Ludwinów, Podgórze, Wola Duchacka, Płaszów, Prokocim, Piaski Wielkie, Rząka i Łagiewniki.
www.mbc.malopolska.pl/publication/96206
69. Część LXIX. Dębniaki, Zakrzówek, Wola Duchacka, Płaszów, Prokocim, Rząka, Piaski Wielkie, Kosocice, Rajsko, Bieńczyce.
www.mbc.malopolska.pl/publication/97749
70. Część LXX. Piasek, Czarna Wieś i Półwsie Zwierzynieckie.
www.mbc.malopolska.pl/publication/97750
71. Część LXXI. Zwierzyniec, Wola Justowska, Przegorzały i Bielany. Dodatkowo - wizyta u „Hansa”, rzeźbiarza, na Zwierzyńcu.
www.mbc.malopolska.pl/publication/97751

IV. Krakowskie panoramy i widoki

1. Część I. Wiosna 2011
www.mbc.malopolska.pl/publication/64522
2. Część II. Lato 2011
www.mbc.malopolska.pl/publication/67475
3. Część III. Jesień 2011.
www.mbc.malopolska.pl/publication/68255
4. Część IV. Zima 2011/2012
www.mbc.malopolska.pl/publication/71731
5. Część V. Wiosna 2012
www.mbc.malopolska.pl/publication/74742
6. Część VI. Lato 2012.
www.mbc.malopolska.pl/publication/76541
7. Część VII. Jesień 2012.
www.mbc.malopolska.pl/publication/78459
8. Część VIII. Ostatnia zima rząckiego uroczyska, czyli przykład symbiozy człowieka i przyrody po krakowsku.
www.mbc.malopolska.pl/publication/78947
9. Część IX. Zima 2012/13. Krowodrza, Łobzów, Nowa Wieś, Czarna Wieś, Zwierzyniec, Zakrzówek, Ludwinów, Podgórze (Kopiec Krakusa), Wola Duchacka, Piaski Wielkie, Rajsko, Prokocim i Płaszów (Bagry).
www.mbc.malopolska.pl/publication/80638
10. Część X. Przedwiośnie 2013. Edycja II. Krowodrza, Nowa i Czarna Wieś, Zwierzyniec, Podgórze, Wola Duchacka, Borek Fałęcki, Płaszów, Piaski Wielkie, Rząka, Krzyszkowice.
www.mbc.malopolska.pl/publication/82506
11. Część XI. Wiosna 2013. Rondo Mogiłskie, wokół Wisły, Zwierzyniec, Półwie Zwierzynieckie, Zakrzówek – Skały Twardowskiego, Podgórze– Kopiec Krakusa, Las Bonarka, Płaszów - Bagry, Wola Duchacka, Prokocim, Piaski Wielkie, rząckie ugory, Rajsko, Krzyszkowice
www.mbc.malopolska.pl/publication/85310
12. Część XII. Lato 2013. Kopiec Piłsudskiego, Las Wolski, podnóże Kopca Kościuszki, Skały Twardowskiego, dębnicki brzeg Wisły, Krzesławice, Płaszów – Bagry, Wola Duchacka (teren dawnego KL Płaszów i Park Duchacki), Piaski Wielkie, rząckie ugory, Kosocice, Krzyszkowice
www.mbc.malopolska.pl/publication/87314
13. Część XIII. Jesień 2013. Rondo Mogiłskie, Las Wolski i Wola Justowska, Czarna Wieś, Zwierzyniec (Sikornik i Kopiec Kościuszki), Półwie Zwierzynieckie (Błonia), Nowy Świat (Kossakówka), Dębniki, Zakrzówek (okolice Ronda Grunwaldzkiego; Krakowski Fiord), Pychowice, Kostrze i Bodzów, Podgórze (Wzgórze Lasoty; Kopiec Krakusa).
www.mbc.malopolska.pl/publication/89214

14. Część XIV. Jesień 2013 c.d. Wola Duchacka (teren dawnego KL Płaszów; Park Duchacki i jego okolice), Prokocim, Płaszów – Bagry, Piaski Wielkie, Rząka, Rajsko, Kosocice, Krzyszkowice – Chabrowe Wzgórze. Dodatek– Migawki z Cmentarza Rakowickiego (2009-2013)
www.mbc.malopolska.pl/publication/89215
15. Część XV. Zima i przedwiośnie 2013-2014. Planty, Wola Justowska i Las Wolski, Przegorzały, Zwierzyniec (Sikornik i Kopiec Kościuszki), Dębniki, Zakrzówek, Pychowice, Krowodrza, Grzegórzki, Rakowice – Czyżyny i Mogiła.
www.mbc.malopolska.pl/publication/90758
16. Część XVI. Zima i przedwiośnie 2013-2014 c.d. Podgórze (Zabłocie i Kopiec Krakusa), Płaszów (Bagry), Wola Duchacka (KL Płaszów i Park Duchacki), Prokocim, Piaski Wielkie, Rząka, Krzyszkowice. Dodatek – Migawki z Cmentarza Rakowickiego (c.d.).
www.mbc.malopolska.pl/publication/90759
17. Część XVII. Wiosna 2014. Wawel, Kossakówka, Czarna Wieś, Zwierzyniec (Sikornik), Wola Justowska – Las Wolski Półwie Zwierzynieckie (Błonia), Dębniki, Zakrzówek, Czyżyny-Rakowice.
www.mbc.malopolska.pl/publication/92612
18. Część XVIII. Wiosna 2014 c.d. Płaszów - Bagry, Wola Duchacka, Prokocim, Piaski Wielkie, Łagiewniki, Borek Fałęcki, Kosocice, Barycz, Krzyszkowice, Wieliczka.
www.mbc.malopolska.pl/publication/92613
19. Część XIX. Lato 2014. Śródmieście - Planty, Piasek, Czarna Wieś, Kazimierz, Zakrzówek, Pychowice, Kobierzyn.
www.mbc.malopolska.pl/publication/94204
20. Część XX. Lato 2014 c.d. Podgórze, Płaszów - Bagry, Wola Duchacka, Wieliczka. Migawki z Cmentarza Rakowickiego i jego okolic.
www.mbc.malopolska.pl/publication/94205
21. Część XXI. Lato 2014 c.d. Wisła i jej sąsiedztwo, Rudawa i jej okolice, Wola Justowska (Las Wolski), Pychowice i Kobierzyn, Kostrze i Bodzów, Tyniec, Piekary, Płaszów (Bagry), Rząka, Wieliczka.
www.mbc.malopolska.pl/publication/94326
22. Część XXII. Jesień 2014. Wzdłuż Wisły, Kossakówka, Śródmieście, Kazimierz, Piasek, Czarna Wieś (Park Jordana), Półwie Zwierzynieckie (Błonia), Zwierzyniec (Sikornik), Wola Justowska, obrzeżem Lasu Wolskiego.
www.mbc.malopolska.pl/publication/96156
23. Część XXIII. Jesień 2014 c.d. Dębniki, Zakrzówek, Ludwinów, Pychowice.
www.mbc.malopolska.pl/publication/96168
24. Część XXIV. Jesień 2014 c.d. Podgórze, Płaszów (Bagry), Wola Duchacka, Prokocim, Piaski Wielkie, Rząka, Borek Fałęcki i Łagiewniki, Wieliczka, Puszcza Niepołomska.
www.mbc.malopolska.pl/publication/96171

25. Część XXV. Przedzimy 2014. Wola Justowska, Zwierzyniec(Sikornik), Półwie Zwierzynieckie(Błonia), Kazimierz, Podgórze, Wola Duchacka, Prokocim, Rząka, Piaski Wielkie, Kurdwanów.
www.mbc.malopolska.pl/publication/96186
26. Część XXVI. Zima 2014/2015. Śródmieście, Kazimierz, Piasek, Czarna Wieś (Park Jordana), Półwie Zwierzynieckie (Błonia), Zwierzyniec (Sikornik), Dębniiki, Zakrzówek (Skały Twardowskiego), Podgórze (Kopiec Krakusa), Wola Duchacka (dawny KL Płaszów i Park Duchacki), Płaszów (Bagry) Prokocim, Rząka, Kosocice, Wieliczka.
www.mbc.malopolska.pl/publication/96191
27. Część XXVII. Przedwiośnie 2015. Śródmieście, Piasek, wzdłuż Rudawy, Zwierzyniec wzdłuż Wisły, Przegorzały, Bielany, Kryspinów, Aleksandrowice, Dębniiki, Zakrzówek, Podgórze, Płaszów (Bagry), Wola Duchacka, Rząka.
www.mbc.malopolska.pl/publication/96197
28. Część XXVIII. Wiosna 2015. Zabytkowe Śródmieście, Piasek, Półwie Zwierzynieckie (Błonia), Wzdłuż Rudawy, Zwierzyniec (Sikornik), Wola Justowska i Las Wolski, Wzdłuż Wisły, Dębniiki, Zakrzówek, Ludwinów, Pychowice.
www.mbc.malopolska.pl/publication/96211
29. Część XXIX. Wiosna 2015(c.d.) Podgórze, Wola Duchacka, Płaszów (Bagry), Prokocim, Piaski Wielkie, Rząka, Łagiewniki, Borek Fałęcki, Kosocice, Krzyszkowice, Wieliczka.
www.mbc.malopolska.pl/publication/96215
30. Część XXX. Lato 2015 Śródmieście, Wesola, Piasek, Półwie Zwierzynieckie (Błonia), Zwierzyniec, Wola Justowska i Las Wolski, Dębniiki, Zakrzówek, Ludwinów, Pychowice, Podgórze, Wola Duchacka, Płaszów (Bagry), Prokocim, Rząka, Łagiewniki.
www.mbc.malopolska.pl/publication/97188
31. Część XXXI. Jesień 2015. Śródmieście i Wawel, Kleparz, Piasek, Półwie Zwierzynieckie (Błonia), Czarna Wieś, Zwierzyniec, Wola Justowska i Las Wolski, Bielany, Kryspinów i Olszanica.
www.mbc.malopolska.pl/publication/97189
32. Część XXXII. Jesień 2015 (c.d.). Zakrzówek, Pychowice i okolica, Wola Duchacka, Płaszów (Bagry), Prokocim, Rząka, Krzyszkowice, Wieliczka..
www.mbc.malopolska.pl/publication/97190

V. Drzwi krakowskich kamienic czynszowych i domów podmiejskich

1. Część I. Piasek i Nowy Świat.
www.mbc.malopolska.pl/publication/69109
2. Część II. Śródmieście, Stradom, Kazimierz, Wesoła, Dębniki i Podgórze
www.mbc.malopolska.pl/publication/69110
3. Część III. Śródmieście (c.d.), Piasek (c.d.), podmiejski Kraków.
www.mbc.malopolska.pl/publication/69430
4. Część IV. Śródmieście (c.d.), Kleparz, Wesoła (c.d.).
www.mbc.malopolska.pl/publication/71803
5. Część V. Śródmieście, Piasek, Kleparz i Wesoła – uzupełnienia.
www.mbc.malopolska.pl/publication/72474
6. Część VI. Wesoła, Stradom i Kazimierz (c.d.) oraz podmiejska Krowodrza.
www.mbc.malopolska.pl/publication/730887
7. Część VII. Piasek, Wesoła, Kazimierz i Podgórze – uzupełnienia.
www.mbc.malopolska.pl/publication/73088
8. Część VIII. Piasek – uzupełnienia.
www.mbc.malopolska.pl/publication/73717

VI. Detale krakowskich czynszówek i domów. Wybrane drzwi i portale, klamki, okna i obramienia, witraże i figury naścienne.

1. Część I. Zabytkowe Śródmieście.
www.mbc.malopolska.pl/publication/88307
2. Część II. Kleparz, Stradom, Kazimierz, Wesoła, Piasek i Nowy Świat.
www.mbc.malopolska.pl/publication/88308
3. Część III. Kalejdoskop krakowski i Kraków podmiejski.
www.mbc.malopolska.pl/publication/89316
4. Część IV. Śródmieście, Wesoła, Kleparz, Piasek, Stradom, Podgórze, podmiejska Mogiła.
www.mbc.malopolska.pl/publication/90757
5. Część V. Śródmieście, Wesoła, Piasek, Nowy Świat, Czarna Wieś, Podgórze. Podmiejski Kraków: Zakrzówek i Wola Duchacka.
www.mbc.malopolska.pl/publication/94203
6. Część VI. Uzupełnienia: Śródmieście, Kleparz, Piasek i Podgórze. Podmiejski Kraków: Krowodrza, Nowa Wieś, Wola Justowska, Zwierzyniec, Zakrzówek, Ludwinów i Tynec.
www.mbc.malopolska.pl/publication/96164

VII. Krakowskie i podkrakowskie jeziora, stawy, rozlewiska i mokradła

1. Część I.

Dawna plaża pod Wawelem, Planty, Bronowice Wielkie, Czarna Wieś, Błonia, Zwierzyniec, Mydlniki i Kryspinów, Zakrzówek, Ludwinów, pogranicze Pychowic i Bodzowa, pychowickie łąki, Przegorzały i Bielany, posolvay'owskie stawy w Borku Fałęckim, okolice Bonarki, kamieniołom Libana, teren KL Płaszów, Bagry, nabrzeże Wisły w Rybitwach i Płaszowie, Dąbie, łąki mogiłskie, Bieńczyce i Olsza.

www.mbc.malopolska.pl/publication/74564

2. Część II.

Parki: w Nowym i Starym Prokocimiu, Wola Duchacka, Piaski Wielkie, Rząka, Krzyszkowice, Rajsko, Kosocice, Barycz i Wieliczka.

www.mbc.malopolska.pl/publication/74567

VIII. Liczne albumy o Krakowie i jego okolicach opublikowane na mojej stronie serwisu społecznościowego Facebook:

<http://pl-pl.facebook.com/people/Leszek-Grabowski/100000321665908>

B. Opracowania dotyczące Ziemi Gdowskiej

B.1. Sagi i historie rodzinne

1. Saga rodu Grabowskich z Bilczyc i Liplasa koło Gdowa. Edycja XII.
www.mbc.malopolska.pl/publication/8610
2. Saga rodu Chanków i Kędrynów z Podolan i okolic Gdowa. Edycja VI
uzup.
www.mbc.malopolska.pl/publication/10372
3. Szkic do historii badań nad drzewem genealogicznym rodu Chanków
z Podolan i okolic Gdowa.
www.mbc.malopolska.pl/publication/14677
4. Notka o rodach: Kaletów – „Wójcioków”, Augustynków – „Frysiów”
i Mrozowskich z Bilczyc koło Gdowa. Edycja VI.
www.mbc.malopolska.pl/publication/13924

B.2 Albumy o Ziemi Gdowskiej

I. Gdów i jego okolice – odchodzący świat

1. Część I. Gdów, Bilczyce, Liplas, Podolany, Wola Zręczycka, Jaroszkówka, Lipnica Murowana. Edycja II.
www.mbc.malopolska.pl/publication/15443
2. Część II. Gdów, Przebieczany, Marszowice, Jaroszkówka, Kobylec, Klęczana, Wola Zręczycka.
www.mbc.malopolska.pl/publication/15730
3. Część III. Wiatowice, Niegowić, Marszowice, Bilczyce, Gdów, Grzybowa, Zręczyce, Wola Zręczycka, Klęczana, Łapanów, Szlak Papieski - odcinek od Klęczany do Łapanowa. Edycja II.
www.mbc.malopolska.pl/publication/15731
4. Część IV. Bilczyce, Gdów, Podolany, Wola Zręczycka i Zręczyce. Edycja II.
www.mbc.malopolska.pl/publication/17022
5. Część V. Bilczyce, Liplas, Niegowić, Gdów i Grzybowa.
www.mbc.malopolska.pl/publication/17844
6. Część VI. Zagórzany, Gdów, Podolany, Jaroszkówka, Wieniec, Nieznanowice, Marszowice, Bilczyce i Łazany.
www.mbc.malopolska.pl/publication/21257
7. Część VII. Lednica Górna, Trąbki, Łazany Bilczyce, Gdów, Marszowice, Wola Zręczycka i Zagórzany.
www.mbc.malopolska.pl/publication/24065
8. Część VIII. Łazany, Gdów, Niegowić, Krakuszowice, Grodkowice, Klęczana, Kobylec i Łapanów
www.mbc.malopolska.pl/publication/56953
9. Część IX. Nieznanowice, Pierzchów, Cichawa. Szlak Papieski – odcinek od Niegowici do granic Klęczany.
www.mbc.malopolska.pl/publication/58646

10. Część X. Łazany, Bilczyce, Gdów, Pierzchów, Niegowić i Wiatowice. Edycja II.
www.mbc.malopolska.pl/publication/61319
11. Część XI. Jawczyce, Liplas, Gdów, Wola Zręczycka, Kobylec; wybrane archiwalia.
www.mbc.malopolska.pl/publication/77982
12. Część XII. Gdów, Marszowice, Jaroszkówka, Kobylec; kilka wyburzonych już chałup z Gdowa, Marszowic i Kobyłca. Edycja II.
www.mbc.malopolska.pl/publication/85467
13. Część XIII. Rekonesans po Gdowie a.d. 2015, Bilczyce, Jawczyce, Podolany, Wola Zręczycka, Marszowice. Edycja III.
www.mbc.malopolska.pl/publication/94401

II. Budownictwo ludowe, małomiasteczkowe i dworskie oraz kapliczki i inne pamiątki Ziemi Krakowskiej

1. Część I. Gdów.
www.mbc.malopolska.pl/publication/94399
2. Część II. Bilczyce, Jawczyce, Grzybowa.
www.mbc.malopolska.pl/publication/94400

C. Opracowania dotyczące Ziemi Krakowskiej.

C.1. Albumy o Ziemi Krakowskiej

I. Dawny świat okolic Krakowa

1. Część I. Dobczyce i Dziekanowice.
www.mbc.malopolska.pl/publication/19619
2. Część II. Wieliczka i Rożnowa.
www.mbc.malopolska.pl/publication/19620
3. Część III. Wieliczka i jej okolice (c.d.). Wieliczka, Czarnochowice, Lednica Górna, Przebieczany, Biskupice, Szczygłów, Surówki – Zabłocie.
www.mbc.malopolska.pl/publication/21938
4. Część IV. Wieliczka i jej okolice (cd). Wieliczka, Krzyszkowice, Lednica Górna, Czarnochowice i Śledziejowice.
www.mbc.malopolska.pl/publication/56793
5. Część V. Łapanów i jego okolice. Łapanów, Kobylec, Jaroszówka, Szlak Papieski – odcinek od Łapanów do Kobylca.
www.mbc.malopolska.pl/publication/56794
6. Część VI. Dobczyce i ich okolice (c.d.). Dobczyce i Kornatka
www.mbc.malopolska.pl/publication/57409
7. Część VII. Mozaika podkrakowska. Edycja II.
Puszcza Niepołomicka i jej okolice, Brzesko Nowe, Pleszów, Kościelniki i Górka Kościelnicza, Zielonki, Korzkiew i ich okolice, Rudawa i jej okolice, Wola Zręczycka i Zagórzany, wokół Dobczyc i Podchybie koło Lanckorony. Dodatek – Podkarpacie, okolice Rzeszowa: Świlcza, Mrowla i Bratkowice.
www.mbc.malopolska.pl/publication/59373
8. Część VIII. Bochnia i jej okolice. Ziemia Tarnowska. Bochnia, Łapczyca, Lipnica Murowana, Jasień Brzeski, Tarnów i Ładna. Cmentarze wojenne o okresie I-ej wojny światowej z okolic Tarnowa. Edycja III.
www.mbc.malopolska.pl/publication/59639
9. Część IX. Wieliczka i jej okolice (c.d.). Wokół centrum Wieliczki, Krzyszkowice oraz panoramy z Chabrowego Wzgórza, Śledziejowice i Kokotów.
www.mbc.malopolska.pl/publication/62561
10. Część X. Wieliczka i jej okolice (c.d.). Lednica Górna, wokół centrum Wieliczki, Krzyszkowice oraz panoramy z Chabrowego Wzgórza, krajobrazy wokół Baryczy. Edycja II.
www.mbc.malopolska.pl/publication/69387
11. Część XI. Bochnia i jej okolice (c.d.). Bochnia i Łapczyca.
www.mbc.malopolska.pl/publication/70813
12. Część XII. Wieliczka i jej okolice (c.d.). Rekonesans wokół wzgórza Pod Baranem.
www.mbc.malopolska.pl/publication/71484

13. Część XIII. Wieliczka i jej okolice (c.d.). Migawki z Wieliczki. Jeszcze jeden spacer po dawnych Krzyszkowicach.
www.mbc.malopolska.pl/publication/724743
14. Część XIV. Wieliczka i jej okolice c.d. Galicyjskiej Wieliczki ciąg dalszy, Wzgórze Kaim. Edycja II.
www.mbc.malopolska.pl/publication/76407
15. Część XV. Migawki z trasy: Staniątki, Niepołomice, Wola Batorska, Uście Solne, Szczurowa, Żabno, Ujście Jezuickie, Opatowiec, Gręboszów. Cmentarze wojenne i pomniki z okresu I-ej wojny światowej (c.d.): Wola Batorska - Sitowiec, Biskupice Radłowskie, Otfinów, Ujście Jezuickie, Gręboszów. Okolice Brzeska i Tarnowa – uzupełnienia. Edycja II.
www.mbc.malopolska.pl/publication/77197
16. Część XVI. Wieliczka (c.d.) i kalejdoskop podkrakowski. Wielickich widoków ciąg dalszy, Krzyszkowice, Bilczyce, Staniątki, Niepołomice, Podłęże, Zakrzów, Świątyni Górne, Kryspinów, Aleksandrowice i Kleszczów. Edycja II.
www.mbc.malopolska.pl/96911

D. Przydrożne zabytki sztuki sakralnej z rejonów: Krakowa, jego okolic i Ziemi Krakowskiej

I. Zabytkowe figury, kapliczki i krzyże przydrożne z rejonu Krakowa i jego okolic.

1. Część I. Dawne przedmieścia Krakowa i podkrakowskie wsie.
www.mbc.malopolska.pl/publication/21231
2. Część II. Centrum Krakowa w obrębie dawnego rdzenia austriackiej twierdzy.
www.mbc.malopolska.pl/publication/21258
3. Część III. Ziemia Krakowska. Wieliczka, Gdów, Dobczyce i ich okolice.
www.mbc.malopolska.pl/publication/21259
4. Część IV. Centrum Krakowa w obrębie dawnego rdzenia austriackiej twierdzy – uzupełnienia.
www.mbc.malopolska.pl/publication/74586
5. Część V. Ziemia Krakowska cd.
Wieliczka i jej okolice, Trąbki, Łazany, Gdów i jego okolice, Szlak Papieski: Niegowić – Marszowice – Klęczana - Kobylec - Łapanów, Łapanów i jego okolice, Niepołomice i ich okolice, Dołęga koło Szczurowej, Kościelniki, Bochnia i jej okolice, Dębno Tarnowskie, Żabno i jego okolice, Wola Pogórska.
www.mbc.malopolska.pl/publication/77198

E. Artykuły w Głosie Wielickim
www.wielicki.glos24.pl

1. Nr 1 (styczeń 2009) – „Odchodzący świat”.
2. Nr 2 (luty 2009) – „Negatyw na szklanej płytce”.
3. Nr 10 (październik 2009) – „Zapomniany mieszkaniec Bilczyc”;
o Franciszku Augustynku – „Antonim Wichurze” - w setną rocznicę
jego narodzin.
4. Nr 12 (grudzień 2009) – „Bilczyce z lat mego dzieciństwa”
5. Nr 1 (styczeń 2010) – „Bajeczna chałupa mojej babki z Bilczyc”.
Część 1.
6. Nr 2 (luty 2010) – „Bajeczna chałupa mojej babki z Bilczyc”.
Część 2.
7. Nr 3 (marzec 2010) – „Bajeczna chałupa mojej babki z Bilczyc”.
Część 3.
8. Nr 4 (kwiecień 2010) – „Gdów z lat mego dzieciństwa - początku lat
60-tych XX-go wieku”. Część 1.
9. Nr 5 (maj 2010) – „Gdów z lat mego dzieciństwa - początku lat
60-tych XX-go wieku”. Część 2.
10. Nr 6 (czerwiec 2010)– „Tradycja nazw i przezwisk z dawnych Bilczyc”.
Część 1.
11. Nr 7 (lipiec 2010) – „Tradycja nazw i przezwisk z dawnych Bilczyc”.
Część 2”.
12. Nr 8 (sierpień 2010) – „Moja prababka „Magdusia”. Część 1.
13. Nr 10 (październik 2010) – „Moja prababka „Magdusia”. Część 2.
14. Nr 1 (styczeń 2011). „Wspomnienie Marcina Ciężarka”.
15. Nr 2 (luty 2011). „Jan Kaczmarczyk – zapomniana ofiara zbrodni
katyńskiej”.
16. Nr 3 (marzec 2012). „Moja Babcia Bogdzina”.
17. Nr 9 (wrzesień 2012). „Z dziejów dworu w Bilczycach”.

Artykuł z Wiadomości (10.2011)
www.wiadomosci.krakow.pl

O mnie. Barbara Bączek. „Dokumentalista z sercem”

Dziennik Polski (19-20.01.2013)

O mnie. Paulina Polak. „Fotografuje taki Kraków, który powoli przechodzi
do przeszłości”.

Gazeta Gdowianin

Artykuły i notki na temat Ziemi Gdowskiej, publikowane na internetowej
stronie w/w gazety – www.gazetagdowianin.pl

Krowoderska.pl

Wywiad ze mną Andrzeja Śledzia: „Coś było piękne powinno trwać”, z dnia 14.01.2016 – www.krowoderska.pl
krowoderska.pl/cos-co-bylo-piekne-powinno-trwac/