

**Leszek Grabowski**

**Krakowskie panoramy i widoki.**

**Część XXXV. Wiosna 2016.**

**Zabytkowe Śródmieście, Wesola i Stradom, Wzdłuż Wisły  
od Ludwinowa do Dębnik, Piasek, Półwie Zwierzynieckie  
(Błonia), Zwierzyniec, Bielany, Cmentarz Rakowicki,  
Czyżyny.**

**Kraków 2016**

**Leszek Grabowski**

**Krakowskie panoramy i widoki.**

**Część XXXV. Wiosna 2016.**

**Zabytkowe Śródmieście, Wesola i Stradom, Wzdłuż Wisły  
od Ludwinowa do Dębnik, Piasek, Półwie Zwierzynieckie  
(Błonia), Zwierzyniec, Bielany, Cmentarz Rakowicki,  
Czyżyny.**

Kraków 30.07.2016

**Na prawach rękopisu  
© Copyright by Leszek Grabowski  
Kraków 2016**

## Spis Treści

0.	Wstęp	4 - 5
I.	Zabytkowe Śródmieście	6 - 14
II.	Wesoła i Stradom	15 - 15
III.	Wzdłuż Wisły od Ludwinowa do Dębnik	16 - 30
IV.	Piasek	31 - 55
V.	Półwie Zwierzynieckie (Błonia)	56 - 62
VI.	Zwierzyniec	63 - 75
VII.	Bielany	76 - 79
VIII.	Cmentarz Rakowicki	80 - 91
IX.	Czyżyny-Rakowice	92 - 99

Załącznik. Moje opracowania dostępne w zasobach MBC i artykuły opublikowane na łamach Głosu Wielickiego 100-117



Fot. nr 1. W ulubionych przez nas Zagórzanach, z Beskidem Wyspowym w tle.

## 0. Wstęp

Część XXXV (35) z cyklu fotograficznego „Krakowskie panoramy i widoki” jest pierwszą z dwóch, jakie czasowo objęły okres wiosny roku 2016. Przypomnę, że w albumach z tej serii staram się uwiecznić panoramy i widoki, a przy tym zmiany krajobrazowo-widokowe zachodzące w wyglądzie zarówno zabytkowego centrum Krakowa, jak i (głównie) jego obrzeży oraz dawnych przedmieść, a także jego najbliższych okolic, używając przy tym nazw dawnych podkrakowskich wsi, które były włączane w obręb miasta w ramach w ramach kolejnych akcji jego poszerzania z lat: 1909-1915, 1941 i 1973 i nadal powszechnie funkcjonują w obiegu, więc warto starać się je przypominać i zachować.

Rozdział I (fot. nr: 2-19) to kolejna porcja migawek z terenu zabytkowego Śródmieścia, głównie z Rynku Głównego i Małego Rynku. Zdjęcia Rynku Głównego nawiązują do ujęć tego serca Krakowa wykonanych przez mistrza Ignacego Kriegera przed 150 laty.

W rozdziale II zmieściłem dwa zdjęcia z pogranicza Wesołej i Stradomia (fot. nr: 20-21), nawiązujące do galicyjskiego klimatu.

Pokłósiem kolejnego, tym razem wiosennego spaceru w górę Wisły, na trasie od dawnego Hotelu Forum po okolice Pałacu Lasockich, skąd rozciąga się wręcz książkowy widok na Zwierzyniec, z zespołem klasztornym Norbertanek na pierwszym planie i Kopcem Kościuszki w tle (kiedyś również fortem Kościuszko, dziś totalnie przysłoniętym przez panoszące się na jego przedpolu zarośla), gdzie nie brakło również smutnych refleksji na temat współczesnej, często bezkompromisowej zabudowy Krakowa, są fotki zebrane w rozdziale III (fot. nr: 22-51).

Rozdział IV zawiera zdjęcia (fot. nr: 52-101) z sentymentalnego spaceru po „moim Piasku” sprzed pół wieku, który miałem przyjemność prowadzić w ramach oddolnej inicjatywy Jarosława Sokoła (wcześniej była to penetracja świata dawnego Półwsia i Zwierzyńca pod duchowym przywództwem Pana Michała Kozioła, której to postaci nie trzeba rekomendować). Była to próba odtworzenia barwnego klimatu dawnego Piasku w spojrzeniu dziecka: sklepików, warsztatów rzemieślniczych, zakładów przemysłowych, charakterystycznych miejsc rekreacyjnych, obiektów kulturalnych i sakralnych oraz szkół. Trasa rozpoczynała się przy Barze Górnik w narożu ulic: Czystej („mojej ulicy”) i Dolnych Młynów, jednym z ostatnich reliktyw sprzed pół wieku, który nadal trwa przy dawnym Placu Hanki Sawickiej (dziś jego ostały, zabetonowany fragment nosi nazwę ks. Kuznowicza, twórcy dawnej bursy), a dalej wiodła ulicami: Dolnych Młynów, Rajską, Czarnowiejską, Michałowskiego, Karmelicką, Krupniczą i Szujskiego, zataczając krąg na styku ulic Krupniczej i Dolnych Młynów, gdzie kiedyś funkcjonował sześciokondygnacyjny Dolny Młyn, zburzony niedługo przed II wojną światową. Była więc okazja do wymiany poglądów i uzupełnienia posiadanej wiedzy, choćby z racji poznania wielu nowych ludzi, zwłaszcza z mojego dawnego „rewiru”, jak choćby pań: Ewy Morstin, Ewy Karasińskiej i (osobistego) Małgorzaty Nowak, jak i spotkania dawno niewidzianych kolegów szkolnych z nieistniejącej już od 1968 roku SP nr 6 z ulicy Szujskiego 2: Jasia Wiehcia, czy Kazka Lisowicza.

Dla mnie było to niezwykle przeżycie, wszak te dawne czasy wspominam z wielkim sentymentem i staram się je od lat opisywać i dokumentować. Moje liczne opracowania są dostępne w MBC, a o samym Piasku najwięcej piszę w moich wspomnieniach sprzed pół wieku: „Obraz Krakowa lat 60-tych we wspomnieniach z dzieciństwa”, stale korygowanych i uzupełnianych, m.in. dzięki takim spotkaniom, wszak pewne zdarzenia z przeszłości w moim umyśle przyprószył już czas.

Do Błoń mam słabość od dziecka, kiedy regularnie zabawiałem się tutaj ze starszym bratem, w towarzystwie Mamy, więc nadal często się tu wypuszczam na spacer z Kropką, moim psem, a przy okazji nie mogę sobie odmówić przyjemności wykonania kilku widoków i panoram, szczególnie Wawelu, gdyż okolica podlega stałym i dynamicznym przeobrażeniom krajobrazowym (rozdział V – fot. nr: 102-115).

Włóczęgi po Sikorniku i jego brzeżach (rozdział VI – fot. nr: 116-141) to kolejny, żelazny punkt moich spacerów o każdej porze roku. Szczególnie cichym i urokliwym miejscem, nadal wolnym od uciążliwych i niebezpiecznych rowerzystów, są: Lisi Jar i znajdujące się na jego południowym zboczu ogródki działkowe, które trwają tu odkąd sięga moja pamięć, choć ich obszar w ostatnim ćwierćwieczu znacznie się tam skurczył. Miejsca porzuconych działek, a także dawnych pól uprawnych, szybko zajmują dzikie zarośla, których rozrost już kilkanaście lat temu wymknął się spod kontroli.

Na zboczach garbu Sikornika, w sąsiedztwie końcowego fragmentu Słonecznej Promenady, wspomnianych powyżej ogródków działkowych i ulicy Starowolskiej, powstaje winnica, która zajęła obszar szybko rozrastającej się w tym miejscu „dżungli: ciernistych krzewów, czarnego bzu, mirabelek i nawłoci. Rozwiązanie nie jest idealne, bo prawdopodobnie zablokowana zostanie ścieżka spacerowa wiodąca doliną Lisiego Jaru, ale póki co lepszego nie widzę, a coś trzeba z tym fantem robić.

Co najmniej kilka razy w roku zaglądam na Bielany (rozdział VII – fot. nr: 142-149), gdzie na skraju ulicy Księcia Józefa znajduje się przystępny i rozległy parking samochodowy. Już od dobrej dekady na zboczu Srebrnej Góry funkcjonuje właśnie winnica i dzięki temu spod granicy Lasu Wolskiego można oglądać dalekie panoramy ponad doliną Wisły, w kierunku Beskidów: Wyspowego i Wysokiego, a z rzadka i Tatry.

Cmentarz Rakowicki, założony w roku 1802, to miejsce pochówku wielu sławnych ludzi związanych z Krakowem, a także niezwykła galeria rzeźby cmentarnej XIX i XX wieku. Co jakiś czas pozwalam sobie zamieszczać w swoich opracowaniach wrywkowe obiekty cmentarne: kapliczki, grobowce, czy zwykła nagrobki, bo tworzą one niepowtarzalny klimat, który zmusza do refleksji nad kruchością ludzkiego życia i nieodwracalnością jego przemijania (rozdział VIII – fot. nr 150-173).

I na końcu (rozdział IX – fot. nr: 174-189) kolejny wypad do Czyżyn. W pierwszej jego części spaceruje po płycie byłego lotniska Czyżyny-Rakowice i obserwuje jego dawno porzucone wyposażenie oraz rozrastające się jego betonowe otoczenie, w drugiej zaś docieram na ich skraj, by ukazać zmiany zachodzące w sąsiedztwie Ronda Czyżyńskiego.

Zapraszam na wiosenny spacer po lewobrzeżnej części Krakowa.

## I. Zabytkowe Śródmieście



Fot. nr 2 (2-8). Widoki Sukiennic. Tu ich fragment od strony ulicy Brackiej.



Fot. nr 3. Ujęcie z ulicy Brackiej w kierunku ulicy Sławkowskiej.



Fot. nr 4 (4-5). Ujęcia od strony ulicy Sławkowskiej, tu z Wieżą Ratuszową i Sukiennicami.



Fot. nr 5. Sukiennice i Kościół Mariacki.



Fot. nr 6. Dawna Sydyktówka, czyli fragment Sukiennic od strony ulicy św. Jana.



Fot. nr 7. Widok z linii A-B Rynku Głównego w kierunku ulicy Grodzkiej. Na pierwszym planie kiczowata „kryształowa fontanna”.





Fot. nr 8. Sukiennice w ujęciu z ulicy Floriańskiej.



Fot. nr 9. Widoki Małego Rynku. Tu w ujęciu od wylotu ulicy Szpitalnej.



Fot. nr 10. Ujęcie z wylotu ulicy Stolarskiej.



Fot. nr 11. Widok od strony Małego Rynku w kierunku ulicy Floriańskiej.



Fot. nr 12. Fragment zachodniej pierzei Małego Rynku w sąsiedztwie ulicy Mikołajskiej.



Fot. nr 13 (13-14). Widoki spod przejście z Placu Mariackiego do Małego Rynku.  
Tu Kościół Mariacki



Fot. nr 14. Podobne ujęcie w stronę Małego Rynku.



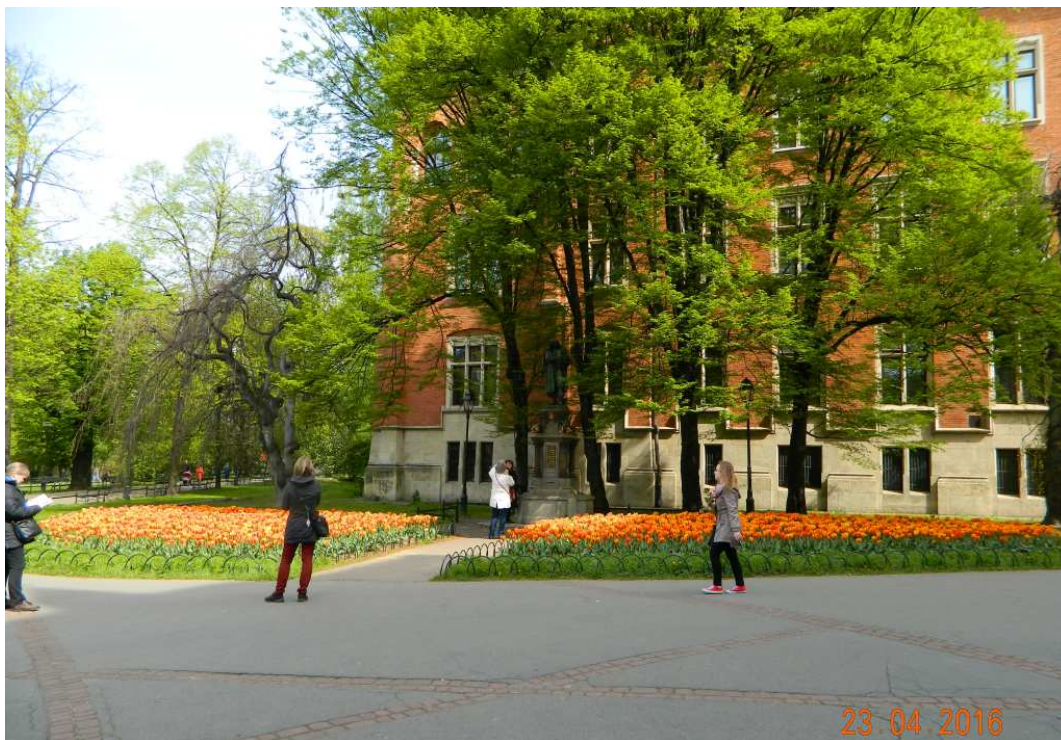
Fot. nr 15 (15-16). Kamieniczka z naroża Plant i ulicy Szewskiej (nr 26), gdzie przez cztery dekady funkcjonowała popularna kawiarnia „U Zalipianek”.



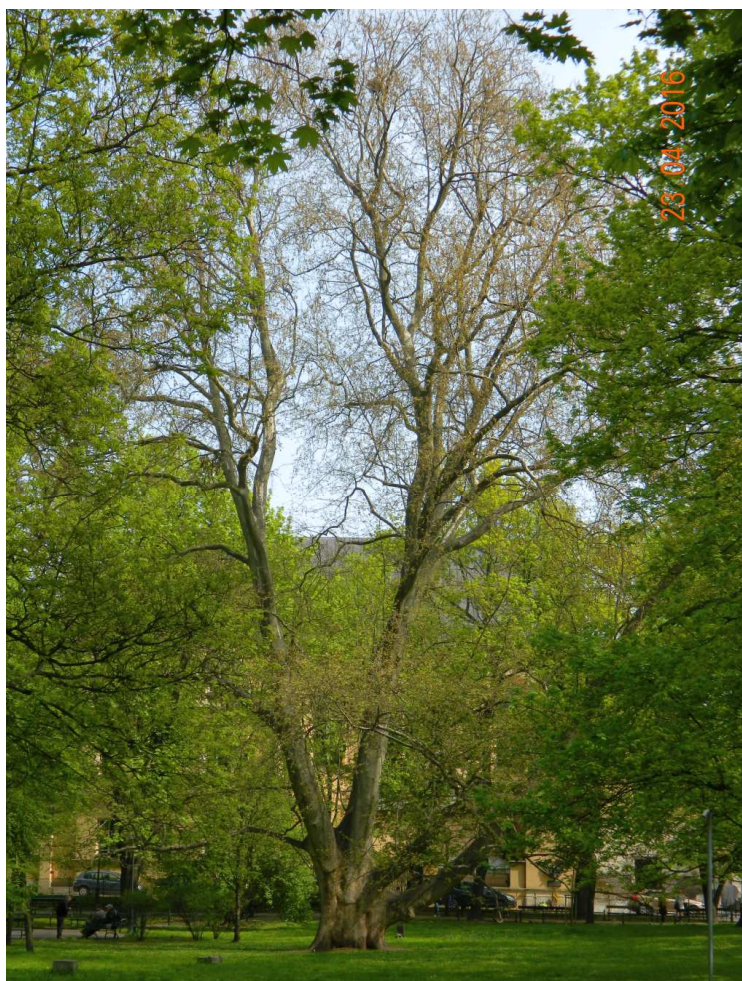
Fot. nr 16. Jedyne wspomnienie tego kultowego wręcz dla mego pokolenia lokalu.



Fot. nr 17. Kościół św. Anny w ujęciu z Plant.



Fot. nr 18. Planty w sąsiedztwie Kolegium Witkowskiego i pomnika Kopernika.



Fot. nr 19. Jedyne platan na krakowskich Plantach, przy wylocie ulicy Wiślniej.

## II. Na pograniczu Wesolej i Stradomia



Fot. nr 20. Galicyjski klimat pogranicza Wesolej i Stradomia – zachowana do dzisiaj niska zabudowa ulicy Starowiślniej pod nr 10, na skraju dawnej Wesolej (1893). Tu mieściła się dawna pracownia malarska Piotra Stachewicza, a później Leona Wyczółkowskiego.



Fot. nr 21. Bogaty w eklektyczne detale Pałac Pugetów z ulicy Starowiślniej 11-15, w skrajnej części Stradomia.

### III. Wzdłuż Wisły od Ludwinowa do Dębnik



Fot. nr 22. Bulwary Wiślane w sąsiedztwie dawnego Hotelu Forum, który od lat jest li tylko wielkim banerem reklamowym. A z lewej kuriozalna, sztuczna, bo „sucha plaża”, która ma być groteskową namiastką tej spod Wawelu.



Fot. nr 23. Widok na Wzgórze Wawelskie spod Hotelu Forum.





Fot. nr 24 (24-25). Dwa ujęcia Skałki. Tu pośrodku kościół św. Katarzyny (w tle).  
Widok z sąsiedztwa „suchej plaży”



Fot. nr 25. Widok spod Mostu Grunwaldzkiego, z Krzemionkami Podgórskim w tle  
(prawej).



Fot. nr 26 (26-27). Ujęcia Wawelu z okolic Mostu Grunwaldzkiego, tu spod jego przęsła.



Fot. nr 27.



Fot. nr 28 (28-29). Ujęcia spod Centrum Sztuki Japońskiej Manggha.  
Tu w stronę Skałki i Krzemionek Podgórskich.



Fot. nr 29. Widok Wzgórza Wawelskiego. Na pierwszym planie współczesny „kwiat lotosu”.



Fot. nr 30 (30-31). Widoki Wzgórza Wawelskiego z okolic dawnej, dębnickiej plaży przy zakolu rzeki.



Fot. nr 31.



Fot. nr 32. Wieże Katedry na Wawelu; od lewej: Zegarowa, Zygmuntowska i Srebrnych Dzwonów, obok Baszty Włodzijskiej, już z graniastym daszkiem.



Fot. nr 33 (33-34). Widoki z okolic dawnej plaży w stronę Kazimierza i Podgórze (w tle).



Fot. nr 34.



Fot. nr 35. Wzgórze Wawelski od strony Dębnik. Dokładnie taki widok roztaczał się ze słynnej plaży, która została zamknięta ponad pół wieku temu. I jeszcze dziś czasem wyłania się spod wody jej piaszczysta powierzchnia, gdy stan rzeki jest niski.



Fot. nr 36. Widok z wysokości dawnej plaży w stronę Nowego Świata. Pośrodku kuriozum architektoniczne o nazwie Hotel Sheraton, a z lewej DH Jubilat.



Fot. nr 37 (37-38). Widoki Wawelu z okolic Mostu Dębnickiego.



Fot. nr 38.



Fot. nr 39. W stronę zabytkowego Śródmieścia ponad Placem Na Groblach.





Fot. nr 40 (40-42). Trwa zabudowa bulwaru wiślanego w sąsiedztwie ulicy Kościuszki przez źle kojarzoną w Krakowie firmę deweloperską ECHO. Dla niej nie ma żadnych świętości, że wskaże choćby zabudowę sąsiedztwa Parku Dębnickiego.



Fot. nr 41.



Fot. nr 42.



Fot. nr 43. Statek wycieczkowy Nimfa, który pływa po Wiśle odkąd ja pamiętam, a więc gdzieś od początku lat 60-tych. Tu na wysokości przystani AZS.



Fot. nr 44 (44-45). Panoramy w stronę dawnego zabytkowego Śródmieścia i Wawelu spod Pałacu Lasockich.



Fot. nr 45.



Fot. nr 46(46-47). Sylwety Wawelu w ujęciu z sąsiedztwa Pałacu Lasockich. Żurawie budowlane stają się prawdziwą zmurą dla fotografów i dają apokaliptyczny obraz.



Fot. nr 47.



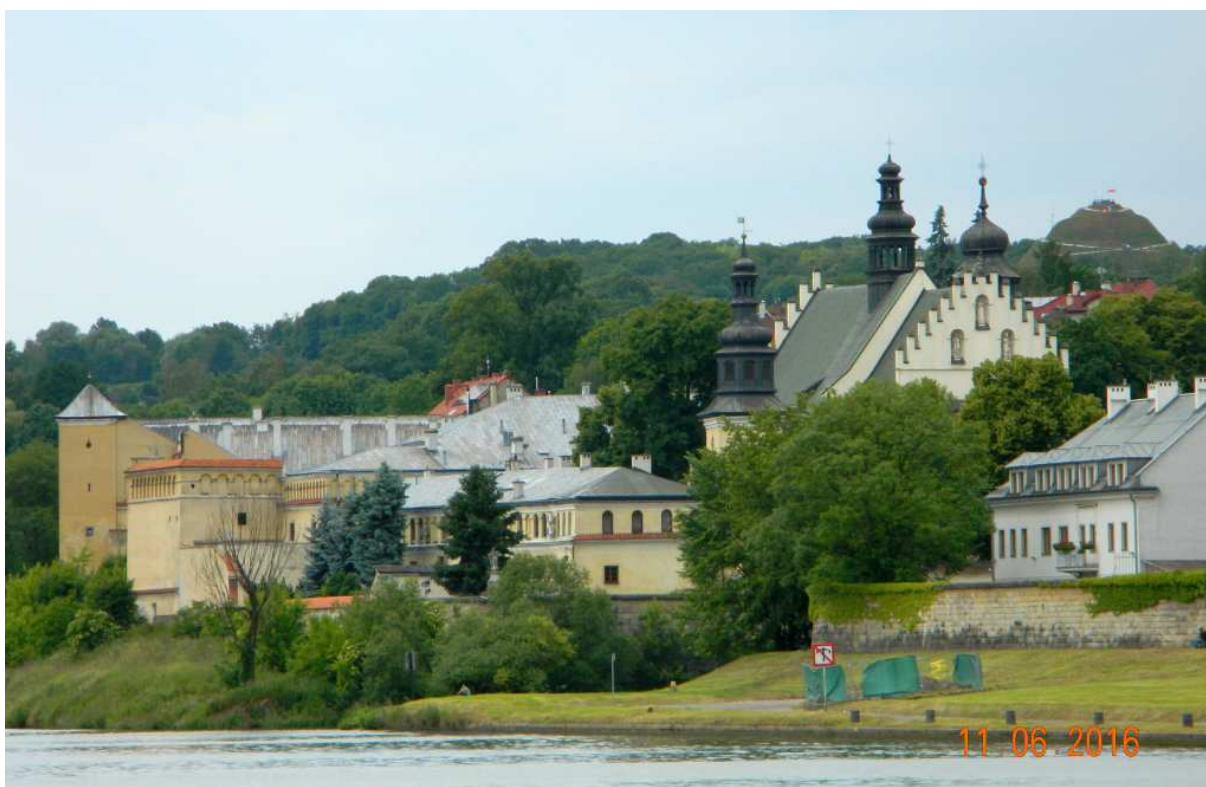
Fot. nr 48 (48-51). Panoramy Zwierzyńca, z zespołem klasztornym Norbertanek na pierwszym planie i wzgórzem Sikornik, z Kopcem Kościuszki w jego kulminacji (w tle). Ujęcia z okolicy Pałacu Lasockich. Z lewej maszt nadawczy Radiostacji.



Fot. nr 49.



Fot. nr 50.



Fot. nr 51. Zespół klasztorny Norbertanek i ujście Rudawy do Wisły.

#### IV. Piasek



Fot. nr 52 (52-53). Bar Górnik z naroża ulic: Czystej i Dolnych Młynów. Tu uczestnicy spaceru, których miałem przyjemność oprowadzać po Piasku mego dzieciństwa w dniu 23.04.2016. Od lewej: Jan Wiecheć (czwarty), Ewa Karasińska (piąta), Ewa Morstin (siódma), Kazek Lisowicz (ósmo), Małgorzata Nowak (dziewiąta), Anna Niewiara (przedostatnia) i Małgorzata Kałka. Autorem zdjęcia jest Jarek Sokół.



Fot. nr 53. Bar Mleczny Górnik to relikw dawnej gastronomii. Tkwi nadal od ponad pół wieku i wciąż cieszy się powodzeniem. Kiedyś słynął z placek ziemniaczanych z kefirem.



Fot. nr 54. „Moja” ulica Czysta – widok z ulicy Dolnych Młynów.



Fot. nr 55. Dawny Plac Hanki Sawickiej, dziś księdza Kuznowicza. Pół wieku temu było tu miejsce spotkań i zabaw młodzieży z tej okolicy. Dziś skrócony o połowę, przez dobudowany fragment szpitala im. Dietla, niczym nie przypomina miejsca dawnych harców, gdzie nagminnie z zacięciem kopano w „gumiankę” i rozgrywano niekończące się boje w „zośkę”.





Fot. nr 56. Zabudowa początkowego odcinka ulicy Dolnych Młynów o nieparzystych numerach. Kiedyś w parterze tego fragmentu był tylko sklepik Mola i przylegający do niego warsztatik szewski Smutnego.



Fot. nr 57. W tym lokaliku (pod nr 3) mieścił się słynny sklepik ogólnospożywczy Edwarda Mola (właściwie Móla), który funkcjonował od lat 20-tych po początek lat 90-tych, gdy Pan Edward skończył 90 lat.



Fot. nr 58. Widok ulicy Rajskiej i dawnych c.k. koszar im. Franciszka Józefa, w których pół wieku temu funkcjonował garnizon OTK WP.



Fot. nr 59. Sklepik ogólnospożywczy Honoraty Łakomskiej, który ja pamiętam od ponad pół wieku. Trwa nadal, a jest to „handelek” czteropokoleniowy, funkcjonujący od III dekady XX wieku. Po Pani Honoracie interes prowadziła jej córka – Zofia Biernat, a teraz jest on w rękach Janusza (na zdjęciu), syna Pani Zofii oraz jego żony Haliny. Oby trwał jak najdłużej. Warto tu kupować – wyjątkowy jest żurek w szklanej flaszce.



Fot. nr 60. Ulica Szujskiego – widok z ulicy Rajskiej. Niestety ogród przy posesji pod nr 4 został już zabudowany (zabetonowany) gmachem hotelu.



Fot. nr 61. Małopolskie Centrum Sztuki przy ulicy Rajskiej 12 w miejscu dawnej rekwizytorni teatralnej, jeszcze wcześniej teatryku letniego, a w czasach galicyjskich tattersalu. W tle lustrzane odbicie budynku danych koszar, gdzie dziś mieści się WBP.



Fot. nr 62. Ciągłe niewykorzystane i niszczące budynki dawnej „cygar fabryki” przy ulicy Dolnych Młynów 10-12. Trzeba zaznaczyć, że teren ten należy do Miasta.



Fot. nr 63. Parking na dziedzińcu dawnych koszar, o którego wykorzystanie na teren zielony toczy się ciągła walka. Już wydawało się, że powstanie tu park, a jednak wszystkie obietnice ze strony UMK okazały się płonne; prawdopodobnie zostanie tu wybudowany „gigant” IPN, choć po drugiej stronie ulicy Dolnych Młynów stoją wolne do wykorzystania budynki dawnych zakładów tytoniowych i też jest to własność miejska.



Fot. nr 64. Usługowy pawilonik przed willą z ul. Czarnowiejskiej 1, który wkrótce zniknie.



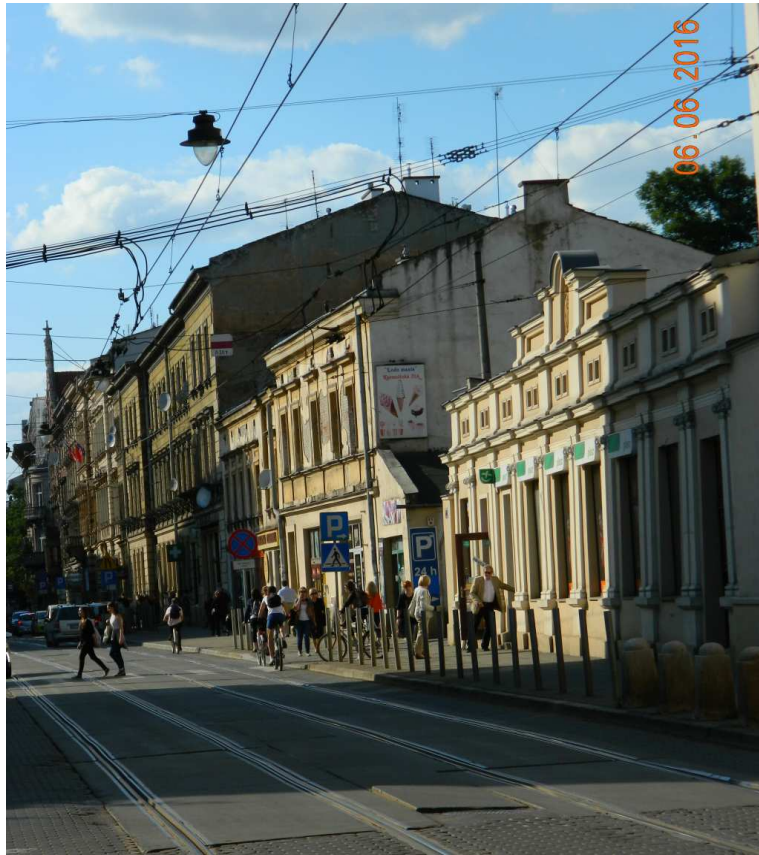
Fot. nr 65. Dom własny Teodora Talowskiego - Pod Pajakiem - z ulicy Karmelickiej 35.



Fot. nr 66. Fragment zabudowy ulicy Karmelickiej w górę od nr 25. Z prawej niewidoczna na zdjęciu cukiernia Gałganka, kolejny relikw z dawnych czasów.



Fot. nr 67. Niska, galicyjska zabudowa ulicy Karmelickiej o numerach: 19-23, ze sklepem piekarni Pochopienia pośrodku, która dobrze pamięta czasy PRL – widok z gmachu WBP.



Fot. nr 68. Galicyjski duchem fragment ulicy Karmelickiej powyżej Kościoła Karmelitów.



Fot. nr 69. Dziedziniec dawnych c.k. koszar z ulicy Rajskiej – widok z ulicy Karmelickiej.



Fot. nr 70 (70-71). Pozostałości dawnych poidel dla konie na dziedzińcu dawnych c.k. koszar. Relikty jakby niezauważalne.



Fot. nr 71.





Fot. nr 72. Wreszcie uporządkowany teren przed budynkiem WBP przy ulicy Rajskiej 1-3. Zmora przedpola tego gmachu były parkujące tu bezkarnie samochody.



Fot. nr 73. Dawny pawilonik handlowy przy Kościele Karmelitów (pod nr 19), gdzie pół wieku temu zaczął działać sklep gospodarczy „1001 drobiazgów”.



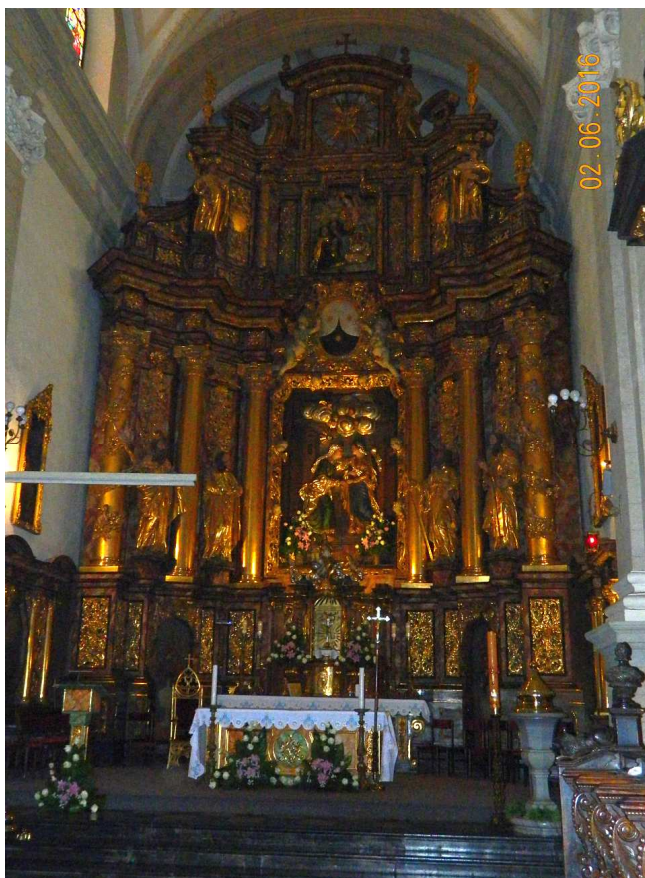
Fot. nr 74 (74-77). Różne ujęcia Kościoła Karmelitów Trzewickowych. Tu jego fasada.



Fot. nr 75. Kaplica Matki Boskiej Piaskowej (z prawej) i odnowiony Ogrojec.



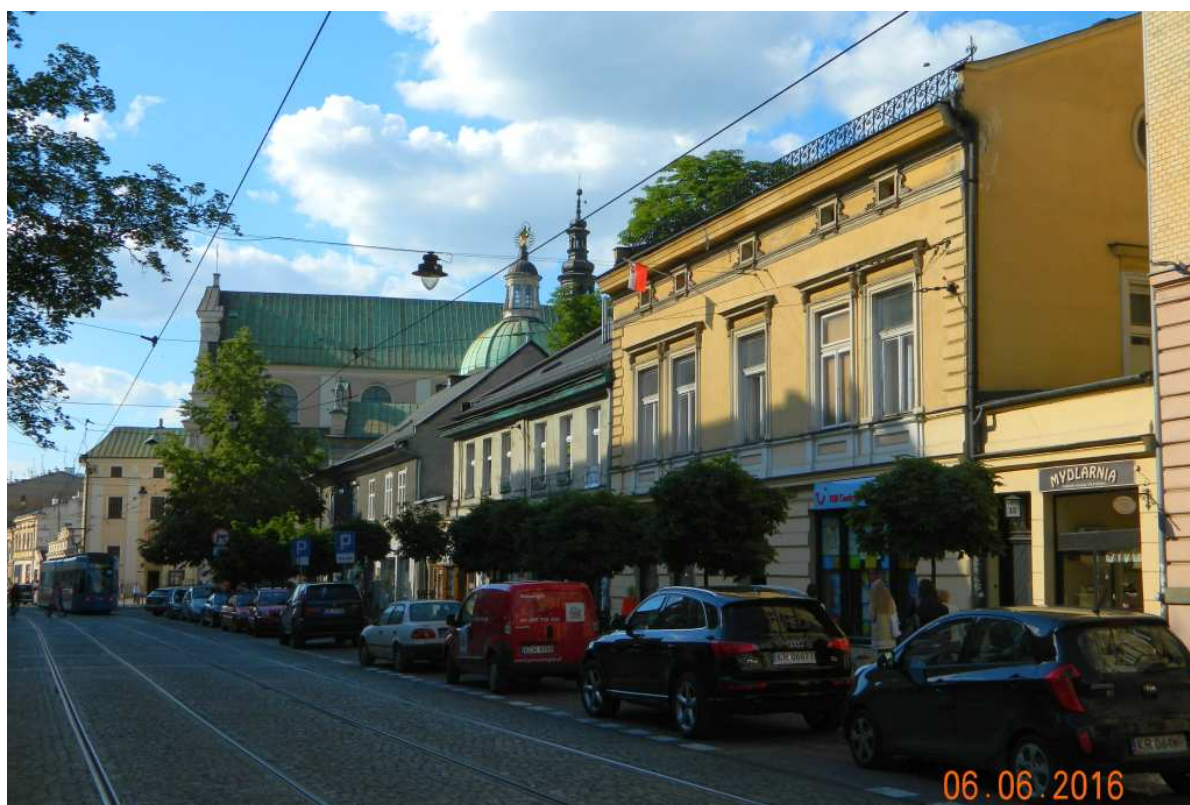
Fot. nr 76. Widok na Ogrojec.



Fot. nr 77. Ociekający barokowym złotem ołtarz głównej świątyni.



Fot. nr 78 (78-79). Fragment niskiej, galicyjskiej zabudowy ulicy Karmelickiej o nr: 13-17. Tu widok od strony ulicy Garbarskiej. Na pierwszym planie narożny budynek, w którego parterze pół wieku mieścił się Bar na Piasku, lokalna „mordownia”, a w czasach Gierka jadłodajnia (bar mleczny) Zdrowie.



Fot. nr 79. Widok w stronę Kościoła Karmelitów i wspomnienie popularnej kawiarni Kopciuszek, która mieściła się pod nr 13.



Fot. nr 80. Ulica Karmelicka – widok z wylotu ulicy Szewskiej.



Fot. nr 81. Wylot ulicy Krupniczej do ulicy Podwale. Z prawej gmach Teatru Bagatela, a z lewej kamienica narożna, która kiedyś należała do Zespołu Szkół Poligraficzno-Księgarskich. W latach PRL w jej parterze mieścił się Dom Towarowy.



Fot. nr 82. Widok z Plant na ulicę Kapucyńską, z Kościołem Kapucynów w tle.



Fot. nr 83. Gmach dawnej Szkoły Handlowej w narożu z ulicą Straszewskiego, gdzie w czasach PRL mieściło się Technikum Ekonomiczne, istny „babiniec”.



Fot. nr 84. Wspomnienie Barcelony (szynku o tradycjach galicyjskich, a potem Baru Uniwersyteckiego), popularnego lokalu gastronomicznego z naroża ulic: Straszewskiego i Piłsudskiego, zburzonej kilka lat temu.



Fot. nr 85. Kościół Kapucynów, moja „parafialna” świątynia z czasów dzieciństwa i młodości.



Fot. nr 86. Gmach Zespołu Szkół Energetycznych z ulicy Loretańskiej 16. Tu w latach 1968-73 uczęszczałem do TE, słynnej Akademii Loretańskiej.



Fot. nr 87. Gmach szkoły miejskiej z dawnej ulicy Świerczewskiego 13 (dziś Studenckiej), gdzie do połowy lat 60-tych mieściła się żeńska „podstawówka” nr 13.





Fot. nr 88. Galicyjska duchem zabudowa początkowego fragmentu ulicy Krupniczej o nr 4-6. W piwnicach kamienicy pod nr 2 w czasach PRL mieściła się rozlewnia win i zawsze dolatywał stąd zapach „jaboli”: „Kwiatu Jabłoni” czy „Złotego Wina”.



Fot. nr 89. Dom pod nr 6, gdzie od ponad pół wieku mieści się słynna cukiernia Michałka i rozległe podwórkó, gdzie jeszcze niedawno funkcjonował wulkanizator, w czasach PRL także warsztat mechaniczny Brzezickiego.



Fot. nr 90. Mój słodki raj z czasów dzieciństwa i młodości, który nadal trwa.



Fot. nr 91. Narożna kamienica na styku ulic: Krupniczej (nr 14) i Loretańskiej. W jej parterze od strony ulicy Krupniczej w czasach PRL mieściła się sala wykładowa dla uczestników kursów „nauki jazdy”, a przed budynkiem parkowały szkoleniowe samochody.



Fot. nr 92. Pałac Mieroszewskich a ulicy Krupniczej 11, zabytek, który wkrótce może zostać nadbudowany. W czasach PRL swoją siedzibę miał tu Urząd Miar i Wag.



Fot. nr 93. Kamienica z ulicy Krupniczej 11 A (zamiast 13), w której parterze w czasach PRL mieściła się przychodnia sportowa, a na II piętrze Spółdzielnia Dentystyczna.



Fot. nr 94. Jak bardzo po remoncie zmieni swe oblicze kamienica z ulicy Krupniczej 18?



Fot. nr 95. Moja „buda” – dawna SP nr 6 z ulicy Szujskiego 2, obiekt o 150-letniej tradycji edukacyjnej. 150 lat temu, gdy powstał ten gmach, mieściła się tu szkoła żeńska.



Fot. nr 96 (96-97). Brak słów. Zabudowa posesji z ulicy Szujskiego 4 stała się faktem, a usunięta stąd, wbrew procedurom, 150-letnia kapliczka Matki Boskiej z dzieciątkiem, autorstwa Franciszka Wyspiańskiego, tuła się po Krakowie, choć jej miejsce jest na Piasku.



Fot. nr 97. Żeby nie było wątpliwości, kto jest właścicielem posesji i inwestorem budowy nowego hotelu, w miejscu wzorcowego wręcz założenia willowo-ogrodowego sprzed ponad 150 lat, które miało być chronione w PZP, ale „oczywiście” jego uchwalenie zbyt się ślimaczyło. To CARITAS Archidiecezji Krakowskiej.



Fot. nr 98. Fragment niskiej zabudowy Piasku przy ulicy Krupniczej 19-21, charakterystycznej dla II połowy XIX wieku. Pod nr 19 od dawna mieszka zasłużona dla Krakowa rodzina Świszczowskich. To rzadki przykład zabudowy Piasku sprzed 150 lat.



Fot. nr 99. Dom Literatów z ulicy Krupniczej 22 i wolne miejsce po parterowym domu Witolda Rzegocińskiego (pod nr 24), znanego krakowskiego malarza. Domek dotrwał do początku lat 80-tych.



Fot. nr 100. Widok ulicy Krupniczej z wylotu ulicy Szujskiego. Z lewej dawny dom Mehoferów pod nr 26, gdzie w latach 60-tych syn malarza (Zbigniew) uruchomił warsztat rzemieślniczy, w którym produkował drobną galanterię gumową, m.in. korki do próbówek, a w tle, za fragmentem szpitala, dawna bursa księdza Kuznowicza. Warto jeszcze wspomnieć, że w lokalu na prawo od wejścia do kamienicy pod nr 26, w czasach PRL znajdował się wielopokoleniowy sklepik spożywczy Genowefy Mazgajewskiej i jej syna Edwarda, z tradycjami od III dekady XX wieku.



Fot. nr 101. Uczestnicy spaceru po Piasku – zdjęcia pożegnalne.

**V. Półwsie Zwierzynieckie (Błonia)**

Fot. nr 102. Widok w stronę Sikornika i Lasu Wolskiego od strony dawnego Hotelu Cracovia.



Fot. nr 103 (103-104). Kopiec Kościuszki i zarośnięte zbocze „na dworskim” ponad Aleją Focha.





Fot. nr 104. Kopiec Kościuszki i ledwo już tylko widoczne fragmenty fortu Kościuszko.



Fot. nr 105. Deptak przy Alei 3-Maja. Z prawej trwa zabudowa działki po wyburzeniu gmachu Petroinformu, który funkcjonował w tym miejsce ledwie pół wieku.



Fot. nr 106 (106-107). W miejscu Petroinformu ma powstać „krzywy dom”. Jego budowa szybko posuwa się o przodu.



Fot. nr 107.



Fot. nr 108 (108-109). Widoki w strony: Piasku (z lewej) i zabytkowego Śródmieścia, z wysokości stadionu KS Zwierzyniecki.



Fot. nr 109.



Fot. nr 110 (110-111). Trwa budowa ołtarza na Światowe Dni Młodzieży.



Fot. nr 111. Ze stadionem Wisły w tle.



Fot. nr 112. Kopiec Kościuszki i praktycznie niewidoczny już fort Kościuszko, obok stadionu Juventii.



Fot. nr 113. Panoramy spod ulicy Piastowskiej. Tu stronę dawnego Okołu i Wawelu.



Fot. nr 114 (114-115). Wzgórze Wawelskie ponad Błoniami i stadionem Cracovii.



Fot. nr 115.

**VI. Zwierzyniec**

Fot. nr 116 (116-117). Zamek Belweder i willa Baszta na Przegorzalskich Skałkach oraz wieże Kościoła Kamedułów na Bielanych – widoki znad ogródków działkowych w Lisim Jarze.



Fot. nr 117.



Fot. nr 118. Sporo jeszcze pozostało ogródków działkowych w dolinie Lisiego Jaru, ale również wiele bezpowrotnie zarosło, jak spory fragment Sikornika.



Fot. nr 119. Oczyszczony z chaszczy i zarośli końcowy fragment Słonecznej Promenady (w tle) ponad ogródkami działkowymi. W ich miejscu kiełkuje winnica.





Fot. nr 120. Zarastający fragment zbocza Sikornika po stronie ogródków działkowych w Lisim Jarze, opadające poniżej Słonecznej Promenady.



Fot. nr 121 (121-125). Kilka ujęć kiełkującej winnicy na zboczu Sikornika, w jego części opadającej ku Przegorzałom. Tu widok w stronę Kopca Kościuszki.



Fot. nr 122 (122-124). Ujęcia od strony Przegorzała ku Słonecznej Promenadzie.



Fot. nr 123. W stronę końcowego fragmentu Słonecznej Promenady.



Fot. nr 124. Z Lasem Wolskim w tle.



Fot. nr 125. Widok od strony ulicy Starowolskiej w stronę Kopca Kościuszki.



Fot. nr 126 (126-127). Panoramy ze zbocza nad Przegorzałami. Tu w stronę: Górki Pychowickiej (z lewej), Górki Kostrzewskiej (pośrodku) oraz Pagórów Tynieckich (z prawej).



Fot. nr 127. W stronę Górki Kostrzewskiej i Pagórów Tynieckich.



Fot. nr 128 (128-129). Widoki z sąsiedztwa Słonecznej Promenady, ponad ogródkami działkowymi w Lisim Jarze, w stronę Pychowic i Kobierzyna.



Fot. nr 129. Pośrodku srebrny dach charakterystycznego budynku PAT.



Fot. nr 130. Ogródki działkowe w Lisim Jarze w ujęciu z okolic Słonecznej Promenady na Sikorniku.



Fot. nr 131. Przez dekady była tu restauracja Pod Strzelnicą..... Teraz mamy Alpino, czyli typowy przykład makaronizowania dawnej tradycji.



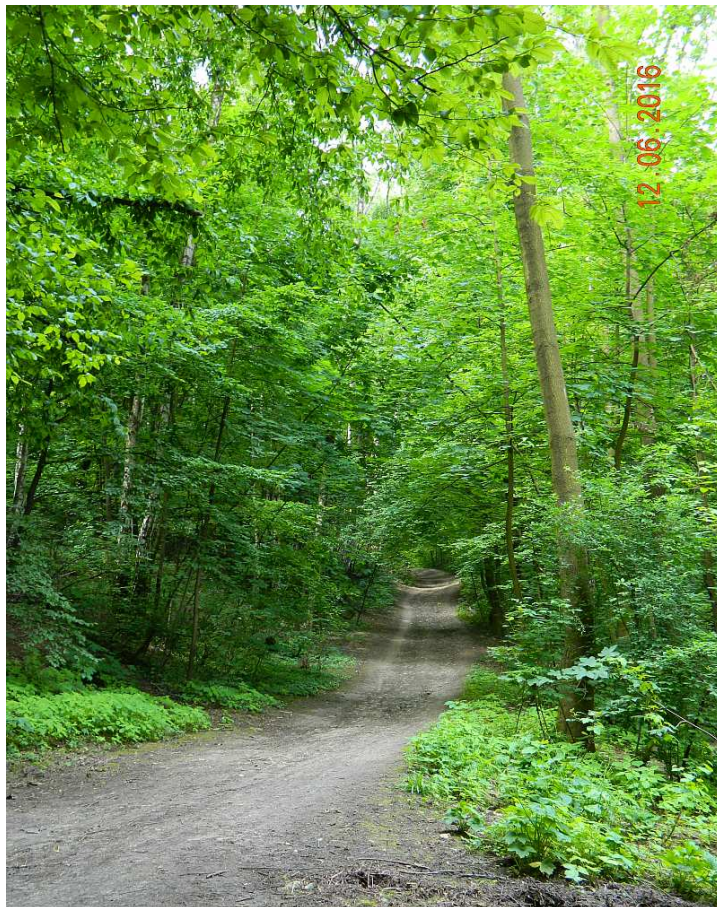
Fot. nr 132. Wzgórze Sikornik od strony ulic: Lajkonika i Pod Sikornikiem.



Fot. nr 133. Osiedle Widok (w tle) w ujęciu znad ulicy Pod Sikornikiem, spod krawędzi Sikornika.



Fot. nr 134. Kiedyś w dolince poniżej garbu Sikornika, nad ulicą Pod Sikornikiem, było piękne skalne uroczysko. Dziś teren niemal całkowicie zarósł. Kto tu dziś urzęduje, niech poświadczą puste butelki po piwie.



Fot. nr 135. Stroma droga do poniemieckich garaży, czyli dawny tor saneczkowy Berlin.





Fot. nr 136 (136-137). Zbocze poniżej bastionu nr III, gdzie znajduje się grota, ma teraz nową scenografię.



Fot. nr 137. Nowa kapliczka na przedpolu groty



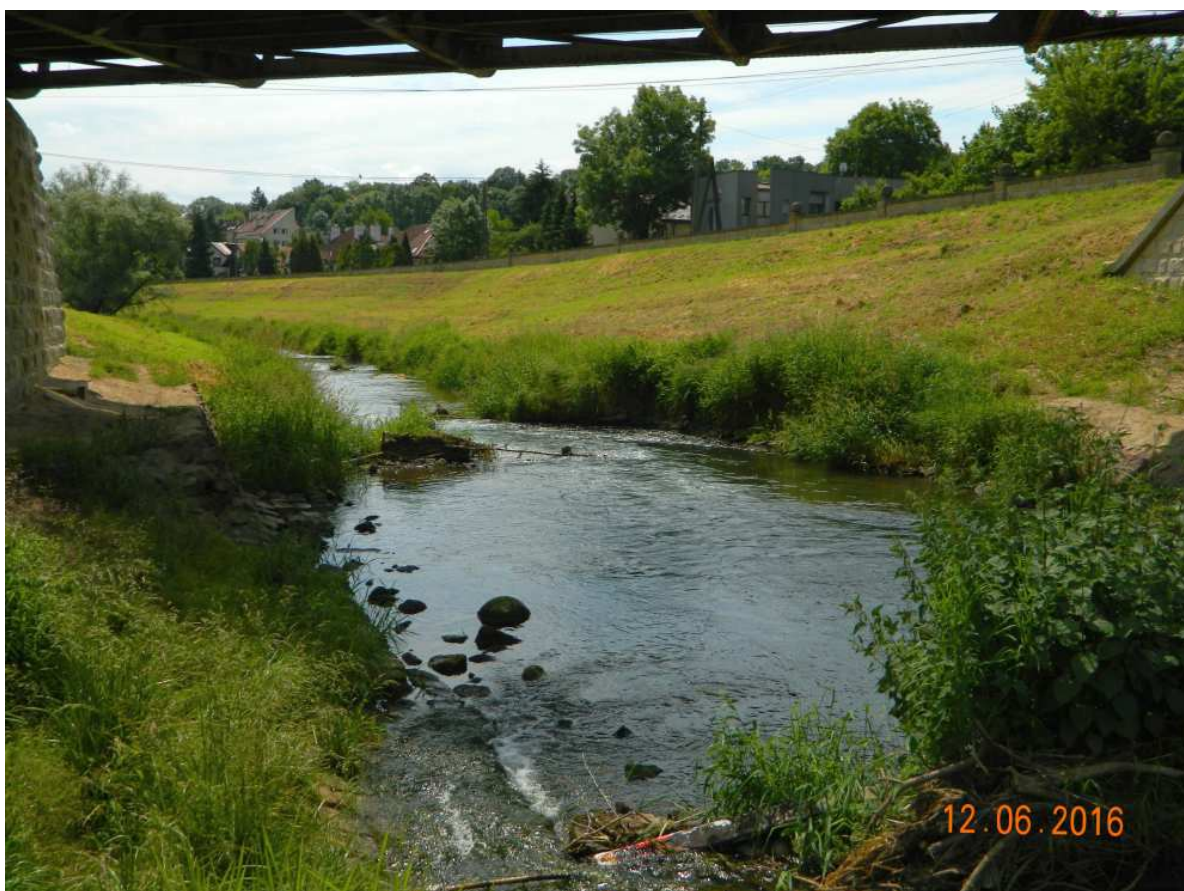
Fot. nr 138. Zarośnięte uroczysko skalne u stóp zbocza poniżej bastionów III i IV.



Fot. nr 139. Zarośnięty stok „na dworskim”, który dziś może jedynie służyć za miejsce do balangowania.



Fot. nr 140. Chatka ukryta w sadzie na początku ulicy Malczewskiego, czyli okruch klimatu dawnego Zwierzyńca.



Fot. nr 141. Rudawa pod II mostem. Po prawej wał Rudawy nad ulicą Emaus.

## VII. Bielany



Fot. nr 142. Winnica na zboczu Srebrnej Góry w ujęciu od strony ulicy Księcia Józefa.



Fot. nr 143 (143-144). Panoramy ponad doliną Wisły, Bodzowem i Pychowicami, w stronę Beskidu Wyspowego (w tle), spod krawędzi Lasu Wolskiego u stóp Srebrnej góry. Jej zbocze od dekady pokrywa winnica, która powstała w miejscu rozrastających się tu w czasach III RP chaszczy. Z lewej widoczny charakterystyczny garb Kostrzy.



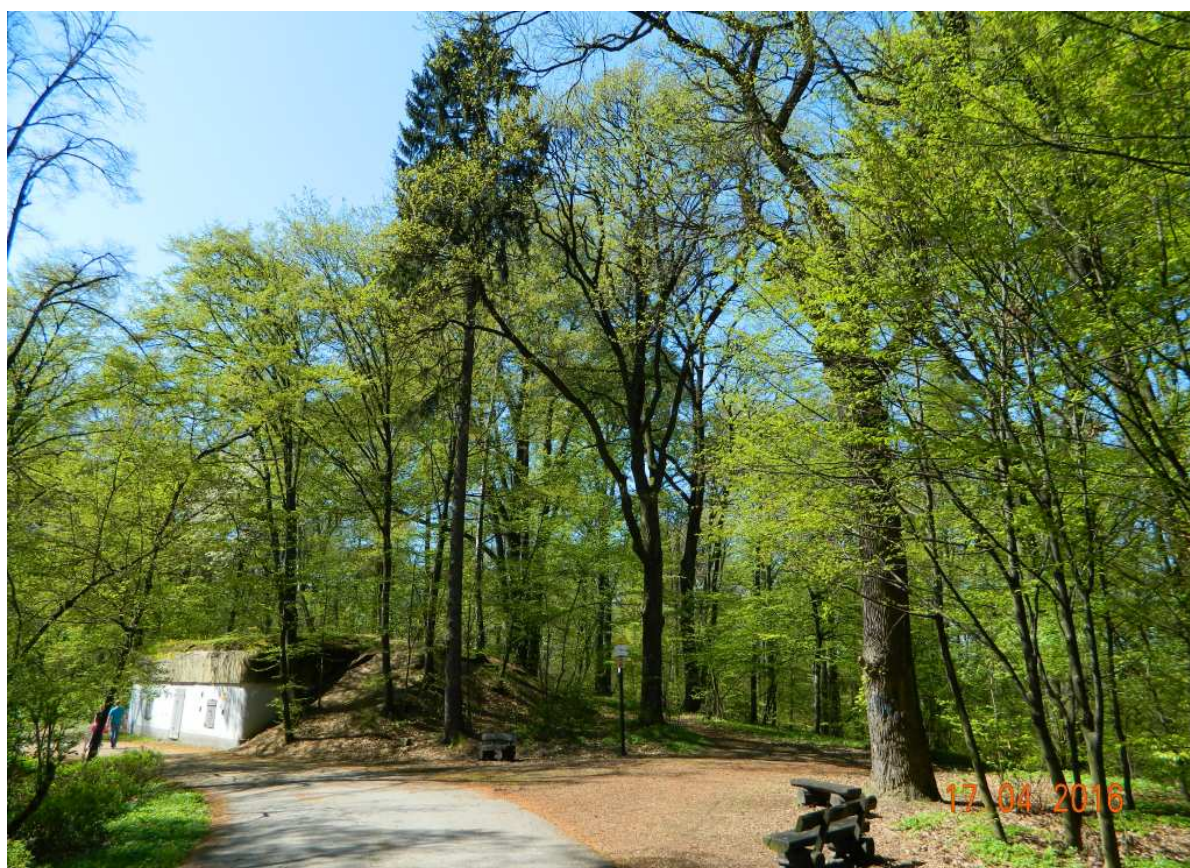
Fot. nr 144.



Fot. nr 145. Ponad drugim fragmentem winnicy, zlokalizowanym po przeciwnej stronie Alei Wędrowników, w stronę Pagórów Tynieckich, Skawiny i Beskidu Wysokiego (na horyzoncie).



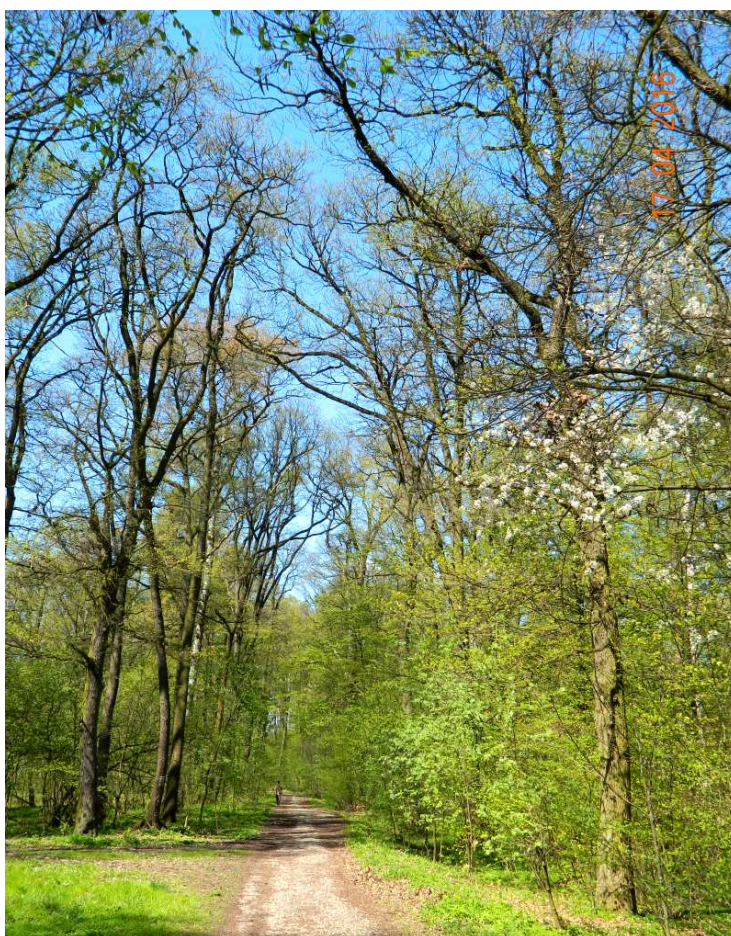
Fot. nr 146. Polana Pod Dębina.



Fot. nr 147. Ostra Góra i schron amunicyjny baterii FB-36 na jej szczycie.



Fot. nr 148 (148-149). Wiosenne klimaty Lasu Wolskiego w pobliżu Ostrej Góry.



Fot. nr 149.

## VIII. Cmentarz Rakowicki



Fot. nr 150. Grobowiec Pieniążków



Fot. nr 151. Grobowiec Sichlów





Fot. nr 152. Grobowiec rodziny Morbitzerów.



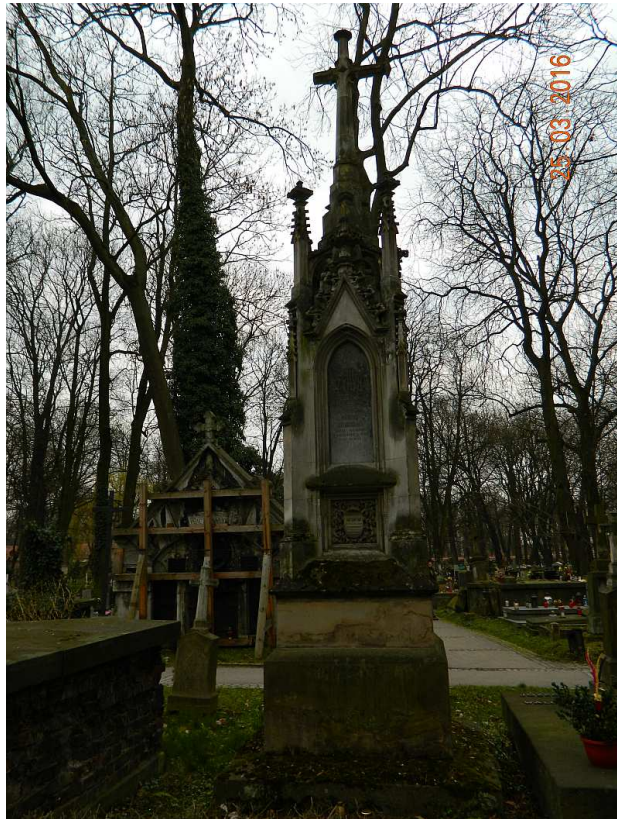
Fot. nr 153. Kapliczka cmentarna rodziny Świątków (?).



Fot. nr 154. Nieopisana, świeżo odnowiona kapliczka.



Fot. nr 155. Kapliczka Lasockich.



Fot. nr 156. Neogotycki nagrobek Piotra Szaryna.



Fot. nr 157. Grobowiec Przewrockich.



Fot. nr 158. Grobowiec Gołębskich,



Fot. nr 159. Zanedbany, ale pełen cmentarnego uroku grobowiec Szczepanowskich (?).



Fot. nr 160. Kapliczka cmentarna Jana Matejki, chyba najpopularniejszy obiekt Rakowic.



Fot. nr 161. Zaniehbana kapliczka Juliana Złowodzkiego.



Fot. nr 162. Kapliczka Heraszczewskich.



Fot. nr 163. Grobowiec Schneiderów.



Fot. nr 164. Kapliczka nagrobna Bellisomich.



Fot. nr 165. Kapliczka Czartoryskich.



Fot. nr 166. Nagrobek Mikołaja Zyblikiewicza w kształcie obelisku.



Fot. nr 167. Grobowiec Meusów.





Fot. nr 168. Klasycystyczna kapliczka Tarnowskich.



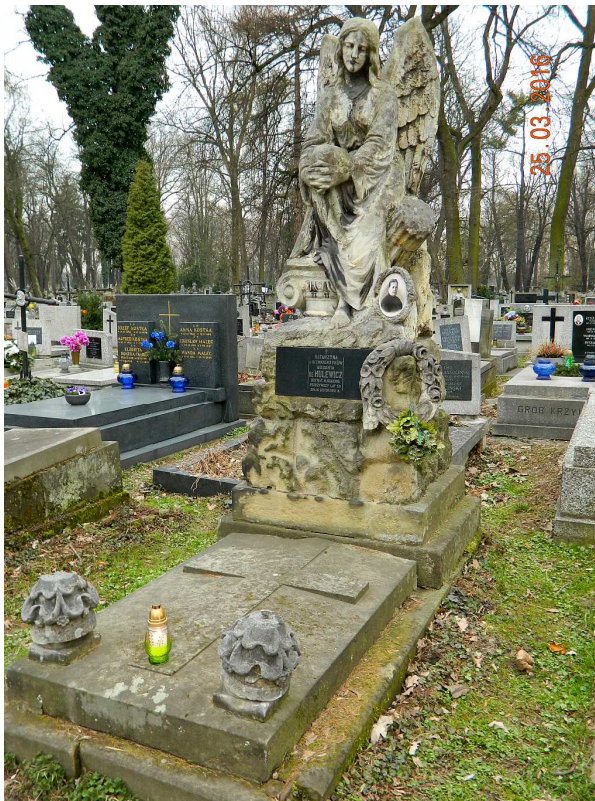
Fot. nr 169. Pełna artyzmu kapliczka nagrobna, miejsce pochówku rodziny Kierzkowskich i Prylińskich. Tu spoczywa Tomasz Pryliński, autor odnowy i przebudowy Sukiennic.



Fot. nr 170. Grobowiec Hoffmanów.



Fot. nr 171. Kapliczka Tyszkiewiczów.



Fot. nr 172. Urzekający pięknym nagrobek Katarzyna Hulewicz.



Fot. nr 173. Grobowiec Biskupów.

## IX. Czyżyny-Rakowice



Fot. nr 174 (174-183). Kilka migawek z terenu dawnego lotniska Czyżyny-Rakowice, które nie działa już ponad pół wieku i ciągle jest okrążane przez nową zabudowę. Tu widok od strony ulicy Ułanów.



Fot. nr 175 (175-178). Ruiny dawnych budowli przy płycie lotniska.



Fot. nr 176. Z Osiedlem Mistrzejowice w tle.



Fot. nr 177. Jak długo przetrwa ta romantyczna dziś ruina?



Fot. nr 176. Widok z pasa startowego w stronę ulicy Ułanów.



Fot. nr 179 (179-180). Pas startowy lotniska, jeszcze w niezłym stanie. W tle kominy elektrociepłowni w Łęgu.



Fot. nr 180.



Fot. nr 181. W stronę Osiedla Czyżyny.



Fot. nr 182 (182-183). Samoloty na terenie Muzeum Lotnictwa. Na pierwszym planie pozostałości po dawnym pasie startowym.



Fot. nr 183. Współczesna zabudowa w sąsiedztwie Muzeum Lotnictwa, m.in. gmachy: Politechniki Krakowskiej, Prokuratury i Comarchu. Na pierwszym planie muzealne samoloty.





Fot. nr 184. Całkowicie zanika dawny klimat Czyżyn wzdłuż fragmentu ulicy Mogilskiej przy Rondzie Czyżyńskim.



Fot. nr 185 (185-187). Resztki dawnej zabudowy Czyżyn, które jest skutecznie wypierana przez współczesne twory. Z prawej dawna zagroda z ulicy Jutrzenka 1 przy Rondzie Czyżyńskim.



Fot. nr 186 (186-187). Zapewne powojenny domek z ulicy Jutrzenka 1 z zapleczem gospodarczym na jego tyłach.



Fot. nr 187.



Fot. nr 188 (188-189). Dawna zabudowa skrajnej części Czyżyn w konfrontacji z blokowiskiem mieszkalnym Osiedla Kolorowego.



Fot. nr 189. Relikt dawnej zabudowy skrajnej części Czyżyn – domek (dziś) z Osiedla Kolorowego nr 32.

## **Załącznik**

**Moje opracowania dostępne w zasobach  
Małopolskiej Biblioteki Cyfrowej [www.mbc.malopolska.pl](http://www.mbc.malopolska.pl)  
i Europeany [www.europeana.eu](http://www.europeana.eu)  
oraz artykuły opublikowane na łamach Głosu  
Wielickiego [www.wielicki.glos24.pl](http://www.wielicki.glos24.pl)**

**LESZEK GRABOWSKI**

**e-mail: [leszek.grabowski@interia.pl](mailto:leszek.grabowski@interia.pl)**

**Facebook: <http://pl-pl.facebook.com/people/Leszek-Grabowski/100000321665908>**



Na wzniesieniu nad dawnym kamieniołomem Libana.  
W tle Kopiec Krakusa i Mój Kraków.

## **A. Opracowania dotyczące Krakowa**

### **A.1. Wspomnienia**

1. Obraz Krakowa lat 60-tych we wspomnieniach z dzieciństwa. Aktualnie edycja XVI.  
[www.mbc.malopolska.pl/publication/9505](http://www.mbc.malopolska.pl/publication/9505)
2. Moja przygoda z Technikum Energetycznym w Krakowie w latach 1968-73. Edycja VII.  
[www.mbc.malopolska.pl/publication/11376](http://www.mbc.malopolska.pl/publication/11376)

### **A.2. Fotografie archiwalne**

1. Kraków i jego okolice w fotografii z lat 1987-1992  
[www.mbc.malopolska.pl/publication/14924](http://www.mbc.malopolska.pl/publication/14924)
2. Kraków i Małopolska w fotografii z końca XX-go wieku.  
[www.mbc.malopolska.pl/publication/15759](http://www.mbc.malopolska.pl/publication/15759)

### **A.3. Albumy o Krakowie**

#### **I. Współczesny Kraków w klimacie z fotografii Ignacego Kriegera.**

1. Część I. Zabytkowe Śródmieście.  
[www.mbc.malopolska.pl/publication/67812](http://www.mbc.malopolska.pl/publication/67812)
2. Część II. Kazimierz, Stradom i Podgórze.  
[www.mbc.malopolska.pl/publication/67991](http://www.mbc.malopolska.pl/publication/67991)
3. Część III. Obrzeża Starego Miasta i dawne przedmieścia. Kleparz, Biały Prądnik, Krowodrza, Piasek, Nowy Świat, Zwierzyniec i Półwsie, Dębniaki, Wesoła, Grzegórzki, Wola Duchacka, Prokocim.  
[www.mbc.malopolska.pl/publication/68137](http://www.mbc.malopolska.pl/publication/68137)
4. Część IV. Uzupełnienia. Śródmieście, Piasek, Wesoła, Stradom, Kazimierz i Podgórze. Edycja II.  
[www.mbc.malopolska.pl/publication/70812](http://www.mbc.malopolska.pl/publication/70812)
5. Część V. Uzupełnienia– krakowski kalejdoskop. Śródmieście, Kleparz, Wesoła, Piasek, Nowy Świat, Półwsie i Zwierzyniec, Stradom, Kazimierz, Podgórze.  
[www.mbc.malopolska.pl/publication/73718](http://www.mbc.malopolska.pl/publication/73718)

#### **A.4. Kraków i jego okolice na rodzinnych slajdach z lat 1983-1992.**

1. Część I. Lata 1983-1988  
[www.mbc.malopolska.pl/publication/97893](http://www.mbc.malopolska.pl/publication/97893)
2. Część II. Kraków - lata 1989-1992.  
[www.mbc.malopolska.pl/publication/978934](http://www.mbc.malopolska.pl/publication/978934)
3. Część III. Okolice Krakowa - lata 1989-1992.  
[www.mbc.malopolska.pl/publication/978935](http://www.mbc.malopolska.pl/publication/978935)

## **II. Podglądanie starego Krakowa.**

1. Część I. Zabytkowe Śródmieście. Wokół Rynku Głównego.  
Kwiecień 2009 – lipiec 2011  
[www.mbc.malopolska.pl/publication/85312](http://www.mbc.malopolska.pl/publication/85312)
2. Część II. Zabytkowe Śródmieście. Dawny Okół i jego przedpole.  
Kwiecień 2009 – lipiec 2011  
[www.mbc.malopolska.pl/publication/85468](http://www.mbc.malopolska.pl/publication/85468)
3. Część III. Wawel i jego okolice, Stradom i Kazimierz.  
Kwiecień 2009 – sierpień 2011.  
[www.mbc.malopolska.pl/publication/85469](http://www.mbc.malopolska.pl/publication/85469)
4. Część IV. Podgórze. Przekrój przez rok 2009.  
[www.mbc.malopolska.pl/publication/85470](http://www.mbc.malopolska.pl/publication/85470)
5. Część V. Podgórze. Sierpień 2010 – czerwiec 2013. Kamieniołom Libana w marcu 2003.  
[www.mbc.malopolska.pl/publication/87313](http://www.mbc.malopolska.pl/publication/87313)

## **III. Dawne przedmieścia Krakowa - ulatująca przeszłość.**

1. Część I. Bieżanów, Prokocim, Wola Duchacka. Edycja II.  
[www.mbc.malopolska.pl/publication/17690](http://www.mbc.malopolska.pl/publication/17690)
2. Część II. Piaski Wielkie, Kurdwanów, Jugowice.  
[www.mbc.malopolska.pl/publication/17691](http://www.mbc.malopolska.pl/publication/17691)
3. Część III. Zakrzówek, Dębniki, Ludwinów.  
[www.mbc.malopolska.pl/publication/17692](http://www.mbc.malopolska.pl/publication/17692)
4. Część IV. Zwierzyniec i Półwie, Przegorzały, Wola Justowska, Czarna Wieś i Kawiory.  
[www.mbc.malopolska.pl/publication/17693](http://www.mbc.malopolska.pl/publication/17693)
5. Część V. Łęg, Mogiła, Krzesławice, Bieńczyce. Edycja II  
[www.mbc.malopolska.pl/publication/17694](http://www.mbc.malopolska.pl/publication/17694)
6. Część VI. Uzupełnienia: Prokocim, Wola Duchacka, Rząka, Piaski Wielkie, Ludwinów, Zakrzówek, Dębniki i Mogiła. Edycja II.  
[www.mbc.malopolska.pl/publication/18158](http://www.mbc.malopolska.pl/publication/18158)
7. Część VII. Bronowice Małe i Wielkie, Krowodrza i Biały Prądnik.  
Edycja II  
[www.mbc.malopolska.pl/publication/18408](http://www.mbc.malopolska.pl/publication/18408)
8. Część VIII. Płaszów, Kosocice i Rajsko.  
[www.mbc.malopolska.pl/publication/21255](http://www.mbc.malopolska.pl/publication/21255)
9. Część IX. Uzupełnienia (cd): Bieńczyce, Mogiła, Łęg, Prokocim, Wola Duchacka i Piaski Wielkie.  
[www.mbc.malopolska.pl/publication/21256](http://www.mbc.malopolska.pl/publication/21256)
10. Część X. Kobierzyn i Skotniki, Tyniec i Pychowice  
[www.mbc.malopolska.pl/publication/19616](http://www.mbc.malopolska.pl/publication/19616)

11. Część XI. Spacer po południowych i zachodnich obrzeżach Krakowa. Mogiła, Bieżanów, Prokocim i Piaski Wielkie, Wola Duchacka i Kurdwanów, Swoszowice i Jugowice, Łagiewniki, Zakrzówek, Czarna Wieś i Bronowice Małe, Nowa Wieś i Krowodrza.  
[www.mbc.malopolska.pl/publication/21229](http://www.mbc.malopolska.pl/publication/21229)
12. Część XII. Biały Prądnik (c.d.), Czerwony Prądnik, Czyżyny, Rakowice, Mistrzejowice, Zesławice, Grębałów, Bieńczyce (c.d.), Krzesławice (c.d.) i Piaski Wielkie (c.d.).  
[www.mbc.malopolska.pl/publication/21261](http://www.mbc.malopolska.pl/publication/21261)
13. Część XIII. Uzupełnienia: Bieżanów, Rajsko, Swoszowice, Łagiewniki i Pychowice.  
[www.mbc.malopolska.pl/publication/21479](http://www.mbc.malopolska.pl/publication/21479)
14. Część XIV. Uzupełnienia: Mogiła, Krzesławice, Rakowice (Wieczysta) i Prokocim  
[www.mbc.malopolska.pl/publication/22312](http://www.mbc.malopolska.pl/publication/22312)
15. Część XV. Czarna Wieś i Kawiory, Wola Justowska i Las Wolski, Półwie Zwierzynieckie, Zwierzyniec oraz Dębniaki i Zakrzówek w zimowej szacie.  
[www.mbc.malopolska.pl/publication/29478](http://www.mbc.malopolska.pl/publication/29478)
16. Część XVI. Mogiła (cd), Bronowice Małe (cd), Łobzów, Zakrzówek (c.d.) i Skotniki.  
[www.mbc.malopolska.pl/publication/45001](http://www.mbc.malopolska.pl/publication/45001)
17. Część XVII. Górka Narodowa, Witkowice i Biały Prądnik. Mini dodatek- przykłady dawnego budownictwa wiejskiego z terenu Ziemi Krakowskiej i Polski Południowej.  
[www.mbc.malopolska.pl/publication/45002](http://www.mbc.malopolska.pl/publication/45002)
18. Część XVIII. Zwierzyniec (Salwator), Wola Duchacka, Pychowice, Bodzów i Kostrze, Rząka. Krakowskie i podkrakowskie krajobrazy.  
[www.mbc.malopolska.pl/publication/45003](http://www.mbc.malopolska.pl/publication/45003)
19. Część XIX. Umykające krakowskie i podkrakowskie krajobrazy: Bonarka, Płaszów i Podgórze, Prokocim Stary i Nowy, Rząka, Krzyszkowice, Kosocice i Piaski Wielkie.  
[www.mbc.malopolska.pl/publication/40795](http://www.mbc.malopolska.pl/publication/40795)
20. Dawne przedmieścia Krakowa – ulatująca przeszłość (część XX). Stara Mogiła, Mydlniki, Chełm i Wola Justowska.  
[www.mbc.malopolska.pl/publication/40794](http://www.mbc.malopolska.pl/publication/40794)
21. Część XXI. Umykające krakowskie i podkrakowskie krajobrazy (c.d.). Łęg, Dębniaki, Zakrzówek.  
[www.mbc.malopolska.pl/publication/56790](http://www.mbc.malopolska.pl/publication/56790)
22. Część XXII. Umykające krakowskie i podkrakowskie krajobrazy (c.d.). Wola Duchacka, Piaski Wielkie, Rząka i Łagiewniki.  
[www.mbc.malopolska.pl/publication/56791](http://www.mbc.malopolska.pl/publication/56791)
23. Część XXIII. Umykające krakowskie i podkrakowskie krajobrazy (c.d.). Zwierzyniec (Salwator i Sikornik) i Las Wolski.  
[www.mbc.malopolska.pl/publication/56792](http://www.mbc.malopolska.pl/publication/56792)
24. Część XXIV. Umykające krakowskie i podkrakowskie krajobrazy (c.d.). Rybitwy, Płaszów, Rząka, Piaski Wielkie, Wola Duchacka i Zakrzówek.  
[www.mbc.malopolska.pl/publication/56962](http://www.mbc.malopolska.pl/publication/56962)

25. Część XXV. Wola Duchacka, Płaszów, Łagiewniki i Małe Bronowice (c.d.)  
[www.mbc.malopolska.pl/publication/57115](http://www.mbc.malopolska.pl/publication/57115)
26. Część XXVI. Wola Duchacka, Prokocim, Zwierzyniec, Czarna Wieś i Wola Justowska. Umykające krakowskie i podkrakowskie krajobrazy (c.d.).  
[www.mbc.malopolska.pl/publication/58236](http://www.mbc.malopolska.pl/publication/58236)
27. Część XXVII. Grzegórzki, Dąbie, Płaszów, Jugowice i Swoszowice.  
[www.mbc.malopolska.pl/publication/58645](http://www.mbc.malopolska.pl/publication/58645)
28. Część XXVIII. Jesienny rekonesans po południowych przedmieściach Krakowa – Płaszów, Wola Duchacka, Prokocim, Rząka i Piaski Wielkie.  
[www.mbc.malopolska.pl/publication/59327](http://www.mbc.malopolska.pl/publication/59327)
29. Część XXIX. Jesienny rekonesans po ginącym świecie: Ludwinowa, Zakrzówka i Dębnik.  
[www.mbc.malopolska.pl/publication/59513](http://www.mbc.malopolska.pl/publication/59513)
30. Część XXX. Zimowa sceneria dawnych przedmieść Krakowa: Krowodrza, Nowa i Czarna Wieś, Zwierzyniec, Bielany, Dębniki i Piaski Wielkie.  
[www.mbc.malopolska.pl/publication/60647](http://www.mbc.malopolska.pl/publication/60647)
31. Część XXXI. Łobzów, Krowodrza, Zakrzówek, Pychowice, Łagiewniki i Rząka.  
[www.mbc.malopolska.pl/publication/60781](http://www.mbc.malopolska.pl/publication/60781)
32. Część XXXII. Zwierzyniec, Czarna i Nowa Wieś oraz Łobzów.  
[www.mbc.malopolska.pl/publication/61316](http://www.mbc.malopolska.pl/publication/61316)
33. Część XXXIII. Sikornik, Las Wolski, Bielany i Przegorzały.  
[www.mbc.malopolska.pl/publication/61317](http://www.mbc.malopolska.pl/publication/61317)
34. Część XXXIV. Stary Prokocim, Piaski Wielkie (Świątniki, Podedworze i Podlesie), Wola Duchacka, Rząka, obrzeże Płaszowa i Podgórze  
[www.mbc.malopolska.pl/publication/61318](http://www.mbc.malopolska.pl/publication/61318)
35. Część XXXV. Wola Duchacka, Kosocice i Barycz, Płaszów, Rybitwy, Bieńczyce i Olsza.  
[www.mbc.malopolska.pl/publication/61336](http://www.mbc.malopolska.pl/publication/61336)
36. Część XXXVI. Wiosenny rekonesans po południowych obrzeżach miasta. Płaszów (Bagry), Stary Prokocim, Wola Duchacka, Piaski Wielkie, Kurdwanów, Kosocice, Łagiewniki, Zakrzówek, Dębniki, Półwsie i Zwierzyniec.  
[www.mbc.malopolska.pl/publication/64127](http://www.mbc.malopolska.pl/publication/64127)
37. Część XXXVII. Wola Justowska i Las Wolski, Półwsie i Zwierzyniec, Łagiewniki, Jugowice, Rajsko i Kosocice.  
[www.mbc.malopolska.pl/publication/66308](http://www.mbc.malopolska.pl/publication/66308)
38. Część XXXVIII. Wola Duchacka, Piaski Wielkie i Prokocim.  
[www.mbc.malopolska.pl/publication/66767](http://www.mbc.malopolska.pl/publication/66767)
39. Część XXXIX. Borek Fałęcki, Bonarka, Dębniki, Zakrzówek, Półwsie i Zwierzyniec, były Obóz Koncentracyjny Płaszów.  
[www.mbc.malopolska.pl/publication/66868](http://www.mbc.malopolska.pl/publication/66868)
40. Część XL. Czyżyny, Rybitwy i Ludwinów.  
[www.mbc.malopolska.pl/publication/68644](http://www.mbc.malopolska.pl/publication/68644)



41. Część XLI. Warszawskie, Krowodrza, Nowa Wieś, Czarna Wieś, Półwie i Zwierzyniec, Kurdwanów i Borek Fałęcki.  
[www.mbc.malopolska.pl/publication/70183](http://www.mbc.malopolska.pl/publication/70183)
42. Część XLII. W zimowej scenerii Pleszowa i Mogiły.  
[www.mbc.malopolska.pl/publication/70187](http://www.mbc.malopolska.pl/publication/70187)
43. Część XLIII. W jesiennej i zimowej scenerii: Woli Duchackiej, Piasków Wielkich i Rząki.  
[www.mbc.malopolska.pl/publication/71271](http://www.mbc.malopolska.pl/publication/71271)
44. Część XLIV. W jesiennym i zimowym klimacie Prokocimia.  
[www.mbc.malopolska.pl/publication/71272](http://www.mbc.malopolska.pl/publication/71272)
45. Część XLV. Płaszów, Olsza i Rakowice.  
[www.mbc.malopolska.pl/publication/71485](http://www.mbc.malopolska.pl/publication/71485)
46. Część XLVI. Raz jeszcze Zwierzyniec.  
[www.mbc.malopolska.pl/publication/72226](http://www.mbc.malopolska.pl/publication/72226)
47. Część XLVII. Wzdłuż tradycyjnego Zakrzówka i wokół Skał Twardowskiego.  
[www.mbc.malopolska.pl/publication/72227](http://www.mbc.malopolska.pl/publication/72227)
48. Część XLVIII. Krowodrza, Półwie Zwierzynieckie, Zwierzyniec i Sikornik, Wola Justowska i Las Wolski, Dębniaki, Zakrzówek, Łagiewniki.  
[www.mbc.malopolska.pl/publication/74740](http://www.mbc.malopolska.pl/publication/74740)
49. Część XLIX. Podgórze – okolice Bonarki i kamieniołom Libana, teren KL Płaszów na skraju Woli Duchackiej, Wola Duchacka, Prokocim, Piaski Wielkie, Jugowice, Kurdwanów, Kosocice, Rajsko i Barycz.  
[www.mbc.malopolska.pl/publication/74741](http://www.mbc.malopolska.pl/publication/74741)
50. Część L. Borek Fałęcki, Kobierzyn, Skotniki i Pychowice.  
[www.mbc.malopolska.pl/publication/75164](http://www.mbc.malopolska.pl/publication/75164)
51. Część LI. Stary Płaszów i Bagry, Prokocim, Biezanów, Piaski Wielkie.  
[www.mbc.malopolska.pl/publication/75857](http://www.mbc.malopolska.pl/publication/75857)
52. Część LII. Zakrzówek i Skały Twardowskiego, Wola Duchacka, teren dawnego KL Płaszów i jego obrzeże, Podgórze – Kopiec Krakusa, Mały Płaszów i Rybitwy, Biezanów.  
[www.mbc.malopolska.pl/publication/75587](http://www.mbc.malopolska.pl/publication/75587)
53. Część LIII. Krakowski kalejdoskop: Zakrzówek, Borek Fałęcki, Łagiewniki, Kurdwanów, Wola Duchacka, Prokocim, Piaski Wielkie, Kosocice.  
[www.mbc.malopolska.pl/publication/77977](http://www.mbc.malopolska.pl/publication/77977)
54. Część LIV. Krowodrza, Łobzów, Nowa Wieś, Czarna Wieś i Zwierzyniec  
[www.mbc.malopolska.pl/publication/79758](http://www.mbc.malopolska.pl/publication/79758)
55. Część LV. Zakrzówek, Ludwinów, Wola Duchacka, Piaski Wielkie i Prokocim  
[www.mbc.malopolska.pl/publication/79759](http://www.mbc.malopolska.pl/publication/79759)
56. Część LVI. Krowodrza, Czarna Wieś, Zwierzyniec, Półwie Zwierzynieckie, Wola Duchacka, Prokocim, Piaski Wielkie, Rajsko  
[www.mbc.malopolska.pl/publication/87312](http://www.mbc.malopolska.pl/publication/87312)
57. Część LVII. Krzesławice, Dębniaki, Zakrzówek, Ludwinów  
[www.mbc.malopolska.pl/publication/88010](http://www.mbc.malopolska.pl/publication/88010)

58. Część LVIII. Łagiewniki, Płaszów, (Przedmieście) Warszawskie.  
[www.mbc.malopolska.pl/publication/88763](http://www.mbc.malopolska.pl/publication/88763)
59. Część LIX. Wola Duchacka, Prokocim, Piaski Wielkie, Rząka, Rajsko  
[www.mbc.malopolska.pl/publication/88764](http://www.mbc.malopolska.pl/publication/88764)
60. Część LX. Wola Justowska, Zwierzyniec, Półwsie Zwierzynieckie (Błonia), Czarna Wieś, Nowy Świat (Kosakówka), Dębniki, Zakrzówek, Bodzów.  
[www.mbc.malopolska.pl/publication/89855](http://www.mbc.malopolska.pl/publication/89855)
61. Część LXI. Wola Duchacka, Prokocim, Piaski Wielkie.  
[www.mbc.malopolska.pl/publication/89856](http://www.mbc.malopolska.pl/publication/89856)
62. Część LXII. Mogiła, Rakowice, Grzegórzki.  
[www.mbc.malopolska.pl/publication/90406](http://www.mbc.malopolska.pl/publication/90406)
63. Część LXIII. Przegorzały, Podgórze, Kosocice, Rajsko i Łagiewniki.  
[www.mbc.malopolska.pl/publication/90405](http://www.mbc.malopolska.pl/publication/90405)
64. Część LXIV. Wola Duchacka, Prokocim, Piaski Wielkie, Łagiewniki, Krzyszkowice.  
[www.mbc.malopolska.pl/publication/92610](http://www.mbc.malopolska.pl/publication/92610)
65. Część LXV. Łobzów, Bronowice Wielkie, Czarna Wieś, Półwsie Zwierzynieckie, Zwierzyniec, Nowy Świat, Dębniki, Zakrzówek, Kobierzyn.  
[www.mbc.malopolska.pl/publication/92611](http://www.mbc.malopolska.pl/publication/92611)
66. Część LXVI. Krakowski kalejdoskop: Olsza, Krowodrza, Nowa Wieś, Czarna Wieś, Zwierzyniec, Dębniki, Zakrzówek, Kobierzyn i Borek Fałęcki, Kostrze, Tyniec, Prokocim.  
[www.mbc.malopolska.pl/publication/94618](http://www.mbc.malopolska.pl/publication/94618)
67. Część LXVII. Zachodnie i południowe rubieże Krakowa. Piasek, Zwierzyniec, Wola Justowska, Przegorzały, Bielany i ich obrzeże, Dębniki, Zakrzówek, Ludwinów, Płaszów, Prokocim, Piaski Wielkie, Kurdwanów, Borek Fałęcki i Łagiewniki.  
[www.mbc.malopolska.pl/publication/95591](http://www.mbc.malopolska.pl/publication/95591)
68. Część LXVIII. Warszawskie (Przedmieście), Olsza, Piasek, Czarna Wieś, Wola Justowska, Zwierzyniec, Przegorzały, Dębniki, Zakrzówek, Ludwinów, Podgórze, Wola Duchacka, Płaszów, Prokocim, Piaski Wielkie, Rząka i Łagiewniki.  
[www.mbc.malopolska.pl/publication/96206](http://www.mbc.malopolska.pl/publication/96206)
69. Część LXIX. Dębniki, Zakrzówek, Wola Duchacka, Płaszów, Prokocim, Rząka, Piaski Wielkie, Kosocice, Rajsko, Bieńczyce.  
[www.mbc.malopolska.pl/publication/97749](http://www.mbc.malopolska.pl/publication/97749)
70. Część LXX. Piasek, Czarna Wieś i Półwsie Zwierzynieckie.  
[www.mbc.malopolska.pl/publication/97750](http://www.mbc.malopolska.pl/publication/97750)
71. Część LXXI. Zwierzyniec, Wola Justowska, Przegorzały i Bielany. Dodatkowo - wizyta u „Hansa”, rzeźbiarza, na Zwierzyńcu.  
[www.mbc.malopolska.pl/publication/97751](http://www.mbc.malopolska.pl/publication/97751)

#### IV. Krakowskie panoramy i widoki

1. Część I. Wiosna 2011  
[www.mbc.malopolska.pl/publication/64522](http://www.mbc.malopolska.pl/publication/64522)
2. Część II. Lato 2011  
[www.mbc.malopolska.pl/publication/67475](http://www.mbc.malopolska.pl/publication/67475)
3. Część III. Jesień 2011.  
[www.mbc.malopolska.pl/publication/68255](http://www.mbc.malopolska.pl/publication/68255)
4. Część IV. Zima 2011/2012  
[www.mbc.malopolska.pl/publication/71731](http://www.mbc.malopolska.pl/publication/71731)
5. Część V. Wiosna 2012  
[www.mbc.malopolska.pl/publication/74742](http://www.mbc.malopolska.pl/publication/74742)
6. Część VI. Lato 2012.  
[www.mbc.malopolska.pl/publication/76541](http://www.mbc.malopolska.pl/publication/76541)
7. Część VII. Jesień 2012.  
[www.mbc.malopolska.pl/publication/78459](http://www.mbc.malopolska.pl/publication/78459)
8. Część VIII. Ostatnia zima rząckiego uroczyiska, czyli przykład symbiozy człowieka i przyrody po krakowsku.  
[www.mbc.malopolska.pl/publication/78947](http://www.mbc.malopolska.pl/publication/78947)
9. Część IX. Zima 2012/13. Krowodrza, Łobzów, Nowa Wieś, Czarna Wieś, Zwierzyniec, Zakrzówek, Ludwinów, Podgórze (Kopiec Krakusa), Wola Duchacka, Piaski Wielkie, Rajsco, Prokocim i Płaszów (Bagry).  
[www.mbc.malopolska.pl/publication/80638](http://www.mbc.malopolska.pl/publication/80638)
10. Część X. Przedwiośnie 2013. Edycja II. Krowodrza, Nowa i Czarna Wieś, Zwierzyniec, Podgórze, Wola Duchacka, Borek Fałęcki, Płaszów, Piaski Wielkie, Rząka, Krzyszkowice.  
[www.mbc.malopolska.pl/publication/82506](http://www.mbc.malopolska.pl/publication/82506)
11. Część XI. Wiosna 2013. Rondo Mogiłskie, wokół Wisły, Zwierzyniec, Półwie Zwierzynieckie, Zakrzówek – Skały Twardowskiego, Podgórze– Kopiec Krakusa, Las Bonarka, Płaszów - Bagry, Wola Duchacka, Prokocim, Piaski Wielkie, rząckie ugory, Rajsco, Krzyszkowice  
[www.mbc.malopolska.pl/publication/85310](http://www.mbc.malopolska.pl/publication/85310)
12. Część XII. Lato 2013. Kopiec Piłsudskiego, Las Wolski, podnóże Kopca Kościuszki, Skały Twardowskiego, dębnicki brzeg Wisły, Krzesławice, Płaszów – Bagry, Wola Duchacka (teren dawnego KL Płaszów i Park Duchacki), Piaski Wielkie, rząckie ugory, Kosocice, Krzyszkowice  
[www.mbc.malopolska.pl/publication/87314](http://www.mbc.malopolska.pl/publication/87314)
13. Część XIII. Jesień 2013. Rondo Mogiłskie, Las Wolski i Wola Justowska, Czarna Wieś, Zwierzyniec (Sikornik i Kopiec Kościuszki), Półwie Zwierzynieckie (Błonia), Nowy Świat (Kossakówka), Dębniki, Zakrzówek (okolice Ronda Grunwaldzkiego; Krakowski Fiord), Pychowice, Kostrze i Bodzów, Podgórze (Wzgórze Lasoty; Kopiec Krakusa).  
[www.mbc.malopolska.pl/publication/89214](http://www.mbc.malopolska.pl/publication/89214)

14. Część XIV. Jesień 2013 c.d. Wola Duchacka (teren dawnego KL Płaszów; Park Duchacki i jego okolice), Prokocim, Płaszów – Bagry, Piaski Wielkie, Rząka, Rajsko, Kosocice, Krzyszkowice – Chabrowe Wzgórze. Dodatek– Migawki z Cmentarza Rakowickiego (2009-2013)  
[www.mbc.malopolska.pl/publication/89215](http://www.mbc.malopolska.pl/publication/89215)
15. Część XV. Zima i przedwiośnie 2013-2014. Planty, Wola Justowska i Las Wolski, Przegorzały, Zwierzyniec (Sikornik i Kopiec Kościuszki), Dębniki, Zakrzówek, Pychowice, Krowodrza, Grzegórzki, Rakowice – Czyżyny i Mogiła.  
[www.mbc.malopolska.pl/publication/90758](http://www.mbc.malopolska.pl/publication/90758)
16. Część XVI. Zima i przedwiośnie 2013-2014 c.d. Podgórze (Zabłocie i Kopiec Krakusa), Płaszów (Bagry), Wola Duchacka (KL Płaszów i Park Duchacki), Prokocim, Piaski Wielkie, Rząka, Krzyszkowice. Dodatek – Migawki z Cmentarza Rakowickiego (c.d.).  
[www.mbc.malopolska.pl/publication/90759](http://www.mbc.malopolska.pl/publication/90759)
17. Część XVII. Wiosna 2014. Wawel, Kossakówka, Czarna Wieś, Zwierzyniec (Sikornik), Wola Justowska – Las Wolski Półwsie Zwierzynieckie (Błonia), Dębniki, Zakrzówek, Czyżyny-Rakowice.  
[www.mbc.malopolska.pl/publication/92612](http://www.mbc.malopolska.pl/publication/92612)
18. Część XVIII. Wiosna 2014 c.d. Płaszów - Bagry, Wola Duchacka, Prokocim, Piaski Wielkie, Łagiewniki, Borek Fałęcki, Kosocice, Barycz, Krzyszkowice, Wieliczka.  
[www.mbc.malopolska.pl/publication/92613](http://www.mbc.malopolska.pl/publication/92613)
19. Część XIX. Lato 2014. Śródmieście - Planty, Piasek, Czarna Wieś, Kazimierz, Zakrzówek, Pychowice, Kobierzyn.  
[www.mbc.malopolska.pl/publication/94204](http://www.mbc.malopolska.pl/publication/94204)
20. Część XX. Lato 2014 c.d. Podgórze, Płaszów - Bagry, Wola Duchacka, Wieliczka. Migawki z Cmentarza Rakowickiego i jego okolic.  
[www.mbc.malopolska.pl/publication/94205](http://www.mbc.malopolska.pl/publication/94205)
21. Część XXI. Lato 2014 c.d. Wisła i jej sąsiedztwo, Rudawa i jej okolice, Wola Justowska (Las Wolski), Pychowice i Kobierzyn, Kostrze i Bodzów, Tyniec, Piekary, Płaszów (Bagry), Rząka, Wieliczka.  
[www.mbc.malopolska.pl/publication/94326](http://www.mbc.malopolska.pl/publication/94326)
22. Część XXII. Jesień 2014. Wzdłuż Wisły, Kossakówka, Śródmieście, Kazimierz, Piasek, Czarna Wieś (Park Jordana), Półwsie Zwierzynieckie (Błonia), Zwierzyniec (Sikornik), Wola Justowska, obrzeżem Lasu Wolskiego.  
[www.mbc.malopolska.pl/publication/96156](http://www.mbc.malopolska.pl/publication/96156)
23. Część XXIII. Jesień 2014 c.d. Dębniki, Zakrzówek, Ludwinów, Pychowice.  
[www.mbc.malopolska.pl/publication/96168](http://www.mbc.malopolska.pl/publication/96168)
24. Część XXIV. Jesień 2014 c.d. Podgórze, Płaszów (Bagry), Wola Duchacka, Prokocim, Piaski Wielkie, Rząka, Borek Fałęcki i Łagiewniki, Wieliczka, Puszcza Niepołomska.  
[www.mbc.malopolska.pl/publication/96171](http://www.mbc.malopolska.pl/publication/96171)

25. Część XXV. Przedzimy 2014. Wola Justowska, Zwierzyniec(Sikornik), Półwie Zwierzynieckie(Błonia), Kazimierz, Podgórze, Wola Duchacka, Prokocim, Rząka, Piaski Wielkie, Kurdwanów.  
[www.mbc.malopolska.pl/publication/96186](http://www.mbc.malopolska.pl/publication/96186)
26. Część XXVI. Zima 2014/2015. Śródmieście, Kazimierz, Piasek, Czarna Wieś (Park Jordana), Półwie Zwierzynieckie (Błonia), Zwierzyniec (Sikornik), Dębniiki, Zakrzówek (Skały Twardowskiego), Podgórze (Kopiec Krakusa), Wola Duchacka (dawny KL Płaszów i Park Duchacki), Płaszów (Bagry) Prokocim, Rząka, Kosocice, Wieliczka.  
[www.mbc.malopolska.pl/publication/96191](http://www.mbc.malopolska.pl/publication/96191)
27. Część XXVII. Przedwiośnie 2015. Śródmieście, Piasek, wzdłuż Rudawy, Zwierzyniec wzdłuż Wisły, Przegorzały, Bielany, Kryspinów, Aleksandrowice, Dębniiki, Zakrzówek, Podgórze, Płaszów (Bagry), Wola Duchacka, Rząka.  
[www.mbc.malopolska.pl/publication/96197](http://www.mbc.malopolska.pl/publication/96197)
28. Część XXVIII. Wiosna 2015. Zabytkowe Śródmieście, Piasek, Półwie Zwierzynieckie (Błonia), Wzdłuż Rudawy, Zwierzyniec (Sikornik), Wola Justowska i Las Wolski, Wzdłuż Wisły, Dębniiki, Zakrzówek, Ludwinów, Pychowice.  
[www.mbc.malopolska.pl/publication/96211](http://www.mbc.malopolska.pl/publication/96211)
29. Część XXIX. Wiosna 2015(c.d.) Podgórze, Wola Duchacka, Płaszów (Bagry), Prokocim, Piaski Wielkie, Rząka, Łagiewniki, Borek Fałęcki, Kosocice, Krzyszkowice, Wieliczka.  
[www.mbc.malopolska.pl/publication/96215](http://www.mbc.malopolska.pl/publication/96215)
30. Część XXX. Lato 2015 Śródmieście, Wesoła, Piasek, Półwie Zwierzynieckie (Błonia), Zwierzyniec, Wola Justowska i Las Wolski, Dębniiki, Zakrzówek, Ludwinów, Pychowice, Podgórze, Wola Duchacka, Płaszów (Bagry), Prokocim, Rząka, Łagiewniki.  
[www.mbc.malopolska.pl/publication/97188](http://www.mbc.malopolska.pl/publication/97188)
31. Część XXXI. Jesień 2015. Śródmieście i Wawel, Kleparz, Piasek, Półwie Zwierzynieckie (Błonia), Czarna Wieś, Zwierzyniec, Wola Justowska i Las Wolski, Bielany, Kryspinów i Olszanica.  
[www.mbc.malopolska.pl/publication/97189](http://www.mbc.malopolska.pl/publication/97189)
32. Część XXXII. Jesień 2015 (c.d.). Zakrzówek, Pychowice i okolica, Wola Duchacka, Płaszów (Bagry), Prokocim, Rząka, Krzyszkowice, Wieliczka..  
[www.mbc.malopolska.pl/publication/97190](http://www.mbc.malopolska.pl/publication/97190)

## **V. Drzwi krakowskich kamienic czynszowych i domów podmiejskich**

1. Część I. Piasek i Nowy Świat.  
[www.mbc.malopolska.pl/publication/69109](http://www.mbc.malopolska.pl/publication/69109)
2. Część II. Śródmieście, Stradom, Kazimierz, Wesoła, Dębniki i Podgórze  
[www.mbc.malopolska.pl/publication/69110](http://www.mbc.malopolska.pl/publication/69110)
3. Część III. Śródmieście (c.d.), Piasek (c.d.), podmiejski Kraków.  
[www.mbc.malopolska.pl/publication/69430](http://www.mbc.malopolska.pl/publication/69430)
4. Część IV. Śródmieście (c.d.), Kleparz, Wesoła (c.d.).  
[www.mbc.malopolska.pl/publication/71803](http://www.mbc.malopolska.pl/publication/71803)
5. Część V. Śródmieście, Piasek, Kleparz i Wesoła – uzupełnienia.  
[www.mbc.malopolska.pl/publication/72474](http://www.mbc.malopolska.pl/publication/72474)
6. Część VI. Wesoła, Stradom i Kazimierz (c.d.) oraz podmiejska Krowodrza.  
[www.mbc.malopolska.pl/publication/730887](http://www.mbc.malopolska.pl/publication/730887)
7. Część VII. Piasek, Wesoła, Kazimierz i Podgórze – uzupełnienia.  
[www.mbc.malopolska.pl/publication/73088](http://www.mbc.malopolska.pl/publication/73088)
8. Część VIII. Piasek – uzupełnienia.  
[www.mbc.malopolska.pl/publication/73717](http://www.mbc.malopolska.pl/publication/73717)

## **VI. Detale krakowskich czynszówek i domów. Wybrane drzwi i portale, klamki, okna i obramienia, witraże i figury naścienne.**

1. Część I. Zabytkowe Śródmieście.  
[www.mbc.malopolska.pl/publication/88307](http://www.mbc.malopolska.pl/publication/88307)
2. Część II. Kleparz, Stradom, Kazimierz, Wesoła, Piasek i Nowy Świat.  
[www.mbc.malopolska.pl/publication/88308](http://www.mbc.malopolska.pl/publication/88308)
3. Część III. Kalejdoskop krakowski i Kraków podmiejski.  
[www.mbc.malopolska.pl/publication/89316](http://www.mbc.malopolska.pl/publication/89316)
4. Część IV. Śródmieście, Wesoła, Kleparz, Piasek, Stradom, Podgórze, podmiejska Mogiła.  
[www.mbc.malopolska.pl/publication/90757](http://www.mbc.malopolska.pl/publication/90757)
5. Część V. Śródmieście, Wesoła, Piasek, Nowy Świat, Czarna Wieś, Podgórze. Podmiejski Kraków: Zakrzówek i Wola Duchacka.  
[www.mbc.malopolska.pl/publication/94203](http://www.mbc.malopolska.pl/publication/94203)
6. Część VI. Uzupełnienia: Śródmieście, Kleparz, Piasek i Podgórze. Podmiejski Kraków: Krowodrza, Nowa Wieś, Wola Justowska, Zwierzyniec, Zakrzówek, Ludwinów i Tynec.  
[www.mbc.malopolska.pl/publication/96164](http://www.mbc.malopolska.pl/publication/96164)

## **VII. Krakowskie i podkrakowskie jeziora, stawy, rozlewiska i mokradła**

### 1. Część I.

Dawna plaża pod Wawelem, Planty, Bronowice Wielkie, Czarna Wieś, Błonia, Zwierzyniec, Mydlniki i Kryspinów, Zakrzówek, Ludwinów, pogranicze Pychowic i Bodzowa, pychowickie łąki, Przegorzały i Bielany, posolvay'owskie stawy w Borku Fałęckim, okolice Bonarki, kamieniołom Libana, teren KL Płaszów, Bagry, nabrzeże Wisły w Rybitwach i Płaszowie, Dąbie, łąki mogiłskie, Bieńczyce i Olsza.

[www.mbc.malopolska.pl/publication/74564](http://www.mbc.malopolska.pl/publication/74564)

### 2. Część II.

Parki: w Nowym i Starym Prokocimiu, Wola Duchacka, Piaski Wielkie, Rząka, Krzyszkowice, Rajsko, Kosocice, Barycz i Wieliczka.

[www.mbc.malopolska.pl/publication/74567](http://www.mbc.malopolska.pl/publication/74567)

## **VIII. Liczne albumy o Krakowie i jego okolicach opublikowane na mojej stronie serwisu społecznościowego Facebook:**

<http://pl-pl.facebook.com/people/Leszek-Grabowski/100000321665908>

## **B. Opracowania dotyczące Ziemi Gdowskiej**

### **B.1. Sagi i historie rodzinne**

1. Saga rodu Grabowskich z Bilczyc i Liplasa koło Gdowa. Edycja XII.  
[www.mbc.malopolska.pl/publication/8610](http://www.mbc.malopolska.pl/publication/8610)
2. Saga rodu Chanków i Kędrynów z Podolan i okolic Gdowa. Edycja VI  
uzup.  
[www.mbc.malopolska.pl/publication/10372](http://www.mbc.malopolska.pl/publication/10372)
3. Szkic do historii badań nad drzewem genealogicznym rodu Chanków  
z Podolan i okolic Gdowa.  
[www.mbc.malopolska.pl/publication/14677](http://www.mbc.malopolska.pl/publication/14677)
4. Notka o rodach: Kaletów – „Wójcioków”, Augustynków – „Frysiów”  
i Mrozowskich z Bilczyc koło Gdowa. Edycja VI.  
[www.mbc.malopolska.pl/publication/13924](http://www.mbc.malopolska.pl/publication/13924)

### **B.2 Albumy o Ziemi Gdowskiej**

#### **I. Gdów i jego okolice – odchodzący świat**

1. Część I. Gdów, Bilczyce, Liplas, Podolany, Wola Zręczycka, Jaroszkówka, Lipnica Murowana. Edycja II.  
[www.mbc.malopolska.pl/publication/15443](http://www.mbc.malopolska.pl/publication/15443)
2. Część II. Gdów, Przebieczany, Marszowice, Jaroszkówka, Kobylec, Klęczana, Wola Zręczycka.  
[www.mbc.malopolska.pl/publication/15730](http://www.mbc.malopolska.pl/publication/15730)
3. Część III. Wiatowice, Niegowić, Marszowice, Bilczyce, Gdów, Grzybowa, Zręczyce, Wola Zręczycka, Klęczana, Łapanów, Szlak Papieski - odcinek od Klęczany do Łapanowa. Edycja II.  
[www.mbc.malopolska.pl/publication/15731](http://www.mbc.malopolska.pl/publication/15731)
4. Część IV. Bilczyce, Gdów, Podolany, Wola Zręczycka i Zręczyce. Edycja II.  
[www.mbc.malopolska.pl/publication/17022](http://www.mbc.malopolska.pl/publication/17022)
5. Część V. Bilczyce, Liplas, Niegowić, Gdów i Grzybowa.  
[www.mbc.malopolska.pl/publication/17844](http://www.mbc.malopolska.pl/publication/17844)
6. Część VI. Zagórzany, Gdów, Podolany, Jaroszkówka, Wieniec, Nieznanowice, Marszowice, Bilczyce i Łazany.  
[www.mbc.malopolska.pl/publication/21257](http://www.mbc.malopolska.pl/publication/21257)
7. Część VII. Lednica Górna, Trąbki, Łazany Bilczyce, Gdów, Marszowice, Wola Zręczycka i Zagórzany.  
[www.mbc.malopolska.pl/publication/24065](http://www.mbc.malopolska.pl/publication/24065)
8. Część VIII. Łazany, Gdów, Niegowić, Krakuszowice, Grodkowice, Klęczana, Kobylec i Łapanów  
[www.mbc.malopolska.pl/publication/56953](http://www.mbc.malopolska.pl/publication/56953)
9. Część IX. Nieznanowice, Pierzchów, Cichawa. Szlak Papieski – odcinek od Niegowici do granic Klęczany.  
[www.mbc.malopolska.pl/publication/58646](http://www.mbc.malopolska.pl/publication/58646)



10. Część X. Łazany, Bilczyce, Gdów, Pierzchów, Niegowić i Wiatowice. Edycja II.  
[www.mbc.malopolska.pl/publication/61319](http://www.mbc.malopolska.pl/publication/61319)
11. Część XI. Jawczyce, Liplas, Gdów, Wola Zręczycka, Kobylec; wybrane archiwalia.  
[www.mbc.malopolska.pl/publication/77982](http://www.mbc.malopolska.pl/publication/77982)
12. Część XII. Gdów, Marszowice, Jaroszkówka, Kobylec; kilka wyburzonych już chałup z Gdowa, Marszowic i Kobyłca. Edycja II.  
[www.mbc.malopolska.pl/publication/85467](http://www.mbc.malopolska.pl/publication/85467)
13. Część XIII. Rekonesans po Gdowie a.d. 2015, Bilczyce, Jawczyce, Podolany, Wola Zręczycka, Marszowice. Edycja III.  
[www.mbc.malopolska.pl/publication/94401](http://www.mbc.malopolska.pl/publication/94401)

## **II. Budownictwo ludowe, małomiasteczkowe i dworskie oraz kapliczki i inne pamiątki Ziemi Krakowskiej**

1. Część I. Gdów.  
[www.mbc.malopolska.pl/publication/94399](http://www.mbc.malopolska.pl/publication/94399)
2. Część II. Bilczyce, Jawczyce, Grzybowa.  
[www.mbc.malopolska.pl/publication/94400](http://www.mbc.malopolska.pl/publication/94400)

## C. Opracowania dotyczące Ziemi Krakowskiej.

### C.1. Albumy o Ziemi Krakowskiej

#### I. Dawny świat okolic Krakowa

1. Część I. Dobczyce i Dziekanowice.  
[www.mbc.malopolska.pl/publication/19619](http://www.mbc.malopolska.pl/publication/19619)
2. Część II. Wieliczka i Roźnowa.  
[www.mbc.malopolska.pl/publication/19620](http://www.mbc.malopolska.pl/publication/19620)
3. Część III. Wieliczka i jej okolice (c.d.). Wieliczka, Czarnochowice, Lednica Górna, Przebieczany, Biskupice, Szczygłów, Surówki – Zabłocie.  
[www.mbc.malopolska.pl/publication/21938](http://www.mbc.malopolska.pl/publication/21938)
4. Część IV. Wieliczka i jej okolice (cd). Wieliczka, Krzyszkowice, Lednica Górna, Czarnochowice i Śledziejowice.  
[www.mbc.malopolska.pl/publication/56793](http://www.mbc.malopolska.pl/publication/56793)
5. Część V. Łapanów i jego okolice. Łapanów, Kobylec, Jaroszówka, Szlak Papieski – odcinek od Łapanów do Kobylca.  
[www.mbc.malopolska.pl/publication/56794](http://www.mbc.malopolska.pl/publication/56794)
6. Część VI. Dobczyce i ich okolice (c.d.). Dobczyce i Kornatka  
[www.mbc.malopolska.pl/publication/57409](http://www.mbc.malopolska.pl/publication/57409)
7. Część VII. Mozaika podkrakowska. Edycja II.  
Puszcza Niepołomicka i jej okolice, Brzesko Nowe, Pleszów, Kościelniki i Górka Kościelnicza, Zielonki, Korzkiew i ich okolice, Rudawa i jej okolice, Wola Zręczycka i Zagórzany, wokół Dobczyc i Podchybie koło Lanckorony. Dodatek – Podkarpacie, okolice Rzeszowa: Świlcza, Mrowla i Bratkowice.  
[www.mbc.malopolska.pl/publication/59373](http://www.mbc.malopolska.pl/publication/59373)
8. Część VIII. Bochnia i jej okolice. Ziemia Tarnowska. Bochnia, Łapczyca, Lipnica Murowana, Jasień Brzeski, Tarnów i Ładna. Cmentarze wojenne o okresie I-ej wojny światowej z okolic Tarnowa. Edycja III.  
[www.mbc.malopolska.pl/publication/59639](http://www.mbc.malopolska.pl/publication/59639)
9. Część IX. Wieliczka i jej okolice (c.d.). Wokół centrum Wieliczki, Krzyszkowice oraz panoramy z Chabrowego Wzgórza, Śledziejowice i Kokotów.  
[www.mbc.malopolska.pl/publication/62561](http://www.mbc.malopolska.pl/publication/62561)
10. Część X. Wieliczka i jej okolice (c.d.). Lednica Górna, wokół centrum Wieliczki, Krzyszkowice oraz panoramy z Chabrowego Wzgórza, krajobrazy wokół Baryczy. Edycja II.  
[www.mbc.malopolska.pl/publication/69387](http://www.mbc.malopolska.pl/publication/69387)
11. Część XI. Bochnia i jej okolice (c.d.). Bochnia i Łapczyca.  
[www.mbc.malopolska.pl/publication/70813](http://www.mbc.malopolska.pl/publication/70813)
12. Część XII. Wieliczka i jej okolice (c.d.). Rekonesans wokół wzgórza Pod Baranem.  
[www.mbc.malopolska.pl/publication/71484](http://www.mbc.malopolska.pl/publication/71484)

13. Część XIII. Wieliczka i jej okolice (c.d.). Migawki z Wieliczki. Jeszcze jeden spacer po dawnych Krzyszkowicach.  
[www.mbc.malopolska.pl/publication/724743](http://www.mbc.malopolska.pl/publication/724743)
14. Część XIV. Wieliczka i jej okolice c.d. Galicyjskiej Wieliczki ciąg dalszy, Wzgórze Kaim. Edycja II.  
[www.mbc.malopolska.pl/publication/76407](http://www.mbc.malopolska.pl/publication/76407)
15. Część XV. Migawki z trasy: Staniątka, Niepołomice, Wola Batorska, Uście Solne, Szczurowa, Żabno, Ujście Jezuickie, Opatowiec, Gręboszów. Cmentarze wojenne i pomniki z okresu I-ej wojny światowej (c.d.): Wola Batorska - Sitowiec, Biskupice Radłowskie, Otfinów, Ujście Jezuickie, Gręboszów. Okolice Brzeska i Tarnowa – uzupełnienia. Edycja II.  
[www.mbc.malopolska.pl/publication/77197](http://www.mbc.malopolska.pl/publication/77197)
16. Część XVI. Wieliczka (c.d.) i kalejdoskop podkrakowski. Wielickich widoków ciąg dalszy, Krzyszkowice, Bilczyce, Staniątka, Niepołomice, Podłęże, Zakrzów, Świątyni Górne, Kryspinów, Aleksandrowice i Kleszczów. Edycja II.  
[www.mbc.malopolska.pl/96911](http://www.mbc.malopolska.pl/96911)

#### **D. Przydrożne zabytki sztuki sakralnej z rejonów: Krakowa, jego okolic i Ziemi Krakowskiej**

##### **I. Zabytkowe figury, kapliczki i krzyże przydrożne z rejonu Krakowa i jego okolic.**

1. Część I. Dawne przedmieścia Krakowa i podkrakowskie wsie.  
[www.mbc.malopolska.pl/publication/21231](http://www.mbc.malopolska.pl/publication/21231)
2. Część II. Centrum Krakowa w obrębie dawnego rdzenia austriackiej twierdzy.  
[www.mbc.malopolska.pl/publication/21258](http://www.mbc.malopolska.pl/publication/21258)
3. Część III. Ziemia Krakowska. Wieliczka, Gdów, Dobczyce i ich okolice.  
[www.mbc.malopolska.pl/publication/21259](http://www.mbc.malopolska.pl/publication/21259)
4. Część IV. Centrum Krakowa w obrębie dawnego rdzenia austriackiej twierdzy – uzupełnienia.  
[www.mbc.malopolska.pl/publication/74586](http://www.mbc.malopolska.pl/publication/74586)
5. Część V. Ziemia Krakowska cd.  
Wieliczka i jej okolice, Trąbki, Łazany, Gdów i jego okolice, Szlak Papieski: Niegowić – Marszowice – Klęczana - Kobylec - Łapanów, Łapanów i jego okolice, Niepołomice i ich okolice, Dołęga koło Szczurowej, Kościelniki, Bochnia i jej okolice, Dębno Tarnowskie, Żabno i jego okolice, Wola Pogórska.  
[www.mbc.malopolska.pl/publication/77198](http://www.mbc.malopolska.pl/publication/77198)

**E. Artykuły w Głosie Wielickim**  
[www.wielicki.glos24.pl](http://www.wielicki.glos24.pl)

1. Nr 1 (styczeń 2009) – „Odchodzący świat”.
2. Nr 2 (luty 2009) – „Negatyw na szklanej płytce”.
3. Nr 10 (październik 2009) – „Zapomniany mieszkaniec Bilczyc”;  
o Franciszku Augustynku – „Antonim Wichurze” - w setną rocznicę  
jego narodzin.
4. Nr 12 (grudzień 2009) – „Bilczyce z lat mego dzieciństwa”
5. Nr 1 (styczeń 2010) – „Bajeczna chałupa mojej babki z Bilczyc”.  
Część 1.
6. Nr 2 (luty 2010) – „Bajeczna chałupa mojej babki z Bilczyc”.  
Część 2.
7. Nr 3 (marzec 2010) – „Bajeczna chałupa mojej babki z Bilczyc”.  
Część 3.
8. Nr 4 (kwiecień 2010) – „Gdów z lat mego dzieciństwa - początku lat  
60-tych XX-go wieku”. Część 1.
9. Nr 5 (maj 2010) – „Gdów z lat mego dzieciństwa - początku lat  
60-tych XX-go wieku”. Część 2.
10. Nr 6 (czerwiec 2010)– „Tradycja nazw i przezwisk z dawnych Bilczyc”.  
Część 1.
11. Nr 7 (lipiec 2010) – „Tradycja nazw i przezwisk z dawnych Bilczyc”.  
Część 2”.
12. Nr 8 (sierpień 2010) – „Moja prababka „Magdusia”. Część 1.
13. Nr 10 (październik 2010) – „Moja prababka „Magdusia”. Część 2.
14. Nr 1 (styczeń 2011). „Wspomnienie Marcina Ciężarka”.
15. Nr 2 (luty 2011). „Jan Kaczmarczyk – zapomniana ofiara zbrodni  
katyńskiej”.
16. Nr 3 (marzec 2012). „Moja Babcia Bogdzina”.
17. Nr 9 (wrzesień 2012). „Z dziejów dworu w Bilczycach”.

**Artykuł z Wiadomości (10.2011)**  
[www.wiadomosci.krakow.pl](http://www.wiadomosci.krakow.pl)

O mnie. Barbara Bączek. „Dokumentalista z sercem”

**Dziennik Polski (19-20.01.2013)**

O mnie. Paulina Polak. „Fotografuje taki Kraków, który powoli przechodzi  
do przeszłości”.

**Gazeta Gdowianin**

Artykuły i notki na temat Ziemi Gdowskiej, publikowane na internetowej  
stronie w/w gazety – [www.gazetagdowianin.pl](http://www.gazetagdowianin.pl)

**Krowoderska.pl**

Wywiad ze mną Andrzeja Śledzia: „Coś było piękne powinno trwać”, z dnia 14.01.2016 – [www.krowoderska.pl](http://www.krowoderska.pl)  
krowoderska.pl/cos-co-bylo-piekne-powinno-trwac/