

**Leszek Grabowski**

**Krakowskie panoramy i widoki.**

**Część XXIX. Wiosna 2015 (c.d.)**

**Podgórze, Wola Duchacka, Płaszów (Bagry), Prokocim,  
Piaski Wielkie, Rząka, Łagiewniki, Borek Fałęcki,  
Kosocice, Krzyszkowice, Wieliczka.**

**Kraków 2015**

**Leszek Grabowski**

**Krakowskie panoramy i widoki.**

**Część XXIX. Wiosna 2015 (c.d.)**

**Podgórze, Wola Duchacka, Płaszów (Bagry), Prokocim,  
Piaski Wielkie, Rząka, Łagiewniki, Borek Fałęcki,  
Kosocice, Krzyszkowice, Wieliczka.**

Kraków 30.07.2015

**Na prawach rękopisu  
© Copyright by Leszek Grabowski  
Kraków 2015**

## Spis Treści

0.	Wstęp	4 - 6
I.	Podgórze	7 - 38
II.	Wola Duchacka	39 - 85
III.	Płaszów (Bagry)	86 -125
IV.	Prokocim	126-137
V.	Piaski Wielkie	138-144
VI.	Rząka	145-165
VII.	Łagiewniki	166-166
VIII.	Borek Fałęcki	167-171
IX.	Kosocice	172-179
X.	Krzyszkowice	180-193
XI.	Wieliczka	194-199
Załącznik. Moje opracowania dostępne w zasobach MBC i artykuły opublikowane na łamach Głosu Wielickiego		200-214



Fot. nr 1. Na Bagrach.

## **0. Wstęp**

XXIX część z cyklu: „Krakowskie panoramy i widoki” zawiera wiosenne: panoramy, widoki i obrazki rodzajowe uchwycone w południowej części Krakowa: Podgórzu i na jego obrzeżach (rozdział I – fot. nr: 3-66), Woli Duchackiej (rozdział II – fot. nr: 67-160), na płaszowskich Bagrach (rozdział III – fot. nr: 161-240), Prokocimiu (rozdział IV – fot. nr: 241-264), Piaskach Wielkich (rozdział V – fot. nr: 265-278), Rżące (rozdział VI – fot. nr: 279-320), Łagiewnikach (rozdział VII – fot. nr: 321 i 322), Borku Fałęckim (rozdział VIII – fot. nr: 323-332), Kosocicach (rozdział IX – fot. nr: 333-348), wielickich Krzyszkowicach (rozdział X – fot. nr: 349-376) oraz (gościnnie) w samej Wieliczce (rozdział XI – fot. nr: 377-288).

Podgórskie penetracje swym zasięgiem terytorialnym obejmują tym razem: Plac Bohaterów Getta i jego okolice, rozciągnięte wzdłuż Wisły ku kładce Bernatka (rozdział I.a. – fot. nr: 3-32), gdzie na uwagę zasługują zwłaszcza widoki nowo powstającej zabudowy na styku ulic: Na Zjeździe, Wolskiej i Józefińskiej, co jest ceną za utworzenie Parku Duchackiego oraz bliskie ujęcia niedawno utworzonej Cricoteki, która powstała z wykorzystaniem pięknie odnowionej, starej elektrowni podgórskiej, Kopiec Krakusa, jeden z kilku zaledwie najlepiej zachowanych (jeszcze) punktów widokowych w Krakowie (rozdział I.b. – fot. nr: 33-46), dawny Kamieniołom Libana, którego niecka praktycznie już zarosła (rozdział I.c. – fot. nr: 47-52) oraz przylegający do niego, za ulicą Swoszowicką, Las Bonarka (rozdział I.d. – fot. nr: 53-66), gdzie jego rozległa polana, jeszcze do dziś częściowo zajęta przez stary, czereśniowy sad, również z wolna podlega procesom zakrzaczania.

Rozdział II zawiera fotografie wykonane w trzech punktach Woli Duchackiej: na terenie dawnego KL Płaszów i jego granicy z Podgórzem (rozdział II.a. – fot. nr: 67-112; są to głównie panoramy), ze skrajnej części wzniesienia Madera, które jest zlokalizowane nad dawną, przemysłową Bonarką, czyli z pogranicza z Podgórzem i Łagiewnikami (rozdział II.b. – fot. nr: 113-144) oraz, po raz kolejny, z Parku Duchackiego (rozdział III.c. – fot. nr: 145-160, który nadal pozostaje dzikim rezerwuarem przyrody, a pospołu ze starym dworem Bemów tworzy romantyczny zakątek. Są ambitne plany odnośnie rewitalizacji parku, które zakładają wykorzystanie wszystkich jego dawnych obiektów, wchodzących w skład dawnego folwarku, nawet tych, które dziś znajdują się w formie ruin; oby udało się je zrealizować.

W rozdziale III znów powracam nad Bagry, które o tej porze roku zaczynają już tętnić swym rekreacyjnym życiem. Wzdłuż ulicy Żołnierskiej ku końcowi zmierza budowa nowej estakady drogowej, która połączy ulicę Wielicką, w rejonie dworca kolejowego w Płaszowie, z ulicą Lipską i z pewnością negatywnie wpłynie na klimat panujący dotychczas nad „krakowskim Mazurami”, ale z pewnością usprawni ruch drogowy ku Nowej Hucie.

Migawki głównie z prokocimskich parków: Anny i Erazma Jerzmanowskich oraz Lilli Wenedy, a także ich najbliższego otoczenia, zostały zamieszczone w rozdziale IV. Przy pętli tramwajowej w starym Prokocimiu, ale od strony ulicy Polonijnej, powstaje kolejne blokowisko, które pospołu z jeszcze większym gigantem, wybudowanym w otulinie Parku Jerzmanowskich, utworzy „straszydło” witające turystów wjeżdżających do Krakowa z autostrady A-4.

Niemal całkowicie zamarł już ruch kolejowy na stacji rozrządowej w Prokocimiu, która przeznaczona jest do likwidacji; jej funkcję przejął już węzeł w Ruszcy. Miejmy nadzieję, że zabudowa tego terenu nie „wleje się” nad Bagry, których okolica jest systematycznie betonowana, podobnie jak to ma miejsce choćby w przypadku Skał Twardowskiego na Zakrzówku, czy pychowickiego „oceanu traw”.

Zdjęcia z terenu Podlesia, podmokłego fragmentu Piasków Wielkich, jeszcze do niedawna peryferyjnej części Krakowa, gdzie diabeł przy krzywej kapliczce z ulicy Mokrej mówił dobranoc, zostały zamieszczone w rozdziale VI. Po raz kolejny dokumentuję umykające sielskie krajobrazy w jego skrajnym fragmencie, wokół ulic: Obronnej, Przewiewnej i Czajnej, gdzie szybko wdziera się niska zabudowa mieszkalna.

Regularnie powracam na rżączkie ugory (rozdział VII), gdzie obserwuję stan uśpionej od ponad dwóch lat inwestycji szpitalnej, która wreszcie (jakby) ruszyła, a ponadto przyglądam się dawnym terenom rolnym, zlokalizowanym wzdłuż „ulicy” Słona Woda, gdzie na ostateczne pozwolenie na zabudowę czeka już kolejny gigant mieszkaniowy. Rżączkie ugory, kiedyś piękne uroczysko, początkowo spory areał pól uprawnych, łąk i ogródków działkowych, a na końcu porastających po części lasem ugorów, szybko zatracają swój dawny, zaciszny i pachnący klimat i tak na dobrą sprawę te dawne czasy przypominają już tylko dwa stawki i resztki coraz bardziej zakrzaczonych zagajników brzoźowych. Szybko kurczy się tu, wraz z zaniechaniem upraw rolnych i porzuceniem łąk, bogata kiedyś szata roślinna, a populacja zwierząt prawie zanika, że wspomnę tylko o: skowronkach, słowikach, bażantach, kuropatwach, kukułkach, dzięciołach, czy zającach i nawet żaby rzadko już muzykują w osaczonych ze wszech stron przez zabudowę i zaśmiecanych stawach.

Za autostradą, na styku z Kosolicami i Krzyszkowicami, w sąsiedztwie potoku Malinówka zarastają i dziczeją: dawny sad, opuszczony dwie dekady temu i porzucone mniej więcej w tym samym czasie ogródki działkowe oraz dawny staw rybny, a okolica staje się z wolna dzikiem wysypiskiem, choć dotrzeć tu przecież niełatwo.

Rozdział VIII to dwa ujęcia Sanktuarium Bożego Miłosierdzia w Łagiewnikach, a rozdział IX to migawki ze spaceru po drugim ze zreaktywowanych, posolvay’owskich stawów osadowych, „białych mórz”, na skraju Borku Fałęckiego, który nadal trwa w stanie dzikiego uroczyska. Na powierzchni sąsiedniego „morza” kończy się właśnie budowa Centrum Jana Pawła II; swój ostateczny wygląd uzyskała właśnie zawieszona w chmurach wieża kościoła Jana Pawła II, w której górnej części, wzorem pobliskiego Sanktuarium, znajduje się platforma widokowa, a wszystko to na nieziemskiej wysokości około 60 metrów.

Przez cichą i zapomnianą dolinę Wilgi, w która w tym miejscu tworzyła swoisty przełom, powstaje nowa droga. To cena za udogodnienia dla pielgrzymów masowo odwiedzających to nowe centrum religijne Krakowa, które poraża swym przepychem.

Kilka wiosennych panoram, jakie wykonałem z ciągle jeszcze rolniczego stoku, który biegnie od fortu Kosocice-Wschód (Barycz) w stronę potoku Malinówka, zawiera rozdział IX. Szybko postępuje zabudowa zbrocza w dół od ulicy Żelazowskiego; pierwsze domy mieszkalne powstają już przy samym potoku.

W rozdziale X zamieściłem panoramy i widoki uchwycone na Chabrowym Wzgórzu w wielickich Krzyszkowicach, którego zabudowa obejmuje coraz nowsze jego partie. A pomyśleć, że jeszcze w 2008 roku było tu ustronnie i pusto. Ze smutkiem sygnalizuję zarastanie Wzgórza Kaim i niemal całkowite już zniknięcie pośród chaszczy na jego szczycie znanego i świetnie widocznego przez dekady obelisku, upamiętniającego odparcie ataku wojsk rosyjskich w dniu 6 grudnia 1914 roku i początek kontrofensywy wojennej.

Rozdział XI to kilka migawek z terenu Wieliczki. Funkcjonuje już nowo wybudowana tężnia w Parku św. Kingi.



Fot. nr 2. Zachód słońca nad osiedlem Wola Duchacka-Wschód.

Tyle pokrótce o zawartości zbioru, gdzie opisy znajdują się też bezpośrednio pod prezentowanymi zdjęciami. Zapraszam do jego obejrzenia.

**I. Podgórze**  
**a. Plac Bohaterów Getta i jego okolice**



Fot. nr 3 (3-12). Wokół Placu Bohaterów Getta.  
Fot. 3-4 - dawny skład solny przy ulicy Na Zjeździe i ulica Kącik.



Fot. nr 4.



Fot. nr 5. Ulica Kaçik, która ciągle oddaje dawny, podmiejski klimat Podgórza.



Fot. nr 6. Ulica Lwowska.





Fot. nr 7. Pierzeja Placu wzdłuż ulicy Lwowskiej.



Fot. nr 8. Widok z wylotu ulicy Piwnej w stronę ulicy Lwowskiej.



Fot. nr 9. Trwa zabudowa fragmentu Placu na styku ulic: Na Zjeździe, Józefińskiej i Lwowskiej. To cena za zamianę gruntów i utworzenie Parku Duchackiego.



Fot. nr 10. Pierzeja Placu pomiędzy ulicami: Na Zjeździe i Targową.



Fot. nr 11. W stronę ulicy Targowej.



Fot. nr 12. Widok w stronę ulic: Piwnej i Nadwiślańskiej. Przy wylocie ulicy Piwnej trwa kolejna budowa. Plac Bohaterów Getta szybko się kurczy.



Fot. nr 13. Ulica Piwna, która szybko zmieniła swoje oblicze.



Fot. nr 14. Tradycyjna zabudowa fragmentu ulicy Krakusa – widok z ulicy Piwnej.



Fot. nr 15. Ulica Piwna ze współczesną zabudową – widok w stronę Placu Bohaterów Getta.



Fot. nr 16. Ulica Józefińska – tu widok z wylotu ulicy Piwnej w stronę ulicy Węgierskiej.



Fot. nr 17 (17-18). Początkowy fragment ulicy Józefińskiej z zabudową od końca XVIII w.



Fot. nr 18.



Fot. nr 19 (19-20). Wolna przestrzeń na styku ulic: Józefińskiej i Nadwiślańskiej.  
Tu widok w stronę ulicy Józefińskiej.



Fot. nr 20. Widok z ulicy Józefińskiej w stronę Kazimierza i wylotu ulicy Gazowej.



Fot. nr 21 (21-23). Widoki z ulicy Nadwiślańskiej. Tu w stronę kładki Bernatka, czyli krakowskiej „rury”.



Fot. nr 22. W stronę Kazimierza i jego dawnego przemysłu: gazowni i elektrowni.





Fot. nr 23. W stronę Mostu Powstańców Śląskich i Grzegórzek (z „błękitkiem” w tle).



Fot. nr 24 (24-29). Współcześnie wybudowana Cricoteka, czyli muzeum Tadeusza Kantora, która powstała z wykorzystaniem odnowionego budynku elektrowni podgórskiej z 1901 roku.



Fot. nr 25. Pięknie odnowiona fasada.



Fot. nr 26.



Fot. nr 27.



Fot. nr 28.



Fot. nr 29.



Fot. nr 30. Relikt dawnej zabudowy Podgórza z ulicy Nadwiślańskiej 4.



Fot. nr 31. Styk ulic: Nadwiślańskiej i Krakusa.



Fot. nr 32. Ulica Nadwiślańska – widok z ulicy Krakusa w stronę kładki Bernatka.

**b. Kopiec Krakusa**

Fot. nr 33. Widok od strony kamieniołomu Libana.



Fot. nr 34 (34-46). Panoramy ze szczytu Kopca Krakusa.  
Tu w stronę zabytkowego Śródmieścia (ponad Podgórzem i Kazimierzem).



Fot. nr 35. Wzgórze Wawelskie.



Fot. nr 36. W stronę dawnego Okołu i Rynku Głównego.



Fot. nr 37. Krakowskie „drapacze chmur”: szkieletor na Rondzie Mogilskim (pośrodku) i „błękitek” z Alei Pokoju.



Fot. nr 38. W stronę Dąbia i Czyżyn. Z prawej nowa hala sportowa.





Fot. nr 39. W stronę Łęgu i dawnego kombinatu metalurgicznego (HiL, potem Huta Sendzimira, obecnie ArcelorMittal)



Fot. nr 40. Bagry i nowo powstająca estakada drogowa.



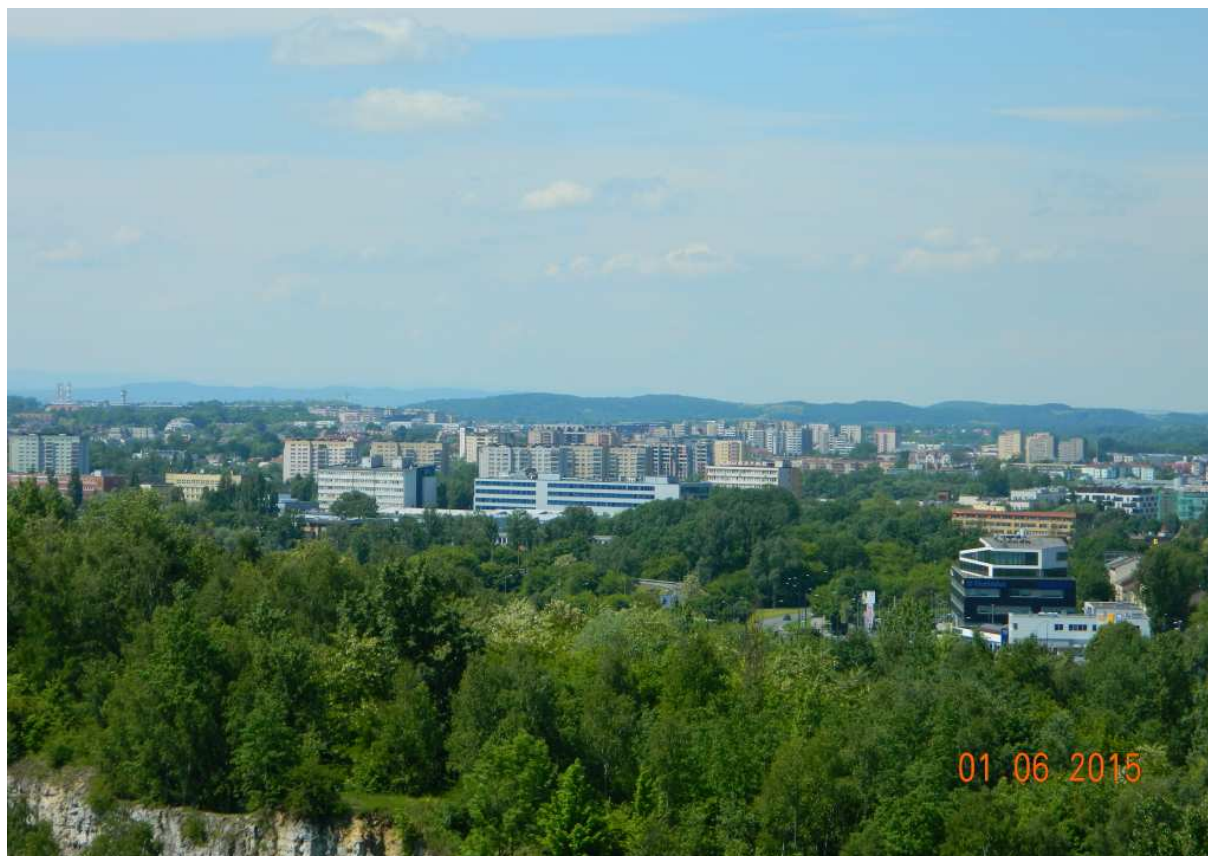
Fot. nr 41. Na południe, w stronę Biskupic i Chorągwicy.



Fot. nr 42. Garb Kosocic (z lewej) i Rajska.



Fot. nr 43. Wieże nowego centrum religijnego Krakowa: kościoła Jana Pawła II (pośrodku) i Sanktuarium BM w Łagiewnikach (z prawej) ponad kamieniołomem Libana.



Fot. nr 44. W stronę Ronda Matecznego i Osiedla Ruczaj Zaborze.



Fot. nr 45. Ponad Krzemionkami Podgórskimi, z Lasem Wolskim i Sikornikiem w tle.



Fot. nr 46. Ponad w Wzgórzem Lasoty w stronę Ludwinowa.

**c. Kamieniołom Libana**



Fot. nr 47 (47-48). Widoki niecki kamieniołomu od strony Kopca Krakusa.



Fot. nr 48.



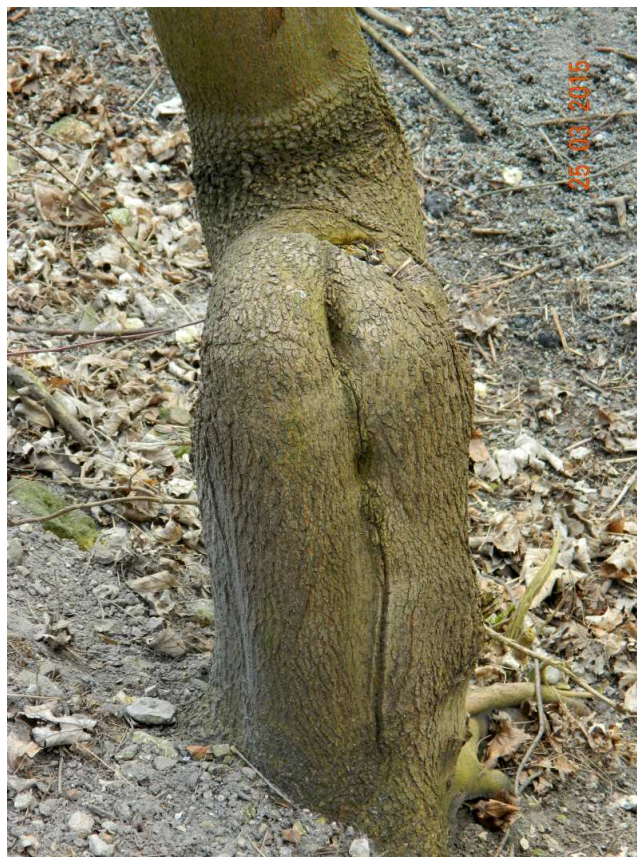
Fot. nr 49. Zabagnione dno kamieniołomu.



Fot. nr 50. Widok od strony ulicy Swoszowickiej na dawną instalację przeróbczą skały.



Fot. nr 51. Rozległy staw u podnóża starej prochowni - widok z ulicy Swoszowickiej.



Fot. nr 52. Porno drzewo z sąsiedztwa kamieniołomu Libana.

**d. Las Bonarka**



Fot. nr 53 (53-54). Zarastająca polana w Lesie Bonarka –  
widoki od strony ulicy Swoszowickiej.



Fot. nr 54.





Fot. nr 55 (55-56). Widoki od strony ogródków działkowych.



Fot. nr 56.



Fot. nr 57 (57-64). Pozostałości po dawnym sadzie czereśniowym, który przez dziesięciolecia porastał fragment polany w sąsiedztwie ulicy Kamieńskiego.



Fot. nr 58.



Fot. nr 59. Współczesne koczowisko ludzi bezdomnych.



Fot. nr 60.



Fot. nr 61.



Fot. nr 62.



Fot. nr 63.



Fot. nr 64.



Fot. nr 65. Płochliwa sójka.



Fot. nr 66. Urokliwa parka wczesnowiosennych kwiatów: fiołka i ziarnopłonu.

## II. Wola Duchacka

### a. Teren dawnego KL Płaszów i jego obrzeże



Fot. nr 67 (67-76). Widoki znad przepaści skalnej nad dawnym kamieniołomem miejskim z ulicy Jeruzolimskiej; tu w stronę Bagrów i nowo powstającej estakady drogowej.



Fot. nr 68 (68-69). Elektrociepłownia w Łęgu i dawny kombinat metalurgiczny (w tle).



Fot. nr 69.



Fot. nr 70. Ponad Płaszowem w stronę Nowej Huty.

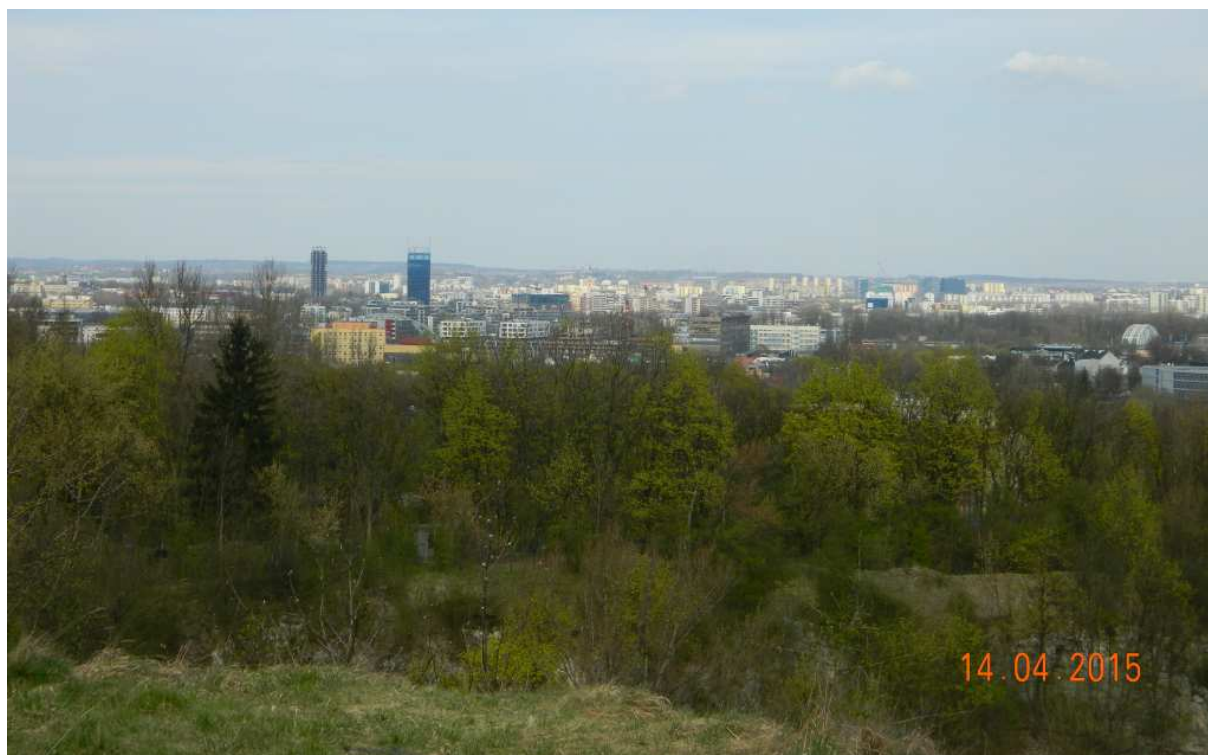




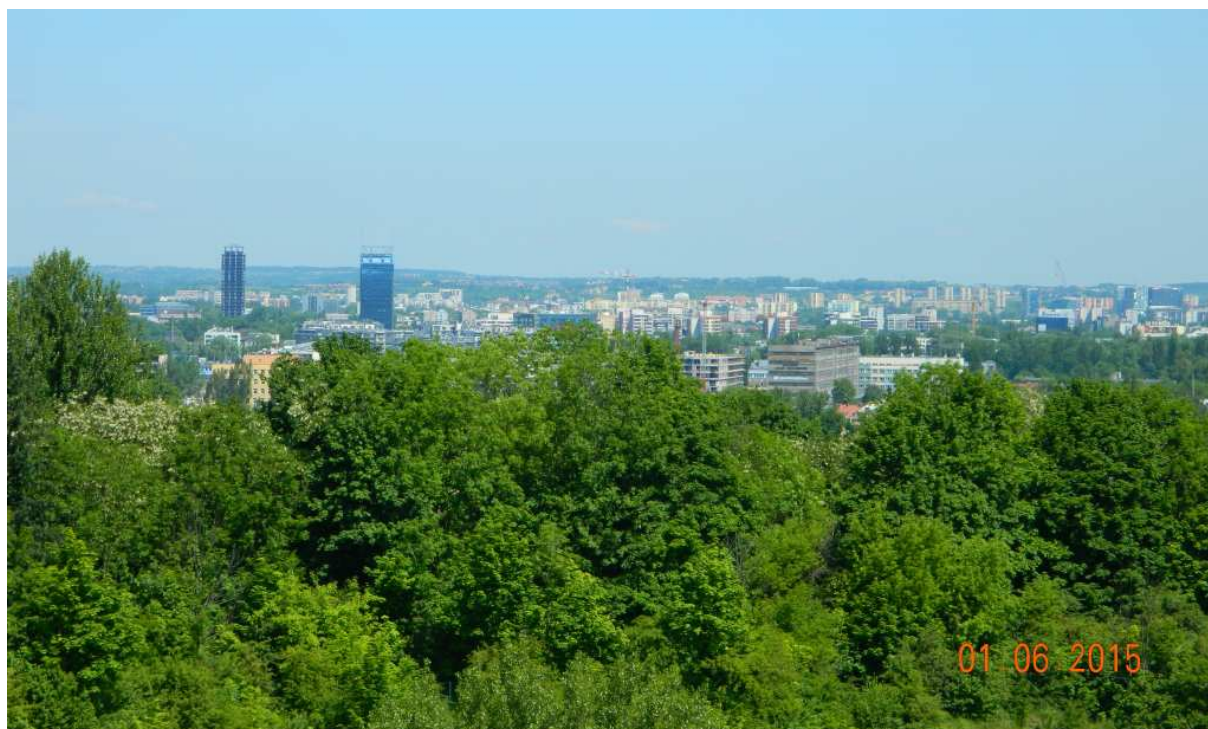
Fot. nr 71. Ponad Czyżynami w stronę Mistrzejowic. Z prawej nowa hala sportowa.



Fot. nr 72. Nowa hala sportowa w Czyżynach.



Fot. nr 73. W stronę Dąbia i Grzegórzek – w tle krakowskie wieżowce: „szkieletor” i „błękitek”.



Fot. nr 74.



Fot. nr 75. Kopiec Krakusa ponad cmentarzem w Podgórzu.



Fot. nr 76. W stronę Lasu Wolskiego (z lewej) i Sikornika.



Fot. nr 77 (77-84). Panoramy w stronę zabytkowego Śródmieścia spod stacji Krakowskich Wodociągów.



Fot. nr 78.



Fot. nr 79.



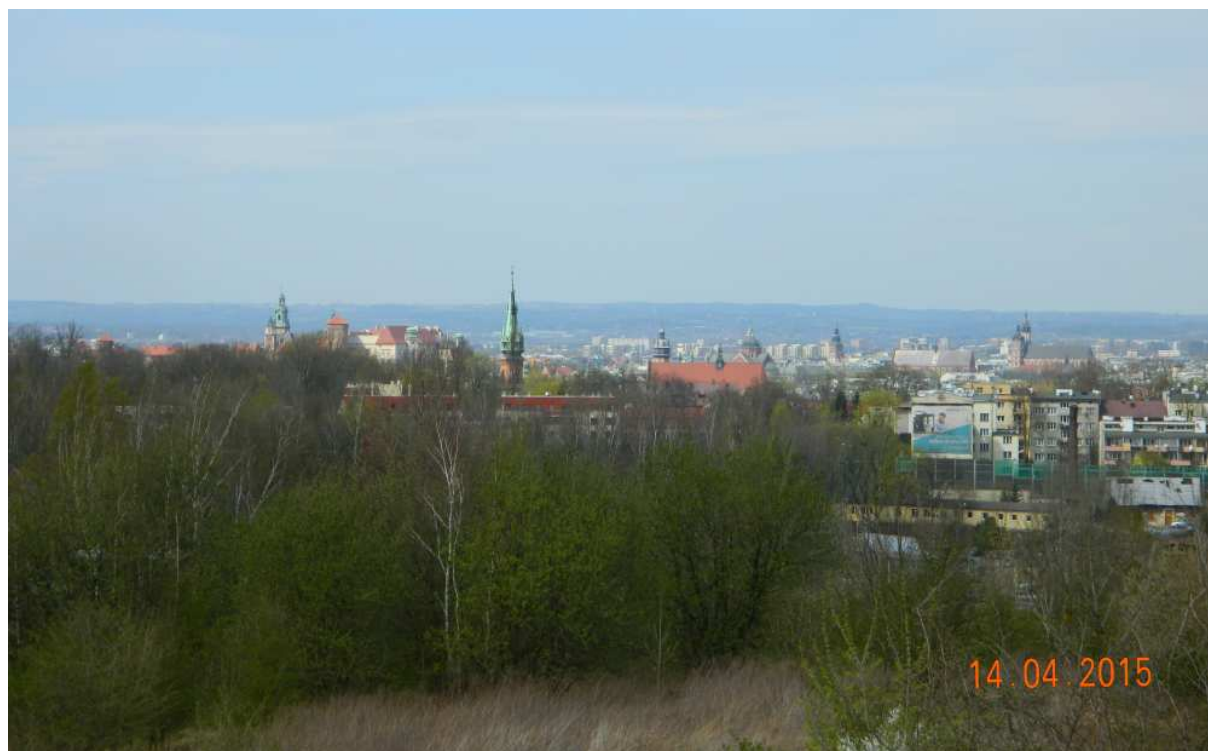
Fot. nr 80.



Fot. nr 81.



Fot. nr 82.



Fot. nr 83.



Fot. nr 84.



Fot. nr 85 (85-89). W stronę zabytkowej części Krakowa ponad kamieniołomem Libana.



Fot. nr 86. Zabytkowe Śródmieście Krakowa.





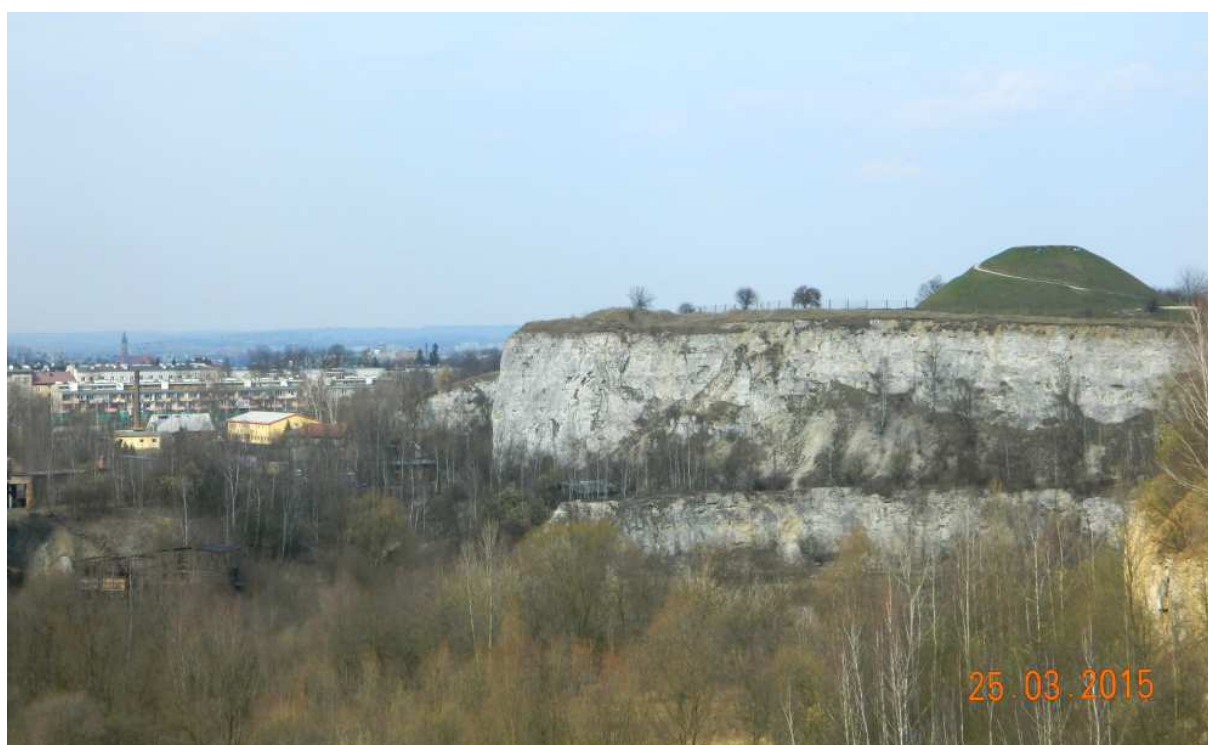
Fot. nr 87. Okół i Rynek Główny ponad Podgórzem i Kazimierzem.



Fot. nr 88 (88-89). Majestatyczna sylweta Wawelu.



Fot. nr 89.



Fot. nr 90 (90-94). Ujęcia spod starej prochowni w stronę Wesołej i Grzegórzek.



Fot. nr 91.



Fot. nr 92.



Fot. nr 93.



Fot. nr 94. Krakowskie drapacze chmur: „szkieletor” (z lewej) i „błękitek”.



Fot. nr 95 (95-96). Zarastające dno kamieniołomu Libana.



Fot. nr 96.



Fot. nr 97. Ruina starej prochowni w sąsiedztwie ulicy Swoszowickiej.



Fot. nr 98. Ponad Bonarką w stronę Borku Fałęckiego (wieża kościoła Jana Pawła II obok komina dawnej Bonarki) oraz Łagiewnik (wieża Sanktuarium BM z prawej).



Fot. nr 99 (99-102). Widoki z wału szanca FS-22 nad ulicą Kamieńskiego.  
Fot. nr: 99-100 - w stronę CH Bonarka.



Fot. nr 100.



Fot. nr 101. W stronę Czyżyn.



Fot. nr 102. W stronę Lasu Bonarka (z lewej) i stacji Wodociągów Krakowskich.





Fot. nr 103. Krzyż na „Hujowej Górcie” – miejscu obozowych straceń.



Fot. nr 104. Widok ze wzgórza nad ulicą Heltmana w stronę Łęgu i kombinatu ArcelorMittal (z prawej).



Fot. nr 105 (105-106). Teren dawnego KL Płaszów w sąsiedztwie dawnego placu apelowego.



Fot. nr 106.



Fot. nr 107. Grota u podnóża wzniesienia przy ulicy Heltmana, jedna z trzech, jakie zostały wykute przez więźniów KL Płaszów.



Fot. nr 108. Pozostałości po podgórskim kirkucie.



Fot. nr 109 (109-111). Ruina przedwojennego domu pogrzebowego przy podgórskim kirkucie, który został wyburzony w dwóch fazach: w czasie okupacji hitlerowskiej i zaraz po II wojnie światowej.



Fot. nr 110. Z „szarym domem” (ss-manów) po prawej stronie.



Fot. nr 111. Ciągłe czytelne fragmenty wielu detali dawnego domu pogrzebowego.



Fot. nr 112. Mirabelki na dobre zadomowiły się na terenie dawnego Obozu, którego znaczna część została w ostatnim czasie odchaszczona.

**b. Wzgórze Madera nad Łagiewnikami i Bonarką**

Fot. nr 113. Deszczowy widok na wieżę kościoła Jana Pawła II z końca ulicy Łapanowskiej.



Fot. nr 114. Relikt dawnej zabudowy Woli Duchackiej z ulicy Monterskiej.



Fot. nr 115 (115-117). Zarastająca łąka pomiędzy ulicami: Wspólną i Bolesława Roi, na przedpolu Bonarki.



Fot. nr 116



Fot. nr 117.



Fot. nr 118. Próba uchwycenia Wawelu ponad Bonarką – widok z łąki styku ulic: Wspólnej i Roi.





Fot. nr 119 (119-122). Potwornie zaniedbany i zagrożony domek podmiejski z początku ulicy Wspólnej (nr 1).



Fot. nr 120.



Fot. nr 121.



Fot. nr 122.



Fot. nr 123. Cypel na wzgórzu Madera nad dawnym stawem osadowym, pamiątką po przemysłowej Bonarce.



Fot. nr 124 (124-134). Panoramy i widoki ze skrajnej części wzgórza Madera (cypla przy końcu ulicy Wspólnej). Tu w stronę Łęgu i Huty ArcelorMittal.



Fot. nr 125. W stronę Łęgu i stacji Wodociągów Krakowskich.



Fot. nr 126. Wspomnienie po przemysłowej Bonarce, fabryce o galicyjskich korzeniach, kiedyś cementowni, potem wytwórni nawozów sztucznych, po której pozostał staw i komin.



Fot. nr 127 (127-130). Współczesne budynki biurowe i mołoch CH Bonarka na przemysłowym terenie w sąsiedztwie dawnego wysypiska śmieci (kiedyś, pół wieku temu, z prawej).



Fot. nr 128.



Fot. nr 129.



Fot. nr 130.



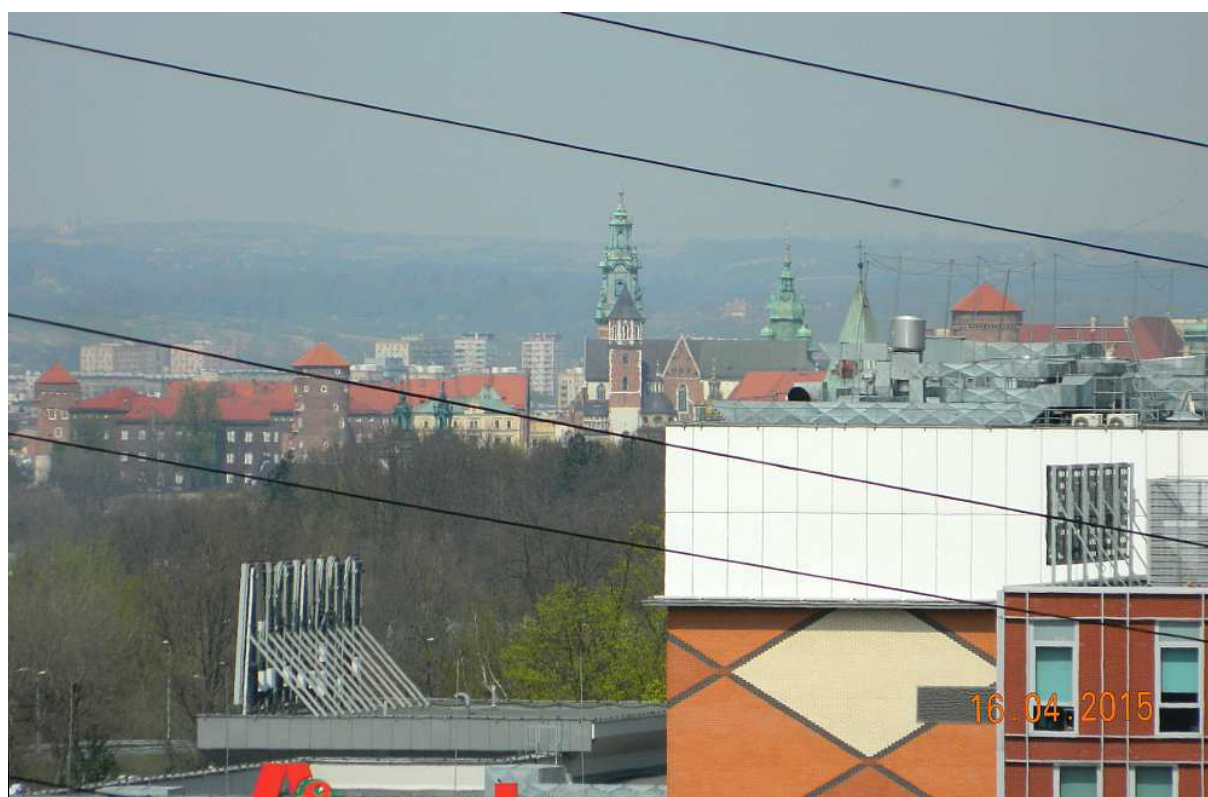
Fot. nr 131. Auchan – gigantyczny hipermarket w CH Bonarka.



Fot. nr 132 (132-134). Próba uchwycenia Wzgórza Wawelskiego spod ogródków działkowych zlokalizowanych na skarpie wzgórza Madera ponad dawną Bonarką.



Fot. nr 133.



Fot. nr 134.





Fot. nr 135 (135-136). Wieża Sanktuarium BM w Łagiewnikach – widoki z ugoru we fragmencie wzgórza Madera przy początkowym odcinku ulicy Wspólnej.



Fot. nr 136.



Fot. nr 137 (137-138). Wieża kościoła Jana Pawła II – widoki z zastającego ugoru w sąsiedztwie ulicy Bolesława Roi.



Fot. nr 138.



Fot. nr 139. Ponad ogródkami działkowymi, zlokalizowanymi na wzgórzu Madera, na skarpie ponad dawną Bonarką, w stronę Wzgórza Wawelskiego.



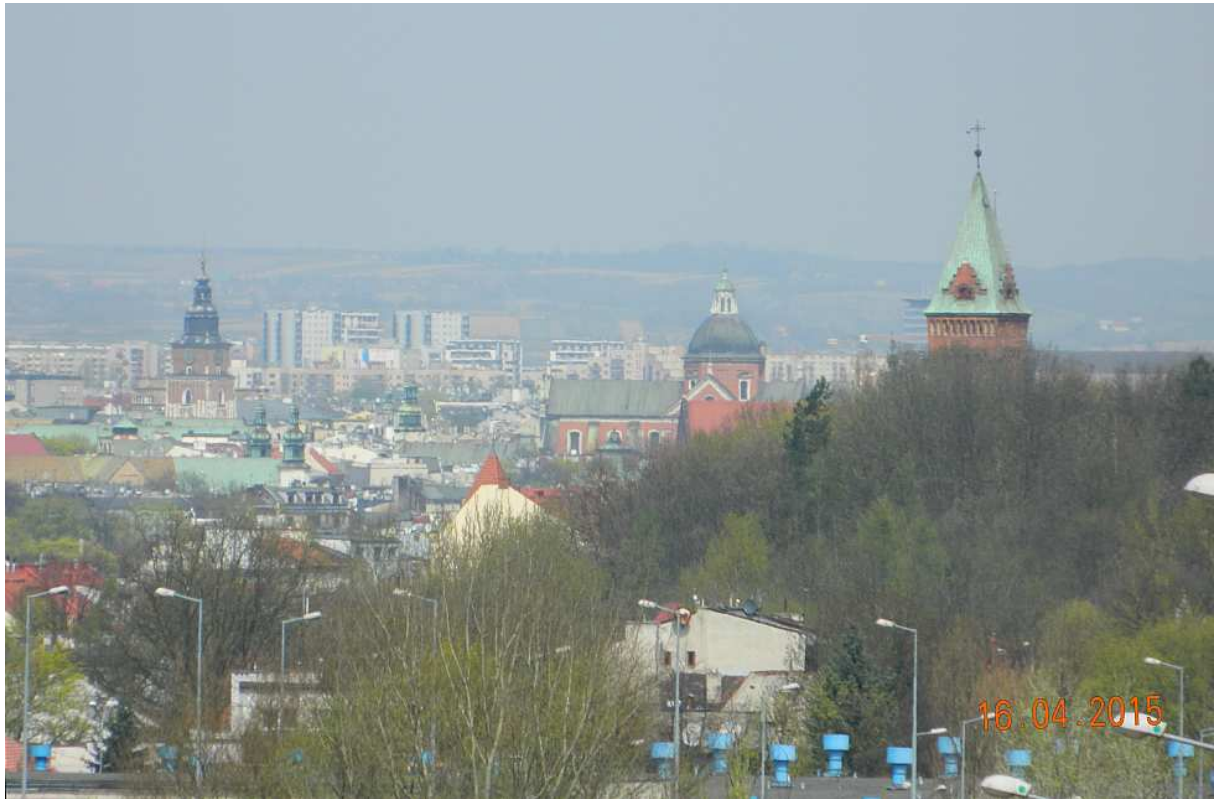
Fot. nr 140. Fragment ogródków działkowym na wzgórzu Madera – widok od strony ulic: Przyjaźni i Tischnera.



Fot. nr 141 (141-144). Panoramy z cypla wzgórza Madera nad ulicą Tischnera.  
Fot. nr 141-142 – w stronę Wawelu.



Fot. nr 142.



Fot. nr 143. Wieża Ratuszowa, kościół św. Piotra i Pawła oraz podgórski kościół Redemptorystów.



Fot. nr 144. Ponad ulicą Przyjaźni polsko-węgierskiej stronę Krzemionek Podgórskich.

**c. Park Duchacki**

Fot. nr 145 (145-153). Późnowiosenne uroki stawu duchackiego, uroczyska na terenie ciągle jeszcze dzikiego Parku Duchackiego.



Fot. nr 146.



Fot. nr 147.



Fot. nr 148.



Fot. nr 149.



Fot. nr 150.





Fot. nr 151.



Fot. nr 152.



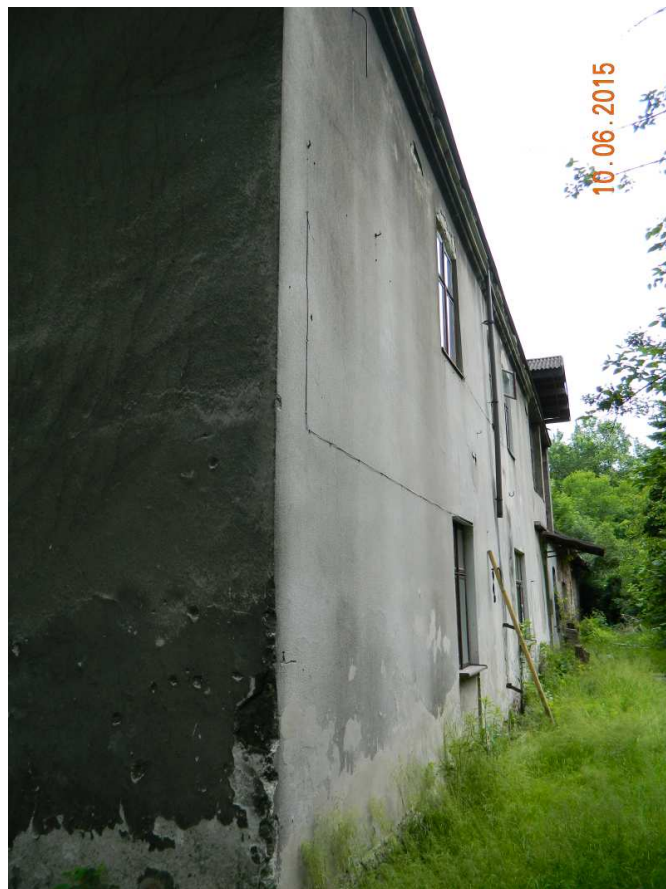
Fot. nr 153.



Fot. nr 154. Kikut z Parku Duchackiego.



Fot. nr 155 (155-158). Stary dwór Bemów za pięć dwunasta przed zmianami.



Fot. nr 156.



Fot. nr 157.



Fot. nr 158.



Fot. nr 159 (169-160). Rekreacyjna łąka pomiędzy ulicami: Estońską i Wolności, którą tutejsza spółdzielnia planuje zabudować – widoki od strony ulicy Wolności.



Fot. nr 160.

### III. Płaszów (Bagry)



Fot. nr 161 (161-170). Panoramy z kładki nad torami kolejowymi zamierającej stacji rozrządowej w Prokocimiu w stronę nowej estakady drogowej (ciągle w budowie) i zabytkowego centrum Krakowa (w tle).



Fot. nr 162.



Fot. nr 163.



Fot. nr 164.



Fot. nr 165.



Fot. nr 166 (166-169). Kazimierz i Wzgórze Wawelskie.





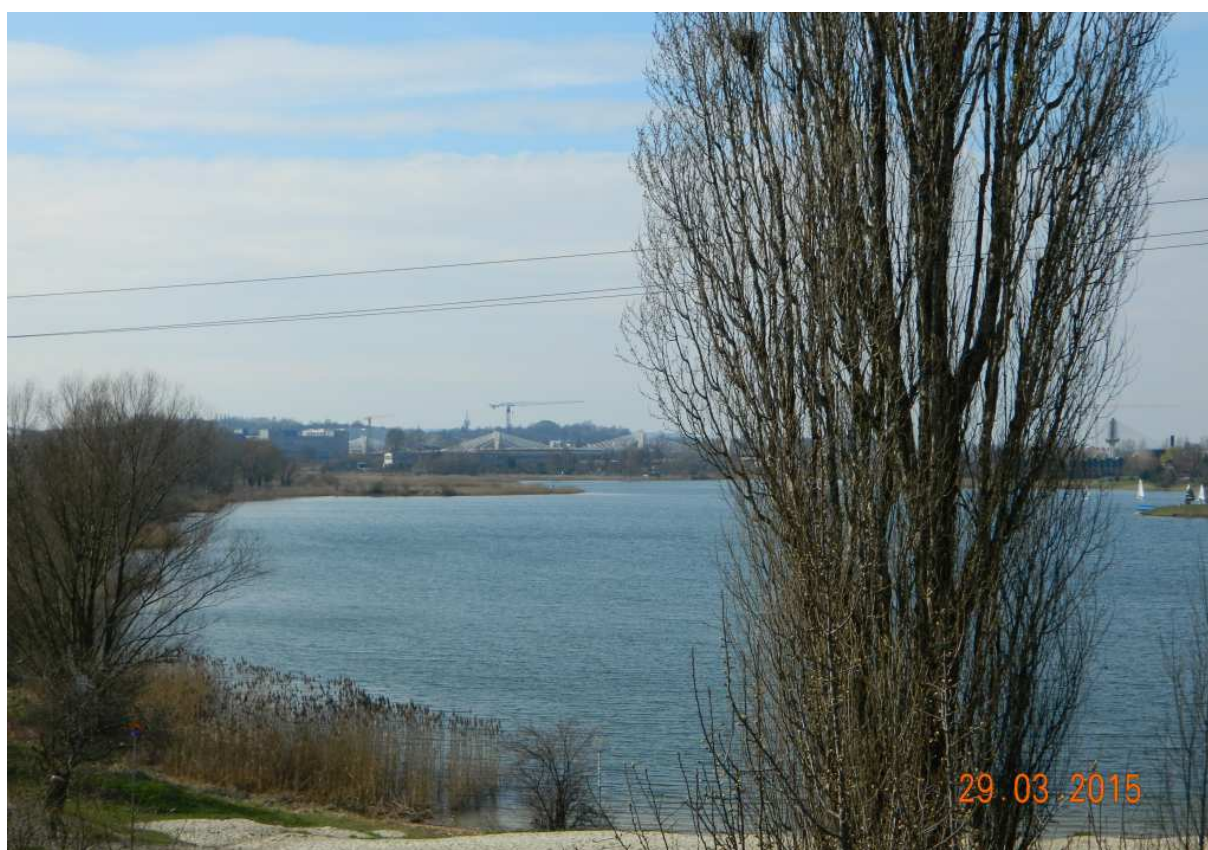
Fot. nr 167.



Fot. nr 168.



Fot. nr 169.



Fot. nr 170 (170-174). Tafla Bagrów – ujęcia ze schodów kładki.



Fot. nr 171



Fot. nr 172.



Fot. nr 173.



Fot. nr 174.



Fot. nr 175 (175-179). Próby uchwycenia zarysu Śródmieścia – ujęcia z kładki.



Fot. nr 176.



Fot. nr 177.



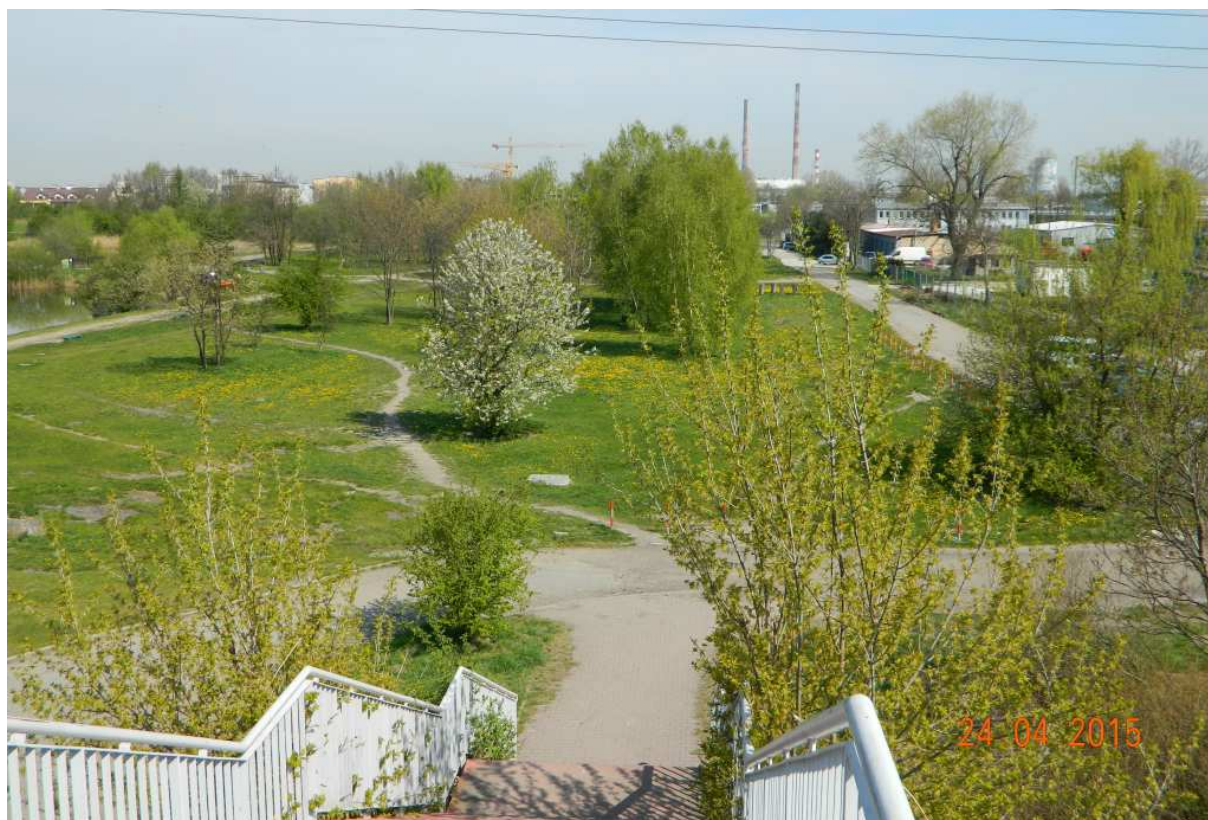
Fot. nr 178.



Fot. nr 179.



Fot. nr 180. W stronę Wesołej i Grzegórzek. Z lewej wieża kościoła Jezuitów, prawej „błękitek” przy Alei Pokoju.



Fot. nr 181. Wzdłuż ulicy Bagrowej w stronę Łęgu.



Fot. nr 182 (182-188). Ujęcia z dzikiej plaży przy ulicy Bagrowej.





Fot. nr 183.



Fot. nr 184.



Fot. nr 185.



Fot. nr 186.



Fot. nr 187.



Fot. nr 188.



Fot. nr 189. W stronę dzikiej plaży przy ulicy Bagrowej –  
ujęcie od strony torów kolejowych.



Fot. nr 190 (190-199). Ujęcia spod torów kolejowych w stronę zespołu klasztornego  
Trynitarzy, ulicy Żołnierskiej i nowo powstającej estakady.



Fot. nr 191.



Fot. nr 192.



Fot. nr 193.



Fot. nr 194.



Fot. nr 195.



Fot. nr 196.



Fot. nr 197.



Fot. nr 198.





Fot. nr 199.



Fot. nr 200 (200-203). Widoki od strony torów kolejowych w stronę ulicy Kaczej i Łęgu.



Fot. nr 201.



Fot. nr 102.



Fot. nr 203.



Fot. nr 204. W stronę stacji kolejowej w Płaszowie.



Fot. nr 205 (205-208). Widoki od strony ulicy Żołnierskiej.



Fot. nr 206.



Fot. nr 207.



Fot. nr 208. Klasztor Trynitarzy, który w tym w tym miejscu nigdy nie powinien powstać.



Fot. nr 209 (209-214). Zatoka na końcu Bagrów, najbliższa ulicy Żołnierskiej.



Fot. nr 210.



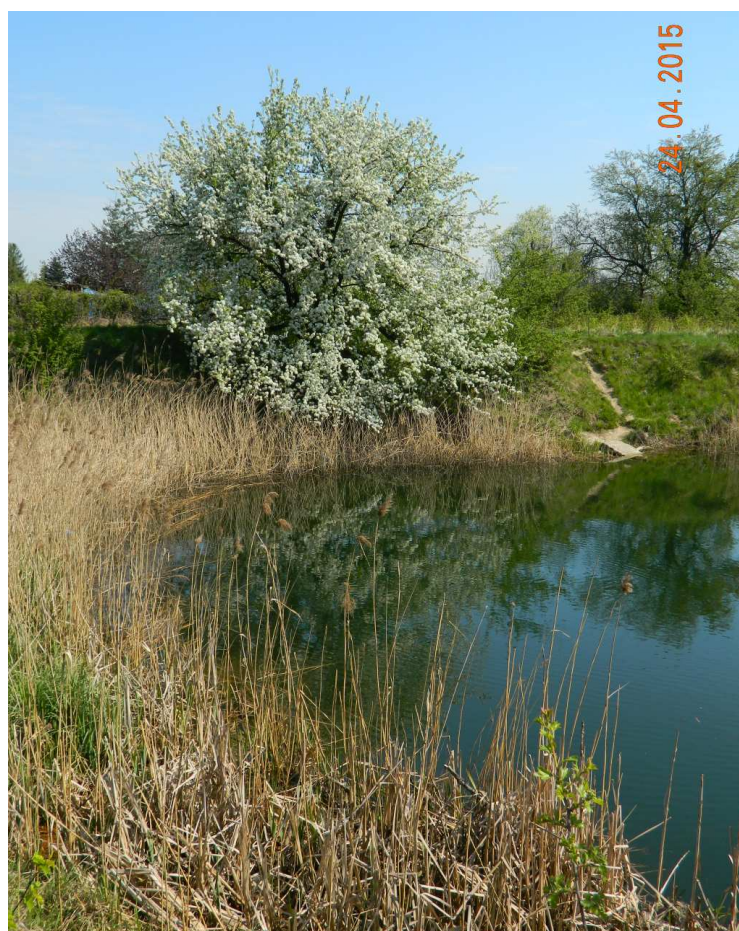
Fot. nr 211.



Fot. nr 212.



Fot. nr 213.



Fot. nr 214.





Fot. nr 215 (215-217). Końcowy etap budowy nowej estakady – fragment w sąsiedztwie ulicy Żołnierskiej.



Fot. nr 216.



Fot. nr 217.



Fot. nr 218 (218-229). Widoki od strony ulic: Łanowej i Kaczej.  
Tu w stronę torów kolejowych.



Fot. nr 219. Ogródki działkowe w sąsiedztwie ulicy Żołnierskiej i torów kolejowych.



Fot. nr 220. Łąka przy klasztorze Trynitarzy.



Fot. nr 221. W stronę stacji kolejowej w Płaszowie.



Fot. nr 222. W stronę ulicy Bagrowej.



Fot. nr 223 (223-226). Rekreacyjna łąka przy plaży na styku ulic: Koziej i Kaczej.



Fot. nr 224.



Fot. nr 225.



Fot. nr 226.



Fot. nr 227 (227-229). Strzeżona plaża przy wylocie ulicy Koziej.



Fot. nr 228.



Fot. nr 229.



Fot. nr 230. Zarastająca łąka pomiędzy ulicami: Kozią i Grochową. Miejmy nadzieję, że nie zostanie zabudowana.





Fot. nr 231. Boczna odnoga Bagrów w widłach ulic: Koziej i Bagrowej.



Fot. nr 232. Dzika plaża przy ulicy Bagrowej, a w tle kładka nad torami kolejowymi.



Fot. nr 233. Niespokojne niebo nad Bagrami.



Fot. nr 234 (234-240). Przyroda Bagrów, która przypomina mazurskie klimaty.



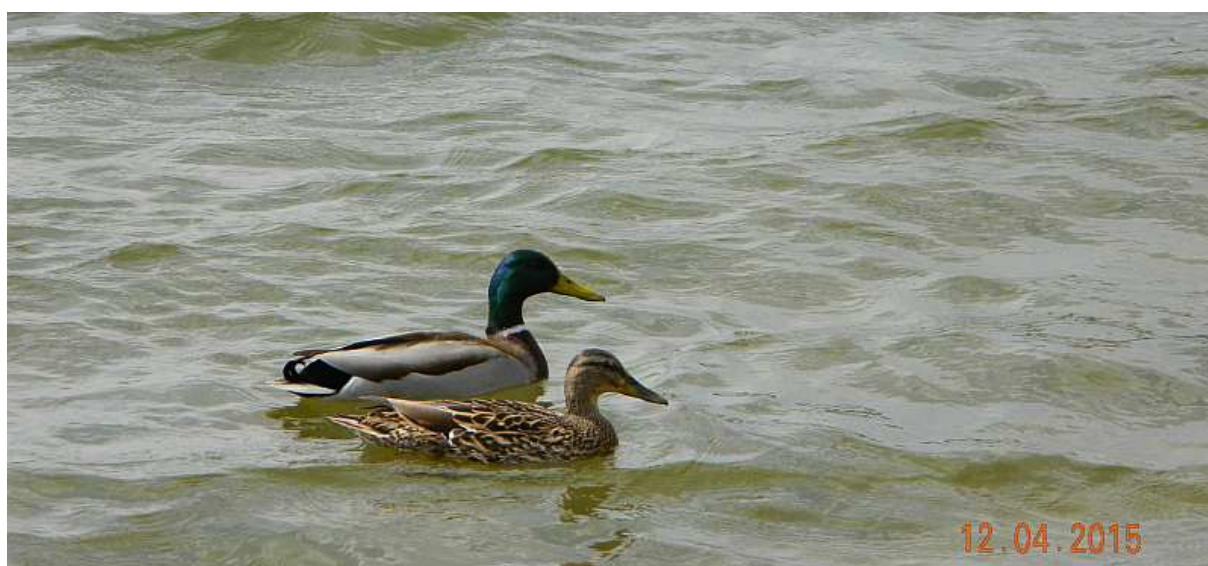
Fot. nr 235. Łabędź.



Fot. nr 236 (236-237). Łyski



Fot. nr 237.



Fot. nr 238 (238-239). Kaczki krzyżówki.



Fot. nr 239.



Fot. nr 240. Jaskier i jego gość.

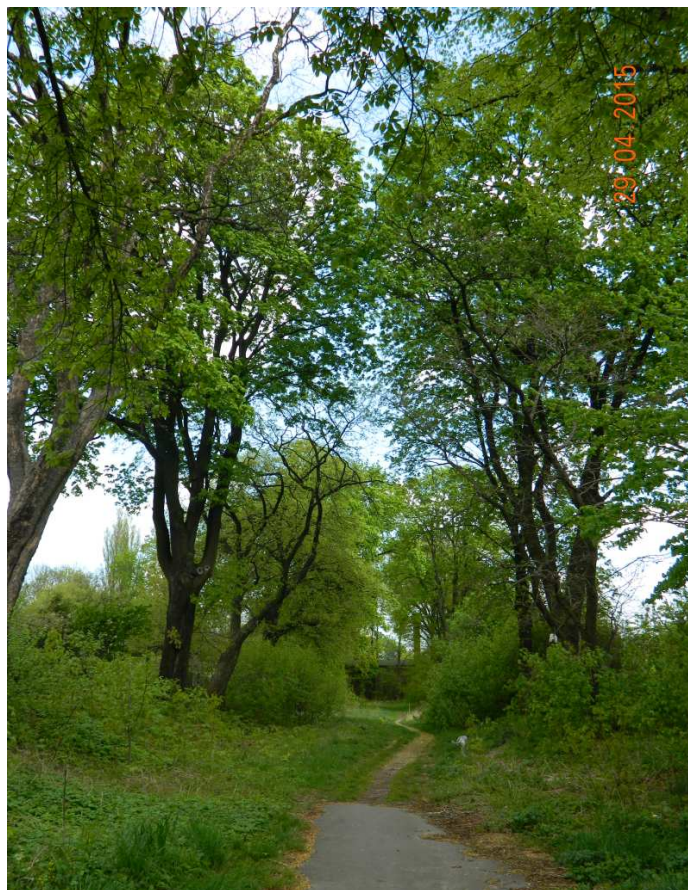
#### IV. Prokocim



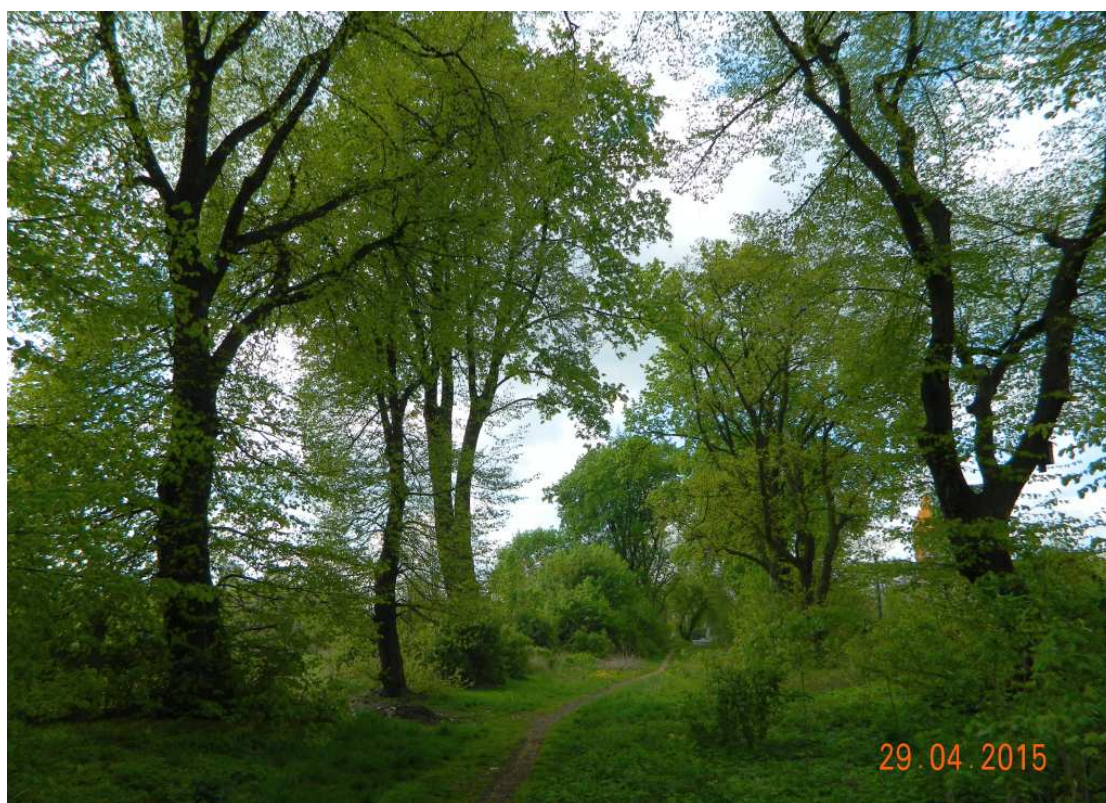
Fot. nr 241. Trwa rozbudowa blokowiska przy ulicy Polonijnej – widok z pętli tramwajowej w starym Prokocimiu.



Fot. nr 242. Teren pętli tramwajowej i dawna aleja dojazdowa do pałacu Jerzmanowskich.



Fot. nr 243 (243-244). Tyle dziś pozostało po dawnej alei dojazdowej od strony ulicy Wielickiej do prokocimskiego pałacu Wodzickich-Jerzmanowskich.



Fot. nr 244.



Fot. nr 245. Kolejowe ogródki działkowe – widok w kierunku ulicy Prostej.



Fot. nr 246. Nowy gigant mieszkaniowy przy pętli tramwajowej w Prokocimiu, który niemal wylewa się na teren Parku Jerzmanowskich – widok z dawnej alei dojazdowej.





Fot. nr 247. Dziedziniec dawnego folwarku Jerzmanowskich Na Wrzosach.



Fot. nr 248 (248-249). Park Jerzmanowskich i jego stary drzewostan.



Fot. nr 249.



Fot. nr 250. Fasada pałacu Wodzickich-Jerzmanowskich od strony Parku.



Fot. nr 251. W stronę wieży ciśnięć.



Fot. nr 252 (252-253). Dwa świąty Prokocimia w sąsiedztwie Parku i ulicy Snyckerskiej.



Fot. nr 253.



Fot. nr 254 (254-262). Kilka wiosennych migawek z terenu Parku Lilli Wenedy w Nowym Prokocimiu, który powstał dwie dekady temu z wykorzystaniem Lasku Prokocimskiego i dawnych wyrobisk po kopalni piasku.



Fot. nr 255.



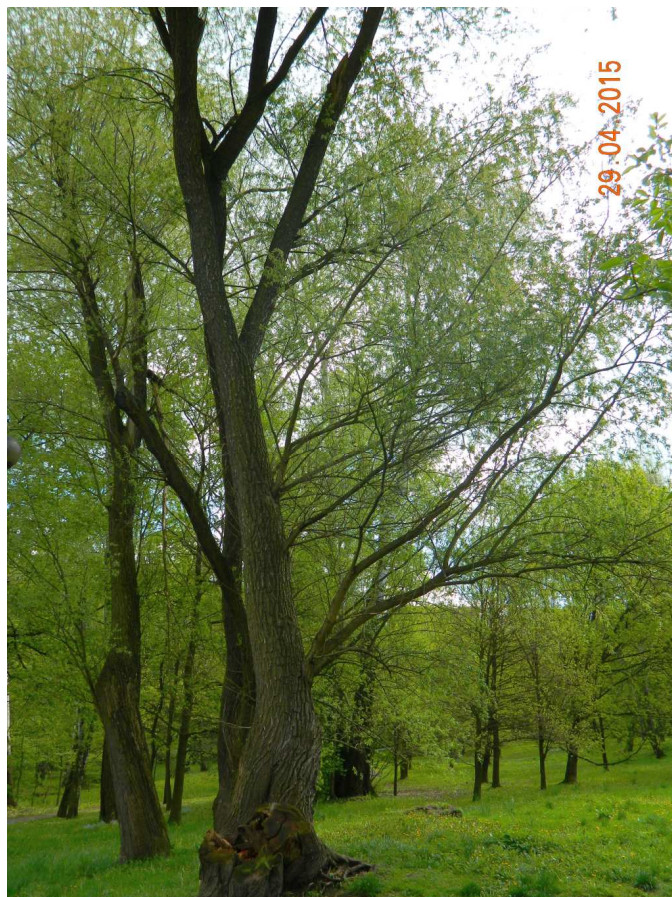
Fot. nr 256.



Fot. nr 257.



Fot. nr 258.



Fot. nr 259.



Fot. nr 260.



Fot. nr 261. Udane łowy drozda kwiczoła.



Fot. nr 262. Słodki pyłek mniszka.





Fot. nr 263 (263-264). Kolejne spojrzenia na teren zamierającej stacji rozrządowej w Prokocimiu, która niebawem ma zniknąć. Tu widok w stronę Bieżanowa.



Fot. nr 264. W stronę Płaszowa.

## V. Piaski Wielkie



Fot. nr 265 (265-267). Zabudowa „Podlesia” na styku ulic: Facimiech i Sadka.



Fot. nr 266. W stronę osiedla Na Kozłówce.



Fot. nr 267. W stronę „akademików” dawnej AM.



Fot. nr 268. Ulica Mokra i stary szpaler wierzbowy.



Fot. nr 269 (269-270). Nowa i prosta już kapliczka z ulicy Mokrej – wierna kopia dawnego, „krzywego” oryginału, którego pochylenie biło rekordy.



Fot. nr 270.



Fot. nr 271. Podmokłe zarośla przy ulicy Mokrej.



Fot. nr 272. Widok z dawnej pętli autobusowej przy ulicy Obronnej w stronę „akademików” dawnej AM (dziś UJ).



Fot. nr 273. Nowa zabudowa przy dawnej pętli.



Fot. nr 274 (274-278). Sielski krajobraz Piasków na styku ulic: Obronnej, Przewiewnej i Czajnej, który niebawem zniknie, bo teren ten pokryje zabudowa willowa.



Fot. nr 275.



Fot. nr 276.



Fot. nr 277.



Fot. nr 278.



**VI. Rząka**

Fot. nr 279. Park przy Osiedlu Rząka, który powstał 20 lat temu na fragmencie ugorów.



Fot. nr 280. Widok w stronę lasu krzyszkowickiego. Z lewej resztki rząckiego zagajnika.



Fot. nr 281 (281-289). Splantowany teren pod budowę szpitala AM, którego budowa ciągle się przeciąga.



Fot. nr 282.



Fot. nr 283.



Fot. nr 284.



Fot. nr 285.



Fot. nr 286.



Fot. nr 287.



Fot. nr 288.



Fot. nr 289.



Fot. nr 290 (290-292). Dawne pola uprawne Rżaki wzdłuż „ulicy” Słona Woda, dziś teren pod zabudowę nowego osiedla. Póki co budowę blokuje postępowanie sądowe i przyszłość większego ze stawów – widoki od strony ulicy Kosocickiej.



28.03.2015

Fot. nr 291.



27.05.2015

Fot. nr 292.



Fot. nr 293. Już niedługo ten teren, w sąsiedztwie osiedla Rząka, zostanie zabudowany.



Fot. nr 294 (294-297). Większy ze rząckich stawów przylegający do „ulicy” Słona Woda.





Fot. nr 295.



Fot. nr 296.



Fot. nr 297.



Fot. nr 298 (298-303). Przyszły plac budowy wzdłuż początkowego fragmentu „ulicy”  
Słona Woda. Póki co teren jest co jakiś czas dokładnie plantowany.



Fot. nr 299.



Fot. nr 300.



Fot. nr 301.



Fot. nr 302. Góry ziemi, które czekają na sygnał do rozpoczęcia prac ziemnych.



Fot. nr 303.



Fot. nr 304. Kolejny zabudowywany już fragment dawnych ugorów w bliskości ulicy Obronnej. Widok od strony „ulicy” Słona Woda.



Fot. nr 305. Zarośla w bliskości większego ze stawów.



Fot. nr 306 (306-308). Mniejszy z rząckich stawów, ukryty w zaroślach od strony ulicy Kosocickiej. Jeszcze dwie dekady temu był regularnie zanieczyszczany odpadami z uboju.



Fot. nr 307.



Fot. nr 308.



Fot. nr 309. Odkrzaczony fragment ugorów, zapewne z przeznaczeniem pod zabudowę – widok z ulicy Snozy.



Fot. nr 310. Impresjonistyczny widok zarośli za ulicą Kosocicką, w sąsiedztwie autostrady i potoku Malinówka.

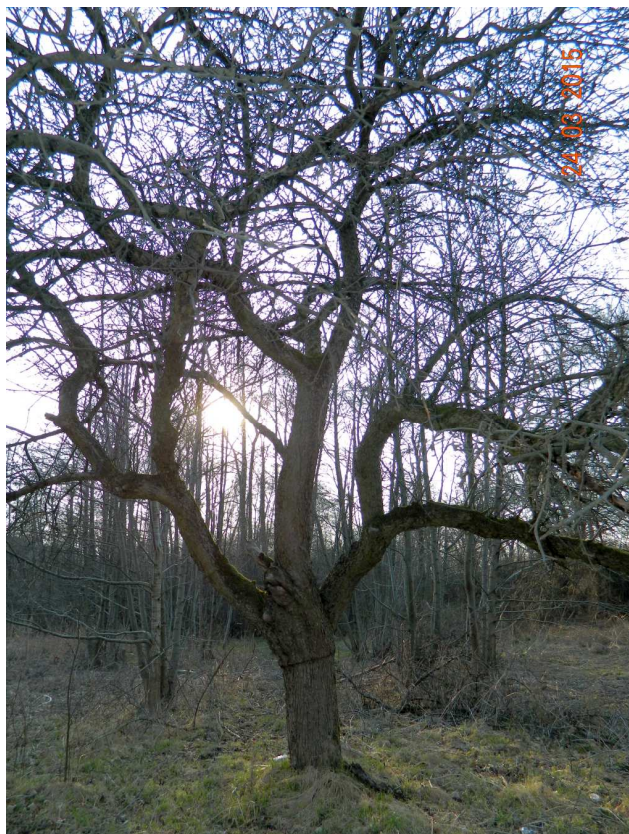




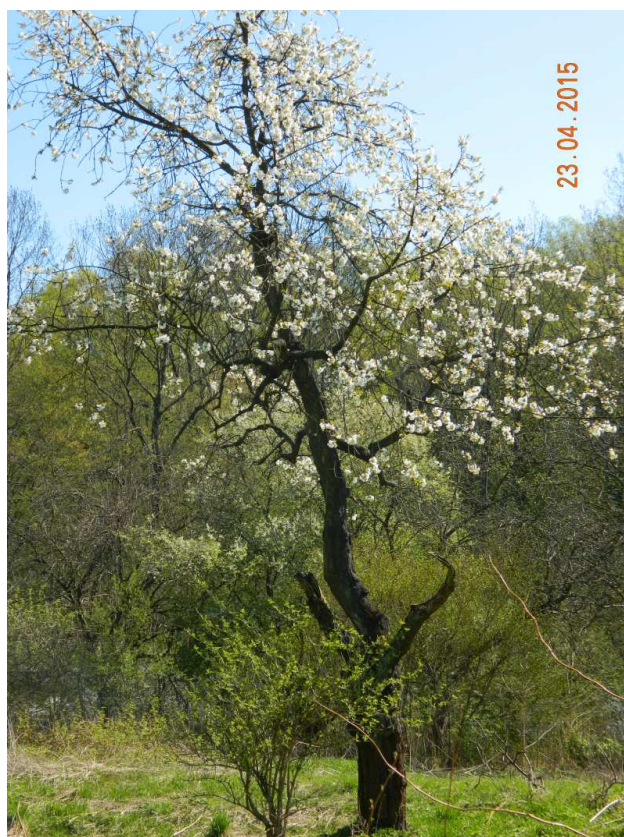
Fot. nr 311 (311-315). Dziczejący sad za autostradą nad potokiem Malinówka.  
To styk: Rząki, Kosocic i Krzyszkowic.



Fot. nr 312.



Fot. nr 313.



Fot. nr 314.



Fot. nr 315.



Fot. nr 316 (316-319). Dawny staw rybny w sąsiedztwie sadu i zlikwidowanego w ostatniej dekadzie XX wieku, w związku z budową autostrady, gospodarstwa.



Fot. nr 317.



Fot. nr 318.



Fot. nr 319.



Fot. nr 320. Przedpole kosocickiego lasu. Widok porzuconych ogródków działkowych i wyrzuczonych tam stert śmieci – ujęcie w stronę autostrady.

## VII. Łagiewniki



Fot. nr 321. Sanktuarium Bożego Miłosierdzia – widok z nad Wilgi i ulicy Totus Tuus.



Fot. nr 322.

**VIII. Borek Fałęcki**

Fot. nr 323 (323-324). Wieża kościoła Jana Pawła II ponad (dawnym już) „przełomem” Wilgi – widoki z ulicy Totus Tuus.



Fot. nr 324. W dolinie Wilgi powstaje właśnie nowa droga.



Fot. nr 325 (325-327). Dwie dominanty Krakowa, wieże kościołów: Jana Pawła II (z lewej) i Sanktuarium BM – widok z powierzchni drugiego z posolvay’owskich stawów (tzw. „białych mórz”).



Fot. nr 326. Wieża kościoła na Górze Borkowskiej – widok z powierzchni drugiego ze stawów osadowych.





Fot. nr 327. Zrekultywowany teren drugiego z „białych mórz”.



Fot. nr 328 (328-329). Widoki z przedpola (niższego poziomu) drugiego ze stawów. Ujęcie w stronę Góry Borkowskiej.



Fot. nr 329. Widok w kierunku Centrum Jana Pawła II.



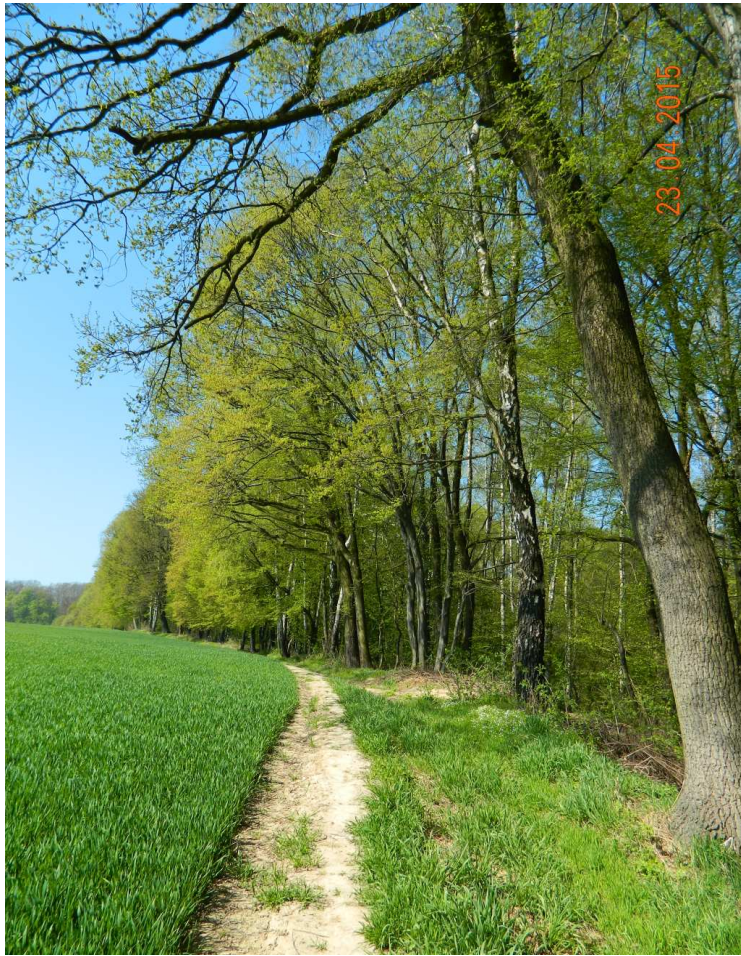
Fot. nr 330 (330-332). Centrum Jana Pawła II – widoki z mostu nad Wilgą.



Fot. nr 331. Kościół p.w. Papieża Polaka.



Fot. nr 332. Przylegające do kościoła zabudowania kościelne.

**IX. Kosocice**

Fot. nr 333 (333-334). Skraj kosocickiego lasu, zbocze poniżej fortu Kosocice Wschód.



Fot. nr 334. Ciekawe, jak długo przetrwają te uprawy rolne sąsiedztwie lasu?



Fot. nr 335 (335-342). Widoki ze zbocza na przedpolu fortu Kosocice Wschód.  
Tu w stronę kosocickiego wzgórza i kościoła parafialnego.



Fot. nr 336 (336-337). W stronę osiedla Nowy Biezanów.



Fot. nr 337.



Fot. nr 338. Współczesna zabudowa skrajnej części Krzyszkowic, usytuowanej wzdłuż ulic: Modrzewiowej i Leśnej (w tle).



Fot. nr 339. Szeroka panorama na południe, w stronę: Biskupic, Chorągwic, Sierczy i Grabówek.



Fot. nr 340 (340-342). Trwa zabudowa pustego do niedawna fragmentu zbocza poniżej ulicy Żelazowskiego.



Fot. nr 341.



Fot. nr 342.

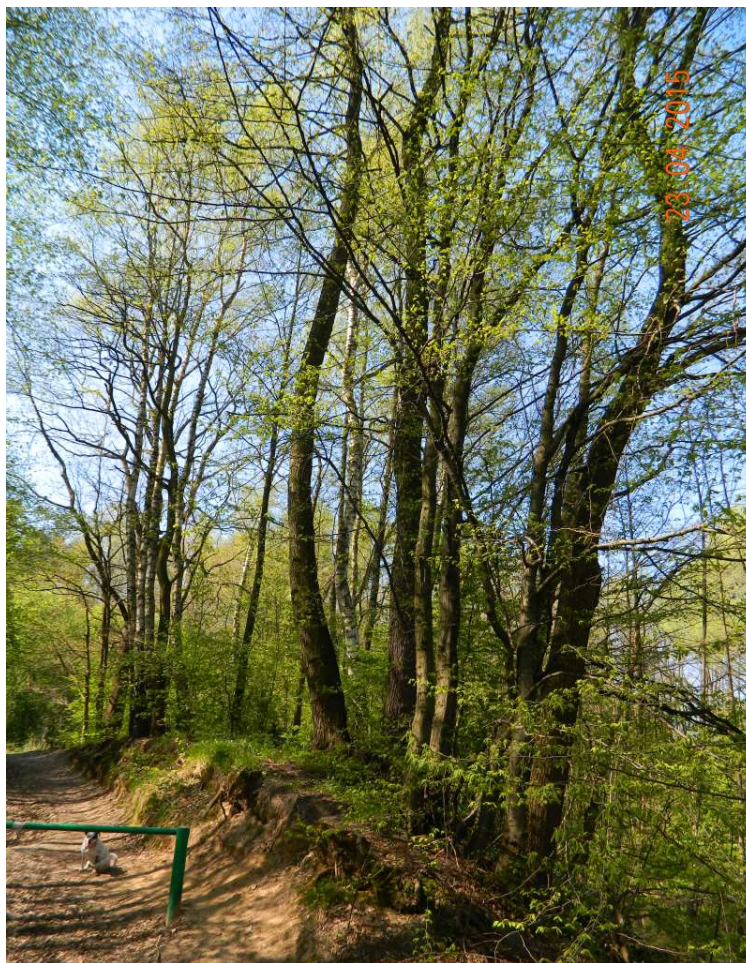




Fot. nr 343 (343-344). Nowa zabudowa dotarła już do potoku Malinówka, gdzie przez dekady stało jedynie samotne gospodarstwo przy lesie.



Fot. nr 344.



Fot. nr 345. Wąwóz wiodący od strony Rżąki do kosocickiego lasu.



Fot. nr 346. Co w (kosocickiej) trawie piszczy?



Fot. nr 347. Kosocicka przyroda – tu rusałka pawik na mniszku.



Fot. nr 348. „Futrzak” na leśnej drodze.

## X. Krzyszkowice



Fot. nr 349 (349–355). Chabrowe Wzgórze i jego zabudowa.



Fot. nr 350.



Fot. nr 351 (351-355). Szeregówki na szczycie Chabrowego Wzgórza.



Fot. nr 352 (352-353). Z widokiem w stronę Sierczy.



Fot. nr 353.



Fot. nr 354 (354-355). Widoki od strony Kosocic. W tle wzniesienie Biskupic i Chorągwicy.



Fot. nr 355.



Fot. nr 356 (356-366). Panoramy z Chabrowego Wzgórza.  
Fot. nr: 356-357 - widoki w kierunku elektrociepłowni w Łęgu



Fot. nr 357.

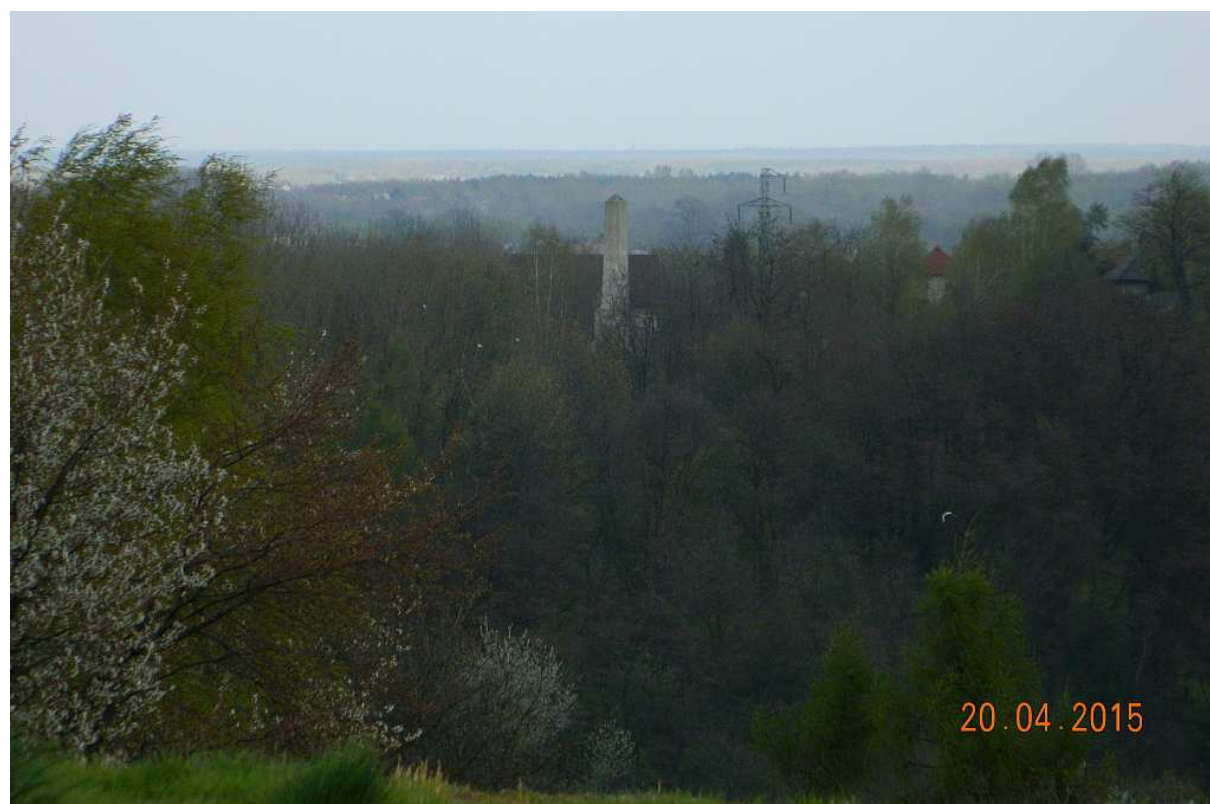


Fot. nr 358. W stronę wzgórza Kaim.





Fot. nr 359 (359-360). Zarastający obelisk na wzgórzu Kaim.



Fot. nr 360.



Fot. nr 361 (361-363). Widoki w stronę południową. Tu z Chorągwicą i Sierczą w tle.



Fot. nr 362. Garb Sierczy i Grabówek.



Fot. nr 363. W stronę Baryczy i Soboniowic.



Fot. nr 364. Ze wzgórza kosocickim w tle.



Fot. nr 365. Zabudowa Piasków Nowych, osiedla Na Kozłówce i skraju Prokocimia (trzy akademiki UJ z prawej strony).



Fot. nr 366 (366-369). Dawne pola uprawne i sady w zachodniej części Chabrowego Wzgórza gotowe do zabudowy, która już tu wkroczyła.



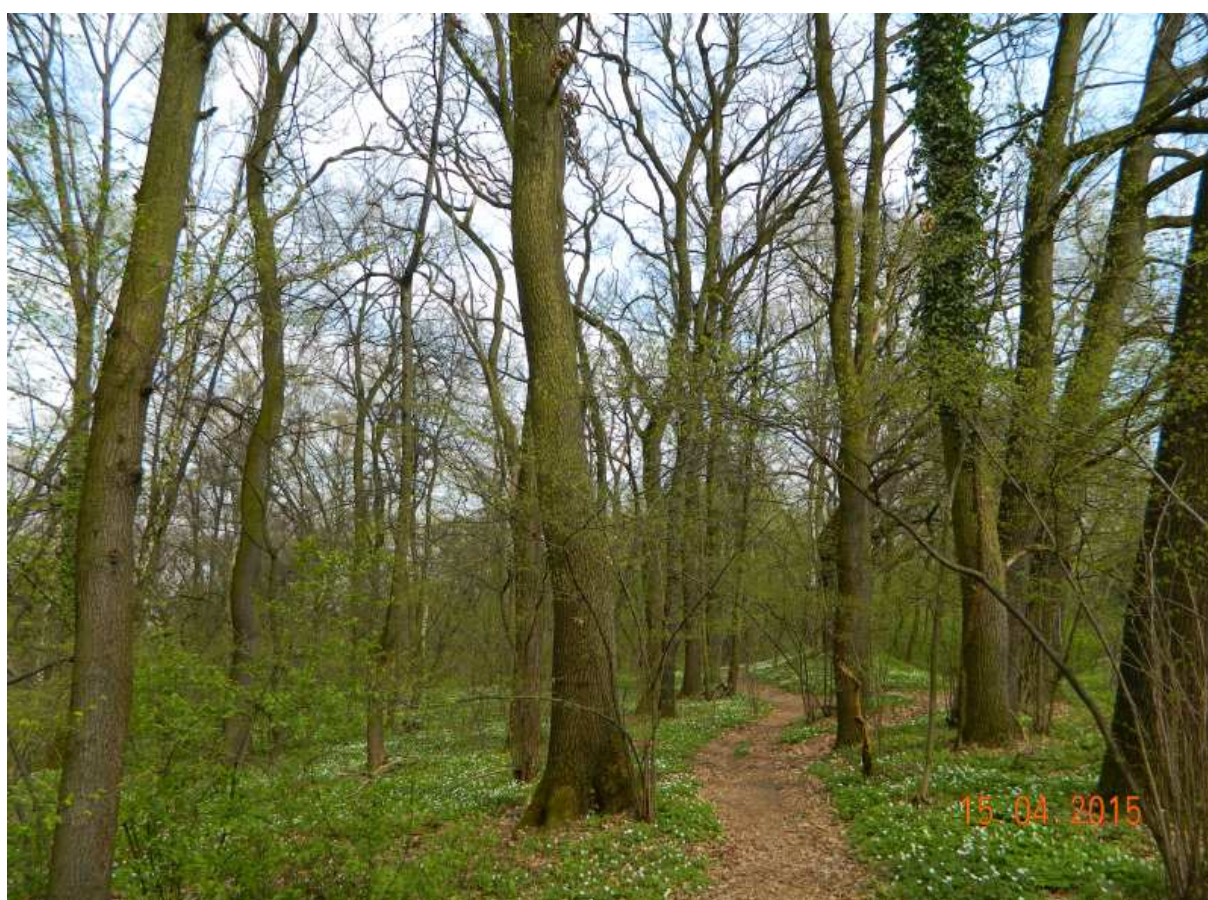
Fot. nr 367.



Fot. nr 368.



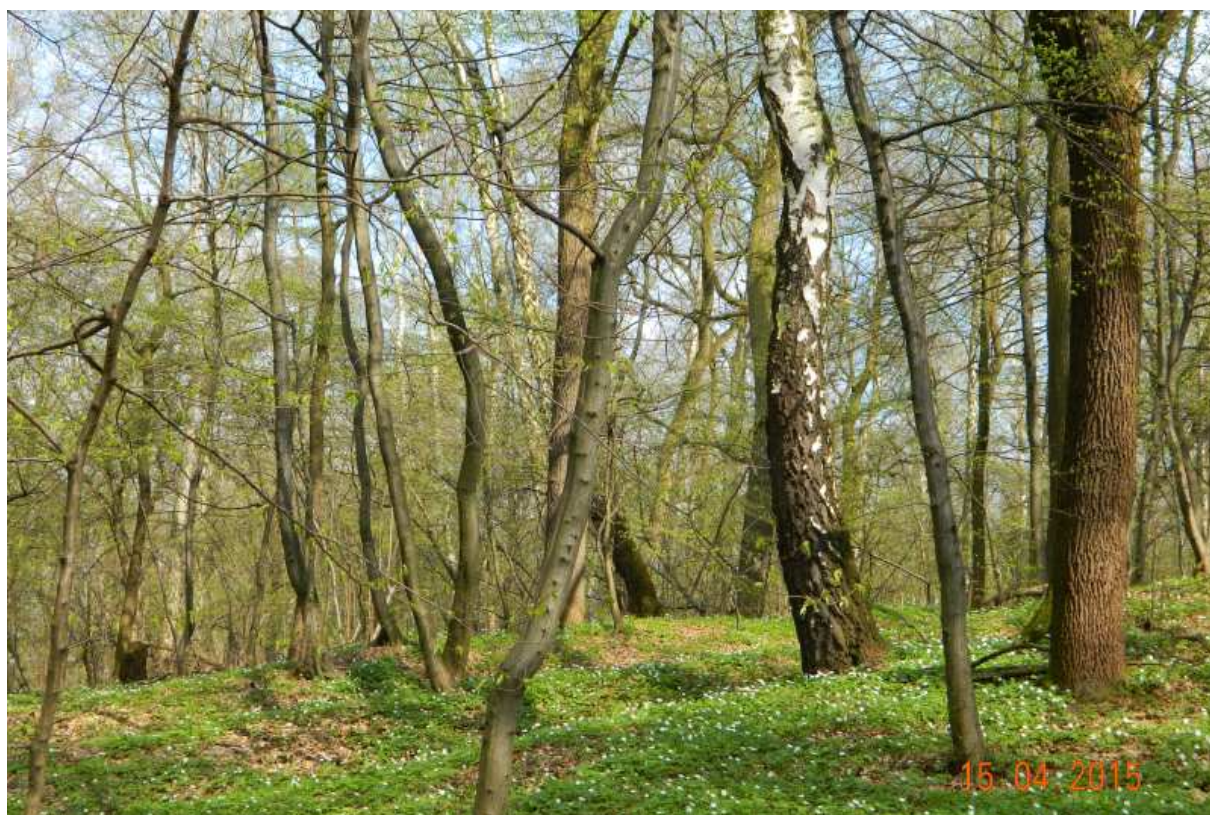
Fot. nr 369.



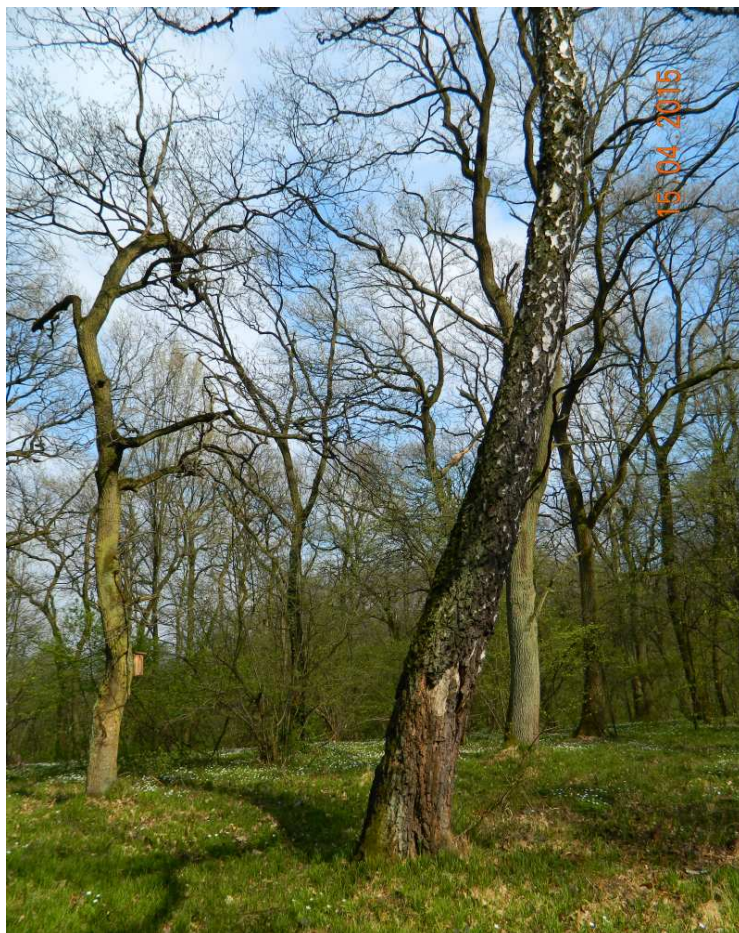
Fot. nr 370 (370-376). Wiosenne uroki krzyszkowickiego lasu.



Fot. nr 371.



Fot. nr 372.



Fot. nr 373.



Fot. nr 374. Zawilcowy dywan.



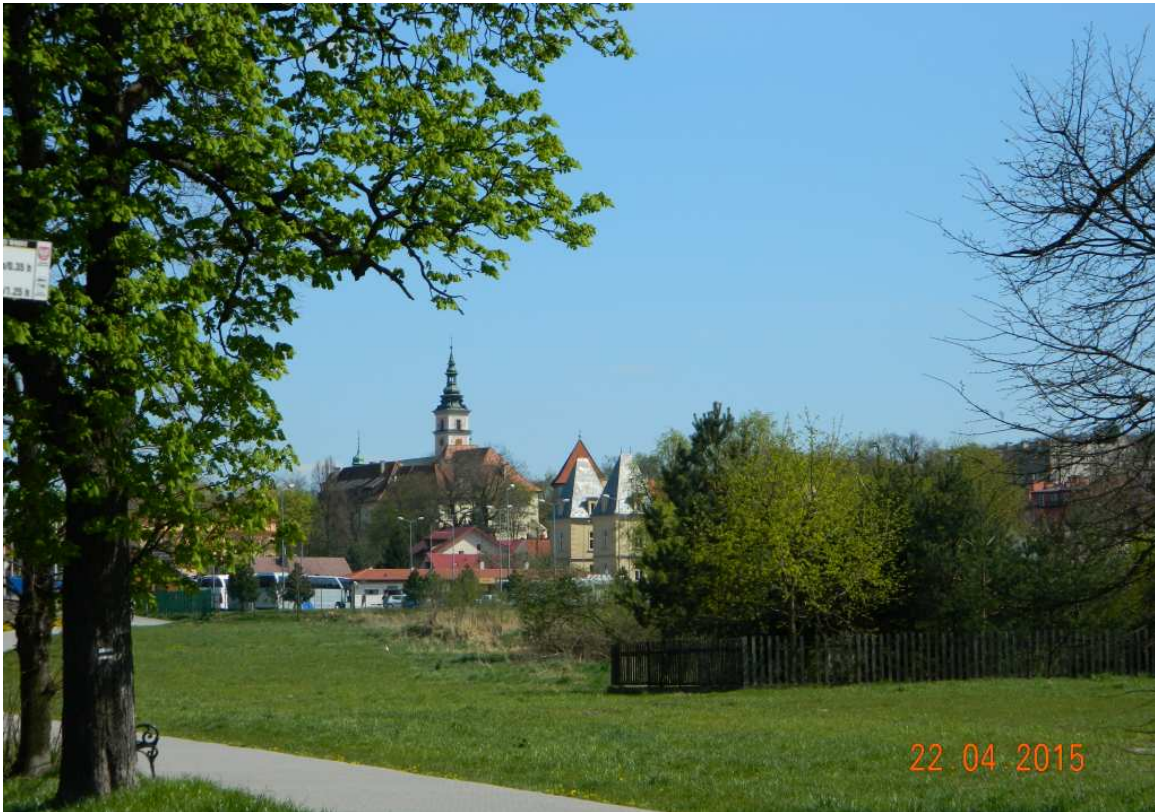


Fot. nr 375 (375-376). Zawilce, kokorycz i ziarnopłony.



Fot. nr 376.

## XI. Wieliczka



Fot. nr 377. Kościół św. Klemensa i Zamek Żupny – widok spod ogrodu Reformatów.



Fot. nr 378 (378-379). Zespół klasztorny Franciszkanów-Reformatów – tu widok od strony Turówki, spod torów kolejowych.



Fot. nr 379. Widok z Parku św. Kingi.



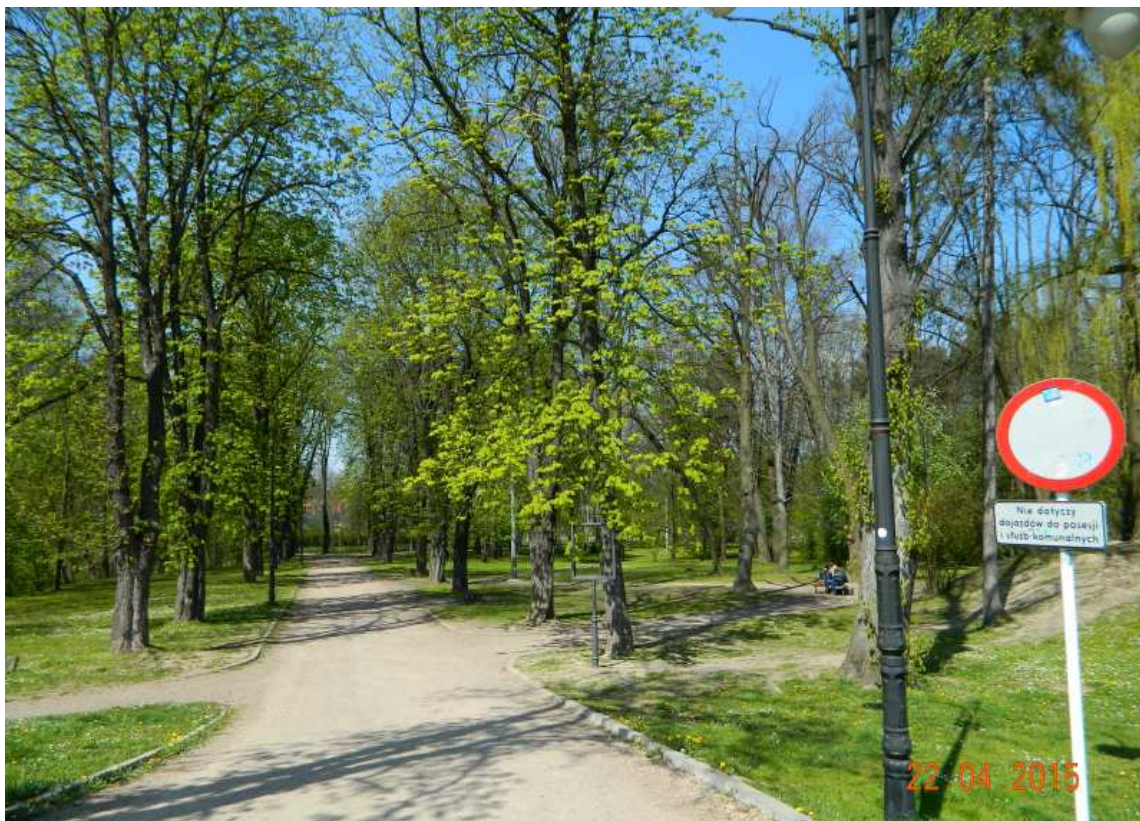
Fot. nr 380. Nowa tężnia w Parku św. Kingi.



Fot. nr 381 (381-388). Wiosenne uroki Parku Adama Mickiewicza.  
Staw na styku ulic: Dembowskiego i Matejki.



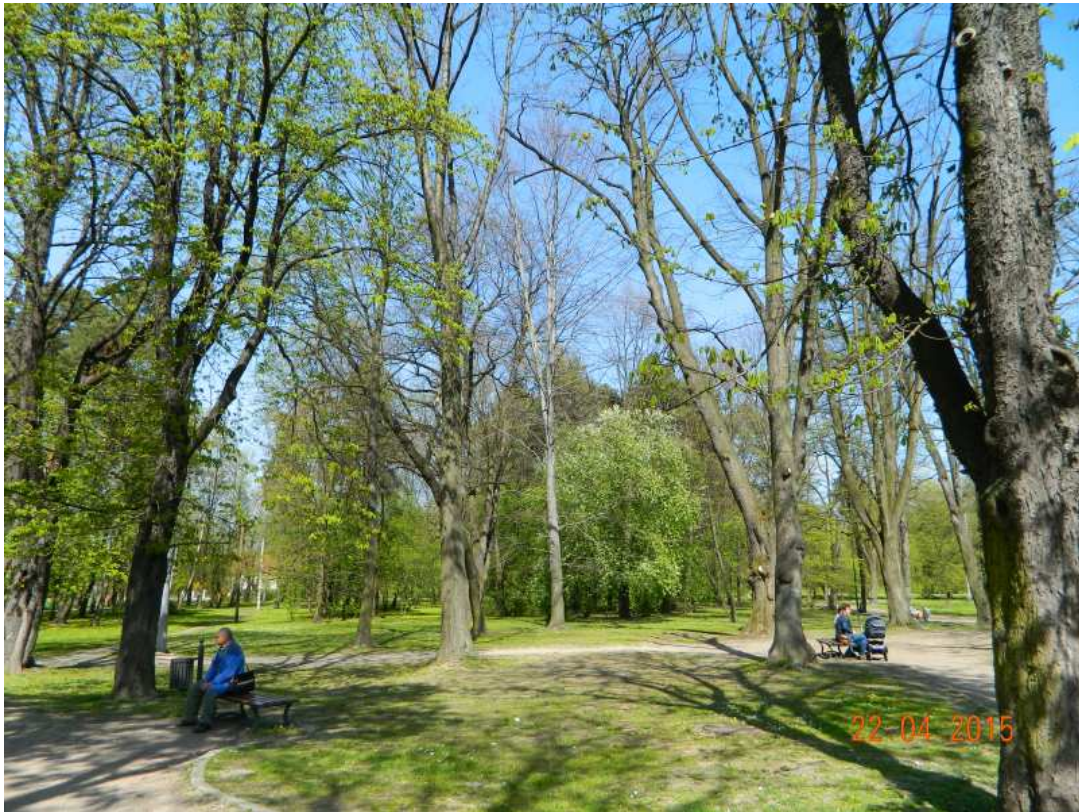
Fot. nr 382. Znad stawu w stronę dawnej warzelni.



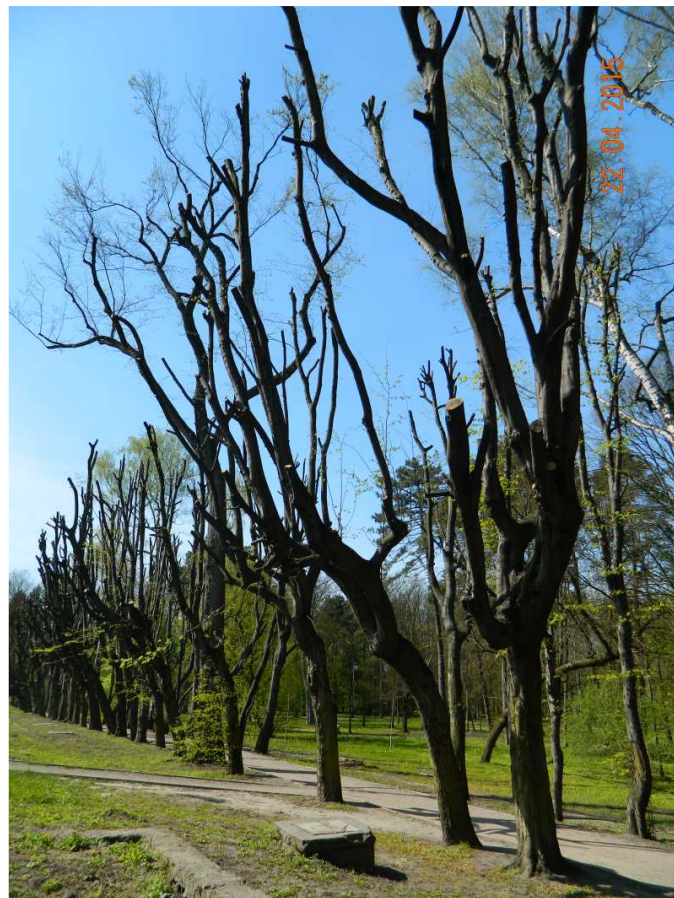
Fot. nr 383 (383-388). Parkowe alejki.



Fot. nr 384.



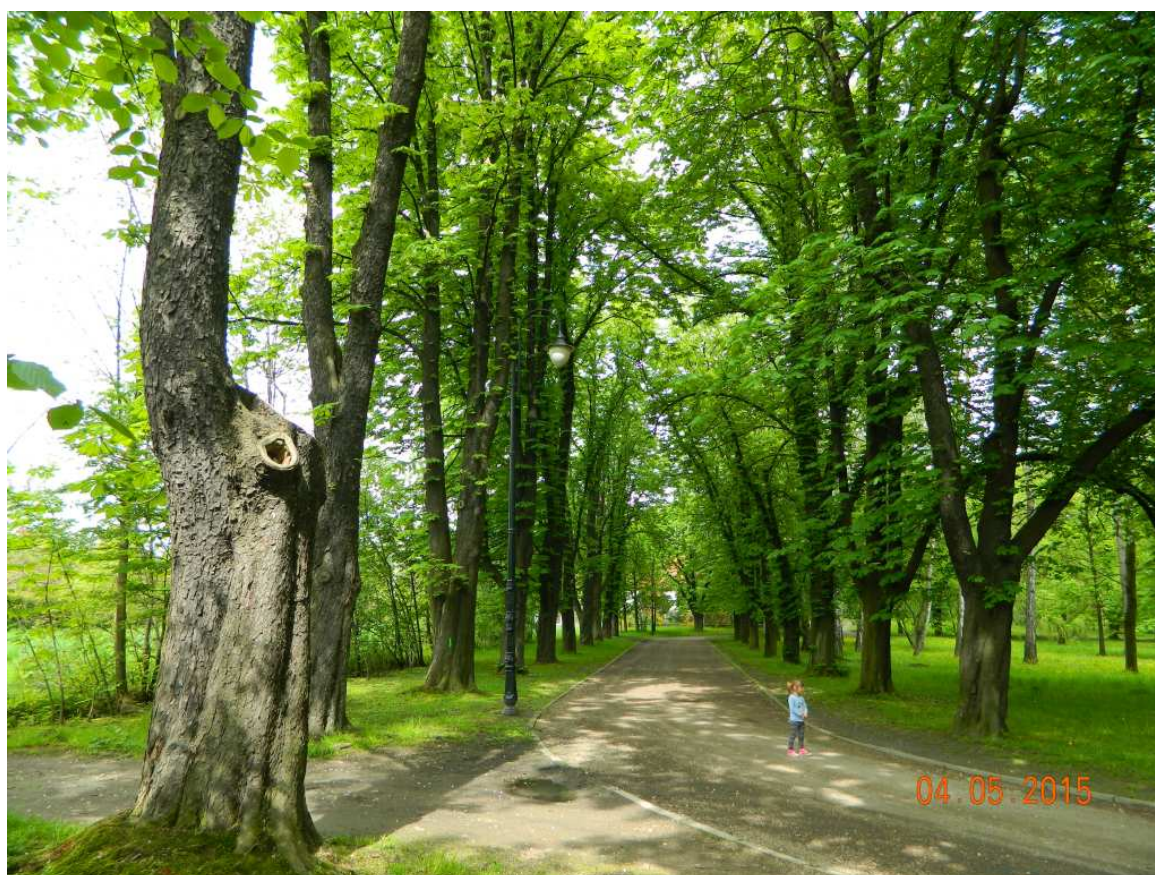
Fot. nr 385.



Fot. nr 386. Przycięty szpaler grabowy.



Fot. nr 387.



Fot. nr 388.

## **Załącznik**

**Moje opracowania dostępne w zasobach  
Małopolskiej Biblioteki Cyfrowej [www.mbc.malopolska.pl](http://www.mbc.malopolska.pl)  
i Europeany [www.europeana.eu](http://www.europeana.eu)  
oraz artykuły opublikowane na łamach Głosu  
Wielickiego [www.wielicki.glos24.pl](http://www.wielicki.glos24.pl)**

**LESZEK GRABOWSKI**

**e-mail: [leszek.grabowski@interia.pl](mailto:leszek.grabowski@interia.pl)**

**Facebook: <http://pl-pl.facebook.com/people/Leszek-Grabowski/100000321665908>**



Na wzniesieniu nad dawnym kamieniołomem Libana.  
W tle Kopiec Krakusa i mój Kraków.



## **A. Opracowania dotyczące Krakowa**

### **A.1. Wspomnienia**

1. Obraz Krakowa lat 60-tych we wspomnieniach z dzieciństwa. Edycja XVI.  
[www.mbc.malopolska.pl/publication/9505](http://www.mbc.malopolska.pl/publication/9505)
2. Moja przygoda z Technikum Energetycznym w Krakowie w latach 1968-73. Edycja VII.  
[www.mbc.malopolska.pl/publication/11376](http://www.mbc.malopolska.pl/publication/11376)

### **A.2. Fotografie archiwalne**

1. Kraków i jego okolice w fotografii z lat 1987-1992  
[www.mbc.malopolska.pl/publication/14924](http://www.mbc.malopolska.pl/publication/14924)
2. Kraków i Małopolska w fotografii z końca XX-go wieku.  
[www.mbc.malopolska.pl/publication/15759](http://www.mbc.malopolska.pl/publication/15759)

### **A.3. Albumy o Krakowie**

#### **I. Współczesny Kraków w klimacie z fotografii Ignacego Kriegera.**

1. Część I. Zabytkowe Śródmieście.  
[www.mbc.malopolska.pl/publication/67812](http://www.mbc.malopolska.pl/publication/67812)
2. Część II. Kazimierz, Stradom i Podgórze.  
[www.mbc.malopolska.pl/publication/67991](http://www.mbc.malopolska.pl/publication/67991)
3. Część III. Obrzeża Starego Miasta i dawne przedmieścia. Kleparz, Biały Prądnik, Krowodrza, Piasek, Nowy Świat, Zwierzyniec i Półwsie, Dębniki, Wesoła, Grzegórzki, Wola Duchacka, Prokocim.  
[www.mbc.malopolska.pl/publication/68137](http://www.mbc.malopolska.pl/publication/68137)
4. Część IV. Uzupełnienia. Śródmieście, Piasek, Wesoła, Stradom, Kazimierz i Podgórze. Edycja II.  
[www.mbc.malopolska.pl/publication/70812](http://www.mbc.malopolska.pl/publication/70812)
5. Część V. Uzupełnienia– krakowski kalejdoskop. Śródmieście, Kleparz, Wesoła, Piasek, Nowy Świat, Półwsie i Zwierzyniec, Stradom, Kazimierz, Podgórze.  
[www.mbc.malopolska.pl/publication/73718](http://www.mbc.malopolska.pl/publication/73718)

## II. Podglądanie starego Krakowa.

1. Część I. Zabytkowe Śródmieście. Wokół Rynku Głównego.  
Kwiecień 2009 – lipiec 2011  
[www.mbc.malopolska.pl/publication/85312](http://www.mbc.malopolska.pl/publication/85312)
2. Część II. Zabytkowe Śródmieście. Dawny Okół i jego przedpole.  
Kwiecień 2009 – lipiec 2011  
[www.mbc.malopolska.pl/publication/85468](http://www.mbc.malopolska.pl/publication/85468)
3. Część III. Wawel i jego okolice, Stradom i Kazimierz.  
Kwiecień 2009 – sierpień 2011.  
[www.mbc.malopolska.pl/publication/85469](http://www.mbc.malopolska.pl/publication/85469)
4. Część IV. Podgórze. Przekrój przez rok 2009.  
[www.mbc.malopolska.pl/publication/85470](http://www.mbc.malopolska.pl/publication/85470)
5. Część V. Podgórze. Sierpień 2010 – czerwiec 2013. Kamieniołom Libana w marcu 2003.  
[www.mbc.malopolska.pl/publication/87313](http://www.mbc.malopolska.pl/publication/87313)

## III. Dawne przedmieścia Krakowa - ulatująca przeszłość.

1. Część I. Bieżanów, Prokocim, Wola Duchacka. Edycja II.  
[www.mbc.malopolska.pl/publication/17690](http://www.mbc.malopolska.pl/publication/17690)
2. Część II. Piaski Wielkie, Kurdwanów, Jugowice.  
[www.mbc.malopolska.pl/publication/17691](http://www.mbc.malopolska.pl/publication/17691)
3. Część III. Zakrzówek, Dębniki, Ludwinów.  
[www.mbc.malopolska.pl/publication/17692](http://www.mbc.malopolska.pl/publication/17692)
4. Część IV. Zwierzyniec i Półwie, Przegorzały, Wola Justowska, Czarna Wieś i Kawiory.  
[www.mbc.malopolska.pl/publication/17693](http://www.mbc.malopolska.pl/publication/17693)
5. Część V. Łęg, Mogiła, Krzesławice, Bieńczyce. Edycja II  
[www.mbc.malopolska.pl/publication/17694](http://www.mbc.malopolska.pl/publication/17694)
6. Część VI. Uzupełnienia: Prokocim, Wola Duchacka, Rząka, Piaski Wielkie, Ludwinów, Zakrzówek, Dębniki i Mogiła. Edycja II.  
[www.mbc.malopolska.pl/publication/18158](http://www.mbc.malopolska.pl/publication/18158)
7. Część VII. Bronowice Małe i Wielkie, Krowodrza i Biały Prądnik.  
Edycja II  
[www.mbc.malopolska.pl/publication/18408](http://www.mbc.malopolska.pl/publication/18408)
8. Część VIII. Płaszów, Kosocice i Rajsko.  
[www.mbc.malopolska.pl/publication/21255](http://www.mbc.malopolska.pl/publication/21255)
9. Część IX. Uzupełnienia (cd): Bieńczyce, Mogiła, Łęg, Prokocim, Wola Duchacka i Piaski Wielkie.  
[www.mbc.malopolska.pl/publication/21256](http://www.mbc.malopolska.pl/publication/21256)
10. Część X. Kobierzyn i Skotniki, Tyniec i Pychowice  
[www.mbc.malopolska.pl/publication/19616](http://www.mbc.malopolska.pl/publication/19616)

11. Część XI. Spacer po południowych i zachodnich obrzeżach Krakowa. Mogiła, Bieżanów, Prokocim i Piaski Wielkie, Wola Duchacka i Kurdwanów, Swoszowice i Jugowice, Łagiewniki, Zakrzówek, Czarna Wieś i Bronowice Małe, Nowa Wieś i Krowodrza.  
[www.mbc.malopolska.pl/publication/21229](http://www.mbc.malopolska.pl/publication/21229)
12. Część XII. Biały Prądnik (c.d.), Czerwony Prądnik, Czyżyny, Rakowice, Mistrzejowice, Zesławice, Grębałów, Bieńczyce (c.d.), Krzesławice (c.d.) i Piaski Wielkie (c.d.).  
[www.mbc.malopolska.pl/publication/21261](http://www.mbc.malopolska.pl/publication/21261)
13. Część XIII. Uzupełnienia: Bieżanów, Rajsko, Swoszowice, Łagiewniki i Pychowice.  
[www.mbc.malopolska.pl/publication/21479](http://www.mbc.malopolska.pl/publication/21479)
14. Część XIV. Uzupełnienia: Mogiła, Krzesławice, Rakowice (Wieczysta) i Prokocim  
[www.mbc.malopolska.pl/publication/22312](http://www.mbc.malopolska.pl/publication/22312)
15. Część XV. Czarna Wieś i Kawiory, Wola Justowska i Las Wolski, Półwie Zwierzynieckie, Zwierzyniec oraz Dębniaki i Zakrzówek w zimowej szacie.  
[www.mbc.malopolska.pl/publication/29478](http://www.mbc.malopolska.pl/publication/29478)
16. Część XVI. Mogiła (cd), Bronowice Małe (cd), Łobzów, Zakrzówek (c.d.) i Skotniki.  
[www.mbc.malopolska.pl/publication/45001](http://www.mbc.malopolska.pl/publication/45001)
17. Część XVII. Górka Narodowa, Witkowice i Biały Prądnik. Mini dodatek- przykłady dawnego budownictwa wiejskiego z terenu Ziemi Krakowskiej i Polski Południowej.  
[www.mbc.malopolska.pl/publication/45002](http://www.mbc.malopolska.pl/publication/45002)
18. Część XVIII. Zwierzyniec (Salwator), Wola Duchacka, Pychowice, Bodzów i Kostrze, Rząka. Krakowskie i podkrakowskie krajobrazy.  
[www.mbc.malopolska.pl/publication/45003](http://www.mbc.malopolska.pl/publication/45003)
19. Część XIX. Umykające krakowskie i podkrakowskie krajobrazy: Bonarka, Płaszów i Podgórze, Prokocim Stary i Nowy, Rząka, Krzyszkowice, Kosocice i Piaski Wielkie.  
[www.mbc.malopolska.pl/publication/40795](http://www.mbc.malopolska.pl/publication/40795)
20. Dawne przedmieścia Krakowa – ulatująca przeszłość (część XX). Stara Mogiła, Mydlniki, Chełm i Wola Justowska.  
[www.mbc.malopolska.pl/publication/40794](http://www.mbc.malopolska.pl/publication/40794)
21. Część XXI. Umykające krakowskie i podkrakowskie krajobrazy (c.d.). Łęg, Dębniaki, Zakrzówek.  
[www.mbc.malopolska.pl/publication/56790](http://www.mbc.malopolska.pl/publication/56790)
22. Część XXII. Umykające krakowskie i podkrakowskie krajobrazy (c.d.). Wola Duchacka, Piaski Wielkie, Rząka i Łagiewniki.  
[www.mbc.malopolska.pl/publication/56791](http://www.mbc.malopolska.pl/publication/56791)
23. Część XXIII. Umykające krakowskie i podkrakowskie krajobrazy (c.d.). Zwierzyniec (Salwator i Sikornik) i Las Wolski.  
[www.mbc.malopolska.pl/publication/56792](http://www.mbc.malopolska.pl/publication/56792)
24. Część XXIV. Umykające krakowskie i podkrakowskie krajobrazy (c.d.). Rybitwy, Płaszów, Rząka, Piaski Wielkie, Wola Duchacka i Zakrzówek.  
[www.mbc.malopolska.pl/publication/56962](http://www.mbc.malopolska.pl/publication/56962)

25. Część XXV. Wola Duchacka, Płaszów, Łagiewniki i Małe Bronowice (c.d.)  
[www.mbc.malopolska.pl/publication/57115](http://www.mbc.malopolska.pl/publication/57115)
26. Część XXVI. Wola Duchacka, Prokocim, Zwierzyniec, Czarna Wieś i Wola Justowska. Umykające krakowskie i podkrakowskie krajobrazy (c.d.).  
[www.mbc.malopolska.pl/publication/58236](http://www.mbc.malopolska.pl/publication/58236)
27. Część XXVII. Grzegórzki, Dąbie, Płaszów, Jugowice i Swoszowice.  
[www.mbc.malopolska.pl/publication/58645](http://www.mbc.malopolska.pl/publication/58645)
28. Część XXVIII. Jesienny rekonesans po południowych przedmieściach Krakowa – Płaszów, Wola Duchacka, Prokocim, Rząka i Piaski Wielkie.  
[www.mbc.malopolska.pl/publication/59327](http://www.mbc.malopolska.pl/publication/59327)
29. Część XXIX. Jesienny rekonesans po ginącym świecie: Ludwinowa, Zakrzówka i Dębnik.  
[www.mbc.malopolska.pl/publication/59513](http://www.mbc.malopolska.pl/publication/59513)
30. Część XXX. Zimowa sceneria dawnych przedmieść Krakowa: Krowodrza, Nowa i Czarna Wieś, Zwierzyniec, Bielany, Dębniki i Piaski Wielkie.  
[www.mbc.malopolska.pl/publication/60647](http://www.mbc.malopolska.pl/publication/60647)
31. Część XXXI. Łobzów, Krowodrza, Zakrzówek, Pychowice, Łagiewniki i Rząka.  
[www.mbc.malopolska.pl/publication/60781](http://www.mbc.malopolska.pl/publication/60781)
32. Część XXXII. Zwierzyniec, Czarna i Nowa Wieś oraz Łobzów.  
[www.mbc.malopolska.pl/publication/61316](http://www.mbc.malopolska.pl/publication/61316)
33. Część XXXIII. Sikornik, Las Wolski, Bielany i Przegorzały.  
[www.mbc.malopolska.pl/publication/61317](http://www.mbc.malopolska.pl/publication/61317)
34. Część XXXIV. Stary Prokocim, Piaski Wielkie (Świątniki, Podedworze i Podlesie), Wola Duchacka, Rząka, obrzeże Płaszowa i Podgórze  
[www.mbc.malopolska.pl/publication/61318](http://www.mbc.malopolska.pl/publication/61318)
35. Część XXXV. Wola Duchacka, Kosocice i Barycz, Płaszów, Rybitwy, Bieńczyce i Olsza.  
[www.mbc.malopolska.pl/publication/61336](http://www.mbc.malopolska.pl/publication/61336)
36. Część XXXVI. Wiosenny rekonesans po południowych obrzeżach miasta. Płaszów (Bagry), Stary Prokocim, Wola Duchacka, Piaski Wielkie, Kurdwanów, Kosocice, Łagiewniki, Zakrzówek, Dębniki, Półwsie i Zwierzyniec.  
[www.mbc.malopolska.pl/publication/64127](http://www.mbc.malopolska.pl/publication/64127)
37. Część XXXVII. Wola Justowska i Las Wolski, Półwsie i Zwierzyniec, Łagiewniki, Jugowice, Rajsko i Kosocice.  
[www.mbc.malopolska.pl/publication/66308](http://www.mbc.malopolska.pl/publication/66308)
38. Część XXXVIII. Wola Duchacka, Piaski Wielkie i Prokocim.  
[www.mbc.malopolska.pl/publication/66767](http://www.mbc.malopolska.pl/publication/66767)
39. Część XXXIX. Borek Fałęcki, Bonarka, Dębniki, Zakrzówek, Półwsie i Zwierzyniec, były Obóz Koncentracyjny Płaszów.  
[www.mbc.malopolska.pl/publication/66868](http://www.mbc.malopolska.pl/publication/66868)
40. Część XL. Czyżyny, Rybitwy i Ludwinów.  
[www.mbc.malopolska.pl/publication/68644](http://www.mbc.malopolska.pl/publication/68644)

41. Część XLI. Warszawskie, Krowodrza, Nowa Wieś, Czarna Wieś, Półwie i Zwierzyniec, Kurdwanów i Borek Fałęcki.  
[www.mbc.malopolska.pl/publication/70183](http://www.mbc.malopolska.pl/publication/70183)
42. Część XLII. W zimowej scenerii Pleszowa i Mogiły.  
[www.mbc.malopolska.pl/publication/70187](http://www.mbc.malopolska.pl/publication/70187)
43. Część XLIII. W jesiennej i zimowej scenerii: Woli Duchackiej, Piasków Wielkich i Rząki.  
[www.mbc.malopolska.pl/publication/71271](http://www.mbc.malopolska.pl/publication/71271)
44. Część XLIV. W jesiennym i zimowym klimacie Prokocimia.  
[www.mbc.malopolska.pl/publication/71272](http://www.mbc.malopolska.pl/publication/71272)
45. Część XLV. Płaszów, Olsza i Rakowice.  
[www.mbc.malopolska.pl/publication/71485](http://www.mbc.malopolska.pl/publication/71485)
46. Część XLVI. Raz jeszcze Zwierzyniec.  
[www.mbc.malopolska.pl/publication/72226](http://www.mbc.malopolska.pl/publication/72226)
47. Część XLVII. Wzdłuż tradycyjnego Zakrzówka i wokół Skał Twardowskiego.  
[www.mbc.malopolska.pl/publication/72227](http://www.mbc.malopolska.pl/publication/72227)
48. Część XLVIII. Krowodrza, Półwie Zwierzynieckie, Zwierzyniec i Sikornik, Wola Justowska i Las Wolski, Dębniaki, Zakrzówek, Łagiewniki.  
[www.mbc.malopolska.pl/publication/74740](http://www.mbc.malopolska.pl/publication/74740)
49. Część XLIX. Podgórze – okolice Bonarki i kamieniołom Libana, teren KL Płaszów na skraju Woli Duchackiej, Wola Duchacka, Prokocim, Piaski Wielkie, Jugowice, Kurdwanów, Kosocice, Rajsko i Barycz.  
[www.mbc.malopolska.pl/publication/74741](http://www.mbc.malopolska.pl/publication/74741)
50. Część L. Borek Fałęcki, Kobierzyn, Skotniki i Pychowice.  
[www.mbc.malopolska.pl/publication/75164](http://www.mbc.malopolska.pl/publication/75164)
51. Część LI. Stary Płaszów i Bagry, Prokocim, Biezanów, Piaski Wielkie.  
[www.mbc.malopolska.pl/publication/75857](http://www.mbc.malopolska.pl/publication/75857)
52. Część LII. Zakrzówek i Skały Twardowskiego, Wola Duchacka, teren dawnego KL Płaszów i jego obrzeże, Podgórze – Kopiec Krakusa, Mały Płaszów i Rybitwy, Biezanów.  
[www.mbc.malopolska.pl/publication/75587](http://www.mbc.malopolska.pl/publication/75587)
53. Część LIII. Krakowski kalejdoskop: Zakrzówek, Borek Fałęcki, Łagiewniki, Kurdwanów, Wola Duchacka, Prokocim, Piaski Wielkie, Kosocice.  
[www.mbc.malopolska.pl/publication/77977](http://www.mbc.malopolska.pl/publication/77977)
54. Część LIV. Krowodrza, Łobzów, Nowa Wieś, Czarna Wieś i Zwierzyniec  
[www.mbc.malopolska.pl/publication/79758](http://www.mbc.malopolska.pl/publication/79758)
55. Część LV. Zakrzówek, Ludwinów, Wola Duchacka, Piaski Wielkie i Prokocim  
[www.mbc.malopolska.pl/publication/79759](http://www.mbc.malopolska.pl/publication/79759)
56. Część LVI. Krowodrza, Czarna Wieś, Zwierzyniec, Półwie Zwierzynieckie, Wola Duchacka, Prokocim, Piaski Wielkie, Rajsko  
[www.mbc.malopolska.pl/publication/87312](http://www.mbc.malopolska.pl/publication/87312)
57. Część LVII. Krzesławice, Dębniaki, Zakrzówek, Ludwinów  
[www.mbc.malopolska.pl/publication/88010](http://www.mbc.malopolska.pl/publication/88010)

58. Część LVIII. Łagiewniki, Płaszów, (Przedmieście) Warszawskie.  
[www.mbc.malopolska.pl/publication/88763](http://www.mbc.malopolska.pl/publication/88763)
59. Część LIX. Wola Duchacka, Prokocim, Piaski Wielkie, Rząka, Rajsko  
[www.mbc.malopolska.pl/publication/88764](http://www.mbc.malopolska.pl/publication/88764)
60. Część LX. Wola Justowska, Zwierzyniec, Półwie Zwierzynieckie (Błonia), Czarna Wieś, Nowy Świat (Kossakówka), Dębniki, Zakrzówek, Bodzów.  
[www.mbc.malopolska.pl/publication/89855](http://www.mbc.malopolska.pl/publication/89855)
61. Część LXI. Wola Duchacka, Prokocim, Piaski Wielkie.  
[www.mbc.malopolska.pl/publication/89856](http://www.mbc.malopolska.pl/publication/89856)
62. Część LXII. Mogiła, Rakowice, Grzegórzki.  
[www.mbc.malopolska.pl/publication/90406](http://www.mbc.malopolska.pl/publication/90406)
63. Część LXIII. Przegorzały, Podgórze, Kosocice, Rajsko i Łagiewniki.  
[www.mbc.malopolska.pl/publication/90405](http://www.mbc.malopolska.pl/publication/90405)
64. Część LXIV. Wola Duchacka, Prokocim, Piaski Wielkie, Łagiewniki, Krzyszkowice.  
[www.mbc.malopolska.pl/publication/92610](http://www.mbc.malopolska.pl/publication/92610)
65. Część LXV. Łobzów, Bronowice Wielkie, Czarna Wieś, Półwie Zwierzynieckie, Zwierzyniec, Nowy Świat, Dębniki, Zakrzówek, Kobierzyn.  
[www.mbc.malopolska.pl/publication/92611](http://www.mbc.malopolska.pl/publication/92611)
66. Część LXVI. Krakowski kalejdoskop: Olsza, Krowodrza, Nowa Wieś, Czarna Wieś, Zwierzyniec, Dębniki, Zakrzówek, Kobierzyn i Borek Fałęcki, Kostrze, Tyniec, Prokocim.  
[www.mbc.malopolska.pl/publication/94327](http://www.mbc.malopolska.pl/publication/94327)
67. Część LXVII. Zachodnie i południowe rubieże Krakowa. Piasek, Zwierzyniec, Wola Justowska, Przegorzały, Bielany i ich obrzeże, Dębniki, Zakrzówek, Ludwinów, Płaszów, Prokocim, Piaski Wielkie, Kurdwanów, Borek Fałęcki i Łagiewniki.  
[www.mbc.malopolska.pl/publication/94618](http://www.mbc.malopolska.pl/publication/94618)

#### **IV. Krakowskie panoramy i widoki**

1. Część I. Wiosna 2011  
[www.mbc.malopolska.pl/publication/64522](http://www.mbc.malopolska.pl/publication/64522)
2. Część II. Lato 2011  
[www.mbc.malopolska.pl/publication/67475](http://www.mbc.malopolska.pl/publication/67475)
3. Część III. Jesień 2011.  
[www.mbc.malopolska.pl/publication/68255](http://www.mbc.malopolska.pl/publication/68255)
4. Część IV. Zima 2011/2012  
[www.mbc.malopolska.pl/publication/71731](http://www.mbc.malopolska.pl/publication/71731)
5. Część V. Wiosna 2012  
[www.mbc.malopolska.pl/publication/74742](http://www.mbc.malopolska.pl/publication/74742)
6. Część VI. Lato 2012.  
[www.mbc.malopolska.pl/publication/76541](http://www.mbc.malopolska.pl/publication/76541)
7. Część VII. Jesień 2012.  
[www.mbc.malopolska.pl/publication/78459](http://www.mbc.malopolska.pl/publication/78459)

8. Część VIII. Ostatnia zima rząckiego uroczyska, czyli przykład symbiozy człowieka i przyrody po krakowsku.  
[www.mbc.malopolska.pl/publication/78947](http://www.mbc.malopolska.pl/publication/78947)
9. Część IX. Zima 2012/13. Krowodrza, Łobzów, Nowa Wieś, Czarna Wieś, Zwierzyniec, Zakrzówek, Ludwinów, Podgórze (Kopiec Krakusa), Wola Duchacka, Piaski Wielkie, Rajsco, Prokocim i Płaszów (Bagry).  
[www.mbc.malopolska.pl/publication/80638](http://www.mbc.malopolska.pl/publication/80638)
10. Część X. Przedwiośnie 2013. Edycja II. Krowodrza, Nowa i Czarna Wieś, Zwierzyniec, Podgórze, Wola Duchacka, Borek Fałęcki, Płaszów, Piaski Wielkie, Rząka, Krzyszkowice.  
[www.mbc.malopolska.pl/publication/82506](http://www.mbc.malopolska.pl/publication/82506)
11. Część XI. Wiosna 2013. Rondo Mogiłskie, wokół Wisły, Zwierzyniec, Półwsie Zwierzynieckie, Zakrzówek – Skały Twardowskiego, Podgórze– Kopiec Krakusa, Las Bonarka, Płaszów – Bagry, Wola Duchacka, Prokocim, Piaski Wielkie, rząckie ugory, Rajsco, Krzyszkowice  
[www.mbc.malopolska.pl/publication/85310](http://www.mbc.malopolska.pl/publication/85310)
12. Część XII. Lato 2013. Kopiec Piłsudskiego, Las Wolski, podnóże Kopca Kościuszki, Skały Twardowskiego, dębnicki brzeg Wisły, Krzesławice, Płaszów – Bagry, Wola Duchacka (teren dawnego KL Płaszów i Park Duchacki), Piaski Wielkie, rząckie ugory, Kosocice, Krzyszkowice  
[www.mbc.malopolska.pl/publication/87314](http://www.mbc.malopolska.pl/publication/87314)
13. Część XIII. Jesień 2013. Rondo Mogiłskie, Las Wolski i Wola Justowska, Czarna Wieś, Zwierzyniec (Sikornik i Kopiec Kościuszki), Półwsie Zwierzynieckie (Błonia), Nowy Świat (Kossakówka), Dębniki, Zakrzówek (okolice Ronda Grunwaldzkiego; Krakowski Fiord), Pychowice, Kostrze i Bodzów, Podgórze (Wzgórze Lasoty; Kopiec Krakusa).  
[www.mbc.malopolska.pl/publication/89214](http://www.mbc.malopolska.pl/publication/89214)
14. Część XIV. Jesień 2013 c.d. Wola Duchacka (teren dawnego KL Płaszów; Park Duchacki i jego okolice), Prokocim, Płaszów – Bagry, Piaski Wielkie, Rząka, Rajsco, Kosocice, Krzyszkowice – Chabrowe Wzgórze. Dodatek– Migawki z Cmentarza Rakowickiego (2009-2013)  
[www.mbc.malopolska.pl/publication/89215](http://www.mbc.malopolska.pl/publication/89215)
15. Część XV. Zima i przedwiośnie 2013-2014. Planty, Wola Justowska i Las Wolski, Przegorzały, Zwierzyniec (Sikornik i Kopiec Kościuszki), Dębniki, Zakrzówek, Pychowice, Krowodrza, Grzegórzki, Rakowice – Czyżyny i Mogiła.  
[www.mbc.malopolska.pl/publication/90758](http://www.mbc.malopolska.pl/publication/90758)
16. Część XVI. Zima i przedwiośnie 2013-2014 c.d. Podgórze (Zabłocie i Kopiec Krakusa), Płaszów (Bagry), Wola Duchacka (KL Płaszów i Park Duchacki), Prokocim, Piaski Wielkie, Rząka, Krzyszkowice. Dodatek – Migawki z Cmentarza Rakowickiego (c.d.).  
[www.mbc.malopolska.pl/publication/90759](http://www.mbc.malopolska.pl/publication/90759)

17. Część XVII. Wiosna 2014. Wawel, Kossakówka, Czarna Wieś, Zwierzyniec (Sikornik), Wola Justowska – Las Wolski Półwsie Zwierzynieckie (Błonia), Dębники, Zakrzówek, Czyżyny-Rakowice.  
[www.mbc.malopolska.pl/publication/92612](http://www.mbc.malopolska.pl/publication/92612)
18. Część XVIII. Wiosna 2014 c.d. Płaszów - Bagry, Wola Duchacka, Prokocim, Piaski Wielkie, Łagiewniki, Borek Fałęcki, Kosocice, Barycz, Krzyszkowice, Wieliczka.  
[www.mbc.malopolska.pl/publication/92613](http://www.mbc.malopolska.pl/publication/92613)
19. Część XIX. Lato 2014. Śródmieście - Planty, Piasek, Czarna Wieś, Kazimierz, Zakrzówek, Pychowice, Kobierzyn.  
[www.mbc.malopolska.pl/publication/94204](http://www.mbc.malopolska.pl/publication/94204)
20. Część XX. Lato 2014 c.d. Podgórze, Płaszów - Bagry, Wola Duchacka, Wieliczka. Migawki z Cmentarza Rakowickiego i jego okolic.  
[www.mbc.malopolska.pl/publication/94205](http://www.mbc.malopolska.pl/publication/94205)
21. Część XXI. Lato 2014 c.d. Wisła i jej sąsiedztwo, Rudawa i jej okolice, Wola Justowska (Las Wolski), Pychowice i Kobierzyn, Kostrze i Bodzów, Tyniec, Piekary, Płaszów (Bagry), Rząka, Wieliczka.  
[www.mbc.malopolska.pl/publication/94326](http://www.mbc.malopolska.pl/publication/94326)
22. Część XXII. Jesień 2014. Wzdłuż Wisły, Kossakówka, Śródmieście, Kazimierz, Piasek, Czarna Wieś (Park Jordana), Półwsie Zwierzynieckie (Błonia), Zwierzyniec (Sikornik), Wola Justowska, obrzeżem Lasu Wolskiego.  
[www.mbc.malopolska.pl/publication/94390](http://www.mbc.malopolska.pl/publication/94390)
23. Część XXIII. Jesień 2014 c.d. Dębники, Zakrzówek, Ludwinów, Pychowice.  
[www.mbc.malopolska.pl/publication/94391](http://www.mbc.malopolska.pl/publication/94391)
24. Część XXIV. Jesień 2014 c.d. Podgórze, Płaszów (Bagry), Wola Duchacka, Prokocim, Piaski Wielkie, Rząka, Borek Fałęcki i Łagiewniki, Wieliczka, Puszcza Niepołomicka.  
[www.mbc.malopolska.pl/publication/94392](http://www.mbc.malopolska.pl/publication/94392)
25. Część XXV. Przedzimy 2014. Wola Justowska, Zwierzyniec(Sikornik), Półwsie Zwierzynieckie(Błonia), Kazimierz, Podgórze, Wola Duchacka, Prokocim, Rząka, Piaski Wielkie, Kurdwanów.  
[www.mbc.malopolska.pl/publication/94619](http://www.mbc.malopolska.pl/publication/94619)
26. Część XXVI. Zima 2014/2015. Śródmieście, Kazimierz, Piasek, Czarna Wieś (Park Jordana), Półwsie Zwierzynieckie (Błonia), Zwierzyniec (Sikornik), Dębники, Zakrzówek (Skały Twardowskiego), Podgórze (Kopiec Krakusa), Wola Duchacka (dawny KL Płaszów i Park Duchacki), Płaszów (Bagry) Prokocim, Rząka, Kosocice, Wieliczka.  
[www.mbc.malopolska.pl/publication/96523](http://www.mbc.malopolska.pl/publication/96523)
27. Część XXVII. Przedwiośnie 2015. Śródmieście, Piasek, wzdłuż Rudawy, Zwierzyniec wzdłuż Wisły, Przegorzały, Bielany, Kryspinów, Aleksandrowice, Dębники, Zakrzówek, Podgórze, Płaszów (Bagry), Wola Duchacka, Rząka.  
[www.mbc.malopolska.pl/publication/96524](http://www.mbc.malopolska.pl/publication/96524)



## **V. Drzwi krakowskich kamienic czynszowych i domów podmiejskich**

1. Część I. Piasek i Nowy Świat.  
[www.mbc.malopolska.pl/publication/69109](http://www.mbc.malopolska.pl/publication/69109)
2. Część II. Śródmieście, Stradom, Kazimierz, Wesoła, Dębniki i Podgórze  
[www.mbc.malopolska.pl/publication/69110](http://www.mbc.malopolska.pl/publication/69110)
3. Część III. Śródmieście (c.d.), Piasek (c.d.), podmiejski Kraków.  
[www.mbc.malopolska.pl/publication/69430](http://www.mbc.malopolska.pl/publication/69430)
4. Część IV. Śródmieście (c.d.), Kleparz, Wesoła (c.d.).  
[www.mbc.malopolska.pl/publication/71803](http://www.mbc.malopolska.pl/publication/71803)
5. Część V. Śródmieście, Piasek, Kleparz i Wesoła – uzupełnienia.  
[www.mbc.malopolska.pl/publication/72474](http://www.mbc.malopolska.pl/publication/72474)
6. Część VI. Wesoła, Stradom i Kazimierz (c.d.) oraz podmiejska Krowodrza.  
[www.mbc.malopolska.pl/publication/730887](http://www.mbc.malopolska.pl/publication/730887)
7. Część VII. Piasek, Wesoła, Kazimierz i Podgórze – uzupełnienia.  
[www.mbc.malopolska.pl/publication/73088](http://www.mbc.malopolska.pl/publication/73088)
8. Część VIII. Piasek – uzupełnienia.  
[www.mbc.malopolska.pl/publication/73717](http://www.mbc.malopolska.pl/publication/73717)

## **VI. Detale krakowskich czynszówek i domów. Wybrane drzwi i portale, klamki, okna i obramienia, witraże i figury naścienne.**

1. Część I. Zabytkowe Śródmieście.  
[www.mbc.malopolska.pl/publication/88307](http://www.mbc.malopolska.pl/publication/88307)
2. Część II. Kleparz, Stradom, Kazimierz, Wesoła, Piasek i Nowy Świat.  
[www.mbc.malopolska.pl/publication/88308](http://www.mbc.malopolska.pl/publication/88308)
3. Część III. Kalejdoskop krakowski i Kraków podmiejski.  
[www.mbc.malopolska.pl/publication/89316](http://www.mbc.malopolska.pl/publication/89316)
4. Część IV. Śródmieście, Wesoła, Kleparz, Piasek, Stradom, Podgórze, podmiejska Mogiła.  
[www.mbc.malopolska.pl/publication/90757](http://www.mbc.malopolska.pl/publication/90757)
5. Część V. Śródmieście, Wesoła, Piasek, Nowy Świat, Czarna Wieś, Podgórze. Podmiejski Kraków: Zakrzówek i Wola Duchacka.  
[www.mbc.malopolska.pl/publication/94203](http://www.mbc.malopolska.pl/publication/94203)
6. Część VI. Uzupełnienia: Śródmieście, Kleparz, Piasek i Podgórze. Podmiejski Kraków: Krowodrza, Nowa Wieś, Wola Justowska, Zwierzyniec, Zakrzówek, Ludwinów i Tynec.  
[www.mbc.malopolska.pl/publication/94620](http://www.mbc.malopolska.pl/publication/94620)

## **VII. Krakowskie i podkrakowskie jeziora, stawy, rozlewiska i mokradła**

### 1. Część I.

Dawna plaża pod Wawelem, Planty, Bronowice Wielkie, Czarna Wieś, Błonia, Zwierzyniec, Mydlniki i Kryspinów, Zakrzówek, Ludwinów, pogranicze Pychowic i Bodzowa, pychowickie łąki, Przegorzały i Bielany, posolvay'owskie stawy w Borku Fałęckim, okolice Bonarki, kamieniołom Libana, teren KL Płaszów, Bagry, nabrzeże Wisły w Rybitwach i Płaszowie, Dąbie, łąki mogiłskie, Bieńczyce i Olsza.

[www.mbc.malopolska.pl/publication/74564](http://www.mbc.malopolska.pl/publication/74564)

### 2. Część II.

Parki: w Nowym i Starym Prokocimiu, Wola Duchacka, Piaski Wielkie, Rząka, Krzyszkowice, Rajsko, Kosocice, Barycz i Wieliczka.

[www.mbc.malopolska.pl/publication/74567](http://www.mbc.malopolska.pl/publication/74567)

## **VIII. Liczne albumy o Krakowie i jego okolicach opublikowane na mojej stronie serwisu społecznościowego Facebook:**

<http://pl-pl.facebook.com/people/Leszek-Grabowski/100000321665908>

## **B. Opracowania dotyczące Ziemi Gdowskiej**

### **B.1. Sagi i historie rodzinne**

#### 1. Saga rodu Grabowskich z Bilczyc i Liplasa koło Gdowa. Edycja XII.

[www.mbc.malopolska.pl/publication/8610](http://www.mbc.malopolska.pl/publication/8610)

#### 2. Saga rodu Chanków i Kędrynów z Podolan i okolic Gdowa. Edycja VI uzupełniona.

[www.mbc.malopolska.pl/publication/10372](http://www.mbc.malopolska.pl/publication/10372)

#### 3. Szkic do historii badań nad drzewem genealogicznym rodu Chanków z Podolan i okolic Gdowa.

[www.mbc.malopolska.pl/publication/14677](http://www.mbc.malopolska.pl/publication/14677)

#### 4. Notka o rodach: Kaletów – „Wójcioków”, Augustynków – „Frysiów” i Mrozowskich z Bilczyc koło Gdowa. Edycja VI.

[www.mbc.malopolska.pl/publication/13924](http://www.mbc.malopolska.pl/publication/13924)

### **B.2 Albumy o Ziemi Gdowskiej**

#### **I. Gdów i jego okolice – odchodzący świat**

##### 1. Część I. Gdów, Bilczyce, Liplas, Podolany, Wola Zręczycka, Jaroszkówka, Lipnica Murowana. Edycja II.

[www.mbc.malopolska.pl/publication/15443](http://www.mbc.malopolska.pl/publication/15443)

##### 2. Część II. Gdów, Przebieczany, Marszowice, Jaroszkówka, Kobylec, Klęczana, Wola Zręczycka.

[www.mbc.malopolska.pl/publication/15730](http://www.mbc.malopolska.pl/publication/15730)

3. Część III. Wiatowice, Niegowić, Marszowice, Bilczyce, Gdów, Grzybowa, Zręczyce, Wola Zręczycka, Klęczana, Łapanów, Szlak Papieski - odcinek od Klęczany do Łapanowa. Edycja II.  
[www.mbc.malopolska.pl/publication/15731](http://www.mbc.malopolska.pl/publication/15731)
4. Część IV. Bilczyce, Gdów, Podolany, Wola Zręczycka i Zręczyce. Edycja II.  
[www.mbc.malopolska.pl/publication/17022](http://www.mbc.malopolska.pl/publication/17022)
5. Część V. Bilczyce, Liplas, Niegowić, Gdów i Grzybowa.  
[www.mbc.malopolska.pl/publication/17844](http://www.mbc.malopolska.pl/publication/17844)
6. Część VI. Zagórzany, Gdów, Podolany, Jaroszówka, Wieniec, Nieznanowice, Marszowice, Bilczyce i Łazany.  
[www.mbc.malopolska.pl/publication/21257](http://www.mbc.malopolska.pl/publication/21257)
7. Część VII. Lednica Górna, Trąbki, Łazany Bilczyce, Gdów, Marszowice, Wola Zręczycka i Zagórzany.  
[www.mbc.malopolska.pl/publication/24065](http://www.mbc.malopolska.pl/publication/24065)
8. Część VIII. Łazany, Gdów, Niegowić, Krakuszowice, Grodkowice, Klęczana, Kobylec i Łapanów  
[www.mbc.malopolska.pl/publication/56953](http://www.mbc.malopolska.pl/publication/56953)
9. Część IX. Nieznanowice, Pierzchów, Cichawa. Szlak Papieski – odcinek od Niegowici do granic Klęczany.  
[www.mbc.malopolska.pl/publication/58646](http://www.mbc.malopolska.pl/publication/58646)
10. Część X. Łazany, Bilczyce, Gdów, Pierzchów, Niegowić i Wiatowice. Edycja II.  
[www.mbc.malopolska.pl/publication/61319](http://www.mbc.malopolska.pl/publication/61319)
11. Część XI. Jawczyce, Liplas, Gdów, Wola Zręczycka, Kobylec; wybrane archiwalia.  
[www.mbc.malopolska.pl/publication/77982](http://www.mbc.malopolska.pl/publication/77982)
12. Część XII. Gdów, Marszowice, Jaroszówka, Kobylec; kilka wyburzonych już chałup z Gdowa, Marszowic i Kobylca. Edycja II.  
[www.mbc.malopolska.pl/publication/85467](http://www.mbc.malopolska.pl/publication/85467)
13. Część XIII. Rekonesans po Gdowie a.d. 2015, Bilczyce, Jawczyce i Podolany. Edycja II.  
[www.mbc.malopolska.pl/publication/96809](http://www.mbc.malopolska.pl/publication/96809)

## **II. Budownictwo ludowe, małomiasteczkowe i dworskie oraz kapliczki i inne pamiątki Ziemi Krakowskiej**

1. Część I. Gdów.  
[www.mbc.malopolska.pl/publication/96810](http://www.mbc.malopolska.pl/publication/96810)
2. Część II. Bilczyce, Jawczyce, Grzybowa.  
[www.mbc.malopolska.pl/publication/96811](http://www.mbc.malopolska.pl/publication/96811)

## C. Opracowania dotyczące Ziemi Krakowskiej.

### C.1. Albumy o Ziemi Krakowskiej

#### I. Dawny świat okolic Krakowa

1. Część I. Dobczyce i Dziekanowice.  
[www.mbc.malopolska.pl/publication/19619](http://www.mbc.malopolska.pl/publication/19619)
2. Część II. Wieliczka i Roźnowa.  
[www.mbc.malopolska.pl/publication/19620](http://www.mbc.malopolska.pl/publication/19620)
3. Część III. Wieliczka i jej okolice (c.d.). Wieliczka, Czarnochowice, Lednica Górna, Przebieczany, Biskupice, Szczygłów, Surówki – Zabłocie.  
[www.mbc.malopolska.pl/publication/21938](http://www.mbc.malopolska.pl/publication/21938)
4. Część IV. Wieliczka i jej okolice (cd). Wieliczka, Krzyszkowice, Lednica Górna, Czarnochowice i Śledziejowice.  
[www.mbc.malopolska.pl/publication/56793](http://www.mbc.malopolska.pl/publication/56793)
5. Część V. Łapanów i jego okolice. Łapanów, Kobylec, Jaroszówka, Szlak Papieski – odcinek od Łapanów do Kobylca.  
[www.mbc.malopolska.pl/publication/56794](http://www.mbc.malopolska.pl/publication/56794)
6. Część VI. Dobczyce i ich okolice (c.d.). Dobczyce i Kornatka  
[www.mbc.malopolska.pl/publication/57409](http://www.mbc.malopolska.pl/publication/57409)
7. Część VII. Mozaika podkrakowska. Edycja II.  
Puszcza Niepołomicka i jej okolice, Brzesko Nowe, Pleszów, Kościelniki i Górka Kościelnicza, Zielonki, Korzkiew i ich okolice, Rudawa i jej okolice, Wola Zręczycka i Zagórzany, wokół Dobczyc i Podchybie koło Lanckorony. Dodatek – Podkarpacie, okolice Rzeszowa: Świlcza, Mrowla i Bratkowice.  
[www.mbc.malopolska.pl/publication/59373](http://www.mbc.malopolska.pl/publication/59373)
8. Część VIII. Bochnia i jej okolice. Ziemia Tarnowska. Bochnia, Łapczyca, Lipnica Murowana, Jasień Brzeski, Tarnów i Ładna. Cmentarze wojenne o okresie I-ej wojny światowej z okolic Tarnowa. Edycja III.  
[www.mbc.malopolska.pl/publication/59639](http://www.mbc.malopolska.pl/publication/59639)
9. Część IX. Wieliczka i jej okolice (c.d.). Wokół centrum Wieliczki, Krzyszkowice oraz panoramy z Chabrowego Wzgórza, Śledziejowice i Kokotów.  
[www.mbc.malopolska.pl/publication/62561](http://www.mbc.malopolska.pl/publication/62561)
10. Część X. Wieliczka i jej okolice (c.d.). Lednica Górna, wokół centrum Wieliczki, Krzyszkowice oraz panoramy z Chabrowego Wzgórza, krajobrazy wokół Baryczy. Edycja II.  
[www.mbc.malopolska.pl/publication/69387](http://www.mbc.malopolska.pl/publication/69387)
11. Część XI. Bochnia i jej okolice (c.d.). Bochnia i Łapczyca.  
[www.mbc.malopolska.pl/publication/70813](http://www.mbc.malopolska.pl/publication/70813)
12. Część XII. Wieliczka i jej okolice (c.d.). Rekonesans wokół wzgórza Pod Baranem.  
[www.mbc.malopolska.pl/publication/71484](http://www.mbc.malopolska.pl/publication/71484)

13. Część XIII. Wieliczka i jej okolice (c.d.). Migawki z Wieliczki. Jeszcze jeden spacer po dawnych Krzyszkowicach.  
[www.mbc.malopolska.pl/publication/724743](http://www.mbc.malopolska.pl/publication/724743)
14. Część XIV. Wieliczka i jej okolice c.d. Galicyjskiej Wieliczki ciąg dalszy, Wzgórze Kaim. Edycja II.  
[www.mbc.malopolska.pl/publication/76407](http://www.mbc.malopolska.pl/publication/76407)
15. Część XV. Migawki z trasy: Staniątki, Niepołomice, Wola Batorska, Uście Solne, Szczurowa, Żabno, Ujście Jezuickie, Opatowiec, Gręboszów. Cmentarze wojenne i pomniki z okresu I-ej wojny światowej (c.d.): Wola Batorska - Sitowiec, Biskupice Radłowskie, Otfinów, Ujście Jezuickie, Gręboszów. Okolice Brzeska i Tarnowa – uzupełnienia. Edycja II.  
[www.mbc.malopolska.pl/publication/77197](http://www.mbc.malopolska.pl/publication/77197)
16. Część XVI. Wieliczka (c.d.) i kalejdoskop podkrakowski. Wielickich widoków ciąg dalszy, Krzyszkowice, Bilczyce, Staniątki, Niepołomice, Podłęże, Zakrzów, Świątyni Górne, Kryspinów, Aleksandrowice i Kleszczów. Edycja II uzup.  
[www.mbc.malopolska.pl/publication/96526](http://www.mbc.malopolska.pl/publication/96526)

#### **D. Przydrożne zabytki sztuki sakralnej z rejonów: Krakowa, jego okolic i Ziemi Krakowskiej**

##### **I. Zabytkowe figury, kapliczki i krzyże przydrożne z rejonu Krakowa i jego okolic.**

1. Część I. Dawne przedmieścia Krakowa i podkrakowskie wsie.  
[www.mbc.malopolska.pl/publication/21231](http://www.mbc.malopolska.pl/publication/21231)
2. Część II. Centrum Krakowa w obrębie dawnego rdzenia austriackiej twierdzy.  
[www.mbc.malopolska.pl/publication/21258](http://www.mbc.malopolska.pl/publication/21258)
3. Część III. Ziemia Krakowska. Wieliczka, Gdów, Dobczyce i ich okolice.  
[www.mbc.malopolska.pl/publication/21259](http://www.mbc.malopolska.pl/publication/21259)
4. Część IV. Centrum Krakowa w obrębie dawnego rdzenia austriackiej twierdzy – uzupełnienia.  
[www.mbc.malopolska.pl/publication/74586](http://www.mbc.malopolska.pl/publication/74586)
5. Część V. Ziemia Krakowska cd.  
Wieliczka i jej okolice, Trąbki, Łazany, Gdów i jego okolice, Szlak Papieski: Niegowić – Marszowice – Klęczana - Kobylec - Łapanów, Łapanów i jego okolice, Niepołomice i ich okolice, Dołęga koło Szczurowej, Kościelniki, Bochnia i jej okolice, Dębno Tarnowskie, Żabno i jego okolice, Wola Pogórska.  
[www.mbc.malopolska.pl/publication/77198](http://www.mbc.malopolska.pl/publication/77198)

### **E. Artykuły w Głosie Wielickim**

[www.wielicki.glos24.pl](http://www.wielicki.glos24.pl)

1. Nr 1 (styczeń 2009) – „Odchodzący świat”.
2. Nr 2 (luty 2009) – „Negatyw na szklanej płytce”.
3. Nr 10 (październik 2009) – „Zapomniany mieszkaniec Bilczyc”;  
o Franciszku Augustynku – „Antonim Wichurze” - w setną rocznicę  
jego narodzin.
4. Nr 12 (grudzień 2009) – „Bilczyce z lat mego dzieciństwa”
5. Nr 1 (styczeń 2010) – „Bajeczna chałupa mojej babki z Bilczyc”.  
Część 1.
6. Nr 2 (luty 2010) – „Bajeczna chałupa mojej babki z Bilczyc”.  
Część 2.
7. Nr 3 (marzec 2010) – „Bajeczna chałupa mojej babki z Bilczyc”.  
Część 3.
8. Nr 4 (kwiecień 2010) – „Gdów z lat mego dzieciństwa - początku lat  
60-tych XX-go wieku”. Część 1.
9. Nr 5 (maj 2010) – „Gdów z lat mego dzieciństwa - początku lat  
60-tych XX-go wieku”. Część 2.
10. Nr 6 (czerwiec 2010)– „Tradycja nazw i przezwisk z dawnych Bilczyc”.  
Część 1.
11. Nr 7 (lipiec 2010) – „Tradycja nazw i przezwisk z dawnych Bilczyc”.  
Część 2”.
12. Nr 8 (sierpień 2010) – „Moja prababka „Magdusia”. Część 1.
13. Nr 10 (październik 2010) – „Moja prababka „Magdusia”. Część 2.
14. Nr 1 (styczeń 2011). „Wspomnienie Marcina Ciężarka”.
15. Nr 2 (luty 2011). „Jan Kaczmarczyk – zapomniana ofiara zbrodni  
katyńskiej”.
16. Nr 3 (marzec 2012). „Moja Babcia Bogdzina”.
17. Nr 9 (wrzesień 2012). „Z dziejów dworu w Bilczycach”.

### **Artykuł z Wiadomości (10.2011)**

[www.wiadomosci.krakow.pl](http://www.wiadomosci.krakow.pl)

O mnie. Barbara Bączek. „Dokumentalista z sercem”

### **Dziennik Polski (19-20.01.2013)**

O mnie. Paulina Polak. „Fotografuje taki Kraków, który powoli przechodzi  
do przeszłości”.

### **Gazeta Gdowianin**

Artykuły i notki na temat Ziemi Gdowskiej, publikowane na internetowej  
stronie w/w gazety – [www.gazetagdowianin.pl](http://www.gazetagdowianin.pl)