

**Leszek Grabowski**

**Krakowskie panoramy i widoki.**

**Część XXVIII. Wiosna 2015.**

**Zabytkowe Śródmieście, Piasek, Półwie Zwierzynieckie  
(Błonia), Wzdłuż Rudawy, Zwierzyniec (Sikornik), Wola  
Justowska i Las Wolski, Wzdłuż Wisły, Dębniki,  
Zakrzówek, Ludwinów, Pychowice.**

**Kraków 2015**

**Leszek Grabowski**

**Krakowskie panoramy i widoki.**

**Część XXVIII. Wiosna 2015.**

**Zabytkowe Śródmieście, Piasek, Półwie Zwierzynieckie  
(Błonia), Wzdłuż Rudawy, Zwierzyniec (Sikornik), Wola  
Justowska i Las Wolski, Wzdłuż Wisły, Dębniki,  
Zakrzówek, Ludwinów, Pychowice.**

Kraków 28.07.2015

**Na prawach rękopisu  
© Copyright by Leszek Grabowski  
Kraków 2015**

## Spis Treści

0.	Wstęp	4 - 6
I.	Zabytkowe Śródmieście	7 - 16
II.	Piasek	17 - 23
III.	Półwie Zwierzynieckie (Błonia)	24 - 31
IV.	Wzdłuż Rudawy	32 - 36
V.	Zwierzyniec (Sikornik)	37 - 81
VI.	Wola Justowska i Las Wolski	82-113
VII.	Wzdłuż Wisły	114-124
VIII.	Dębniaki	125-128
IX.	Zakrzówek	129-131
X.	Ludwinów	132-134
XI.	Pychowice	135-153

Załącznik. Moje opracowania dostępne w zasobach MBC i artykuły opublikowane na łamach Głosu Wielickiego 154-168



Fot. nr 1. Na Sikorniku.

## 0. Wstęp

Współczesne oblicze Krakowa zmienia się coraz szybciej, a szczególne przyspieszenie przeobrażeń dotyczy okresu od początku drugiej dekady XXI wieku. Warto więc powracać do znanych punktów widokowych i popularnych kiedyś miejsc, dziś już częściowo zapomnianych, by obserwować zachodzące zmiany, które staram się rejestrować od końca 2008 roku.

Część XXVIII swym zasięgiem terytorialnym obejmuje: Zabytkowe Śródmieście Krakowa (rozdział I – fot. nr: 3-21), fragment dawnej dzielnicy Piasek (rozdział II – fot. nr: 22-35), Półwie Zwierzynieckie (Błonia) – rozdział III (fot. nr: 36-51), migawki znad Rudawy (Wzdłuż Rudawy) – rozdział IV (fot. nr: 52-61), Zwierzyniec (Sikornik) – rozdział V (fot. nr: 62-151), Wolę Justowską i Las Wolski (rozdział VI – fot. nr: 152-215), migawki znad Wisły (Wzdłuż Wisły) – rozdział VII (fot. nr: 216-237), Dębniki (rozdział VIII – fot. nr: 238-245), Zakrzówek (rozdział IX – fot. nr: 246-251), Ludwinów (rozdział X – fot. nr: 252-257) oraz Pychowice (fot. nr: 258-295).

Rozdział I to kilka migawek z terenu średniowiecznego miasta, głównie z okolic Bramy Floriańskiej i obrzeża Rynku Głównego.

W rozdziale II powracam do fragmentu dawnego Piasku, zlokalizowanego wokół ulic: Czystej, Dolnych Młynów, Krupniczej i Szujskiego, gdzie spędziłem niemal ćwierć wieku jego życia i którego los jest mi szczególnie bliski.

Szczególny komentarz należy się posesji z ulicy Szujskiego 4 (fot. nr 27-28). Tu od 150 lat mamy do czynienia z rzadką już dziś podmiejską zabudową willowo-ogrodową, który to zespół po II wojnie światowej był wykorzystywany przez przedszkole i było to idealne rozwiązanie. Na froncie działki niemal od 150 lat znajdowała się kapliczka Matki Boskiej z Dzieciątkiem, autorstwa Franciszka Wyspiańskiego, ojca Stanisława, gdzie postać madonny ma przypominać wygląd jego matki. Kapliczka została ufundowana na przez Gminę Piasek i posadowiona na ówczesnym gruncie Wójczyńskich, właścicieli sporej ilości gruntów wokół ulicy Krupniczej. Pod koniec XX wieku, decyzją ówczesnego Prezydenta Lecha Wałęsy, obszar Piasku został uznany za zabytkowy, co jednak, na początku XXI wieku, nie przeszkodziło w wydaniu zezwolenia na zabudowę ogrodu przed posesją przez hotel. Majątek znajdował się w rękach Caritasu i to on sprzedał grunt obecnemu inwestorowi. W projekcie nie znalazło się miejsce na zabytkową kapliczkę i tak oto, bez uzgodnienia z konserwatorem zabytków, a więc bezprawnie, bo on o tym zamiarze nic nie wiedział, została ona przeniesiona na teren domu opieki społecznej przy ulicy Łanowej, co wywołało zmasowane protesty mieszkańców Piasku, bo ten postument wrósł w jego klimat. W ramach akcji protestacyjnej zebrane zostało niemal pół tysiąca podpisów, a list z podpisami i wnioskiem o jej powrót na stare miejsce, został wysłany do Caritasu, który najwyraźniej poczuł się właścicielem kapliczki.

Dziś, po wcześniejszym wycięciu kilku starych drzew (ponoć zniszczonych???) i usunięciu obecnej w ogrodzie zieleni, powstał tu plac budowy nowego hotelu, który całkowicie zastąpi willę, nadal będącą własnością strony kościelnej; jej przedpole stanowią teraz będą mury. Tej nie zdążono (oczywiście) wpisać do rejestru zabytków, a budowa (dziwnym trafem?) została rozpoczęta niedługo przed uchwaleniem miejscowego PZP, gdzie w projekcie ów obszar naznaczony jest jako teren zielony. Można by więc rzec: dziki zachód w centrum Krakowa.

Została oczywiście podjęta, wspomniana powyżej, próba wywalczenia powrotu kapliczki na dawne miejsce, czym kieruje dr hab. Monika Bogdanowska, ale być może jest to walka z wiatrakami, gdzie jak na dłoni możemy mieć kolejny przykład respektowania przez stosowne władze miejskie polityki faktów dokonanych, z pominięciem obowiązującego prawa. Mnie osobiście, jako dawnemu mieszkańcowi tej części Piasku, trudno pogodzić się z tymi zmianami, które zachodzą w sąsiedztwie mojej dawnej „podstawówki” – SP nr 6 z ulicy Szujskiego 2, więc ku pamięci potomnych o tym sygnalizuję.

W tym rozdziale przypominam również dawną Barcelonę (fot. nr: 33-35), popularny gastronomiczny lokal o galicyjskich korzeniach, który kilka lat temu został pośpiesznie zburzony, a teraz straszy pusta po nim przestrzeń, na której zdążyły już zakwitnąć samosiejki, bo jak w takim miejscu budować wielką kamienicę?

W rozdziale III znów prezentuję kilkanaście panoram i widoków uchwyconych z różnych części Błoń, krakowskiej „Wielkiej Łąki”, z którą również łączy mnie ocean wspomnień.

Rozdział IV zawiera kilkanaście migawek znad Rudawy i jej najbliższej okolicy, pospołu z Wisłą rzeki mego dzieciństwa, które zostały wykonane na odcinku pomiędzy pierwszym mostem, a „ławą”, zwaną również „czerwonym mostkiem”. Niestety został właśnie zburzony ciekawy domek ogrodników z ulicy Mydlnickiej 4 (fot. nr 56), a coraz bardziej mgliste staje się wspomnienie po dawnej osadzie rolniczo-ogrodniczej z ulicy Mydlnickiej (nr: 73-77), którą z wału Rudawy przypomina tylko zarośnięta dzikim winem ruina stodoły i uschnięty już kikut wierzby (fot. nr: 57-58). Kiedyś, gdzieś do początku XX wieku, właśnie w tym miejscu, na charakterystycznym zagięciu tej ulicy, znajdował się jaz na rzece, który rozdzielał jej wody; jej główny nurt biegł po linii dzisiejszej ulicy Mydlnickiej, a dalej wzdłuż Błoń, obok Parku Jordana, by przy ulicy Wenecja połączyć się z Młynówką Królewską i dalej podążać do Wisły współczesną ulicą Retoryka oraz mniejszy, zwany Młynówką Norbertańską, po której mniej więcej korycie biegnie dzisiejsza rzeka od końca I dekady XX wieku.

Rozdział V to efekt moich spacerów po Sikorniku, moim ulubionym od lat miejscu, która dziś traci jednak swój urok i intymność za sprawą panoszących się po Słonecznej Promenadzie i wszelkich jego polnych ścieżkach rowerzystów. Doprawdy strach tu puścić „luzem” małe dziecko, czy psa, co kiedyś należało do standardu. Niestety musi się tu wydarzyć coś tragicznego, by problem ten został w jakiś cywilizowany sposób uregulowany, bo dziś rowerzyści praktycznie stoją ponad prawem.

Postępuje plantowanie i czyszczenie fragmentu południowego stoku Słonecznej Promenady, gdzie ma powstać winnica (fot. nr: 111-120). Niestety przy okazji zniknie ostatnia cicha i ustronna ścieżka spacerowa, która wiodła od strony stacji Wodociągów Krakowskich przez ogródki działkowe, a dalej przez dolinę Lisiego Jaru, w kierunku ulicy Starowolskiej. O gwałtownym zarastaniu zboczy wokół Kopca Kościuszki i zatarcie znajdujących się tam punktów widokowych pisałem już wielokrotnie. Póki co do ukazywania coraz węższych już panoram miasta wykorzystuję ostatnie prześwity w stale rozrastających się chaszczach.

Rozdział VI to efekt kolejnego spaceru po Woli Justowskiej i Lesie Wolskim, kolejnych moich ulubionych miejsc z czasów dzieciństwa i młodości, gdzie po raz kolejny zwracam uwagę na zarastanie zbocza Wesołej Polany, kiedyś w lecie popularnego miejsca niedzielnego wypoczynku, a w zimie cenionego stoku narciarskiego, dziś pogrodzonej nawet siatkami (fot. nr: 158-169).

Podobny los spotyka rozległą polaną nad ulicą Starowolską, zlokalizowaną na styku z Poniedziałkowych Dołem, gdzie jeszcze dziesięć lat temu dominowały bezkresne łąki, sady i ogródki działkowe, a dziś obszar ten szybko pochłaniają chaszczki i młodniki (fot. nr: 206-208).

Rozdział VII to zbiór migawek znad Wisły, które zostały uchwycone pomiędzy IV Mostem (im. J Piłsudskiego) w Podgórzu, a ujściem Rudawy do Wisły na wysokości klasztoru Norbertanek. Nabrzeże królowej polskich rzek stwarza wyjątkowe okazje dla każdego fotografa, nawet amatora.

Po raz kolejny przyglądam się sytuacji w Parku Dębnickim (rozdział VIII), gdzie złej sławy w Krakowie konsorcjum ECHO, znane m.in. z wykupienia i próby diametralnej przebudowy gmachu Hotelu Cracovia, któremu dziwnym trafem cofnięty został wpis do rejestru zabytków, zabudowuje jego otulinę (fot. nr: 242-245). Kolejna parkowa przestrzeń, np. po Parku Jerzmanowskich w Prokocimiu, traci swój klimat i intymność. Beton góruje w naszym mieście w konkurencji z zielenią.

Kilka migawek znad ciągle zakratowanego zbiornika na Zakrzówku, „krakowskiego fiordu”, zestawiłem w rozdziale IX.

Trwa zabudowa Ludwinowa (rozdział X), gdzie tym razem kolej przypadła na działkę z ulicy Barskiej, przylegającą do Hotelu Hilton Garden Inn. Nowy gmach zasłoni ciekawe widoki w kierunku Wawelu i Kazimierza (fot. nr: 253-254) od strony Osiedla Podwawelskiego. Na ulicy Ludwinowskiej 9 trwa jeszcze, jako swoisty symbol dawnego świata, podmiejski domek, który stanowi maleńką wysepkę pośród otaczającego go oceanu apartamentowców (fot. nr: 255-257).

I wreszcie rozdział XI to zdjęcia uchwycone na rozległej przestrzeni puchowickiego stepu, dawnego oceanu traw, dziś również zarastającego chaszczami, a przy tym gwałtownie osaczanego i ograniczanego przez współczesną zabudowę. A przecież obszar ten, szczególnie cenny pod względem przyrodniczym, powinien być skutecznie chroniony i zachowany dla przyszłych pokoleń, bo to też rezerwar powietrza dla całego Krakowa.

Tyle moich impresji na temat zbioru, w którym dodatkowe opisy znajdują się bezpośrednio pod zdjęciami. Zapraszam do jego obejrzenia oraz refleksji nad współczesnym Krakowem i jego przyszłym kształtem.

## I. Zabytkowe Śródmieście



Fot. nr 2 (2-3). Widoki z Bramy Floriańskiej. Tu w stronę Barbakanu.



Fot. nr 3. Ulica Floriańska z Kościołem Mariackim w tle.



Fot. nr 4. Wzdłuż murów floriańskich i ulicy Pijarskiej.



Fot. nr 5. „Klasztor” przy Baszcie Stolarskiej.





Fot. nr 6. Brama Floriańska spod przełączka w pałacu Czartoryskich.



Fot. nr 7. Ulica św. Jana – widok w stronę Rynku Głównego.



Fot. nr 8. Kościoły: św. Marka i Reformatów (w tle).



Fot. nr 9. Zaułek przy kościele św. Jana, ze słynnym Lochem Camelot w tle.



Fot. nr 10. Wlot ulicy Floriańskiej do Rynku Głównego. W tle Kościół Mariacki.



Fot. nr 11. Ulica Floriańska z Bramą Floriańską w tle – widok z Rynku Głównego.



Fot. nr 12. Sukiennice – widok z ulicy Floriańskiej.



Fot. nr 13. Plac Mariacki. W tle Kościół św. Barbary.



Fot. nr 14. Prałatówka Kościoła Mariackiego – widok z Placu Mariackiego.



Fot. nr 15. Kościół Mariacki – widok od strony Małego Rynku.



Fot. nr 16. Mały Rynek – widok z przejścia na Plac Mariacki.



Fot. nr 17. Kolegium Jezuickie przy Małym Rynku.



Fot. nr 18. Kościół Mariacki i Sukiennice – widok z wylotu ulicy Sławkowskiej.



Fot. nr 19. Wieże Kościoła Mariackiego ponad „syndyktówką” Sukiennic.



Fot. nr 20. Współczesna witryna zakładu zegarmistrzowskiego Płonki.



Fot. nr 21. Wspomnienie kawiarni Zaliplancki przy ulicy Szewskiej 26.



## II. Piasek



Fot. nr 22. Ulica Czysza – widok od strony Alei Mickiewicza.



Fot. nr 23. Pierzeja ulicy Czystej o nieparzystych numerach.



Fot. nr 24. Zeszpecona nadbudówką kamienica z ulicy Czyszej 8.



Fot. nr 25. Nieciekawie nadbudowana kamienica z ulicy Czyszej 11.



Fot. nr 26. Wspomnienie parterowego domku malarza Witolda Rzegocińskiego z ulicy Krupniczej 24 (na ścianie bocznej Domu Literatów widoczny narys dachu).



Fot. nr 27 (27-28). Przygotowany do zabudowy dawny ogród przed budynkiem Caritasu z ulicy Szujskiego 4, jeszcze z figurą Matki Boskiej autorstwa Franciszka Wyspiańskiego, która została bezceremonialnie usunięta z pominięciem wielu procedur.



Fot. nr 28.



Fot. nr 29. Fragment ulicy Krupniczej (nr 6) nadal z cukiernią Michałka.



Fot. nr 30 (30-31). Wzdłuż ulicy Karmelickiej.



Fot. nr 31.



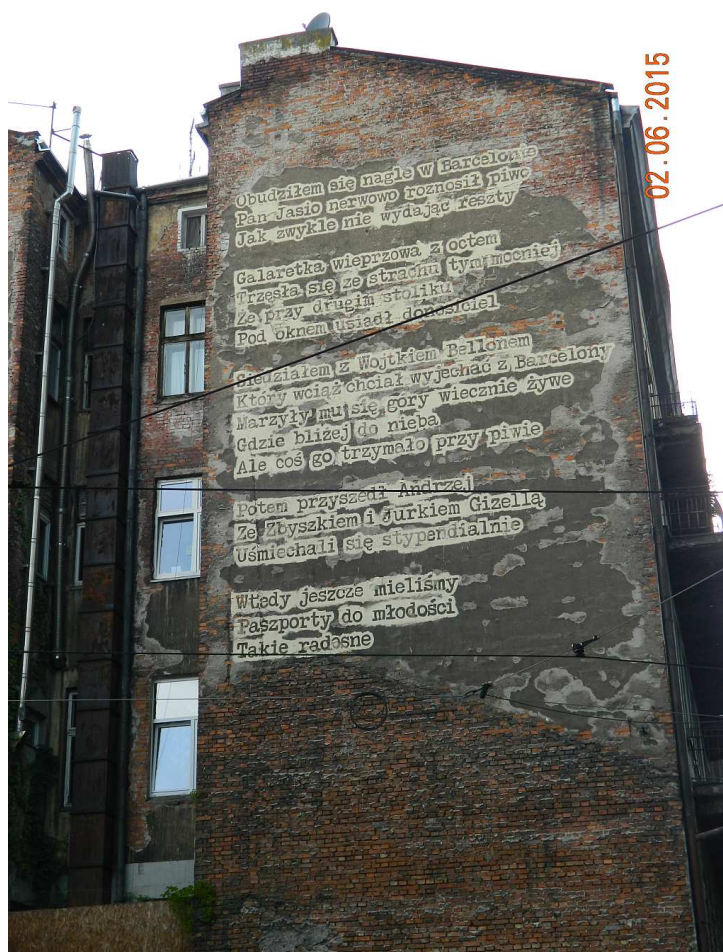
Fot. nr 32. Wzdłuż ulicy Podwale.



Fot. nr 33 (33-35). Wspomnienie „Barcelony”. Pozostał po niej narys ściany bocznej.



Fot. nr 34.



Fot. nr 35. Literackie wspomnienie Barcelony na bocznej ścianie przylegającej do niej kiedyś kamienicy z ulicy Straszewskiego.

### III. Półwsie Zwierzynieckie (Błonia)



Fot. nr 36 (36-44). Panoramy z „połowy” Błoi w stronę Wawelu i Śródmieścia (z lewej).  
Na pierwszym planie dawny Hotel Cracovia, dziś (póki co) baner reklamowy firmy deweloperskiej Echo.



Fot. nr 37.





Fot. nr 38.



Fot. nr 39.



Fot. nr 40. Pośrodku dawny Hotel Cracovia, współczesny baner reklamowy.



Fot. nr 41.



Fot. nr 42.



Fot. nr 43.



Fot. nr 44.



Fot. nr 45 (45-46). W stronę Sikornika i Sowińca (w tle z prawej). Widoki z wysokości wylotu ulicy Oleandry.



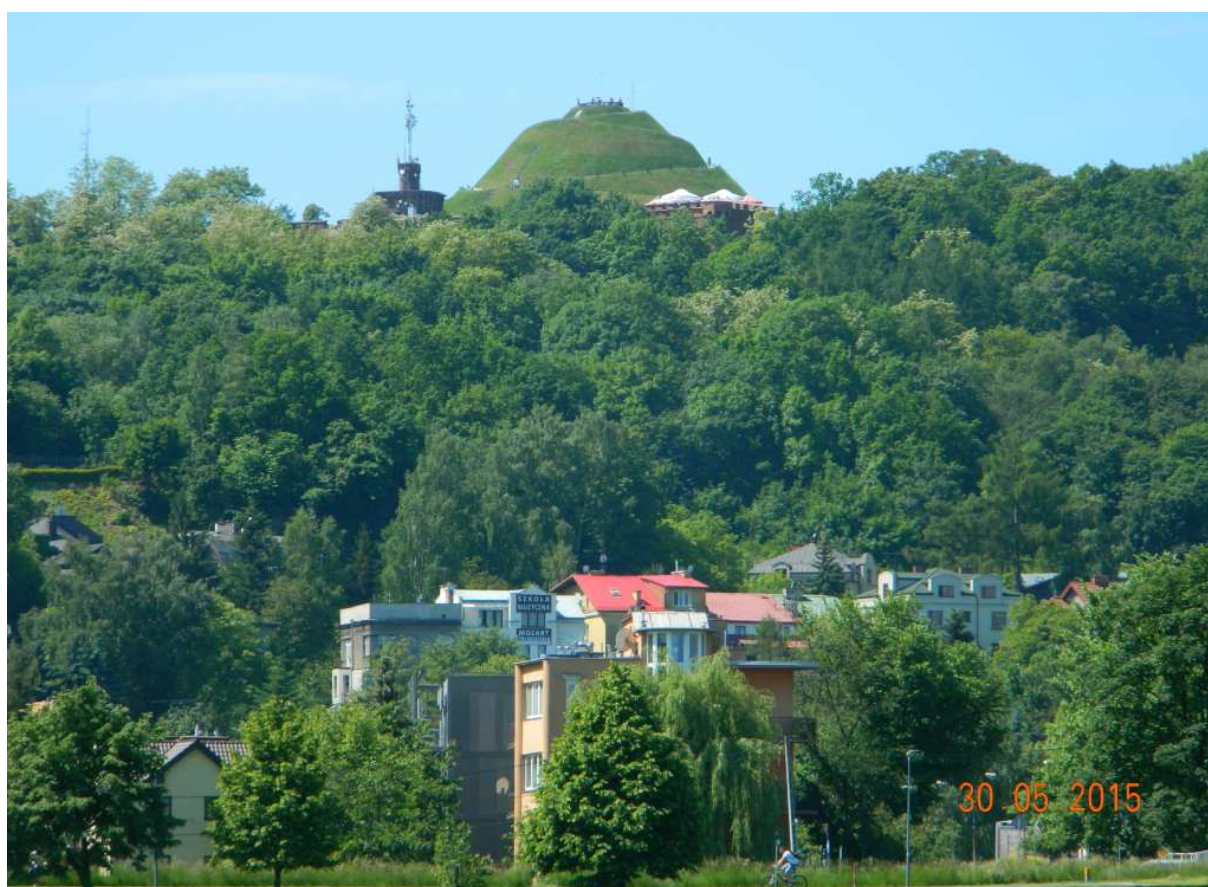
Fot. nr 46.



Fot. nr 47 (47-49). Kopiec Kościuszki i ledwo już widoczny fort nr 2 Kościuszko.  
Ujęcia z okolic stadionu Juventii.



Fot. nr 48.



Fot. nr 49.



Fot. nr 50. Deptak na wysokości Parku Jordana.



Fot. nr 51. W stronę dawnego, miejskiego kompleksu sportowo-rekreacyjnego, po II wojnie światowej basenów Cracovii i stadionu lekkoatletycznego tego klubu (obecnie teren ten w posiadaniu Wisły), który uległ zniszczeniu na naszych oczach, w czasach III RP.

#### IV. Wzdłuż Rudawy



Fot. nr 52. Kopiec Kościuszki i całkowicie zarośnięte przedpole fortu nr 2 – widok z wysokości ulicy Kasztelańskiej.



Fot. nr 53. Pozostałość po nadbrzeżnych wierzbach.





Fot. nr 54. Fragment Rudawy pomiędzy drugim i pierwszym mostem – widok w stronę ulicy Kościuszki.



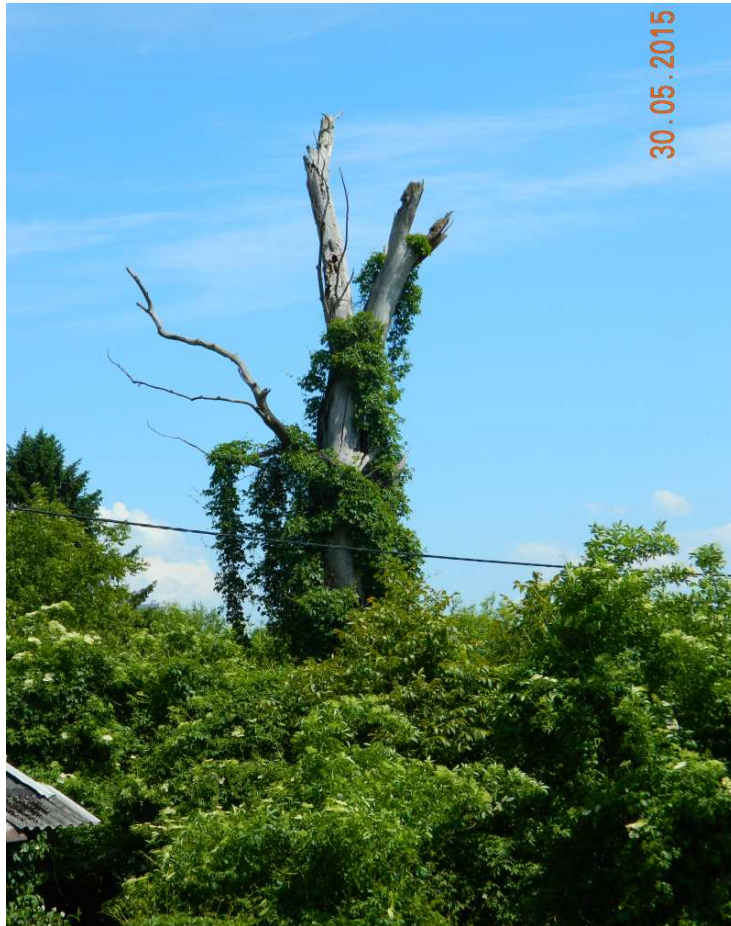
Fot. nr 55. Trzeci most w ciągu Alei Focha.



Fot. nr 56. Splantowany teren po podmiejskim domu z ulicy Mydlnickiej 4.



Fot. nr 57 (57-58). Szczelnie okryta zielenią dawna osada rolnicza przy ulicy Mydlnickiej (nr: 73-77), która powstała w sąsiedztwie dawnego jazu – ujęcie z wału Rudawy



Fot. nr 58. Uschnięta wierzba, która przypomina nam (jeszcze) o dawnym korycie rzeki.



Fot. nr 59. Jedna z ostatnich, niezabudowanych łąk nadrzecznych – ujęcie z wału Rudawy; w tle ulica Armii Krajowej.



Fot. nr 60 (60-61). Współczesne oblicze rzeki. Tu pozostałości dawnej, kamiennej tamy, jednej z wielu, jakie powstawały w przeszłości na rzece, by ułatwić w niej pływanie.



Fot. nr 61. Widok z dawnej, kiedyś drewnianej, „ławy” (na wysokości ulicy Korbutowej).

**V. Zwierzyniec (Sikornik)**

Fot. nr 62 (62-89). Panoramy Krakowa, zwykle mgliste o tej porze roku – ujęcia spod Kopca Kościuszki, ze styku ulicy Malczewskiego i Alei Waszyngtona.  
Fot. nr: 62-66 – Wzgórze Wawelskie, a w tle resztki krakowskiego przemysłu.



Fot. nr 63.



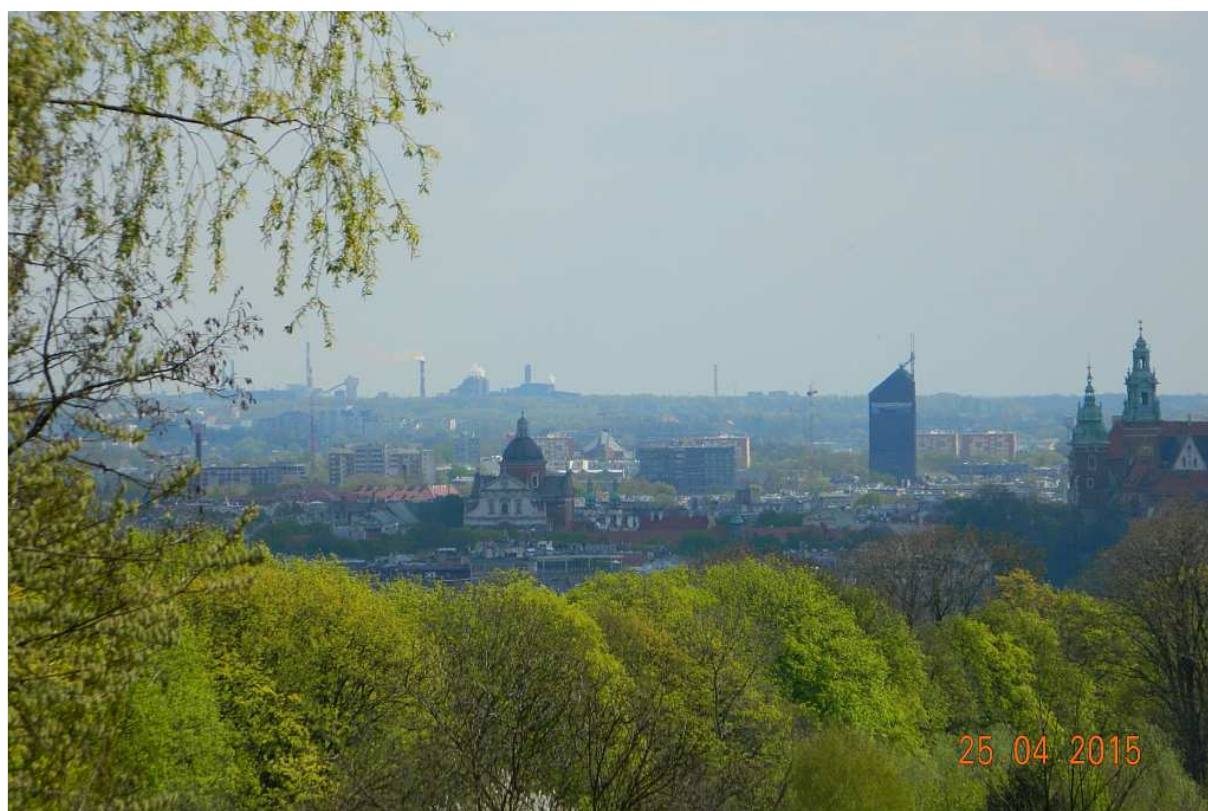
Fot. nr 64.



Fot. nr 65.



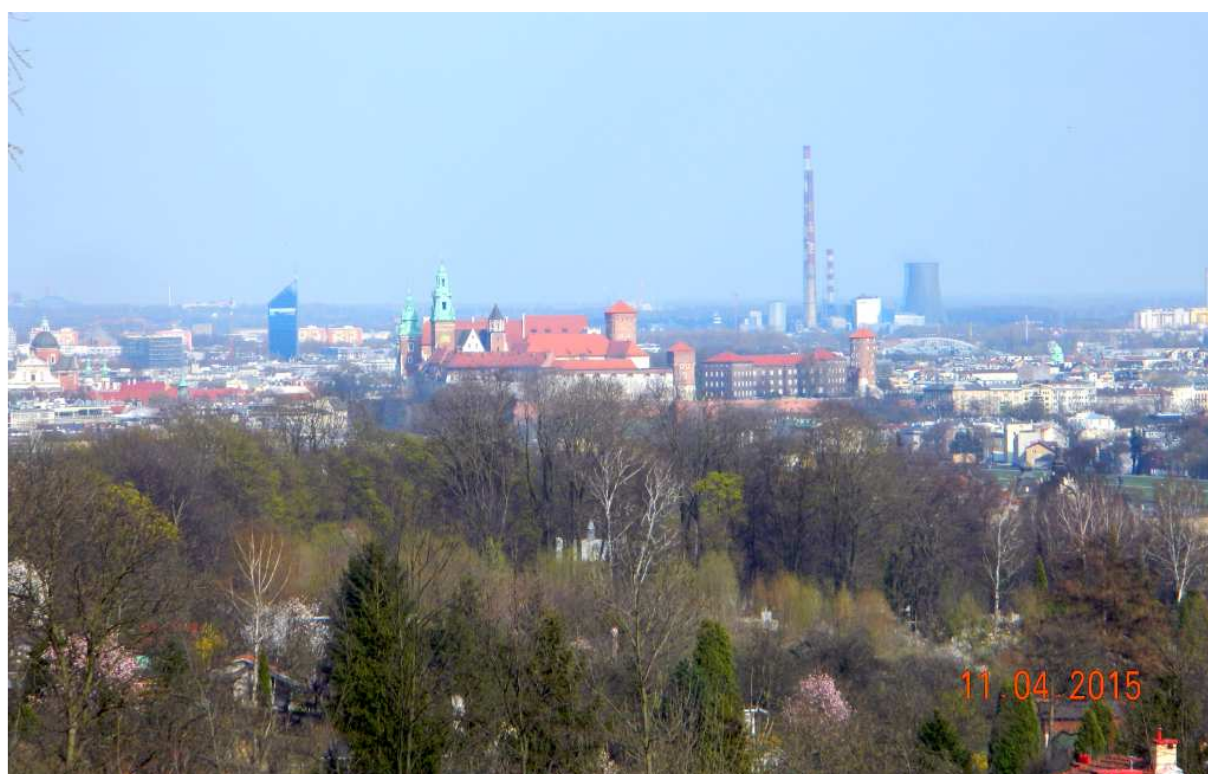
Fot. nr 66.



Fot. nr 67. Okół, a w tle dawna HiL, dziś własność Arcelor Mittal.



Fot. nr 68 (68-77). Wzgórze Wawelskie i jego otoczenie w różnych fazach wiosny.



Fot. nr 69.





Fot. nr 70.



Fot. nr 71.



Fot. nr 72.



Fot. nr 73.



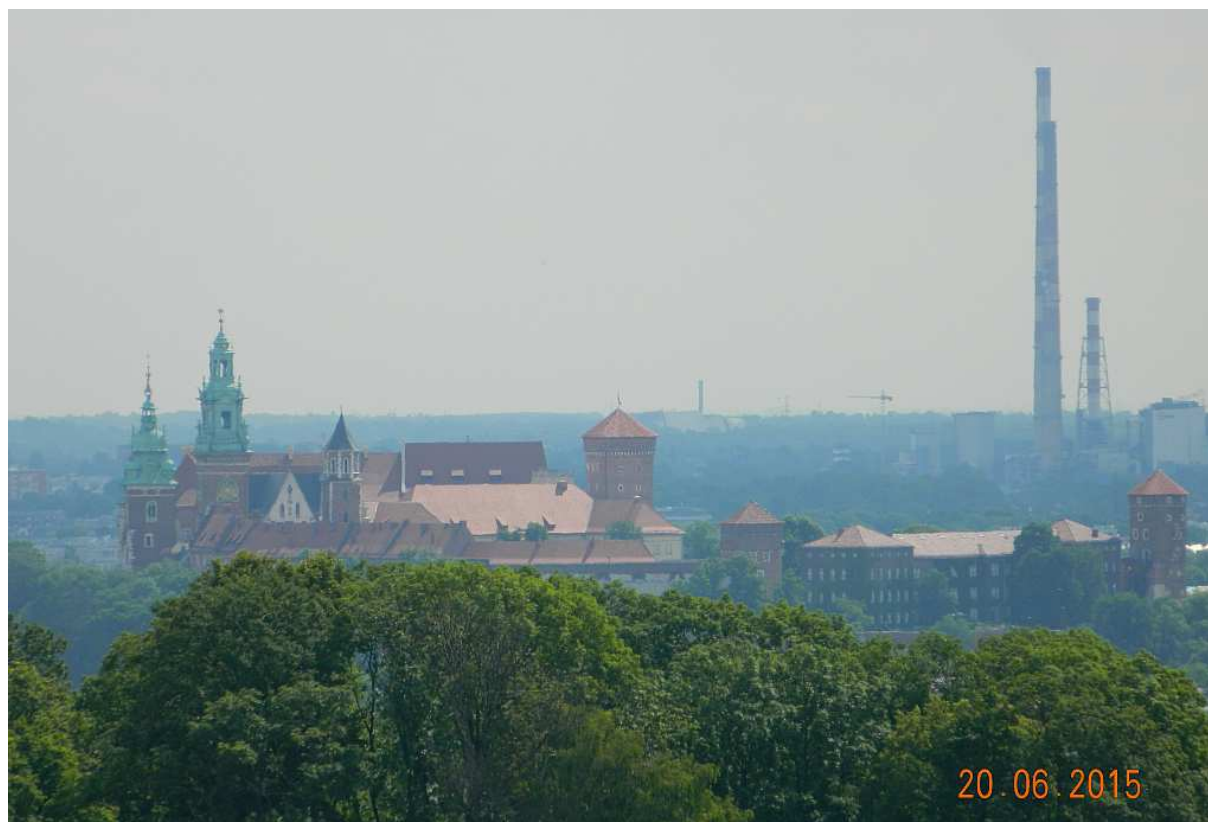
Fot. nr 74.



Fot. nr 75.



Fot. nr 76.



Fot. nr 77.



Fot. nr 78 (78-87). W stronę krakowskiego Kazimierza.



Fot. nr 79.



Fot. nr 80.



Fot. nr 81.



Fot. nr 82.



Fot. nr 82.



Fot. nr 83.



Fot. nr 84.





Fot. nr 85.



Fot. nr 87.



Fot. nr 88 (88-89). Kazimierz i Podgórze (z prawej)



Fot. nr 89.



Fot. nr 90 (90-92). W stronę zamglonego Beskidu Wyspowego –  
ujęcia znad stacji Wodociągów Krakowskich



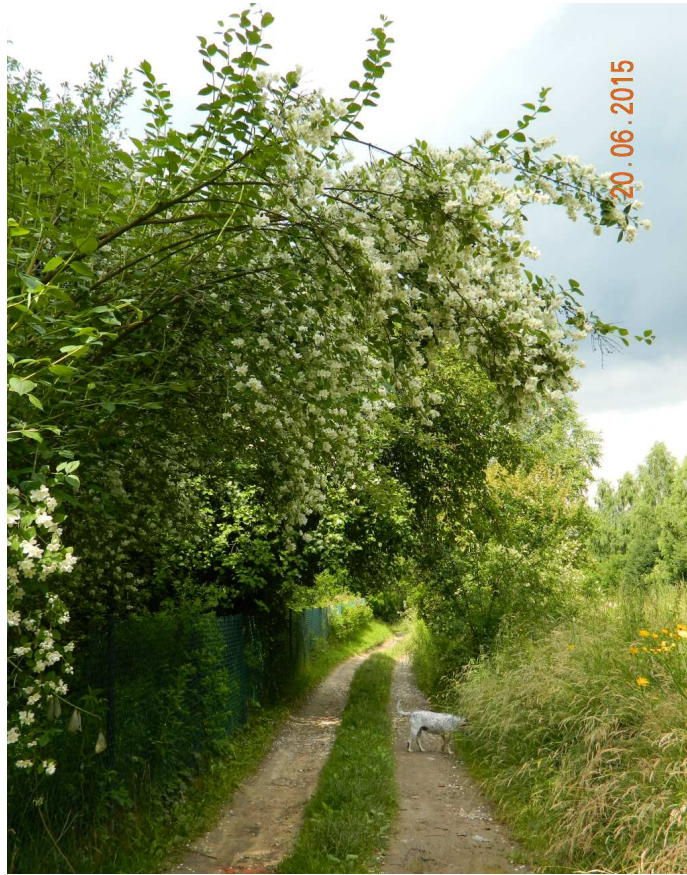
Fot. nr 91.



Fot. nr 92.



Fot. nr 93 (93-96). Południowy skrawek Sikornika w sąsiedztwie Lisiego Jaru.



Fot. nr 94.



Fot. nr 95.



Fot. nr 96.



Fot. nr 97 (97-99). Przegorzały i Bielany (w tle) znad ogródków działkowych w Lisim Jarze.



Fot. nr 98.



Fot. nr 99.



Fot. nr 100. Ogródki działkowe w Lisie Jarze, cudowna, ale ciągle kurcząca się, kolorowa na wiosnę enklawa zieleni.



Fot. nr 101 (101-103). Widoki znad ogródków działkowych w Lisim Jarze w stronę południowego stoku Słonecznej Promenady.





Fot. nr 102.



Fot. nr 103.



Fot. nr 104 (104-108). Dolinka pośrodku ogródków w Lisim Jarze.



Fot. nr 105.



Fot. nr 106.



Fot. nr 107.



Fot. nr 108.



Fot. nr 109 (109-126). Południowe zbocze Słonecznej Promenady.



Fot. nr 110.



Fot. nr 111 (111-120) Splantowany fragment zbocza pod planowaną w tym miejscu winnicę. Fot. nr: 111-115 – widoki w stronę Kopca Kościuszki.



Fot. nr 112.



Fot. nr 113.



Fot. nr 114.



Fot. nr 115.



Fot. nr 116 (116-119). Widoki w stronę Lasu Wolskiego.



Fot. nr 117.





Fot. nr 118.



Fot. nr 119.



Fot. nr 120. W stronę pagórów Tynieckich.



Fot. nr 121. Las Wolski ponad ulicami: Starowolską i Leśną.



Fot. nr 122 (122-124). Las Wolski na wysokości wzgórza Pustelnik.



Fot. nr 123.



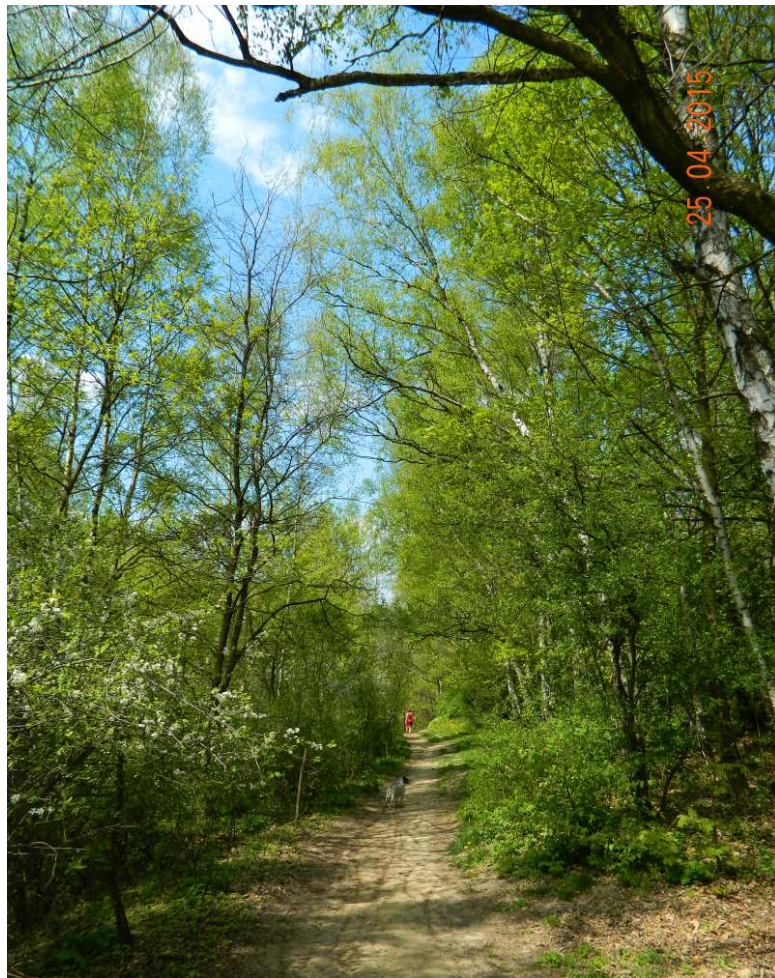
Fot. nr 124.



Fot. nr 125 (125-127). Cypel na końcu Słonecznej Promenady – tu ponad splantowanym zboczem Sikornika.



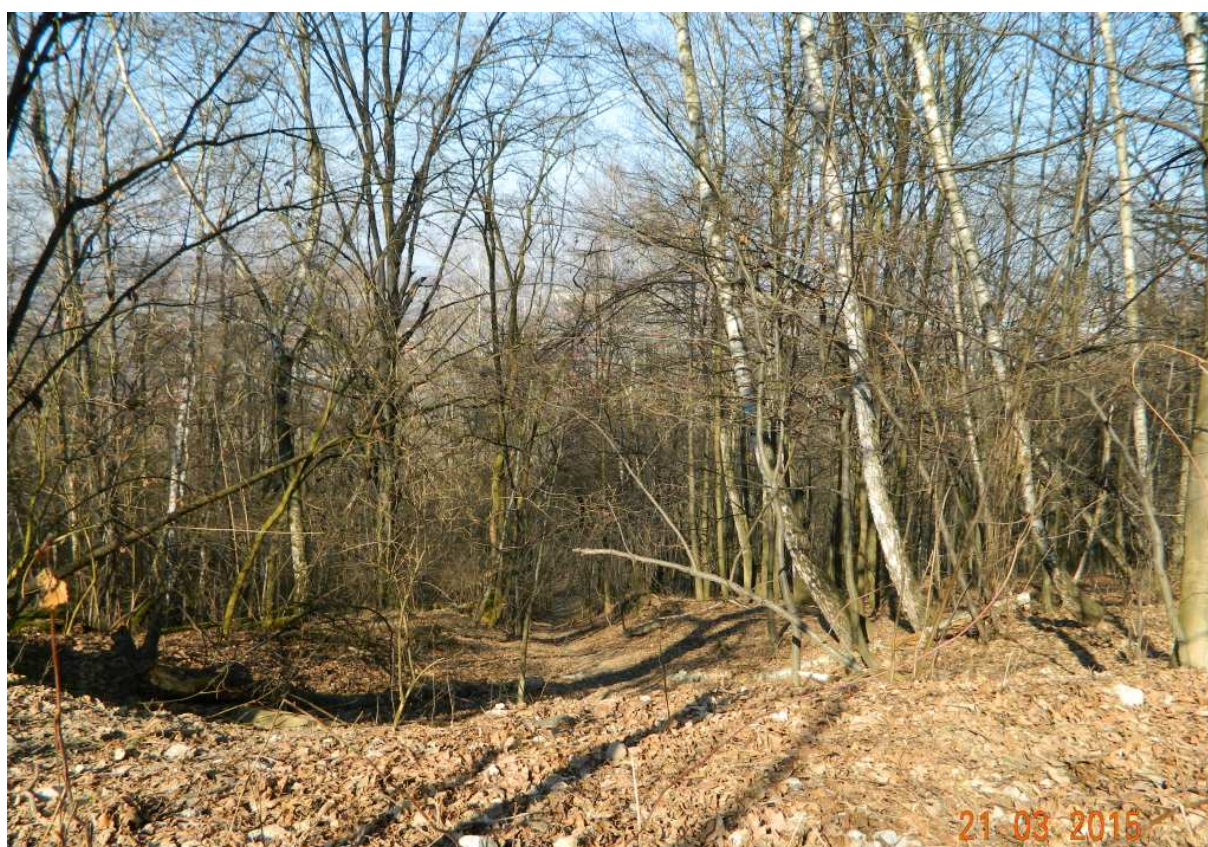
Fot. nr 126.



Fot. nr 127. Całkowicie zarośnięta dawna platforma widokowa.



Fot. nr 128. W stronę Przegorzała, Bielana i Kostrza – próba przebicia się przez chaszczę w końcowym odcinku Słonecznej Promenady.



Fot. nr 129. Zarośnięte zbocze dawnego stoku slalomowego i skoczni, użytkowanych jeszcze na początku lat 70-tych, w końcowym fragmencie północnego stoku Sikornika.



Fot. nr 130 (130-147). Widoki z południowego zbocza garbu Sikornika, z sąsiedztwa zarośniętej Słonecznej Promenady. Tu ujęcie w stronę lasu Wolskiego.



Fot. nr 131 (131-134). W stronę Pagórów Tynieckich i Skawiny ponad Górką Kostrzewską.



Fot. nr 132.



Fot. nr 133.





Fot. nr 134.



Fot. nr 135. Próba uchwycenia Babiej Góry (w tle) ponad Pagórami Tynieckimi..



Fot. nr 136 (136-137). Widoki w stronę Pychowic i Górki Pychowickiej.



Fot. nr 137.



Fot. nr 138. W stronę Beskidu Wyspowego. Tu z lewej garb Kostrzy, pośrodku czubek Mogielicy.



Fot. nr 139.



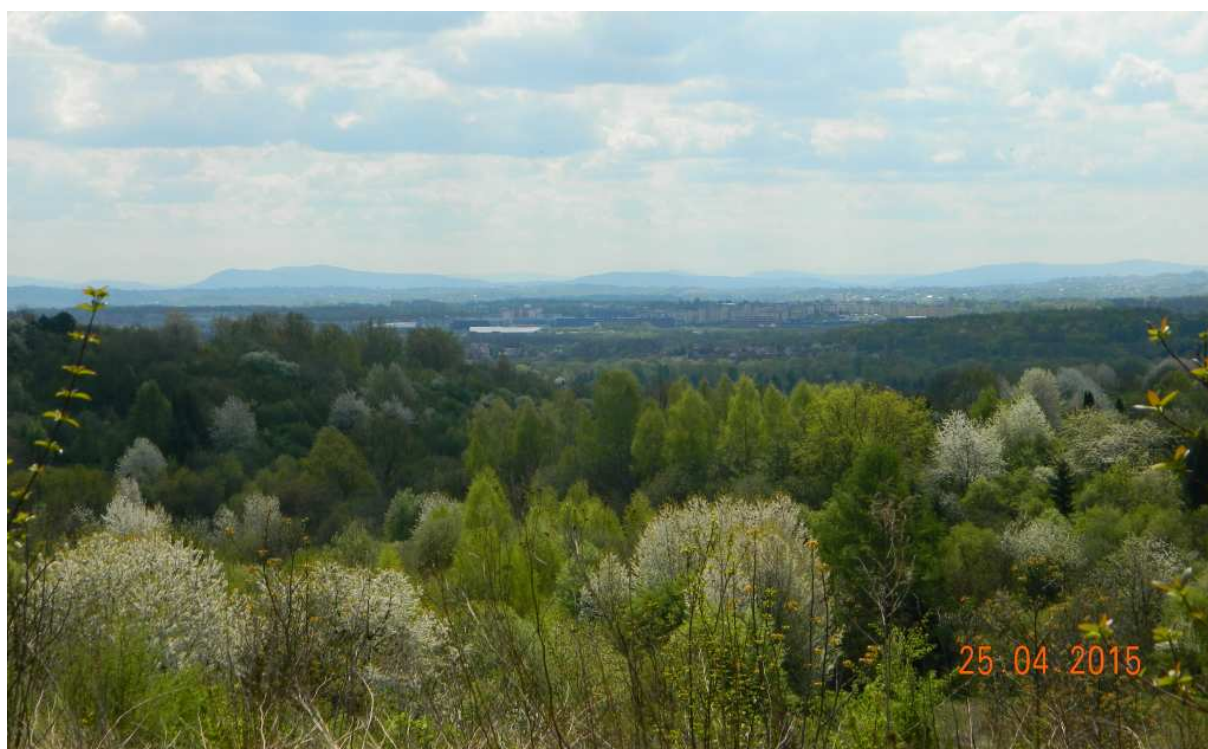
Fot. nr 140 (140-143). W stronę Lisiego Jaru i ogródków działkowych



Fot. nr 141.



Fot. nr 142.



Fot. nr 143.



Fot. nr 144 (144-145). Majestatyczna Kostrza ponad Pychowicami i Kobierzynem.



Fot. nr 145.



Fot. nr 146. W stronę nowego centrum religijnego Krakowa; z lewej wieża Sanktuarium BM w Łagiewnikach, z prawej wieża kościoła Jana Pawła II w Borku Fałęckim.



Fot. nr 147.



Fot. nr 148 (148-150). Niemal dziewiczy las we fragmencie doliny Lisiego Jaru.



Fot. nr 149.





Fot. nr 150.



Fot. nr 151. Kurczy się obszar ogródków działkowych przylegających do dolinki Lisiego Jaru na rzecz chaszczy.

**VI. Wola Justowska i Las Wolski**

Fot. nr 152 (152-153). „Villa Providentia” (tu na drugim planie) z ulicy Modrzewiowej 20, siedziba Zgromadzenia Córek Bożej Miłości – widoki z ulicy Modrzewiowej.



Fot. nr 153.



Fot. nr 154 (154-155). Zabudowany już fragment Wesołej Polany na styku ulicy Panieńskich Skał i Alei Kasztanowej



Fot. nr 155.



Fot. nr 156 (156-157). Formalnie to teren skansenu etnograficznego, ale faktycznie administruje tu dziś miejscowa parafia. To nadal dla władz węzeł gordyjski.



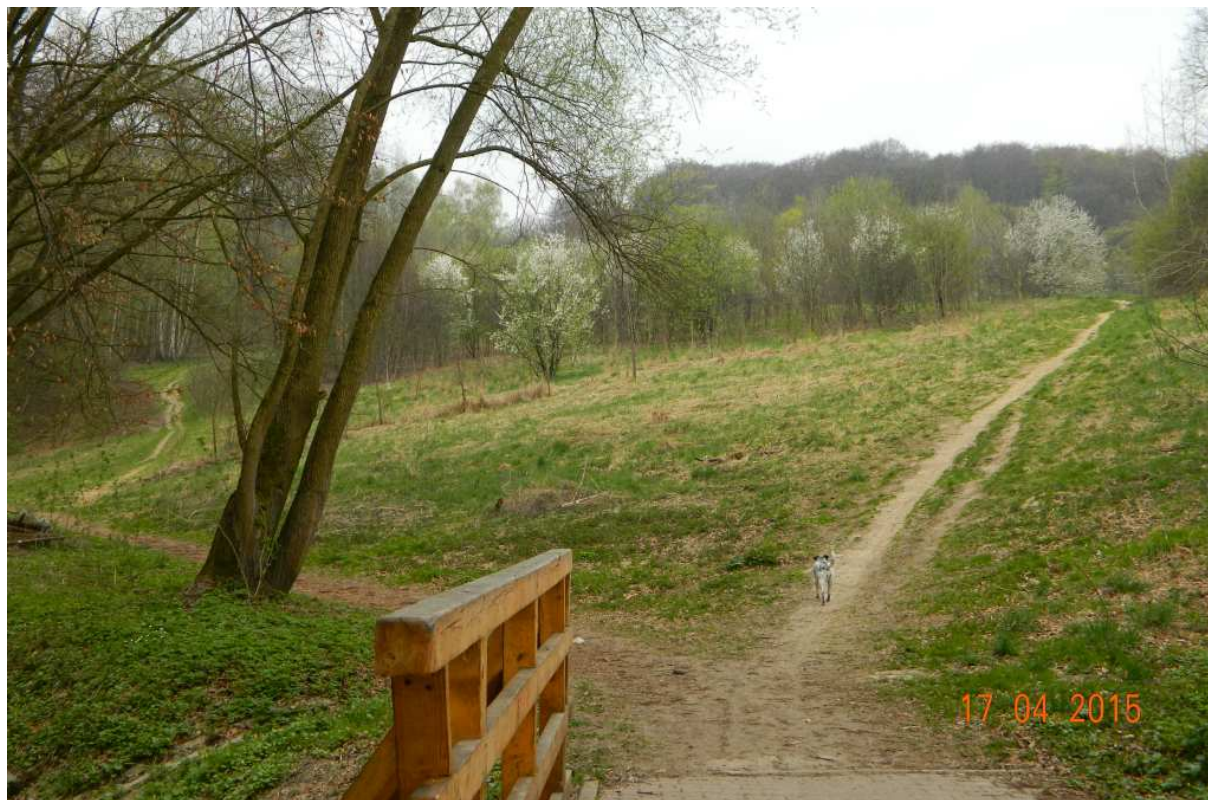
Fot. nr 157. Plebania w budynku zabytkowej karczmy z Pasieki koło Czernichowa.



Fot. nr 158 (158-166). Zarastający stok Wesołej Polany, na dodatek pogrodzony przez właścicieli. Kiedyś wiodła tędy zimą popularna trasa zjazdowa.



Fot. nr 159.



Fot. nr 160.



Fot. nr 161.



Fot. nr 162 (162-166). Widoki ze szczytu Polany, której rekreacyjny kiedyś stok zarasta w szybkim tempie.



Fot. nr 163.



Fot. nr 164.



Fot. nr 165.





Fot. nr 166. W stronę ulicy Zielony Dół.



Fot. nr 167 (167-169). Odgradzony i zarastający „kanion” w sąsiedztwie szczytu Polany, kiedyś ulubione miejsce do niedzielnych pikników.



Fot. nr 168.



Fot. nr 169 (170-174). Wąwóz Panieńskie Skały, już bez kapliczki na skale masywu.



Fot. nr 170.



Fot. nr 171. Skromny krzyżyk w miejscu kapliczki.



Fot. nr 172.



Fot. nr 173 (173-174). Wzdłuż Wąwozu w stronę Sowińca.



Fot. nr 174.



Fot. nr 175. Krzyż u wylotu Wąwozu.



Fot. nr 176 (176-177). Wiosenna sceneria wokół Sowińca. Tu dywan z zawilców.



Fot. nr 177. Kilim ze śledzienic.



Fot. nr 178 (178-179). Dawna droga dojazdowa (forteczna) do baterii FB-38, która kiedyś funkcjonowała w miejscu Kopca Piłsudskiego.



Fot. nr 179.



Fot. nr 180 (180-185). Kopiec Piłsudskiego i jego otoczenie.



Fot. nr 181.





Fot. nr 182.



Fot. nr 183.



Fot. nr 184.



Fot. nr 185.



Fot. nr 186 (186-193). Mgliste panoramy ze szczytu Kopca Piłsudskiego.  
Tu Wieże kościoła Kamedułów na Bielana.



Fot. nr 187. Plac zabaw na przedpolu Kopca.



Fot. nr 188. W stronę Kryspinowa.



Fot. nr 189. Stawy rybne w Mydlnikach.



Fot. nr 190. W stronę Mydlnik i Bronowic.



Fot. nr 191. W stronę Kopca Kościuszki Śródmieścia Krakowa



Fot. nr 192. Ledwo widoczny Wawel.



Fot. nr 193. Kopiec Kościuszki.



Fot. nr 194. Schody, które kiedyś wiodły do Baby Jagi, popularnej kawiarenki przy ulicy Leśnej.



Fot. nr 195 (195-197). Końcowy etap rozbudowy parkingu na styku ulic: Leśnej i Kukułczej.



Fot. nr 196.



Fot. nr 197.





Fot. nr 198 (198-201). Widoki ze wzniesienia nad ulicą Kukułczą.  
Tu w stronę cypla na końcu Sikornika.



Fot. nr 199. Garb Sikornika i ledwo widoczne Śródmieście.



Fot. nr 200. W stronę dawnego Okołu.



Fot. nr 201 (201-202). Osiedle Widok i Bronowice Małe.



Fot. nr 202.



Fot. nr 203. Dawna leśniczówka przy ulicy Kukułczej.



Fot. nr 204. Widok spod leśniczówki w stronę: Bronowic, Czarnej Wsi i Piasku.



Fot. nr 205. Wzniesienie na końcu Słonecznej Promenady –  
widok znad ulicy Starowolskiej.



Fot. nr 206 (206-208). Zarastająca polana i sady nad ulicą Starowolską, w sąsiedztwie Poniedziałkowego Dołu



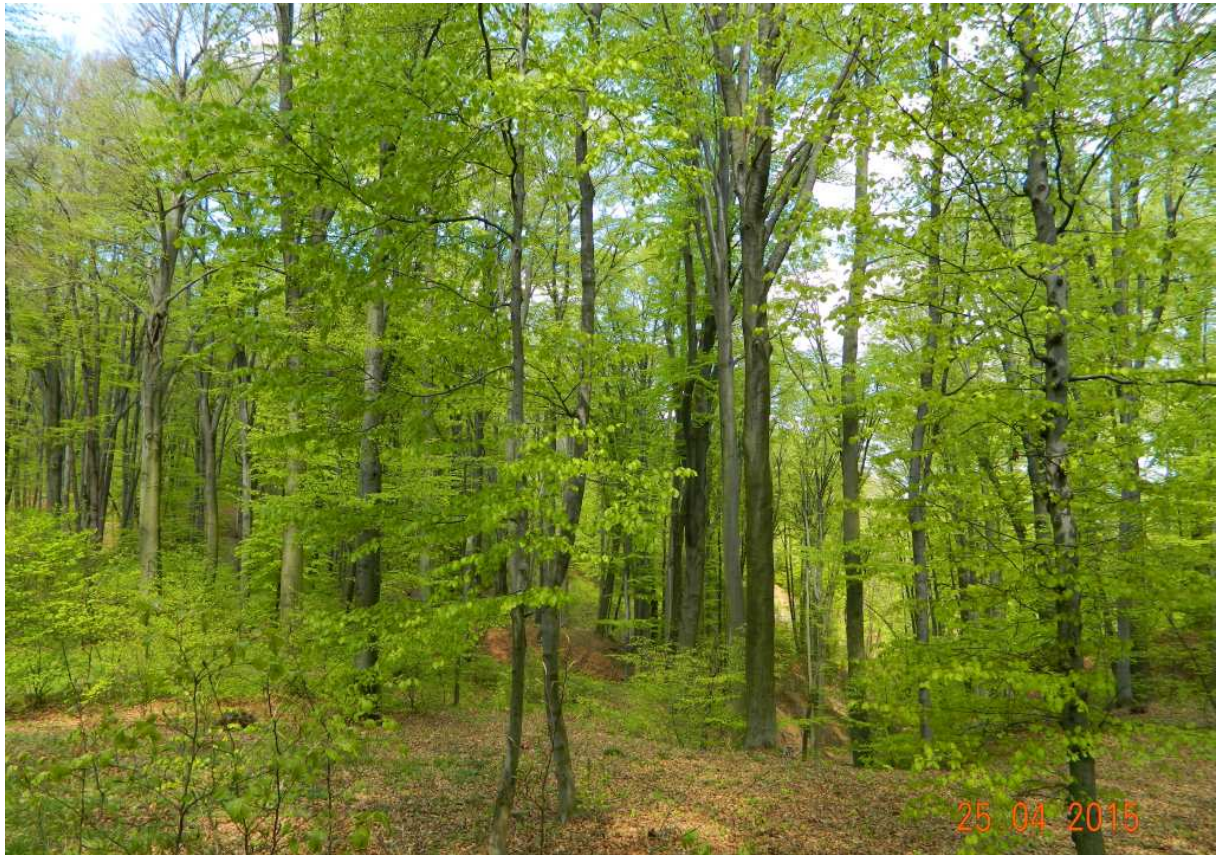
Fot. nr 207. A jeszcze niedawno można było stąd zobaczyć klarowną panoramę Osiedla Widok.



Fot. nr 208. Na skraju Poniedziałkowego Dołu.



Fot. nr 209 (209-212). Uroki Lasu Wolskiego przy Poniedziałkowym Dole.



Fot. nr 210.



Fot. nr 211. Sarnia łazienka.

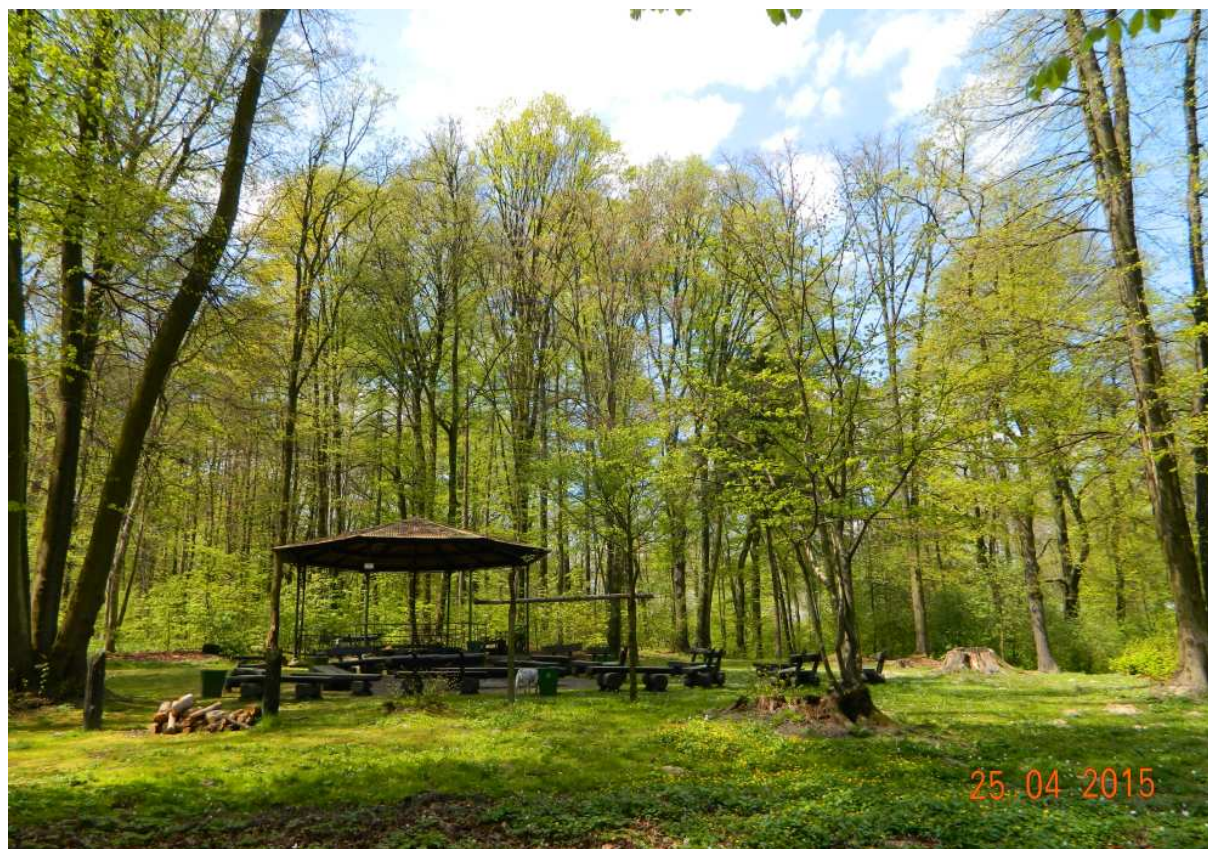


Fot. nr 212. Jak w mateczniku.



Fot. nr 213 (213-215). Migawki z Polany Wobra.





Fot. nr 214.



Fot. nr 215.

## VII. Wzdłuż Wisły



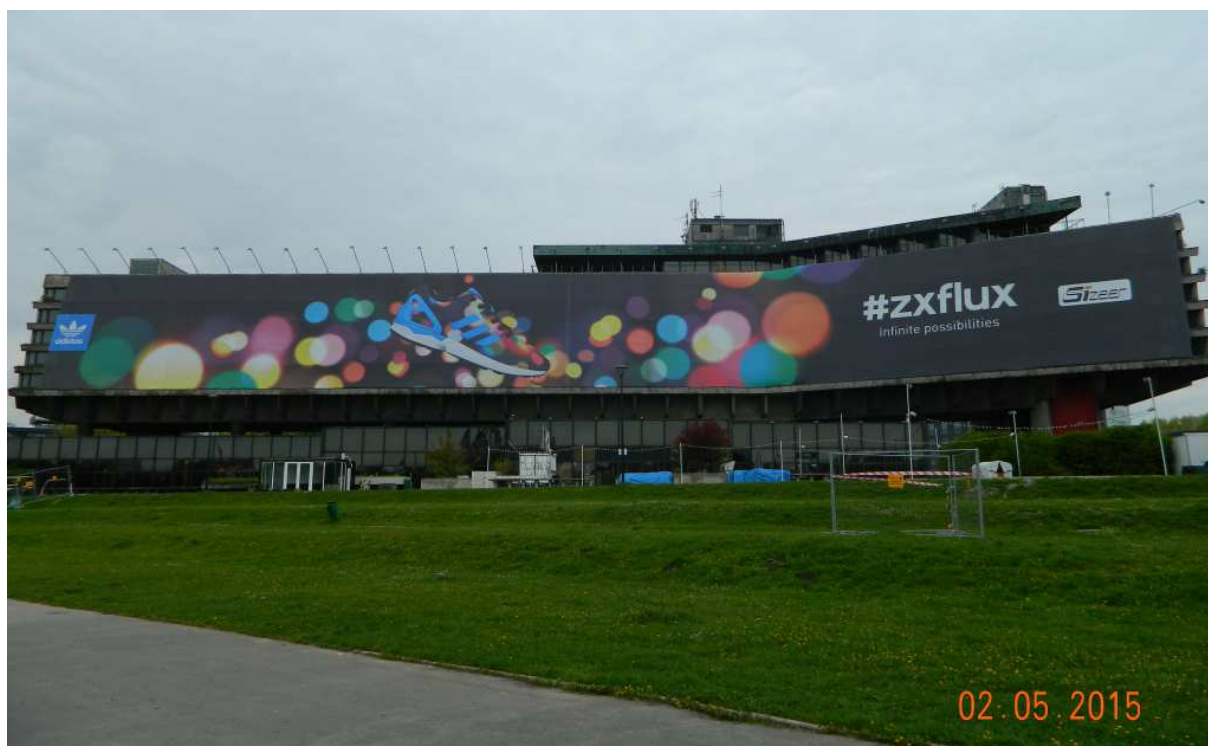
Fot. nr 216. Widok spod dawnego Hotelu Forum w stronę Podgórza.



Fot. nr 217 (217-218). W stronę Podgórza i Krzemionek Podgórskich.  
Z prawej dawny Hotel Forum.



Fot. nr 218. Bulwar wiślany w sąsiedztwie Mostu Grunwaldzkiego.



Fot. nr 219. Dawny Hotel Forum, dziś głównie baner reklamowy.



Fot. nr 220 (220-221). Widoki w stronę Centrum Kongresowego.



Fot. nr 221.



Fot. nr 222. Bulwar wiślany od Skałki po Wawel.



Fot. nr 223 (223-225). Zespół klasztorny Paulinów na Skałce.



Fot. nr 224.



Fot. nr 225.



Fot. nr 226. Panorama Wawelu zdominowana przez balon wycieczkowy.



Fot. nr 227. Centrum Sztuki Japońskiej Manghha.



Fot. nr 228 (228-230). Wzgórze Wawelskie – ujęcia z dębnickiego brzegu Wisły.



Fot. nr 229.





Fot. nr 230.



Fot. nr 231. DH Jubilat, który może dotrwać do jubileuszu pięćdziesięciu lat.



Fot. nr 232 (232-233). W stronę Śródmieścia Krakowa i Wawelu –  
widoki z okolic pałacu Lasockich.



Fot. nr 233.



Fot. nr 234 (234-236). Krakowska klasyka – zespół klasztorny Norbertanek, z Sikornikiem i Kopcem Kościuszki w tle.



Fot. nr 235.



Fot. nr 236.



Fot. nr 237. Pałac Lasockich – widok z okolic ujścia Rudawy do Wisły.

## VIII. Dębniki



Fot. nr 238 (238-241). Pałac Lasockich; fot. nr: 238-240 - widoki od strony Wisły.



Fot. nr 239.



Fot. nr 240.



Fot. nr 241. Widok z Parku Dębnickiego.



Fot. nr 242 (242-245). Trwa zabudowa, przez kielecką firmę deweloperską Echo, otuliny Parku Dębnickiego. To kolejny przykład, choćby za Parkiem Jerzmanowskich, niszczenia terenów wypoczynkowych na terenie Krakowa.



Fot. nr 243.



Fot. nr 244.



Fot. nr 245.



## IX. Zakrzówek



Fot. nr 246 (246-249). Kilka ujęć „krakowskiego fiordu” od strony ulicy Norymberskiej.



Fot. nr 247.



Fot. nr 248.



Fot. nr 249.



Fot. nr 250 (250-251). Próba uchwycenia Wzgórza Wawelskiego ponad zbiornikiem na Zakrzówku.



Fot. nr 251.

**X. Ludwinów**

Fot. nr 252. Nabrzeże Wisły na wysokości Ludwinowa.



Fot. nr 253 (253-254). Trwa zabudowa działki przy hotelu Hilton Garden Inn – widoki z ulicy Barskiej; Na mapie Krakowa znika kolejny punkt widokowy w kierunku Wawelu.



Fot. nr 254. W stronę Kazimierza. Niedługo ten widok, z trzema zabytkowymi kościołami: Paulinów na Skałce, św. Katarzyny i Bożego Ciała, będziemy już tylko wspominać.



Fot. nr 255 (255-257). Ulica Ludwinowska i ostatni relikw dawnego Ludwinowa (spod nr 9) zdominowany przez współczesne apartamentowce.



Fot. nr 256.



Fot. nr 257.

## XI. Pychowice



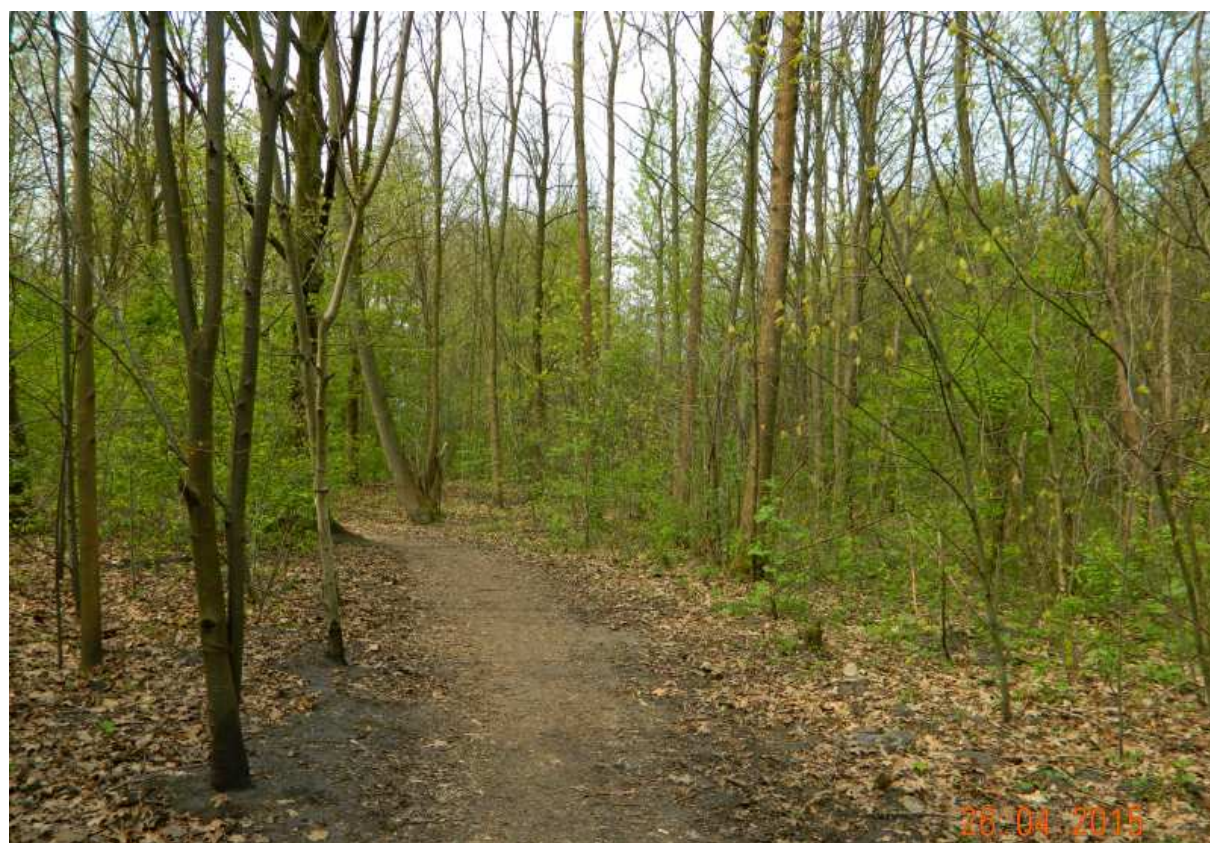
Fot. nr 258 (258-260). Kilka ujęć ciągle niezabudowanego terenu pomiędzy Kampusem UJ, a pychowickim oceanem traw.



Fot. nr 259.



Fot. nr 260.



Fot. nr 261. Współczesny zagajnik na przedpolu pychowickiego stepu od strony Kampusu UJ.





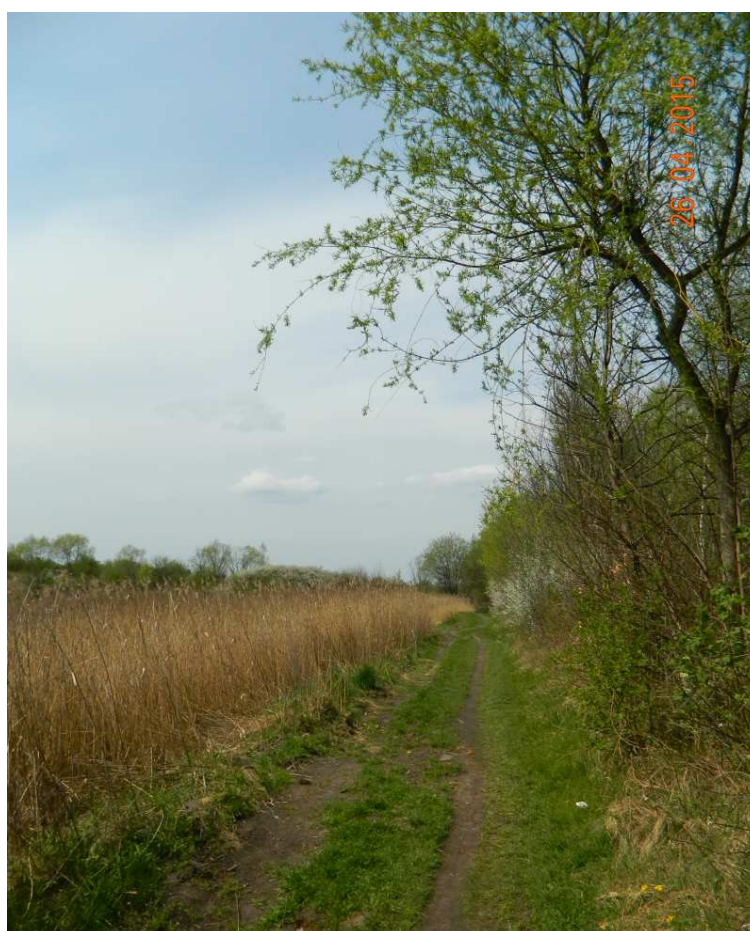
Fot. nr 262 (262-264). Widoki na pychowicki step w stronę Górki Pychowickiej (z lewej) i Lasu Wolskiego (w tle) – ujęcia od strony Kampusu UJ.



Fot. nr 263.



Fot. nr 264.



Fot. nr 265 (265-266). Polny fragment ulicy Gronostajowej.



Fot. nr 266.



Fot. nr 267 (267-268). Nowa zabudowa instytucji innowacyjno-wdrożeniowych z pogranicza: Kobierzyna, Pychowic i Skotnik, wzdłuż ulic: Chmieleniec, Czerwone Maki i Podole – widoki od strony pychowickiego stepu.



Fot. nr 268.



Fot. nr 269 (269-271). Widoki z końcowego odcinka polnego fragmentu ulicy Gronostajowej; tu widok w stronę wydłużonego garbu na przedpolu Osiedla Pychowice.



Fot. nr 270. W stronę Górki Pychowickiej.



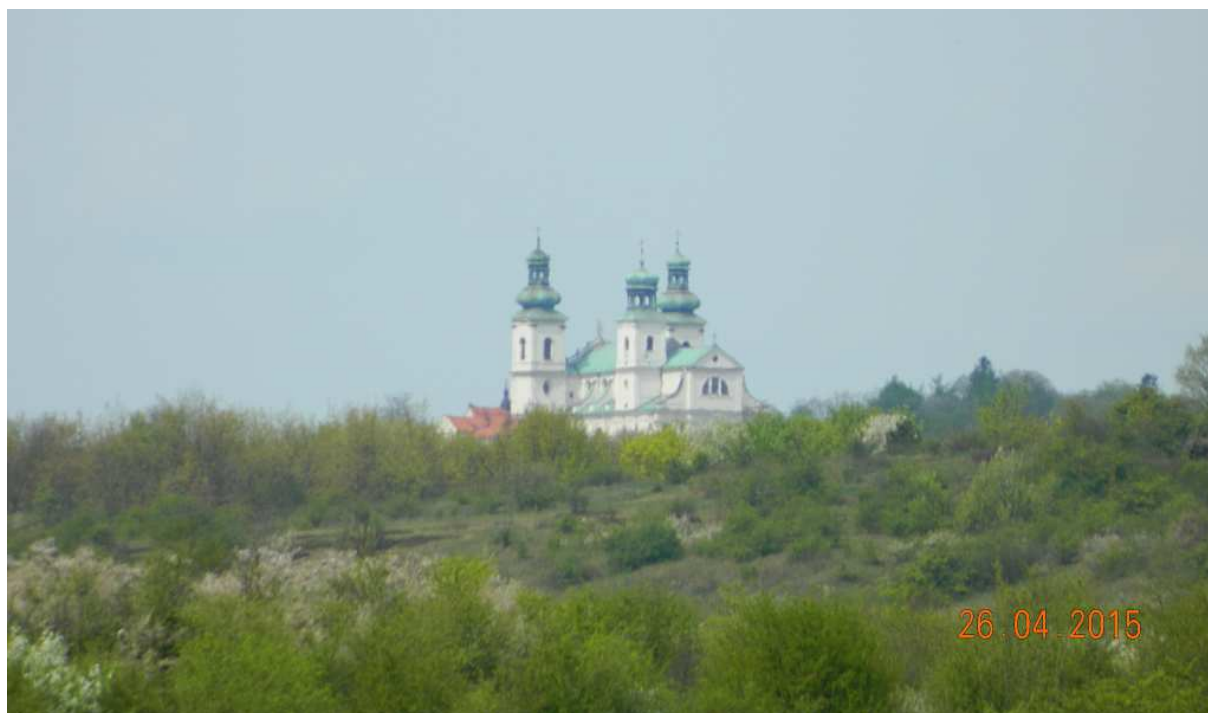
Fot. nr 271. W stronę Bodzowa i Kostrza.



Fot. nr 272 (272-275). Widoki z polnego odcinka ulicy Skotnickiej, dawnej drogi fortecznej, w stronę Lasu Wolskiego i Bielán (w tle), ponad Bodzowem i Kostrzem.



Fot. nr 273.



Fot. nr 274. Kościół Kamedułów na Bielanach.



Fot. nr 275.



Fot. nr 276 (276-277). Wiosenna sceneria pychowickiego stepu – kwitnąca tarnina.



Fot. nr 277.





Fot. nr 278 (278-279). Widoki na skalne wypiętrzenie Bodzowa (z prawej) i Kostrzy.



Fot. nr 279.



Fot. nr 280. Widok od strony ulicy Tynieckiej w kierunku Kampusu UJ.



Fot. nr 281. Górka Pychowicka – ujęcie od strony ulicy Tynieckiej.



Fot. nr 282 (282-286). Panoramy spod Górki Pychowickiej ponad pychowickim stepem.  
Tu w stronę Winnicy i Pagórów Tynieckich.



Fot. nr 283. W stronę Skotnik i Kobierzyna.



Fot. nr 284. W stronę ulic: Czerwone Maki, Podole, Chmieleniec i Bobrzyńskiego oraz osiedla Ruczaj Zaborze.



Fot. nr 285.



Fot. nr 286.



Fot. nr 287 (287-289). Widoki ponad Kampusem UJ w stronę Łagiewnik (z lewej) oraz Borku Fałęckiego. W tle wieże: Sanktuarium BM w Łagiewnikach (z lewej) i kościoła Jana Pawła II (z prawej).



Fot. nr 288.



Fot. nr 289.



Fot. nr 290 (290-293). Panoramy z garbu na pychowickim oceanie traw.  
Tu w stronę Pagórów Tynieckich.



Fot. nr 291. Ponad Pychowicami w stronę Sikornika.



Fot. nr 292. Z Kopcem Kościuszki w tle.



Fot. nr 293. W stronę Osiedla Pychowice





Fot. nr 294 (294-295). Obrośnięty tarniną garb, który przecina pychowicki ocean traw – widoki od strony Osiedla Pychowice.



Fot. nr 295.

## **Załącznik**

**Moje opracowania dostępne w zasobach  
Małopolskiej Biblioteki Cyfrowej [www.mbc.malopolska.pl](http://www.mbc.malopolska.pl)  
i Europeany [www.europeana.eu](http://www.europeana.eu)  
oraz artykuły opublikowane na łamach Głosu  
Wielickiego [www.wielicki.glos24.pl](http://www.wielicki.glos24.pl)**

**LESZEK GRABOWSKI**

**e-mail: [leszek.grabowski@interia.pl](mailto:leszek.grabowski@interia.pl)**

**Facebook: <http://pl-pl.facebook.com/people/Leszek-Grabowski/100000321665908>**



Na wzniesieniu nad dawnym kamieniołomem Libana.  
W tle Kopiec Krakusa i Mój Kraków.

## **A. Opracowania dotyczące Krakowa**

### **A.1. Wspomnienia**

1. Obraz Krakowa lat 60-tych we wspomnieniach z dzieciństwa. Edycja XVI.  
[www.mbc.malopolska.pl/publication/9505](http://www.mbc.malopolska.pl/publication/9505)
2. Moja przygoda z Technikum Energetycznym w Krakowie w latach 1968-73. Edycja VII.  
[www.mbc.malopolska.pl/publication/11376](http://www.mbc.malopolska.pl/publication/11376)

### **A.2. Fotografie archiwalne**

1. Kraków i jego okolice w fotografii z lat 1987-1992  
[www.mbc.malopolska.pl/publication/14924](http://www.mbc.malopolska.pl/publication/14924)
2. Kraków i Małopolska w fotografii z końca XX-go wieku.  
[www.mbc.malopolska.pl/publication/15759](http://www.mbc.malopolska.pl/publication/15759)

### **A.3. Albumy o Krakowie**

#### **I. Współczesny Kraków w klimacie z fotografii Ignacego Kriegera.**

1. Część I. Zabytkowe Śródmieście.  
[www.mbc.malopolska.pl/publication/67812](http://www.mbc.malopolska.pl/publication/67812)
2. Część II. Kazimierz, Stradom i Podgórze.  
[www.mbc.malopolska.pl/publication/67991](http://www.mbc.malopolska.pl/publication/67991)
3. Część III. Obrzeża Starego Miasta i dawne przedmieścia. Kleparz, Biały Prądnik, Krowodrza, Piasek, Nowy Świat, Zwierzyniec i Półwsie, Dębny, Wesola, Grzegórzki, Wola Duchacka, Prokocim.  
[www.mbc.malopolska.pl/publication/68137](http://www.mbc.malopolska.pl/publication/68137)
4. Część IV. Uzupełnienia. Śródmieście, Piasek, Wesola, Stradom, Kazimierz i Podgórze. Edycja II.  
[www.mbc.malopolska.pl/publication/70812](http://www.mbc.malopolska.pl/publication/70812)
5. Część V. Uzupełnienia– krakowski kalejdoskop. Śródmieście, Kleparz, Wesola, Piasek, Nowy Świat, Półwsie i Zwierzyniec, Stradom, Kazimierz, Podgórze.  
[www.mbc.malopolska.pl/publication/73718](http://www.mbc.malopolska.pl/publication/73718)

## II. Podglądanie starego Krakowa.

1. Część I. Zabytkowe Śródmieście. Wokół Rynku Głównego.  
Kwiecień 2009 – lipiec 2011  
[www.mbc.malopolska.pl/publication/85312](http://www.mbc.malopolska.pl/publication/85312)
2. Część II. Zabytkowe Śródmieście. Dawny Okół i jego przedpole.  
Kwiecień 2009 – lipiec 2011  
[www.mbc.malopolska.pl/publication/85468](http://www.mbc.malopolska.pl/publication/85468)
3. Część III. Wawel i jego okolice, Stradom i Kazimierz.  
Kwiecień 2009 – sierpień 2011.  
[www.mbc.malopolska.pl/publication/85469](http://www.mbc.malopolska.pl/publication/85469)
4. Część IV. Podgórze. Przekrój przez rok 2009.  
[www.mbc.malopolska.pl/publication/85470](http://www.mbc.malopolska.pl/publication/85470)
5. Część V. Podgórze. Sierpień 2010 – czerwiec 2013. Kamieniołom Libana w marcu 2003.  
[www.mbc.malopolska.pl/publication/87313](http://www.mbc.malopolska.pl/publication/87313)

## III. Dawne przedmieścia Krakowa - ulatująca przeszłość.

1. Część I. Bieżanów, Prokocim, Wola Duchacka. Edycja II.  
[www.mbc.malopolska.pl/publication/17690](http://www.mbc.malopolska.pl/publication/17690)
2. Część II. Piaski Wielkie, Kurdwanów, Jugowice.  
[www.mbc.malopolska.pl/publication/17691](http://www.mbc.malopolska.pl/publication/17691)
3. Część III. Zakrzówek, Dębniki, Ludwinów.  
[www.mbc.malopolska.pl/publication/17692](http://www.mbc.malopolska.pl/publication/17692)
4. Część IV. Zwierzyniec i Półwie, Przegorzały, Wola Justowska, Czarna Wieś i Kawiory.  
[www.mbc.malopolska.pl/publication/17693](http://www.mbc.malopolska.pl/publication/17693)
5. Część V. Łęg, Mogiła, Krzesławice, Bieńczyce. Edycja II  
[www.mbc.malopolska.pl/publication/17694](http://www.mbc.malopolska.pl/publication/17694)
6. Część VI. Uzupełnienia: Prokocim, Wola Duchacka, Rząka, Piaski Wielkie, Ludwinów, Zakrzówek, Dębniki i Mogiła. Edycja II.  
[www.mbc.malopolska.pl/publication/18158](http://www.mbc.malopolska.pl/publication/18158)
7. Część VII. Bronowice Małe i Wielkie, Krowodrza i Biały Prądnik.  
Edycja II  
[www.mbc.malopolska.pl/publication/18408](http://www.mbc.malopolska.pl/publication/18408)
8. Część VIII. Płaszów, Kosocice i Rajsko.  
[www.mbc.malopolska.pl/publication/21255](http://www.mbc.malopolska.pl/publication/21255)
9. Część IX. Uzupełnienia (cd): Bieńczyce, Mogiła, Łęg, Prokocim, Wola Duchacka i Piaski Wielkie.  
[www.mbc.malopolska.pl/publication/21256](http://www.mbc.malopolska.pl/publication/21256)
10. Część X. Kobierzyn i Skotniki, Tyniec i Pychowice  
[www.mbc.malopolska.pl/publication/19616](http://www.mbc.malopolska.pl/publication/19616)

11. Część XI. Spacer po południowych i zachodnich obrzeżach Krakowa. Mogiła, Bieżanów, Prokocim i Piaski Wielkie, Wola Duchacka i Kurdwanów, Swoszowice i Jugowice, Łagiewniki, Zakrzówek, Czarna Wieś i Bronowice Małe, Nowa Wieś i Krowodrza.  
[www.mbc.malopolska.pl/publication/21229](http://www.mbc.malopolska.pl/publication/21229)
12. Część XII. Biały Prądnik (c.d.), Czerwony Prądnik, Czyżyny, Rakowice, Mistrzejowice, Zesławice, Grębałów, Bieńczyce (c.d.), Krzesławice (c.d.) i Piaski Wielkie (c.d.).  
[www.mbc.malopolska.pl/publication/21261](http://www.mbc.malopolska.pl/publication/21261)
13. Część XIII. Uzupełnienia: Bieżanów, Rajsko, Swoszowice, Łagiewniki i Pychowice.  
[www.mbc.malopolska.pl/publication/21479](http://www.mbc.malopolska.pl/publication/21479)
14. Część XIV. Uzupełnienia: Mogiła, Krzesławice, Rakowice (Wieczysta) i Prokocim  
[www.mbc.malopolska.pl/publication/22312](http://www.mbc.malopolska.pl/publication/22312)
15. Część XV. Czarna Wieś i Kawiory, Wola Justowska i Las Wolski, Półwie Zwierzynieckie, Zwierzyniec oraz Dębniaki i Zakrzówek w zimowej szacie.  
[www.mbc.malopolska.pl/publication/29478](http://www.mbc.malopolska.pl/publication/29478)
16. Część XVI. Mogiła (cd), Bronowice Małe (cd), Łobzów, Zakrzówek (c.d.) i Skotniki.  
[www.mbc.malopolska.pl/publication/45001](http://www.mbc.malopolska.pl/publication/45001)
17. Część XVII. Górka Narodowa, Witkowice i Biały Prądnik. Mini dodatek- przykłady dawnego budownictwa wiejskiego z terenu Ziemi Krakowskiej i Polski Południowej.  
[www.mbc.malopolska.pl/publication/45002](http://www.mbc.malopolska.pl/publication/45002)
18. Część XVIII. Zwierzyniec (Salwator), Wola Duchacka, Pychowice, Bodzów i Kostrze, Rząka. Krakowskie i podkrakowskie krajobrazy.  
[www.mbc.malopolska.pl/publication/45003](http://www.mbc.malopolska.pl/publication/45003)
19. Część XIX. Umykające krakowskie i podkrakowskie krajobrazy: Bonarka, Płaszów i Podgórze, Prokocim Stary i Nowy, Rząka, Krzyszkowice, Kosocice i Piaski Wielkie.  
[www.mbc.malopolska.pl/publication/40795](http://www.mbc.malopolska.pl/publication/40795)
20. Dawne przedmieścia Krakowa – ulatująca przeszłość (część XX). Stara Mogiła, Mydlniki, Chełm i Wola Justowska.  
[www.mbc.malopolska.pl/publication/40794](http://www.mbc.malopolska.pl/publication/40794)
21. Część XXI. Umykające krakowskie i podkrakowskie krajobrazy (c.d.). Łęg, Dębniaki, Zakrzówek.  
[www.mbc.malopolska.pl/publication/56790](http://www.mbc.malopolska.pl/publication/56790)
22. Część XXII. Umykające krakowskie i podkrakowskie krajobrazy (c.d.). Wola Duchacka, Piaski Wielkie, Rząka i Łagiewniki.  
[www.mbc.malopolska.pl/publication/56791](http://www.mbc.malopolska.pl/publication/56791)
23. Część XXIII. Umykające krakowskie i podkrakowskie krajobrazy (c.d.). Zwierzyniec (Salwator i Sikornik) i Las Wolski.  
[www.mbc.malopolska.pl/publication/56792](http://www.mbc.malopolska.pl/publication/56792)
24. Część XXIV. Umykające krakowskie i podkrakowskie krajobrazy (c.d.). Rybitwy, Płaszów, Rząka, Piaski Wielkie, Wola Duchacka i Zakrzówek.  
[www.mbc.malopolska.pl/publication/56962](http://www.mbc.malopolska.pl/publication/56962)

25. Część XXV. Wola Duchacka, Płaszów, Łagiewniki i Małe Bronowice (c.d.)  
[www.mbc.malopolska.pl/publication/57115](http://www.mbc.malopolska.pl/publication/57115)
26. Część XXVI. Wola Duchacka, Prokocim, Zwierzyniec, Czarna Wieś i Wola Justowska. Umykające krakowskie i podkrakowskie krajobrazy (c.d.).  
[www.mbc.malopolska.pl/publication/58236](http://www.mbc.malopolska.pl/publication/58236)
27. Część XXVII. Grzegórzki, Dąbie, Płaszów, Jugowice i Swoszowice.  
[www.mbc.malopolska.pl/publication/58645](http://www.mbc.malopolska.pl/publication/58645)
28. Część XXVIII. Jesienny rekonesans po południowych przedmieściach Krakowa – Płaszów, Wola Duchacka, Prokocim, Rząka i Piaski Wielkie.  
[www.mbc.malopolska.pl/publication/59327](http://www.mbc.malopolska.pl/publication/59327)
29. Część XXIX. Jesienny rekonesans po ginącym świecie: Ludwinowa, Zakrzówka i Dębnik.  
[www.mbc.malopolska.pl/publication/59513](http://www.mbc.malopolska.pl/publication/59513)
30. Część XXX. Zimowa sceneria dawnych przedmieść Krakowa: Krowodrza, Nowa i Czarna Wieś, Zwierzyniec, Bielany, Dębniki i Piaski Wielkie.  
[www.mbc.malopolska.pl/publication/60647](http://www.mbc.malopolska.pl/publication/60647)
31. Część XXXI. Łobzów, Krowodrza, Zakrzówek, Pychowice, Łagiewniki i Rząka.  
[www.mbc.malopolska.pl/publication/60781](http://www.mbc.malopolska.pl/publication/60781)
32. Część XXXII. Zwierzyniec, Czarna i Nowa Wieś oraz Łobzów.  
[www.mbc.malopolska.pl/publication/61316](http://www.mbc.malopolska.pl/publication/61316)
33. Część XXXIII. Sikornik, Las Wolski, Bielany i Przegorzały.  
[www.mbc.malopolska.pl/publication/61317](http://www.mbc.malopolska.pl/publication/61317)
34. Część XXXIV. Stary Prokocim, Piaski Wielkie (Świątniki, Podedworze i Podlesie), Wola Duchacka, Rząka, obrzeże Płaszowa i Podgórze  
[www.mbc.malopolska.pl/publication/61318](http://www.mbc.malopolska.pl/publication/61318)
35. Część XXXV. Wola Duchacka, Kosocice i Barycz, Płaszów, Rybitwy, Bieńczyce i Olsza.  
[www.mbc.malopolska.pl/publication/61336](http://www.mbc.malopolska.pl/publication/61336)
36. Część XXXVI. Wiosenny rekonesans po południowych obrzeżach miasta. Płaszów (Bagry), Stary Prokocim, Wola Duchacka, Piaski Wielkie, Kurdwanów, Kosocice, Łagiewniki, Zakrzówek, Dębniki, Półwsie i Zwierzyniec.  
[www.mbc.malopolska.pl/publication/64127](http://www.mbc.malopolska.pl/publication/64127)
37. Część XXXVII. Wola Justowska i Las Wolski, Półwsie i Zwierzyniec, Łagiewniki, Jugowice, Rajsko i Kosocice.  
[www.mbc.malopolska.pl/publication/66308](http://www.mbc.malopolska.pl/publication/66308)
38. Część XXXVIII. Wola Duchacka, Piaski Wielkie i Prokocim.  
[www.mbc.malopolska.pl/publication/66767](http://www.mbc.malopolska.pl/publication/66767)
39. Część XXXIX. Borek Fałęcki, Bonarka, Dębniki, Zakrzówek, Półwsie i Zwierzyniec, były Obóz Koncentracyjny Płaszów.  
[www.mbc.malopolska.pl/publication/66868](http://www.mbc.malopolska.pl/publication/66868)
40. Część XL. Czyżyny, Rybitwy i Ludwinów.  
[www.mbc.malopolska.pl/publication/68644](http://www.mbc.malopolska.pl/publication/68644)

41. Część XLI. Warszawskie, Krowodrza, Nowa Wieś, Czarna Wieś, Półwie i Zwierzyniec, Kurdwanów i Borek Fałęcki.  
[www.mbc.malopolska.pl/publication/70183](http://www.mbc.malopolska.pl/publication/70183)
42. Część XLII. W zimowej scenerii Pleszowa i Mogiły.  
[www.mbc.malopolska.pl/publication/70187](http://www.mbc.malopolska.pl/publication/70187)
43. Część XLIII. W jesiennej i zimowej scenerii: Woli Duchackiej, Piasków Wielkich i Rząki.  
[www.mbc.malopolska.pl/publication/71271](http://www.mbc.malopolska.pl/publication/71271)
44. Część XLIV. W jesiennym i zimowym klimacie Prokocimia.  
[www.mbc.malopolska.pl/publication/71272](http://www.mbc.malopolska.pl/publication/71272)
45. Część XLV. Płaszów, Olsza i Rakowice.  
[www.mbc.malopolska.pl/publication/71485](http://www.mbc.malopolska.pl/publication/71485)
46. Część XLVI. Raz jeszcze Zwierzyniec.  
[www.mbc.malopolska.pl/publication/72226](http://www.mbc.malopolska.pl/publication/72226)
47. Część XLVII. Wzdłuż tradycyjnego Zakrzówka i wokół Skał Twardowskiego.  
[www.mbc.malopolska.pl/publication/72227](http://www.mbc.malopolska.pl/publication/72227)
48. Część XLVIII. Krowodrza, Półwie Zwierzynieckie, Zwierzyniec i Sikornik, Wola Justowska i Las Wolski, Dębniaki, Zakrzówek, Łagiewniki.  
[www.mbc.malopolska.pl/publication/74740](http://www.mbc.malopolska.pl/publication/74740)
49. Część XLIX. Podgórze – okolice Bonarki i kamieniołom Libana, teren KL Płaszów na skraju Woli Duchackiej, Wola Duchacka, Prokocim, Piaski Wielkie, Jugowice, Kurdwanów, Kosocice, Rajsko i Barycz.  
[www.mbc.malopolska.pl/publication/74741](http://www.mbc.malopolska.pl/publication/74741)
50. Część L. Borek Fałęcki, Kobierzyn, Skotniki i Pychowice.  
[www.mbc.malopolska.pl/publication/75164](http://www.mbc.malopolska.pl/publication/75164)
51. Część LI. Stary Płaszów i Bagry, Prokocim, Biezanów, Piaski Wielkie.  
[www.mbc.malopolska.pl/publication/75857](http://www.mbc.malopolska.pl/publication/75857)
52. Część LII. Zakrzówek i Skały Twardowskiego, Wola Duchacka, teren dawnego KL Płaszów i jego obrzeże, Podgórze – Kopiec Krakusa, Mały Płaszów i Rybitwy, Biezanów.  
[www.mbc.malopolska.pl/publication/75587](http://www.mbc.malopolska.pl/publication/75587)
53. Część LIII. Krakowski kalejdoskop: Zakrzówek, Borek Fałęcki, Łagiewniki, Kurdwanów, Wola Duchacka, Prokocim, Piaski Wielkie, Kosocice.  
[www.mbc.malopolska.pl/publication/77977](http://www.mbc.malopolska.pl/publication/77977)
54. Część LIV. Krowodrza, Łobzów, Nowa Wieś, Czarna Wieś i Zwierzyniec  
[www.mbc.malopolska.pl/publication/79758](http://www.mbc.malopolska.pl/publication/79758)
55. Część LV. Zakrzówek, Ludwinów, Wola Duchacka, Piaski Wielkie i Prokocim  
[www.mbc.malopolska.pl/publication/79759](http://www.mbc.malopolska.pl/publication/79759)
56. Część LVI. Krowodrza, Czarna Wieś, Zwierzyniec, Półwie Zwierzynieckie, Wola Duchacka, Prokocim, Piaski Wielkie, Rajsko  
[www.mbc.malopolska.pl/publication/87312](http://www.mbc.malopolska.pl/publication/87312)
57. Część LVII. Krzesławice, Dębniaki, Zakrzówek, Ludwinów  
[www.mbc.malopolska.pl/publication/88010](http://www.mbc.malopolska.pl/publication/88010)

58. Część LVIII. Łagiewniki, Płaszów, (Przedmieście) Warszawskie.  
[www.mbc.malopolska.pl/publication/88763](http://www.mbc.malopolska.pl/publication/88763)
59. Część LIX. Wola Duchacka, Prokocim, Piaski Wielkie, Rząka, Rajsko  
[www.mbc.malopolska.pl/publication/88764](http://www.mbc.malopolska.pl/publication/88764)
60. Część LX. Wola Justowska, Zwierzyniec, Półwie Zwierzynieckie (Błonia), Czarna Wieś, Nowy Świat (Kossakówka), Dębniki, Zakrzówek, Bodzów.  
[www.mbc.malopolska.pl/publication/89855](http://www.mbc.malopolska.pl/publication/89855)
61. Część LXI. Wola Duchacka, Prokocim, Piaski Wielkie.  
[www.mbc.malopolska.pl/publication/89856](http://www.mbc.malopolska.pl/publication/89856)
62. Część LXII. Mogiła, Rakowice, Grzegórzki.  
[www.mbc.malopolska.pl/publication/90406](http://www.mbc.malopolska.pl/publication/90406)
63. Część LXIII. Przegorzały, Podgórze, Kosocice, Rajsko i Łagiewniki.  
[www.mbc.malopolska.pl/publication/90405](http://www.mbc.malopolska.pl/publication/90405)
64. Część LXIV. Wola Duchacka, Prokocim, Piaski Wielkie, Łagiewniki, Krzyszkowice.  
[www.mbc.malopolska.pl/publication/92610](http://www.mbc.malopolska.pl/publication/92610)
65. Część LXV. Łobzów, Bronowice Wielkie, Czarna Wieś, Półwie Zwierzynieckie, Zwierzyniec, Nowy Świat, Dębniki, Zakrzówek, Kobierzyn.  
[www.mbc.malopolska.pl/publication/92611](http://www.mbc.malopolska.pl/publication/92611)
66. Część LXVI. Krakowski kalejdoskop: Olsza, Krowodrza, Nowa Wieś, Czarna Wieś, Zwierzyniec, Dębniki, Zakrzówek, Kobierzyn i Borek Fałęcki, Kostrze, Tyniec, Prokocim.  
[www.mbc.malopolska.pl/publication/94327](http://www.mbc.malopolska.pl/publication/94327)
67. Część LXVII. Zachodnie i południowe rubieże Krakowa. Piasek, Zwierzyniec, Wola Justowska, Przegorzały, Bielany i ich obrzeże, Dębniki, Zakrzówek, Ludwinów, Płaszów, Prokocim, Piaski Wielkie, Kurdwanów, Borek Fałęcki i Łagiewniki.  
[www.mbc.malopolska.pl/publication/94618](http://www.mbc.malopolska.pl/publication/94618)

#### **IV. Krakowskie panoramy i widoki**

1. Część I. Wiosna 2011  
[www.mbc.malopolska.pl/publication/64522](http://www.mbc.malopolska.pl/publication/64522)
2. Część II. Lato 2011  
[www.mbc.malopolska.pl/publication/67475](http://www.mbc.malopolska.pl/publication/67475)
3. Część III. Jesień 2011.  
[www.mbc.malopolska.pl/publication/68255](http://www.mbc.malopolska.pl/publication/68255)
4. Część IV. Zima 2011/2012  
[www.mbc.malopolska.pl/publication/71731](http://www.mbc.malopolska.pl/publication/71731)
5. Część V. Wiosna 2012  
[www.mbc.malopolska.pl/publication/74742](http://www.mbc.malopolska.pl/publication/74742)
6. Część VI. Lato 2012.  
[www.mbc.malopolska.pl/publication/76541](http://www.mbc.malopolska.pl/publication/76541)
7. Część VII. Jesień 2012.  
[www.mbc.malopolska.pl/publication/78459](http://www.mbc.malopolska.pl/publication/78459)



8. Część VIII. Ostatnia zima rząckiego uroczyska, czyli przykład symbiozy człowieka i przyrody po krakowsku.  
[www.mbc.malopolska.pl/publication/78947](http://www.mbc.malopolska.pl/publication/78947)
9. Część IX. Zima 2012/13. Krowodrza, Łobzów, Nowa Wieś, Czarna Wieś, Zwierzyniec, Zakrzówek, Ludwinów, Podgórze (Kopiec Krakusa), Wola Duchacka, Piaski Wielkie, Rajsco, Prokocim i Płaszów (Bagry).  
[www.mbc.malopolska.pl/publication/80638](http://www.mbc.malopolska.pl/publication/80638)
10. Część X. Przedwiośnie 2013. Edycja II. Krowodrza, Nowa i Czarna Wieś, Zwierzyniec, Podgórze, Wola Duchacka, Borek Fałęcki, Płaszów, Piaski Wielkie, Rząka, Krzyszkowice.  
[www.mbc.malopolska.pl/publication/82506](http://www.mbc.malopolska.pl/publication/82506)
11. Część XI. Wiosna 2013. Rondo Mogiłskie, wokół Wisły, Zwierzyniec, Półwie Zwierzynieckie, Zakrzówek – Skały Twardowskiego, Podgórze– Kopiec Krakusa, Las Bonarka, Płaszów – Bagry, Wola Duchacka, Prokocim, Piaski Wielkie, rząckie ugory, Rajsco, Krzyszkowice  
[www.mbc.malopolska.pl/publication/85310](http://www.mbc.malopolska.pl/publication/85310)
12. Część XII. Lato 2013. Kopiec Piłsudskiego, Las Wolski, podnóże Kopca Kościuszki, Skały Twardowskiego, dębnicki brzeg Wisły, Krzesławice, Płaszów – Bagry, Wola Duchacka (teren dawnego KL Płaszów i Park Duchacki), Piaski Wielkie, rząckie ugory, Kosocice, Krzyszkowice  
[www.mbc.malopolska.pl/publication/87314](http://www.mbc.malopolska.pl/publication/87314)
13. Część XIII. Jesień 2013. Rondo Mogiłskie, Las Wolski i Wola Justowska, Czarna Wieś, Zwierzyniec (Sikornik i Kopiec Kościuszki), Półwie Zwierzynieckie (Błonia), Nowy Świat (Kossakówka), Dębniki, Zakrzówek (okolice Ronda Grunwaldzkiego; Krakowski Fiord), Pychowice, Kostrze i Bodzów, Podgórze (Wzgórze Lasoty; Kopiec Krakusa).  
[www.mbc.malopolska.pl/publication/89214](http://www.mbc.malopolska.pl/publication/89214)
14. Część XIV. Jesień 2013 c.d. Wola Duchacka (teren dawnego KL Płaszów; Park Duchacki i jego okolice), Prokocim, Płaszów – Bagry, Piaski Wielkie, Rząka, Rajsco, Kosocice, Krzyszkowice – Chabrowe Wzgórze. Dodatek– Migawki z Cmentarza Rakowickiego (2009-2013)  
[www.mbc.malopolska.pl/publication/89215](http://www.mbc.malopolska.pl/publication/89215)
15. Część XV. Zima i przedwiośnie 2013-2014. Planty, Wola Justowska i Las Wolski, Przegorzały, Zwierzyniec (Sikornik i Kopiec Kościuszki), Dębniki, Zakrzówek, Pychowice, Krowodrza, Grzegórzki, Rakowice – Czyżyny i Mogiła.  
[www.mbc.malopolska.pl/publication/90758](http://www.mbc.malopolska.pl/publication/90758)
16. Część XVI. Zima i przedwiośnie 2013-2014 c.d. Podgórze (Zabłocie i Kopiec Krakusa), Płaszów (Bagry), Wola Duchacka (KL Płaszów i Park Duchacki), Prokocim, Piaski Wielkie, Rząka, Krzyszkowice. Dodatek – Migawki z Cmentarza Rakowickiego (c.d.).  
[www.mbc.malopolska.pl/publication/90759](http://www.mbc.malopolska.pl/publication/90759)

17. Część XVII. Wiosna 2014. Wawel, Kossakówka, Czarna Wieś, Zwierzyniec (Sikornik), Wola Justowska – Las Wolski Półwsie Zwierzynieckie (Błonia), Dębniki, Zakrzówek, Czyżyny-Rakowice.  
[www.mbc.malopolska.pl/publication/92612](http://www.mbc.malopolska.pl/publication/92612)
18. Część XVIII. Wiosna 2014 c.d. Płaszów - Bagry, Wola Duchacka, Prokocim, Piaski Wielkie, Łagiewniki, Borek Fałęcki, Kosocice, Barycz, Krzyszkowice, Wieliczka.  
[www.mbc.malopolska.pl/publication/92613](http://www.mbc.malopolska.pl/publication/92613)
19. Część XIX. Lato 2014. Śródmieście - Planty, Piasek, Czarna Wieś, Kazimierz, Zakrzówek, Pychowice, Kobierzyn.  
[www.mbc.malopolska.pl/publication/94204](http://www.mbc.malopolska.pl/publication/94204)
20. Część XX. Lato 2014 c.d. Podgórze, Płaszów - Bagry, Wola Duchacka, Wieliczka. Migawki z Cmentarza Rakowickiego i jego okolic.  
[www.mbc.malopolska.pl/publication/94205](http://www.mbc.malopolska.pl/publication/94205)
21. Część XXI. Lato 2014 c.d. Wisła i jej sąsiedztwo, Rudawa i jej okolice, Wola Justowska (Las Wolski), Pychowice i Kobierzyn, Kostrze i Bodzów, Tyniec, Piekary, Płaszów (Bagry), Rząka, Wieliczka.  
[www.mbc.malopolska.pl/publication/94326](http://www.mbc.malopolska.pl/publication/94326)
22. Część XXII. Jesień 2014. Wzdłuż Wisły, Kossakówka, Śródmieście, Kazimierz, Piasek, Czarna Wieś (Park Jordana), Półwsie Zwierzynieckie (Błonia), Zwierzyniec (Sikornik), Wola Justowska, obrzeżem Lasu Wolskiego.  
[www.mbc.malopolska.pl/publication/94390](http://www.mbc.malopolska.pl/publication/94390)
23. Część XXIII. Jesień 2014 c.d. Dębniki, Zakrzówek, Ludwinów, Pychowice.  
[www.mbc.malopolska.pl/publication/94391](http://www.mbc.malopolska.pl/publication/94391)
24. Część XXIV. Jesień 2014 c.d. Podgórze, Płaszów (Bagry), Wola Duchacka, Prokocim, Piaski Wielkie, Rząka, Borek Fałęcki i Łagiewniki, Wieliczka, Puszcza Niepołomska.  
[www.mbc.malopolska.pl/publication/94392](http://www.mbc.malopolska.pl/publication/94392)
25. Część XXV. Przedzimy 2014. Wola Justowska, Zwierzyniec(Sikornik), Półwsie Zwierzynieckie(Błonia), Kazimierz, Podgórze, Wola Duchacka, Prokocim, Rząka, Piaski Wielkie, Kurdwanów.  
[www.mbc.malopolska.pl/publication/94619](http://www.mbc.malopolska.pl/publication/94619)
26. Część XXVI. Zima 2014/2015. Śródmieście, Kazimierz, Piasek, Czarna Wieś (Park Jordana), Półwsie Zwierzynieckie (Błonia), Zwierzyniec (Sikornik), Dębniki, Zakrzówek (Skały Twardowskiego), Podgórze (Kopiec Krakusa), Wola Duchacka (dawny KL Płaszów i Park Duchacki), Płaszów (Bagry) Prokocim, Rząka, Kosocice, Wieliczka.  
[www.mbc.malopolska.pl/publication/96523](http://www.mbc.malopolska.pl/publication/96523)
27. Część XXVII. Przedwiośnie 2015. Śródmieście, Piasek, wzdłuż Rudawy, Zwierzyniec wzdłuż Wisły, Przegorzały, Bielany, Kryspinów, Aleksandrowice, Dębniki, Zakrzówek, Podgórze, Płaszów (Bagry), Wola Duchacka, Rząka.  
[www.mbc.malopolska.pl/publication/96524](http://www.mbc.malopolska.pl/publication/96524)

## **V. Drzwi krakowskich kamienic czynszowych i domów podmiejskich**

1. Część I. Piasek i Nowy Świat.  
[www.mbc.malopolska.pl/publication/69109](http://www.mbc.malopolska.pl/publication/69109)
2. Część II. Śródmieście, Stradom, Kazimierz, Wesoła, Dębniki i Podgórze  
[www.mbc.malopolska.pl/publication/69110](http://www.mbc.malopolska.pl/publication/69110)
3. Część III. Śródmieście (c.d.), Piasek (c.d.), podmiejski Kraków.  
[www.mbc.malopolska.pl/publication/69430](http://www.mbc.malopolska.pl/publication/69430)
4. Część IV. Śródmieście (c.d.), Kleparz, Wesoła (c.d.).  
[www.mbc.malopolska.pl/publication/71803](http://www.mbc.malopolska.pl/publication/71803)
5. Część V. Śródmieście, Piasek, Kleparz i Wesoła – uzupełnienia.  
[www.mbc.malopolska.pl/publication/72474](http://www.mbc.malopolska.pl/publication/72474)
6. Część VI. Wesoła, Stradom i Kazimierz (c.d.) oraz podmiejska Krowodrza.  
[www.mbc.malopolska.pl/publication/730887](http://www.mbc.malopolska.pl/publication/730887)
7. Część VII. Piasek, Wesoła, Kazimierz i Podgórze – uzupełnienia.  
[www.mbc.malopolska.pl/publication/73088](http://www.mbc.malopolska.pl/publication/73088)
8. Część VIII. Piasek – uzupełnienia.  
[www.mbc.malopolska.pl/publication/73717](http://www.mbc.malopolska.pl/publication/73717)

## **VI. Detale krakowskich czynszówek i domów. Wybrane drzwi i portale, klamki, okna i obramienia, witraże i figury naścienne.**

1. Część I. Zabytkowe Śródmieście.  
[www.mbc.malopolska.pl/publication/88307](http://www.mbc.malopolska.pl/publication/88307)
2. Część II. Kleparz, Stradom, Kazimierz, Wesoła, Piasek i Nowy Świat.  
[www.mbc.malopolska.pl/publication/88308](http://www.mbc.malopolska.pl/publication/88308)
3. Część III. Kalejdoskop krakowski i Kraków podmiejski.  
[www.mbc.malopolska.pl/publication/89316](http://www.mbc.malopolska.pl/publication/89316)
4. Część IV. Śródmieście, Wesoła, Kleparz, Piasek, Stradom, Podgórze, podmiejska Mogiła.  
[www.mbc.malopolska.pl/publication/90757](http://www.mbc.malopolska.pl/publication/90757)
5. Część V. Śródmieście, Wesoła, Piasek, Nowy Świat, Czarna Wieś, Podgórze. Podmiejski Kraków: Zakrzówek i Wola Duchacka.  
[www.mbc.malopolska.pl/publication/94203](http://www.mbc.malopolska.pl/publication/94203)
6. Część VI. Uzupełnienia: Śródmieście, Kleparz, Piasek i Podgórze. Podmiejski Kraków: Krowodrza, Nowa Wieś, Wola Justowska, Zwierzyniec, Zakrzówek, Ludwinów i Tynec.  
[www.mbc.malopolska.pl/publication/94620](http://www.mbc.malopolska.pl/publication/94620)

## **VII. Krakowskie i podkrakowskie jeziora, stawy, rozlewiska i mokradła**

### 1. Część I.

Dawna plaża pod Wawelem, Planty, Bronowice Wielkie, Czarna Wieś, Błonia, Zwierzyniec, Mydlniki i Kryspinów, Zakrzówek, Ludwinów, pogranicze Pychowic i Bodzowa, pychowickie łąki, Przegorzały i Bielany, posolvay'owskie stawy w Borku Fałęckim, okolice Bonarki, kamieniołom Libana, teren KL Płaszów, Bagry, nabrzeże Wisły w Rybitwach i Płaszowie, Dąbie, łąki mogiłskie, Bieńczyce i Olsza.

[www.mbc.malopolska.pl/publication/74564](http://www.mbc.malopolska.pl/publication/74564)

### 2. Część II.

Parki: w Nowym i Starym Prokocimiu, Wola Duchacka, Piaski Wielkie, Rząka, Krzyszkowice, Rajsko, Kosocice, Barycz i Wieliczka.

[www.mbc.malopolska.pl/publication/74567](http://www.mbc.malopolska.pl/publication/74567)

## **VIII. Liczne albumy o Krakowie i jego okolicach opublikowane na mojej stronie serwisu społecznościowego Facebook:**

<http://pl-pl.facebook.com/people/Leszek-Grabowski/100000321665908>

## **B. Opracowania dotyczące Ziemi Gdowskiej**

### **B.1. Sagi i historie rodzinne**

#### 1. Saga rodu Grabowskich z Bilczyc i Liplasa koło Gdowa. Edycja XII.

[www.mbc.malopolska.pl/publication/8610](http://www.mbc.malopolska.pl/publication/8610)

#### 2. Saga rodu Chanków i Kędrynów z Podolan i okolic Gdowa. Edycja VI uzupełniona.

[www.mbc.malopolska.pl/publication/10372](http://www.mbc.malopolska.pl/publication/10372)

#### 3. Szkic do historii badań nad drzewem genealogicznym rodu Chanków z Podolan i okolic Gdowa.

[www.mbc.malopolska.pl/publication/14677](http://www.mbc.malopolska.pl/publication/14677)

#### 4. Notka o rodach: Kaletów – „Wójcioków”, Augustynków – „Frysiów” i Mrozowskich z Bilczyc koło Gdowa. Edycja VI.

[www.mbc.malopolska.pl/publication/13924](http://www.mbc.malopolska.pl/publication/13924)

### **B.2 Albumy o Ziemi Gdowskiej**

#### **I. Gdów i jego okolice – odchodzący świat**

##### 1. Część I. Gdów, Bilczyce, Liplas, Podolany, Wola Zręczycka, Jaroszkówka, Lipnica Murowana. Edycja II.

[www.mbc.malopolska.pl/publication/15443](http://www.mbc.malopolska.pl/publication/15443)

##### 2. Część II. Gdów, Przebieczany, Marszowice, Jaroszkówka, Kobylec, Klęczana, Wola Zręczycka.

[www.mbc.malopolska.pl/publication/15730](http://www.mbc.malopolska.pl/publication/15730)

3. Część III. Wiatowice, Niegowić, Marszowice, Bilczyce, Gdów, Grzybowa, Zręczyce, Wola Zręczycka, Klęczana, Łapanów, Szlak Papieski - odcinek od Klęczany do Łapanowa. Edycja II.  
[www.mbc.malopolska.pl/publication/15731](http://www.mbc.malopolska.pl/publication/15731)
4. Część IV. Bilczyce, Gdów, Podolany, Wola Zręczycka i Zręczyce. Edycja II.  
[www.mbc.malopolska.pl/publication/17022](http://www.mbc.malopolska.pl/publication/17022)
5. Część V. Bilczyce, Liplas, Niegowić, Gdów i Grzybowa.  
[www.mbc.malopolska.pl/publication/17844](http://www.mbc.malopolska.pl/publication/17844)
6. Część VI. Zagórzany, Gdów, Podolany, Jaroszówka, Wieniec, Nieznanowice, Marszowice, Bilczyce i Łazany.  
[www.mbc.malopolska.pl/publication/21257](http://www.mbc.malopolska.pl/publication/21257)
7. Część VII. Lednica Górna, Trąbki, Łazany Bilczyce, Gdów, Marszowice, Wola Zręczycka i Zagórzany.  
[www.mbc.malopolska.pl/publication/24065](http://www.mbc.malopolska.pl/publication/24065)
8. Część VIII. Łazany, Gdów, Niegowić, Krakuszowice, Grodkowice, Klęczana, Kobylec i Łapanów  
[www.mbc.malopolska.pl/publication/56953](http://www.mbc.malopolska.pl/publication/56953)
9. Część IX. Nieznanowice, Pierzchów, Cichawa. Szlak Papieski – odcinek od Niegowici do granic Klęczany.  
[www.mbc.malopolska.pl/publication/58646](http://www.mbc.malopolska.pl/publication/58646)
10. Część X. Łazany, Bilczyce, Gdów, Pierzchów, Niegowić i Wiatowice. Edycja II.  
[www.mbc.malopolska.pl/publication/61319](http://www.mbc.malopolska.pl/publication/61319)
11. Część XI. Jawczyce, Liplas, Gdów, Wola Zręczycka, Kobylec; wybrane archiwalia.  
[www.mbc.malopolska.pl/publication/77982](http://www.mbc.malopolska.pl/publication/77982)
12. Część XII. Gdów, Marszowice, Jaroszówka, Kobylec; kilka wyburzonych już chałup z Gdowa, Marszowic i Kobylca. Edycja II.  
[www.mbc.malopolska.pl/publication/85467](http://www.mbc.malopolska.pl/publication/85467)
13. Część XIII. Rekonesans po Gdowie a.d. 2015, Bilczyce, Jawczyce i Podolany. Edycja II.  
[www.mbc.malopolska.pl/publication/96809](http://www.mbc.malopolska.pl/publication/96809)

## **II. Budownictwo ludowe, małomiasteczkowe i dworskie oraz kapliczki i inne pamiątki Ziemi Krakowskiej**

1. Część I. Gdów.  
[www.mbc.malopolska.pl/publication/96810](http://www.mbc.malopolska.pl/publication/96810)
2. Część II. Bilczyce, Jawczyce, Grzybowa.  
[www.mbc.malopolska.pl/publication/96811](http://www.mbc.malopolska.pl/publication/96811)

## C. Opracowania dotyczące Ziemi Krakowskiej.

### C.1. Albumy o Ziemi Krakowskiej

#### I. Dawny świat okolic Krakowa

1. Część I. Dobczyce i Dziekanowice.  
[www.mbc.malopolska.pl/publication/19619](http://www.mbc.malopolska.pl/publication/19619)
2. Część II. Wieliczka i Roźnowa.  
[www.mbc.malopolska.pl/publication/19620](http://www.mbc.malopolska.pl/publication/19620)
3. Część III. Wieliczka i jej okolice (c.d.). Wieliczka, Czarnochowice, Lednica Górna, Przebieczany, Biskupice, Szczygłów, Surówki – Zabłocie.  
[www.mbc.malopolska.pl/publication/21938](http://www.mbc.malopolska.pl/publication/21938)
4. Część IV. Wieliczka i jej okolice (cd). Wieliczka, Krzyszkowice, Lednica Górna, Czarnochowice i Śledziejowice.  
[www.mbc.malopolska.pl/publication/56793](http://www.mbc.malopolska.pl/publication/56793)
5. Część V. Łapanów i jego okolice. Łapanów, Kobylec, Jaroszówka, Szlak Papieski – odcinek od Łapanów do Kobylca.  
[www.mbc.malopolska.pl/publication/56794](http://www.mbc.malopolska.pl/publication/56794)
6. Część VI. Dobczyce i ich okolice (c.d.). Dobczyce i Kornatka  
[www.mbc.malopolska.pl/publication/57409](http://www.mbc.malopolska.pl/publication/57409)
7. Część VII. Mozaika podkrakowska. Edycja II.  
Puszcza Niepołomicka i jej okolice, Brzesko Nowe, Pleszów, Kościelniki i Górka Kościelnicza, Zielonki, Korzkiew i ich okolice, Rudawa i jej okolice, Wola Zręczycka i Zagórzany, wokół Dobczyc i Podchybie koło Lanckorony. Dodatek – Podkarpacie, okolice Rzeszowa: Świlcza, Mrowla i Bratkowice.  
[www.mbc.malopolska.pl/publication/59373](http://www.mbc.malopolska.pl/publication/59373)
8. Część VIII. Bochnia i jej okolice. Ziemia Tarnowska. Bochnia, Łapczyca, Lipnica Murowana, Jasień Brzeski, Tarnów i Ładna. Cmentarze wojenne o okresie I-ej wojny światowej z okolic Tarnowa. Edycja III.  
[www.mbc.malopolska.pl/publication/59639](http://www.mbc.malopolska.pl/publication/59639)
9. Część IX. Wieliczka i jej okolice (c.d.). Wokół centrum Wieliczki, Krzyszkowice oraz panoramy z Chabrowego Wzgórza, Śledziejowice i Kokotów.  
[www.mbc.malopolska.pl/publication/62561](http://www.mbc.malopolska.pl/publication/62561)
10. Część X. Wieliczka i jej okolice (c.d.). Lednica Górna, wokół centrum Wieliczki, Krzyszkowice oraz panoramy z Chabrowego Wzgórza, krajobrazy wokół Baryczy. Edycja II.  
[www.mbc.malopolska.pl/publication/69387](http://www.mbc.malopolska.pl/publication/69387)
11. Część XI. Bochnia i jej okolice (c.d.). Bochnia i Łapczyca.  
[www.mbc.malopolska.pl/publication/70813](http://www.mbc.malopolska.pl/publication/70813)
12. Część XII. Wieliczka i jej okolice (c.d.). Rekonesans wokół wzgórza Pod Baranem.  
[www.mbc.malopolska.pl/publication/71484](http://www.mbc.malopolska.pl/publication/71484)

13. Część XIII. Wieliczka i jej okolice (c.d.). Migawki z Wieliczki. Jeszcze jeden spacer po dawnych Krzyszkowicach.  
[www.mbc.malopolska.pl/publication/724743](http://www.mbc.malopolska.pl/publication/724743)
14. Część XIV. Wieliczka i jej okolice c.d. Galicyjskiej Wieliczki ciąg dalszy, Wzgórze Kaim. Edycja II.  
[www.mbc.malopolska.pl/publication/76407](http://www.mbc.malopolska.pl/publication/76407)
15. Część XV. Migawki z trasy: Staniątka, Niepołomice, Wola Batorska, Uście Solne, Szczurowa, Żabno, Ujście Jezuickie, Opatowiec, Gręboszów. Cmentarze wojenne i pomniki z okresu I-ej wojny światowej (c.d.): Wola Batorska - Sitowiec, Biskupice Radłowskie, Otfinów, Ujście Jezuickie, Gręboszów. Okolice Brzeska i Tarnowa – uzupełnienia. Edycja II.  
[www.mbc.malopolska.pl/publication/77197](http://www.mbc.malopolska.pl/publication/77197)
16. Część XVI. Wieliczka (c.d.) i kalejdoskop podkrakowski. Wielickich widoków ciąg dalszy, Krzyszkowice, Bilczyce, Staniątka, Niepołomice, Podłęże, Zakrzów, Świątyni Górne, Kryspinów, Aleksandrowice i Kleszczów. Edycja II uzup.  
[www.mbc.malopolska.pl/publication/96526](http://www.mbc.malopolska.pl/publication/96526)

#### **D. Przydrożne zabytki sztuki sakralnej z rejonów: Krakowa, jego okolic i Ziemi Krakowskiej**

##### **I. Zabytkowe figury, kapliczki i krzyże przydrożne z rejonu Krakowa i jego okolic.**

1. Część I. Dawne przedmieścia Krakowa i podkrakowskie wsie.  
[www.mbc.malopolska.pl/publication/21231](http://www.mbc.malopolska.pl/publication/21231)
2. Część II. Centrum Krakowa w obrębie dawnego rdzenia austriackiej twierdzy.  
[www.mbc.malopolska.pl/publication/21258](http://www.mbc.malopolska.pl/publication/21258)
3. Część III. Ziemia Krakowska. Wieliczka, Gdów, Dobczyce i ich okolice.  
[www.mbc.malopolska.pl/publication/21259](http://www.mbc.malopolska.pl/publication/21259)
4. Część IV. Centrum Krakowa w obrębie dawnego rdzenia austriackiej twierdzy – uzupełnienia.  
[www.mbc.malopolska.pl/publication/74586](http://www.mbc.malopolska.pl/publication/74586)
5. Część V. Ziemia Krakowska cd.  
Wieliczka i jej okolice, Trąbki, Łazany, Gdów i jego okolice, Szlak Papieski: Niegowić – Marszowice – Klęczana - Kobylec - Łapanów, Łapanów i jego okolice, Niepołomice i ich okolice, Dołęga koło Szczurowej, Kościelniki, Bochnia i jej okolice, Dębno Tarnowskie, Żabno i jego okolice, Wola Pogórska.  
[www.mbc.malopolska.pl/publication/77198](http://www.mbc.malopolska.pl/publication/77198)

**E. Artykuły w Głosie Wielickim**  
[www.wielicki.glos24.pl](http://www.wielicki.glos24.pl)

1. Nr 1 (styczeń 2009) – „Odchodzący świat”.
2. Nr 2 (luty 2009) – „Negatyw na szklanej płytce”.
3. Nr 10 (październik 2009) – „Zapomniany mieszkaniec Bilczyc”;  
o Franciszku Augustynku – „Antonim Wichurze” - w setną rocznicę  
jego narodzin.
4. Nr 12 (grudzień 2009) – „Bilczyce z lat mego dzieciństwa”
5. Nr 1 (styczeń 2010) – „Bajeczna chałupa mojej babki z Bilczyc”.  
Część 1.
6. Nr 2 (luty 2010) – „Bajeczna chałupa mojej babki z Bilczyc”.  
Część 2.
7. Nr 3 (marzec 2010) – „Bajeczna chałupa mojej babki z Bilczyc”.  
Część 3.
8. Nr 4 (kwiecień 2010) – „Gdów z lat mego dzieciństwa - początku lat  
60-tych XX-go wieku”. Część 1.
9. Nr 5 (maj 2010) – „Gdów z lat mego dzieciństwa - początku lat  
60-tych XX-go wieku”. Część 2.
10. Nr 6 (czerwiec 2010)– „Tradycja nazw i przezwisk z dawnych Bilczyc”.  
Część 1.
11. Nr 7 (lipiec 2010) – „Tradycja nazw i przezwisk z dawnych Bilczyc”.  
Część 2”.
12. Nr 8 (sierpień 2010) – „Moja prababka „Magdusia”. Część 1.
13. Nr 10 (październik 2010) – „Moja prababka „Magdusia”. Część 2.
14. Nr 1 (styczeń 2011). „Wspomnienie Marcina Ciężarka”.
15. Nr 2 (luty 2011). „Jan Kaczmarczyk – zapomniana ofiara zbrodni  
katyńskiej”.
16. Nr 3 (marzec 2012). „Moja Babcia Bogdzina”.
17. Nr 9 (wrzesień 2012). „Z dziejów dworu w Bilczycach”.

**Artykuł z Wiadomości (10.2011)**  
[www.wiadomosci.krakow.pl](http://www.wiadomosci.krakow.pl)

O mnie. Barbara Bączek. „Dokumentalista z sercem”

**Dziennik Polski (19-20.01.2013)**

O mnie. Paulina Polak. „Fotografuje taki Kraków, który powoli przechodzi  
do przeszłości”.

**Gazeta Gdowianin**

Artykuły i notki na temat Ziemi Gdowskiej, publikowane na internetowej  
stronie w/w gazety – [www.gazetagdowianin.pl](http://www.gazetagdowianin.pl)