

Leszek Grabowski

**Dawne przedmieścia Krakowa –
ulatuująca przeszłość. Część LXVII.**

Zachodnie i południowe rubieże Krakowa.

**Piasek, Zwierzyniec, Wola Justowska, Przegorzały,
Bielany i ich obrzeże, Dębniki, Zakrzówek, Ludwinów,
Płaszów, Prokocim, Piaski Wielkie, Kurdwanów,
Borek Fałęcki i Łagiewniki.**

Kraków 2014

Leszek Grabowski

**Dawne przedmieścia Krakowa –
ulatuująca przeszłość. Część LXVII.**

**Zachodnie i południowe rubieże Krakowa.
Piasek, Zwierzyniec, Wola Justowska, Przegorzały,
Bielany i ich obrzeże, Dębniki, Zakrzówek, Ludwinów,
Płaszów, Prokocim, Piaski Wielkie, Kurdwanów,
Borek Fałęcki i Łagiewniki.**

Kraków 31.12.2014

**Na prawach rękopisu
© Copyright by Leszek Grabowski
Kraków 2014**

Spis Treści

0. Wstęp	4 - 6
I. Piasek	7 - 11
II. Zwierzyniec	12 - 45
III. Wola Justowska	46 - 73
IV. Przegorzały	74 - 80
V. Bielany i ich obrzeże	81 - 87
VI. Dębniaki	88 - 92
VII. Zakrzówek	93-102
VIII. Ludwinów	103-132
IX. Płaszów	133-135
X. Prokocim	136-150
XI. Piaski Wielkie	151-157
XII. Kurdwanów	158-172
XIII. Borek Fałęcki i Łagiewniki	173-183
Załącznik. Moje opracowania dostępne na forum MBC i artykuły opublikowane na łamach Głosu Wielickiego	184-197



Fot. nr 1. Wiosennie w zimie. (05.12.14)

0. Wstęp

Część LXVII-ta (67) z cyklu: „Dawne przedmieścia Krakowa – ulatująca przeszłość” to kolejny rekonesans po zachodnich i południowych rubieżach Krakowa, począwszy od: Piasku, Zwierzyńca, Woli Justowskiej, Przegorzała, Bielana, Dębnik, Zakrzówka i Ludwinowa na zachodzie, po: Płaszów, Piaski Wielkie, Kurdwanów, Borek Fałęcki i Łagiewniki na południu. Tak się złożyło, że w tych wędrówkach udało mi się jeszcze wyłowić trzy nieznane mi dotąd stare chałupy z ulic: Pod Sikornikiem 21 na skraju Zwierzyńca, Nad Zalewem 1 na Woli Justowskiej oraz Rozdroże 10a na Ludwinowie. Przypominam również niemal zapomnianą już przeze mnie podmiejską zabudowę z początku ulicy Cechowej (nr: 8 i 12) na skraju Kurdwanowie, gdzie diabeł długo mówił dobranoc.

Wszystkie wymieniane przeze mnie w opracowaniu, poza Piaskiem, nazwy obrzeży współczesnego Krakowa dotyczą znanych z historii podkrakowskich wsi, które wchodziły w obręb miasta w ramach kolejnych poszerzeń jego granic w latach: 1909-1915 i 1941 roku.

Piasek (rozdział I – fot. nr: 2-11) zawsze był bliski memu sercu, bo tu się urodziłem i tu spędziłem 23 lata swego życia. Po raz kolejny zaglądam na dziedziniec dawnych c.k. koszar przy ulicy Rajskiej 1-3, bo jeśli zostaną zrealizowane założenia miejscowego planu zagospodarowania przestrzennego, to zostanie on w całości zabudowany, choć w opinii większości mieszkańców powinien tu powstać teren rekreacyjny, np. park oraz pod zabudowania dawnej Rządowej Fabryki Tytoniu i Cygar z ulicy Dolnych Młynów 8-10, których przyszłość ciągle jest niejasna, by nie powiedzieć nieciekawa.

Sporo ostatnio dzieje się i zmienia na korzyść w otoczeniu Kopca Kościuszki, gdzie są rekonstruowane bądź odnawiane kolejne fragmenty fortu nr 2 Kościuszko, tym razem elementy bastionu nr II i kurtyny I-II, które zostały uszkodzone pod koniec II wojny światowej. Te zmiany oraz migawki z Sikornika, jego obrzeży i z sąsiedztwa Rudawy, a także kolejny przegląd zachowanych jeszcze dawnych obiektów z rejonie ulic: Hofmana, Królowej Jadwigi i Drożyna, można oglądać w rozdziale II (fot. nr: 12-59).

Wola Justowska podlegała zmianom już w czasach mego dzieciństwa, a więc w latach 60-tych, jednak gwałtowne przemiany następują tu głównie od początku XXI-go wieku. Stara zabudowa szybko znika bądź ulega przekształceniom, więc tym bardziej cieszy wyławianie ostałych jeszcze obiektów o charakterze wiejskim bądź podmiejskim, które powstały tu przed II wojną światową. M.in. taki kolejny przegląd został zarejestrowany w rozdziale III (fot. nr: 60-109).

Po raz kolejny przechadzam się obrzeżem Lasu Wolskiego i zaglądam do: Przegorzała (rozdział IV – fot. nr: 110-123) i na Bielany pod zespół klasztorny Kamedułów i w jego sąsiedztwo (rozdział V – fot. nr: 124-137).

W krótkim rozdziale VI (fot. nr: 138-147) po raz pierwszy prezentuję m.in. fragmenty międzywojennej zabudowy ulicy Rolnej na Dębnikach.

Kolejny już raz dokonałem przeglądu trwających jeszcze reliktyw podmiejskiej zabudowy Zakrzówka (rozdział VII – fot. nr: 148-167), gdzie dominantą stało się oddane właśnie do użytku Centrum Kongresowe. Zajrzałem więc na ulice: Barską, Dworską, Boczną i przespacerowałem się wzdłuż ulicy Twardowskiego pod sam kamieniołom, a następnie ulicą Wyłom pod kapliczkę słupową z naroża z ulicą Pychowicką.

Przypadkowy spacer po zacisznych ogródkach działkowych Ludwinowa, usytuowanych w sąsiedztwie Wilgi i odkrycie roku, wspomniana już powyżej chałupa (formalnie) z ulicy Rozdroże 10a, z pewnością z XIX-to wiecznym rodowodem. Oczywiście w tej sytuacji musiałem wykonać sporo jej ujęć i najciekawsze z nich zostały zamieszczone w rozdziale VIII, obejmującym Ludwinów (fot. nr: 168-227), gdzie m.in. umieściłem też fotki innych podmiejskich obiektów z peryferyjnej kiedyś ulicy Rozdroże. Na końcu rozdziału raz jeszcze zamieściłem zdjęcia z rekonesansu po podmiejskiej kiedyś osadzie, która powstawała od początku XX-go wieku po lata przedwojenne przy dawnych zakładach garbarskich i fabryce obuwia, na obszarze wokół ulic: Ludwinowskiej, Tureckiej, Swoboda i Zatorskiej i nadal trwa, choć dziś jest już otoczona gigantami o nazwie: „apartamentowce Ludwinów”, zajmującymi teren dawnej garbarni.

Wkrótce bardzo zmieni się otoczenie wielce cenionego przez Krakowian zbiornika Bagry: zniknie stacja rozrządowa Kraków-Prokocim, a wraz z nią zapewne kładka nad torami, bo powstać ma tu kolejne skupisko mieszkaniowe, a wokół ulicy Żołnierskiej powstaje estakada drogowa, która połączy ulice Wielicką z Lipską, a tym samym skróci czas przejazdu w kierunku Nowej Huty. Prace drogowe przebiegają w dobrym tempie, a ja przyglądałem się tej inwestycji, która biegnie niebezpiecznie blisko zbiornika, kolejny już raz (rozdział IX – fot. nr: 228-233).

Na terenie Prokocimia, na wysokości Parku Jerzmanowskich, po obu stronach ulicy Wielickiej powstały swoiste „wrota Prokocimia”, które utworzyły: „mrówkowiec” powstały na terenie byłych zakładów zabawkarskich (formalnie) z ulicy Polonijnej i gigantyczne blokowisko (formalnie) z ulicy Górników 50-66, które wręcz wlewa się na teren parku. Zdjęcia obu tych inwestycji budowlanych, a także m.in. dawnego folwarku Jerzmanowskich „Na Wrzosach”, który do niedawna zajmowały zakłady pierzarskie firmy ANIMEX, zostały zamieszczone w rozdziale X (fot. nr: 234-257).

Szybko zmieniają się Piaski Wielkie, ale podmiejskie klimaty ciągle zachowały się jeszcze we fragmencie Podlesia, ich dawnego przysiółka, zwłaszcza wokół ulic: Mokrej i Sadka. Niedawno upadła, czy może została rozebrana, ekstremalnie krzywa kapliczka z ulicy Mokrej, wielka, choć stosunkowo mało znana atrakcja tej okolicy. W jej miejscu szybko powstała wierna kopia, ale ta (niestety) jest już przykładowo prosta i po tej starej pozostaną tylko zdjęcia, które ja od lat regularnie publikowałem. A wszystko to zostało zebrane w rozdziale XI – fot. nr: 258-271.

Dawno nie zaglądałem do Kurdwanowa, a do początkowego fragmentu ulicy Cechowej dotarłem po raz pierwszy, co się bardzo opłacało, bo odkryłem tu nieznaną mi dotąd kapliczkę słupową z naroża z ulicą Myślenicką, dziś bardzo zaniedbaną, choć bogato kiedyś wyposażoną w figury. Ten pochodzący z 1876-go roku obiekt jest dwupoziomowy, zwieńczony krucyfiksem i posiada zdobnictwo we wnękach wszystkich czterech boków, choć ja nieopatrznie nie zajrzałem do jego tylnej części, gdzie ponoć znajduje się figura św. Józefa. Dokładniejszy opis znajduje się bezpośrednio pod zdjęciami.

Na początku ulicy Cechowej, pod nr: 8 i 12, trwają jeszcze archaiczne zagrody, które dobrze oddają podmiejski klimat tych dawnych peryferii Krakowa, ale szczególnie cenna jest wiejska chałupa spod nr 12, której brak tylko strzechy. Wykonane tu zdjęcie zamieściłem w rozdziale XII – fot. nr: 272-301.

I na końcu, w rozdziale XIII (fot. nr: 302-323), pozbierałem zdjęcia z kolejnej wycieczki na dwa dawne stawy osadowe po fabryce sody SOLVAY (po II wojnie światowej KZK), na której dawnym terenie funkcjonuje dziś gigantyczne CH Zakopianka. W okolicy tej, na pograniczu Borku Fałęckiego i Łagiewnik, powstaje (właściwie już powstało) nowe centrum religijne Krakowa, w którego skład wchodzi: Centrum Jana Pawła II (ciągle w budowie na powierzchni pierwszego ze stawów) oraz niemal przylegające do niego Sanktuarium Bożego Miłosierdzia, związane z kultem błogosławione siostry Faustyny Kowalskiej, wyświęconej właśnie przez Papieża Polaka. Oba kościoły posiadają ekstremalnie wysokie wieże (Sanktuarium Bożego Miłosierdzia ponad 70 metrów, a kościół Jana Pawła II ponad 60 metrów), w których górnych częściach znajdują się platformy widokowe.

Z powierzchni dawnych stawów rozciągają się ciekawe panoramy w wielu kierunkach, np.: Góry Borkowskiej, Kopca Kościuszki, czy dawnej, przemysłowej Bonarki, o której dziś przypomina tylko komin i również dla tego warto się tutaj wybrać.

Zapraszam do obejrzenia albumu, gdzie wiele dodatkowych informacji znajduje się bezpośrednio pod zdjęciami. Może zdjęcia, wprowadzenie i opisy zachęcą do odbywania spacerów po odchodzącym i ciągle zmieniającym się świecie zachodnich i południowych rubieży Krakowa.

I. Piasek



Fot. nr 2 (2-3). Kościół Karmelitów Trzewickowych.



Fot. nr 3.



Fot. nr 4. Galicyjska duchem zabudowa fragmentu ulicy Karmelickiej o numerach: 17-23.



Fot. nr 5. Małopolski Ogród Sztuki z ulicy Rajskiej 12. Pierwotnie, w czasach galicyjski, był tu (koński) tattersall, potem, w okresie międzywojennym, teatrzyk letni, gdzie grywane były znane wodewile, m.in. Turskiego, zaś po II wojnie światowej mieściła się tutaj rekwizytornia Teatru Słowackiego, a może też i Rozmaitości.



Fot. nr 6 (6-7). Widoki na dziedziniec dawnych c.k. koszar im. Franciszka Józefa przy ulicy Rajskiej 1-3. Po II wojnie stacjonowała tu jednostka OTK WP, a dziś mieści się WBP.



Fot. nr 7. Widok z ulicy Karmelickiej w kierunku dawnej „cygar fabryki”.



Fot. nr 8 (8-9). Widoki dziedzińca od strony ulicy Dolnych Młynów.



Fot. nr 9.



Fot. nr 10(10-11). Zabudowania dawnej Rządowej Fabryki Tytoniu i Cygar z ulicy Dolnych Młynów 8-10, uruchomionej w 1872 roku. Po II wojnie światowej działały Krakowskie Zakłady Tytoniowe. Na zdjęciu budynek socjalny od ulicy Dolnych Młynów.



Fot. nr 11. Wjazd na teren dawnej fabryki, dziś opustoszałej.

II. Zwierzyniec



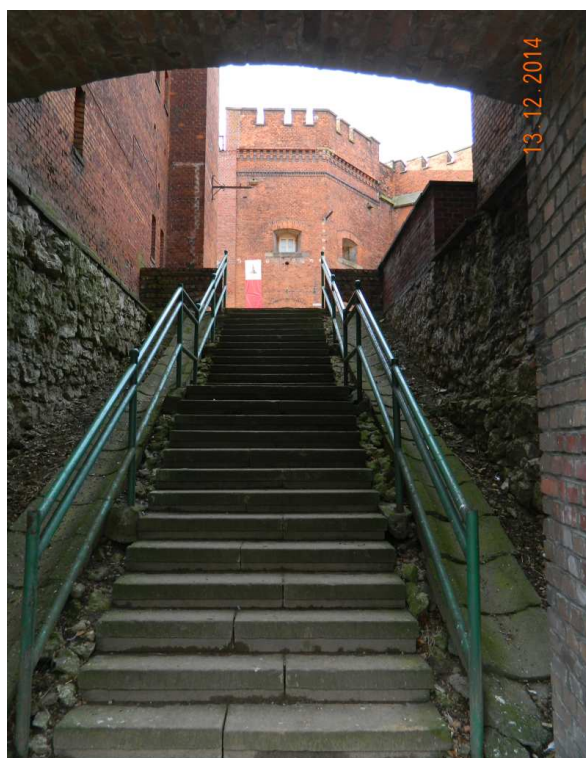
Fot. nr 12 (12-21d). Fort nr 2 Kościuszko. Tu koszary i bastion nr V.



Fot. nr 13 (13-13a). Bastion nr IV po częściowym remoncie.



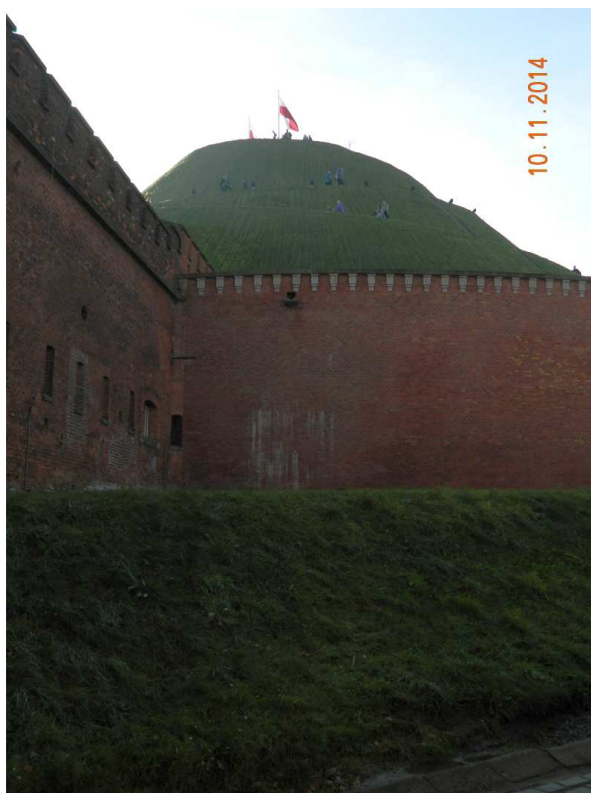
Fot. nr 13a.



Fot. nr 14. Schody spod bastionu nr IV na dziedziniec koszar.



Fot. nr 15. Dziedziniec koszar fortu.



Fot. nr 16. Spod bastionu nr III w stronę szczytu Kopca.



Fot. nr 17 (17-17g). Bastion nr II, obecnie w stanie ruiny. Trwają prace rewaloryzacyjne przy jego ścianie zewnętrznej i kurtynie I-II.



Fot. nr 17a.



Fot. nr 17b.



Fot. nr 17c.



Fot. nr 17d.



Fot. nr 17e.



Fot. nr 17f.



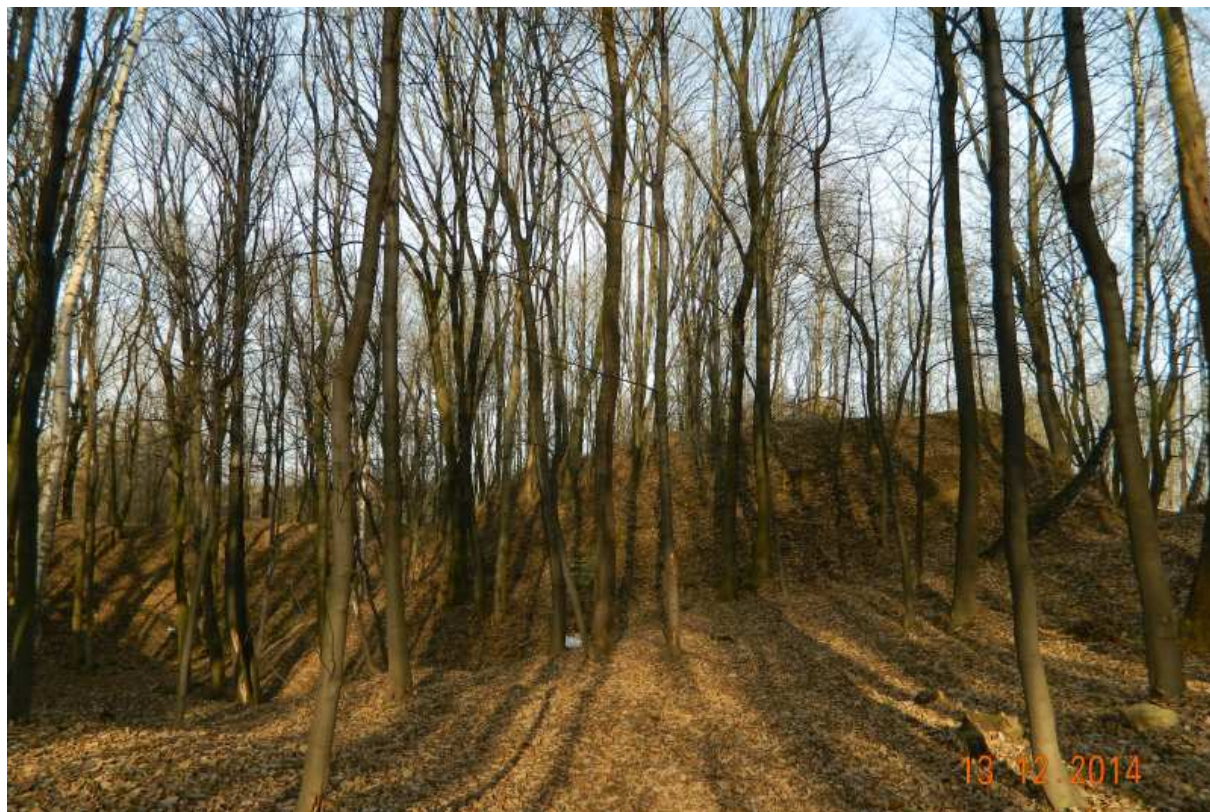
Fot. nr 17g.



Fot. nr 18. Splantowany teren po bastionie nr I, który został poważnie uszkodzony pod koniec II wojny światowej. Aktualnie trwają prace rewaloryzacyjne przy kurtynie I-II, łączącej kiedyś oba te bastiony.



Fot. nr 19. Kopiec Kościuszki i kaplica św. Bronisławy – ujęcie z platformy po splantowanym bastionie nr I.



Fot. nr 20 (20-20b). Fosa na tyłach bastionów I i II.



Fot. nr 20a.



Fot. nr 20b.



Fot. nr 21 (21-21d). Ruina bastionu nr II, uszkodzonego pod koniec II wojny światowej – widoki od strony fosy.



Fot. nr 21a.



Fot. nr 21b.



Fot. nr 21c.



Fot. nr 21d. Dawna obudowa fosy - widok spod bastionu w stronę poniemieckich garaży.



Fot. nr 22 (22-22a). Poniemieckie garaże przy Słonecznej Promenadzie, gdzie swoją scenę będzie miał Teatr Bagatela.



Fot. nr 22a.



Fot. nr 23 (23-26). Zarastające zbocza Sikornika, opadające na południe w dół od Słonecznej Promenady – widoki od strony Lisiego Jaru.



Fot. nr 24.



Fot. nr 25.



Fot. nr 26. Z Lasem Wolskim w tle.



Fot. nr 27 (27-27a). Wspomnienie po ogródkach działkowych przez dekady zlokalizowanych u podnóża Sikornika w sąsiedztwie ulicy Lajkonika.



Fot. nr 27a.



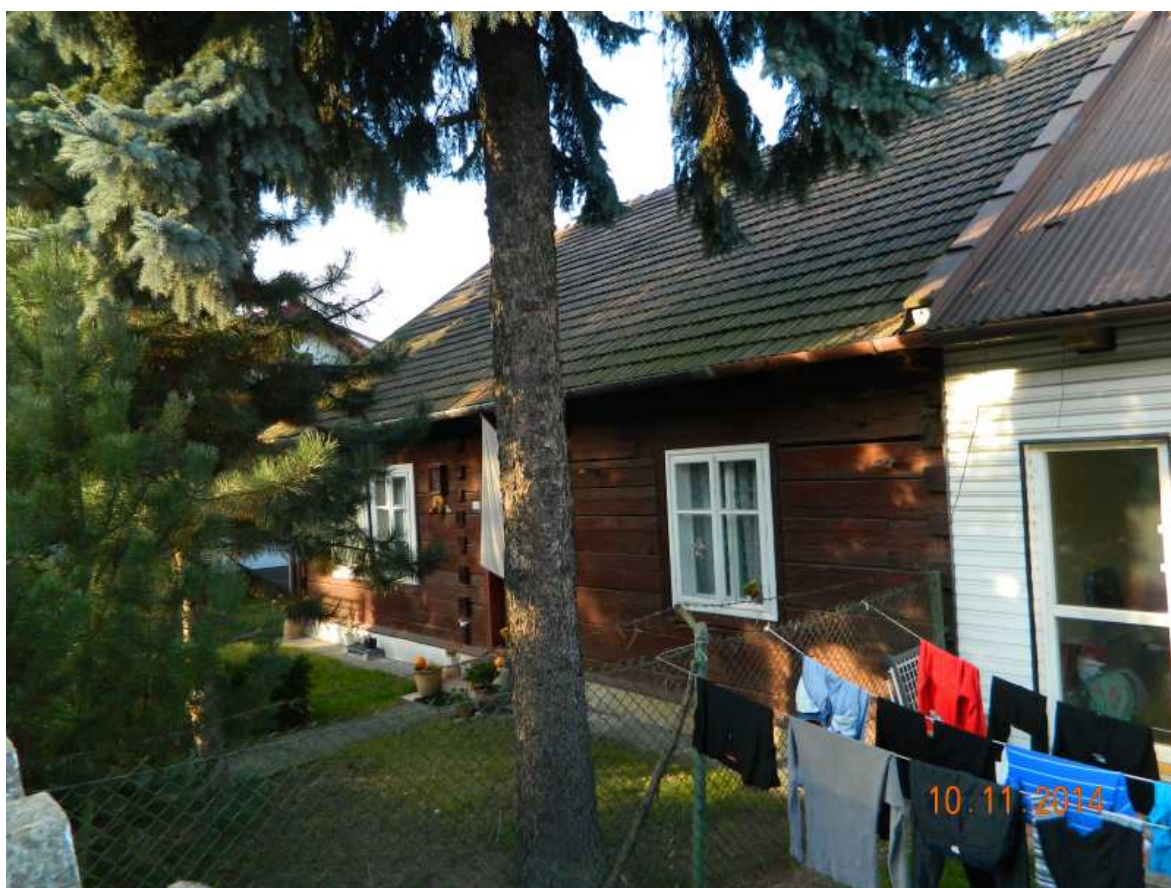
Fot. nr 28 (28-31). Piękna podmiejska chałupa z ulicy Pod Sikornikiem 21, jedno z moich odkryć 2004-go roku.



Fot. nr 29.



Fot. nr 30.



Fot. nr 31.



Fot. nr 32 (32-32a). Dawna osada rolnicza Czarnej Wsi przy ulicy Mydlnickiej 73-77; widoki ze zwierzynieckiego brzegu Rudawy.



Fot. nr 32a. Ujęcie ze starą stodołą na pierwszym planie, która ciągle trwa, choć pamiętam ją jeszcze sprzed pół wieku.



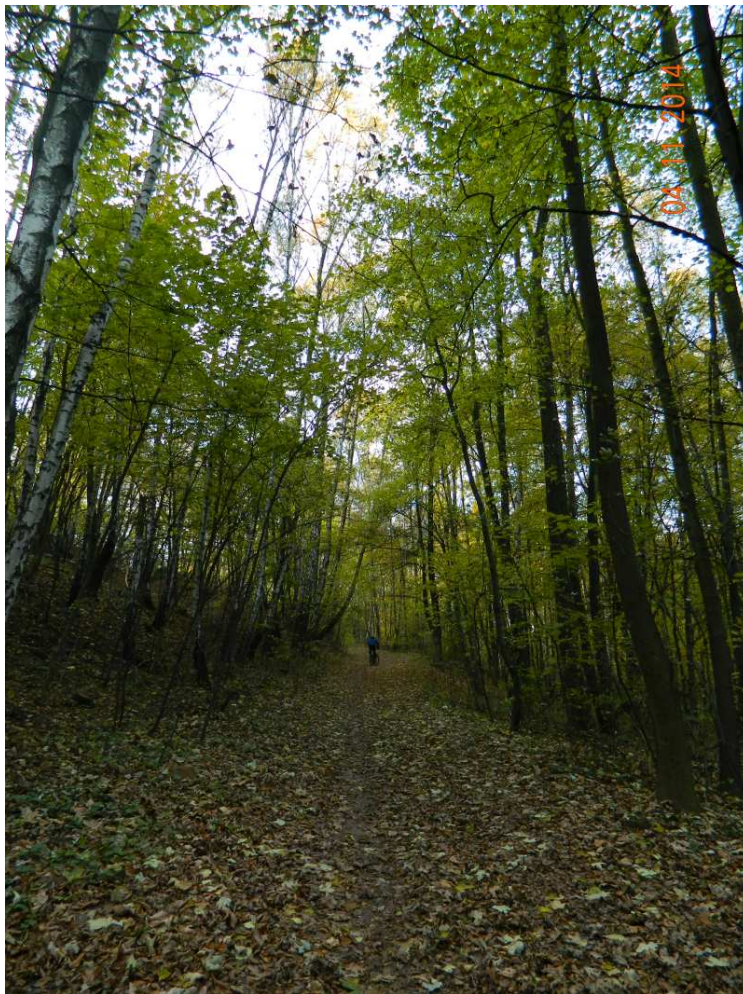
Fot. nr 33 (33-33a). Jeden z kilku ostatnich relikwów dawnej zabudowy Zwierzyńca z końca XIX-go wieku – chatka z ulicy Emaus 39.



Fot. nr 33a.



Fot. nr 34. Pozostałości po filarach mostu obok dawnego toru saneczkowego „Berlin”.



Fot. nr 35. Słynna „berlinka”, czyli dawna droga dojazdowa do ponemieckich garaży.



Fot. nr 36 (36-37). Zarośnięte zbocza Kopca poniżej bastionu nr III i niewielka w nich grotka.



Fot. nr 37.



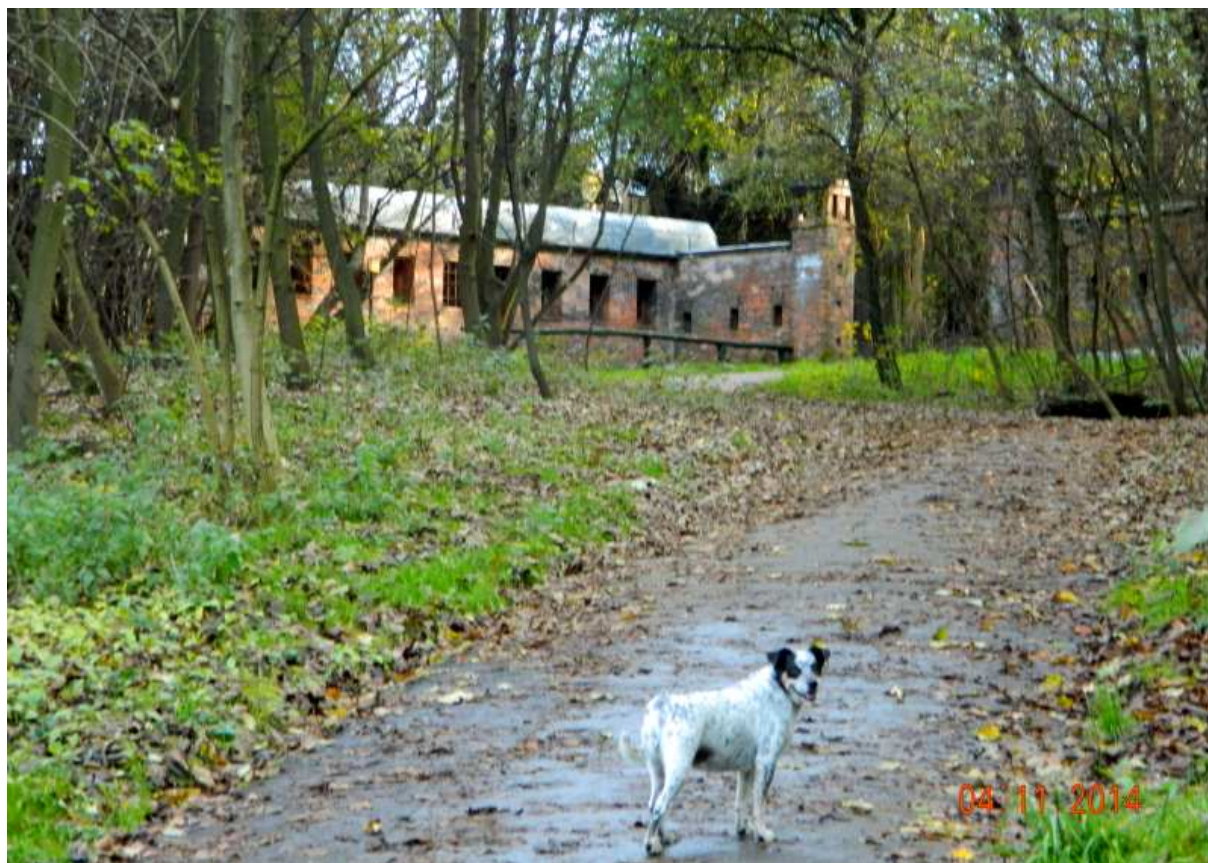
Fot. nr 38. Rekreacyjna kiedyś dolinka na przedpolu bastionów III i IV, w sąsiedztwie dawnej ulicy Spadzistej, dziś Hofmana.



Fot. nr 39 (39-39b). Pozostałości po zespole bramy 3a fortu Kościuszko na końcu ulicy Hofmana (Spadzistej), zlokalizowanej przy szańcu ziemnym FS 3 (z lat 1854-55).



Fot. nr 39a.



Fot. nr 39b.



Fot. nr 40. Ostróg, ostały fragment bramy 3b zlokalizowanej przy ulicy Hofmana 23.



Fot. nr 41. Współczesna willa z ulicy Hofmana, która została wbita w stok szanca FS 3; ponoć to własność prezesa znanego krakowskiego klubu piłkarskiego.



Fot. nr 42 (42-43). Modernistyczna willa Vlastimila Hofmana spod nr 15, wybudowana ok. 1914-go roku, niestety szpetnie nadbudowana.



Fot. nr 43.



Fot. nr 44 (44-46). Przedwojenny zwierzyniecki domek z ulicy Hofmana 6, zapewne zbudowany w czasach, gdy Twierdza przestała istnieć.



Fot. nr 45.



Fot. nr 46.



Fot. nr 47 (47-48). Domek spod nr 118a przy ulicy Królowej Jadwigi, który niebawem zostanie całkowicie przysłonięty.



Fot. nr 48.



Fot. nr 49 (49-51). Jeden z najcenniejszych reliktyw dawnej zabudowy Zwierzyńca – chałupa z ulicy Królowej Jadwigi 116.



Fot. nr 50.



Fot. nr 51.



Fot. nr 52 (52-54). Trudna do uchwycenia ruina podmiejskiego domku w sąsiedztwie posesji z ulicy Królowej Jadwigi 112.



Fot. nr 53.



Fot. nr 54.



Fot. nr 55. Kopiec Kościuszki ponad końcowym fragmentem alei Focha.



Fot. nr 56 (56-57). Podmiejski dworek z ulicy Drożyna 9, dziś trudny do uchwycenia, choć kiedyś obok niego prowadziła ścieżka. Początki tego leciwego już obiektu prawdopodobnie sięgają przełomu XVII-go i XVIII-go wieku.



Fot. nr 57.



Fot. nr 58. Kopiec Kościuszki w prześwicie pomiędzy zaroślami na tzw. „dworskim”.



Fot. nr 59. Próba uchwycenia panoramy Krakowa z zarastającego zbocza na „dworskim”, skąd kiedyś roztaczały się wspaniałe widoki.

III. Wola Justowska



Fot. nr 60. Nieistniejąca już chałupa z ulicy Starowolskiej – zdjęcie wykonane prawdopodobnie w 2008 roku, niedługo przed jej przebudową, przez Panią Janinę Żuradzką (publikacja za jej zgodą).



Fot. nr 61 (61-62). Willa Decjusza, początkowo renesansowa, potem kilkakrotnie przebudowywana, ale nadal zachowująca cechy pierwotnego stylu.



Fot. nr 62. Widok od strony Parku Decjusza.



Fot. nr 63 (63-64a). Leciwa chałupa z ulicy 26 Lipca 1943 11a, pochodząca z początku XX-go wieku, ukryta pośród współczesnej zabudowy – widoki z Parku Decjusza; tu jej wygląd od strony ogródka.



Fot. nr 64 (64-64a). Próba uchwycenia detali chaty od strony podwórka.



Fot. nr 64a.



Fot. nr 65. Parterowy budynek z ulicy Królowej Jadwigi 213 (przy wylocie ulicy 26 Lipca 1943), relikw przedwojennej zabudowy Woli.



Fot. nr 66 (66-66a). Kolejny przedwojenny domek z ulicy Królowej Jadwigi pod nr 209(?).



Fot. nr 66a.



Fot. nr 67. Dawna restauracja „Sielanka” z ulicy Królowej Jadwigi 238; budynek również z czasów przedwojennych.



Fot. nr 68 (68-68a). Willa w stylu zakopiańskim z ulicy Królowej Jadwigi 201, pochodząca z początku XX-go wieku, wpisana do rejestru zabytków.



Fot. nr 68a.



Fot. nr 69 (69-69a). Przedwojenna willa z naroża ulic: Czeremchowej (nr 1) i Królowej Jadwigi 195, prawdopodobnie dzieło Adolfa Szyszko Bohusza.



Fot. nr 69a.



Fot. nr 70 (70-77). Teren po rozebranych właśnie, secesyjnym frontonie strzelnicy z ulicy Królowej Jadwigi 220. Ponoć po konserwacji ma zostać poskładany. Oby tylko nie powstała tu droga „Turówka”. Fot. nr: 70-71 - widoki z ulicy Przy Strzelnicy.



Fot. nr 71.



Fot. nr 72 (72-73). Ujęcia z ulicy Królowej Jadwigi.



Fot. nr 73.



Fot. nr 74 (74-76). Widoki z ulicy Koło Strzelnicy.



Fot. nr 75



Fot. nr 76.



Fot. nr 77. Ujęcie z wylotu ulicy Korbutowej.



Fot. nr 78 (78-78a). Kapliczka słupowa z figurą Matki Boskiej na początku ulicy Ludmiły Korbutowej.



Fot. nr 78a. Inskrypcja na cokole.



Fot. nr 79 (79-79a). Podmiejski, zapewne przedwojenny domek z ulicy Korbutowej 32.



Fot. nr 79a



Fot. nr 80 (80-83). Odrestaurowany dworek podmiejski z ulicy Jesionowej 12, gdzie w latach 1929-30, w jego drewnianej poprzedniczce, pracowała moja Mama. Wtedy była to prawdopodobnie własność rodziny Setkowiczów.



Fot. nr 81.



Fot. nr 82.



Fot. nr 83.



Fot. nr 84 (84-85). Piąty most na Rudawie na styku ulic: Jesionowej i Na Błonie.



Fot. nr 85. Brzegi Rudawy pomiędzy piątym i szóstym mostem. Ten drugi (w tle) znajduje się w ciągu ulicy Nad Zalewem.



Fot. nr 86 (86-87). Figura na styku ulic: Królowej Jadwigi i Nad Zalewem.



Fot. nr 87.



Fot. nr 88 (88-92). Podmiejska zagroda z przełomu XIX-go i XX-go wieku z ulicy Nad Zalewem 1.



Fot. nr 89(89-90). Próba uchwycenia fasady chałupy, która jest nowym odkryciem roku.



Fot. nr 90.



Fot. nr 91 (91-92). Fragment zagrody od strony podwórka.



Fot. nr 92. Tylko taki fragment tylnej części chałupy udało się uchwycić z ulicy.



Fot. nr 93 (93-94). Dość dowolnie odrestaurowana willa z ulicy Sarnie Uroczysko 4.



Fot. nr 94. Widok willi, wybudowanej na początku XX-go wieku, z ulicy Panieńskich Skał.



Fot. nr 95. Fragment Wesołej Polany w sąsiedztwie alei Kasztanowej, który został już zabudowany, co nie powinno mieć miejsca.



Fot. nr 96 (96-97). Zarastająca i przegrodzona siatkami Wesoła Polana, kiedyś popularny teren rekreacyjny i stok narciarski.



Fot. nr 97.



Fot. nr 98. Skansen na Woli od strony lasu.



Fot. nr 99 (99-106). Kilka ujęć skansenu etnograficznego na Woli Justowskiej, wokół którego nadal trwa prawny pat. Brak tego typu instytucji na terenie Krakowa skutkuje bezpowrotnym zniszczeniem wielu bezcennych chałup, m.in. z terenu starej Mogiły.



Fot. nr 100 (100 i 105). Zabytkowe budynki gospodarcze (spichlerze) na skraju lasu.



Fot. nr 101. Obiekty gospodarującej tu parafii: kościół w przyziemiu i plebania w budynku dawnej karczmy.



Fot. nr 102 (102-103). Zabytkowa karczma z Pasieki koło Czernichowa, dziś plebania.



Fot. nr 103.



Fot. nr 104 (104-106). Teren skansenu – widoki z ulicy Cisowej.



Fot. nr 105.



Fot. nr 106. Współczesny kościół w przyziemiu po spalonych dwóch drewnianych poprzedniczkach.



Fot. nr 107. Podmiejski domek z ulicy Cisowej 9.



Fot. nr 108. Dawna leśniczówka, dziś opustoszała, na wzniesieniu nad przedłużeniem ulicy Modrzewiowej, przy ulicy Kukułczej.



Fot. nr 109. Spod leśniczówki w stronę Sikornika i centrum Krakowa.

IV. Przegorzały



Fot. nr 110. Widok z ulicy Jodłowej na rezerwat Skałki Przegorzalskie.



Fot. nr 111(111-112). Dozorcówka przy rozwidleniu ulicy Jodłowej (nr 13), która strzegła wjazdu na przegorzalskie wzgórze, przedwojenną posiadłość Adolfa Szyszko-Bohusza.



Fot. nr 112. Z bocznym fragmentem ulicy Jodłowej w tle.



Fot. nr 113. Romantyczny dworek w Przegorzalach z ulicy Jodłowej 12, w dawnym zespole dworsko-pałacowym z początku XIX-go wieku, dziś użytkowany, jako Stacja Doświadczalna Katedry Rozrodu Zwierząt Uniwersytetu Rolniczego.



Fot. nr 114 (114-115). Charakterystyczna wieża przegorzalskiego dworku – widoki z bocznej, stromej części ulicy Jodłowej.



Fot. nr 115.



Fot. nr 116. Widok ze stromej części ulicy Jodłowej w stronę Sikornika.



Fot. nr 117. Pozostałość przedwojennej, małej architektury w zespole willi Adolfa Szyszko-Bohusza przy ulicy Jodłowej 13.



Fot. nr 118 (118-119). Wybudowany w czasie okupacji hitlerowskiej Zamek Strażnica, zwany dziś Belwederem, obecnie w użytkowaniu Instytutu Badań Polonijnych UJ.



Fot. nr 119. Zamek Strażnica (Schloss Wartenberg) z lat 1940-42- widok spod Baszty.



Fot. nr 120. Zameczek Szyszko-Bohusza z lat 1928-29, zwany pierwotnie Belwederem bądź Odyńcem, dziś Baszta.



Fot. nr 121 (121-122). Wystawny basen, zapewne jeszcze z czasów przedwojennych.



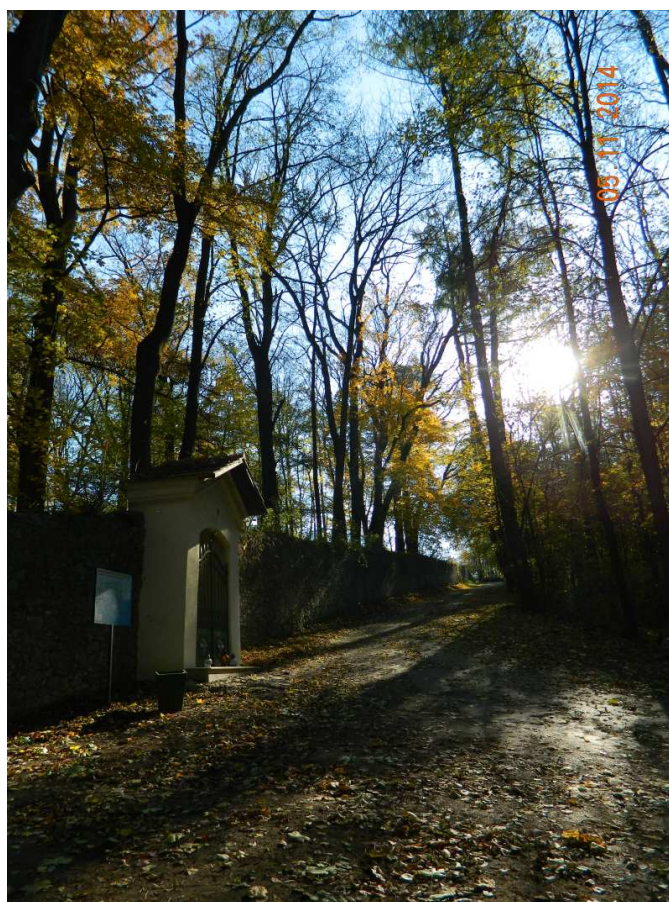
Fot. nr 122.



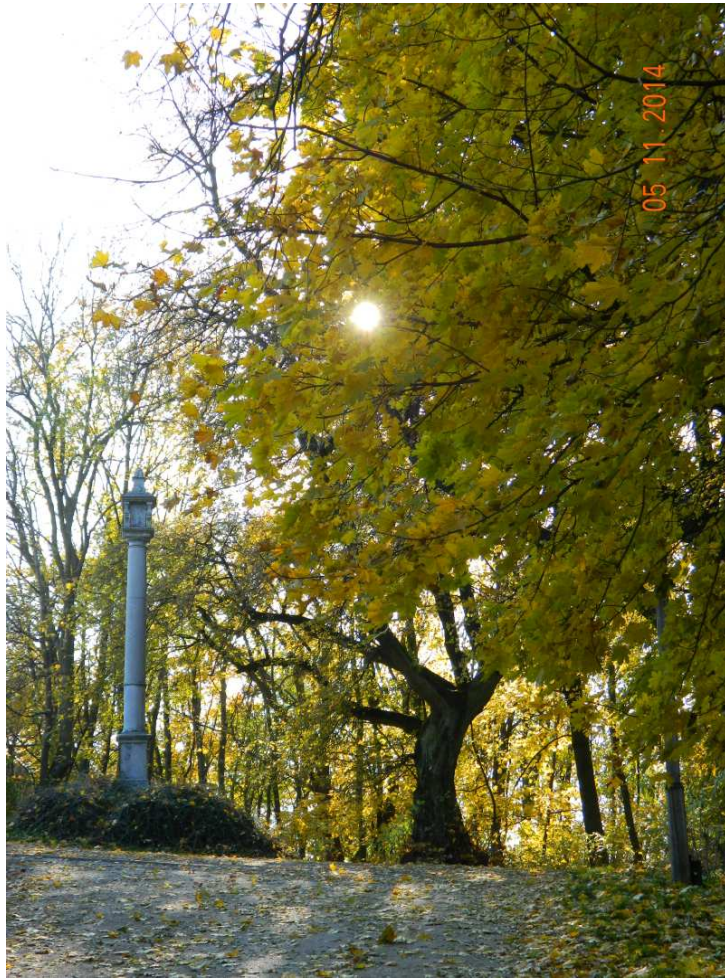
Fot. nr 123. Figura Matki Boskiej przy drodze z Przegorzał do ZOO – fundacja małżeństwa Schnejderów z okresu międzywojennego.

V. Bielany i ich obrzeże

Fot. nr 124. Zbocze Srebrnej Góry u stóp Polany Pod Dębina.



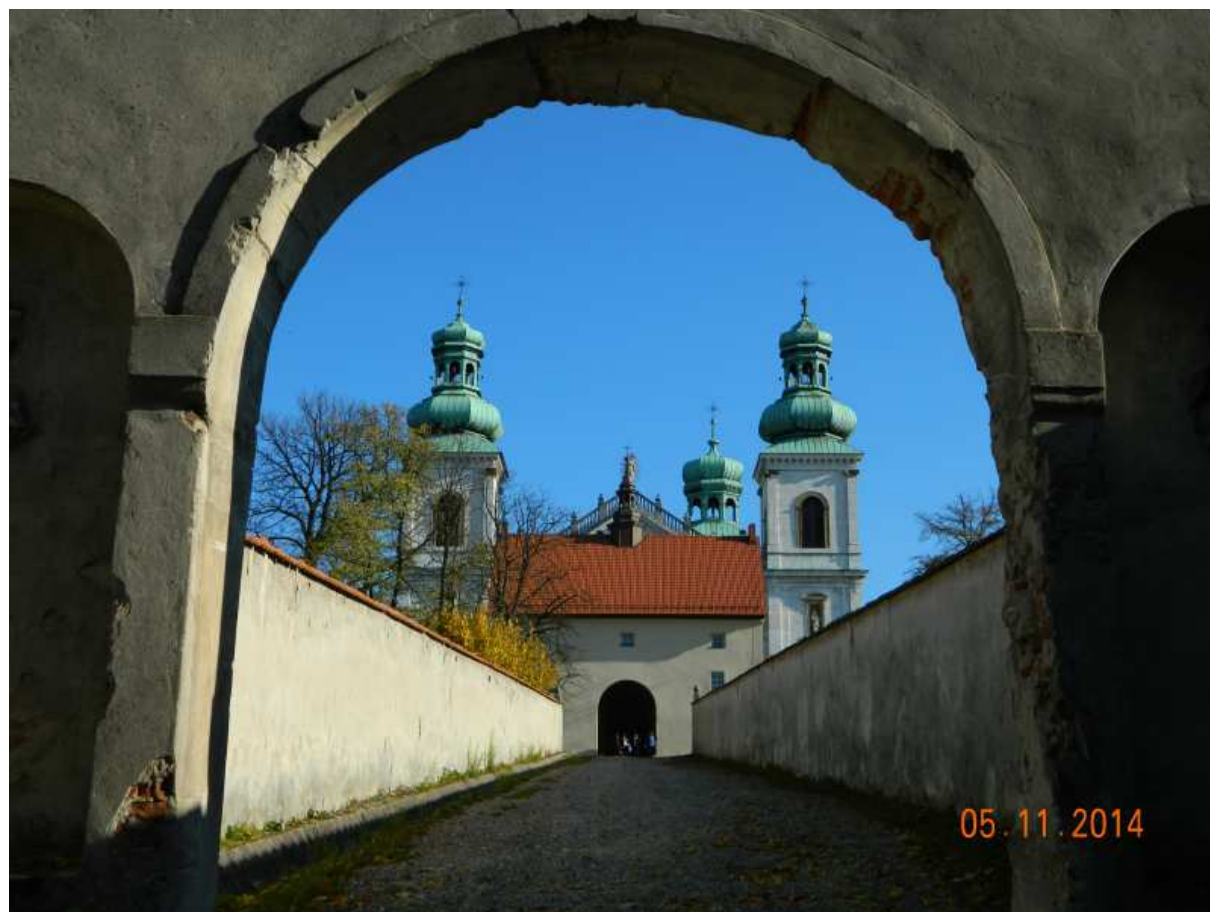
Fot. nr 125 (125-126). Droga do klasztoru Kamedułów.



Fot. nr 126.



Fot. nr 127 (127-128). Manierystyczny kościół Kamedułów na Srebrnej Górze.



Fot. nr 128.



Fot. nr 129. Ponad murem klasztornym.



Fot. nr 130. Fort piechoty Gumańczy Dół (IS III 1) w sąsiedztwie ulicy Rędzina.



Fot. nr 131. Polana przy zabudowaniach doświadczalnego zakładu hodowlanego UR.



Fot. nr 132 (132-133). Wieże kamedulskiego kościoła – widoki z łąki przynależnej do zakładu hodowlanego UR.



Fot. nr 133.



Fot. nr 134. Wzgórze tynieckie z Opactwem Benedyktynów ponad Wisłą.



Fot. nr 135. Bunkier (schron amunicyjny), który stanowił element pobliskiej baterii Ostra Góra (FB 36), dziś zarośniętej.



Fot. nr 136 (136-137). Przedwojenny Pawilon Okocimski przy Polanie Lea, który zawsze przyciągał kulturalne elity, lecz od kilkunastu lat jest porzucony i zaniedbany.



Fot. nr 137.

VI. Dębniki

Fot. nr 138. Międzywojenna willa z ulicy Rolnej 14, wybudowana ok. 1920-go roku.



Fot. nr 139 (139-140). Międzywojenna zabudowa fragmentu ulicy Rolnej pod nr 11.



Fot. nr 140. Willa z około 1920-go roku.



Fot. nr 141. Zespół klasztorny Norbertanek – widok z dębnickiego brzegu Wisły.



Fot. nr 142 (142-144). Zapewne międzywojenny domek z ulicy Pietrusińskiego 10.



Fot. nr 143 (143-144). Oryginalne okno.



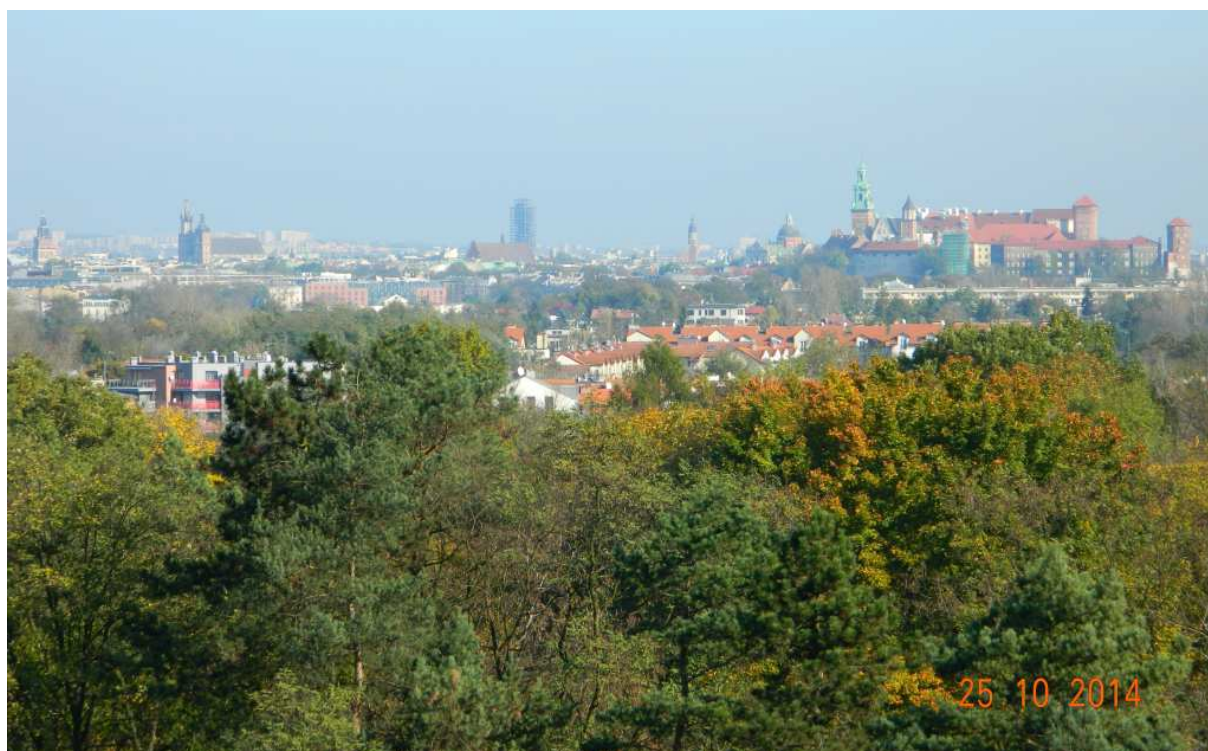
Fot. nr 144.



Fot. nr 145. Panorama zarastającego Sikornika spod szczytu FS 29.



Fot. nr 146. Kopiec Kościuszki – widok od strony Dębnik.



Fot. nr 147. Panorama zabytkowego Śródmieścia Krakowa spod szczytu FS 29.
Na pierwszym planie nowa zabudowa ulicy Zielnej na przedpolu Skał Twardowskiego.

VII. Zakrzówek



Fot. nr 148 (148-149). I wreszcie jest – Centrum Kongresowe.



Fot. nr 149.



Fot. nr 150. Nowa zabudowa szybko wypiera starą – widok w stronę ulicy Wygranej.



Fot. nr 151. Ostałe resztki dawnej zabudowy fragmentu ulicy Barskiej (nr: 57-59).



Fot. nr 152. Tzw. nowy dwór Batków z ulicy Twardowskiego 25, wybudowany pod koniec XIX-go wieku i przylegająca do niego stara karczma.



Fot. nr 153(153-155). Jeden z nielicznych już przykładów dawnej zabudowy Zakrzówka – domek z ulicy Dworskiej 11.



Fot. nr 154.



Fot. nr 155.



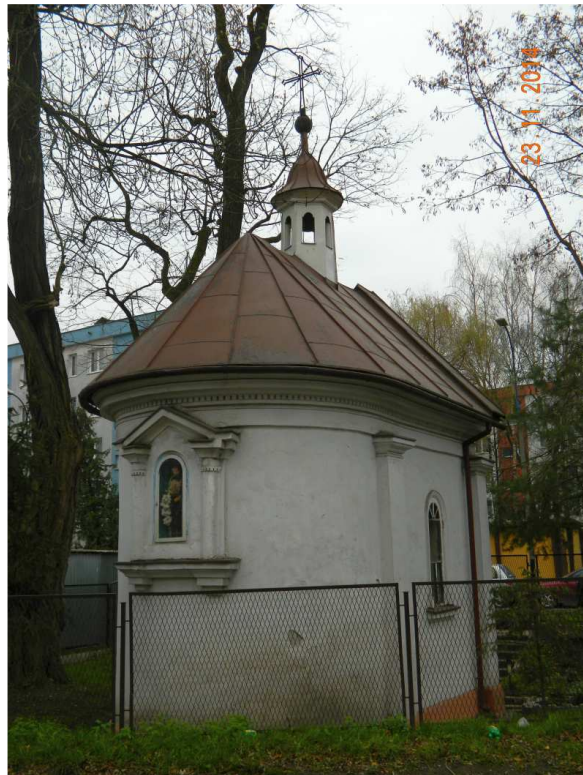
Fot. nr 156 (156-157). Chyba najciekawszy domek podmiejski z terenu Zakrzówka, z ulicy Bocznej 11, wg słów jej właścicielki powstały w latach 30-tych XX-go wieku.



Fot. nr 157.



Fot. nr 158 (158-159). Kaplica św. Trójcy na styku ulic: Dworskiej i Twardowskiego.



Fot. nr 159. Absydy kaplicy, wybudowanej 1876 roku, od strony ulicy Twardowskiego.



Fot. nr 160 (160-161). Współczesna zabudowa ulicy Twardowskiego o numerach: 91 i 93. Niestety nie ma już pięknej chatki pod nr 91, która „padła” w czerwcu tego roku.



Fot. nr 161. Widok z ulicy Ceglarskiej.



Fot. nr 162. Końcówka ulicy Twardowskiego i zrujnowany dom mieszkalny pod nr 117.



Fot. nr 163. „Krakowski Fiord”, perła w zakrzowieckiej koronie.



Fot. nr 164 (164-165). Kapliczka słupowa u wylotu ulicy Wyłom do Pychowickiej.



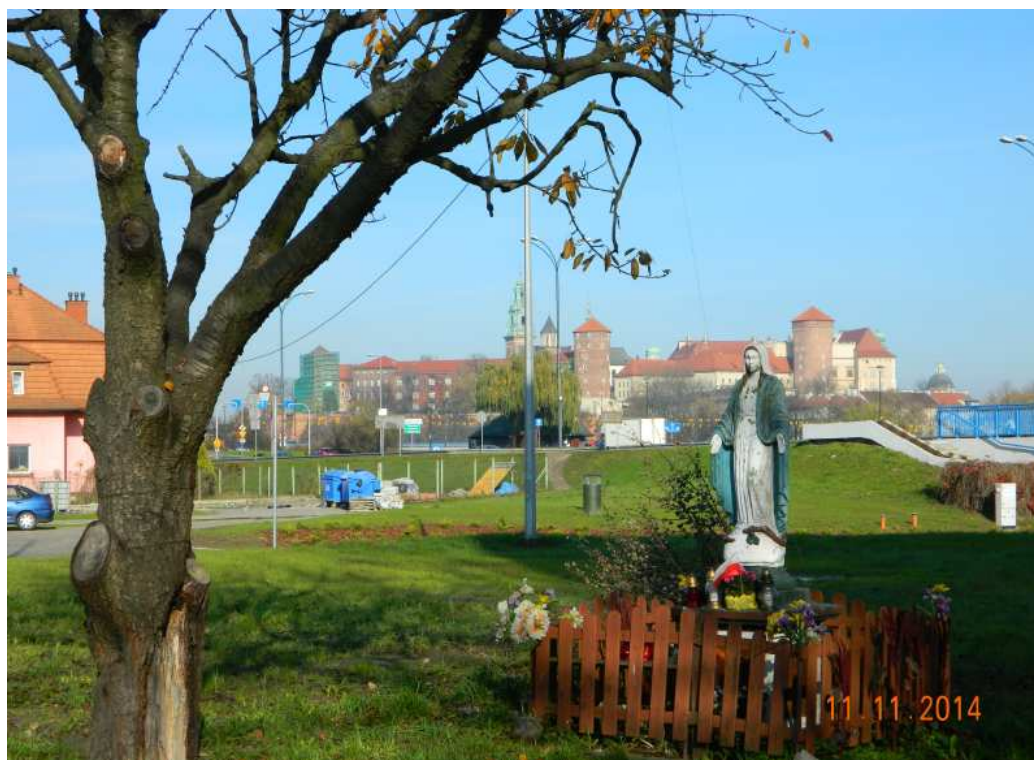
Fot. nr 165. Data na licu: rok 1903, przypomina raczej o jej odnowie, a nie budowie, bo to typowa latarnia, która stała na rozstaju dawnych dróg i oświetlała ten punkt.



Fot. nr 166 (166-167). Uroczysko zwane od niedawna Modraszkową łąką, usytuowane między ulicami Wyłom i św. Jacka, stanowiące nieckę po dawnym kamieniołomie Antoniego Matecznego, o którego uratowanie przed zabudową ekolodży toczą ostry bój z władzami miasta. Widoki od strony ulicy Pychowickiej.



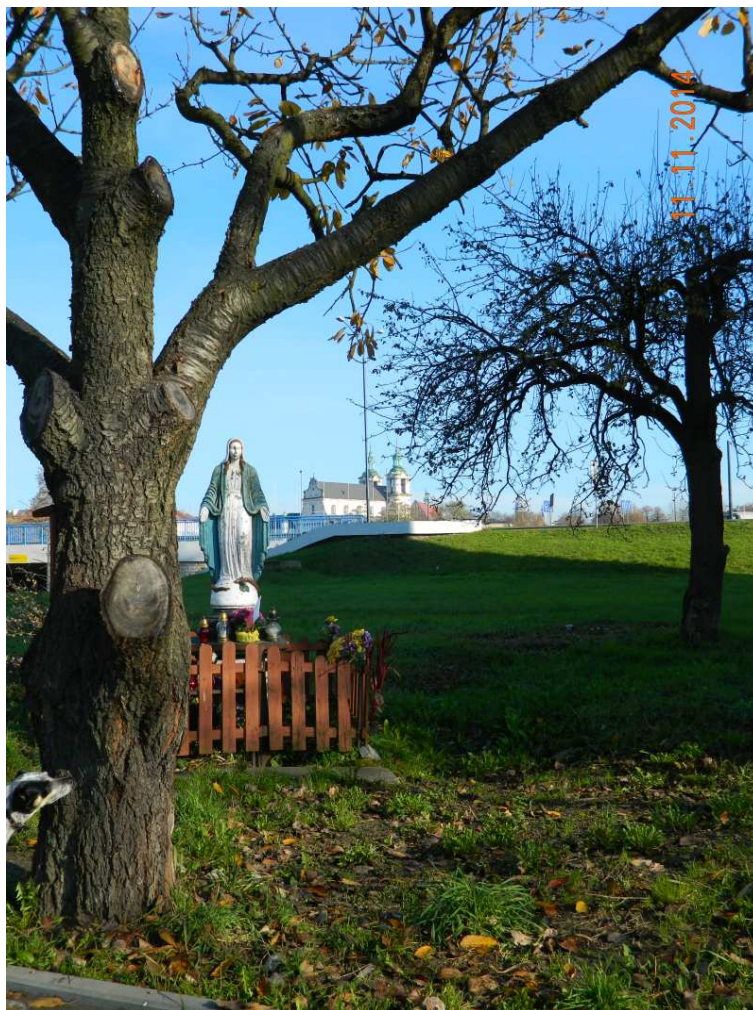
Fot. nr 167.

VIII. Ludwinów

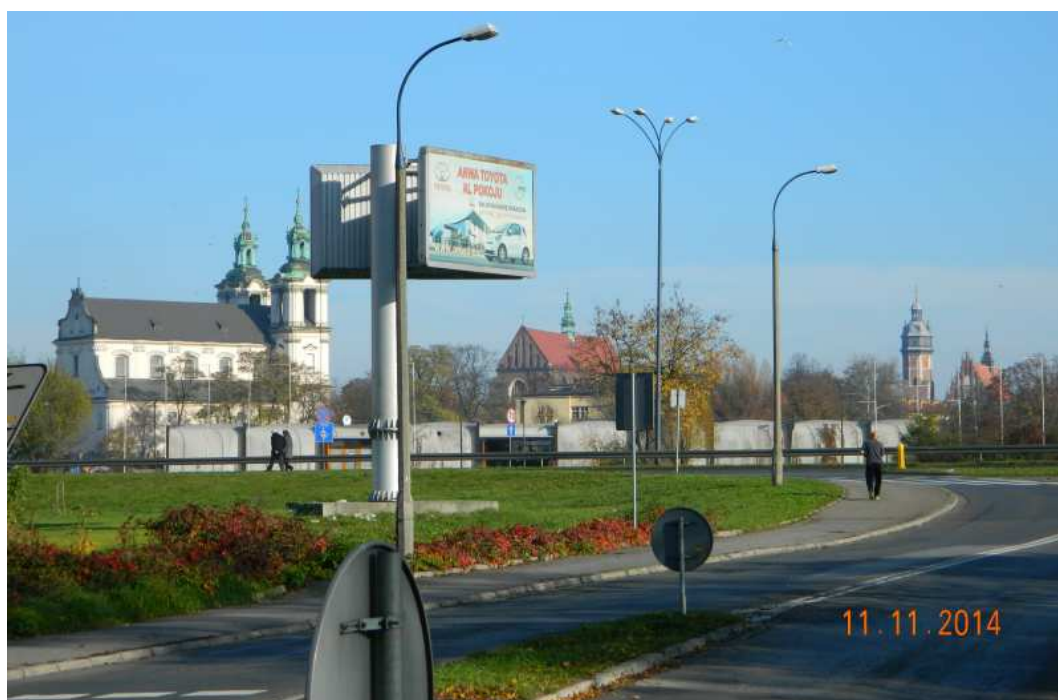
Fot. nr 168 (168-170). Resztki ludwinowskiego sadu i widoki w stronę Wawelu i Skałki.



Fot. nr 169.



Fot. nr 170.



Fot. nr 171. Kościoły Kazimierza ponad ulicą Konopnickiej.



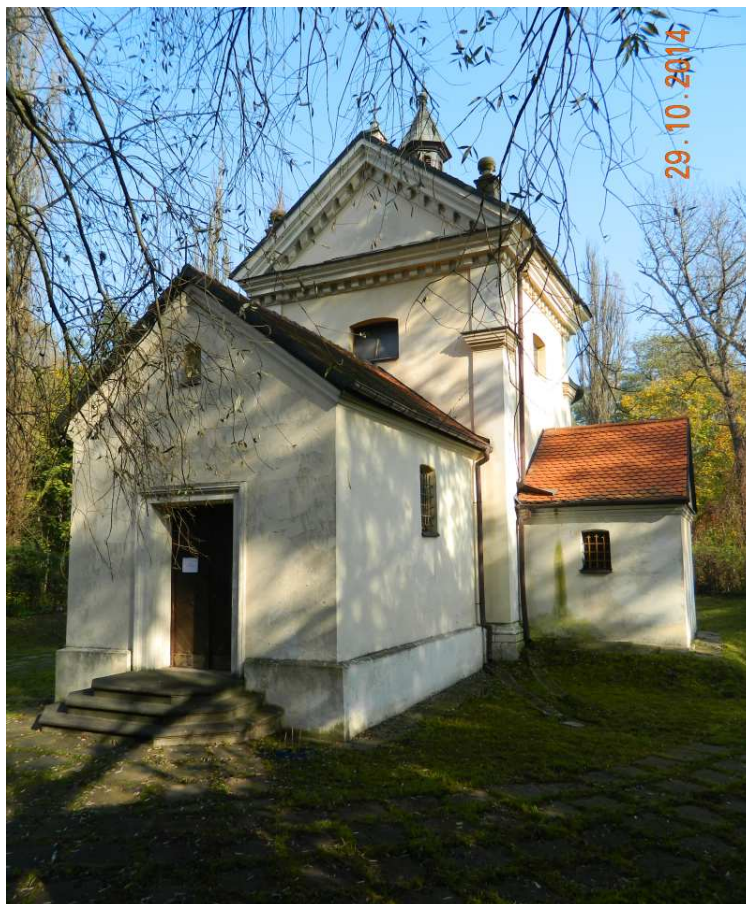
Fot. nr 172. Hotel Garden Inn Hilton i dawny Hotel Forum.



Fot. nr 173. Dawny Hotel Forum w oczekiwaniu na wyburzenie.



Fot. nr 174 (174-179). Zabytkowy, wzniesiony pod koniec XVII-go wieku, kościółek p.w. św. Bartłomieja.



Fot. nr 175. Kruchta i zakrystia.



Fot. nr 176. Kruchta i nawa główna.



Fot. nr 177. Boczne wejście do nawy głównej.



Fot. nr 178. Półkolista absyda.



Fot. nr 179. Widok od strony Wilgi.



Fot. nr 180 (180-192). Stara chałupa z ul. Rozdroże 10a, kolejne odkrycie tego roku.



Fot. nr 181. Strych.



Fot. nr 182. Podwórk.



Fot. nr 183 (183-184). Widok w stronę podwórka z ulicy Rozdroże.



Fot. nr 184. Oryginalne okno zasłonięte przez zarośla.



Fot. nr 185 (185-189). Fasada chałupy od strony ogródków działkowych.



Fot. nr 186 (186-189).



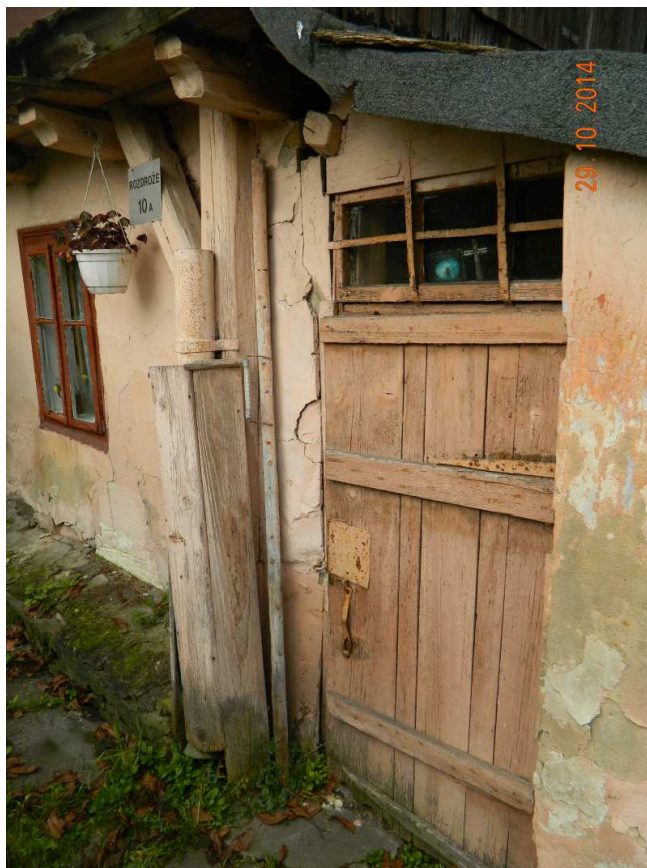
Fot. nr 187.



Fot. nr 188.



Fot. nr 189.



Fot. nr 190 (190-192). Detale fasady chałupy.



Fot. nr 191. Oryginalne okno.



Fot. nr 192. Drzwi do komórki.



Fot. nr 193 (193-195). Dawne rozlewisko Wilgi, zwane ludwinowskimi „bagrami”.
Tu widok od strony ulicy Rydlówka.



Fot. nr 194. Widok od strony Wilgi.



Fot. nr 195. Ujęcie od strony ulicy Konopnickiej.



Fot. nr 196 (196-197). Wygódka na skraju rozlewiska od strony Wilgi.



Fot. nr 197.



Fot. nr 198. Ponad ogródkami działkowymi w stronę kościoła parafialnego dla Osiedla Podwawelskiego (p.w. Matki Boskiej Fatimskiej z ulicy Komandosów 18), który stanął dokładnie w centrum ziemnego fortu piechoty - St III.



Fot. nr 199 (199-201). Dawna zabudowa „buraczanej” kiedyś ulicy Rozdroże. Domek pod nr 13.



Fot. nr 200.



Fot. nr 201.



Fot. nr 202. Zapomniany i pochłonięty przez dzikie wino domek z ulicy Rozdroże 17.



Fot. nr 203. Zapewne przedwojenny dom z ulicy Rozdroże 4.



Fot. nr 204. Dwa świąty współczesnego Ludwinowa wzdłuż ulicy Rozdroże.



Fot. nr 205. Mrówkowiec z ulicy Rozdroże 21.



Fot. nr 206 (206-208). Aż dziw bierze, że takie poletko uprawne ostało tak blisko centrum Krakowa!!!!!! Tu widok z ulicy Słomianej.



Fot. nr 207.



Fot. nr 208. Widok z ulicy Komandosów.



Fot. nr 209 (209-211). Kościół p.w. Matki Boskiej Fatimskiej i czytelne pozostałości wału oraz fosy ziemnego fortu piechoty - (N) - St III - przy ulicy Komandosów 18.



Fot. nr 210. Widok od strony ulicy Słomianej.



Fot. nr 211. Widok z ulicy Komandosów.



Fot. nr 212. Ponad ulicą Konopnickiej w stronę starego i nowego Ludwinowa.



Fot. nr 213. Apartamentowce Ludwinów, które powstały w miejscu dawnych zakładów garbarskich – widok ponad ulicami: Ludwinowską i Turecką.



Fot. nr 214 (214-222). Dawny świat starego Ludwinowa przyłoczony współczesną zabudową. Ulica Turecka (nr: 6-16), serce dawnego Ludwinowa.
Fot. nr: 214-216 to początkowy fragment ulicy.



Fot. nr 215. Na styku z ulicą Swoboda (nr: 7 i 9).



Fot. nr 216. Widok z wylotu ulicy Swoboda.



Fot. nr 217. Międzywojenna kamieniczka pod nr 16 przy wylocie ulicy Swoboda.



Fot. nr 218. Odnowiona kamieniczka z 1906-go roku z naroża ulic: Tureckiej 9 i Swoboda



Fot. nr 219(219-221). Końcowy (dziś) fragment ulicy (nr 15-21), biegnący do wału Wilgi.



Fot. nr 220. Najciekawsze domki starego Ludwinowa (nr: 19 i 21), przylegające do Wilgi.



Fot. nr 221.



Fot. nr 222. Widok z ulicy Zatorskiej.



Fot. nr 223 (223-225). Ulica Zatorska (nr: 13-21). Budynek powoli zmieniają swoje szaty, ale dawny klimat ciągle jest tu wyczuwalny.



Fot. nr 224.



Fot. nr 225.



Fot. nr 226. Apartamentowce Ludwinów – ujęcie z ulicy Zatorskiej.



Fot. nr 227. Ostatni domek podmiejski z ulicy Ludwinowskiej (nr 9), który dzielnie trwa i skutecznie opiera się wyburzeniu, choć zewsząd otaczają go współczesne „giganty”.

IX. Płaszów

Fot. nr 228. Kładka nad torami kolejowymi likwidowanej stacji rozrządowej w Prokocimiu. Jeśli powstanie tam blokowisko to kładka, stały element krajobrazu, zapewne zniknie.



Fot. nr 229. Niezabudowana jeszcze łąka w sąsiedztwie ulic: Koziej i Bagrowej.



Fot. nr 230(230-233). Budowa nowej estakady drogowej w sąsiedztwie ulicy Żołnierskiej.



Fot. nr 231.



Fot. nr 232. Trasa ma połączyć ulicę Wielicką z Lipską i znacznie skrócić czas jazdy w kierunku Nowej Huty; szkoda tylko, że przebiega tak blisko Bagrów.



Fot. nr 233.

X. Prokocim

Fot. nr 234 (234-234a). Dwa światy Prokocimia: podmiejski domek z ulicy Wielickiej 249 i wielki mrówkowiec z ulicy Polonijnej, który powstał w miejscu zakładów zabawkarskich.



Fot. nr 234a.



Fot. nr 235 (235-237). Blokowisko - gigant przy pętli tramwajowej w starym Prokocimiu. Jego formalny adres to: ulica Górników 50-66.



Fot. nr 236 (236-237). Widoki z dawnej alei dojazdowej do majątku Wodzickich-Jerzmanowskich ponad splantowanym terenem po ogródkach działkowych.



Fot. nr 237.



Fot. nr 238. Ponad pętlą tramwajową i terenem byłych ogródków działkowych w stronę pałacu w Prokocimiu.



Fot. nr 239. Systematycznie degradowana dawna aleja dojazdowa do majątku Wodzickich-Jerzmanowskich – widok z ulicy Wielickiej.



Fot. nr 239a. Ponad ogródkami działkowymi PKP w stronę kościoła w Prokocimiu.



Fot. nr 240 (240-244). Dawny folwark Na Wrzosach, wybudowany pod koniec XIX-go wieku przez Erazma Jerzmanowskiego, ostatnio wykorzystywane przez firmę ANIMEX.
Fot. nr: 240-242 to zabudowania wokół jego dziedzińca wewnętrznego.



Fot. nr 241.



Fot. nr 242.



Fot. nr 243 (243-244). Budynki fabryczne dawnego folwarku z naroża ulicy Źniwnej i alei Dygasińskiego, które nie tak dawno były użytkowane przez zakłady pierzarskie ANIMEX.



Fot. nr 244.



Fot. nr 245. Aleja Dygasińskiego - dawna droga dojazdowa do kompleksu pałacowego.



Fot. nr 246 (246-249). Zespólny pod koniec XIX-go wieku budynek tzw. „rządcówki” z ulicy Górników 29.



Fot. nr 247.



Fot. nr 248.



Fot. nr 249. Widok fragmentu rządcówki i pałacu od strony kaplicy.



Fot. nr 250. Kompleks mieszkalny z ulicy Górników 50-66 – widok spod „rządówki”.



Fot. nr 251 (251-251a). Augustiańska kaplica, która została utworzona w 1911 roku z dawnej wozowni Jerzmanowskiego.



Fot. nr 251a.



Fot. nr 252. Współczesne podwórko dawnych „czworaków” przy folwarku Jerzmanowskich, powstałych pod koniec XIX-go wieku.



Fot. nr 253 (253-253b). Fasada pałacu Wodzickich-Jerzmanowskich – ujęcia z parku.



Fot. nr 253a.



Fot. nr 253b.



Fot. nr 254 (254-254a). Pałac i sąsiadująca z nim od strony ulicy Górników dawna wieża ciśniń.



Fot. nr 254a. Przymglona wieża ciśniej w lewym, dolnym narożu.



Fot. nr 255. Widok z obrzeża parku w stronę ulicy Snyckerskiej.



Fot. nr 256 (256-257). Blokowisko dosłownie wlewające się na teren parku w sąsiedztwie placu zabaw.



Fot. nr 257. Widok z ulicy Wielickiej.

XI. Piaski Wielkie



Fot. nr 258. Sielska Podlesia sceneria wzdłuż ulicy Sadka.



Fot. nr 259 (259-261). Podmiejskie klimaty wzdłuż ulicy Mokrej.



Fot. nr 260.



Fot. nr 261.



Fot. nr 262 (262-263). Archaiczna zabudowa podmokłych terenów Podlesia, przysiółka Piasków Wielkich, wokół rzeczki Kliniec – domki przy ulicy Kliniec 15-19.



Fot. nr 263.



Fot. nr 264 (264-269). Krzywej kapliczki z ulicy Mokrej, atrakcji Podlesia, już nie. W jej miejscu powstała wierna kopia, ale.....prosta.



Fot. nr 265.



Fot. nr 266.



Fot. nr 267.



Fot. nr 268.



Fot. nr 269.



Fot. nr 270 (270-271). Jak grzyby po deszczu wyrastają nowe domy na dawnym ugorze pomiędzy ulicami: Mokrą, Obronną i Czajną. Tu duet z sąsiedztwa dawnej pętli „103-ki”.



Fot. nr 271. Widok z ulicy Obronnej w stronę trzech akademików UJ z ulicy Badurskiego.

XII. Kurdwanów



Fot. nr 272 (272-281). Archaiczna, mocno zaniedbana kapliczka słupowa z naroża ulic: Cechowej i Myślenickiej, której figury są rozlokowane we wszystkich czterech bokach.



Fot. nr 273 (273-274). Figury lica i lewego boku górnej kondygnacji.



Fot. nr 274. Św. Piotr we wnęce lewego boku. W tylnym fragmencie, niestety nieuchwyconym przeze mnie, ma być św. Józef.



Fot. nr 275. Wymyte przez wodę pozostałości po figurach w licu i lewym boku przyziemia.



Fot. nr 276. Widok na lico i prawy bok.



Fot. nr 277. Matka Boska z Dzieciątkiem w górnym fragmencie lica kapliczki oraz krucyfiks w jej zwieńczeniu.



Fot. nr 278 (278-279). Figury górnego fragmentu lica i prawego boku.



Fot. nr 279. W prawym boku prawdopodobnie postać archanioła.



Fot. nr 280. Kompletnie nieczytelne postacie w licu i prawym boku przyziemia.



Fot. nr 281. Nieoryginalna tabliczka z datą posadowienia figury – 1876. Były to czasy, gdy ulice: Myślenicka i Cechowa tworzyły główną sieć drożną w tej okolicy.



Fot. nr 282 (282-283). Dom z naroża ulic: Myślenickiej i Cechowej, zapewne odnowiony relikw dawnej zabudowy – tu widok z ulicy Myślenickiej.



Fot. nr 283. Widok z ulicy Cechowej.



Fot. nr 284 (284-290). Przykład podmiejskiej zagrody z ulicy Cechowej 8.



Fot. nr 285 (285-286). Widoki z ulicy Cechowej.



Fot. nr 286.



Fot. nr 287 (287-288). Stodoła na przedpolu dawnej chałupy.



Fot. nr 288.



Fot. nr 289 (289-290). Widok na zabudowania zagrody i ulicę Cechową od strony ulicy Łężce.



Fot. nr 290.



Fot. nr 291. Podmiejski klimat Kurdwanowa we fragmencie zabudowy ulicy Cechowej o numerach 8-12.



Fot. nr 292 (292-296). Piękna chałupa z ulicy Cechowej 12.



Fot. nr 293.



Fot. nr 294.



Fot. nr 295.



Fot. nr 296. Tu chałupa wraz z przylegającą do niej stodołą.



Fot. nr 297 (297-299). Dom z ulicy Cechowej 5. Tu jego przebudowana fasada.



Fot. nr 298 (298-299). Ujęcia od strony podwórka.



Fot. nr 299. Oryginalne okno, jedyne zachowane.



Fot. nr 300 (300-301). Podmokła zabudowa przedpola ulicy Cechowej.



Fot. nr 301. Widok z ulicy Stojałowskiego

XIII. Borek Fałęcki i Łagiewniki

Fot. nr 302. Wieże nowego centrum religijnego Krakowa: kościoła Jana Pawła II (z lewej) i Sanktuarium Bożego Miłosierdzia z pobliskich Łagiewnik. Widoki ponad drugim ze stawów osadowych po dawnym SOLVAY-u



Fot. nr 303. Sylweta kościoła Jana Pawła II o cechach bizantyjskich świątyń.



Fot. nr 304. Kościół Jana Pawła II ponad doliną Wilgi – ujęcie od strony ulicy Totus Tuus.



Fot. nr 305 (305-312). Różne ujęcia Centrum Jana Pawła II, ciągle w rozbudowie.
Fot. nr: 305-306 - widoki z mostu nad Wilgą.



Fot. nr 306.



Fot. nr 307. Dobudowywany fragment zabudowań od strony wschodniej.



Fot. nr 308 (308-311). Widoki Centrum od strony ulicy Marcika i toru kolejowego.



Fot. nr 309.



Fot. nr 310.



Fot. nr 311.



Fot. nr 312. Widok od strony łagiewnickiego Sanktuarium.



Fot. nr 313. Ponad CH Zakopianka, czyli terenem dawnych zakładów sodowych SOLVAY (po II wojnie światowej KZK), w stronę Kopca Kościuszki.



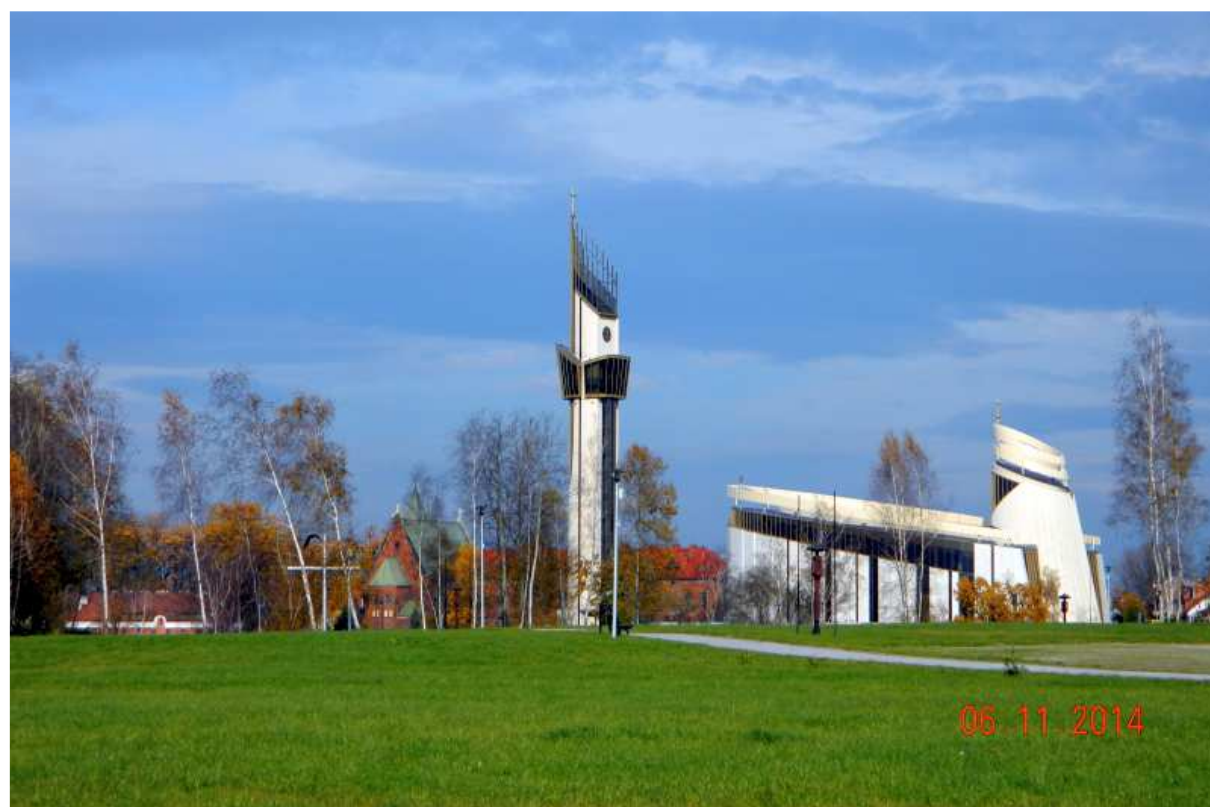
Fot. nr 314. Widok z błonia utworzonego na powierzchni pierwszego ze stawów osadowych, gdzie obecnie budowane jest Centrum Jana Pawła II, w stronę CH Bonarka.



Fot. nr 315. Schody prowadzące na błonie przed Centrum Jana Pawła II od strony Wilgi i Sanktuarium BM w Łagiewnikach.



Fot. nr 316 (316-320). Widoki Sanktuarium Bożego Miłosierdzia z błonia przed Centrum Jana Pawła II.



Fot. nr 317.



Fot. nr 318 (318-319). Sanktuarium Bożego Miłosierdzia i ceglany zespół klasztorny Zgromadzenia Sióstr Matki Bożej Miłosierdzia (z lewej) z dawnej ulicy Wroniej.



Fot. nr 319.



Fot. nr 320. Wzdłuż Wilgi i ulicy Totus Tuus w stronę Sanktuarium Bożego Miłosierdzia.



Fot. nr 321 (321-323). Ponad Wilgą w stronę ul. Millana i osiedla Wola Duchacka Zachód.



Fot. nr 322. Współczesny kościół Najświętszego Serca Pana Jezusa z ulicy Harcmistrza Stanisława Millana, dawnej Myślenickiej.



Fot. nr 323. Widok na XIX-to wieczny zespół dworsko-parkowy Grojeckich z ulicy Millana 15. Obecnie znajduje się tutaj Zakład Leczniczo-Wychowawczy dla dzieci dotkniętych afazją prowadzony przez ss. Felicjanki. Na pierwszym planie niedawno powstała ulica Do Sanktuarium Bożego Miłosierdzia.

**Moje opracowania dostępne na forum
Małopolskiej Biblioteki Cyfrowej www.mbc.malopolska.pl
i Europeany www.europeana.eu
oraz artykuły opublikowane na łamach Głosu
Wielickiego www.wielicki.glos24.pl**

**LESZEK GRABOWSKI (1953)
e-mail: leszek.grabowski@interia.pl
Facebook: <http://pl-pl.facebook.com/people/Leszek-Grabowski/100000321665908>**



Na wzniesieniu nad dawnym kamieniołomem Libana.
W tle Kopiec Krakusa i Mój Kraków.

A. Opracowania dotyczące Krakowa

A.1. Wspomnienia

1. Obraz Krakowa lat 60-tych we wspomnieniach z dzieciństwa.
Edycja XIV uzup.
www.mbc.malopolska.pl/publication/9505
2. Moja przygoda z Technikum Energetycznym w Krakowie w latach 1968-73. Edycja VII.
www.mbc.malopolska.pl/publication/11376

A.2. Fotografie archiwalne

1. Kraków i jego okolice w fotografii z lat 1987-1992
www.mbc.malopolska.pl/publication/14924
2. Kraków i Małopolska w fotografii z końca XX-go wieku.
www.mbc.malopolska.pl/publication/15759

A.3. Albumy o Krakowie

I. Współczesny Kraków w klimacie z fotografii Ignacego Kriegera.

1. Część I. Śródmieście.
www.mbc.malopolska.pl/publication/67812
2. Część II. Kazimierz, Stradom i Podgórze.
www.mbc.malopolska.pl/publication/67991
3. Część III. Obrzeża Starego Miasta i dawne przedmieścia.
Kleparz, Biały Prądnik, Krowodrza, Piasek, Nowy Świat, Zwierzyniec i Półwie, Dębny, Wesoła, Grzegórzki, Wola Duchacka, Prokocim.
www.mbc.malopolska.pl/publication/68137
4. Część IV. Uzupełnienia. Śródmieście, Piasek, Wesoła, Stradom, Kazimierz i Podgórze. Edycja II.
www.mbc.malopolska.pl/publication/70812
5. Część V. Uzupełnienia– krakowski kalejdoskop. Śródmieście, Kleparz, Wesoła, Piasek, Nowy Świat, Półwie i Zwierzyniec, Stradom, Kazimierz, Podgórze.
www.mbc.malopolska.pl/publication/73718

II. Podglądanie starego Krakowa.

1. Część I. Zabytkowe Śródmieście. Wokół Rynku Głównego.
Kwiecień 2009 – lipiec 2011
www.mbc.malopolska.pl/publication/85312
2. Część II. Zabytkowe Śródmieście. Dawny Okół i jego przedpole.
Kwiecień 2009 – lipiec 2011
www.mbc.malopolska.pl/publication/85468
3. Część III. Wawel i jego okolice, Stradom i Kazimierz.
Kwiecień 2009 – sierpień 2011.
www.mbc.malopolska.pl/publication/85469
4. Część IV. Podgórze. Przekrój przez rok 2009.
www.mbc.malopolska.pl/publication/85470
5. Część V. Podgórze. Sierpień 2010 – czerwiec 2013. Kamieniołom Libana w marcu 2003.
www.mbc.malopolska.pl/publication/87313

III. Dawne przedmieścia Krakowa - ulatująca przeszłość.

1. Część I. Bieżanów, Prokocim, Wola Duchacka. Edycja II.
www.mbc.malopolska.pl/publication/17690
2. Część II. Piaski Wielkie, Kurdwanów, Jugowice.
www.mbc.malopolska.pl/publication/17691
3. Część III. Zakrzówek, Dębniki, Ludwinów.
www.mbc.malopolska.pl/publication/17692
4. Część IV. Zwierzyniec i Półwie, Przegorzały, Wola Justowska, Czarna Wieś i Kawiory.
www.mbc.malopolska.pl/publication/17693
5. Część V. Łęg, Mogiła, Krzesławice, Bieńczyce. Edycja II
www.mbc.malopolska.pl/publication/17694
6. Część VI. Uzupełnienia: Prokocim, Wola Duchacka, Rząka, Piaski Wielkie, Ludwinów, Zakrzówek, Dębniki i Mogiła. Edycja II.
www.mbc.malopolska.pl/publication/18158
7. Część VII. Bronowice Małe i Wielkie, Krowodrza i Biały Prądnik.
Edycja II
www.mbc.malopolska.pl/publication/18408
8. Część VIII. Płaszów, Kosocice i Rajsko.
www.mbc.malopolska.pl/publication/21255
9. Część IX. Uzupełnienia (cd): Bieńczyce, Mogiła, Łęg, Prokocim, Wola Duchacka i Piaski Wielkie.
www.mbc.malopolska.pl/publication/21256
10. Część X. Kobierzyn i Skotniki, Tyniec i Pychowice
www.mbc.malopolska.pl/publication/19616

11. Część XI. Spacer po południowych i zachodnich obrzeżach Krakowa. Mogiła, Bieżanów, Prokocim i Piaski Wielkie, Wola Duchacka i Kurdwanów, Swoszowice i Jugowice, Łagiewniki, Zakrzówek, Czarna Wieś i Bronowice Małe, Nowa Wieś i Krowodrza.
www.mbc.malopolska.pl/publication/21229
12. Część XII. Biały Prądnik (cd), Czerwony Prądnik, Czyżyny, Rakowice, Mistrzejowice, Zesławice, Grębałów, Bieńczyce (cd), Krzesławice (cd) i Piaski Wielkie (cd).
www.mbc.malopolska.pl/publication/21261
13. Część XIII. Uzupełnienia: Bieżanów, Rajsko, Swoszowice, Łagiewniki i Pychowice.
www.mbc.malopolska.pl/publication/21479
14. Część XIV. Uzupełnienia: Mogiła, Krzesławice, Rakowice (Wieczysta) i Prokocim
www.mbc.malopolska.pl/publication/22312
15. Część XV. Czarna Wieś i Kawiory, Wola Justowska i Las Wolski, Półwie Zwierzynieckie, Zwierzyniec oraz Dębniaki i Zakrzówek w zimowej szacie.
www.mbc.malopolska.pl/publication/29478
16. Część XVI. Mogiła (cd), Bronowice Małe (cd), Łobzów, Zakrzówek (cd) i Skotniki.
www.mbc.malopolska.pl/publication/45001
17. Część XVII. Górka Narodowa, Witkowice i Biały Prądnik. Mini dodatek- przykłady dawnego budownictwa wiejskiego z terenu Ziemi Krakowskiej i Polski Południowej.
www.mbc.malopolska.pl/publication/45002
18. Część XVIII. Zwierzyniec (Salwator), Wola Duchacka, Pychowice, Bodzów i Kostrze, Rząka. Krakowskie i podkrakowskie krajobrazy.
www.mbc.malopolska.pl/publication/45003
19. Część XIX. Umykające krakowskie i podkrakowskie krajobrazy: Bonarka, Płaszów i Podgórze, Prokocim Stary i Nowy, Rząka, Krzyszkowice, Kosocice i Piaski Wielkie.
www.mbc.malopolska.pl/publication/40795
20. Dawne przedmieścia Krakowa – ulatująca przeszłość (część XX). Stara Mogiła, Mydlniki, Chełm i Wola Justowska.
www.mbc.malopolska.pl/publication/40794
21. Część XXI. Umykające krakowskie i podkrakowskie krajobrazy (cd). Łęg, Dębniaki, Zakrzówek.
www.mbc.malopolska.pl/publication/56790
22. Część XXII. Umykające krakowskie i podkrakowskie krajobrazy (cd). Wola Duchacka, Piaski Wielkie, Rząka i Łagiewniki.
www.mbc.malopolska.pl/publication/56791
23. Część XXIII. Umykające krakowskie i podkrakowskie krajobrazy (cd). Zwierzyniec (Salwator i Sikornik) i Las Wolski.
www.mbc.malopolska.pl/publication/56792
24. Część XXIV. Umykające krakowskie i podkrakowskie krajobrazy (cd). Rybitwy, Płaszów, Rząka, Piaski Wielkie, Wola Duchacka i Zakrzówek.
www.mbc.malopolska.pl/publication/56962

25. Część XXV. Wola Duchacka, Płaszów, Łagiewniki i Małe Bronowice(cd)
www.mbc.malopolska.pl/publication/57115
26. Część XXVI. Wola Duchacka, Prokocim, Zwierzyniec, Czarna Wieś i Wola Justowska. Umykające krakowskie i podkrakowskie krajobrazy (cd).
www.mbc.malopolska.pl/publication/58236
27. Część XXVII. Grzegórzki, Dąbie, Płaszów, Jugowice i Swoszowice.
www.mbc.malopolska.pl/publication/58645
28. Część XXVIII. Jesienny rekonesans po południowych przedmieściach Krakowa – Płaszów, Wola Duchacka, Prokocim, Rząka i Piaski Wielkie.
www.mbc.malopolska.pl/publication/59327
29. Część XXIX. Jesienny rekonesans po ginącym świecie: Ludwinowa, Zakrzówka i Dębnik.
www.mbc.malopolska.pl/publication/59513
30. Część XXX. Zimowa sceneria dawnych przedmieść Krakowa: Krowodrza, Nowa i Czarna Wieś, Zwierzyniec, Bielany, Dębniki i Piaski Wielkie.
www.mbc.malopolska.pl/publication/60647
31. Część XXXI. Łobzów, Krowodrza, Zakrzówek, Pychowice, Łagiewniki i Rząka.
www.mbc.malopolska.pl/publication/60781
32. Część XXXII. Zwierzyniec, Czarna i Nowa Wieś oraz Łobzów.
www.mbc.malopolska.pl/publication/61316
33. Część XXXIII. Sikornik, Las Wolski, Bielany i Przegorzały.
www.mbc.malopolska.pl/publication/61317
34. Część XXXIV. Stary Prokocim, Piaski Wielkie (Świątniki, Podedworze i Podlesie), Wola Duchacka, Rząka, obrzeże Płaszowa i Podgórze
www.mbc.malopolska.pl/publication/61318
35. Część XXXV. Wola Duchacka, Kosocice i Barycz, Płaszów, Rybitwy, Bieńczyce i Olsza.
www.mbc.malopolska.pl/publication/61336
36. Część XXXVI. Wiosenny rekonesans po południowych obrzeżach miasta. Płaszów (Bagry), Stary Prokocim, Wola Duchacka, Piaski Wielkie, Kurdwanów, Kosocice, Łagiewniki, Zakrzówek, Dębniki, Półwsie i Zwierzyniec.
www.mbc.malopolska.pl/publication/64127
37. Część XXXVII. Wola Justowska i Las Wolski, Półwsie i Zwierzyniec, Łagiewniki, Jugowice, Rajsko i Kosocice.
www.mbc.malopolska.pl/publication/66308
38. Część XXXVIII. Wola Duchacka, Piaski Wielkie i Prokocim.
www.mbc.malopolska.pl/publication/66767
39. Część XXXIX. Borek Fałęcki, Bonarka, Dębniki, Zakrzówek, Półwsie i Zwierzyniec, były Obóz Koncentracyjny Płaszów.
www.mbc.malopolska.pl/publication/66868
40. Część XL. Czyżyny, Rybitwy i Ludwinów.
www.mbc.malopolska.pl/publication/68644

41. Część XLI. Warszawskie, Krowodrza, Nowa Wieś, Czarna Wieś, Półwie i Zwierzyniec, Kurdwanów i Borek Fałęcki.
www.mbc.malopolska.pl/publication/70183
42. Część XLII. W zimowej scenerii Pleszowa i Mogiły.
www.mbc.malopolska.pl/publication/70187
43. Część XLIII. W jesiennej i zimowej scenerii: Woli Duchackiej, Piasków Wielkich i Rząki.
www.mbc.malopolska.pl/publication/71271
44. Część XLIV. W jesiennym i zimowym klimacie Prokocimia.
www.mbc.malopolska.pl/publication/71272
45. Część XLV. Płaszów, Olsza i Rakowice.
www.mbc.malopolska.pl/publication/71485
46. Część XLVI. Raz jeszcze Zwierzyniec.
www.mbc.malopolska.pl/publication/72226
47. Część XLVII. Wzdłuż tradycyjnego Zakrzówka i wokół Skał Twardowskiego.
www.mbc.malopolska.pl/publication/72227
48. Część XLVIII. Krowodrza, Półwie Zwierzynieckie, Zwierzyniec i Sikornik, Wola Justowska i Las Wolski, Dębniaki, Zakrzówek, Łagiewniki.
www.mbc.malopolska.pl/publication/74740
49. Część XLIX. Podgórze – okolice Bonarki i kamieniołom Libana, teren KL Płaszów na skraju Woli Duchackiej, Wola Duchacka, Prokocim, Piaski Wielkie, Jugowice, Kurdwanów, Kosocice, Rajsko i Barycz.
www.mbc.malopolska.pl/publication/74741
50. Część L. Borek Fałęcki, Kobierzyn, Skotniki i Pychowice.
www.mbc.malopolska.pl/publication/75164
51. Część LI. Stary Płaszów i Bagry, Prokocim, Bieżanów, Piaski Wielkie.
www.mbc.malopolska.pl/publication/75857
52. Część LII. Zakrzówek i Skały Twardowskiego, Wola Duchacka, teren dawnego KL Płaszów i jego obrzeże, Podgórze – Kopiec Krakusa, Mały Płaszów i Rybitwy, Bieżanów.
www.mbc.malopolska.pl/publication/75587
53. Część LIII. Krakowski kalejdoskop: Zakrzówek, Borek Fałęcki, Łagiewniki, Kurdwanów, Wola Duchacka, Prokocim, Piaski Wielkie, Kosocice.
www.mbc.malopolska.pl/publication/77977
54. Część LIV. Krowodrza, Łobzów, Nowa Wieś, Czarna Wieś i Zwierzyniec
www.mbc.malopolska.pl/publication/79758
55. Część LV. Zakrzówek, Ludwinów, Wola Duchacka, Piaski Wielkie i Prokocim
www.mbc.malopolska.pl/publication/79759
56. Część LVI. Krowodrza, Czarna Wieś, Zwierzyniec, Półwie Zwierzynieckie, Wola Duchacka, Prokocim, Piaski Wielkie, Rajsko
www.mbc.malopolska.pl/publication/87312
57. Część LVII. Krzesławice, Dębniaki, Zakrzówek, Ludwinów
www.mbc.malopolska.pl/publication/88010

58. Część LVIII. Łagiewniki, Płaszów, (Przedmieście) Warszawskie.
www.mbc.malopolska.pl/publication/88763
59. Część LIX. Wola Duchacka, Prokocim, Piaski Wielkie, Rząka, Rajsko
www.mbc.malopolska.pl/publication/88764
60. Część LX. Wola Justowska, Zwierzyniec, Półwie Zwierzynieckie (Błonia), Czarna Wieś, Nowy Świat (Kossakówka), Dębniki, Zakrzówek, Bodzów.
www.mbc.malopolska.pl/publication/89855
61. Część LXI. Wola Duchacka, Prokocim, Piaski Wielkie.
www.mbc.malopolska.pl/publication/89856
62. Część LXII. Mogiła, Rakowice, Grzegórzki.
www.mbc.malopolska.pl/publication/90406
63. Część LXIII. Przegorzały, Podgórze, Kosocice, Rajsko i Łagiewniki.
www.mbc.malopolska.pl/publication/90405
64. Część LXIV. Wola Duchacka, Prokocim, Piaski Wielkie, Łagiewniki, Krzyszkowice.
www.mbc.malopolska.pl/publication/
65. Część LXV. Łobzów, Bronowice Wielkie, Czarna Wieś, Półwie Zwierzynieckie, Zwierzyniec, Nowy Świat, Dębniki, Zakrzówek, Kobierzyn.
www.mbc.malopolska.pl/publication/
66. Część LXVI. Krakowski kalejdoskop: Olsza, Krowodrza, Nowa Wieś, Czarna Wieś, Zwierzyniec, Dębniki, Zakrzówek, Kobierzyn i Borek Fałęcki, Kostrze, Tyniec, Prokocim.
www.mbc.malopolska.pl/publication/94327

IV. Krakowskie panoramy i widoki

1. Część I. Wiosna 2011.
www.mbc.malopolska.pl/publication/64522
2. Część II. Lato 2011.
www.mbc.malopolska.pl/publication/67475
3. Część III. Jesień 2011.
www.mbc.malopolska.pl/publication/68255
4. Część IV. Zima 2011/2012
www.mbc.malopolska.pl/publication/71731
5. Część V. Wiosna 2012
www.mbc.malopolska.pl/publication/74742
6. Część VI. Lato 2012.
www.mbc.malopolska.pl/publication/76541
7. Część VII. Jesień 2012.
www.mbc.malopolska.pl/publication/78459
8. Część VIII. Ostatnia zima rząckiego uroczyska, czyli przykład symbiozy człowieka i przyrody po krakowsku.
www.mbc.malopolska.pl/publication/78947

9. Część IX. Zima 2012/13. Krowodrza, Łobzów, Nowa Wieś, Czarna Wieś, Zwierzyniec, Zakrzówek, Ludwinów, Podgórze (Kopiec Krakusa), Wola Duchacka, Piaski Wielkie, Rajsko, Prokocim i Płaszów (Bagry).
www.mbc.malopolska.pl/publication/80638
10. Część X. Przedwiośnie 2013. Edycja II. Krowodrza, Nowa i Czarna Wieś, Zwierzyniec, Podgórze, Wola Duchacka, Borek Fałęcki, Płaszów, Piaski Wielkie, Rząka, Krzyszkowice.
www.mbc.malopolska.pl/publication/82506
11. Część XI. Wiosna 2013. Rondo Mogiłskie, wokół Wisły, Zwierzyniec, Półwie Zwierzynieckie, Zakrzówek – Skały Twardowskiego, Podgórze– Kopiec Krakusa, Las Bonarka, Płaszów – Bagry, Wola Duchacka, Prokocim, Piaski Wielkie, rząckie ugory, Rajsko, Krzyszkowice
www.mbc.malopolska.pl/publication/85310
12. Część XII. Lato 2013. Kopiec Piłsudskiego, Las Wolski, podnóże Kopca Kościuszki, Skały Twardowskiego, dębnicki brzeg Wisły, Krzesławice, Płaszów – Bagry, Wola Duchacka (teren dawnego KL Płaszów i Park Duchacki), Piaski Wielkie, rząckie ugory, Kosocice, Krzyszkowice
www.mbc.malopolska.pl/publication/87314
13. Część XIII. Jesień 2013. Rondo Mogiłskie, Las Wolski i Wola Justowska, Czarna Wieś, Zwierzyniec (Sikornik i Kopiec Kościuszki), Półwie Zwierzynieckie (Błonia), Nowy Świat (Kosakówka), Dębniki, Zakrzówek (okolice Ronda Grunwaldzkiego; Krakowski Fjord), Pychowice, Kostrze i Bodzów, Podgórze (Wzgórze Lasoty; Kopiec Krakusa).
www.mbc.malopolska.pl/publication/89214
14. Część XIV. Jesień 2013 c.d. Wola Duchacka (teren dawnego KL Płaszów; Park Duchacki i jego okolice), Prokocim, Płaszów – Bagry, Piaski Wielkie, Rząka, Rajsko, Kosocice, Krzyszkowice – Chabrowe Wzgórze. Dodatek– Migawki z Cmentarza Rakowickiego (2009-2013)
www.mbc.malopolska.pl/publication/89215
15. Część XV. Zima i przedwiośnie 2013-2014. Planty, Wola Justowska i Las Wolski, Przegorzały, Zwierzyniec (Sikornik i Kopiec Kościuszki), Dębniki, Zakrzówek, Pychowice, Krowodrza, Grzegórzki, Rakowice – Czyżyny i Mogiła.
www.mbc.malopolska.pl/publication/90758
16. Część XVI. Zima i przedwiośnie 2013-2014 c.d. Podgórze (Zabłocie i Kopiec Krakusa), Płaszów (Bagry), Wola Duchacka (KL Płaszów i Park Duchacki), Prokocim, Piaski Wielkie, Rząka, Krzyszkowice. Dodatek – Migawki z Cmentarza Rakowickiego (c.d.).
www.mbc.malopolska.pl/publication/90759
17. Część XVII. Wiosna 2014. Wawel, Kosakówka, Czarna Wieś, Zwierzyniec (Sikornik), Wola Justowska – Las Wolski Półwie Zwierzynieckie (Błonia), Dębniki, Zakrzówek, Czyżyny-Rakowice.
www.mbc.malopolska.pl/publication/

18. Część XVIII. Wiosna 2014 c.d. Płaszów - Bagry, Wola Duchacka, Prokocim, Piaski Wielkie, Łagiewniki, Borek Fałęcki, Kosocice, Barycz, Krzyszkowice, Wieliczka.
www.mbc.malopolska.pl/publication/
19. Część XIX. Lato 2014. Śródmieście - Planty, Piasek, Czarna Wieś, Kazimierz, Zakrzówek, Pychowice, Kobierzyn.
www.mbc.malopolska.pl/publication/94204
20. Część XX. Lato 2014 c.d. Podgórze, Płaszów - Bagry, Wola Duchacka, Wieliczka. Migawki z Cmentarza Rakowickiego i jego okolic.
www.mbc.malopolska.pl/publication/94205
21. Część XXI. Lato 2014 c.d. Wisła i jej sąsiedztwo, Rudawa i jej okolice, Wola Justowska (Las Wolski), Pychowice i Kobierzyn, Kostrze i Bodzów, Tyniec, Piekary, Płaszów (Bagry), Rząka, Wieliczka.
www.mbc.malopolska.pl/publication/94326
23. Część XXII. Jesień 2014. Wzdłuż Wisły, Kossakówka, Śródmieście, Kazimierz, Piasek, Czarna Wieś (Park Jordana), Półwsie Zwierzynieckie (Błonia), Zwierzyniec (Sikornik), Wola Justowska, obrzeżem Lasu Wolskiego.
www.mbc.malopolska.pl/publication/94390
23. Część XXIII. Jesień 2014 c.d. Dębniki, Zakrzówek, Ludwinów, Pychowice.
www.mbc.malopolska.pl/publication/94391
24. Część XXIV. Jesień 2014 c.d. Podgórze, Płaszów (Bagry), Wola Duchacka, Prokocim, Piaski Wielkie, Rząka, Borek Fałęcki i Łagiewniki, Wieliczka, Puszcza Niepołomicka.
www.mbc.malopolska.pl/publication/94392
25. Część XXV. Przedzimy 2014. Wola Justowska, Zwierzyniec(Sikornik), Półwsie Zwierzynieckie(Błonia), Kazimierz, Podgórze, Wola Duchacka, Prokocim, Rząka, Piaski Wielkie, Kurdwanów.
www.mbc.malopolska.pl/publication/

V. Drzwi krakowskich kamienic czynszowych i domów podmiejskich

1. Część I. Piasek i Nowy Świat.
www.mbc.malopolska.pl/publication/69109
2. Część II. Śródmieście, Stradom, Kazimierz, Wesoła, Dębniki i Podgórze
www.mbc.malopolska.pl/publication/69110
3. Część III. Śródmieście (cd.), Piasek (cd.), podmiejski Kraków.
www.mbc.malopolska.pl/publication/69430
4. Część IV. Śródmieście (cd.), Kleparz, Wesoła (cd.).
www.mbc.malopolska.pl/publication/71803
5. Część V. Śródmieście, Piasek, Kleparz i Wesoła – uzupełnienia.
www.mbc.malopolska.pl/publication/72474
6. Część VI. Wesoła, Stradom i Kazimierz (cd.) oraz podmiejska Krowodrza.
www.mbc.malopolska.pl/publication/730887

7. Część VII. Piasek, Wesoła, Kazimierz i Podgórze – uzupełnienia.
www.mbc.malopolska.pl/publication/73088
8. Część VIII. Piasek – uzupełnienia.
www.mbc.malopolska.pl/publication/73717

VI. Detale krakowskich czynszówek i domów. Wybrane drzwi i portale, klamki, okna i obramienia, witraże i figury naścienne.

1. Część I. Zabytkowe Śródmieście.
www.mbc.malopolska.pl/publication/88307
2. Część II. Kleparz, Stradom, Kazimierz, Wesoła, Piasek i Nowy Świat.
www.mbc.malopolska.pl/publication/88308
3. Część III. Kalejdoskop krakowski i Kraków podmiejski.
www.mbc.malopolska.pl/publication/89316
4. Część IV. Śródmieście, Wesoła, Kleparz, Piasek, Stradom, Podgórze, podmiejska Mogiła.
www.mbc.malopolska.pl/publication/90757
5. Część V. Śródmieście, Wesoła, Piasek, Nowy Świat, Czarna Wieś, Podgórze. Podmiejski Kraków: Zakrzówek i Wola Duchacka.
www.mbc.malopolska.pl/publication/94203

VII. Krakowskie i podkrakowskie jeziora, stawy, rozlewiska i mokradła

1. Część I.
Dawna plaża pod Wawelem, Planty, Bronowice Wielkie, Czarna Wieś, Błonia, Zwierzyniec, Mydlniki i Kryspinów, Zakrzówek, Ludwinów, pogranicze Pychowic i Bodzowa, pychowickie łąki, Przegorzały i Bielany, posolvay'owskie stawy w Borku Fałęckim, okolice Bonarki, kamieniołom Libana, teren KL Płaszów, Bagry, nabrzeże Wisły w Rybitwach i Płaszowie, Dąbie, łąki mogiłskie, Bieńczyce i Olsza.
www.mbc.malopolska.pl/publication/74564
2. Część II.
Parki: w Nowym i Starym Prokocimiu, Wola Duchacka, Piaski Wielkie, Rząka, Krzyszkowice, Rajsko, Kosocice, Barycz i Wieliczka.
www.mbc.malopolska.pl/publication/74567

VIII. Liczne albumy o Krakowie i jego okolicach opublikowane na mojej stronie serwisu społecznościowego Facebook:
<http://pl-pl.facebook.com/people/Leszek-Grabowski/100000321665908>

B. Opracowania dotyczące Ziemi Gdowskiej

B.1. Sagi i historie rodzinne

1. Saga rodu Grabowskich z Bilczyc i Liplasa koło Gdowa. Edycja X.
www.mbc.malopolska.pl/publication/8610
2. Saga rodu Chanków i Kędrynów z Podolan i okolic Gdowa. Edycja VI
uzup.
www.mbc.malopolska.pl/publication/10372
3. Szkic do historii badań nad drzewem genealogicznym rodu Chanków
z Podolan i okolic Gdowa.
www.mbc.malopolska.pl/publication/14677
4. Notka o rodach: Kaletów – „Wójcioków”, Augustynków – „Frysiów”
i Mrozowskich z Bilczyc koło Gdowa. Edycja V uzup.
www.mbc.malopolska.pl/publication/13924

B.2 Albumy o Ziemi Gdowskiej

I. Gdów i jego okolice – odchodzący świat

1. Część I. Edycja II. Gdów, Bilczyce, Liplas, Podolany, Wola Zręczycka,
Jaroszkówka, Lipnica Murowana.
www.mbc.malopolska.pl/publication/15443
2. Część II. Gdów, Przebieczany, Marszowice, Jaroszkówka, Kobylec,
Kłęczana, Wola Zręczycka.
www.mbc.malopolska.pl/publication/15730
3. Część III. Edycja II. Wiatowice, Niegowić, Marszowice, Gdów i inne.
Szlak Papieski odcinek od Kłęczany do Łapanowa.
www.mbc.malopolska.pl/publication/15731
4. Część IV. Edycja II. Bilczyce, Gdów, Podolany, Wola Zręczycka
i Zręczyce.
www.mbc.malopolska.pl/publication/17022
5. Część V. Bilczyce, Liplas, Marszowice, Gdów i Grzybowa.
www.mbc.malopolska.pl/publication/17844
6. Część VI. Zagórzany, Gdów, Podolany, Jaroszkówka, Wieniec,
Nieznanowice, Marszowice, Bilczyce i Łazany.
www.mbc.malopolska.pl/publication/21257
7. Część VII. Lednica Górna, Trąbki, Łazany Bilczyce, Gdów, Marszowice,
Wola Zręczycka i Zagórzany.
www.mbc.malopolska.pl/publication/24065
8. Część VIII. Łazany, Gdów, Niegowić, Krakuszowice, Grodkowice,
Kłęczana, Kobylec i Łapanów
www.mbc.malopolska.pl/publication/56953
9. Część IX. Nieznanowice, Pierzchów, Cichawa. Szlak Papieski – odcinek
od Niegowici do granic Kłęczany.
www.mbc.malopolska.pl/publication/58646

10. Część X. Edycja II. Łazany, Bilczyce, Gdów, Pierzchów, Niegowić i Wiatowice.
www.mbc.malopolska.pl/publication/61319
11. Część XI. Jawczyce, Liplas, Gdów, Wola Zręczycka, Kobylec; wybrane archiwalia.
www.mbc.malopolska.pl/publication/77982
12. Część XII. Gdów, Marszowice, Jaroszkówka, Kobylec; kilka wyburzonych już chałup z Gdową, Marszowic i Kobylca.
www.mbc.malopolska.pl/publication/85467

C. Opracowania dotyczące Ziemi Krakowskiej.

C.1. Albumy o Ziemi Krakowskiej

I. Dawny świat okolic Krakowa

1. Część I. Dobczyce i Dziekanowice.
www.mbc.malopolska.pl/publication/19619
2. Część II. Wieliczka i Rożnowa.
www.mbc.malopolska.pl/publication/19620
3. Część III. Wieliczka i jej okolice (cd). Wieliczka, Czarnochowice, Lednica Górna, Przebieczany, Biskupice, Szczygłów, Surówki – Zabłocie.
www.mbc.malopolska.pl/publication/21938
4. Część IV. Wieliczka i jej okolice (cd). Wieliczka, Krzyszkowice, Lednica Górna, Czarnochowice i Śledziejowice.
www.mbc.malopolska.pl/publication/56793
5. Część V. Łapanów i jego okolice. Łapanów, Kobylec, Jaroszkówka, Szlak Papieski – odcinek od Łapanów do Kobylca.
www.mbc.malopolska.pl/publication/56794
6. Część VI. Dobczyce i ich okolice (cd). Dobczyce i Kornatka
www.mbc.malopolska.pl/publication/57409
7. Część VII. Mozaika podkrakowska. Edycja II. Puszcza Niepołomicka i jej okolice, Brzesko Nowe, Pleszów, Kościelniki i Górka Kościelnicka, Zielonki, Korzkiew i ich okolice, Rudawa i jej okolice, Wola Zręczycka i Zagórzany, wokół Dobczyc i Podchybie koło Lanckorony. Dodatek – Podkarpacie, okolice Rzeszowa: Świlcza, Mrowla i Bratkowice.
www.mbc.malopolska.pl/publication/59373
8. Część VIII. Bochnia i jej okolice. Ziemia Tarnowska. Edycja III. Bochnia, Łapczyca, Lipnica Murowana, Jasień Brzeski, Tarnów i Ładna. Cmentarze wojenne o okresie I-ej wojny światowej z okolic Tarnowa.
www.mbc.malopolska.pl/publication/59639
9. Część IX. Wieliczka i jej okolice (cd). Wokół centrum Wieliczki, Krzyszkowice oraz panoramy z Chabrowego Wzgórza, Śledziejowice i Kokotów.
www.mbc.malopolska.pl/publication/62561

10. Część X. Wieliczka i jej okolice (cd). Edycja II. Lednica Górna, wokół centrum Wieliczki, Krzyszkowice oraz panoramy z Chabrowego Wzgórza, krajobrazy wokół Baryczy.
www.mbc.malopolska.pl/publication/69387
11. Część XI. Bochnia i jej okolice (cd). Bochnia i Łapczyca.
www.mbc.malopolska.pl/publication/70813
12. Część XII. Wieliczka i jej okolice (cd). Rekonesans wokół wzgórza Pod Baranem.
www.mbc.malopolska.pl/publication/71484
13. Część XIII. Wieliczka i jej okolice (cd.). Migawki z Wieliczki. Jeszcze jeden spacer po dawnych Krzyszkowicach.
www.mbc.malopolska.pl/publication/724743
14. Część XIV. Edycja II. Wieliczka i jej okolice cd. Galicyjskiej Wieliczki ciąg dalszy, Wzgórze Kaim.
www.mbc.malopolska.pl/publication/76407
15. Część XV. Edycja II. Migawki z trasy: Staniątka, Niepołomice, Wola Batorska, Uście Solne, Szczurowa, Żabno, Ujście Jezuickie, Opatowiec, Gręboszów. Cmentarze wojenne i pomniki z okresu I-ej wojny światowej (cd.): Wola Batorska - Sitowiec, Biskupice Radłowskie, Otfinów, Ujście Jezuickie, Gręboszów. Okolice Brzeska i Tarnowa – uzupełnienia.
www.mbc.malopolska.pl/publication/77197

D. Przydrożne zabytki sztuki sakralnej z rejonów: Krakowa, jego okolic i Ziemi Krakowskiej

I. Zabytkowe figury, kapliczki i krzyże przydrożne z rejonu Krakowa i jego okolic.

1. Część I. Dawne przedmieścia Krakowa i podkrakowskie wsie.
www.mbc.malopolska.pl/publication/21231
2. Część II. Centrum Krakowa w obrębie dawnego rdzenia austriackiej twierdzy.
www.mbc.malopolska.pl/publication/21258
3. Część III. Ziemia Krakowska. Wieliczka, Gdów, Dobczyce i ich okolice.
www.mbc.malopolska.pl/publication/21259
4. Część IV. Centrum Krakowa w obrębie dawnego rdzenia austriackiej twierdzy – uzupełnienia.
www.mbc.malopolska.pl/publication/74586
5. Część V. Ziemia Krakowska cd.
Wieliczka i jej okolice, Trąbki, Łazany, Gdów i jego okolice, Szlak Papieski: Niegowić – Marszowice – Klęczana - Kobylec - Łapanów, Łapanów i jego okolice, Niepołomice i ich okolice, Dołęga koło Szczurowej, Kościelniki, Bochnia i jej okolice, Dębno Tarnowskie, Żabno i jego okolice, Wola Pogórska.
www.mbc.malopolska.pl/publication/77198

E. Artykuły w Głosie Wielickim
www.wielicki.glos24.pl

1. Nr 1 (styczeń 2009) – „Odchodzący świat”.
2. Nr 2 (luty 2009) – „Negatyw na szklanej płytce”.
3. Nr 10 (październik 2009) – „Zapomniany mieszkaniec Bilczyc”;
o Franciszku Augustynku – „Antonim Wichurze” - w setną rocznicę
jego narodzin.
4. Nr 12 (grudzień 2009) – „Bilczyce z lat mego dzieciństwa”
5. Nr 1 (styczeń 2010) – „Bajeczna chałupa mojej babki z Bilczyc”.
Część 1.
6. Nr 2 (luty 2010) – „Bajeczna chałupa mojej babki z Bilczyc”.
Część 2.
7. Nr 3 (marzec 2010) – „Bajeczna chałupa mojej babki z Bilczyc”.
Część 3.
8. Nr 4 (kwiecień 2010) – „Gdów z lat mego dzieciństwa - początku lat
60-tych XX-go wieku”. Część 1.
9. Nr 5 (maj 2010) – „Gdów z lat mego dzieciństwa - początku lat
60-tych XX-go wieku”. Część 2.
10. Nr 6 (czerwiec 2010)– „Tradycja nazw i przezwisk z dawnych Bilczyc”.
Część 1.
11. Nr 7 (lipiec 2010) – „Tradycja nazw i przezwisk z dawnych Bilczyc”.
Część 2”.
12. Nr 8 (sierpień 2010) – „Moja prababka „Magdusia”. Część 1.
13. Nr 10 (październik 2010) – „Moja prababka „Magdusia”. Część 2.
14. Nr 1 (styczeń 2011). „Wspomnienie Marcina Ciężarka”.
15. Nr 2 (luty 2011). „Jan Kaczmarczyk – zapomniana ofiara zbrodni
katyńskiej”.
16. Nr 3 (marzec 2012). „Moja Babcia Bogdzina”.
17. Nr 9 (wrzesień 2012). „Z dziejów dworu w Bilczycach”.

Artykuł z Wiadomości (10.2011)
www.wiadomosci.krakow.pl

O mnie. Barbara Bączek. „Dokumentalista z sercem”

Dziennik Polski (19-20.01.2013)

O mnie. Paulina Polak. „Fotografuje taki Kraków, który powoli przechodzi
do przeszłości”.

Gazeta Gdowianin

Artykuły i notki na temat Ziemi Gdowskiej, publikowane na internetowej
stronie w/w gazety – www.gazetagdowianin.pl