

Norbert Biń  
wójtem Gminy Klucze  
s. 3



Poznaj radnych Gminy  
Klucze VII kadencji  
s. 5



Strategia działań na  
wypadek podtopień  
s. 8



Nr 12/260/14  
GRUDZIEŃ 2014  
MIESIĘCZNIK  
BEZPŁATNY  
ISSN 1426-1987

# ECHO KLU CZ

Gazeta samorządowa  
dla mieszkańców Gminy Klucze

*Wesołych Świąt  
oraz szczęśliwego  
nowego roku!*





*Drodzy Mieszkańcy!*

ZBLIŻAJĄ SIĘ NAJPIĘKNIEJSZE W POLSKIEJ TRADYCJI ŚWIĘTA - BOŻE NARODZENIE.

OKRES RADOŚCI, OCZEKIWANIA I POJEDNANIA.

NIECHAJ W TEN WYJĄTKOWY CZAS

WASZE DOMY RODZINNE WYPEŁNIĄ SIĘ ŻYCZLIWOŚCIĄ I ZROZUMIENIEM,

A SERCA SPOKOJEM I WIARĄ W DOBRĄ PRZYSZŁOŚĆ.

W OCZEKIWANIU NOWEGO, 2015 ROKU,

ŻYCZYMY PAŃSTWU

SPEŁNIENIA OSOBISTYCH I ZAWODOWYCH PLANÓW

ORAZ ZDROWIA I POGODY DUCHA.

Bogusław Paś  
Przewodniczący Rady Gminy Klucze

Norbert Bień  
Wójt Gminy Klucze

**11 stycznia 2015 r.**

po raz 23. zagra

**Wielka Orkiestra Świątecznej Pomocy.**

Celem zbiórki publicznej w dniu 23 Finału

będzie zbieranie środków pieniężnych

„Dla podtrzymania wysokich standardów leczenia dzieci

na oddziałach pediatrycznych i onkologicznych

oraz godnej opieki medycznej seniorów”.

We wszystkich miejscowościach Gminy Klucze

kwestować będą wolontariusze ze szkół naszej gminy.

Już dzisiaj zapraszamy Państwa na koncert finałowy,

który odbędzie się w Domu Kultury "Papiernik" w Kluczach.

Program zostanie opublikowany w styczniu na plakatach.



Oprócz programu głównego, w finale WOŚP zaplanowano także wydarzenia towarzyszące:

nurkowanie z aparatem powietrznym

i naukę pływania na basenie w Kluczach

(w godz. 13<sup>00</sup>-19<sup>00</sup>)

oraz rajd dla zmotoryzowanych, na który zaprasza Pustynna Grupa Terenowa.

9 GRUDNIA NORBERT BIEŃ OBJĄŁ STANOWISKO WÓJTA GMINY KLUCZE

# Ślubowanie wójta elekta

**W**e wtorek 9 grudnia odbyła się uroczysta sesja Rady Gminy Klucze, zwołana w celu złożenia ślubowania przez nowo wybranego wójta. W wyniku głosowania w drugiej turze wyborów, która odbyła się 30 listopada, wójtem Gminy Klucze został Norbert Bień.

Nowy Wójt Gminy Klucze złożył ślubowanie w obecności radnych, sołtysów i pracowników samorządowych oraz rodziny i mieszkańców, głównie Kolbarku i Kwaśniowa, którzy zjawili się w sali narad Urzędu Gminy Klucze, aby złożyć Norbertowi Bieniowi gratulacje z okazji objęcia przez niego funkcji gospodarza gminy. Gratulacje składali również pracownicy i uczniowie Szkoły Podstawowej im. Unii Europejskiej w Kwaśniowie Dolnym, gdzie Norbert Bień był dotychczas dyrektorem. Na uroczystej sesji obecni byli także: wójt poprzedniej kadencji Kazimierz Ściążko oraz posłanka Lidia Gądek.

Po ślubowaniu, zwracając się do radnych, sołtysów, pracowników urzędu oraz mieszkańców obecnych na sesji, obejmujący stanowisko nowy wójt Gminy Klucze podziękował za udzielone mu zaufanie. Podkreślił przy tym, że wyróżnienie, jakie go spotkało, jest nie tylko ogromną nobilitacją, ale przede wszystkim zobowiązaniem do wyteźzonej pracy.

*Mam plan złożony z pomysłów i zadań, które będę chciał wdrożyć w trakcie kadencji. Jestem przekonany, że dzięki niemu doprowadzę do poprawy warunków życia mieszkańców gminy Klucze. Każdy z nas ma zapewne świadomość, w jakiej sytuacji finansowej znajduje się nasza Gmina. Nie zamierzam dochodzić przyczyn czy odpowiedzialnych tego stanu rzeczy. Przejmuję samorząd gminny z postanowieniem, że tam gdzie jest źle, muszę wspólnie z radą to naprawić. Zdaję sobie sprawę, że nie osiągnę tego sam i potrzebuję przy tym państwa pomocy dlatego zwracam się w tym momencie do szanownego grona radnych i sołtysów. Liczę na to, że nasza współpraca będzie owocna i bezkonfliktowa, że wspólnie zrealizujemy zarówno moje jak i Państwa założenia programowe, a także sprawnie będziemy reagować na postulaty zgłaszane przez mieszkańców – powiedział Norbert Bień.*

Dodał, że jako kierownik Urzędu Gminy doloży wszelkich starań, by było to miejsce otwarte na potrzeby wszystkich mieszkańców, grup społecznych czy przedsiębiorców. Urząd ma być również miejscem przyjaznym do pracy.

*Jestem otwarty na dyskusję i współpracę ze wszystkimi środowiskami, a drzwi gabinetu wójta będą szeroko otwarte dla każdego, kto ma problem wymagający interwencji władz publicznych. Problemy mieszkańców będę starał się poznawać na bieżąco - poprzez radnych czy pracowników urzędu, jak i osobiste spotkania, czy w ramach konsultacji społecznych – podkreślił wójt.*

Rafał Jaworski



Gratulacje po zaprzysiężeniu. Przewodniczący Rady Gminy Klucze (z lewej) i Wójt Gminy Norbert Bień.



**Norbert Bień,  
Wójt Gminy Klucze**

Norbert Bień jest samorządowcem z wieloletnim doświadczeniem. Był radnym Powiatu Olkuskiego nieprzerwanie od pierwszej kadencji rady, tj. od 1998 roku, kiedy nastąpił nowy podział terytorialny kraju i utworzono powiaty. Był również członkiem Zarządu Powiatu.

Należy do Stowarzyszenia Lokalna Grupa Działania „Nad Białą Przemszą” (jest w zarządzie stowarzyszenia).

Do czasu objęcia stanowiska wójta był dyrektorem Szkoły Podstawowej im. Unii Europejskiej w Kwaśniowie Dolnym. Ze szkołą związany jest nie tylko z racji zarządzania tą placówką. Był także prezesem Stowarzyszenia UKS „Syborek” oraz wiceprezesem i założycielem Stowarzyszenia „Bractwo szkolne”. W ciągu dotychczasowych lat działalności, stowarzyszeniu udało się pozyskać fundusze unijne na szereg inwestycji i programów edukacyjnych. Ich adresatami były organizacje lokalne, mieszkańcy gminy, a przede wszystkim dzieci i młodzież szkolna (w Kwaśniowie Dolnym, dzięki środkom zewnętrznym, powstały pierwsze w gminie Klucze przyszkolne boiska wielofunkcyjne).

Norbert Bień ma 54 lata. Jest żonaty, ma dwóch synów. Posiada wykształcenie wyższe, jest absolwentem Uniwersytetu Śląskiego.

PIERWSZA SESJA RADY  
GMINY KLUCZE VII KADENCJI

# Zaprzysiężono radnych

**1** grudnia odbyła się pierwsza sesja Rady Gminy Klucze, wybranej 16 listopada w wyborach samorządowych.



Pierwsze posiedzenie nowej rady zostało zwołane przez Komisarza Wyborczego w Krakowie, o czym poinformowała uczestników sesji Ramona Czyżykowska-Liber – przewodnicząca Gminnej Komisji Wyborczej. Obrady, do czasu wyboru przewodniczącego Rady Gminy, poprowadziła radna Halina Ładoń. Następnie, po zaprzysiężeniu radnych, odbyły się głosowania na przewodniczącego i wiceprzewodniczących rady. Przewodniczącym nowej Rady Gminy Klucze

został Bogusław Paś (był także radnym w poprzedniej kadencji), a jego zastępcami Maria Sierka (również radna w ubiegłej kadencji) oraz Iwona Walnik (po raz pierwszy z mandatem radnej).

Znana jest już także przynależność radnych do poszczególnych komisji rady (wybór członków komisji miał miejsce podczas drugiej sesji, zwołanej przez Komisarza Wyborczego w celu zaprzysiężenia nowo wybranego wójta gminy).

**Radę Gminy Klucze tworzy 15 radnych:** Bogusław Paś – przewodniczący Rady Gminy Klucze, Maria Sierka – wiceprzewodnicząca Rady Gminy Klucze, Iwona Walnik – wiceprzewodnicząca Rady Gminy Klucze, Jan Gawron, Stanisław Gózdź, Marcin Grojec, Tomasz Hagno, Paweł Krawczyk, Halina Ładoń, Krzysztof Nowak, Janusz Piasecki, Marek Piłka, Jerzy Półkoszek, Tadeusz Rak i Piotr Szreniawa.

(RAJ)

W ubiegłym miesiącu opublikowaliśmy wyniki wyborów do Rady Gminy Klucze. Zgodnie z zapowiedzią, w bieżącym numerze informujemy Państwa, kto będzie reprezentował Gminę Klucze w radzie powiatu oraz którzy kandydaci do Sejmiku Województwa Małopolskiego uzyskali największe poparcie.

## Kto reprezentuje Gminę Klucze w Radzie Powiatu?

W wyborach do rady powiatu w okręgu wyborczym nr 2, obejmującym Gminę Klucze, wybieraliśmy trzech radnych powiatowych. Najwięcej głosów otrzymali: Małgorzata Węgrzyn z listy nr 6 KKW SLD Lewica Razem (845 głosów), Kazimierz Ściążko z listy nr 4 KW Platforma Obywatelska RP (645 głosów) oraz Norbert Bień z listy nr 13 KWW Samorząd OdNowa (640 głosów).

Jednak z uwagi na to, że Norbert Bień głosami wyborców

został wybrany także wójtem Gminy Klucze, nastąpi zmiana w składzie rady (nie można łączyć obu funkcji – wójta i radnego) i w radzie powiatu zasiadać będzie kolejna osoba z listy KWW Samorząd OdNowa, która uzyskała drugie co do liczby głosów, poparcie na liście. Zatem radnym powiatowym, obok Małgorzaty Węgrzyn i Kazimierza Ściążki, zostanie Marek Świerczek.

## Kogo wybraliśmy do sejmiku?

Z okręgu nr 1 obejmującego powiaty: olkuski, chrzanowski i oświęcimski, mandaty w Sejmiku Województwa Małopolskiego zdobyło pięciu radnych. Po dwa mandaty zdobyli reprezentanci PiS i PO, jeden mandat przypadł przedstawicielowi PSL.

Największym poparciem wyborców z naszego okręgu cieszył się dotychczasowy marszałek województwa Marek Sowa (Platforma Obywatelska, 17 776 głosów). Kolejnym radnym wojewódzkim został Jacek Soska (PSL, 10 878 głosów), który w samym powiecie olkuskim zdobył 8833 głosy. Kolejne mandaty zdobyli Zdzisław Filip (PiS, 9725 głosów), dotychczasowy radny powiatowy Andrzej Wójcik z Olkusza (PiS, 5266 głosów) i Maria Siuda (4291 głosów, przedtem wicestarosta powiatu chrzanowskiego, reprezentantka PO).

# Skład Rady Gminy Klucze VII kadencji



**Bogusław Paś**, przewodniczący Rady Gminy Klucze. Ma 50 lat, mieszkaniec Bydlina. Wieloletni działacz Stowarzyszenia OSP Bydlin. Wiceprzewodniczący i członek prezydium Małopolskiej Regionalnej Sekcji Pożarnictwa.



**Iwona Walnik**, wiceprzewodnicząca Rady Gminy Klucze, 53 lata, mieszkanka Klucza. Jest nauczycielem w Gimnazjum w Bydlinie (wcześniej dyrektor społ. szkół dla dorosłych). Prezes Stowarzyszenia „Ziemia Kluczewska”.



**Maria Sierka**, wiceprzewodnicząca Rady Gminy Klucze, 67 lat, mieszkanka Chechła. Jest sołtysiem Chechła. Należy do tamtejszego Koła Gospodyń Wiejskich.



**Jan Gawron**, 57 lat, mieszka w Krzywopłotach. Pracownik spółki Boltech w Bukowniu (Zakłady Górniczo-Hutnicze Bolesław i Bukowno).



**Marcin Grojec**, 34 lata, mieszka w Jaroszewcu. Jest kierownikiem centrum dystrybucyjnego w PKM DUDA S.A. Prezes klubu sportowego LKS „UNIA” Jaroszewiec.



**Stanisław Góźdz**, 50 lat, mieszkaniec Klucza. Ratownik i instruktor pływania. Pracownik basenu przy gimnazjum w Kluczach i Parku Wodnego „JURA”. Członek Stowarzysz. Wędkarskiego w Kluczach i WOPR Olkusz.



**Tomasz Hagno**, 58 lat, mieszka w Kluczach. Pracuje w Spółdzielni Socjalnej „Opoka”. Jest członkiem Stowarzyszenia Turystyczno-Wędkarskiego „Biała Przemsa” i Polskiego Związku Wędkarskiego.



**Paweł Krawczyk**, 42 lata, mieszka w Kluczach, uczy wychowania fizycznego w Gimnazjum w Kluczach. Jest członkiem stowarzyszenia Uczniowski Klub Sportowy Klucze.



**Halina Ładoń**, 68 lat, mieszkanka Rodak. Emerytowany pracownik samorządowy (była red. „Echo Klucz”). Sekretarz Stowarzyszenia OSP w Rodakach i zastępca prezesa Stow. „Jurajska Wioska Rodaki”.



**Krzysztof Nowak**, 41 lat, pracuje w kopalni „Stare Gliny”, górnik – sztygar. Mieszkaniec i Sołtys Kwaśniowa Dolnego. Członek OSP i KGW. Przewodniczył Radzie Rodziców przy SP w Kwaśniowie Dln.



**Marek Piłka**, 44 lata, mieszka w Ryczówku. Zawodowo związany z ZGH „Bolesław”. Jest sołtysiem w Ryczówku. Koordynator i pomysłodawca projektów unijnych dla sołectwa.



**Janusz Piasecki**, 60 lat, mieszkaniec Chechła. Z zawodu górnik, obecnie na emeryturze. Członek rady sołectkiej w Chechle.



**Jerzy Półkoszek**, 62 lata, mieszkaniec Cieślina. Emeryt. Były sołtys sołectwa Cieślina, członek Rady sołectkiej obecnej kadencji.



**Tadeusz Rak**, 68 lat, mieszka w Kluczach. Do końca 2014 r. pracownik Olkuskiej Spółdzielni Mieszkaniowej (ADM Klucze). Od 2015 r. przechodzi na emeryturę.



**Piotr Szreniawa**, 66 lat, mieszka w Kwaśniowie Górnym. Od 16 lat sołtys w Kwaśniowie Górnym. Emeryt; zajmuje się uprawą ziemi i hodowlą zwierząt, jest też pszczelarzem.

## Stawki podatku od nieruchomości na 2015 rok

Rada Gminy Klucze VI kadencji, Uchwałą Nr LVII/322/2014 z 30 października 2014 r., ustaliła na terenie Gminy Klucze następujące roczne stawki podatku od nieruchomości:

<b>1. Od budynków lub ich części:</b>	
1. mieszkalnych – od 1 m <sup>2</sup> powierzchni użytkowej	0,68 zł
2. związanych z prowadzeniem działalności gospodarczej oraz od budynków mieszkalnych lub ich części zajętych na prowadzenie działalności gospodarczej – od 1 m <sup>2</sup> powierzchni użytkowej	20,93 zł
3. zajętych na prowadzenie działalności gospodarczej w zakresie obrotu kwalifikowanym materiałem siewnym – od 1 m <sup>2</sup> powierzchni użytkowej	10,80 zł
4. związanych z udzielaniem świadczeń zdrowotnych w rozumieniu przepisów o działalności leczniczej, zajętych przez podmioty udzielające tych świadczeń – od 1 m <sup>2</sup> powierzchni użytkowej	4,70 zł
5. pozostałych, w tym zajętych na prowadzenie odpłatnej statutowej działalności pożytku publicznego przez organizacje pożytku publicznego – od 1 m <sup>2</sup> powierzchni użytkowej	5,96 zł
<b>2. Od gruntów:</b>	
1. związanych z prowadzeniem działalności gospodarczej, bez względu na sposób zakwalifikowania w ewidencji gruntów i budynków – od 1m <sup>2</sup> powierzchni	0,81 zł
2. pod jeziorami, zajętych na zbiorniki wodne retencyjne lub elektrowni wodnych – od 1 ha powierzchni	4,58 zł
3. pozostałych, w tym zajętych na prowadzenie odpłatnej statutowej działalności pożytku publicznego przez organizacje pożytku publicznego – od 1m <sup>2</sup> powierzchni	0,29 zł
<b>3. Od budowli lub ich części</b> związanych z prowadzeniem działalności gospodarczej – 2% ich wartości określonej na podstawie art. 4 ust.1 pkt 3 i ust. 3-7 ustawy o podatkach i opłatach lokalnych.	

Z dniem 1 stycznia 2015 r. traci moc Uchwała Nr XLV/243/2013 Rady Gminy Klucze z dnia 28 listopada 2013 roku w sprawie ustalenia stawek podatku od nieruchomości. taliła na terenie Gminy Klucze następujące roczne stawki podatku od nieruchomości.

## Stawki podatku od środków transportowych na 2015 rok

Rada Gminy Klucze VI kadencji, Uchwałą Nr LVII/323/2014 z 30 października 2014 r., ustaliła wysokości stawek podatku od środków transportowych na terenie Gminy Klucze. Z dniem 1 stycznia 2015 r. traci moc uchwała nr XLV/244/2013 Rady Gminy Klucze z dnia 28 listopada 2013 r. w sprawie określenia wysokości stawek podatku od środków transportowych na terenie Gminy Klucze.

<b>1. Od samochodu ciężarowego o dopuszczalnej masie całkowitej:</b>	
a. powyżej 3,5 t do 5,5 t włącznie	660,00 zł
b. powyżej 5,5 t do 9,0 t włącznie	1.224,00 zł
c. powyżej 9,0 t do poniżej 12,0 t – niezależnie od rodzaju zawieszenia	1.320,00 zł
d. przy 2 osiach – od 12,0 t do poniżej 15,0 t	1.776,00 zł
e. przy 2 osiach – od 15,0 t i więcej	1.908,00 zł
f. przy 3 osiach – od 12,0 t do poniżej 19,0 t	1.860,00 zł
g. przy 3 osiach – od 19,0 t i więcej	2.448,00 zł
h. przy 4 osiach i więcej – od 12,0 t do poniżej 29,0 t	2.532,00 zł
i. przy 4 osiach i więcej – od 29,0 t i więcej	2.844,00 zł
<b>2. Od ciągnika siodłowego i balastowego o dopuszczalnej masie całkowitej zespołu pojazdów</b>	
a. od 3,5 t do poniżej 12 t – niezależnie od rodzaju zawieszenia	1.356,00 zł
b. przy 2 osiach – od 12 t do mniej niż 31 t	1.668,00 zł
c. przy 2 osiach – od 31 t do 36 t włącznie	2.244,00 zł
d. przy 2 osiach – powyżej 36 t	2.472,00 zł
e. przy 3 osiach i więcej – od 12 t do 36 t włącznie	2.004,00 zł
f. przy 3 osiach i więcej – powyżej 36 t i mniej niż 40 t	2.472,00 zł
g. przy 3 osiach i więcej – od 40 t i więcej	2.952,00 zł
<b>3. Od przyczepy i naczepy o dopuszczalnej masie całkowitej zespołu pojazdów</b>	
a. od 7,0 t do poniżej 12,0 t	1.380,00 zł
b. przy 1 osi – od 12 t i więcej	1.428,00 zł
c. przy 2 osiach – od 12 t do 36 t włącznie	1.512,00 zł
d. przy 2 osiach – powyżej 36 t	1.776,00 zł
e. przy 3 osiach i więcej – od 12 t do 36 t włącznie	1.536,00 zł
f. przy 3 osiach i więcej – powyżej 36 t	1.944,00 zł
<b>4. Od autobusu</b>	
a. o liczbie miejsc do siedzenia mniej niż 30	1.320,00 zł
b. o liczbie miejsc do siedzenia równej lub więcej 30	1.896,00 zł

Dla pojazdów określonych wyprodukowanych przed 1 stycznia 1995 roku stawki podatku zwiększa się i określa w wysokościach:

<b>1. Od samochodu ciężarowego o dopuszczalnej masie całkowitej pojazdu</b>	
a. powyżej 3,5 t do 5,5 t włącznie	756,00 zł
b. powyżej 5,5 t do 9,0 t włącznie	1.320,00 zł
c. powyżej 9,0 t do poniżej 12,0 t	1.548,00 zł
<b>2. Od ciągnika siodłowego i balastowego o dopuszczalnej masie całkowitej zespołu pojazdów</b>	
a. od 3,5 t do poniżej 12,0 t	1.428,00 zł
<b>3. Od przyczepy i naczepy o dopuszczalnej masie całkowitej zespołu pojazdów</b>	
a. od 7,0 t do poniżej 12,0 t	1.488,00 zł
<b>4. Od autobusu</b>	
a. o liczbie miejsc do siedzenia mniej niż 30	1.464,00 zł
b. o liczbie miejsc do siedzenia równej lub więcej 30	1.992,00 zł

## KLUCZE. DZIEŃ SENIORA

## Wieczór życzeń i zabawy



27 listopada w auli szkolnej w Kluczach odbyło się spotkanie, na które zaproszono ponad pięciuset seniorów – mieszkańców Klucza. Wydarzenie zorganizowali Wójt

Gminy ub. kadencji Kazimierz Ściążko, radni, sołtys oraz rada sołecka z Klucza.

Dla seniorów przygotowano poczęstunek, a osiemnastu najstarszych se-

niorów otrzymało listy gratulacyjne od Wójta Gminy Klucze. Wieczór seniorów uatrakcyjniły występy. Na scenie, w programie świątecznym, zaprezentowały się dwa pokolenia wykonawców – panie z Koła Gospodyń Wiejskich w Kluczach oraz najmłodsi wykonawcy z zespołów dziecięcych działających w Gminnym Ośrodku Kultury, podopieczni instruktorów pracowni GOK – Justyny Gomułki-Błaszczyk i Zdzisława Duszy. Ich występ (związany z tradycjami i obrzędami świąt Bożego Narodzenia) odbył się w ramach projektu „Artystycznie w naszej gminie”, sfinansowanego przez Województwo Małopolskie. Kolejnymi wykonawcami byli: zespół „Tesamee...”, prowadzony przez Annę Dudek (piosenki z repertuaru polskiej muzyki rozrywkowej) oraz Wioletta Oleksy (instrumenty klawiszowe).

*Sołtys Roman Sperka składa serdeczne podziękowania sponsorom Dnia Seniora w Kluczach: Markowi Ściążko, Piotrowi i Ewie Gryta, Zbigniewowi i Ewie Piłka, Sylwiuszowi i Ewie Kajda, Kazimierzowi i Zofii Rydzyski, Marii Nowakowskiej, Jerzemu i Katarzynie Kosim, Henrykowi i Bogusławowi Mól, Robertowi Nowakowskiemu, Mariuszowi Kołodziejczykowi, a także wszystkim występującym artystom i osobom, które przygotowały występ.*

## Konsultacje społeczne



„Konsultacje społeczne – Twój głos w dyskusji” to projekt, który realizowany był od stycznia do grudnia 2014 roku przez Gminę Klucze we współpracy z Fundacją Biuro Inicjatyw Społecznych. Bezpośrednim efektem konsultacji i wspólnej pracy samorządowców, radnych i przedstawicieli organizacji pozarządowych są dwa dokumenty: Wieloletni Program Współpracy Gminy Klucze z Organizacjami Pozarządowymi i Roczny Programu Współpracy Gminy Klucze z Organizacjami Pozarządowymi.

Powyższe programy mają duże znaczenie dla organizacji pozarządowych, gdyż regulują współpracę finansową i pozafinansową gminy z organizacjami i przewidują konkretne narzędzia adekwatne do zróżnicowanych potrzeb organizacji i grup nieformalnych. Dokumenty powstały w wyniku szeregu spotkań konsultacyjnych, między innymi Panelu Ekspertów, pozwalających określić zróżnicowane zagadnienia związane z rozwojem organizacji w gminie i ich potencjał, który może być szeroko wykorzystany. Spotkania były przestrzenią do wzajemnej wymiany informacji pomiędzy organizacjami i przedstawicielami samorządu – mówi Dorota Kobylec, animatorka procesu konsultacji z Fundacji BIS.

Gmina Klucze jest jednym z niewielu samorządów posiadających wieloletni program współpracy z organizacjami. Zaplanowanie współpracy na okres pięciu lat wskazuje na myślenie samorządu o organizacjach w perspektywie długofalowej.

### ECHO KLUCZ

Samorządowy Biuletyn Informacyjny

#### Wydawca:

Gmina Klucze z siedzibą w Urzędzie Gminy Klucze

#### Adres Redakcji:

Urząd Gminy Klucze,  
ul. Partyzantów 1, 32-310 Klucze  
tel. 32 642 85 08 w. 71  
echoklucz@gmina-klucze.pl

#### Redaktor Naczelny:

Rafał Jaworski  
Pracownik Referatu Organizacyjnego  
Urzędu Gminy Klucze

#### Druk i skład:

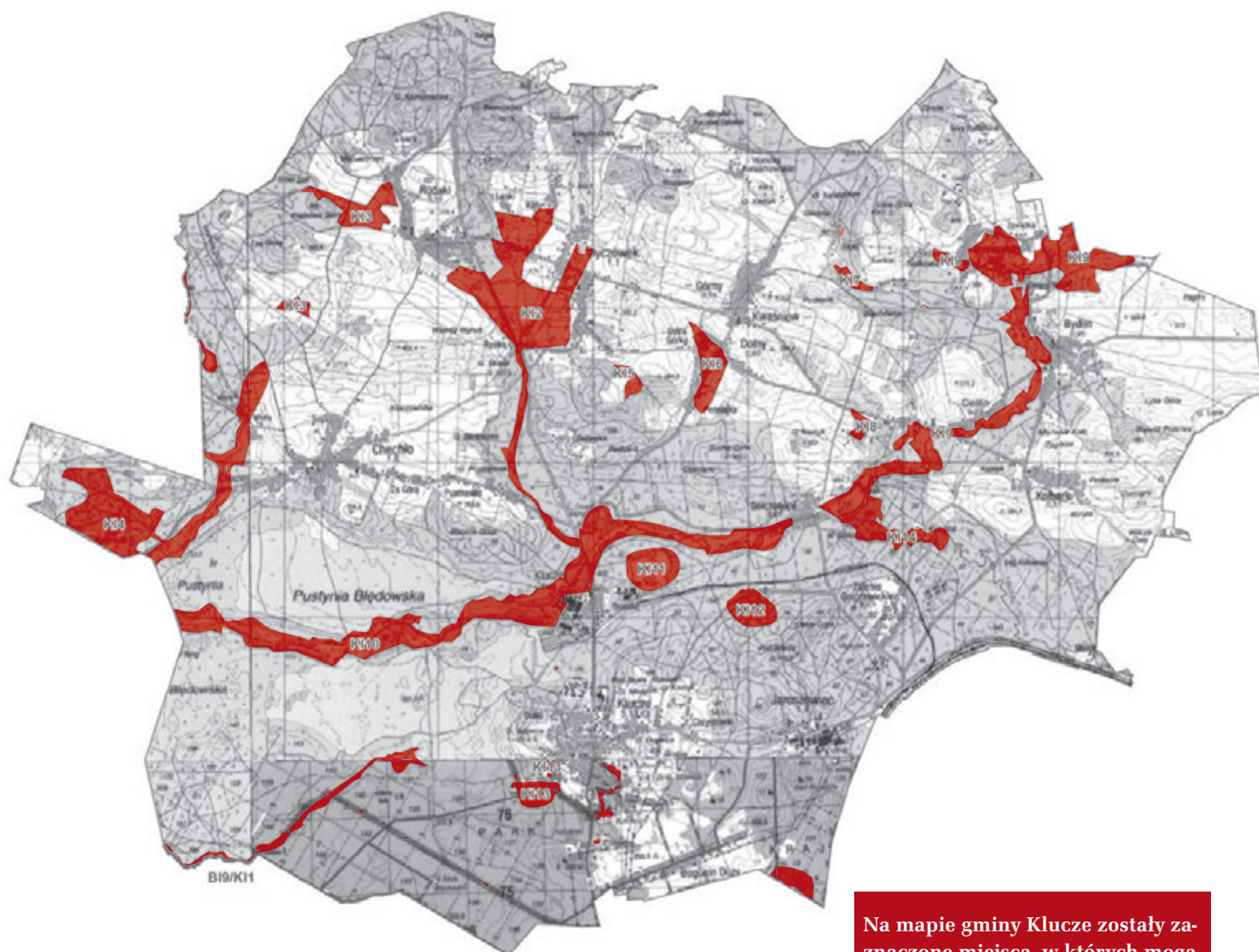
Klucze Poligrafii  
www.kluczepoligrafii.pl

#### Nakład: 1500 egz.

*Redakcja zastrzega sobie prawo do redagowania i skracania tekstów.*

Gazeta zrzeszona w Polskim Stowarzyszeniu Prasy Lokalnej

**Wersje elektroniczne numerów Echa Klucz dostępne na [www.gmina-klucze.pl](http://www.gmina-klucze.pl) w zakładce Gazeta Samorządowa**



Na mapie gminy Klucze zostały zaznaczone miejsca, w których mogą wystąpić podtopienia.

## Jest plan działań wobec ewentualnych podtopień

**W** Głównym Instytucie Górnictwa w Katowicach powstała strategia, zawierająca plan działań na wypadek podtopień, które mogą wystąpić po zaprzestaniu działalności górniczej w ZGH Bolesław. Wówczas, jak wynika z opracowań naukowych, w terenie objętym zasięgiem eksploatacji kopalni może wystąpić odtworzenie cieków wodnych i mokradeł, tak, jak to miało miejsce w latach przed działalnością górniczą. Problem może dotyczyć czterech gmin: gminy Olkusz, Klucze, Bolesław i Bukowno. Wymienione gminy są partnerami dużego projektu, finansowanego z funduszy EOG, pochodzących z Islandii, Liechtensteinu i Norwegii oraz środków krajowych. Projekt jest koordynowany przez Gminę Olkusz i nosi nazwę „Zaopatrzenie w wodę mieszkańców ziemi olkuskiej po zakończeniu eksploatacji złóż przez Zakład Górniczo-Hutniczy Bolesław”. Opracowanie strategii jest jednym z działań w ramach projektu.



Pod koniec listopada zainteresowani mieszkańcy gminy Klucze mieli okazję zapoznać się z dokumentem strategii, a także uczestniczyć w konsultacjach społecznych związanych ze strategią.

Przypomnijmy, iż od 2016 roku będzie następował proces likwidacji działalności górniczej w ZGH Bolesław. Obecnie do kopalni dopływają setki metrów sześć. wody na minutę (tę wodę kopalnia wypompowuje, jest ona obecnie wykorzystywana jako woda pitna, dostarczana mieszkańcom powiatu przez PWiK w Olkusz). Wyłączenie pomp kopalnianych może spowodować podniesienie poziomu wód, nawet do osiągnięcia stanu sprzed wydobycia. Nie ma jednak pewności jaka będzie skala i forma tego zjawiska (trzeba pamiętać, iż omawiany teren uległ znacznemu przeobrażeniu w zakresie zagospodarowania i użytkowania powierzchni).

Jak mówił na konferencji prasowej, dotyczącej strategii, dr Jan Bondaruk z Głównego Instytutu Górniczego w Katowicach, w jakimś stopniu te zagrożenia trzeba traktować jako pewne, ale nie należy kreślić tu scenariusza katastroficznego. Dr Bondaruk zaznaczył, że może wystąpić odtwarzanie się stosunków wodnych do stanu sprzed działalności górniczej, ale nie będzie to zjawisko masowe i występujące jednocześnie. Opracowane strefy zagrożeń określają przybliżony czas ewentualnych podtopień.

W obszarze wymienionych czterech gmin, znajdujących się w zasięgu oddziaływania robót górniczych, wyznaczono 41 punktów prognozowanych podtopień, jakie mogą wystąpić po zaprzestaniu działalności górniczej. Dodatkowo punkty te mają swoją 5-stopniową klasyfikację wynikającą z przewidywanego czasu, w jakim podtopienia mogą nastąpić. Na terenie gminy Klucze wyodrębniono 14 takich obszarów.

Z opracowań w strategii wynika, że w pierwszej kolejności woda może zagrozić gminie Bukowno. Klucze są drugie w kolejności, objęte strefą nr 2 i 3. Obszary zagrożone podtopieniami występują głównie wzdłuż koryta Białej Przemszy – od Golczowic aż do zachodnich granic gminy Klucze (po drodze tereny m.in. na północ od Klucz-Osady i Pustyni Bledowskiej). Zagrożone mogą być także rejony na zachód od Ryczówka i na zachód od Rodak, tereny nadrzeczne pomiędzy Kwaśniowem Dolnym a Ryczówkiem, miejscowość Kwaśniów Dolny, rejony Krzywopłot, Bydlina i Cieślina.

W mapie zagrożeń zostały ujęte także tereny na zachód od Chechła. Ze szczegółami można zapoznać się na mapie zamieszczonej w dokumencie strategii na [www.gmina-klucze.pl](http://www.gmina-klucze.pl).

Kluczowymi problemami, z którymi gminy mierzą się po likwidacji działalności górniczej na terenie powiatu olkuskiego, będą: zaopatrzenie w wodę pitną oraz przygotowanie się na skutki ewentualnych podtopień. Pierwsze z zagadnień znalazło rozwiązanie w rozszerzeniu projektu regulującego gospodarkę ściekową o budowę systemu zaopatrzenia w wodę (oba projekty realizuje Przedsiębiorstwo Wodociągów i Kanalizacji). Po odcięciu dotychczasowych ujęć, woda dla czterech gmin powiatu będzie dostarczana z ujęć znajdujących się m.in. na terenie naszej gminy, zlokalizowanych w Kolbarku, Cieślinie i Bydlinie (będą to dwie nowe i dwie dotychczasowe studnie).

Natomiast rozwiązania na wypadek podtopień zawiera właśnie opracowana w GIG strategia, która określa zasięg i skutki występowania ewentualnych podtopień, a także

plan działań w strefie usług publicznych. Opracowany plan działań stworzy możliwość wprowadzenia instrumentów łagodzenia i przeciwdziałania skutkom podtopień. Dotyczy to na przykład zabezpieczeń budynków, dróg, zapewnienia dobrego odwodnienia terenu. Prowadzony będzie także stały monitoring zagrożonych terenów. Strategia określa jasno wyzwania, z jakimi muszą liczyć się gminy. Ewentualnymi podtopieniami (lub zasięgiem podmokłości) zagrożone mogą być przestrzenie publiczne, dobytek ludzi, strefa przemysłowa, usługowa i transportowa, a także dobra kultury. Należy liczyć się też ze zmianami w ekosystemach i sieci hydrograficznej. Istnieje także zagrożenie czasowego wyłączenia z użytkowania fragmentów terenu lub elementów infrastruktury od momentu zaprzestania pompowania wód „kopalnianych” aż do czasu ustabilizowania się warunków hydrologicznych. Jak może wyglądać podjęcie działań w przypadku zagrożeń, obrazują przykłady podane w strategii. Pierwszym etapem działań jest monitoring poziomu wód gruntowych i współpraca jednostek administracji terenowej w zakresie przygotowania jednostki do reagowania kryzysowego. Drugi etap to działania prewencyjne w zakresie planistycznym oraz kampania informacyjna, prowadzona wśród mieszkańców. Etapem trzecim jest wyznaczenie miejsc lub obiektów, gdzie zostaną przeniesione dotychczasowe usługi, jeśli obiekt (szkoła, urząd) znajduje się w strefie zagrożonej.

*Rafał Jaworski*  
współpraca: *Joanna Smentek*

Na stronie internetowej Gminy Klucze: [www.gmina-klucze.pl](http://www.gmina-klucze.pl) (w zakładce w menu po lewej stronie) jest dostępna Strategia dla obszaru funkcjonalnego zajmowanego przez gminy Olkusz, Bukowno, Bolesław i Klucze, która określa plan działań wobec ewentualnych podtopień na obszarach znajdujących się w strefie oddziaływania działalności górniczej likwidowanej kopalni. Strategia powstała w ramach projektu „Zaopatrzenie w wodę mieszkańców ziemi olkuskiej po zakończeniu eksploatacji złóż przez ZGH „Bolesław”.

Dostępna jest także specjalna strona internetowa projektu „Zaopatrzenia w wodę mieszkańców ziemi olkuskiej po zakończeniu eksploatacji złóż przez Zakład Górniczo-Hutniczy Bolesław” pod adresem: [www.olkuszwoda.pl](http://www.olkuszwoda.pl).



BYDLIN. NA SCENIE – PO ŻOŁNIERSKU

# Festiwal Pieśni Legionowej

**W** Szkole Podstawowej w Bydlinie, jak co roku jesienią, odbył się Festiwal Pieśni Legionowej i Żołnierskiej.

Wykonawcy przedstawili znane i lubiane piosenki żołnierskie oraz już zapomniane pieśni, odnalezione w starych śpiewnikach przez wiernych przyjaciół naszych muzycznych spotkań – informują organizatorzy festiwalu.

Laureatów wybrali sami uczestnicy oraz ich opiekunowie poprzez głos-

wanie. Przyznano dwa równorzędne pierwsze miejsca. Wyśpiewali je: Igor Adamczyk ze Szkoły Podstawowej w Jaroszewcu oraz Zespół Wokalny ze Szkoły Podstawowej w Chechle. Drugie miejsce zajęła Maria Polak ze Szkoły Podstawowej w Kwaśniowie, a miejsce trzecie Zespół Wokalny z Dłużca.

Organizatorami festiwalu byli: A. Grzanka, E. Kulawik, I. Dyczewska oraz P. Milanowski, a nagrody i upominki dla uczestników ufundowali sponsorzy: I.A. Barczyk, A.M. Dyna-Mól, M.J. Dudek, A.M. Gawron, K.A. Kamionka, K.A. Muchajer, B. Paś.



RYCZÓWEK. KONKURS WIEDZY BIBLIJNEJ

## Troje uczniów w etapie wojewódzkim

**W** Szkole Podstawowej w Ryczówku odbył się półfinał XX Konkursu Wiedzy Biblijnej dla szkół podstawowych w roku szkolnym 2014/2015.

20 listopada szkoła gościła 15 uczestników konkursu biblijnego – uczniów z klas IV-VI ze szkół z dekanatu Jaroszewiec – z Chechła, Jaroszewca, Klucz, Rodak i Ryczówka. Każdą szkołę reprezentowała trójka uczniów wyłonionych w eliminacjach szkolnych. Zadaniem uczestników konkursu było rozwiązanie testu opartego na treści Ewangelii wg. Św. Marka. Natalia Leśniak z klasy V ze Szkoły Podstawowej w Chechle (opiekun Magdalena Palska), Gabriela Rutkowska z klasy IV ze Szkoły Podstawowej w Kluczach (opiekun ks. Andrzej Milej) i Monika Kalarus z klasy V ze Szkoły Podstawowej w Jaroszewcu (opiekun ks. Jan Wieczorek) to trójka

laureatów konkursu (podana kolejność odzwierciedla kolejność zdobytych miejsc), którzy pojedą na finał diecezjalno-wojewódzkiego konkursu wiedzy biblijnej. Finał ten odbędzie się 9 kwietnia 2015 roku w Sosnowcu. Koordynatorem konkursu była Irena Lelakowska, a komisji konkursowej przewodniczył ks. dziekan Marek Szelaq.



CHECHŁO. SPOTKANIE Z UCZESTNIKAMI KONKURSÓW

# Odkrywcy pustyni

28 listopada w Szkole Podstawowej w Chechle podsumowano projekt pt. „Klub Odkrywców Pustyni”. Wręczono nagrody laureatom konkursów: fotograficznego i dziennikarskiego.

Dyrekcja Szkoły Podstawowej w Chechle oraz grupa nieformalna „Belfer” zorganizowali spotkanie na podsumowanie projektu pt. „Klub Odkrywców Pustyni”, dofinansowanego z Funduszu Inicjatyw Obywatelskich Małopolska Lokalnie, za pośrednictwem Stowarzyszenia Forum Oświatowe Klucze. Finałem projektu było rozstrzygnięcie dwóch konkursów: fotograficznego i dziennikarskiego. Laureaci obu konkursów otrzymali nagrody rzeczowe za swoje prace.

*KLUB ODKRYWCÓW PUSTYNI – to nazwa projektu, realizowanego od września do listopada 2014 roku w Szkole Podstawowej w Chechle. Koordynatorem projektu była Aleksandra Porębska. W ramach działań projektowych odbywały się zajęcia artystyczne, dokumentacyjne i przyrodnicze oraz dwa konkursy: dziennikarski i fotograficzny.*

*Dokonano także zakupu tablicy multimedialnej oraz gabloty, w której widnieją skamieniałości zebrane na naszym terenie.*



Uczestnicy konkursu fotograficznego



Uczestnicy konkursu dziennikarskiego

**W konkursie dziennikarskim, którego tematem były wspomnienia dotyczące Pustyni Błędowskiej („Pustynia oczami moich dziadków”), przyznano dwa wyróżnienia, a sześcioro jego uczestników nagrodzono miejscami głównymi.**

**Oto lista laureatów i uczestników konkursu:**

- I miejsce: Aleksandra Pałka – SP w Chechle oraz Tymoteusz Wadas – SP w Kluczach
- II miejsce: Anna Półkoszek – SP w Chechle
- III miejsce: Natalia Leśniak, Tomasz Janda – SP w Chechle oraz Wiktoria Marzec – SP w Kluczach
- Wyróżnienia: Monika Antos – SP w Kluczach, Aleksandra Wesołowska – SP w Chechle.

**Z kolei w konkursie fotograficznym pt. „Pustynia w czterech porach roku” przyznano następujące miejsca:**

- I miejsce: Bartosz Płonka – SP w Chechle
- II miejsce: Miłosz Stachowicz – SP w Chechle i Zuzanna Brodzińska – SP w Kwaśniowie
- III miejsce: Aleksandra Mędrak, Bartosz Kamionka – SP w Kwaśniowie.
- Wyróżnienia: Wiktor Jurczyk, Amelia Ćmiel, Emilia Lis – SP w Kwaśniowie
- Miłosz Półkoszek – SP w Rodakach
- Przyznano także dwa wyróżnienia dyrektora Szkoły Podstawowej w Chechle dla: Zofii Pacia i Bartosza Płonki.

BIBLIOTEKA. OZNAKOWANIE I KSIĄŻKI DLA SZKÓŁ

# Dwa projekty

Gminna Biblioteka Publiczna w Kluczach zakończyła realizację projektu z Biblioteki Narodowej „Zakup nowości wydawniczych dla Bibliotek. Priorytet 2”, w ramach którego pozyskała fundusze na zakup lektur dla dwóch punktów bibliotecznych GBP, które działają w szkołach w Chechle i Ryczówku. Projekt ten prze-

widywał także spotkania i zajęcia edukacyjne dla uczniów, m.in. lekcje biblioteczne, konkursy plastyczne i literackie.

Biblioteka zakończyła także realizację innego przedsięwzięcia. W ramach projektu „Kierunek: BIBLIOTEKA”, GBP pozyskała fundusze na oznakowanie Bibliotek.



KOLBARK. STO DRZEW W HOŁDZIE BOHATEROM

## Aleja Wolności

W sobotę 29 listopada w Kolbarku podsumowano projekt pt. „Aleja Wolności”.

Na boisku sportowym „Skotnica” spotkali się mieszkańcy Kolbarku, zaproszeni goście oraz realizatorzy projektu „Aleja Wolności”, aby wziąć udział we wspólnym sadzeniu drzewek – stu lip. Każde z drzew miało swojego patrona – postać historyczną, związaną z gminą Klucze. Drzewko oznaczone numerem jeden posadził Wojciech Marchewka – syn wdowy po kapitanie Piotrze Przemyskim ps. „Ares”, dowódcy plutonu AK, który wślawił się atakiem na koszary niemieckie w Jaroszowcu. Postać „Aresa” otwiera album bohaterów – patronów drzew z „Alej Pamięci”.

Mimo mroźnej pogody na boisku odbył się także mecz piłki nożnej, a zmarzniętych gości częstowano grochówką i zachęcano do wspólnego śpiewania. Na plenerowe podsumowanie akcji zapraszali Koło Gospodyń Wiejskich, Ochotnicza Straż Pożarna, Ludowy Zespół Sportowy „Błyskawica” i Rada Sołectwa w Kolbarku. Akcja tematyczna „Aleja Wolności” była realizowana w ramach projektu „Ośrodek Wsparcia Aktywności Lokalnej” (Stowarzyszenie Lokalna Grupa Działania „Nad Białą Przemszą”), dofinansowanie pochodziło ze środków Programu Operacyjnego Fundusz Inicjatyw Obywatelskich Małopolska Lokalnie.

(RAJ)



KLUCZE. ŚWIĄTECZNIE NA BASENIE

## Mikołajkowe pływanie

Piątego grudnia na basenie szkolnym w Kluczach odbyły się mikołajkowe zawody dla uczniów. Na porannych zajęciach, ratownicy Grzegorz Ładoń i Stanisław Góźdź, zorganizowali dla uczniów konkurencje sprawnościowe i zawody pływackie. Były rzuty do celu, łowienie zabawkowych ryb i pływanie. Dla uczestników i zwycięzców w konkurencjach przewidziano medale i słodkie upominki.

(RAJ)

Przypominamy, że basen w Kluczach jako jedyny w okolicy prowadzi także zajęcia z małymi dziećmi - w wieku od 6 miesięcy do 3 lat.



Wszystko za sprawą bardzo ciepłej wody w basenie. W niedzielę, specjalnie dla maluchów, woda osiąga temperaturę 34 stopni C. Są to idealne warunki do oswojania z wodą. Wszystkich rodziców, którzy mają małe dzieci serdecznie zapraszamy w każdą niedzielę o godzinie 12 – zachęca ratownik Stanisław Góźdź.





# Pływacy z rekordami

**B**ardzo dobry występ pływaków z Uczniowskiego Klubu Sportowego w Kluczach na zawodach Jurajskiej Ligi Pływackiej.

Podczas kolejnej edycji zawodów Jurajskiej Ligi Pływackiej, rozegranych na basenie Parku Wodnego Jura w Łazach, dobrze spisali się pływacy UKS Klucze, którzy nie mieli łatwego zadania, gdyż przyszło im rywalizować z członkami najlepszych klubów pływackich naszego regionu (Olkusza, Zawiercia, Myszkowa, Łaz).

Mimo to, padło kilka rekordów życiowych oraz rekordów klubu i szkoły. Rewelacyjny występ zanotowała najmłodsza uczestniczka zawodów Maja Rak, która w swojej kategorii wiekowej (rocznik 2008 i młodsi) na dystansie 25 m stylem dowolnym zajęła I miejsce z doskonałym czasem 0,28,80.

Najlepszy wynik spośród chłopców uzyskał Szymon Krawczyk, który na dystansie 50 m stylem grzbietowym za-

jął III miejsce, uzyskując czas 0,45,34, a w stylu dowolnym na tym samym dystansie zdobył IV miejsce z czasem 0,38,28.

Pozostali zawodnicy:

Giec Kacper – 25 m stylem dowolnym 0,24,63 (RŻ rekord życiowy)

Mucha Ludwika – 50 m stylem motylkowym 0,56,37 (RŻ) oraz 50m. stylem dowolnym 0,46,47 (RŻ)

Michalski Wiktor – 50 m stylem dowolnym 0,43,75 (RŻ) a Grzebinoga Michał 0,44,09.

Auguścik Oliwia w stylu klasycznym "otarła" się o rekord życiowy uzyskując bardzo dobry czas 0.45,47, a Sosnowska Karolina 0,52.16, która startowała również w stylu dowolnym uzyskując dobry 0,37.37 (RŻ).

*Współpraca:*

*Grzegorz Ładoń, Hubert Poczęsny i Grzegorz Kaliś*

## KLUCZE.

### AKADEMIA PIŁKARSKA PRZEMSZY

# Piłkarze w barwach gminy

**M**łodzi zawodnicy z Akademii Piłkarskiej Przemsha Klucze otrzymali w listopadzie dresy z logo i herbem Gminy Klucze. Stroje sportowe przekazał drużynie Wójt Gminy ub. kadencji Kazimierz Ściążko. Piłkarze mogą teraz w pełni reprezentować Gminę Klucze – emblematy gminy widnieją także na koszulkach piłkarskich, przekazanych im przed rokiem.

Młodzi piłkarze to zawodnicy Akademii Piłkarskiej Przemsha Klucze. Obecnie trenuje tam 53 zawodników. Tygodniowo odbywa się około 8 półtoragodzinnych treningów dla 3 grup wiekowych (roczniki 2004-2005, 2006, 2007-2008).

Akademia Piłkarska ruszyła we wrześniu tego roku, ale już w czerwcu 2013 roku dzieci z gminy Klucze miały możliwość trenowania piłki nożnej pod okiem profesjonalnych trenerów.

Wszystko zaczęło się od spontanicznie zorganizowanego treningu, który odbył się na kluczewskim Orliku. Już po pierwszych zajęciach okazało się, że zainteresowanie jest ogromne. Z treningu na trening zgłaszało się coraz więcej dzieci. Powoli zaczęła się formować drużyna, początkowo licząca dwudziestu zawodników – opowiadają organizatorzy treningów.

We wrześniu 2013 roku Kluczewskie Orliki, bo tak początkowo nazywała się drużyna, zagrały swój pierwszy turniej. Mimo sporej konkurencji i konieczności zmierzenia się z takimi drużynami jak GKS Katowice czy trenującą od kil-

ku lat „Orbitą” Bukowno, kluczowianie zdobyli brązowy medal.

*Dzięki dużemu zaangażowaniu rodziców i trenerów, jesienią tego roku nasza drużyna zyskała status stowarzyszenia i została zarejestrowana pod nazwą Akademia Piłkarska Przemsha Klucze. Od samego początku istnienia drużyna wspierana była przez Gminę Klucze nie tylko finansowo ale także organizacyjnie, m. in. przez udostępnienie miejsca do treningów czy meczów na Orliku oraz szkolnej sali gimnastycznej – informuje Mariusz Ledziński z Akademii.*

Obecnie młodzi piłkarze z kluczewskiej Akademii zajmują pierwsze miejsce w powiatowych zawodach zorganizowanych przez Podokręg Piłki Nożnej Olkusz. To wspólny sukces trenerów i ich podopiecznych.

(RAJ)

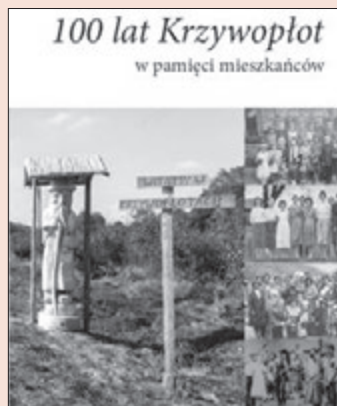


KRZYWOPŁOTY. WYDARZENIA PRZYWOŁANE Z PAMIĘCI

# 100 lat Krzywopłot we wspomnieniach

„100 lat Krzywopłot w pamięci mieszkańców” to tytuł publikacji, która ukazała się pod koniec tego roku, w związku z 100. rocznicą bitwy pod Krzywopłotami. Spotkanie promujące książkę odbyło się 4 grudnia w filii Gminnej Biblioteki Publicznej w Jaroszowcu.

Publikację wypełniają przywołane historie rodzinne, przedstawione na tle wydarzeń historycznych i przemian gospodarczych. Czytelnicy znajdą w niej również liczne fotografie osób, dokumentów i pamiątek rodzinnych. Autorkami książki są: Dominika Dąbrowska, Jolanta Chaberka i Alina Kuśmierska.



Publikacja została sfinansowana z Funduszu Inicjatyw Obywatelskich Małopolska Lokalnie oraz z programu Działaj Lokalnie. Projekty złożyło Stowarzyszenie Ochotniczej Straży Pożarnej RP w Krzywopłotach we współpracy z Grupą Nieformalną Rady Sołeckiej.

Egzemplarze książki zostaną przekazane do bibliotek i szkół w gminie Klucze.

GOLCZOWICE. UPAMIĘTNILI ZRYW NARODOWY Z 1863 R.

# O Powstaniu Styczniowym...

„Wstępuję na służbę Ojczyzny, wszystko co mam jej poświęcając...” to tytuł książki, jaka ukazała się w ramach dofinansowania ze środków Funduszu Inicjatyw Obywatelskich Małopolska Lokalnie, za pośrednictwem Stowarzyszenia Forum Oświatowe Klucze.

Książka, której autorką jest Barbara Pietrzak-Struzik, poświęcona jest bitwie pod Golczowicami i Powstaniu Styczniowemu. Wydana została z okazji mijającej w ub. roku 150. rocznicy Powstania Styczniowego. Pieniądze na publikację pozyskała Grupa nieformalna z Golczowic – przedstawiciele rady sołeckiej.

Tytuł publikacji pochodzi z treści przysięgi, jaką składali powstańcy. W książce znajdziemy informacje o genezie i przebiegu powstania, opis bitwy pod Golczowicami, a nawet sylwetki powstańców, którzy brali w niej udział. Na uwagę zasługuje też bogaty materiał ilustracyjny.



BYDLIN. WARSZTATY FOTOGRAFICZNE

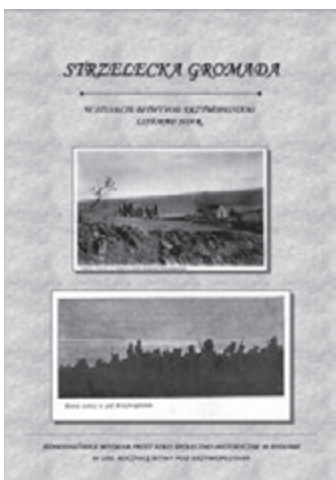
# Historia w obiektywie

Młodzi z gimnazjum im. Legionistów Józefa Piłsudskiego w Bydlinie uczestniczyli w warsztatach fotograficznych, zorganizowanych przez Koło Społeczno-Historyczne w Bydlinie.

Warsztaty, które prowadził Marek Petlic, odbyły się w ramach projektu pn. „Strzelecka gromada. W stulecie bitwy pod Krzywopłotami”. Projekt uzyskał dofinansowanie z Programu Funduszu Inicjatyw Obywatelskich Małopolska Lokalnie.

W wyniku przeprowadzonego konkursu fotograficznego udało nam się wyłonić najlepsze fotografie, które zostały wykorzystane do wydanej przez nasze Koło pocztówki – informuje Barbara Pietrzak-Struzik.

W ramach projektu powstała również okolicznościowa broszura pt. „Strzelecka gromada. W stulecie bitwy pod Krzywopłotami”. Zawiera ona m.in. informacje historyczne, wycinki z prasy na temat Bydlina, Krzywopłot i Załęża i współczesne fotografie z miejsc pamięci.



# Powstał wielki patchwork



W Kolbarku podsumowano projekt „Patchworkowa Kolbarczanka sposobem na integrację wsi”, dofinansowany ze środków Programu Operacyjnego Fundusz Inicjatyw Obywatelskich „Małopolska Lokalnie”. Jego efektem jest zaangażowanie mieszkańców we wspólne przedsięwzięcie – spędzanie wolnego czasu na szyciu i tworzeniu patchworków.

Zaprojektowane i wykonane patchworki, w których każdy kwadrat symbolizował dom rodzinny w Kolbarku, były potem zebrane w całość i użyte do wykonania jednego dużego patchworku. Tym zajęły się panie z Koła Gospo-



dyń Wiejskich, a także inni chętni do współpracy mieszkańcy wsi. Ponadto młodzież i dzieci szyły lalki „Kolbarczanki”. Zgromadzone prace można było obejrzeć na wystawie w świetlicy Domu Wielofunkcyjnego w Kolbarku.

(RAJ)

## KLUCZE. PROMOCJA ZDROWEGO ODŻYWIANIA

# Szkolny dzień witaminek



Już po raz 12. w Szkole Podstawowej w Kluczach zorganizowano „Święto Witaminek” – dzień promujący zdrowe odżywianie.

W tym dniu dzieci z pomocą nauczycieli i rodziców przygotowały dania – kanapki, koreczki, sałatki i inne przekąski – z użyciem zdrowych produktów, głównie warzyw i owoców. Wiele przekąsek wykonano w bardzo ciekawych formach, zabawnych i zachęcających do spożycia, jak wykonany z arbuza żółwik albo króliczek z dyni.

Kolejną atrakcją dla uczestników wydarzenia był konkurs na najciekawsze przebranie, związane tematycznie ze szkolnym świętem. Wykonane z kartonów, bibuły i innych materiałów kolorowe kostiumy marchewek, buraczków, truskawek, wiśni i groszków prezentowały się wspaniale!

(RAJ)



Laureaci konkursu na najciekawsze przebrania „witaminkowe”





Podsumowanie projektu „Artystycznie w naszej gminie” było okazją do przedświątecznego spotkania w atmosferze muzyki i teatru.

## Artystycznie przed świętami

5 grudnia Stowarzyszenie Forum Oświatowe Klucze zaprosiło mieszkańców gminy do Domu Kultury „Papiernik” w Kluczach na spektakl pt. „Jak to z tą tradycją”, wystawiony przez międzypokoleniową grupę aktorów lokalnych – panie z Koła Gospodyń Wiejskich z Klucz i dzieci z zespołów Gminnego Ośrodka Kultury, pod opieką artystyczną Justyny Gomulki-Błaszczyk i Zdzisława Duszy. Na scenie

wystąpił także kwintet Soul2Soul (którego członkiem jest kluczowianin, instrumentalista Kamil Konieczniak), prezentujący utwory świąteczne w oryginalnych aranżacjach i ponadczasowe przeboje. Podczas finału projektu rozstrzygnięto także konkurs na najpiękniejszą pracę, będącą efektem warsztatów z filcowania, w których uczestniczyły Koła Gospodyń Wiejskich z Klucz, Chechła, Golczowic,

Zalesia Golczowskiego, Rodak i Ryczówka. W konkursie tym najwyższej oceniono pracę KGW z Chechła.

Dla każdego gościa wieczoru przewidziano upominek i poczęstunek, przygotowany przez Koło Gospodyń Wiejskich z Klucz.

Projekt „Artystycznie w naszej gminie” był współfinansowany przez Województwo Małopolskie – MECENAT MAŁOPOLSKI 2014.

Rafał Jaworski

Forum Oświatowe Klucze dziękuje wszystkim, którzy pomogli w organizacji spotkania: dyrekcji i pracownikom Gminnego Ośrodka Kultury za współpracę, Koło Gospodyń Wiejskich z Klucz za przygotowanie poczęstunku, Stowarzyszeniu Babiniec oraz KGW z z Klucz, Chechła, Golczowic, Zalesia Golczowskiego, Rodak i Ryczówka za udział w zajęciach, firmie MERIT Marcin Nadworny (filmowanie i fotografowanie uroczystości), uczestnikom spektaklu muzyczno-teatralnego oraz zespołowi Soul2soul z Krakowa, wychowankom Placówki Wsparcia Dziennego Tęcza i wolontariuszom stowarzyszenia za bezcenną pomoc oraz publiczności przybyłej na wydarzenie.



## Drzwi w fotografii

Do 5 stycznia 2015 r. w galerii Domu Kultury „Papiernik” w Kluczach można oglądać fotografie Mirosława Rzeszowskiego, członka Stowarzyszenia Artystów Plastyków, dyrektora Rejonowej Biblioteki Publicznej w Szubinie i założyciela Szubińskiego Towarzystwa Kulturalnego. Wystawę, zatytułowaną „Klucze do drzwi”, zorganizowała Gminna Biblioteka Publiczna w Kluczach.

Już sam temat wystawy był intrygujący, bowiem autor uwiecznił na zdjęciach drzwi – głównie stare, zabytkowe drzwi kamienic, domów... Drzwi oddzielające to, co oficjalne, od tego, co prywatne, osobiste. Symbol wolności (otwarte drzwi) lub przeciwnie, niewoli (zamknięte).

Drzwi rozpatruję jako obiekt zabytkowy, który ginie z ulic na naszych oczach, jako dzieło sztuki rzemieślniczej czerpiącej swe wzory z wielu stylów architektonicznych. Jest to też wyraz mojego szacunku dla sztuki tych ludzi – mówi artysta. (RA)

