

Leszek Grabowski

Podglądanie starego Krakowa
Część IV. Podgórze.
Przekrój przez rok 2009

Kraków 2013

Leszek Grabowski

**Podglądanie starego Krakowa
Część IV. Podgórze.
Przekrój przez rok 2009**

Kraków 23.07.2013

**Na prawach rękopisu
© Copyright by Leszek Grabowski
Kraków 2013**

Spis Treści

0.	Wstęp	4 - 5
I.	Rynek Podgórski	6 - 9
II.	Ulica Kalwaryjska	10 - 22
III.	Rondo Matecznego	23 - 25
IV.	Wokół Placu Serkowskiego	26 - 36
V.	Ulica Zamojskiego	37 - 51
VI.	Ulica Krzemionki	52 - 55
VII.	Przy mostach: czwartym i starym	56 - 58
VIII.	Ulica Józefińska	59 - 66
IX.	Plac Bohaterów Getta i jego sąsiedztwo	67 - 72
X.	Zabłocie	73 - 77
XI.	Ulica Limanowskiego	78 - 87
XII.	Wokół fortu nr 31 – św. Benedykt	88 - 95
XIII.	Ulica Rękawka	92-101
XIV.	Ulica Lwowska	102-106
XV.	Między ulicami: Tarnowskiego, Lwowską, Kącik, a torem kolejowym (dawna „Ukraina”)	107-119
XVI.	Wschodnie peryferie za torem kolejowym	120-126
XVII.	Wokół Kopca Krakusa	127-132
	Załącznik. Moje opracowania dostępne na forum MBC i artykuły opublikowane na łamach Głosu Wielickiego.	133-144



Fot, nr 1. Z ulicą Spiską w tle. (01.04.2009)

0. Wstęp

Czwarta część z cyklu „Podglądanie starego Krakowa” dotyczy Podgórza, jego prawobrzeżnej dzielnicy, kiedyś miasta, posiadającej bogatą historię, której urokliwe zakamarki prezentowałem już częściowo we fragmentach części: II, IV i V, z cyklu „Współczesny Kraków w klimacie z czasów Ignacego Kriegera”, opublikowanych w MBC (patrz załącznik na końcu opracowania).

Podgórze, miasto założone przez władze austriackie w 1784 roku, a więc niedługo po I rozbiórce Polski, na obszarze dawnych wsi: Czyżowa, potem Janowa Wola i Zabłocie, było pomyślane jako przeciwwaga dla Krakowa, który w tym czasie znalazł się poza granicami Cesarstwa, wyznaczonymi przez Wisłę. Rozbudowa tego miasta, połączonego z Krakowem mostem na Wiśle, wybudowanym w 1802 roku na wysokości dzisiejszej ulicy Brodzińskiego, koncentrowała się głównie wokół Rynku Podgórskiego, gdzie w 1832 roku powstał klasycystyczny kościół parafialny p.w. św. Józefa, a w 1854 roku oddano do użytku budynek ratusza oraz głównych jego traktów drożnych, ulic: Lwowskiej, zwanej „traktem solnym” (od 1935-go roku przemianowanej na Limanowskiego), Józefińskiej, Krzemionki (potem Zamojskiego) i Kalwaryjskiej, gdzie do dziś zachowało się sporo klasycystycznych domów i kamieniczek z końca XVIII-go i pierwszej połowy XIX-go wieku. Obecna ulica Lwowska wcześniej (przed 1935 rokiem) nosiła nazwę Salinarnej, gdyż wiodła z Wieliczki bezpośrednio do portu na Wiśle, przy którym znajdował się skład solny (dziś przy ulicy Na Zjeździe 8). Ciekawe przykłady wczesnej, niskiej zabudowy, powstałej do końca XIX-go wieku i początku XX-go wieku jeszcze do dziś można obserwować wzdłuż ulic: (obecnej) Krzemionki, Rękawka, Nadwiślańskiej oraz w początkowym fragmencie Placu Serkowskiego, który został wytyczony na początku XX-go wieku w sąsiedztwie zasypanego wcześniej tzw. Stawu Kazimierskiego, zwanego też Królewskim. Zresztą wiele fragmentów Podgórza na obszarze ograniczonym: Placem Bohaterów Getta, Rynkiem Podgórskim, Wisłą i Wzgórzem Lasoty do dziś zachowało zabudowę charakterystyczną dla galicyjskich miasteczek z okresu sprzed I wojny światowej, choć jej stan pozostawia wiele do życzenia. Niestety nie zdążyłem już uwiecznić parterowego reliktu z Placu Bohaterów Getta (nr 16), który umknął mi dosłownie sprzed nosa; dziś stoi tu nowoczesny dom, który nijak nie wpisuje się w dawną zabudowę.

Podgórze zostało ostatecznie włączone do Krakowa w 1915 roku, kiedy utworzyło jego XXII dzielnicę, wieńcząc dzieło prezydenta Juliusza Leo – Wielki Kraków. W obręb Podgórza wchodziły również robotnicze dzielnice i osady związane z licznie powstającym tu przemysłem, jak choćby: fabryczne Zabłocie i tzw. Ukraina (obszar wokół ulic: Kącik, Janowa Wola, Dąbrówki, Traugutta i Dąbrowskiego), czy typowe przedmieścia z niską zabudową, jak choćby wzdłuż ulic: Dekerta, Wałowej Na Dołach, czy Kiełkowskiego, zlokalizowane po wschodniej stronie Placu Zgody (po II wojnie światowej Placu Bohaterów Getta). Charakterystyczne robotnicze osady powstawały też wokół ulic: Robotniczej, Bonarka (w sąsiedztwie stacji kolejowej o tej samej nazwie) i Skrzyneckiego (w bliskości Łągiewnik), usytuowanych na południowych i zachodnich rubieżach miasta, których relikty zachowały się do naszych czasów.

Co ciekawsze fragmenty dawnej zabudowy, często jeszcze jednopiętrowej, starałem się odnaleźć, wybrać i pokazać, bo Podgórze nadal urzeka swoim galicyjskim klimatem, ciągle niedocenianym w należyty sposób, gdzie dominujący klasycyzm z czasów powstawania miasta dobrze współgra ze skromnym eklektyzmem z II połowy XIX-go wieku, na który to okres przypada jego rozwój gospodarczy i związany z nim szybki rozrost zabudowy.

Dziś dzielnica ta zmienia się w ekspresowym tempie, wszak zabudowie podlega niemal każdy wolny skrawek, jak np.: przy Placu Bohaterów Getta, ulicy Zamojskiego, czy na terenie robotniczego Zabłocia, a dawne zabudowania fabryczne, budynki mieszkalne i parterowe domki zmieniają swoje fasady, podlegają gruntownej przebudowie bądź są po prostu wyburzane lub co jeszcze gorsze podpalane przez „nieznanych sprawców”, jak choćby zabytkowe, blisko stuletnie wille z Ronda Matecznego, by tylko wyzwolić nowe tereny pod zabudowę mieszkalną. Ponieważ jest to proces nieodwracalny, warto pokazywać odchodzący wygląd tego dawnego miasta, gdyż nawet zmiany zarejestrowane przeze mnie w okresie ostatnich pięciu lat są bardzo istotne i zauważalne.

Prezentowane poniżej zdjęcia, posegregowane terytorialnie (rozdziały: I-XVII), zostały wykonane w różnych porach 2009-go roku przez początkującego fotografa amatora li tylko hobbystę, więc ich jakość często zostawia wiele do życzenia, ale mają jedną niewątpliwą zaletę: w wielu przypadkach ukazują świat, którego już nie ma bądź bardzo zmieniony i dlatego zdecydowałem się je opublikować.

Ponieważ posiadam również sporo zdjęć Podgórza z późniejszego okresu, za jakiś czas postaram się wypuścić następny album poświęcony tej galicyjskiej duchem perełce, który będzie też pokazywał inne, nieprzedstawione poniżej jego fragmenty.

I. Rynek Podgórski



Fot. nr 2. Z kościołem parafialnym św. Jozefa w tle. (17.01.09)



Fot. nr 3. Wschodnia pierzeja (nr: 1-4). (23.04.09)



Fot. nr 4. Magistrat pod nr 1. (23.04.09)



Fot. nr 5. Zabytkowe kamieniczki: „Pod Czarnym Orłem” (nr 13 – z lewej) i „Pod Białym Orłem” (nr 14 - dawny ratusz), pochodzące z I połowy XX-go wieku. (23.04.09)



Fot. nr 6. Północna pierzeja Rynku - nr:12-14. (23.04.09)



Fot. nr 7. Pierzeja zachodnia (nr: 6-10). (23.04.09)



Fot. nr 8. Fasada neogotyckiego kościoła parafialnego, dzieła Jana Sasa-Zubrzyckiego z początku XX-go wieku, powstały w miejscu starego, klasycystycznego. (23.04.09)

II. Ulica Kalwaryjska



Fot. nr 9. Na styku z ulicą Cekiery (nr:3-7). W tle kompleks sportowy Korony. (23.04.09)



Fot. nr 10. Początkowy odcinek ulicy (nr: 2-8) do ulicy Celnej (z prawej). (23.04.09)



Fot. nr 11. Początek ulicy z ponad półwiecznym kompleksem KS Korona. (23.04.09)



Fot. nr 12. Fragment ulicy (nr: 12-34) powyżej ulicy Legionów Piłsudskiego. (23.04.09).



Fot. nr 13. Fragment ulicy w sąsiedztwie ulicy Kutrzeby, gdzie obok siebie sąsiadują budynki z czasów galicyjskich i z okresu PRL-u. (23.04.09)



Fot. nr 14. Fragment niskiej zabudowy ulicy w klimacie galicyjskiego miasteczka – kamieniczki spod nr: 58 i 60. (01.04.09)



Fot. nr 15. Fragment zabudowy poniżej numeru 64. (01.04.09)



Fot. nr 16. Galicyjski klimat w narożu z ulicą Śliską (powyżej nr 68). (01.04.09)



Fot. nr 17 (17-18). Fragment zabudowy poniżej nr 82, na odcinku do ulicy Śliskiej. (17.04.09)



Fot. nr 18. Ciągle jeszcze przeważająca, niska zabudowa ulicy poniżej nr 88. (17.04.09)



Fot. nr 19. Fragment zabudowy przy poniżej nr 31, przy wylocie ulicy Stromej.(23.04.09)



Fot. nr 20 (20-21). Ulicą Smolki w stronę kina Wrzos i ulicy Zamojskiego. (23.04.09)



Fot. nr 21. (23.04.09)



Fot. nr 22. Fragment ulicy poniżej nr 43. (01.04.09)



Fot. nr 23. Kamieniczki pod nr: 43 i 45. (01.04.09)



Fot. nr 24. Fragment ulicy od nr 47 w górę. (01.04.09)



Fot. nr 25 (25-26). Kamieniczka pod nr 47. (01.04.09)



Fot. nr 26. Z kościołem Redemptorystów w tle. (01.04.09)



Fot. nr 27 (27-28). Parterowy domek po nr 55. (01.04.09)



Fot. nr 28. (01.04.09)



Fot. nr 29 (29-30). Końcowy odcinek ulicy do nr 83. (17.04.09)



Fot. nr 30. (17.04.09)



Fot. nr 31 (31-34). W sąsiedztwie Ronda Antoniego Matecznego;
w stronę ulic: Podskale i Zamojskiego. 17.04.09



Fot. nr 32. (17.04.09)



Fot. nr 33. (01.04.09)



Fot. nr 34. (01.04.09)

III. Rondo Matecznego



Fot. nr 35 (35-39). Zabytkowe wille z początku ulicy Kamieńskiego, które zdążyły już spłonąć z rąk „nieznanych sprawców”; zbyt cenny to teren. (01.04.09)



Fot. nr 36. (01.04.09)



Fot. nr 37. (03.03.10)



Fot. nr 38. (03.03.10)



Fot. nr 39. (03.03.10)

IV. Wokół Placu Serkowskiego



Fot. nr 40. Z sąsiedztwa Placu w kierunku Hotelu Forum. (24.06.09)



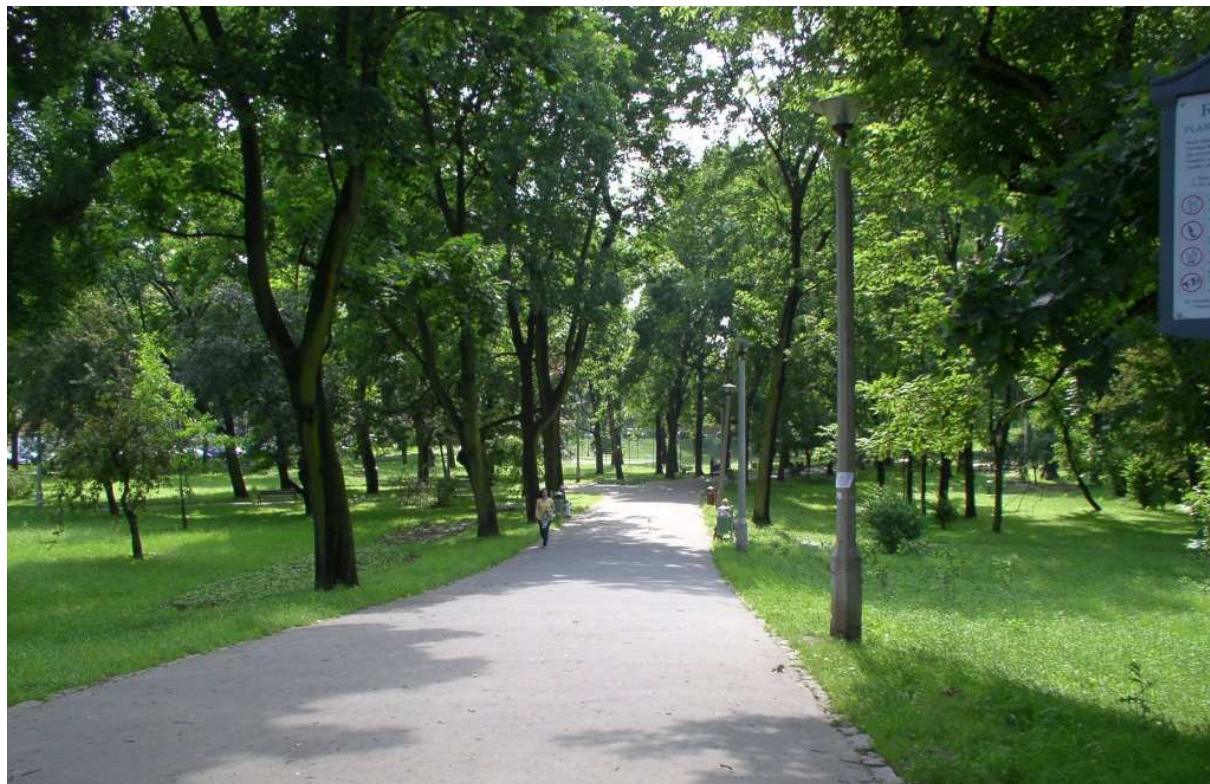
Fot. nr 41 (41-43). Ulica Sokolska. (24.06.09)



Fot. nr 42. Eklektyczny budynek szkolny, dziś siedziba DK Podgórze (nr 13). (24.06.09)



Fot. nr 43. Dawny budynek Sokoła pod nr 17. (24.06.09)



Fot. nr 44. Plac od strony ulicy Władysława Warneńczyka. (24.06.09)



Fot. nr 45. Naroże ulic: Warneńczyka i Reytana. (24.06.09)



Fot. nr 46. Ulica Reytana. (24.06.09)



Fot. nr 47. Ulicą Warneńczyka w kierunku ulicy Kalwaryjskiej. (24.06.09)



Fot. nr 48 (48-51). Zabudowa Placu Serkowskiego (nr: 1-11). (23.04.09)



Fot. nr 49. Początkowy fragment zabudowy Placu (nr: 1-4). (24.06.09)



Fot. nr 50. Willa pod nr 6. (24.06.09)



Fot. nr 51. Niska zabudowa pod nr: 8 i 9 w stylu galicyjskiego miasteczka. (24.06.09)



Fot. nr 52. Ulica Długosza z kamienicami o nr: 1-5. (23.04.09)



Fot. nr 53 (53-56). Kapliczka słupowa z naroża Placu i ulicy Długosza. (23.04.09)



Fot. nr 54 (54-55). Lico Kapliczki. (24.06.09)



Fot. nr 55. (24.06.09)



Fot. nr 56. Widok z tyłu. (24.06.09)



Fot. nr 57 (57-58). Ulica Długa w stronę ulicy Kalwaryjskiej (nr: 1-13). (23.04.09)



Fot. nr 58. Końcowy fragment ulicy Długosza od kamieniczki pod nr 10. (23.04.09)



Fot. nr 59 (59-60). Fragment ulicy Ignacego Krasickiego poniżej nr 28. (01.04.09)



Fot. nr 60. Bliska oryginałowi, galicyjska duchem kamienica pod nr 26. (01.04.09)



Fot. nr 61. Ulicą Kutrzeby w stronę ulicy Kalwaryjskiej. (01.04.09)

V. Ulica Zamojskiego



Fot. nr 62. Styk ulicy Zamojskiego i Rynku Podgórskiego z kościołem św. Józefa.
(23.04.09)



Fot. nr 63. Kamienice o nr: 2 i 4. (23.04.09)



Fot. nr 64. Kamienice pod nr: 8 i 10. (23.04.09)



Fot. nr 65. Plac Niepodległości. (23.04.09)



Fot. nr 66 (66-67). Dworek z końca XVIII-go wieku z ulicy Zamojskiego 12. (23.04.09)



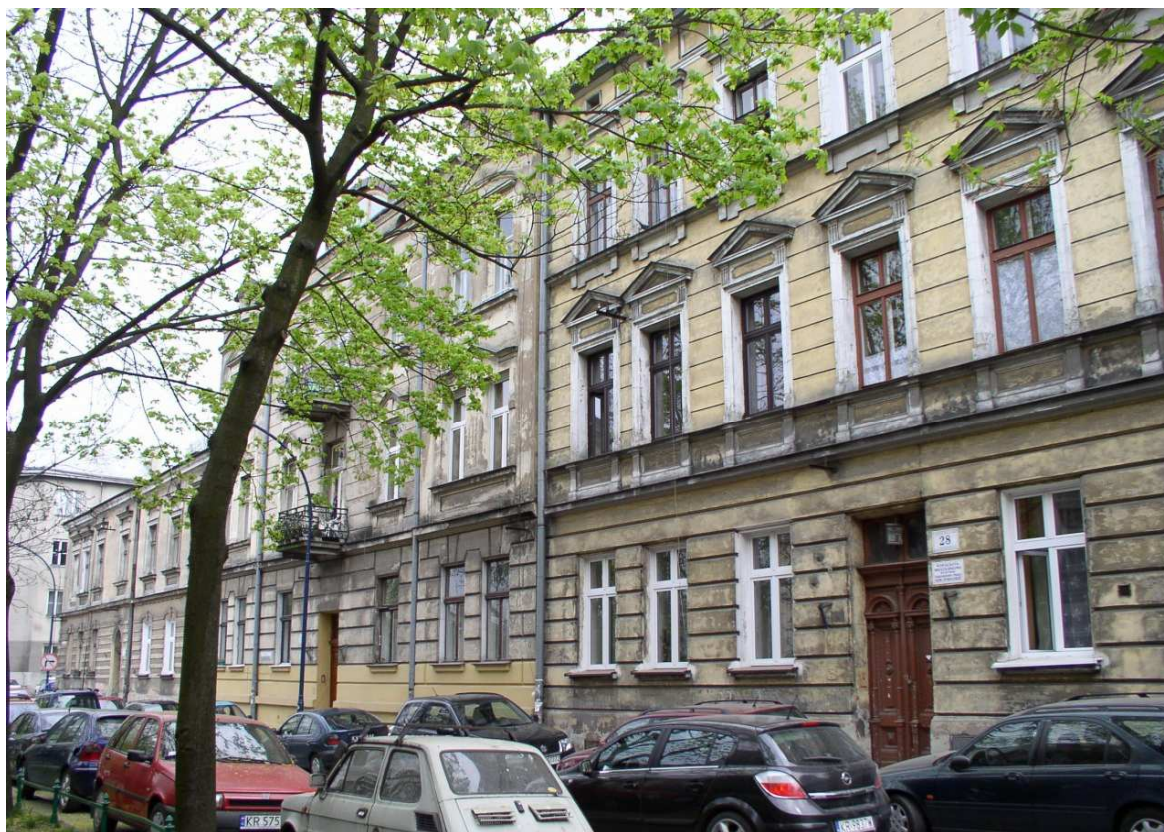
Fot. nr 67. (23.04.09)



Fot. nr 68 (68-69). Klasycystyczny dom „Pod Lipkami” pod nr 18, pochodzący z końca XVIII-go wieku. (23.04.09)



Fot. nr 69. (23.04.09)



Fot. nr 70. Fragment eklektycznej zabudowy o numerach: 24 do 28. (23.04.09)



Fot. nr 71. Weranda willi z ulicy Zamojskiego 21, przypominająca styl szwajcarski.
(23.04.09)



Fot. nr 72. Ulica Stroma w stronę ulicy Kalwaryjskiej. (23.04.09)



Fot. nr 73. Zróżnicowany fragment zabudowy o numerach: 32-36. (23.04.09)



Fot. nr 74. Galicyjskie duchem podwórko przy ulicy Zamojskiego 42. (23.04.09)



Fot. nr 75. Narożnik ulic: Zamojskiego (nr 39) i Smolki. (23.04.09)



Fot. nr 76. Kino Wrzos (nr 50) u wylotu ulicy Smolki, jedno z ostatnich małych kin, które nieprzerwanie trwają od czasów PRL. (23.04.09)



Fot. nr 77. Fragment galicyjskiej zabudowy o nr: 39 do 47. (23.04.09)



Fot. 78. Naroże ulic: Zamojskiego i Redemptorystów, z kościołem Redemptorystów w tle.
(23.04.09)



Fot. nr 79. Fragment zabudowy ulicy u wylotu ulicy Krzemionki. (23.04.09)



Fot. nr 80. Galicyjskie duchem podwórko z sąsiedztwa wlotu ulicy Podskale. (23.04.09)



Fot. nr 81. Styk ulic: Zamojskiego i Podskale (z prawej). (23.04.09)



Fot. nr 82. W dół ulicy Podskale, w klimacie Galicji. (23.04.09)



Fot. nr 83. Przebudowywany domek z naroża z ulicą Podskale. (23.04.09)



Fot. nr 84. Fragment ulicy o numerach: 63-67. (23.04.09)



Fot. nr 85. Niska zabudowa w końcowym odcinku ulicy (od nr 74), która powoli zatracza swój dawny wygląd. (23.04.09)



Fot. nr 86 (86-87). W stronę Ronda Matecznego. Co tu powstanie? (23.04.09)



Fot. nr 87. 23.04.09



Fot. 88. Ostatni łuk ulicy przed jej wlotem do ulicy Kamieńskiego (nr: 88-94). (23.04.09)

VI. Ulica Krzemionki

Fot. nr 89 (89-90). Początkowy fragment galicyjskiej duchem uliczki. (06.08.09)



Fot. nr 90. (06.08.09)



Fot. nr 91. W dół ulicy, w kierunku wlotu do ulicy Zamojskiego. (06.08.09)



Fot. nr 92. Fragment niskiej zabudowy (nr: 8-16) naprzeciw budynku IV LO. (06.08.09)



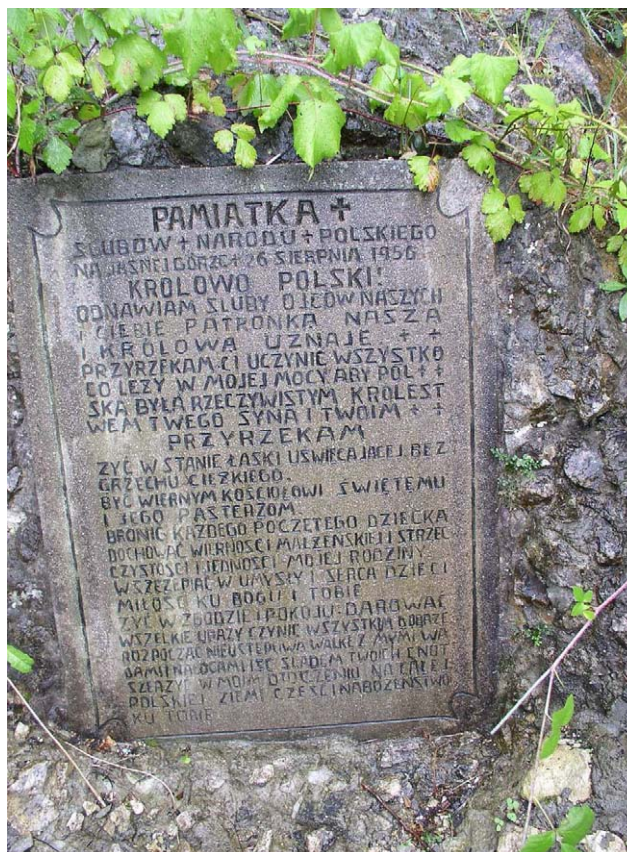
Fot. nr 93 (93-96). Kapliczka w ścianie skalnej dawnego kamieniołomu u podnóża Ośrodka TVP Kraków. (06.08.09)



Fot. nr 94. (08.06.09)



Fot. nr 95. (06.08.09)



Fot. nr 96. Inskrypcja u podstawy kapliczki. (06.08.09)

VII. Przy mostach: czwartym i starym



Fot. nr 97. Z ulicy Cekiery (dziś Celnej) w stronę ulicy Brodzińskiego. (24.06.09)



Fot. nr 98. Eklektyczna zabudowa dawnej ul. Cekiery (dziś fragmentu Celnej). (24.06.09)



Fot. nr 99. Ulica Staromostowa przy jej wlocie do Rynku Podgórskiego. (17.01.09)



Fot. nr 100. Ulica Brodzińskiego (nr: 5-9), dawny trakt drożny wiodący do starego mostu na Wiśle. (17.01.09)



Fot. nr 100a. Ulica Celna. (23.04.09)

VIII. Ulica Józefińska



Fot. nr 101 (101-102). Zabytkowa, pochodząca z końca XVIII-go wieku zabudowa początkowego odcinka ulicy Józefińskiej (nr:2-4). (17.01.09)



Fot. nr 102. Kamienica spod nr 2 - widok z ulicy Mostowej. (17.01.09)



Fot. nr 103 (103-104). Stylowe kamieniczki o numerach: 2-12. (17.01.09)



Fot. nr 104. (19.01.09)



Fot. nr 105. Kamieniczki o numerach: 10-14. (17.01.09)



Fot. nr 106. Ulica Węgierska z wylotu ulicy Józefińskiej. (19.01.09)



Fot. nr 107. Fragment ulicy o numerach: 16 w górę. 17.01.09



Fot. nr 108. Eklektyczny pałacyk Podgórskiej Kasy Oszczędności pod nr 18. (19.01.09)



Fot. nr 109. Charakterystyczna zabudowa Podgórze z początku II połowy XIX-go wieku – fragment ulicy Krakusa (kamieniczka pod nr 19). (19.01.09)



Fot. nr 110. Fragment ulicy Józefińskiej (nr: 13 i 15). (19.01.09)



Fot. nr 111. Odcinek ulicy o numerach: 17-23 (na pierwszym planie). (19.01.09)



Fot. nr 112. Typowe dla zabudowy starego Podgórza kamieniczki o nr: 17-19. (19.01.09)



Fot. nr 113. Fragment ulicy Józefińskiej pomiędzy ulicami: Węgierską i Krakusa (od numeru 18). (19.01.09)



Fot. nr 114. Ulica Targowa przy jej wlocie do ulicy Józefińskiej. (19.01.09)



Fot. nr 115. Ulica Józefińska na styku z ulicą Targową (poniżej nr 31). (17.01.09)



Fot. nr 116. Odcinek ulicy (od nr 43) od Placu Bohaterów Getta do Lwowskiej. (13.06.09)

IX. Plac Bohaterów Getta oraz jego sąsiedztwo



Fot. nr 117. Ulica Targowa na styku z Placem Bohaterów Getta. (19.01.09)



Fot. nr 118. Narożna kamienica pod nr 18, w której parterze mieściła się znana z czasów okupacyjnych apteka „Pod Orłem”, kiedy plac stanowił centrum getta. (19.01.09)



Fot. nr 119. Południowa pierzeja Placu (nr 16-18). (19.01.09)



Fot. nr 120. Narożnik Plac Bohaterów Getta i ulicy Pivnej. 19.01.09



Fot. nr 121. Końcowy fragment ulicy Pivnej przy jej wlocie do Placu Bohaterów Getta; w tle dawny skład solny przy ulicy Na Zjeździe. (19.01.09)



Fot. nr 122. Wzdłuż ulicy Pivnej w stronę ulicy Józefińskiej. (19.01.09)



Fot. nr 123. Końcowy odcinek ulicy Nadwiślańskiej przy wlocie do ulicy Solnej. (19.01.09)



Fot. nr 124. Panorama ulicy Nadwiślańskiej w stronę kładki Bernatka. (19.01.09)



Fot. nr 125. Fragment archaicznej zabudowy ulicy Nadwiślańskiej w sąsiedztwie dawnej elektrowni podgórskiej (nr: 2-4). (19.01.09)



Fot. nr 126. Ponad trzecim mostem w stronę Grzegórzek. 27.11.09



Fot. nr 127. Panorama przemysłowego fragmentu Kazimierza ponad ulicą Podgóorską.
(19.01.09)

X. Zabłocie



Fot. nr 128. Ponad budynkiem dawnego składu solnego w stronę Zabłocia. (19.01.09)



Fot. nr 129. Panorama robotniczego kiedyś Zabłocia z ulicy Na Zjeździe. (27.11.09)



Fot. nr 130. Zabłocie – widok z trzeciego mostu. (19.01.09)



Fot. nr 131. Dawna zabudowa początkowego odcinka ulicy Zabłocie (nr: 9-13).(19.01.09)



Fot. nr 132. W klimacie robotniczego Zabłocia – budynek z ulicy Zabłocie 13. (19.01.09)



Fot. nr 133 (133-134). Kolejny, chyba już nieistniejący relikw dawnej zabudowy ulicy Zabłocie w sąsiedztwie ulicy Przemysłowej. (19.01.09)



Fot. nr 134. (19.01.09)



Fot. nr 135. Kolejna ruina, tym razem u wylotu ulicy Przemysłowej. (19.01.09)



Fot. nr 136 (136-137). Charakterystyczny budynek z naroża ulic: Zabłocie i Przemysłowej (nr 1), w której parterze mieściła się kiedyś popularna piwiarnia. (19.01.09)



Fot. nr 137. Odchodzący świat robotniczego Zabłocia. (19.01.09)

XI. Ulica Limanowskiego



Fot. nr 138. Początkowy fragment ulicy. Na pierwszym planie dom „Pod Kotwicą” (nr 5).
(17.01.09)



Fot. nr 139. Fragment ulicy przy wylocie ulicy Krakusa (o numerach: 9 do 15).(17.01.09)



Fot. nr 140. Odcinek ulicy o numerach: 16-22. (17.01.09)



Fot. nr 141. Ulica św. Benedykta. (17.01.09)



Fot. nr 142. Panorama ul. Limanowskiego ze skrzyżowania z ulicą Na Zjeździe.(17.01.09)



Fot. nr 143 (143-144). Figura na cyplu ulic: Józefińskiej i Limanowskiego. (17.01.09)



Fot. nr 143. Inskrypcja na cokole. 17.01.09



Fot. nr 144 (144-147). Fragment ulicy na styku z ulicą na Zjeździe. (13.06.09)



Fot. nr 145. Widok skrzyżowania z ulicy Józefińskiej. (17.01.09)



Fot. nr 146. Archaiczny, klasycystyczny budynek pod nr 30. (17.01.09)



Fot. nr 147. W galicyjskim klimacie fragmentu ulicy (budynki o nr: 30-34). (13.06.09)



Fot. nr 148. Fragment ulicy o numerach: 36-44. (13.06.09)



Fot. nr 149. Fragment ulicy Limanowskiego (kamienice od nr 36 do 50). (17.01.09)



Fot. nr 150. Przy wlocie ulicy Rękawka (kamieniczka pod nr 58). (17.01.09)



Fot. nr 151. Z fortem św. Benedykt (nr 31) w tle. (17.01.09)



Fot. nr 152 (152-153). Powstały w 1908 roku budynek Miejskiej Szkoły Ludowej (pod nr 62), gdzie dziś mieści się SP nr 15. (17.01.09)



Fot. nr 153. Eklektyczna fasada budynku. (17.01.09)



Fot. nr 154 (154-155). Częściowo spalony, zabytkowy dworek z łamanym dachem (pod nr 47), pochodzący z końca XVIII-go wieku (17.01.09)



Fot. nr 155. (17.01.09)



Fot. nr 156. Pochodzący z końca XVIII-go wieku budynek zajazdu „Pod św. Benedyktom” (ulica Wielicka 2, w narożu z ulicą Powstańców Wielkopolskich), przebudowany w czasach Twierdzy Kraków na koszary wojskowe. (17.01.09)

XII. Wokół fortu nr 31 - św. Benedykt



Fot. nr 157. Skrzyżowanie ulic: Limanowskiego i Powstańców Wielkopolskich. (17.01.09)



Fot. nr 157 (157-158). Bóg Ojciec – XVIII-to wieczna figura, przeniesiona w to miejsce spod dawnej bramy, która stała u wylotu ulicy Robotniczej. (17.01.09)



Fot. nr 159. Lico zabytkowej figury. 17.01.09



Fot. nr 160. Skraj Krzemionek Podgórskich nad końcowym odcinkiem ulicy Limanowskiego. 17.01.09



Fot. nr 161. Aleja główna starego Cmentarza Podgórskiego. (17.01.09)



Fot. nr 162(162-165). Fort nr 31 („św. Benedykt”), tzw. baszta maksymiliańska – widok od strony cmentarza. (17.01.09)



Fot. nr 163. Widok od strony wykutego w skale, trójkątnego bastionu nr VIII. (17.01.09)



Fot. nr 164 (164-165). Widok w stronę dawnej bramy wjazdowej. (17.01.09)



Fot. nr 165. (17.01.09)



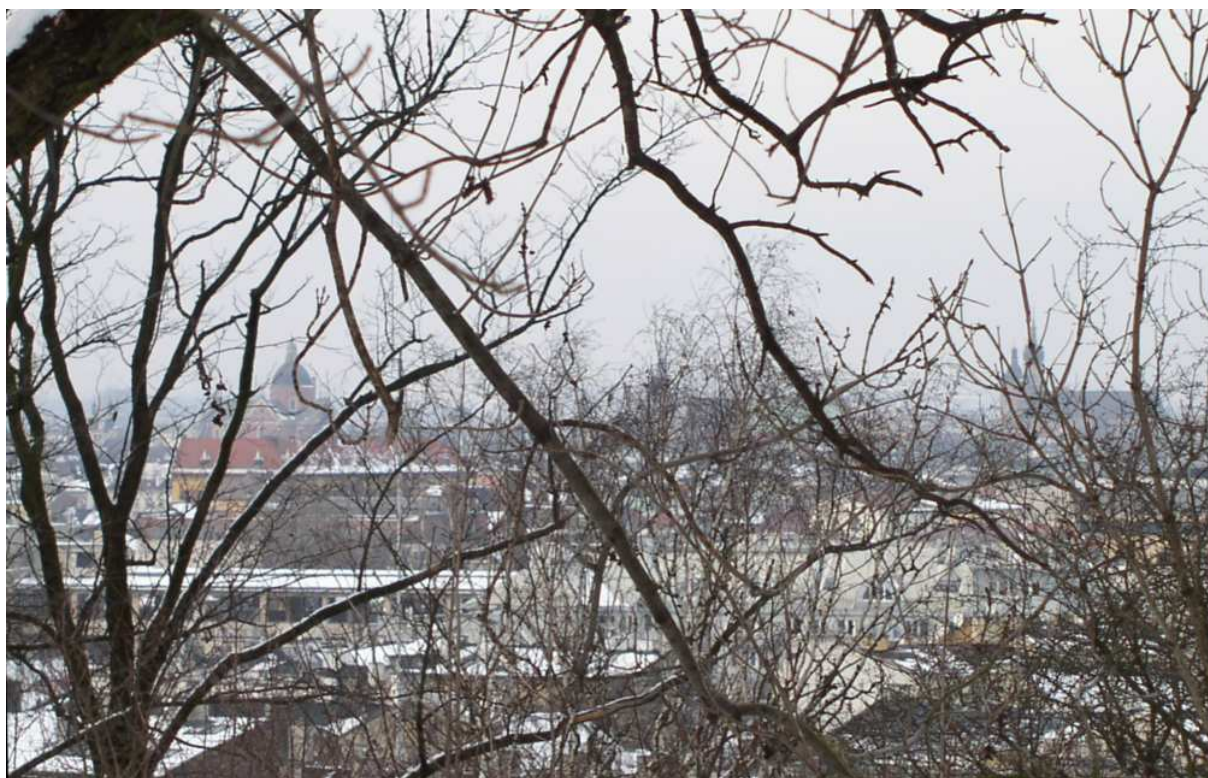
Fot. nr 166. Błonie przed fortem nr 31 i kościołkiem św. Benedykta (z lewej), na którym we wtorek po Wielkiej Nocy odbywa się odpust zwany Rękawką. (17.01.09)



Fot. nr 167. Kościółek św. Benedykta, którego początki cofają nas (prawdopodobnie) na koniec X-go wieku, (17.01.09)



Fot. nr 168 (168-170). Panoramy ze skarpy nad ulicą Rękawka.
Ponad Kazimierzem w stronę Wawelu. (17.01.09)



Fot. nr 169. Zabytkowe centrum Krakowa w prześwicie przez zarośla. (17.01.09)



Fot. nr 170. Wieża podgórskiego kościoła parafialnego p.w. św. Józefa. (17.01.09)



Fot. nr 171. Kopiec Krakusa z Błonia przed fortem „św. Benedykt”. (17.01.09)

XIII. Ulica Rękawka



Fot. nr 172. Wylot ulicy Rękawka do ulicy Limanowskiego. (17.01.09)



Fot. nr 173. Końcowy fragment ulicy Rękawka na styku z Limanowskiego. (17.01.09)



Fot. nr 174. Odcinek ulicy od nr 45 do 53. (17.01.09)



Fot. nr 175. Wiekowe podwórko pod nr 57. (17.01.09)



Fot. nr 176. Zabudowania pod nr 55. (17.01.09)



Fot. nr 177. Podmiejski domek spod nr 53 nadal w klimacie galicyjskiego przedmieścia.
(17.01.09)



Fot. nr 178. Kamieniczka spod nr 45. (17.01.09)



Fot. nr 179. Fragment ulicy Rękawka od skrzyżowania z ulicą św. Benedykta. (17.01.09)



Fot. nr 180. Ulica św. Benedykta w stronę ulicy Limanowskiego. (17.01.09)



Fot. nr 181. Fragment ulicy od ulicy św. Benedykta (od nr 20) w stronę Rynku Podgórskiego (17.01.09)

XIV. Ulica Lwowska



Fot. nr 182. Narożnik ulic: Lwowskiej i Józefińskiej (nr 47). (17.01.09)



Fot. nr 183. Fragment ulicy Lwowskiej na odcinku od ulicy Józefińskiej do ulicy Limanowskiego. (13.06.09)



Fot. nr 184. Fragment ulicy Lwowskiej we fragmencie od ulicy Dąbrówki w kierunku ulicy Limanowskiego. 13.06.09



Fot. nr 185. Odcinek muru dawnego getta w sąsiedztwie kamienicy pod nr 29. (17.01.09)



Fot. nr 186. Fragment zabudowy od ul. Józefińskiej w kierunku ulicy Dąbrówki.(17.01.09)



Fot. nr 187. Widok z ul. Lwowskiej w stronę Placu Bohaterów Getta (d. Zgody). 13.06.09



Fot. nr 188 (188-189). Fragment ulicy Lwowskiej i Placu Bohaterów Getta na odcinku pomiędzy ulicami: Dąbrówki i Kącik. (17.01.09)



Fot. nr 189. (13.06.09)



Fot. nr 190. Nieistniejący już parterowy relikw galicyskiego Podgórze z naroża ulic:
Lwowskiej i Dąbrowki (nr 1). (13.06.09)

XV. Między ulicami: Tarnowskiego, Lwowską, Kącik, a torem kolejowym (dawna „Ukraina”)



Fot. nr 191. Fragment ulicy Dąbrówki (nr: 1-9). (13.06.09)



Fot. nr 192. Charakterystyczna, niska zabudowa - ulica Dąbrówki (nr: 1-5). (13.06.09)



Fot. nr 193. Narożnik ulic: Dąbrówki (nr 4) i Janowa Wola (nr 13). (13.06.09)



Fot. nr 194. Odcinek ulicy Dąbrówki od ulicy Janowa Woli do ulicy Traugutta. (13.06.09)



Fot. nr 195. Odcinek ulicy Janowa Wola w dół od skrzyżowania z ul. Dąbrówki (nr: 1-13).
(13.06.09)



Fot. nr 196. Początkowy fragment ul. Janowa Wola przy jej wylocie do ul. Kącik. 13.06.09



Fot. nr 197. Kamieniczka z ulicy Kącik 18. (27.11.09)



Fot. nr 198. Ulica Kącik- widok z ulicy Janowa Wola w stronę Placu Boh. Getta.(27.11.09)



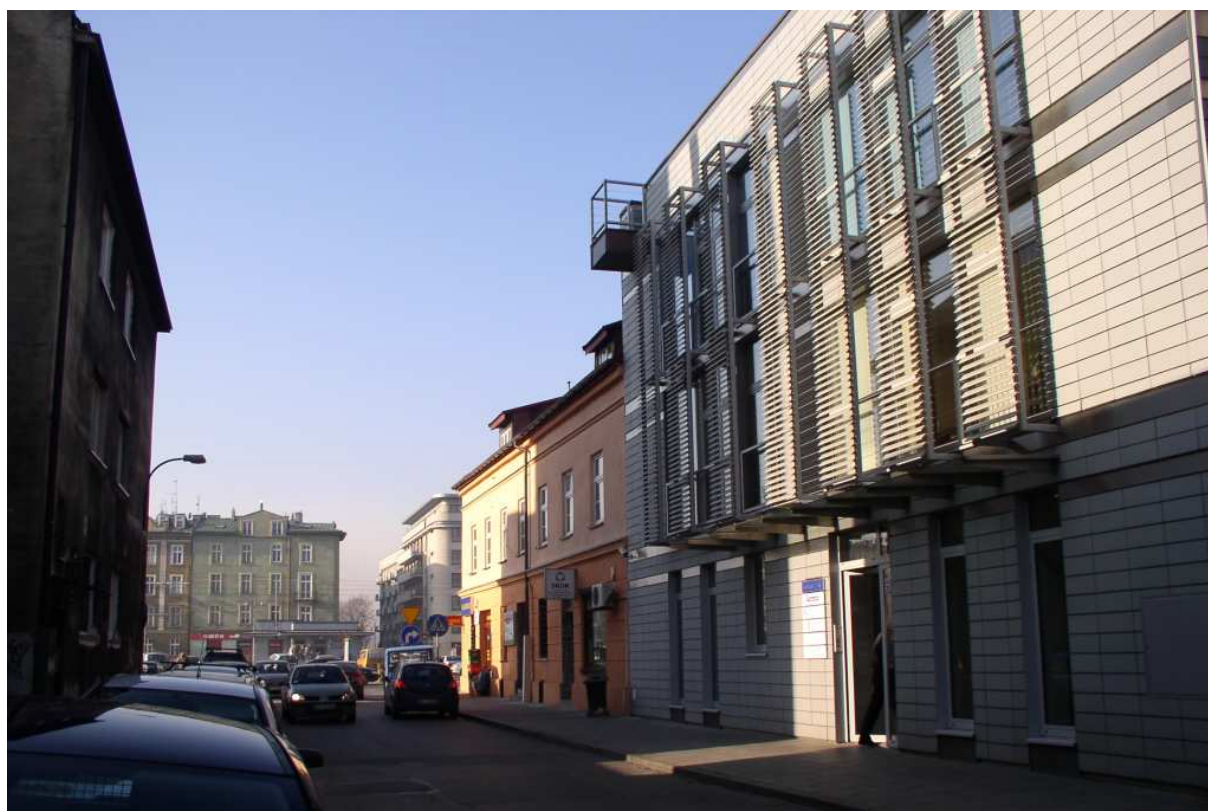
Fot. nr 199. Podmiejski domek z ulicy Kącik (pod nr 10). (27.11.09)



Fot. nr 200 (200-201). Odcinek ulicy Kącik o numerach: 4 (w tle) - 10. (27.11.09)



Fot. nr 201. Widok od strony Placu Bohaterów Getta. (27.11.09)



Fot. nr 202. Wylot ulicy Kącik do Placu Bohaterów Getta. (27.11.09)



Fot. 203. Urokliwa ulica Kaćik – widok z Placu Bohaterów Getta. (27.11.09)



Fot. nr 204. Galicyjska kamieniczka z ulicy Traugutta 7. (27.11.09)



Fot. nr 205. Fragment ulicy Traugutta (nr: 4-12) w stronę ulicy Kącik. (13.06.09)



Fot. nr 206 (206-207). Fragment ulicy Traugutta (nr: 16-26) od ulicy Dąbrówki w stronę ulicy Dąbrowskiego. (13.06.09)



Fot. nr 207. Fragment ulicy Traugutta (nr: 11-19) z ulicą Dąbrowskiego w tle. (13.06.09)



Fot nr 208(208-209).Galicyjski świat Podgórze –domek z ul. Dąbrowskiego 12.(17.01.09)



Fot. nr 209. Tylko podziwiać ciągle oryginalne okna. (13.06.09)



Fot. nr 210. Bliska oryginałowi kamieniczka spod nr 18. (13.06.09)



Fot. nr 211. Fragment ulicy Dąbrowskiego – widok od strony ulicy Dekerta. (13.06.09)



Fot. nr 212. Ulica św. Kingi – numery parzyste – widok z ulicy Hetmańskiej. (13.06.09)



Fot. nr 213. Ulica św. Kingi – numery nieparzyste. (13.06.09)



Fot. nr 214. Ulica Tarnowskiego, numery nieparzyste – widok z ul. Hetmańskiej. (13.06.09)



Fot. nr 215. Ulica Tarnowskiego – numery parzyste. (13.06.09)



Fot. nr 216. Wiadukt kolejowy na styku ulic: Dąbrowskiego i Dekerta (13.06.09)

XVI. Wschodnie peryferie za torem kolejowym



Fot. nr 217. Ulicą Romanowicza w stronę budynków fabrycznych dawnego TELPOD-u, które straszą pustkami. (13.06.09)



Fot. nr 218. Początkowy fragment ulicy Dekerta w sąsiedztwie ulicy Zaulek. (13.06.09)



Fot. nr 219. Galicyjska duchem kamieniczka z naroża ulic: Dekerta i Wałowej (nr 2).
(13.06.09)



Fot. nr 220. Początkowy fragment ulicy Wałowej (nr: 3-11). (13.06.09)



Fot. nr 221. Fragment ulicy Wałowej od jej wlotu do ulicy Dekerta (nr:1-11). (13.06.09)



Fot. nr 222 (222-223). Odcinek ulicy Wałowej o numerach: 10-16. (13.06.09)



Fot. nr 223. Ulica Wałowa (nr: 10-16) – widok z ulicy Na Dołach. (13.06.09)



Fot. nr 224. Narożny domek na styku ulic: Wałowej (nr 16) i Na Dołach (nr 5).
(13.06.09)



Fot. nr 225. Fragment sielskiej zabudowy ulicy Na Dołach (nr 5). (13.06.09)



Fot. nr 226 (226-230). Dawny przysiółek przy ulicy Kiełkowskiego. (13.06.09)



Fot. nr 227 (227-228). Nieco przebudowane już domki pod nr: 21-23. (13.06.09)



Fot. nr 228. (13.06.09)



Fot. nr 229. Domek pod nr 19, który nie przypomina już oryginału. (13.06.09)



Fot. nr 230. Jeszcze jedno ujęcie fragmentu ulicy Kiełkowskiego o nr: 19-23. (13.06.09)

XVII. Wokół Kopca Krakusa



Fot. 231. Kopiec Krakusa – legendarny grób Kraka, założyciela miasta. (09.05.09)



Fot. nr 232 (232-235). Przysiółek przy ulicy Robotniczej (nr:5-7). (09.05.09)



Fot. nr 233. Domek pod 5 i kamieniczka pod nr 7. (09.05.09)



Fot. nr 234. Zabudowania pod nr: 2-6, przy wlocie uliczki do ulicy Wielickiej. (09.05.09)



Fot. nr 235. Podmiejski domek pod nr 4. (09.05.09)



Fot. nr 236 (236-240). Mocno „nadwyřężony” budynek przy dawnym kamieniołomie Libana, przy peryferyjnej ulicy Za Torem (nr 22). (09.05.09)



Fot. nr 237. (09.05.09)



Fot. nr 238. (09.05.09)



Fot. nr 239. (09.05.09)



Fot. nr 240. 09.05.2009



Fot. nr 241 (241-242). Niecka dawnego kamieniołomu wapienia spółki Bernarda Libana – widok z okolic ulicy Swoszowickiej. (09.05.09)



Fot. nr 242. Resztki dawnej instalacji krusząco-sortującej. (09.05.09)

Załącznik

Moje opracowania dostępne na forum
Małopolskiej Biblioteki Cyfrowej www.mbc.malopolska.pl
i Europeany www.europeana.eu
oraz artykuły opublikowane na łamach Głosu
Wielickiego www.wielicki.glos24.pl

LESZEK GRABOWSKI (1953)

e-mail: leszek.grabowski@interia.pl

Facebook: <http://pl-pl.facebook.com/people/Leszek-Grabowski/100000321665908>



Na wzniesieniu nad dawnym kamieniołomem Libana.
W tle Kopiec Krakusa i Mój Kraków.

A. Opracowania dotyczące Krakowa

A.1. Wspomnienia

1. Obraz Krakowa lat 60-tych we wspomnieniach z dzieciństwa – wersja XII.
www.mbc.malopolska.pl/publication/9505
2. Moja przygoda z Technikum Energetycznym w Krakowie w latach 1968-73 – wersja VI.
www.mbc.malopolska.pl/publication/11376

A.2. Fotografie archiwalne

1. Kraków i jego okolice w fotografii z lat 1987-1992
www.mbc.malopolska.pl/publication/14924
2. Kraków i Małopolska w fotografii z końca XX wieku.
www.mbc.malopolska.pl/publication/15759

A.3. Albumy o Krakowie

I. Współczesny Kraków w klimacie z fotografii Ignacego Kriegera.

1. Część I. Stare Miasto.
www.mbc.malopolska.pl/publication/67812
2. Część II. Kazimierz, Stradom i Podgórze.
www.mbc.malopolska.pl/publication/67991
3. Część III. Obrzeża Starego Miasta i dawne przedmieścia. Kleparz, Biały Prądnik, Krowodrza, Piasek, Nowy Świat, Zwierzyniec i Półwsie, Dębniki, Wesoła, Grzegórzki, Woła Duchacka, Prokocim.
www.mbc.malopolska.pl/publication/68137
4. Część IV. Uzupełnienia. Śródmieście, Piasek, Wesoła, Stradom, Kazimierz i Podgórze. Edycja II.
www.mbc.malopolska.pl/publication/70812
5. Część V. Uzupełnienia– krakowski kalejdoskop. Śródmieście, Kleparz, Wesoła, Piasek, Nowy Świat, Półwsie i Zwierzyniec, Stradom, Kazimierz, Podgórze.
www.mbc.malopolska.pl/publication/73718

II. Podglądanie starego Krakowa.

1. Część I. Zabytkowe Śródmieście. Wokół Rynku Głównego. Kwiecień 2009 – lipiec 2011
www.mbc.malopolska.pl/publication/
2. Część II. Zabytkowe Śródmieście. Dawny Okół i jego przedpole. Kwiecień 2009 – lipiec 2011
www.mbc.malopolska.pl/publication/

3. Część III. Wawel i jego okolice, Stradom i Kazimierz
Kwiecień 2009 – sierpień 2011
www.mbc.malopolska.pl/publication/

III. Dawne przedmieścia Krakowa - ulatująca przeszłość.

1. Część I. Bieżanów, Prokocim, Wola Duchacka. Wersja II.
www.mbc.malopolska.pl/publication/17690
2. Część II. Piaski Wielkie, Kurdwanów, Jugowice.
www.mbc.malopolska.pl/publication/17691
3. Część III. Zakrzówek, Dębniki, Ludwinów.
www.mbc.malopolska.pl/publication/17692
4. Część IV. Zwierzyniec i Półwie, Przegorzały, Wola Justowska, Czarna Wieś i Kawitory.
www.mbc.malopolska.pl/publication/17693
5. Część V. Łęg, Mogiła, Krzesławice, Bieńczyce. Wersja II
www.mbc.malopolska.pl/publication/17694
6. Część VI. Uzupełnienia: Prokocim, Wola Duchacka, Rząka, Piaski Wielkie, Ludwinów, Zakrzówek, Dębniki i Mogiła. Wersja II.
www.mbc.malopolska.pl/publication/18158
7. Część VII. Bronowice Małe i Wielkie, Krowodrza i Biały Prądnik. Wersja II
www.mbc.malopolska.pl/publication/18408
8. Część VIII. Płaszów, Kosocice i Rajsko.
www.mbc.malopolska.pl/publication/21255
9. Część IX. Uzupełnienia (cd): Bieńczyce, Mogiła, Łęg, Prokocim, Wola Duchacka i Piaski Wielkie.
www.mbc.malopolska.pl/publication/21256
10. Część X. Kobierzyn i Skotniki, Tyniec i Pychowice
www.mbc.malopolska.pl/publication/19616
11. Część XI. Spacer po południowych i zachodnich obrzeżach Krakowa. Mogiła, Bieżanów, Prokocim i Piaski Wielkie, Wola Duchacka i Kurdwanów, Swoszowice i Jugowice, Łagiewniki, Zakrzówek, Czarna Wieś i Bronowice Małe, Nowa Wieś i Krowodrza.
www.mbc.malopolska.pl/publication/21229
12. Część XII. Biały Prądnik (cd), Czerwony Prądnik, Czyżyny, Rakowice, Mistrzejowice, Zesławice, Grębałów, Bieńczyce (cd), Krzesławice (cd) i Piaski Wielkie (cd).
www.mbc.malopolska.pl/publication/21261
13. Część XIII. Uzupełnienia: Bieżanów, Rajsko, Swoszowice, Łagiewniki i Pychowice.
www.mbc.malopolska.pl/publication/21479
14. Część XIV. Uzupełnienia: Mogiła, Krzesławice, Rakowice (Wieczysta) i Prokocim
www.mbc.malopolska.pl/publication/22312

15. Część XV. Czarna Wieś i Kawiory, Wola Justowska i Las Wolski, Półwie Zwierzynieckie, Zwierzyniec oraz Dębniaki i Zakrzówek w zimowej szacie.
www.mbc.malopolska.pl/publication/29478
16. Część XVI. Mogiła (cd), Bronowice Małe (cd), Łobzów, Zakrzówek (cd) i Skotniki.
www.mbc.malopolska.pl/publication/45001
17. Część XVII. Górka Narodowa, Witkowice i Biały Prądnik. Mini dodatek- przykłady dawnego budownictwa wiejskiego z terenu Ziemi Krakowskiej i Polski Południowej.
www.mbc.malopolska.pl/publication/45002
18. Część XVIII. Zwierzyniec (Salwator), Wola Duchacka, Pychowice, Bodzów i Kostrze, Rząka. Krakowskie i podkrakowskie krajobrazy.
www.mbc.malopolska.pl/publication/45003
19. Część XIX. Umykające krakowskie i podkrakowskie krajobrazy: Bonarka, Płaszów i Podgórze, Prokocim Stary i Nowy, Rząka, Krzyszkowice, Kosocice i Piaski Wielkie.
www.mbc.malopolska.pl/publication/40795
20. Dawne przedmieścia Krakowa – ulatująca przeszłość (część XX). Stara Mogiła, Mydlniki, Chełm i Wola Justowska.
www.mbc.malopolska.pl/publication/40794
21. Część XXI. Umykające krakowskie i podkrakowskie krajobrazy (cd). Łęg, Dębniaki, Zakrzówek.
www.mbc.malopolska.pl/publication/56790
22. Część XXII. Umykające krakowskie i podkrakowskie krajobrazy (cd). Wola Duchacka, Piaski Wielkie, Rząka i Łagiewniki.
www.mbc.malopolska.pl/publication/56791
23. Część XXIII. Umykające krakowskie i podkrakowskie krajobrazy (cd). Zwierzyniec (Salwator i Sikornik) i Las Wolski.
www.mbc.malopolska.pl/publication/56792
24. Część XXIV. Umykające krakowskie i podkrakowskie krajobrazy (cd). Rybitwy, Płaszów, Rząka, Piaski Wielkie, Wola Duchacka i Zakrzówek.
www.mbc.malopolska.pl/publication/56962
25. Część XXV. Wola Duchacka, Płaszów, Łagiewniki i Małe Bronowice(cd)
www.mbc.malopolska.pl/publication/57115
26. Część XXVI. Wola Duchacka, Prokocim, Zwierzyniec, Czarna Wieś i Wola Justowska. Umykające krakowskie i podkrakowskie krajobrazy (cd).
www.mbc.malopolska.pl/publication/58236
27. Część XXVII. Grzegórzki, Dąbie, Płaszów, Jugowice i Swoszowice.
www.mbc.malopolska.pl/publication/58645
28. Część XXVIII. Jesienny rekonesans po południowych przedmieściach Krakowa – Płaszów, Wola Duchacka, Prokocim, Rząka i Piaski Wielkie.
www.mbc.malopolska.pl/publication/59327

29. Część XXIX. Jesienny rekonesans po ginącym świecie: Ludwinowa, Zakrzówka i Dębnik.
www.mbc.malopolska.pl/publication/59513
30. Część XXX. Zimowa sceneria dawnych przedmieść Krakowa: Krowodrza, Nowa i Czarna Wieś, Zwierzyniec, Bielany, Dębniki i Piaski Wielkie.
www.mbc.malopolska.pl/publication/60647
31. Część XXXI. Łobzów, Krowodrza, Zakrzówek, Pychowice, Łagiewniki i Rząka.
www.mbc.malopolska.pl/publication/60781
32. Część XXXII. Zwierzyniec, Czarna i Nowa Wieś oraz Łobzów.
www.mbc.malopolska.pl/publication/61316
33. Część XXXIII. Sikornik, Las Wolski, Bielany i Przegorzały.
www.mbc.malopolska.pl/publication/61317
34. Część XXXIV. Stary Prokocim, Piaski Wielkie (Świątniki, Podedworze i Podlesie), Wola Duchacka, Rząka, obrzeże Płaszowa i Podgórze
www.mbc.malopolska.pl/publication/61318
35. Część XXXV. Wola Duchacka, Kosocice i Barycz, Płaszów, Rybitwy, Bieńczyce i Olsza.
www.mbc.malopolska.pl/publication/61336
36. Część XXXVI. Wiosenny rekonesans po południowych obrzeżach miasta. Płaszów (Bagry), Stary Prokocim, Wola Duchacka, Piaski Wielkie, Kurdwanów, Kosocice, Łagiewniki, Zakrzówek, Dębniki, Półwsie i Zwierzyniec.
www.mbc.malopolska.pl/publication/64127
37. Część XXXVII. Wola Justowska i Las Wolski, Półwsie i Zwierzyniec, Łagiewniki, Jugowice, Rajsko i Kosocice.
www.mbc.malopolska.pl/publication/66308
38. Część XXXVIII. Wola Duchacka, Piaski Wielkie i Prokocim.
www.mbc.malopolska.pl/publication/66767
39. Część XXXIX. Borek Fałęcki, Bonarka, Dębniki, Zakrzówek, Półwsie i Zwierzyniec, były Obóz Koncentracyjny Płaszów.
www.mbc.malopolska.pl/publication/66868
40. Część XL. Czyżyny, Rybitwy i Ludwinów.
www.mbc.malopolska.pl/publication/68644
41. Część XLI. Warszawskie, Krowodrza, Nowa Wieś, Czarna Wieś, Półwsie i Zwierzyniec, Kurdwanów i Borek Fałęcki.
www.mbc.malopolska.pl/publication/70183
42. Część XLII. W zimowej scenerii Pleszowa i Mogiły.
www.mbc.malopolska.pl/publication/70187
43. Część XLIII. W jesienniej i zimowej scenerii: Woli Duchackiej, Piasków Wielkich i Rząki.
www.mbc.malopolska.pl/publication/71271
44. Część XLIV. W jesiennym i zimowym klimacie Prokocimia.
www.mbc.malopolska.pl/publication/71272

45. Część XLV. Płaszów, Olsza i Rakowice.
www.mbc.malopolska.pl/publication/71485
46. Część XLVI. Raz jeszcze Zwierzyniec.
www.mbc.malopolska.pl/publication/72226
47. Część XLVII. Wzdłuż tradycyjnego Zakrzówka i wokół Skał Twardowskiego.
www.mbc.malopolska.pl/publication/72227
48. Część XLVIII. Krowodrza, Półwie Zwierzynieckie, Zwierzyniec i Sikornik, Wola Justowska i Las Wolski, Dębniaki, Zakrzówek, Łagiewniki.
www.mbc.malopolska.pl/publication/74740
49. Część XLIX. Podgórze – okolice Bonarki i kamieniołom Libana, teren KL Płaszów na skraju Woli Duchackiej, Wola Duchacka, Prokocim, Piaski Wielkie, Jugowice, Kurdwanów, Kosocice, Rajsko i Barycz.
www.mbc.malopolska.pl/publication/74741
50. Część L. Borek Fałęcki, Kobierzyn, Skotniki i Pychowice.
www.mbc.malopolska.pl/publication/75164
51. Część LI. Stary Płaszów i Bagry, Prokocim, Bieżanów, Piaski Wielkie.
www.mbc.malopolska.pl/publication/75857
52. Część LII. Zakrzówek i Skały Twardowskiego, Wola Duchacka, teren dawnego KL Płaszów i jego obrzeże, Podgórze – Kopiec Krakusa, Mały Płaszów i Rybitwy, Bieżanów.
www.mbc.malopolska.pl/publication/75587
53. Część LIII. Krakowski kalejdoskop: Zakrzówek, Borek Fałęcki, Łagiewniki, Kurdwanów, Wola Duchacka, Prokocim, Piaski Wielkie, Kosocice.
www.mbc.malopolska.pl/publication/77977
54. Część LIV. Krowodrza, Łobzów, Nowa Wieś, Czarna Wieś i Zwierzyniec
www.mbc.malopolska.pl/publication/79758
55. Część LV. Zakrzówek, Ludwinów, Wola Duchacka, Piaski Wielkie i Prokocim
www.mbc.malopolska.pl/publication/79759

IV. Krakowskie panoramy i widoki

1. Część I. Wiosna 2011.
www.mbc.malopolska.pl/publication/64522
2. Część II. Lato 2011.
www.mbc.malopolska.pl/publication/67475
3. Część III. Jesień 2011.
www.mbc.malopolska.pl/publication/68255
4. Część IV. Zima 2011/2012
www.mbc.malopolska.pl/publication/71731
5. Część V. Wiosna 2012
www.mbc.malopolska.pl/publication/74742

6. Część VI. Lato 2012.
www.mbc.malopolska.pl/publication/76541
7. Część VII. Jesień 2012.
www.mbc.malopolska.pl/publication/78459
8. Część VIII. Ostatnia zima rząckiego uroczyska, czyli przykład symbiozy człowieka i przyrody po krakowsku.
www.mbc.malopolska.pl/publication/78947
9. Część IX. Zima 2012/13. Krowodrza, Łobzów, Nowa Wieś, Czarna Wieś, Zwierzyniec, Zakrzówek, Ludwinów, Podgórze (Kopiec Krakusa), Wola Duchacka, Piaski Wielkie, Rajsko, Prokocim i Płaszów (Bagry).
www.mbc.malopolska.pl/publication/80638
10. Część IX. Przedwiośnie 2013. Krowodrza, Nowa i Czarna Wieś, Zwierzyniec, Podgórze, Wola Duchacka, Borek Fałęcki, Płaszów, Piaski Wielkie, Rząka, Krzyszkowice. Edycja II.
www.mbc.malopolska.pl/publication/82506
11. Część XI. Wiosna 2013. Rondo Mogiłskie, wokół Wisły, Zwierzyniec, Półwie Zwierzynieckie, Zakrzówek – Skały Twardowskiego, Podgórze– Kopiec Krakusa, Las Bonarka, Płaszów – Bagry, Wola Duchacka, Prokocim, Piaski Wielkie, rząckie ugory, Rajsko, Krzyszkowice
www.mbc.malopolska.pl/publication/

V. Drzwi krakowskich kamienic czynszowych i domów podmiejskich

1. Część I. Piasek i Nowy Świat.
www.mbc.malopolska.pl/publication/69109
2. Część II. Śródmieście, Stradom, Kazimierz, Wesoła, Dębniki i Podgórze
www.mbc.malopolska.pl/publication/69110
3. Część III. Śródmieście (cd.), Piasek (cd.), podmiejski Kraków.
www.mbc.malopolska.pl/publication/69430
4. Część IV. Śródmieście (cd.), Kleparz, Wesoła (cd.).
www.mbc.malopolska.pl/publication/71803
5. Część V. Śródmieście, Piasek, Kleparz i Wesoła – uzupełnienia.
www.mbc.malopolska.pl/publication/72474
6. Część VI. Wesoła, Stradom i Kazimierz (cd.) oraz podmiejska Krowodrza.
www.mbc.malopolska.pl/publication/730887
7. Część VII. Piasek, Wesoła, Kazimierz i Podgórze – uzupełnienia.
www.mbc.malopolska.pl/publication/73088
8. Część VIII. Piasek – uzupełnienia.
www.mbc.malopolska.pl/publication/73717

VI. Krakowskie i podkrakowskie jeziora, stawy, rozlewiska i mokradła

1. Część I.

Dawna plaża pod Wawelem, Planty, Bronowice Wielkie, Czarna Wieś, Błonia, Zwierzyniec, Mydlniki i Kryspinów, Zakrzówek, Ludwinów, pogranicze Pychowic i Bodzowa, pychowickie łąki, Przegorzały i Bielany, posolvay'owskie stawy w Borku Fałęckim, okolice Bonarki, kamieniołom Libana, teren KL Płaszów, Bagry, nabrzeże Wisły w Rybitwach i Płaszowie, Dąbie, łąki mogiłskie, Bieńczyce i Olsza.

www.mbc.malopolska.pl/publication/74564

2. Część II.

Parki: w Nowym i Starym Prokocimiu, Wola Duchacka, Piaski Wielkie, Rząka, Krzyszkowice, Rajsko, Kosocice, Barycz i Wieliczka.

www.mbc.malopolska.pl/publication/74567

VII. Liczne albumy o Krakowie i jego okolicach opublikowane na mojej stronie serwisu społecznościowego Facebook:

[http://pl-pl.facebook.com/people/Leszek-Grabowski/100000321665908,](http://pl-pl.facebook.com/people/Leszek-Grabowski/100000321665908)

B. Opracowania dotyczące Ziemi Gdowskiej

B.1. Sagi i historie rodzinne

1. Saga rodu Grabowskich z Bilczyc i Liplasa koło Gdowa – wersja IX
www.mbc.malopolska.pl/publication/8610
2. Saga rodu Chanków i Kędrynów z Podolan i okolic Gdowa– wersja VI
www.mbc.malopolska.pl/publication/10372
3. Szkic do historii badań nad drzewem genealogicznym rodu Chanków z Podolan i okolic Gdowa.
www.mbc.malopolska.pl/publication/14677
4. Notka o rodach: Kaletów – „Wójcioków”, Augustynków – „Frysiów” i Mrozowskich z Bilczyc koło Gdowa. Wersja V
www.mbc.malopolska.pl/publication/13924

B.2 Albumy o Ziemi Gdowskiej

I. Gdów i jego okolice – odchodzący świat

1. Część I. Edycja II. Gdów, Bilczyce, Liplasz, Podolany, Wola Zręczycka, Jaroszkówka, Lipnica Murowana.
www.mbc.malopolska.pl/publication/15443
2. Część II. Gdów, Przebieczany, Marszowice, Jaroszkówka, Kobylec, Klęczana, Wola Zręczycka.
www.mbc.malopolska.pl/publication/15730
3. Część III. Edycja II. Wiatowice, Niegowić, Marszowice, Gdów i inne. Szlak Papieski odcinek od Klęczany do Łapanowa.
www.mbc.malopolska.pl/publication/15731
4. Część IV. Edycja II. Bilczyce, Gdów, Podolany, Wola Zręczycka i Zręczyce.
www.mbc.malopolska.pl/publication/17022
5. Część V. Bilczyce, Liplasz, Marszowice, Gdów i Grzybowa.
www.mbc.malopolska.pl/publication/17844
6. Część VI. Zagórzany, Gdów, Podolany, Jaroszkówka, Wieniec, Nieznanowice, Marszowice, Bilczyce i Łazany.
www.mbc.malopolska.pl/publication/21257
7. Część VII. Lednica Górna, Trąbki, Łazany Bilczyce, Gdów, Marszowice, Wola Zręczycka i Zagórzany.
www.mbc.malopolska.pl/publication/24065
8. Część VIII. Łazany, Gdów, Niegowić, Krakuszowice, Grodkowice, Klęczana, Kobylec i Łapanów
www.mbc.malopolska.pl/publication/56953
9. Część IX. Nieznanowice, Pierzchów, Cichawa. Szlak Papieski – odcinek od Niegowici do granic Klęczany.
www.mbc.malopolska.pl/publication/58646

10. Część X. Edycja II. Łazany, Bilczyce, Gdów, Pierzchów, Niegowić i Wiatowice.
www.mbc.malopolska.pl/publication/61319
11. Część XI. Jawczyce, Liplas, Gdów, Wola Zręczycka, Kobylec; wybrane archiwalia.
www.mbc.malopolska.pl/publication/77982

C. Opracowania dotyczące Ziemi Krakowskiej.

C.1. Albumy o Ziemi Krakowskiej

I. Dawny świat okolic Krakowa

1. Część I. Dobczyce i Dziekanowice.
www.mbc.malopolska.pl/publication/19619
2. Część II. Wieliczka i Rożnowa.
www.mbc.malopolska.pl/publication/19620
3. Część III. Wieliczka i jej okolice (cd). Wieliczka, Czarnochowice, Lednica Górna, Przebieczany, Biskupice, Szczygłów, Surówki – Zabłocie.
www.mbc.malopolska.pl/publication/21938
4. Część IV. Wieliczka i jej okolice (cd). Wieliczka, Krzyszkowice, Lednica Górna, Czarnochowice i Śledziejowice.
www.mbc.malopolska.pl/publication/56793
5. Część V. Łapanów i jego okolice. Łapanów, Kobylec, Jaroszkówka, Szlak Papieski – odcinek od Łapanów do Kobylca.
www.mbc.malopolska.pl/publication/56794
6. Część VI. Dobczyce i ich okolice (cd). Dobczyce i Kornatka
www.mbc.malopolska.pl/publication/57409
7. Część VII. Mozaika podkrakowska. Edycja II.
Puszcza Niepołomska i jej okolice, Brzesko Nowe, Pleszów, Kościelniki i Górka Kościelnicza, Zielonki, Korzkiew i ich okolice, Rudawa i jej okolice, Wola Zręczycka i Zagórzany, wokół Dobczyc i Podchybie koło Lanckorony. Dodatek – Podkarpacie, okolice Rzeszowa: Świlcza, Mrowla i Bratkowice.
www.mbc.malopolska.pl/publication/59373
8. Część VIII. Bochnia i jej okolice. Ziemia Tarnowska. Edycja III.
Bochnia, Łapczyca, Lipnica Murowana, Jasień Brzeski, Tarnów i Ładna. Cmentarze wojenne o okresie I-ej wojny światowej z okolic Tarnowa.
www.mbc.malopolska.pl/publication/59639
9. Część IX. Wieliczka i jej okolice (cd). Wokół centrum Wieliczki, Krzyszkowice oraz panoramy z Chabrowego Wzgórza, Śledziejowice i Kokotów.
www.mbc.malopolska.pl/publication/62561

10. Część X. Wieliczka i jej okolice (cd). Edycja II. Lednica Górna, wokół centrum Wieliczki, Krzyszkowice oraz panoramy z Chabrowego Wzgórza, krajobrazy wokół Baryczy.
www.mbc.malopolska.pl/publication/69387
11. Część XI. Bochnia i jej okolice (cd). Bochnia i Łapczyca.
www.mbc.malopolska.pl/publication/70813
12. Część XII. Wieliczka i jej okolice (cd). Rekonesans wokół wzgórza Pod Baranem.
www.mbc.malopolska.pl/publication/71484
13. Część XIII. Wieliczka i jej okolice (cd.). Migawki z Wieliczki. Jeszcze jeden spacer po dawnych Krzyszkowicach.
www.mbc.malopolska.pl/publication/724743
14. Część XIV. Wieliczka i jej okolice cd. Galicyjskiej Wieliczki ciąg dalszy, Wzgórze Kaim. Edycja II.
www.mbc.malopolska.pl/publication/76407
15. Część XV. Edycja 2. Migawki z trasy: Staniątka, Niepołomice, Wola Batorska, Uście Solne, Szczurowa, Żabno, Ujście Jezuickie, Opatowiec, Gręboszów. Cmentarze wojenne i pomniki z okresu I-ej wojny światowej (cd.): Wola Batorska - Sitowiec, Biskupice Radłowskie, Otfinów, Ujście Jezuickie, Gręboszów. Okolice Brzeska i Tarnowa – uzupełnienia.
www.mbc.malopolska.pl/publication/77197

D. Przydrożne zabytki sztuki sakralnej z rejonów: Krakowa, jego okolic i Ziemi Krakowskiej

I. Zabytkowe figury, kapliczki i krzyże przydrożne z rejonu Krakowa i jego okolic.

1. Część I. Dawne przedmieścia Krakowa i podkrakowskie wsie.
www.mbc.malopolska.pl/publication/21231
2. Część II. Centrum Krakowa w obrębie dawnego rdzenia austriackiej twierdzy.
www.mbc.malopolska.pl/publication/21258
3. Część III. Ziemia Krakowska. Wieliczka, Gdów, Dobczyce i ich okolice.
www.mbc.malopolska.pl/publication/21259
4. Część IV. Centrum Krakowa w obrębie dawnego rdzenia austriackiej twierdzy – uzupełnienia.
www.mbc.malopolska.pl/publication/74586
5. Część V. Ziemia Krakowska cd.
Wieliczka i jej okolice, Trąbki, Łazany, Gdów i jego okolice, Szlak Papieski: Niegowić – Marszowice – Klęczana - Kobylec - Łapanów, Łapanów i jego okolice, Niepołomice i ich okolice, Dołęga koło Szczurowej, Kościelniki, Bochnia i jej okolice, Dębno Tarnowskie, Żabno i jego okolice, Wola Pogórska.
www.mbc.malopolska.pl/publication/77198

E. Artykuły w Głosie Wielickim
www.wielicki.glos24.pl

1. Nr 1 (styczeń 2009) – „Odchodzący świat”.
2. Nr 2 (luty 2009) – „Negatyw na szklanej płytce”.
3. Nr 10 (październik 2009) – „Zapomniany mieszkaniec Bilczyc”;
o Franciszku Augustynku – „Antonim Wichurze” - w setną rocznicę
jego narodzin.
4. Nr 12 (grudzień 2009) – „Bilczyce z lat mego dzieciństwa”
5. Nr 1 (styczeń 2010) – „Bajeczna chałupa mojej babki z Bilczyc”.
Część 1.
6. Nr 2 (luty 2010) – „Bajeczna chałupa mojej babki z Bilczyc”.
Część 2.
7. Nr 3 (marzec 2010) – „Bajeczna chałupa mojej babki z Bilczyc”.
Część 3.
8. Nr 4 (kwiecień 2010) – „Gdów z lat mojego dzieciństwa - początku lat
60-tych XX-go wieku”. Część 1.
9. Nr 5 (maj 2010) – „Gdów z lat mojego dzieciństwa - początku lat
60-tych XX-go wieku”. Część 2.
10. Nr 6 (czerwiec 2010)– „Tradycja nazw i przezwisk z dawnych Bilczyc”.
Część 1.
11. Nr 7 (lipiec 2010) – „Tradycja nazw i przezwisk z dawnych Bilczyc”.
Część 2”.
12. Nr 8 (sierpień 2010) – „Moja prababka „Magdusia”. Część 1.
13. Nr 10 (październik 2010) – „Moja prababka „Magdusia”. Część 2.
14. Nr 1 (styczeń 2011). „Wspomnienie Marcina Ciężarka”.
15. Nr 2 (luty 2011). „Jan Kaczmarczyk – zapomniana ofiara zbrodni
katyńskiej”.
16. Nr 3 (marzec 2012). „Moja Babcia Bogdzina”.
17. Nr 9 (wrzesień 2012). „Z dziejów dworu w Bilczycach”.

Artykuł z Wiadomości (10.2011)
www.wiadomosci.krakow.pl

O mnie. Barbara Bączek. „Dokumentalista z sercem”

Dziennik Polski (19-20.01.2013)

O mnie. Paulina Polak. „Fotografuje taki Kraków, który powoli przechodzi
do przeszłości”.