

Leszek Grabowski

**Budownictwo ludowe, małomiasteczkowe
i dworskie oraz kapliczki i inne pamiątki
Ziemi Krakowskiej**

**Część XVII. Wieliczka z roku 2023. C.d. Uzupełnienia
z centrum oraz przegląd Bogucic i Park Na Grabówkach**

Kraków 2023

Leszek Grabowski

**Budownictwo ludowe, małomiasteczkowe
i dworskie oraz kapliczki i inne pamiątki
Ziemi Krakowskiej**

**Część XVII. Wieliczka z roku 2023. C.d. Uzupełnienia
z centrum oraz przegląd Bogucic i Park Na Grabówkach**

Kraków 20.07.2023

**Na prawach rękopisu
© Copyright by Leszek Grabowski
Kraków 2023**

Spis Treści

0.	Wstęp	4 - 9
I.	Park Mickiewicza	10 - 13
II.	Ulica Żeromskiego	14 - 15
III.	Kopania Soli Wieliczka i Park św. Kingi	16 - 17
IV.	Kościół Franciszkanów-Reformatów	18 - 27
V.	Ulica Kosiby	28 - 32
VI.	Ulice: Legionów i Aywasa	33 - 37
VII.	Ulica Goliana	38 - 41
VIII.	Plac Kościuszki i ulica Bednarka	42 - 45
IX.	Ulica Batorego	46 - 50
X.	Ulica Seraf	51 - 53
XI.	Rynek Górny	54 - 55
XII.	Ulica Kilińskiego	56 - 58
XIII.	Ulica Daniłowicza	59 - 68
XIV.	Ulica Powstania Warszawskiego	69 - 73
XV.	Ulica Dembowskiego	74 - 85
XVI.	Ulice: Piłsudskiego i Bogucka	86 - 91
XVII.	Ulica Długa	92-103
XVIII.	Ulice: Źródlana i Reformacka	104-109
XIX.	Ulice: Konopnickiej i Siemiradzkiego	110-116
XX.	Park Na Grabówkach	117-130
Załącznik. Moje opracowania dostępne w zasobach Małopolskiej Biblioteki Cyfrowej (www.mbc.malopolska.pl) i Europeany (www.europeana.eu) oraz publikacje prasowe, audycje radiowe i telewizyjne z moim udziałem		131-159



Fot. nr 1. Przy kościele św. Sebastiana. (30.05.2022)

O. Wstęp

Część XVII (17) z cyklu: „Budownictwo ludowe, małomiasteczkowe i dworskie oraz kapliczki i inne pamiątki Ziemi Krakowskiej” jest uzupełnieniem części XVI i po raz kolejny, już trzeci, poświęcona jest samej Wieliczce. Poniższy zbiór zawiera zdjęcia wykonane w czerwcu i lipcu 2023 roku. Są to kolejne uzupełnienia zmian zachodzących w centrum Wieliczki, pominięte w części XVI, gdzie wygląd kilku obiektów w ostatnim czasie uległ istotnym zmianom, np. willi z ulicy Dembowskiego 5 i 15, na dodatek nie zaprezentowałem wybudowanego w roku 2021, w stylu nawiązującym do architektury z czasów galicyjskich, budynku dworca autobusowego. Przeglądając Rejestr Zabytków i GEZ z roku 2018 stwierdziłem, że w swoich eksploracjach niesłusznie omijałem dotąd tereny: Bogucic i północny obszar miasta zawarty pomiędzy obwodnicą Wieliczki, a ulicami: Reformacką, Czarnochowską i Krakowską, gdzie odkryłem szereg ciekawych zabytków etnograficznych. Niestety w/w wykaz z roku 2018 nie jest już w pełni aktualny, wszak szczególnie wiele chałup w nim ujętych już nie istnieje, nawet tych wpisanych do Rejestru Zabytków, o czym przekonałem się na własne oczy. Jednak ku mojemu zadowoleniu wiele relikwów dawnych przedmieść bądź wsi udało mi się uchwycić być może w ostatniej chwili przed wyburzeniami lub diametralnymi przebudowami. Po raz pierwszy zaprezentowałem też zdjęcia z nowo utworzonego Parku Na Grabówkach (Dolnych), który istnieje wokół dwóch stawów i terenów leśnych.

Przy wielickim Magistracie uwagę zwraca pomnik Odrodzenia Polski. Jego historia sięga roku 1928, kiedy uroczyste obchodzono 10. rocznicę odzyskania niepodległości. We wrześniu 1939 roku postument w kształcie cokółu został zakopany i choć wydobyte nastąpiło tuż po zakończeniu wojny, to dopiero w roku 1998 został on przeniesiony w obecne miejsce. W roku 2015, na wzór przedwojennego pomnika, na cokole został posadowiony orzeł. Całość koncepcji jest dziełem Stanisława Anioła, lokalnego rzeźbiarza. Pomnik został uroczyste odsłonięty 3 maja 2015 roku. Obok pomnika znajduje się drewniany krzyż katyński, a przed nim samym umieszczono tablice pamiątkowe, które nawiązują do historii miasta.

Mam świadomość, że moje albumy z Wieliczki i ich okolic są jedynie wybiórczym przeglądem przybysza z zewnątrz, miłośnika tradycyjnej zabudowy głównie z okresu obejmującego od XIX wieku po czasy do II. wojny światowej i oczywiście nie wyczerpują tematu.

Krótki wstęp historyczny dotyczący Wieliczki i lapidarne opisy głównych wielickich zabytków, tych sakralnych, jak i świeckich, a także informacje o prezentowanych obiektach etnograficznych: chałupach, domach czy kapliczkach, usytuowanych w różnych obszarach miasta, zawarłem już w częściach: XV i XVI, więc tutaj ograniczę się tylko do drobnych uzupełnień zamieszczonych bezpośrednio pod prezentowanymi zdjęciami. Dodatkowo na końcu wstępu ponownie zamieściłem w/w wykaz obiektów wpisanych do Rejestru Zabytków oraz figurujących w Gminnej Ewidencji Zabytków z roku 2018, które ułatwią śledzenie statusu prawnego prezentowanych obiektów oraz uzmysłwią ubytki bądź dewastacje w etnograficznej tkance na przestrzeni ostatnich pięciu lat.

Rejestr Zabytków i Gminna Ewidencja Zabytków dla miasta Wieliczki z dnia 26.04.2018

Zasady ochrony dziedzictwa kulturowego i zabytków.

1. Na terenie objętym planem występują następujące obiekty, tereny i obszary objęte ochroną oraz przeznaczone w planie do objęcia ochroną w zakresie dziedzictwa kulturowego i zabytków oraz dóbr kultury współczesnej:

1) wpisane do rejestru zabytków:

Lp	Nazwa i lokalizacja obiektu
1.	układ urbanistyczny, XIII-XIV, modyfikowany do XX - A-447
2.	zespół kościoła par. p.w. św. Klemensa (A-198 -na rysunku planu), - kościół mur. XIII/XIV, - dzwonnica mur. 1696-1699, - plebania, mur.1835-1842, - plebania, mur koniec XIX (A-455-na rysunku planu),
3.	kościół rektoralny p.w. św. Sebastiana, drewniany 1581, (A-199- na rysunku planu),
4.	zespół klasztorny Franciszkanów-Reformatów, (A-173 - na rysunku planu), - kościół p.w. św. Franciszka z Asyżu ,mur. 1624-1626, - klasztor, mur., 1650-1655;
5.	zespół Bożnicy - bóżnica, ul. Wiejska 9, mur, k. XVIII, (A-570 - na rysunku planu), - szkoła żydowska (bóżnica dla kobiet), mur. k. XVIII, (A-570 - na rysunku planu), - dom modlitwy, mur. ok.1911 (A-571 - na rysunku planu), ul. Seraf 11,
6.	zespół Zamku Żupnego , użytk. Muzeum Żup Krakowskich (A-579 - na rysunku planu): - „Dom pośród Żupy”, mur. k. XIII, - Dom Żupny , mur.ok.1361, - Kuchnia zamkowa , mur. ok. 1368 , - Wozownia mur. 1834-1836, - Relikt muru obwodowego pierwotnego założenia zamkowego, mur., ok. XIII, ujawniony w czasie badań archeologicznych1966-1968 - Relikt obwodu obronnego zamku, mur. k. XIII, - Park k. XVI, ozdobny ogród kwatery 1714-1717 , - Pozostałości miejskiego muru obronnego z basztą mur. 1361,
7.	zespół Starostwa , (A-630 - na rysunku planu), ul. Mickiewicza 12
8.	zespół Magistratu , (A-548 - na rysunku planu), ul. Powstania Warszawskiego 1 - magistrat, mur. po 1875 (z częściową adaptacją zespołu szpitalnego św. Ducha z XIV), - kordegarda, mur., ok. 1837,
9.	szkoła górnicza i muzeum salinarnie, mur. 1897-1898,(A-522 -na rysunku planu), ul.Dembowskiego 2
10.	sąd grodzki , mur. ok. 1893, (A-529 – na rysunku planu), ul. Daniłowicza 12A
11.	dom salinarny Marksajderów, mur. przed 1783, Daniłowicza 13 (A- 567 – na rysunku planu)
12.	szpital salinarny, mur. 1838-1839, (A-572 - na rysunku planu), ul. Limanowskiego 34a
13.	zespół dworca kolejowego Wieliczka” (A-626 -na rysunku planu), ul. Dembowskiego - dworzec mur. pocz. XX - dom mur. XIX/XX
14.	Sukiennice, mur. przed 1835, (A-627 - na rysunku planu), ul. Powstania Warszawskiego nr 14 i 16
15.	hotel „pod złotym aniołem”, mur. ok. 1835,(A-563 - na rysunku planu),
16.	budynek straży pożarnej , mur. XIX/XX, (A-714 - na rysunku planu), ul. Batorego 15
17.	Turówka – zespół dawnej warzelni soli, mur. 1812-1814, (A-531 na rysunku planu),ul. Żeromskiego
18.	Zespół kopalni soli (A-580, A-543, A-544 - na rysunku planu), - kopalnia, XIII-XX (wpisana na pierwszą listę Światowego Dziedzictwa Kulturalnego i Przyrodniczego UNESCO w 1978) - Park Królowej Kingi, nadszybie „Daniłowicza”, mur. 1898 (szyb wybity 1635-1640), - nadszybie „Górsko , mur. 1896 (szyb wybity po 1620), - dom salinarny nadszybia „Górsko”, mur. 1804 lub 1812 - dom salinarny nadszybia „Janina”, mur. przed 1818, - nadszybie „Bł. Kingi”, mur ok. 1868 (szyb wybity 1863-1867), - nadszybie „Regis”, mur. ok. 1860-1861 (szyb wybity ok. 1355), - nowa warzelnia, mur. 1910-1913,
19.	zespół pałacu salinarnego zw. „Konopkowskim”,(A-510 -na rysunku planu), ul. Słowackiego - pałac Konopków, mur. ok.1784, - oficyna, ul. Słowackiego 18/20, mur. ok. 1784, - oficyna, ul. Słowackiego 16, mur. k. XIX
20.	pałac Przychodzkich, mur. o. 1784, (A- 533 - na rysunku planu), Rynek Górny 2
21.	dwór, drewn. 1 poł. XIX, (A-625 - na rysunku planu), ul. Sienkiewicza 14
22.	kwatery wojenna na cmentarzu komunalnym, (B-543 - na rysunku planu),
23.	zespół domu salinarnego, ul. Dembowskiego nr 1 (A-573 - na rysunku planu), - dom mur. 1847 , przebud. pocz. XX - wozownia , mur. k. XIX
24.	dom salinarny ul. Dembowskiego, nr 3, mur. przed 1847, (A-574 - na rysunku planu),
25.	dom nr 15 ul. Dembowskiego, mur. XIX/XX, remont w latach 80-tych XX w. (A-538- na rysunku planu),
26.	dom nr 9, ul. Daniłowicza, drewniany, zbud. 1783, (A-540- na rysunku planu),
27.	dom nr 1 ul. Zamkowa, mur. po 1878 , (A-545- na rysunku planu),
28.	dom nr 3 ul. Zamkowa, mur.1893, (A-539- na rysunku planu),
29.	dom nr 8, ul. Legionów (A-559- na rysunku planu),
30.	dom nr 14, ul. Legionów, mur. k. XIX (A-558 - na rysunku planu),
31.	dom nr 11, Ul. Batorego, Mur. pocz. XX ,(A-542- na rysunku planu),
32.	Rynek Górny: - dom nr 1, mur. ok. 1773r., (A-724 – na rysunku planu) - dom nr 9, mur. pocz. XIX , (A-557- na rysunku planu), - dom nr 6, mur. k.XIX (A-565- na rysunku planu), - dom nr 7, mur. po 1776, (A-541- na rysunku planu),
33.	ul. Powstania Warszawskiego: - dom nr 6, (A-564- na rysunku planu), - róg ul. Moniuszki nr 2, mur. ok. 1906,
34.	Willi w ogrodzie-dom nr 25, ul. Piłsudskiego, Mur. 1926, (A-723- na rysunku planu),
35.	ul. Ks.Goliana: - dom nr 2, Mur. pocz. XIX, (A-575 - na rysunku planu), - dom nr 6, Mur.1890 (A-568- na rysunku planu), - dom nr 12, Mur.2.poł.XIX (A-532- na rysunku planu),
36.	pl. Kościuszki dom nr 2 mur. 1910, (A-569- na rysunku planu),
37.	ul. Kuczkiwiczka dom nr 1 mur., (A-537- na rysunku planu),

2)wpisane do ewidencji zabytków i przeznaczone w planie do objęcia ochroną:

Lp	Nazwa i lokalizacja obiektu
1.	ul. Długa, dom nr 11, drewn. 1909, (ez_A_01- na rysunku planu), ul. Reformacka - dom nr 46, drewn. 1911 (ez_A_02 - na rysunku planu), - dom nr 48, drewn. 1905 (ez_A_03 - na rysunku planu),
2.	ul. Źródłana, dom nr 6, drewn. 1905 (ez_A_05- na rysunku planu),
3.	kramy masarskie, mur., 1896, (ez_A_08- na rysunku planu), ul. Sikorskiego 9
4.	zajazd „Pod kijem” mur., pocz. XIX (ez_A_09- na rysunku planu), ul. Niepołomska 8
5.	ul. Asnyka: - dom nr 8, drewn. XIX/XX (ez_A_13- na rysunku planu), - dom nr 24-26, drewn. 2 poł. XIX (ez_A_14- na rysunku planu), - nr 40 - ochronka dziecięca ss. Felicjanek, mur. 1876, (ez_A_07 – na rysunku planu)
6.	ul. Batorego: - dom nr 1, mur, 1 poł. XIX (ez_A_15- na rysunku planu), - dom mur., po 1877, przebud. 1928, (ez_A_159- na rysunku planu), ul. Batorego 2 - dom nr 5 (ez_A_04 – na rysunku planu) - dom nr 13, drewn.-mur., 1 poł. XIX, (ez_A_16 - na rysunku planu),
7.	ul. Bednarka: - dom nr 2 (ez_A_20 – na rysunku planu) - dom nr 6 (ez_A_26 – na rysunku planu)
8.	ul. Brodzińskiego - dom nr 7 drewn. 1927, (ez_A_17- na rysunku planu), - dom nr 11 mur. po 1920, (ez_A_18- na rysunku planu),
9.	ul. Bogucka: - dom nr 12 drewn.-mur. 20-t l. XX w. (ez_A_19- na rysunku planu), - dom nr 18 drewn. koniec XIX w. (ez_A_21- na rysunku planu),
10.	ul. Boża Wola: - dom nr 27 (ez_A_29 – na rysunku planu)
11.	ul. Czarnochowska: - dom nr 16 (ez_A_30 – na rysunku planu)
12.	ul. Czubinów: - dom nr 5 drewn. 1 poł. XIX (ez_A_22- na rysunku planu), - dom nr 2/4, drewn., 2poł. XIX w. (ez_A_198 - na rysunku planu), - kaplica (ez_A_33 – na rysunku planu)
13.	ul. Daniłowicza: - nadszybie (ez_A_36 – na rysunku planu) - dom nr 5 (ez_A_42 – na rysunku planu) - dom nr 8 (ez_A_45 – na rysunku planu)
14.	ul. Dembowskiego: - dom nr 9-11 drewn.-mur (ez_A_23- na rysunku planu), - dom nr 12 drewn.-mur., przed 1874, (ez_A_24- na rysunku planu), - dom nr 28-34, mur., przed 1878, (ez_A_25- na rysunku planu), - nr 57 PKP dom (ez_A_46 – na rysunku planu)
15.	ul. Gdowska (d. Świerczewskiego) - dom nr 13 drewn., k. XIX, (ez_A_27- na rysunku planu), - dom nr 15 drewn., pocz. XX, (ez_A_28- na rysunku planu), - dom nr 31 (ez_A_52 – na rysunku planu) - dom nr 33 drewn., XIX/XX, (ez_A_31- na rysunku planu), - dom nr 35 mur., ok 1785, (ez_A_32- na rysunku planu), - dom nr 41 mur., koniec XIX, (ez_A_34- na rysunku planu), - dom nr 45 drewn., 1 poł. XIX, (ez_A_35- na rysunku planu), - dom nr 48 drewn., pocz. XX, (ez_A_37- na rysunku planu), - dom nr 49 drewn., pocz. XX, (ez_A_38- na rysunku planu), - dom nr 52 drewn., pocz. XX, (ez_A_39- na rysunku planu), - dom nr 54/56 drewn., k. XIX, (ez_A_40- na rysunku planu), - dom nr 55 mur., ok. 1785, przebud. 2 poł. XIX/XX, (ez_A_41- na rysunku planu), - dom nr 58 mur., pocz. XX, (ez_A_43- na rysunku planu), - dom nr 72 drewn., 2 poł. XIX, (ez_A_44- na rysunku planu),
16.	Ul. Głowackiego: - dom nr 13 (ez_A_53 – na rysunku planu)
17.	ul. Ks. Goliana - dom nr 8 mur., pocz. XIX przebud. k. XIX, (ez_A_48- na rysunku planu),
18.	ul. Górnicza - dom nr 2 (ez_A_68 – na rysunku planu) - dom nr 5 mur., po 1878, (ez_A_49- na rysunku planu), - dom nr 17 mur., 1908 - 1910, „Niwa” (ez_A_50- na rysunku planu), - dom nr 11 mur., 1 poł. XIXw., (ez_A_200- na rysunku planu),
19.	ul. Górska - dom nr 12 (ez_A_110 – na rysunku planu)
20.	ul. Górsko - dom nr 2 (ez_A_112 – na rysunku planu) - dom „Pod Opatrznością” nr 1, mur. po 1776r. (ez_A_149- na rysunku planu),
21.	ul. Grottera, dom nr 3 mur., ok. 1920, (ez_A_54- na rysunku planu),
22.	ul. Grunwaldzka, dom nr 8 mur., XIX/XX, (ez_A_55- na rysunku planu),
23.	ul. Janińska

	<ul style="list-style-type: none"> - dom nr 4 drewn., XIX/XX, (ez_A_56- na rysunku planu), - dom nr 17-19 drewn.-mur., 1 poł. XIX, (ez_A_57- na rysunku planu), - dom nr 16/18 mur., ok. 1920, (ez_A_58- na rysunku planu), - dom nr 24, mur. przed 1818r., dom salinarny w zespole szybu „Janina” (ez_A_59- na rysunku planu),
24.	<ul style="list-style-type: none"> ul. Kilińskiego - dom nr 3 mur., pocz. XX, (ez_A_60- na rysunku planu), - dom nr 4 mur., k. XIX, (ez_A_61- na rysunku planu), - dom nr 5 mur., 1925, (ez_A_62- na rysunku planu), - dom nr 6 mur., 2 poł. XIX, (ez_A_63- na rysunku planu), - dom nr 10 - mur., ok. 1877 (ez_A_113 – na rysunku planu), - pałac / obecnie dom nr 11-13, mur., ok. 1784, (ez_A_64- na rysunku planu), - dom nr 19 mur., pocz.XX, (ez_A_65- na rysunku planu),
25.	<ul style="list-style-type: none"> ul. Kłaśnieńska (d. Szula) - dom nr 8 drewn. 1 poł. XIX w., ez_A_66- na rysunku planu), - dom nr 9 drewn. XIX/XX, ez_A_67- na rysunku planu), - dom nr 25 mur., przed 1786, (ez_A_69- na rysunku planu), - dom nr 27 mur., przed 1786, (ez_A_70- na rysunku planu), - dom nr 28 mur., 1 poł. XIX, (ez_A_72- na rysunku planu) – na podkładzie nr 30 - dom nr 29 mur., przed 1786, (ez_A_71- na rysunku planu), - dom nr 31 mur., 1 poł. XIX, (ez_A_73- na rysunku planu), - dom nr 32 mur., 1786, (ez_A_74- na rysunku planu), - dom nr 36 mur., 2 poł. XIX, (ez_A_75- na rysunku planu), - dom nr 42, drewn., XIX/XX, (ez_A_201- na rysunku planu), - dom nr 48, drewn., XIX/XX, (ez_A_203- na rysunku planu),
26.	<ul style="list-style-type: none"> ul. Konopnickiej - dom nr 18 mur., ok. 1920, (ez_A_77- na rysunku planu), - dom nr 24 mur., ok. 1920, (ez_A_78- na rysunku planu), - dom nr 30 mur., pocz. XX, (ez_A_79- na rysunku planu), - dom nr 46 drewn., XIX/XX, (ez_A_81- na rysunku planu),
27.	<ul style="list-style-type: none"> ul. Kopernika - dom nr 1 mur., po 1878, (ez_A_82- na rysunku planu), - dom nr 2 mur., 1894, (ez_A_83- na rysunku planu), - dom nr 18 drewn., , poł. XIX, (ez_A_85- na rysunku planu),
28.	<ul style="list-style-type: none"> ul. Brata A. Kosiby - dom nr 2 mur. XIX/XX, (ez_A_90- na rysunku planu), - dom nr 3 mur. ok. 1785, (ez_A_91- na rysunku planu), - dom nr 5 mur., 1912, (ez_A_92- na rysunku planu), - dom nr 6 mur., 1912, (ez_A_93- na rysunku planu), - dom nr 8 (d.7) mur. 1905, (ez_A_94- na rysunku planu), - dom nr 20 mur. ok. 1905, (ez_A_95- na rysunku planu), - dom nr 22 drewn. 1 poł.XIX, (ez_A_96- na rysunku planu), - dom nr 24 (ez_A_114 – na rysunku planu), - dom nr 28 drewn. koniec XI, (ez_A_98- na rysunku planu),
29.	<ul style="list-style-type: none"> ul. Kościuszki / plac Kościuszki - dom nr 3 (ez_A_115 – na rysunku planu) pl. Kościuszki - dom nr 4 mur., pocz.XX, (ez_A_99- na rysunku planu), pl. Kościuszki - dom nr 8 mur., pocz.XX, (ez_A_100- na rysunku planu), ul. Kościuszki - dom nr 21 mur., ok. 1910, (ez_A_101- na rysunku planu), ul. Kościuszki - dom nr 33 mur., ok. 1920, (ez_A_102- na rysunku planu), ul. Kościuszki
30.	<ul style="list-style-type: none"> ul. Kraszewskiego - dom nr 11 mur., po 1920, (ez_A_103- na rysunku planu), - dom nr 34 mur., pocz. XIX, (ez_A_104- na rysunku planu),
31.	<ul style="list-style-type: none"> ul. Królowej Jadwigi - dom nr 3 mur., ok. 1878, (ez_A_105- na rysunku planu), - dom nr 6 mur., XIX/XX, (ez_A_106- na rysunku planu),
32.	<ul style="list-style-type: none"> ul. Krzyszkowicka - Krzyszkowice szkoła (ez_A_121 – na rysunku planu) - dom nr 7 (ez_A_122 – na rysunku planu), - dom nr 10 drewn., pocz. XX, (ez_A_107- na rysunku planu), - dom nr 43 drewn., XIX/XX, ez_A_108- na rysunku planu),
33.	<ul style="list-style-type: none"> ul. Lednicka: - dom nr 5, mur., 1908 – 1910, (ez_A_111- na rysunku planu), - dom nr 72 drewn., 1 poł. XIX, (ez_A_116- na rysunku planu), - dom nr 74 drewn., 1 poł. XIX, (ez_A_117- na rysunku planu),
34.	<ul style="list-style-type: none"> ul. Legionów: - szkoła mur., przebud. 1837, (ez_A_118- na rysunku planu),

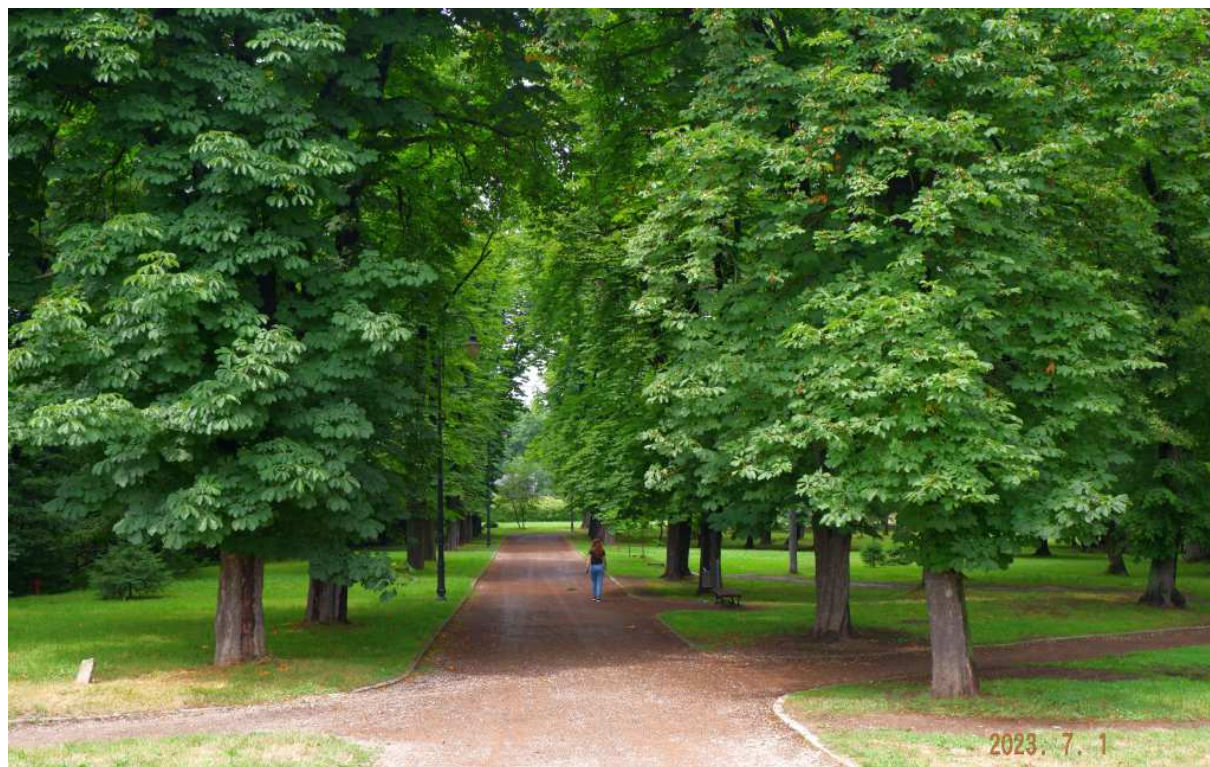
35.	ul. Limanowskiego - DOM NR 4-6, mur., pocz. XX,(ez_A_119- na rysunku planu), - DOM NR 13, dom salinarny, mur., koniec XVIII,(ez_A_120- na rysunku planu),
36.	ul. Mietniowska - dom nr 1 drewn., 1 poł. XIX,(ez_A_202- na rysunku planu),
37.	ul. Mieszcząńska, dom nr 8 , mur. k. XIX,(ez_A_123- na rysunku planu),
38.	ul. Narutowicza - dom nr 2 drewn., ok.1785, (ez_A_124- na rysunku planu), - dom nr 6 mur., ok. 1935,(ez_A_125- na rysunku planu), - dom nr 12 (ez_A_135 – na rysunku planu) - komin po cegielni, mur. pocz. XXw., ul. Narutowicza 1, (ez_A_88- na rysunku planu), - hala - stolarnia, mur. XX w., Narutowicza 24, (ez_A_204- na rysunku planu),
39.	ul. Niepołomska: - dom nr 4 drewn. k. XIX,(ez_A_126- na rysunku planu),
40.	ul. Nowy Świat - dom nr 11 mur. pocz. XIX , (ez_A_127- na rysunku planu), - dom nr 12 drewn-mur., pocz. XIX,(ez_A_128- na rysunku planu), - dom nr 13 drewn., pocz. XIX,(ez_A_129- na rysunku planu), - dom nr 15 drewn., pocz. XIX,(ez_A_130- na rysunku planu), - dom nr 17 drewn., pocz. XIX , (ez_A_131- na rysunku planu), - dom nr 21 mur., ok. 1910,(ez_A_132- na rysunku planu), - kaplica (ez_A_169 – na rysunku planu)
41.	ul. Ogrodowa, DOM NR 9 drewn. 2 poł.XIX,(ez_A_133- na rysunku planu),
42.	Park Królowej Kingi - budynek towarzystwa gimnastycznego „Sokół”, ob. dom mieszkalny nr 2, mur. 1892r., (ez_A_10 - na rysunku planu), - dom nr 3 (ez_A_189 – na rysunku planu) - dom nr 4 (ez_A_196 – na rysunku planu) - dom nr 5 (ez_A_195 – na rysunku planu) - Park Królowej Kingi – nadszybie (ez_A_209 – na rysunku planu)
43.	Park Mickiewicza, dom nr 3 drewn. 1 poł.XIX,(ez_A_136- na rysunku planu),
44.	ul. Piłsudskiego: - kaplica Piłsudskiego/Grottgera (ez_A_206 – na rysunku planu) - dom nr 20 (ez_A_205 – na rysunku planu)
45.	ul. Podgórska - dom nr 2 drewn. 1895, (ez_A_138- na rysunku planu), - kaplica nr 92a (ez_A_172 – na rysunku planu)
46.	ul. Poniatowskiego, dom nr 20 mur., ok. 1925 , (ez_A_140- na rysunku planu),
47.	ul. Powstania Warszawskiego - dom nr 3 mur., 1906,(ez_A_141- na rysunku planu), - dom nr 7, mur., pocz. XX, (ez_A_143- na rysunku planu), - dom nr 12 (ez_A_47 – na rysunku planu)
48.	ul. Pułaskiego - dom nr 40 mur., pocz. XX,(ez_A_144- na rysunku planu), - dom mieszkalny w zespole dworskim nr 26, mur., 1 poł. XIX, ,(ez_A_12- na rysunku planu),
49.	ul. Rejtana - dom nr 14 mur., 1920,(ez_A_145- na rysunku planu),
50.	ul.Reymonta - dom nr 12 drewn., 1 poł. XIX, (ez_A_146- na rysunku planu), - dom nr 16 mur. 2 poł. XIX,(ez_A_147- na rysunku planu), - dom nr 5, mur. koniec XIX,(ez_A_190- na rysunku planu),
51.	Rynek Górny: - dom nr 4 mur. k. XIX,(ez_A_150- na rysunku planu), - dom nr 5 mur., ok. 1893, (ez_A_151- na rysunku planu), - dom nr 8 mur., ok. 1877, (ez_A_152- na rysunku planu), - dom nr 10 mur., ok. 1878,(ez_A_153- na rysunku planu), - dom nr 11 po 1877,(ez_A_154- na rysunku planu), - dom nr 12 mur., po 1877 , (ez_A_155- na rysunku planu), - dom nr 14 mur., 1876 , (ez_A_156- na rysunku planu), - dom nr 15 do 1931 siedziba starostwa , mur. pocz. XIX ,(ez_A_157- na rysunku planu), - dom nr16 mur., k. XIX,(ez_A_158- na rysunku planu),
52.	ul. Seraf - dom nr 1 mur., k. XIX,(ez_A_160- na rysunku planu), - dom nr 9 (ez_A_211 – na rysunku planu)

	- dom nr 10 ,mur., pocz. XX,(ez_A_161- na rysunku planu), - dom nr 12 drewn., 1 poł. XIX, (ez_A_162- na rysunku planu),
53.	ul. Siemiradzkiego - dom nr 1 mur., ok. 1920,(ez_A_163- na rysunku planu), - dom nr 2 drewn., XIX/XX,(ez_A_164- na rysunku planu), - dom nr 4 mur., XIX/XX, (ez_A_165- na rysunku planu), - dom nr 10 drewn., 1 poł. XX, (ez_A_166- na rysunku planu),
54.	ul. Sienkiewicza - dom nr 2 ob. poczta. mur. pocz.XX,(ez_A_167- na rysunku planu), - dom nr 11, mur., koniec XIX,(ez_A_168- na rysunku planu), - dom nr 19, mur., ok. 1920,(ez_A_170- na rysunku planu), - dom nr 20 mur., k.XIX , (ez_A_171- na rysunku planu), - dom nr 23, mur., koniec XIX,(ez_A_173- na rysunku planu), - dom nr 26, mur., pocz. XX, (ez_A_174- na rysunku planu), - dom nr 36,mur., pocz.XX, (ez_A_176- na rysunku planu), - dom nr 38, mur., pocz. XX,(ez_A_177- na rysunku planu), - dom nr 46 mur., ok., 1920,(ez_A_178- na rysunku planu), - dom nr 48 mur., lata 30-te XX,(ez_A_175- na rysunku planu),
55.	ul. Sikorskiego: - zespół domu nr 1,(ez_A_179- na rysunku planu): -dom mur. 1882, proj. Henryk Schmidt , remont. -oficyna , ul. Seraf mur., 1906 proj. Jan Hojarczyk - dom nr 5 mur., XVI, (ez_A_181- na rysunku planu), - dom nr 7 mur., pocz., (ez_A_182- na rysunku planu),
56.	ul. Słowackiego: - dom nr 5 mur., 1896, (ez_A_183- na rysunku planu), - dom nr 10, mur. k. XIX, (ez_A_184- na rysunku planu), - dom nr 24 ,drewn. XIX/XX, (ez_A_185- na rysunku planu), - dom nr 28 ,drewn. 2 poł. XIX, (ez_A_186- na rysunku planu) - dom nr 43 mur., ok. 1920, (ez_A_187- na rysunku planu),
57.	ul. Stroma - dom nr 7 (ez_A_212 – na rysunku planu)
58.	ul. Szpitalna: - dom nr 2 mur., 2 poł.XIX, (ez_A_188- na rysunku planu),
59.	ul. Szpunara: - dom nr 1 (ez_A_213 – na rysunku planu) - dom nr 22 (ez_A_214 – na rysunku planu)
60.	ul. Wąska: - dom nr 12 (ez_A_215 – na rysunku planu)
61.	ul. Wiejska - dom nr 1, (ez_A_191- na rysunku planu), - dom nr 11, (ez_A_192- na rysunku planu), - dom nr 13, mur., 1 poł.XIX, (ez_A_193- na rysunku planu), - dom nr 13a (ez_A_216 – na rysunku planu)
62.	ul. Widok - dom nr 16 mur., pocz.XX ,(ez_A_194- na rysunku planu)
63.	ul. Zamkowa: - dom nr 5 mur., koniec XIX, (ez_A_197- na rysunku planu), - nowa plebania nr 7 (ez_A_217 – na rysunku planu)
64.	ul. Grabarska, dom nr 9, drewn., koniec XIX, (ez_A_199- na rysunku planu),
65.	ul. Zyblikiewicza: - dom nr 1 (ez_A_218 – na rysunku planu) - dom nr 2, mur., pocz. XIX, (ez_A_207- na rysunku planu) - dom nr3, mur., 1 poł. XIX, (ez_A_208- na rysunku planu),

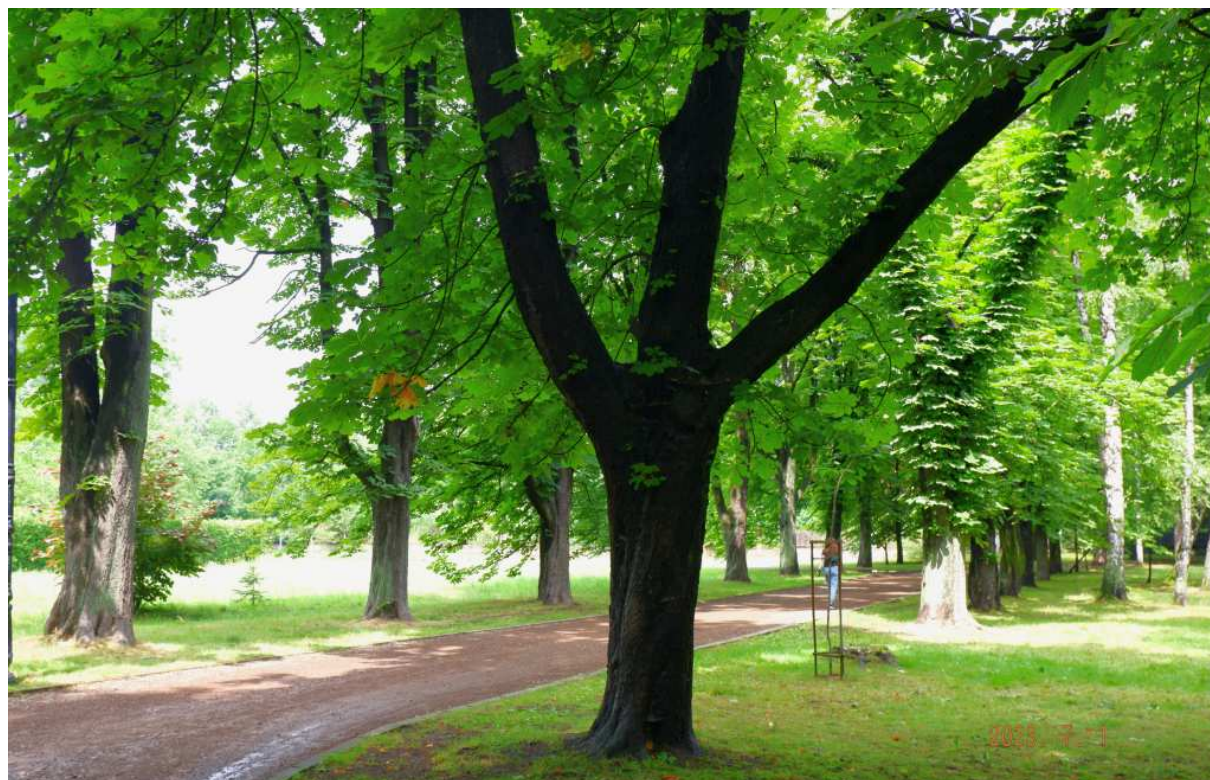
3)stanowiska archeologiczne (wpisane do rejestru i ewidencji) oraz kompleksy stanowisk archeologicznych zgodnie z rysunkiem planu.

Mam nadzieję, że część XVII z tego cyklu pomoże poszerzyć wiedzę historyczną i etnograficzną o Wieliczce oraz pozwoli przynajmniej w niewielkiej części udokumentować wygląd znikającej na naszych oczach dawnej zabudowy przedmieść Wieliczki o charakterze typowo podmiejskim bądź wiejskim. Mam też nadzieje, że udało mi się przynajmniej po części utrwalić małomiasteczkowy charakter zabudowy, typowy dla czasów galicyjskich, która jest, obok głównych zabytków, wielkim turystycznym atutem tego miasta. Na szczęście władze miasta dbają o zachowanie tej historycznej spuścizny, co dokumentują zdjęcia.

I. Park Mickiewicza



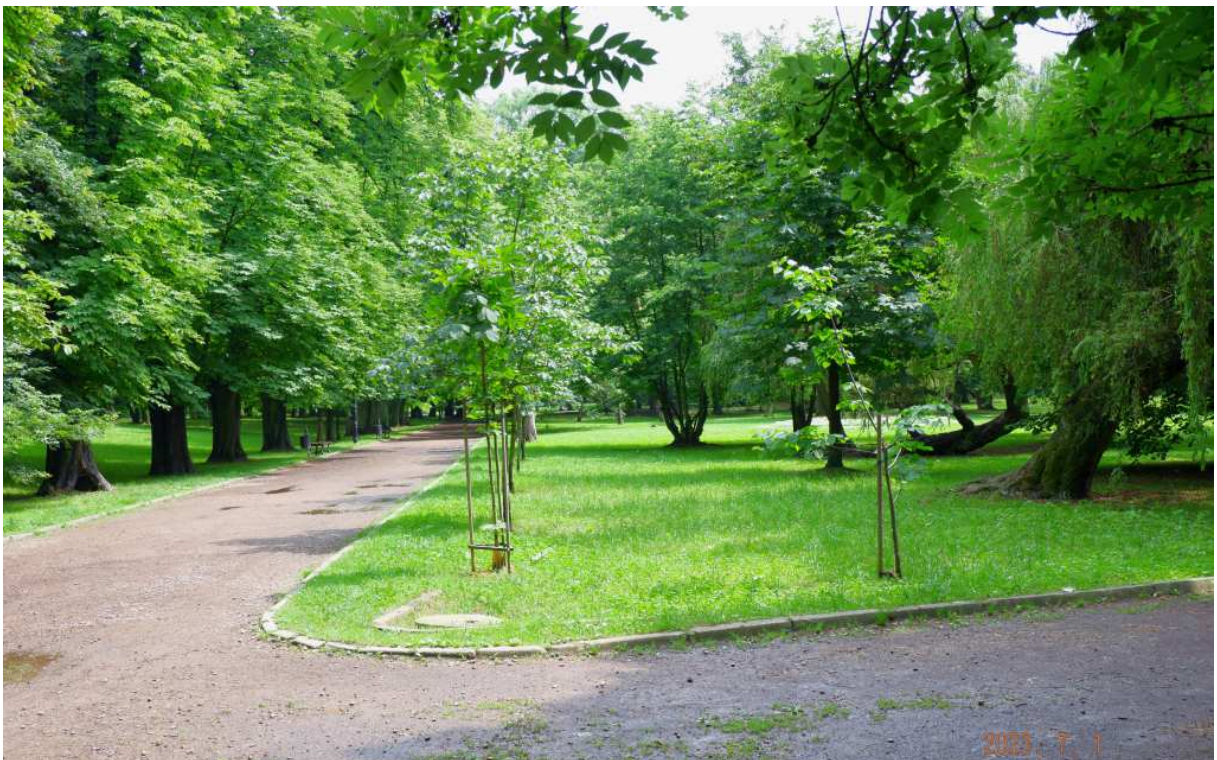
Fot. nr 2 (2-5). Aleja kasztanowa.



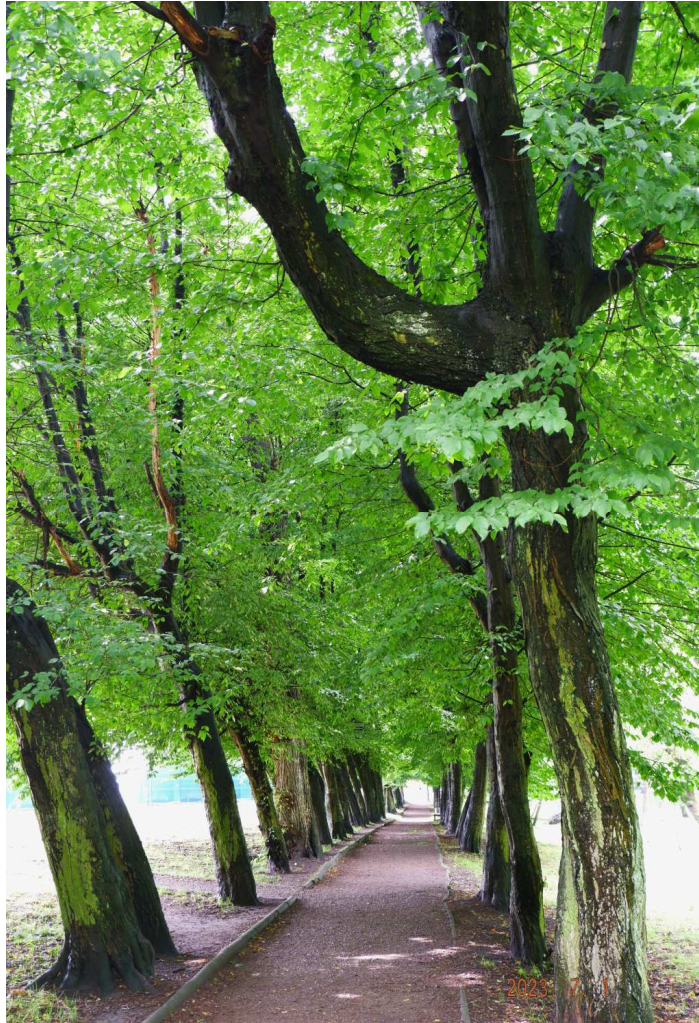
Fot. nr 3



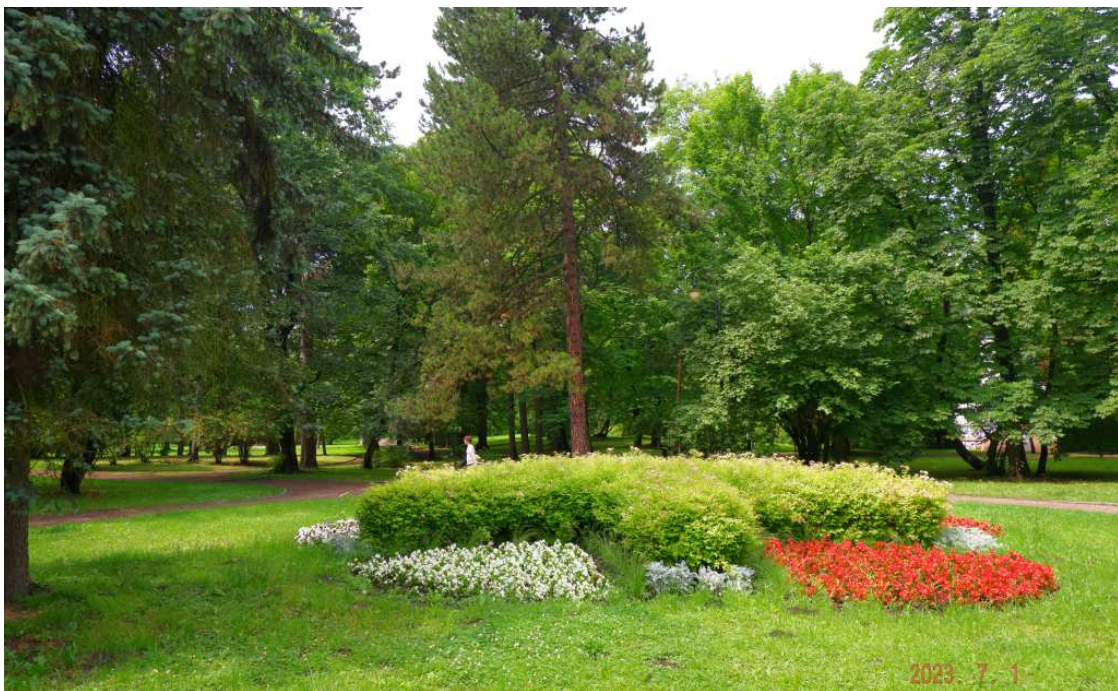
Fot. nr 4.



Fot. nr 5.



Fot. nr 6. Szpaler grabowy.



Fot. nr 7. Kwietna rabata.



Fot. nr 8 (8-9). Staw przy Serafie.



Fot. nr 9.

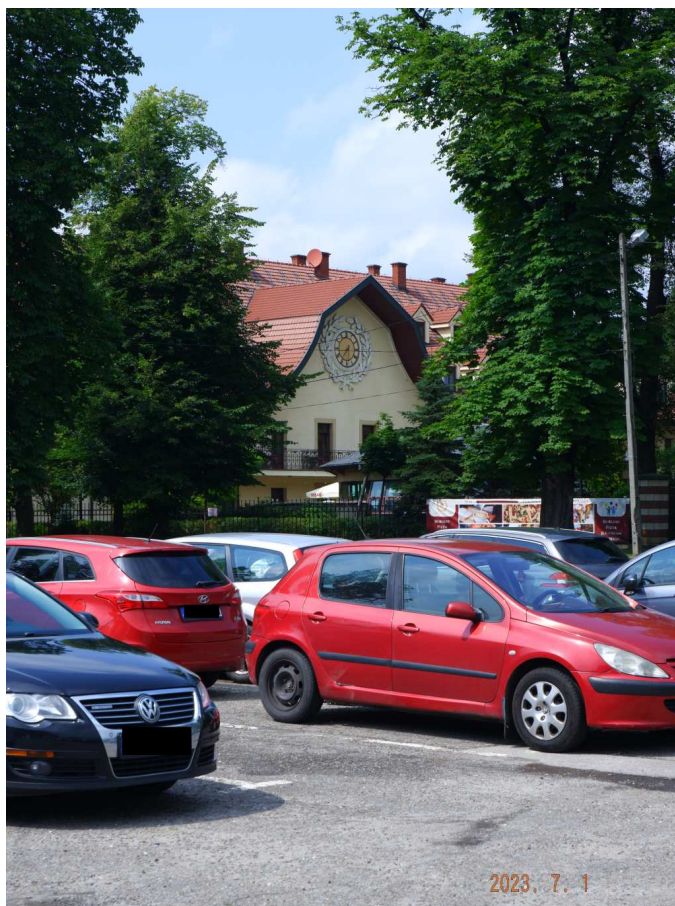
II. Ulica Żeromskiego



Fot. nr 10. Aleja lipowa.



Fot. nr 11 (11-13). Fasada Turówki i jej detale.



Fot. nr 12.



Fot. nr 13.

III. Kopalnia Soli Wieliczka i Park św. Kingi



Fot. nr 14. Zabudowania dawnej warzelni. (01.07.2023)



Fot. nr 15. Zabudowania KSW w ujęciu spod torów kolejowych. (01.07.2023)



Fot. nr 16 (16-17). Widoki na zabudowania KSW od strony Parku św. Kingi



Fot. nr 17.

IV. Kościół Franciszkanów-Reformatów



Fot. nr 18. Zespół klasztorny w ujęciu z ulicy Dembowskiego.



Fot. nr 19 (19-20). Dziedziniec przed kościołem.



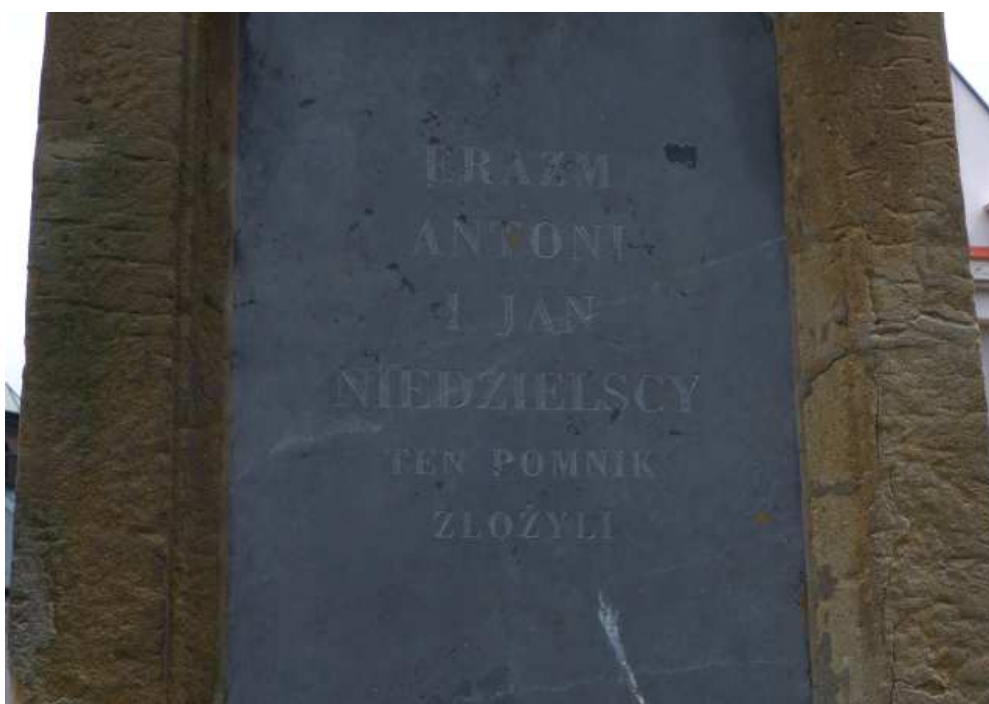
Fot. nr 20. Fasada kościoła p.w. Stygmatów św. Franciszka z Asyżu. (01.07.2023)



Fot. nr 21 (21-27). Nagrobek rodziny Larysz Niedzielskich z Zaborowa.



Fot. nr 22 (22-23). Tylna część.



Fot. nr 23. (01.07.2023)



Fot. nr 24 (24-25). Lico postumentu. (01.07.2023)



Fot. nr 25. (01.07.2023)



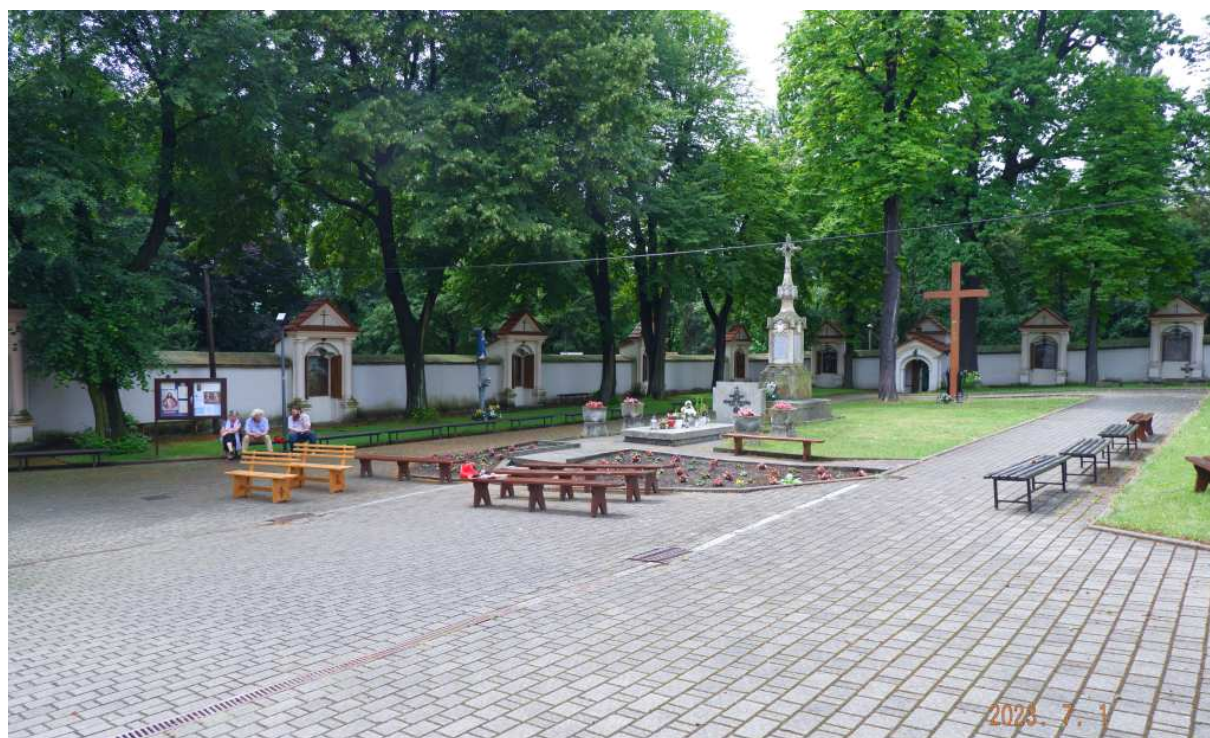
Fot. nr 26 (26-27). Lewy bok. (01.07.2023)



Fot. nr 27. (01.07.2023)



Fot. nr 28 (28-29). Czternaście stacji drogi krzyżowej na kościelnym dziedzińcu.



Fot. nr 29.



Fot. nr 30 (30-31). Figura przy kościelnym murze. (01.07.2023)



Fot. nr 31. (01.07.2023)



Fot. nr 32 (32-32a). Barokowa bramka od strony ulicy Kosiby. (01.07.2023)



Fot. nr 32a. Święty Florian w zwieńczeniu. (01.07.2023)



Fot. nr 33 (33-36). Figury przed kościołem od strony ulicy Kosiby. (01.07.2023)



Fot. nr 34. (01.07.2023)



Fot. nr 35 (35-36). (01.07.2023)



Fot. nr 36. (01.07.2023)

V. Ulica Kosiby

Fot. nr 37. Przebudowana chałupa z I poł. XIX wieku spod nr 22.



Fot. nr 38 (38-38a). Współczesny pomnik ku czci brata Alojzego Kosiby. (01.07.2023)



Fot. nr 38a. (01.07.2023)



Fot. nr 39 (39-41). Domy spod nr: 6 i 8. (01.07.2023)



Fot. nr 40. Dom spod nr 8 z roku 1905.



Fot. nr 41. Odnowiony dom z roku 1912 spod nr 6. (01.07.2023)



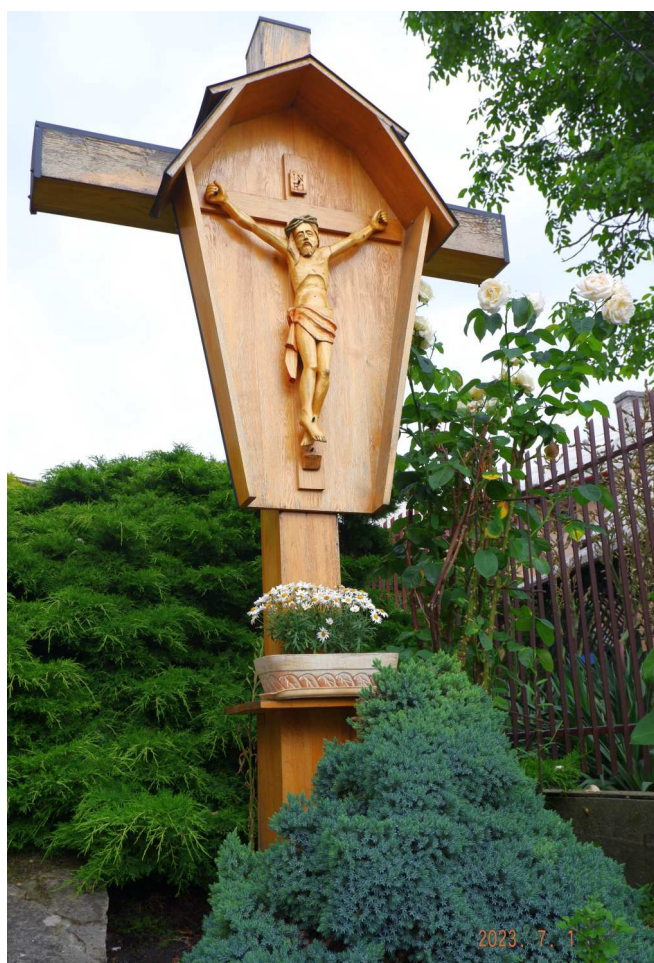
Fot. nr 42 (42-43). Solidnie odnowiona, murowana kamieniczka spod nr 5 z roku 1912.



Fot. nr 43. Detale fasady.



Fot. nr 44. Znacznie przebudowany już dom spod nr 3, wg GEZ datowany na okolice roku 1874.



Fot. nr 45. Kapliczka typu szafkowego z Chrystusem na krzyżu na posesji pod nr 4.

VI. Ulice: Legionów i Aywasa



Fot. nr 46. Fragment zabudowy ulicy Mickiewicza o nr: 10 i 12. Budynek w zespole dawnego starostwa po nr 12 (z prawej) całkowicie popadł w ruinę i zarósł. (01.07.2023)



Fot. nr 47 (47-51). Wzdłuż ulicy Legionów.
Fot. nr: 47-48. Pod nr 8 dawny dom Franciszka Aywasa, burmistrza Wieliczki z lat 1903-1934, wybudowany zapewne w I ćwierci XX wieku. (01.07.2023)



Fot. nr 48. (01.07.2023)



Fot. nr 49 (49-50). Murowany dom spod nr 8, wybudowany pod koniec XIX wieku.



Fot. nr 50.



Fot. nr 51. Międzywojenna kamienica pod nr 16. (14.07.2023)



Fot. nr 52. Budynek dawnej poczty z ulicy Sienkiewicza 2, który powstał na początku XX wieku, gdzie dziś mieści się Wydział Inwestycji UMIG Wieliczka. (14.07.2023)



Fot. nr 53 (53-55). Wzdłuż ulicy Aywasa. Międzywojenna kamienica pod nr 4.



Fot. nr 54 (54-55). Może już powojenna kamieniczka pod nr 5. (14.07.2023)



Fot. nr 55. Tabliczka z dawną nazwą ulicy. (14.07.2023)

VII. Ulica Goliana



Fot. nr 56 (56-60). Wybudowany zapewne w ostatniej ćwierci XIX wieku dom Henryka Kozubskiego, wielkiego Chagalla (1911-2011), spod nr 12.



Fot. nr 57.



Fot. nr 58 (58-60). Widoki od strony ulicy Legionów. Ściana szczytowa. (01.07.2023)



Fot. nr 59. Tylny fragment domu.



Fot. nr 60. Ganek z mozaikowymi drzwiami.



Fot. nr 61 (61-62). Widoki w stronę ulicy Powstania Warszawskiego.



Fot. nr 62. Zabudowa z przełomu XIX i XX wieku pod nr: 6 i 8. (14.07.2023)



Fot. nr 63. Pod nr 6 tzw. Jaroszkówka, wybudowana w roku 1890. (01.07.2023)

VIII. Plac Kościuszki i ulica Bednarka



Fot. nr 64 (64-65). Szyb Regis z placu Kościuszki 9. (01.07.2023)



Fot. nr 65. (14.07.2023)



Fot. nr 66 (66-68). Kamienica z roku 1928 z ulicy Bednarka 2. (14.07.2023)



Fot. nr 67. Data budowy na balkonie II. piętra. (14.07.2023)



Fot. nr 68. Widok na tylny fragment. (14.07.2023)



Fot. nr 69 (69-71). Współcześnie odnowiony i zmodyfikowany budynek dawnej Starej Piekarni spod nr 6, zapewne jeszcze XIX-wieczny. (14.07.2023)



Fot. nr 70.



Fot. nr 71. Współczesna kreacja fasady.

IX. Ulica Batorego



Fot. nr 72 (72-75). Budynek Straży Ogniowej pod nr 15, wybudowany na przełomie XIX i XX wieku, obecnie zajmowany przy Ochocticzą Straż Pożarna. (14.07.2023)



Fot. nr 73 (73-75). Ujęcia od strony ulicy Limanowskiego.



Fot. nr 74 (74-75). Murowana kapliczka typu domkowego przy dziedzińcu. (14.07.2023)



Fot. nr 75.



Fot. nr 76. Ponad placem targowym ku Starej Piekarni.



Fot. nr 77 (77-79). Ruina klimatycznego domu z I. połowy XIX wieku pod nr 13.



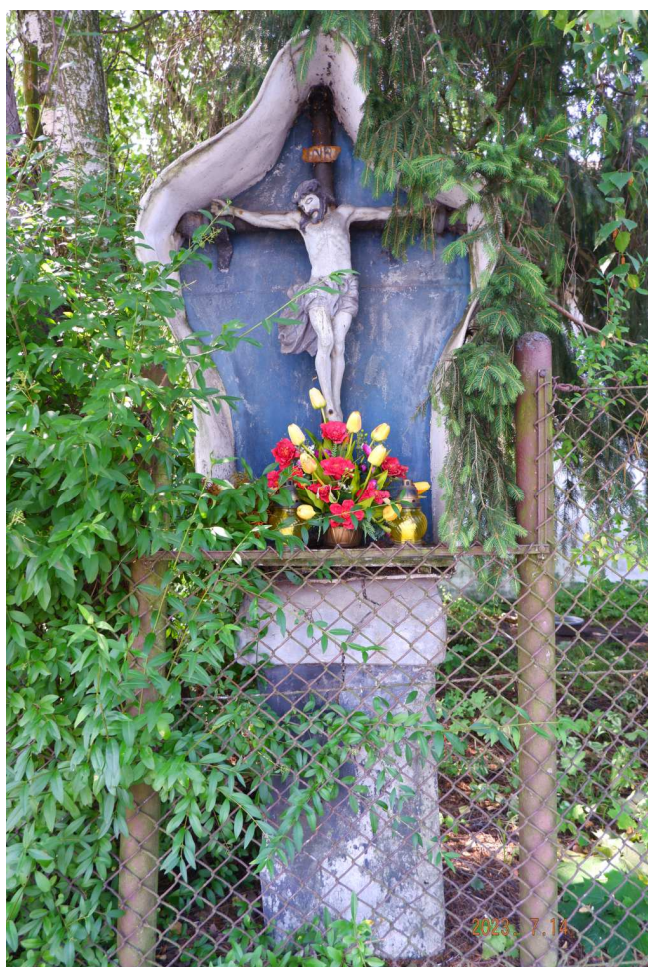
Fot. nr 78. Nr 13



Fot. nr 79.



Fot. nr 80. Próba uchwycenia domu pod nr 11 z początku XX wieku. (14.07.2023)



Fot. nr 81. Kapliczka przed domem o nr 11.

X. Ulica Seraf

Fot. nr 82. Pierzeja ulicy o parzystych numerach poniżej domu o nr 10. (14.07.2023)



Fot. nr 83. Murowany domek pod nr 10 z początku XX wieku. (14.07.2023)



Fot. nr 84. Fragment zabudowy ulicy o numerach: 9-13. Pod nr 11 (pośrodku) dawny żydowski dom modlitewny z ok. 1911 roku. (14.07.2023)



Fot. nr 85. Pierzeja o nieparzystych numerach poniżej domu pod nr 9. (14.07.2023)



Fot. nr 86. Kamieniczka pod nr 1 z końca XIX wieku. (14.07.2023)



Fot. nr 87. Ulica Sikorskiego w ujęciu z wylotu ulicy Seraf. (14.07.2023)

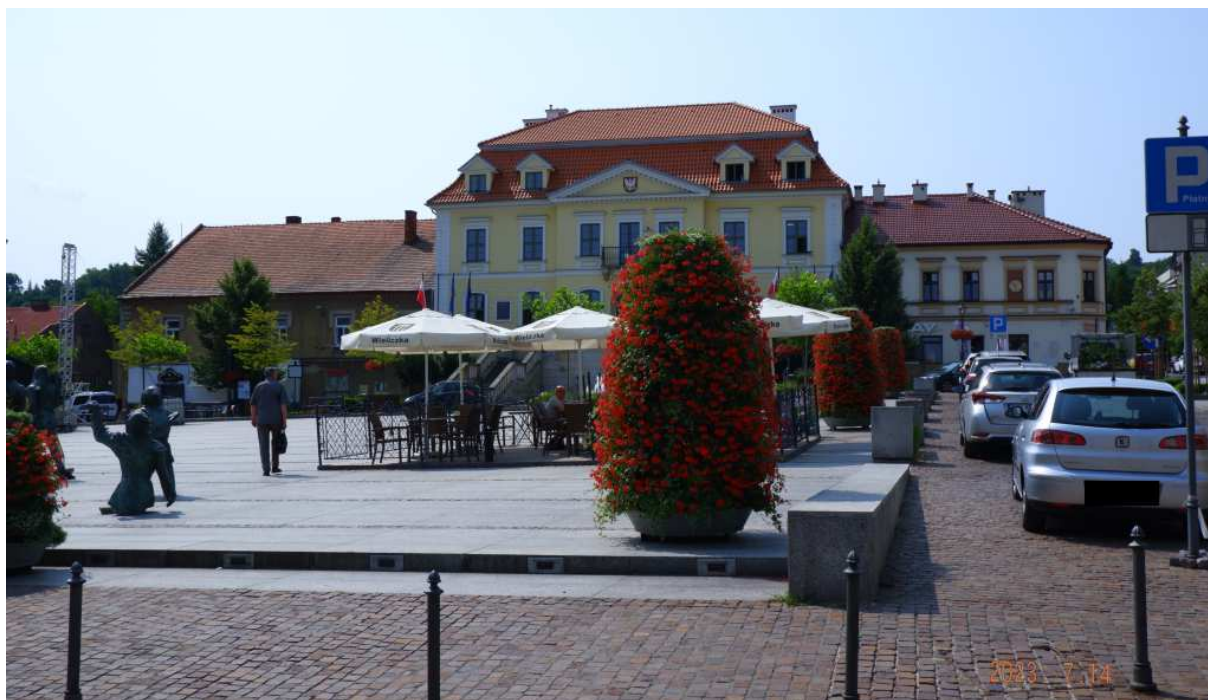
XI. Rynek Górny



Fot. nr 88. Widok z wylotu ulicy Seraf na narożnik południowo-zachodni.



Fot. nr 89 (89-90). Południowa pierzeja o numerach: 3-6.



Fot. nr 90.



Fot. nr 91. Ulica Zamkowa w ujęciu z Rynku. (14.07.2023)

XII. Ulica Kilińskiego



Fot. nr 92 (92-94). Dawny pałac pod nr 11 z ok. 1784 roku, dziś dom mieszkalny.



Fot. nr 93. Lewe skrzydło domu.



Fot. nr 94. Prawe skrzydło.



Fot. nr 95. Parterowy dom, zapewne z początku XX wieku, spod nr 8.



Fot. nr 96 (96-97). Dom pod nr 19 z początku XX wieku.



Fot. nr 97. Widok od strony ulicy Daniłowicza. (14.07.2023)

XIII. Ulica Daniłowicza



Fot. nr 98. Budynek pod nr 2, gdzie mieści się siedziba Wieliczka Montessori School.



Fot. nr 99. Krzyż na posesji pod nr 5. (14.07.2023)



Fot. nr 100 (100-105). Drewniany budynek współczesnej karczmy Halit spod nr 9, którego początki (wg GEZ) sięgają roku 1783. 14.07.2023)



Fot. nr 101. Widok z ulicy. (14.07.2023)



Fot. nr 102 (102-104). Elewacja południowa i jej detale.



Fot. nr 103.



Fot. nr 104.



Fot. nr 105. Ściana szczytowa i fragment elewacji północnej.



Fot. nr 106 (106-107). Szyb Daniłowicza pod nr 10, gdzie swój początek ma słynna Trasa Turystyczna. Nadszybie powstało w roku 1898.



Fot. nr 107. (14.07.2023)



Fot. nr 108 (108-110). Szyb Paderewskiego na zapleczu szybu Daniłowicza.



Fot. nr 109.



Fot. nr 110. Makieta z pierwotnym wyglądem szybu. (14.07.2023)



Fot. nr 111 (111-114). Dawny dom Markszejderów, mierniczych górniczych, pod nr 13, wybudowany przed rokiem 1783. Obecny, klasycystyczny wygląd to efekt przebudowy z roku 1898. Właściciel prywatny przykładowie zadbał o jego rewaloryzację. (14.07.2023)



Fot. nr 112 (111-112). Elewacja południowa. (01.07.2023)



Fot. nr 113. Ściana szczytowa od strony ulicy. (01.07.2023)



Fot. nr 114. Elewacja północna z kolumnowym portykiem na wejściu do Wazelni Smaków.



Fot. nr 115 (115-117). Gmach dawnego Sądu Grodzkiego pod nr 12, wybudowany pod koniec XIX wieku. Jeszcze nie tak dawno mieścił się tutaj to budynek szkolny Zespołu Szkół Zawodowych, a dziś swą siedzibę mają tu biura Muzeum Żup Krakowskich.



Fot. nr 116. (01.07.2023)



Fot. nr 117. Z prawej trwa dobudowa nowego skrzydła.

XIV. Ulica Powstania Warszawskiego



Fot. nr 118. Wielickie Sukiennice pod nr 15, które powstały przed rokiem 1835.



Fot. nr 119. Fragment zabudowy ulicy poniżej numeru 12 w klimacie z przełomu wieków: XIX i XX. (01.07.2023)



Fot. nr 120 (120-123). Pomnik Odrodzenia Polski przy Magistracie, pierwotnie odsłonięty w roku 1928 z okazji świętowania 10. rocznicy odzyskania niepodległości i przylegający do niego współczesny Krzyż Katyński. Powtórne osłonięcie postumentu, wykonanego wg koncepcji Stanisława Anioła, nastąpiło w dniu 3 maja roku 2015. Do pomnika przylegają tablice pamiątkowe z dziejów Wieliczki. (01.07.2023)



Fot. nr 121. (01.07.2023)



Fot. nr 122.



Fot. nr 123.



Fot. nr 124. Gotycka baszta przylegając do Zamku Żupnego.



Fot. nr 125 (125-126). Klasycystyczna kordegarda przy wielickim Magistracie z ok. roku 1837.



Fot. nr 126.



Fot. nr 127. Neorenesansowy gmach Magistratu spod nr 1 z początku IV. ćwierci XIX wieku, który powstał z wykorzystaniem dawnej zabudowy zespołu szpitalnego św. Ducha.

XV. Ulica Dembowskiego



Fot. nr 128 (128-130). Neogotycki gmach dawnej Szkoły Górniczej i Muzeum Salinarnego, ukończony w roku 1897. Dziś jest tu siedziba szkoły muzycznej.



Fot. nr 129. Fasada obiektu w ujęciu z ulicy. (01.07.2023)



Fot. nr 130. Prawy bok gmachu. (01.07.2023)



Fot. nr 131. Fragment zabudowy na styku ulic: Mickiewicza 2 i Dembowskiego 1.



Fot. nr 132. Fragment domu salinarnego pod nr 1, powstałego sprzed rokiem 1847, przebudowanego na początku XX wieku. (01.07.2023)



Fot. nr 133. Fragment dom salinarnego spod nr 3, również sprzed roku 1847.



Fot. nr 134 (134-139). Solidnie odrestaurowana, romantyczna willa zapewne z I ćwierci XX wieku. W miejscu dawnych oficyn zostało dobudowane nowe skrzydło. (01.07.2023)



Fot. nr 135 (137-137). Fasada od strony ulicy Dembowskiego. (01.07.2023)



Fot. nr 136. Przykład, jak prywatny właściciel może odnowić dawną ruinę. (01.07.2023)



Fot. nr 137. Secesyjne drzwi.



Fot. nr 138. Lewy bok w ujęciu od strony dworca autobusowego. (01.07.2023)



Fot. nr 139. Tylny, współcześnie dobudowany, fragment obiektu z dwoma zwieńczeniami w kształcie wież. (01.07.2023)



Fot. nr 140 (140-143). Nowo wybudowany pod nr 7 w roku 2021 budynek dworca autobusowego, który nawiązuje do solidnej architektury z czasów galicyjskich. Nie wszystko co powstaje współcześnie musi być wykonane z betonu, żelaza i szkła.



Fot. nr 141 (140-141). Widoki od strony ulicy Dembowskiego. Dach nieco szokujący swym kolorytem.



Fot. nr 142 (142-143). Tylny fragment od strony torów kolejowych. (01.07.2023)



Fot. nr 143. (01.07.2023)



Fot. nr 144. Parterowy dom zapewne z początku XX wieku spod nr 9.



Fot. nr 145 (145-147). Efektowna willa spod nr 15, pochodząca z przełomu XIX i XX wieku, na etapie remontu. Do poddasza zostały dobudowane lukarny. (01.07.2023)



Fot. nr 146. Fasada willi.



Fot. nr 147. Romantyczna wieża. (01.07.2023)



Fot. nr 148. Fragment zabudowy ulicy poniżej numeru 25. (01.07.2023)



Fot. nr 149. Stacyjny budynek z przełomu XIX i XX wieku spod nr 57. (14.07.2023)



Fot. nr 150 (15-151). Odnowiony dworzec, dziś Wieliczka Park, spod nr 59, który powstał na początku XX wieku. Fasada od strony ulicy. (14.07.2023)



Fot. nr 151. Widok od strony peronów.

XVI. Ulice: Piłsudskiego i Bogucka

Fot. nr 152 (152-153). Panoramy w ujęciach z wylotu ulicy Brodzińskiego w stronę Rożnowej i Sierczy.



Fot. nr 153.



Fot. nr 154 (154-157). Z pozostałościami po dawnej cegielni w tle.
Widok z ulicy Dembowskiego



Fot. nr 155 (155-157). Ujęcia ze styku ulic: Piłsudskiego i Boguckiej.



Fot. nr 156. (14.07.2023)



Fot. nr 157. Nowa zabudowa mieszkalna z wykorzystaniem budynku cegielni. (14.07.2023)



Fot. nr 158 (158-163). Wzdłuż ulicy Boguckiej. Tu jej początkowy fragment. (14.07.2023)



Fot. nr 159 (159-163). Bliska oryginałowi, poza plastikowymi oknami, dawna chałupa z końca XIX wieku pod nr 18.



Fot. nr 160. Współczesna fasada.



Fot. nr 161. Próba rekonstrukcji.



Fot. nr 162. Prawy fragment mieszkalno-gospodarczy.



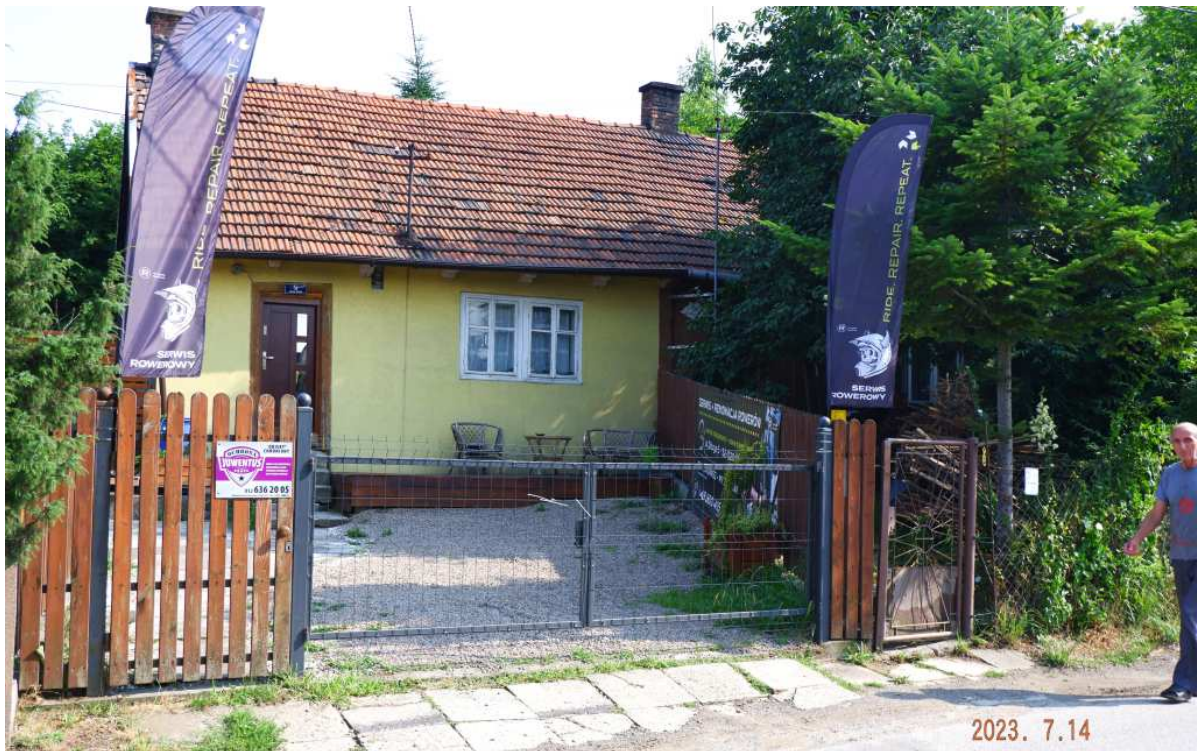
Fot. nr 163.

XVII. Ulica Długa

Fot. nr 164 (164-165). Pomieszczenie gospodarcze na posesji pod nr 2 –
widok z ulicy Boguckiej



Fot. nr 165. Widok z ulicy Długiej.



Fot. nr 166 (166-167). Chałupa zapewne z końca XIX wieku pod nr 5.



Fot. nr 167.



Fot. nr 167a. Próba rekonstrukcji fasady z oryginalnymi drzwiami.



Fot. nr 168 (168-169). Chatka spod nr 4, zapewne również z końca XIX wieku, na etapie przebudowy, już z plastikowymi oknami bez podziałów.



Fot. nr 168a. Ciągłe oryginalne drzwi z oberlichtem. (14.07.2023)



Fot. nr 169. Próba rekonstrukcji fasady z oryginalnymi oknami.



Fot. nr 170. Fragment zmodyfikowanej zabudowy z przełomu XIX i XX wieku pod nr 8-12.



Fot. nr 171. Murowany dom, zapewne przedwojenny, spod nr 16. Okna już współczesne.
(14.07.2023)



Fot. nr 172 (172-174). Archaiczna figura, nieopisana, zapewne z ok. połowy XIX wieku, z naroża z ulicą Topolową.



Fot. nr 173. Figura na cokole. (14.07.2023)



Fot. nr 174. Scena u postawy monumentu. (14.07.2023)



Fot. nr 175. Murowany, opuszczony dom pod nr 20. (14.07.2023)



Fot. nr 176 (176-181). Archaiczna chałupa, zapewne z II połowy XIX wieku, spod nr 28. Choć to cenny zabytek etnograficzny nie ma jej nawet w GEZ. Można przypuszczać, że z prawej strony pierwotnie przylegała do niej stajnia, na jakimś etapie wyburzona.



Fot. nr 177. (14.07.2023)



Fot. nr 178 (178-179). Detale fasady. Oryginalne drzwi.



Fot. nr 179. Archaiczna kapliczka typu szafkowego. (14.07.2023)



Fot. nr 180. Boczna ściana, jakby sztucznie zaślepiona i zamurowane oryginalne drzwi ze świetlikiem w przelotowej sieni. (14.07.2023)



Fot. nr 181. Tylny fragment z nieoryginalnym już oknem. (14.07.2023)



Fot. nr 182. Zabudowa pod nr: 28 i 30. Czy wysokiej klasy zabytek etnograficzny przetrwa? (14.07.2023)



Fot. nr 183 (183-185). Zapewne przedwojenny dom pod nr 32, w narożu z ulicą Reformacką. (14.07.2023)



Fot. nr 184. Widok z ulicy Długiej. Fasada z nieoryginalnymi oknami i drzwiami.
(14.07.2023)



Fot. nr 185. Tylny fragment w ujęciu z ulicy Reformackiej.

XVIII. Ulice: Źródłana i Reformacka



Fot. nr 186 (186-188). Chyba najlepiej zachowana w okolicy zagroda przy ulicy Źródlanej 9, w narożu z ulicą Długą. Kompleks, zapewne z początku XX wieku, nie figuruje nawet w GEZ.



Fot. nr 187. (14.07.2023)



Fot. nr 188. Widok z ulicy Długiej. (14.07.2023)



Fot. nr 189. Widoczny z ulicy Źródlanej fragment zabudowy pod nr 6, ujętej w GEZ.



Fot. nr 190 (190-197). Wzdłuż ulicy Reformackiej.
Fot. nr: 190-193. Chałupa spod 44, być może z przełomu XIX i XX wieku, zapewne na etapie rozbiórki. (14.07.2023)



Fot. nr 191. Oryginalne okno typu weneckiego we fragmencie od strony podwórka.
(14.07.2023)



Fot. nr 192 (192-193). Może ostatnie spojrzenia na fasadę.



Fot. nr 193.



Fot. nr 194 (194-195). Kolejna zagroda, zapewne z I ćwierci XX wieku, spod nr 40.



Fot. nr 195. Próba uchwycenia fasady.



Fot. nr 196. Kapliczka zapewne co najmniej stuletnia na posesji pod nr 19.



Fot. nr 197. Drewniany dom, zapewne z początku XX wieku, pod nr 17. Próba uchwycenia fasady z ulicy. (14.07.2023)

XIX. Ulice: Konopnickiej i Siemiradzkiego



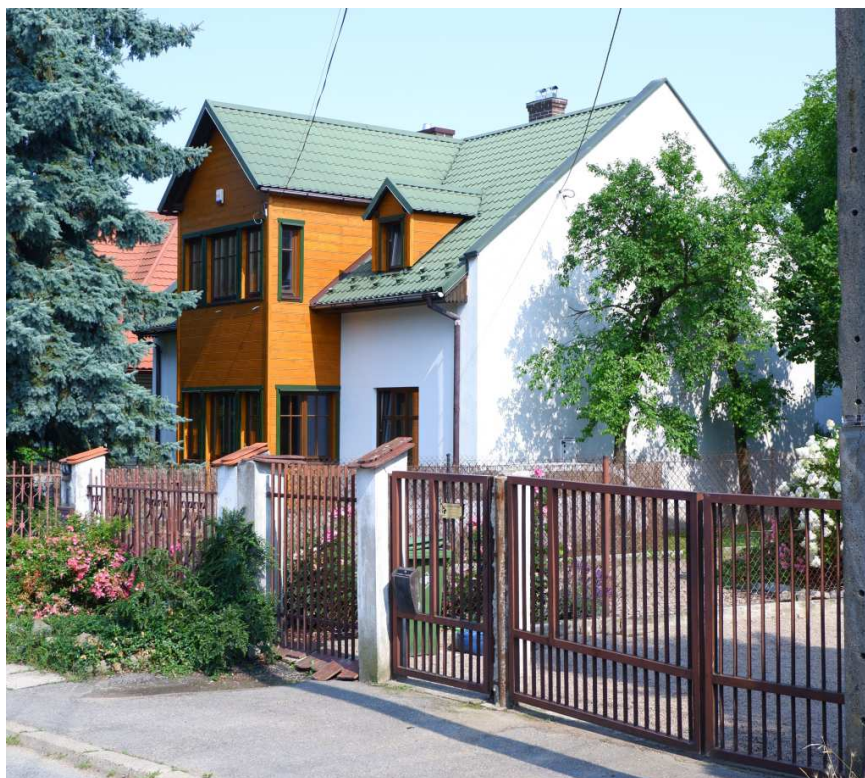
Fot. nr 198 (198-206). Wzdłuż ulicy Konopnickiej.
Fot. nr: 198-199. Przebudowany dom pod nr 33, zapewne ok. 100-letni.



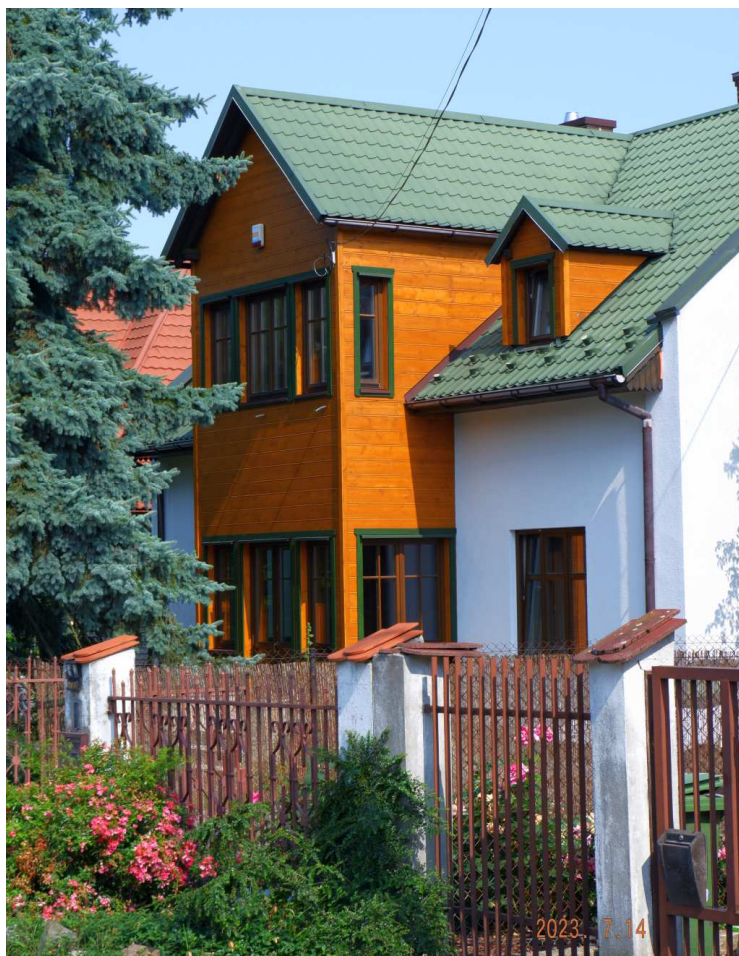
Fot. nr 199. Bliski oryginałowi ganek.



Fot. nr 200. Kapliczka w kształcie znanym z terenu Wieliczki na posesji nr 42. (14.07.2023)



Fot. nr 201 (201-202). Willa pod nr 40, być może przedwojenna, z efektownym gankiem. (14.07.2023)



Fot. nr 202.



Fot. nr 203. Około 100-letnia willa pod nr 24, wpisana do GEZ. (14.07.2023)



Fot. nr 204 (204-206). Ok. 100-letnia willa spod nr 18, też wpisana do GEZ. (14.07.2023)



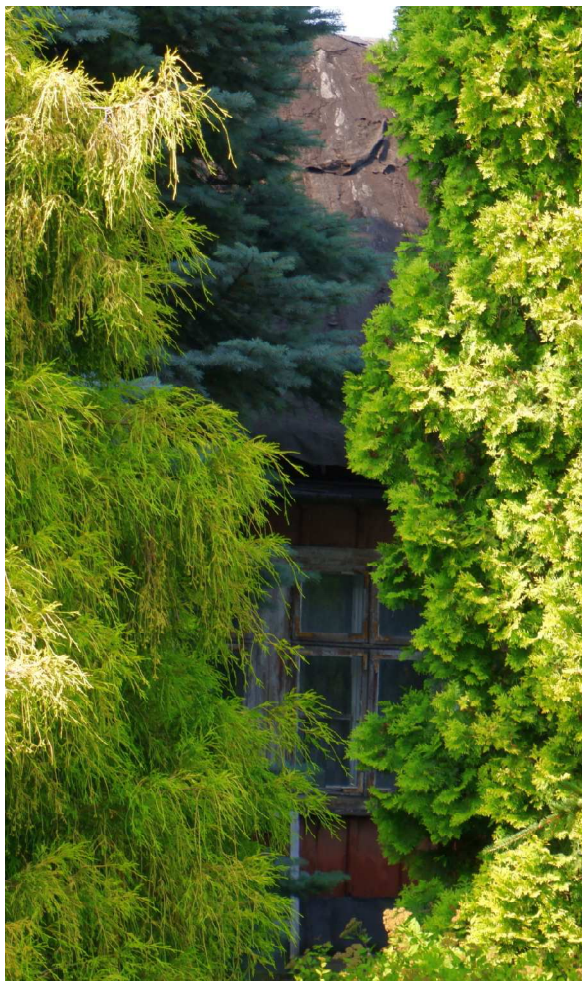
Fot. nr 205. (14.07.2023)



Fot. nr 206. (14.07.2023)



Fot. nr 207 (207-211). Wzdłuż ulicy Siemiradzkiego.
Fot. nr 207-209. Próba uchwycenia fasady zapewne niespełna 100-letniego domu o nr 10.



Fot. nr 208. Widoczne z ulicy oryginalne okno, typowe dla lat 20. XX wieku. (14.07.2023)



Fot. nr 209. Ściana szczytowa.



Fot. nr 210 (210-211). Współcześnie zniekształcony dom spod nr 2, wybudowany na przełomie XIX i XX wieku, ujęty w GEZ. (14.07.2023)



Fot. nr 211. Widok z ulicy Reformackiej. (14.07.2023)

XX. Park Na Grabówkach



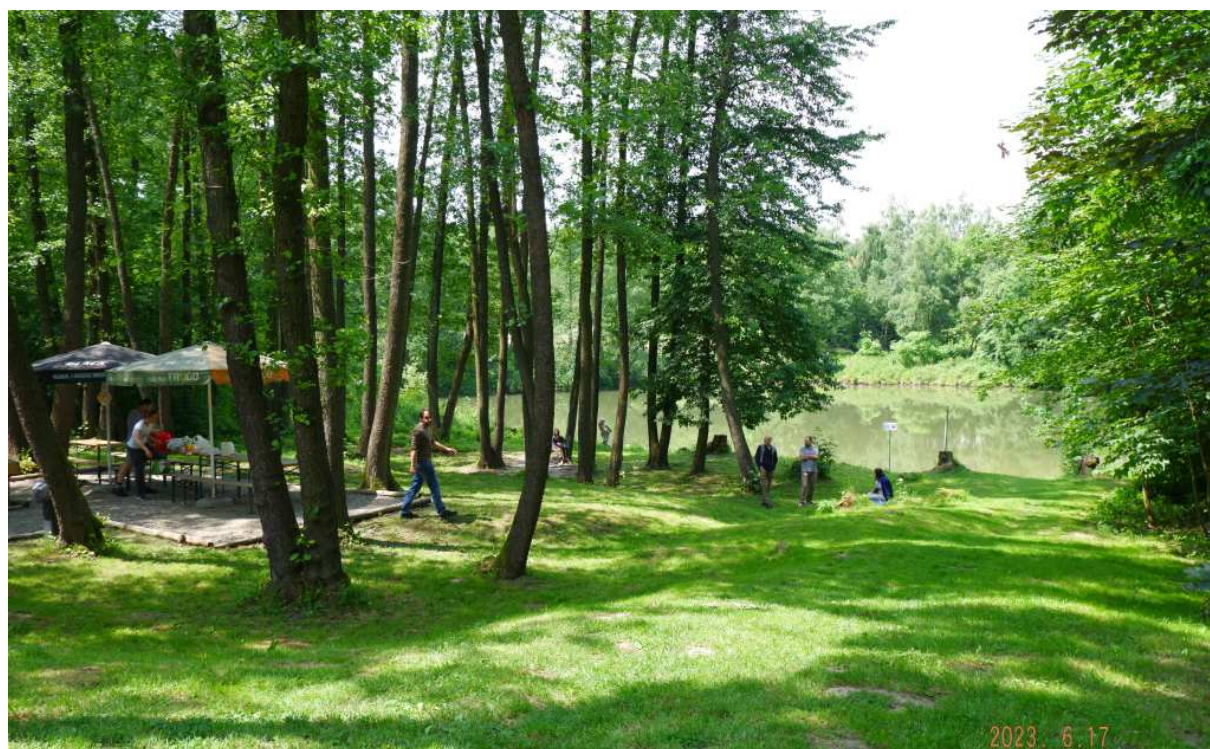
Fot. nr 212. Kolejny z wielickich parków, otwarty w roku 2022 w lesistym terenie na skraju Grabówek Dolnych, w otoczeniu dwóch stawów. Parking dla wędkarzy.
(17.06.2023)



Fot. nr 213. Linowy tor wspinaczkowy.



Fot. nr 214. Plac zabaw dla dzieci.



Fot. nr 215 (215-220). Kilka migawek przy mniejszym ze stawów.



Fot. nr 216.



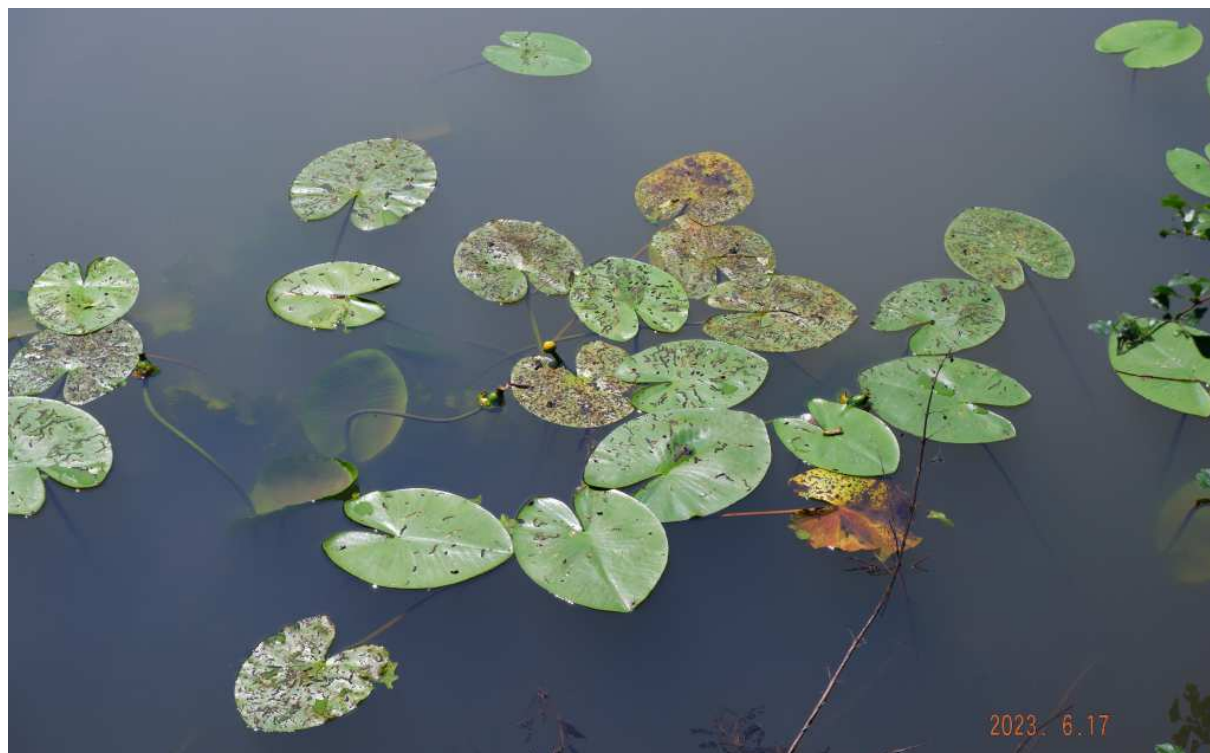
Fot. nr 217.



Fot. nr 218.



Fot. nr 219. (17.06.2023)



Fot. nr 220.



Fot. nr 221 (221-223). Na przedpolu większego ze stawów.



Fot. nr 222. (17.06.2023)



Fot. nr 223. (17.06.2023)



Fot. nr 224 (224-229). Kilka migawek znad dużego stawu.



Fot. nr 225.



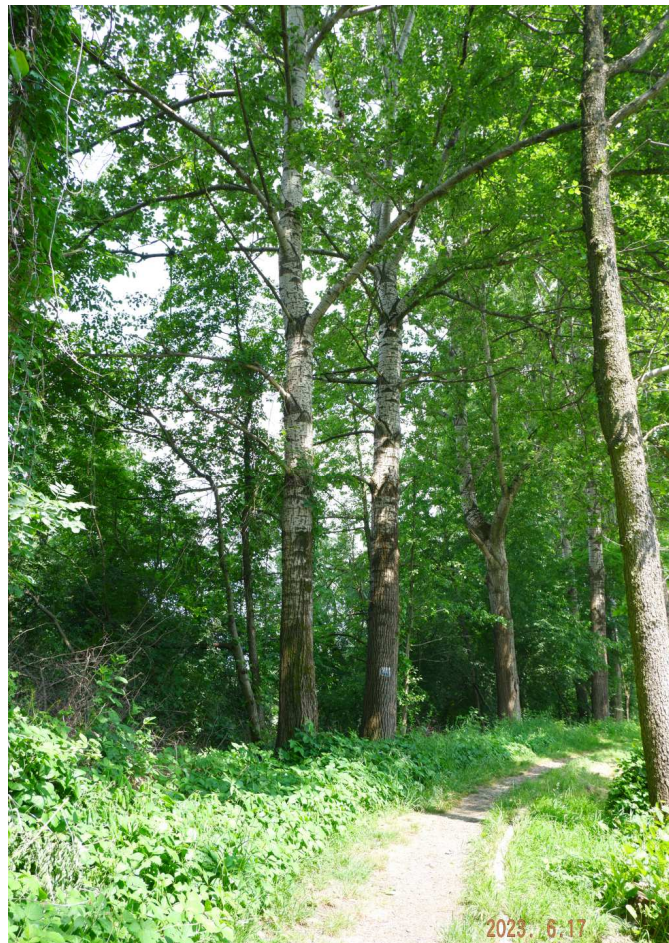
Fot. nr 226.



Fot. nr 227.



Fot. nr 228.



Fot. nr 229.



Fot. nr 230 (230-237). Archaiczna kapliczka, której renowacja nie może zachwycać, na skraju parku na Grabówkach Dolnych. Lico i lewy bok.



Fot. nr 231. Lico i prawy bok. (17.06.2023)



Fot. nr 231. Nieopisane figury lica i lewego boku. (17.06.2023)



Fot. nr 233. Nieopisane figury lica i prawego boku. (17.06.2023)



Fot. nr 234. Figura w licu.



Fot. nr 235. Inskrypcja na cokole. (17.06.2023)



Fot. nr 236. Figura we wnęce prawego boku. (17.06.2023)



Fot. nr 237. Figura we wnęce lewego boku.

Załącznik

**Moje opracowania dostępne w zasobach
Małopolskiej Biblioteki Cyfrowej www.mbc.malopolska.pl
i Europeany www.europeana.eu
<http://mbc.malopolska.pl/dlibra/sresults?action=SearchSimilarAction&eid=12671>
oraz publikacje prasowe i audycje radiowe oraz
telewizyjne z moim udziałem**

LESZEK GRABOWSKI

e-mail: leszek.grabowski@interia.pl

Facebook: <http://pl-pl.facebook.com/people/Leszek-Grabowski/100000321665908>



Przed kościołem w Jawiszowicach w dniu 19.05.2019 ze statuetką i dyplomem wyróżnienia w ramach Nagrody Województwa Małopolskiego im. Mariana Korneckiego, przyznaną mi „za wybitne osiągnięcia w dziedzinie ochrony i opieki nad zabytkami architektury drewnianej Małopolski”.

A. Opracowania dotyczące Krakowa

A.I. Wspomnienia

1. Obraz Krakowa lat 60-tych we wspomnieniach z dzieciństwa. Edycja XXII.
www.mbc.malopolska.pl/publication/9505
2. Moja przygoda z Technikum Energetycznym w Krakowie w latach 1968-73. Edycja VIII uzup.
www.mbc.malopolska.pl/publication/11376

A.II. Fotografie archiwalne

1. Kraków i jego okolice na fotografiach z lat 1987-1992. Edycja II.
www.mbc.malopolska.pl/publication/14924
2. Kraków i Małopolska na fotografiach z końca XX. wieku. Edycja II.
www.mbc.malopolska.pl/publication/15759

A.III. Albumy o Krakowie

A.III.1. Współczesny Kraków w klimacie z fotografii Ignacego Kriegera.

1. Część I. Zabytkowe Śródmieście.
www.mbc.malopolska.pl/publication/67812
2. Część II. Kazimierz, Stradom i Podgórze.
www.mbc.malopolska.pl/publication/67991
3. Część III. Obrzeża Starego Miasta i dawne przedmieścia. Kleparz, Biały Prądnik, Krowodrza, Piasek, Nowy Świat, Zwierzyniec i Półwsie, Dębniki, Wesoła, Grzegórzki, Wola Duchacka, Prokocim.
www.mbc.malopolska.pl/publication/68137
4. Część IV. Uzupełnienia. Śródmieście, Piasek, Wesoła, Stradom, Kazimierz i Podgórze. Edycja II.
www.mbc.malopolska.pl/publication/70812
5. Część V. Uzupełnienia– krakowski kalejdoskop. Śródmieście, Kleparz, Wesoła, Piasek, Nowy Świat, Półwsie i Zwierzyniec, Stradom, Kazimierz, Podgórze.
www.mbc.malopolska.pl/publication/73718

A.III.2. Kraków i jego okolice na rodzinnych slajdach z lat 1983-1992.

1. Część I. Lata 1983-1988
www.mbc.malopolska.pl/publication/97893
2. Część II. Kraków - lata 1989-1992.
www.mbc.malopolska.pl/publication/97894
3. Część III. Okolice Krakowa - lata 1989-1992. Edycja II.
www.mbc.malopolska.pl/publication/97895

A.III.3. Podglądanie starego Krakowa.

1. Część I. Zabytkowe Śródmieście. Wokół Rynku Głównego.
Kwiecień 2009 – lipiec 2011
www.mbc.malopolska.pl/publication/85312
2. Część II. Zabytkowe Śródmieście. Dawny Okół i jego przedpole.
Kwiecień 2009 – lipiec 2011
www.mbc.malopolska.pl/publication/85468
3. Część III. Wawel i jego okolice, Stradom i Kazimierz.
Kwiecień 2009 – sierpień 2011.
www.mbc.malopolska.pl/publication/85469
4. Część IV. Podgórze. Przekrój przez rok 2009.
www.mbc.malopolska.pl/publication/85470
5. Część V. Podgórze. Sierpień 2010 – czerwiec 2013. Kamieniołom Libana w marcu 2003.
www.mbc.malopolska.pl/publication/87313
6. Część VI. Dawna IV dzielnica Piasek.
www.mbc.malopolska.pl/publication/99083
7. Część VII. Dawna IV dzielnica Piasek (c.d.)
www.mbc.malopolska.pl/publication/99084
8. Część VIII. Dawna VI dzielnica Wesoła.
www.mbc.malopolska.pl/publication/101513
9. Część IX. Dawna III dzielnica Nowy Świat.
www.mbc.malopolska.pl/publication/101514
10. Część X. Kleparz – dawna V. dzielnica
www.mbc.malopolska.pl/publication/102152
11. Część XI. Zabytkowe Śródmieście. Wokół Rynku Głównego.
Październik 2011 – grudzień 2012
www.mbc.malopolska.pl/publication/104006
12. Część XII. Zabytkowe Śródmieście. Wokół Rynku Głównego.
Rok 2013.
www.mbc.malopolska.pl/publication/104008
13. Część XIII. Zabytkowe Śródmieście. Dawny Okół i jego przedpole.
Wawel i jego otoczenie.
Sierpień 2011 – grudzień 2013.
www.mbc.malopolska.pl/publication/104010
14. Część XIV. Stradom i Kazimierz.
Sierpień 2011 – grudzień 2013
www.mbc.malopolska.pl/publication/104011
15. Część XV. Dawna IV. dzielnica Piasek. Zdjęcia od 15.04.2014 do 13.12.2015.
www.mbc.malopolska.pl/publication/116548
16. Część XVI. Zabytkowe Śródmieście, Wawel i jego otoczenie, Stradom i Kazimierz. Zdjęcia od 16.01.2014 do 02.05.2015.
www.mbc.malopolska.pl/publication/116549

17. Część XVII. Zabytkowe Śródmieście, Planty, Wawel, widoki wokół Wisły. Zdjęcia wykonane od maja 2016 do lutego 2019.
www.mbc.malopolska.pl/publication/134776
18. Część XVIII. Zabytkowe Śródmieście, dawny Okół, Planty, Wawel, widoki wokół Wisły. Zdjęcia od marca 2019 do sierpnia 08.2021.
www.mbc.malopolska.pl/publication/134778
19. Część XIX. Stradom i Kazimierz. C.d.
Zdjęcia wykonane od stycznia 2015 do sierpnia 2021.
www.mbc.malopolska.pl/publication/134782
20. Część XX. Piasek. C.d.
Zdjęcia wykonane od lutego 2016 do października 2019)
www.mbc.malopolska.pl/publication/134785
21. Część XXI. Piasek i Nowy Świat - c.d.
Piasek – zdjęcia wykonane od stycznia 2020 do sierpnia 2021, Nowy Świat od listopada 2017 do sierpnia 2021.
www.mbc.malopolska.pl/publication/134789
22. Część XXII. Kleparz i Wesoła - c.d.
Zdjęcia wykonane od listopada 2017 do sierpnia 2021)
www.mbc.malopolska.pl/publication/134871
23. Część XXIII. Podgórze - c.d.
Zdjęcia wykonane od października 2013 do marca 2022.
www.mbc.malopolska.pl/publication/138497
24. Część XXIV. Podgórze – c.d. uzupełnienia.
Zdjęcia wykonane od kwietnia 2022 do maja 2022.
www.mbc.malopolska.pl/publication/140510

A.III.4. Dawne przedmieścia Krakowa - ulatująca przeszłość.

1. Część I. Bieżanów, Prokocim, Wola Duchacka. Edycja II.
www.mbc.malopolska.pl/publication/17690
2. Część II. Piaski Wielkie, Kurdwanów, Jugowice.
www.mbc.malopolska.pl/publication/17691
3. Część III. Zakrzówek, Dębniki, Ludwinów.
www.mbc.malopolska.pl/publication/17692
4. Część IV. Zwierzyniec i Półwieś, Przegorzały, Wola Justowska, Czarna Wieś i Kawiory.
www.mbc.malopolska.pl/publication/17693
5. Część V. Łęg, Mogiła, Krzesławice, Bieńczyce. Edycja II
www.mbc.malopolska.pl/publication/17694
6. Część VI. Uzupełnienia: Prokocim, Wola Duchacka, Rząka, Piaski Wielkie, Ludwinów, Zakrzówek, Dębniki i Mogiła. Edycja II.
www.mbc.malopolska.pl/publication/18158
7. Część VII. Bronowice Małe i Wielkie, Krowodrza i Biały Prądnik. Edycja II
www.mbc.malopolska.pl/publication/18408
8. Część VIII. Płaszów, Kosocice i Rajsko.
www.mbc.malopolska.pl/publication/21255

9. Część IX. Uzupełnienia (cd): Bieńczyce, Mogiła, Łęg, Prokocim, Wola Duchacka i Piaski Wielkie.
www.mbc.malopolska.pl/publication/21256
10. Część X. Kobierzyn i Skotniki, Tyniec i Pychowice
www.mbc.malopolska.pl/publication/19616
11. Część XI. Spacer po południowych i zachodnich obrzeżach Krakowa. Mogiła, Bieżanów, Prokocim i Piaski Wielkie, Wola Duchacka i Kurdwanów, Swoszowice i Jugowice, Łagiewniki, Zakrzówek, Czarna Wieś i Bronowice Małe, Nowa Wieś i Krowodrza.
www.mbc.malopolska.pl/publication/21229
12. Część XII. Biały Prądnik (c.d.), Czerwony Prądnik, Czyżyny, Rakowice, Mistrzejowice, Zesławice, Grębałów, Bieńczyce (c.d.), Krzesławice (c.d.) i Piaski Wielkie (c.d.).
www.mbc.malopolska.pl/publication/21261
13. Część XIII. Uzupełnienia: Bieżanów, Rajsko, Swoszowice, Łagiewniki i Pychowice.
www.mbc.malopolska.pl/publication/21479
14. Część XIV. Uzupełnienia: Mogiła, Krzesławice, Rakowice (Wieczysta) i Prokocim
www.mbc.malopolska.pl/publication/22312
15. Część XV. Czarna Wieś i Kawiory, Wola Justowska i Las Wolski, Półwie Zwierzynieckie, Zwierzyniec oraz Dębniki i Zakrzówek w zimowej szacie.
www.mbc.malopolska.pl/publication/29478
16. Część XVI. Mogiła (cd), Bronowice Małe (cd), Łobzów, Zakrzówek (c.d.) i Skotniki.
www.mbc.malopolska.pl/publication/45001
17. Część XVII. Górka Narodowa, Witkowice i Biały Prądnik. Mini dodatek- przykłady dawnego budownictwa wiejskiego z terenu Ziemi Krakowskiej i Polski Południowej.
www.mbc.malopolska.pl/publication/45002
18. Część XVIII. Zwierzyniec (Salwator), Wola Duchacka, Pychowice, Bodzów i Kostrze, Rząka. Krakowskie i podkrakowskie krajobrazy.
www.mbc.malopolska.pl/publication/45003
19. Część XIX. Umykające krakowskie i podkrakowskie krajobrazy: Bonarka, Płaszów i Podgórze, Prokocim Stary i Nowy, Rząka, Krzyszkowice, Kosocice i Piaski Wielkie.
www.mbc.malopolska.pl/publication/40795
20. Dawne przedmieścia Krakowa – ulatująca przeszłość (część XX). Stara Mogiła, Mydlniki, Chełm i Wola Justowska.
www.mbc.malopolska.pl/publication/40794
21. Część XXI. Umykające krakowskie i podkrakowskie krajobrazy (c.d.). Łęg, Dębniki, Zakrzówek.
www.mbc.malopolska.pl/publication/56790
22. Część XXII. Umykające krakowskie i podkrakowskie krajobrazy (c.d.). Wola Duchacka, Piaski Wielkie, Rząka i Łagiewniki.
www.mbc.malopolska.pl/publication/56791

23. Część XXIII. Umykające krakowskie i podkrakowskie krajobrazy (c.d.). Zwierzyniec (Salwator i Sikornik) i Las Wolski.
www.mbc.malopolska.pl/publication/56792
24. Część XXIV. Umykające krakowskie i podkrakowskie krajobrazy (c.d.). Rybitwy, Płaszów, Rząka, Piaski Wielkie, Wola Duchacka i Zakrzówek.
www.mbc.malopolska.pl/publication/56962
25. Część XXV. Wola Duchacka, Płaszów, Łagiewniki i Małe Bronowice (c.d.)
www.mbc.malopolska.pl/publication/57115
26. Część XXVI. Wola Duchacka, Prokocim, Zwierzyniec, Czarna Wieś i Wola Justowska. Umykające krakowskie i podkrakowskie krajobrazy (c.d.).
www.mbc.malopolska.pl/publication/58236
27. Część XXVII. Grzegórzki, Dąbie, Płaszów, Jugowice i Swoszowice.
www.mbc.malopolska.pl/publication/58645
28. Część XXVIII. Jesienny rekonesans po południowych przedmieściach Krakowa – Płaszów, Wola Duchacka, Prokocim, Rząka i Piaski Wielkie.
www.mbc.malopolska.pl/publication/59327
29. Część XXIX. Jesienny rekonesans po ginącym świecie: Ludwinowa, Zakrzówka i Dębnik.
www.mbc.malopolska.pl/publication/59513
30. Część XXX. Zimowa sceneria dawnych przedmieść Krakowa: Krowodrza, Nowa i Czarna Wieś, Zwierzyniec, Bielany, Dębniki i Piaski Wielkie.
www.mbc.malopolska.pl/publication/60647
31. Część XXXI. Łobzów, Krowodrza, Zakrzówek, Pychowice, Łagiewniki, i Rząka.
www.mbc.malopolska.pl/publication/60781
32. Część XXXII. Zwierzyniec, Czarna i Nowa Wieś oraz Łobzów.
www.mbc.malopolska.pl/publication/61316
33. Część XXXIII. Sikornik, Las Wolski, Bielany i Przegorzały.
www.mbc.malopolska.pl/publication/61317
34. Część XXXIV. Stary Prokocim, Piaski Wielkie (Świątniki, Podedworze i Podlesie), Wola Duchacka, Rząka, obrzeże Płaszowa i Podgórze
www.mbc.malopolska.pl/publication/61318
35. Część XXXV. Wola Duchacka, Kosocice i Barycz, Płaszów, Rybitwy, Bieńczyce i Olsza.
www.mbc.malopolska.pl/publication/61336
36. Część XXXVI. Wiosenny rekonesans po południowych obrzeżach miasta. Płaszów (Bagry), Stary Prokocim, Wola Duchacka, Piaski Wielkie, Kurdwanów, Kosocice, Łagiewniki, Zakrzówek, Dębniki, Półwsie i Zwierzyniec.
www.mbc.malopolska.pl/publication/64127
37. Część XXXVII. Wola Justowska i Las Wolski, Półwsie i Zwierzyniec, Łagiewniki, Jugowice, Rajsko i Kosocice.
www.mbc.malopolska.pl/publication/66308
38. Część XXXVIII. Wola Duchacka, Piaski Wielkie i Prokocim.
www.mbc.malopolska.pl/publication/66767

39. Część XXXIX. Borek Fałęcki, Bonarka, Dębniaki, Zakrzówek, Półwie i Zwierzyniec, były Obóz Koncentracyjny Płaszów.
www.mbc.malopolska.pl/publication/66868
40. Część XL. Czyżyny, Rybitwy i Ludwinów.
www.mbc.malopolska.pl/publication/68644
41. Część XLI. Warszawskie, Krowodrza, Nowa Wieś, Czarna Wieś, Półwie i Zwierzyniec, Kurdwanów i Borek Fałęcki.
www.mbc.malopolska.pl/publication/70183
42. Część XLII. W zimowej scenerii Pleszowa i Mogiły.
www.mbc.malopolska.pl/publication/70187
43. Część XLIII. W jesiennej i zimowej scenerii: Woli Duchackiej, Piasków Wielkich i Rząki.
www.mbc.malopolska.pl/publication/71271
44. Część XLIV. W jesiennym i zimowym klimacie Prokocimia.
www.mbc.malopolska.pl/publication/71272
45. Część XLV. Płaszów, Olsza i Rakowice.
www.mbc.malopolska.pl/publication/71485
46. Część XLVI. Raz jeszcze Zwierzyniec.
www.mbc.malopolska.pl/publication/72226
47. Część XLVII. Wzdłuż tradycyjnego Zakrzówka i wokół Skał Twardowskiego.
www.mbc.malopolska.pl/publication/72227
48. Część XLVIII. Krowodrza, Półwie Zwierzynieckie, Zwierzyniec i Sikornik, Wola Justowska i Las Wolski, Dębniaki, Zakrzówek, Łagiewniki.
www.mbc.malopolska.pl/publication/74740
49. Część XLIX. Podgórze – okolice Bonarki i kamieniołom Libana, teren KL Płaszów na skraju Woli Duchackiej, Wola Duchacka, Prokocim, Piaski Wielkie, Jugowice, Kurdwanów, Kosocice, Rajsko i Barycz.
www.mbc.malopolska.pl/publication/74741
50. Część L. Borek Fałęcki, Kobierzyn, Skotniki i Pychowice.
www.mbc.malopolska.pl/publication/75164
51. Część LI. Stary Płaszów i Bagry, Prokocim, Bieżanów, Piaski Wielkie.
www.mbc.malopolska.pl/publication/75857
52. Część LII. Zakrzówek i Skały Twardowskiego, Wola Duchacka, teren dawnego KL Płaszów i jego obrzeże, Podgórze – Kopiec Krakusa, Mały Płaszów i Rybitwy, Bieżanów.
www.mbc.malopolska.pl/publication/75587
53. Część LIII. Krakowski kalejdoskop: Zakrzówek, Borek Fałęcki, Łagiewniki, Kurdwanów, Wola Duchacka, Prokocim, Piaski Wielkie, Kosocice.
www.mbc.malopolska.pl/publication/77977
54. Część LIV. Krowodrza, Łobzów, Nowa Wieś, Czarna Wieś i Zwierzyniec
www.mbc.malopolska.pl/publication/79758
55. Część LV. Zakrzówek, Ludwinów, Wola Duchacka, Piaski Wielkie i Prokocim
www.mbc.malopolska.pl/publication/79759

56. Część LVI. Krowodrza, Czarna Wieś, Zwierzyniec, Półwsie Zwierzynieckie, Wola Duchacka, Prokocim, Piaski Wielkie, Rajsko
www.mbc.malopolska.pl/publication/87312
57. Część LVII. Krzesławice, Dębniaki, Zakrzówek, Ludwinów
www.mbc.malopolska.pl/publication/88010
58. Część LVIII. Łagiewniki, Płaszów, (Przedmieście) Warszawskie.
www.mbc.malopolska.pl/publication/88763
59. Część LIX. Wola Duchacka, Prokocim, Piaski Wielkie, Rząka, Rajsko
www.mbc.malopolska.pl/publication/88764
60. Część LX. Wola Justowska, Zwierzyniec, Półwsie Zwierzynieckie (Błonia), Czarna Wieś, Nowy Świat (Kosakówka), Dębniaki, Zakrzówek, Bodzów.
www.mbc.malopolska.pl/publication/89855
61. Część LXI. Wola Duchacka, Prokocim, Piaski Wielkie.
www.mbc.malopolska.pl/publication/89856
62. Część LXII. Mogiła, Rakowice, Grzegórzki.
www.mbc.malopolska.pl/publication/90406
63. Część LXIII. Przegorzały, Podgórze, Kosocice, Rajsko i Łagiewniki.
www.mbc.malopolska.pl/publication/90405
64. Część LXIV. Wola Duchacka, Prokocim, Piaski Wielkie, Łagiewniki, Krzyszkowice.
www.mbc.malopolska.pl/publication/92610
65. Część LXV. Łobzów, Bronowice Wielkie, Czarna Wieś, Półwsie Zwierzynieckie, Zwierzyniec, Nowy Świat, Dębniaki, Zakrzówek, Kobierzyn.
www.mbc.malopolska.pl/publication/92611
66. Część LXVI. Krakowski kalejdoskop: Olsza, Krowodrza, Nowa Wieś, Czarna Wieś, Zwierzyniec, Dębniaki, Zakrzówek, Kobierzyn i Borek Fałęcki, Kostrze, Tyniec, Prokocim.
www.mbc.malopolska.pl/publication/94618
67. Część LXVII. Zachodnie i południowe rubieże Krakowa. Piasek, Zwierzyniec, Wola Justowska, Przegorzały, Bielany i ich obrzeże, Dębniaki, Zakrzówek, Ludwinów, Płaszów, Prokocim, Piaski Wielkie, Kurdwanów, Borek Fałęcki i Łagiewniki.
www.mbc.malopolska.pl/publication/95591
68. Część LXVIII. Warszawskie (Przedmieście), Olsza, Piasek, Czarna Wieś, Wola Justowska, Zwierzyniec, Przegorzały, Dębniaki, Zakrzówek, Ludwinów, Podgórze, Wola Duchacka, Płaszów, Prokocim, Piaski Wielkie, Rząka i Łagiewniki.
www.mbc.malopolska.pl/publication/96206
69. Część LXIX. Dębniaki, Zakrzówek, Wola Duchacka, Płaszów, Prokocim, Rząka, Piaski Wielkie, Kosocice, Rajsko, Bieńczyce.
www.mbc.malopolska.pl/publication/97749
70. Część LXX. Piasek, Czarna Wieś i Półwsie Zwierzynieckie.
www.mbc.malopolska.pl/publication/97750
71. Część LXXI. Zwierzyniec, Wola Justowska, Przegorzały i Bielany. Dodatkowo - wizyta u „Hansa”, rzeźbiarza, na Zwierzyńcu.
www.mbc.malopolska.pl/publication/97751

72. Część LXXII. Piasek, Zwierzyniec, Wola Justowska, Olszanica, Zakrzówek, Pychowice, Podgórze, Wola Duchacka, Płaszów, Prokocim, Piaski Wielkie, Rząka, Łagiewniki, Borek Fałęcki, Rakowice.
www.mbc.malopolska.pl/publication/99107
73. Część LXXIII. Nowy Świat, Czarna Wieś, Półwie Zwierzynieckie, Zwierzyniec, Bielany, Dębniaki, Zakrzówek, Ludwinów, Podgórze, Płaszów Wola Duchacka, Prokocim, Piaski Wielkie, Rząka, Krzyszkowice, Grzegórzki, Olsza, Bieńczyce, Batowice.
www.mbc.malopolska.pl/publication/99108
74. Część LXXIV. Bronowice, Piasek, Czarna Wieś, Krowodrza, Półwie Zwierzynieckie, Zwierzyniec, Przegorzały, Bielany, Dębniaki, Zakrzówek, Ludwinów, Tyniec, Stradom, Wesoła, Podgórze, Wola Duchacka, Prokocim, Piaski Wielkie, Rząka, Krzyszkowice, Olsza, Grzegórzki, Dąbie, Przewóz.
www.mbc.malopolska.pl/publication/102164
75. Część LXXV. Bieńczyce.
www.mbc.malopolska.pl/publication/102165
76. Część LXXVI. Piasek, Wesoła, Dębniaki, Zakrzówek, Ludwinów, Grzegórzki, Podgórze, Wola Duchacka, Prokocim, Piaski Wielkie, Rząka, Kosocice, Bieńczyce, Krzesławice, Mogiła.
www.mbc.malopolska.pl/publication/102181
77. Część LXXVII. Nowy Świat, Czarna Wieś, Półwie Zwierzynieckie, Zwierzyniec, Bielany, Dębniaki, Zakrzówek, Ludwinów, Podgórze, Płaszów Wola Duchacka, Prokocim, Piaski Wielkie, Rząka, Krzyszkowice, Grzegórzki, Olsza, Bieńczyce, Batowice.
www.mbc.malopolska.pl/publication/102189
78. Część LXXVIII. Grębałów, Lubocza, Wadów, Pleszów, Branice i Przewóz.
www.mbc.malopolska.pl/publication/102190
79. Część LXXIX. Skotniki, Kleszczów, Chełm, Mydlniki, Bronowice Wielkie i Pleszów.
www.mbc.malopolska.pl/publication/102196
80. Część LXXX. Kleparz, Wesoła, Krowodrza, Biały Prądnik, Bronowice Wielkie, Olsza, Grzegórzki, Dąbie, Bieńczyce, Piasek, Czarna Wieś, Półwie Zwierzynieckie, Zwierzyniec, Wola Justowska, Zakrzówek, Dębniaki, Ludwinów, Podgórze, Płaszów, Wola Duchacka, Prokocim, Piaski Wielkie, Rząka, Kurdwanów, Łagiewniki, Jugowice, Krzyszkowice.
www.mbc.malopolska.pl/publication/115529
81. Część LXXXI. Wesoła, Piasek, Nowy Świat, Półwie Zwierzynieckie, Zwierzyniec, Wola Justowska, Olsza, Grzegórzki, Dąbie, Bieńczyce, Dębniaki, Ludwinów, Kostrze, Podgórze, Wola Duchacka, Prokocim, Piaski Wielkie, Rząka.
www.mbc.malopolska.pl/publication/131174
82. Część LXXXII. Wola Justowska, Chełm, Czarna Wieś, Mydlniki, Bronowice Małe i Wielkie i Bieńczyce.
www.mbc.malopolska.pl/publication/131258

83. Część LXXXIII. Dębniki, Zakrzówek, Podgórze, Wola Duchacka, Prokocim, Bieżanów, Piaski Wielkie, Rząka i Swoszowice.
www.mbc.malopolska.pl/publication/131259
84. Część LXXXIV. Wesoła, Warszawskie, Olsza, Grzegórzki, Czerwony Prądnik, Piasek, Nowy Świat, Kleparz, Czarna Wieś, Półwie Zwierzynieckie, Zwierzyniec, Wola Justowska, Bronowice Małe, Mydlniki, Bieńczyce.
www.mbc.malopolska.pl/publication/138494
85. Część LXXXV. Dębniki, Zakrzówek, Pychowice, Podgórze, Płaszów, Prokocim, Łagiewniki, Kurdwanów, Piaski Wielkie, Rząka, Rajsko, Kosocice, Bieżanów.
www.mbc.malopolska.pl/publication/138495

A.III.5.1

Raport dla Urzędu Miasta Krakowa. Przegląd chałup z terenu Krakowa i jego obrzeży pod kątem możliwości ich zakupu i przeniesienia do skansenu (14.09.2018).

Ten dokument roboczy, bez zdjęć opisywanych obiektów, został udostępniony w części 3 (tom II) publikacji z cyklu „Czas zatrzymany” pod redakcją Adama Gryczyńskiego na stronach: 339-344 (wyd. Nowohuckie Centrum Kultury 2019).

A.III.5. Krakowskie panoramy i widoki

1. Część I. Wiosna 2011
www.mbc.malopolska.pl/publication/64522
2. Część II. Lato 2011
www.mbc.malopolska.pl/publication/67475
3. Część III. Jesień 2011.
www.mbc.malopolska.pl/publication/68255
4. Część IV. Zima 2011/2012
www.mbc.malopolska.pl/publication/71731
5. Część V. Wiosna 2012
www.mbc.malopolska.pl/publication/74742
6. Część VI. Lato 2012.
www.mbc.malopolska.pl/publication/76541
7. Część VII. Jesień 2012.
www.mbc.malopolska.pl/publication/78459
8. Część VIII. Ostatnia zima rząckiego uroczyska, czyli przykład symbiozy człowieka i przyrody po krakowsku.
www.mbc.malopolska.pl/publication/78947
9. Część IX. Zima 2012/13. Krowodrza, Łobzów, Nowa Wieś, Czarna Wieś, Zwierzyniec, Zakrzówek, Ludwinów, Podgórze (Kopiec Krakusa), Wola Duchacka, Piaski Wielkie, Rajsko, Prokocim i Płaszów (Bagry).
www.mbc.malopolska.pl/publication/80638

10. Część X. Przedwiośnie 2013. Edycja II. Krowodrza, Nowa i Czarna Wieś, Zwierzyniec, Podgórze, Wola Duchacka, Borek Fałęcki, Płaszów, Piaski Wielkie, Rząka, Krzyszkowice.
www.mbc.malopolska.pl/publication/82506
11. Część XI. Wiosna 2013. Rondo Mogiłskie, wokół Wisły, Zwierzyniec, Półwsie Zwierzynieckie, Zakrzówek – Skały Twardowskiego, Podgórze– Kopiec Krakusa, Las Bonarka, Płaszów - Bagry, Wola Duchacka, Prokocim, Piaski Wielkie, rząckie ugory, Rajsko, Krzyszkowice
www.mbc.malopolska.pl/publication/85310
12. Część XII. Lato 2013. Kopiec Piłsudskiego, Las Wolski, podnóże Kopca Kościuszki, Skały Twardowskiego, dębnicki brzeg Wisły, Krzesławice, Płaszów – Bagry, Wola Duchacka (teren dawnego KL Płaszów i Park Duchacki), Piaski Wielkie, rząckie ugory, Kosocice, Krzyszkowice
www.mbc.malopolska.pl/publication/87314
13. Część XIII. Jesień 2013. Rondo Mogiłskie, Las Wolski i Wola Justowska, Czarna Wieś, Zwierzyniec (Sikornik i Kopiec Kościuszki), Półwsie Zwierzynieckie (Błonia), Nowy Świat (Kossakówka), Dębniki, Zakrzówek (okolice Ronda Grunwaldzkiego; Krakowski Fiord), Pychowice, Kostrze i Bodzów, Podgórze (Wzgórze Lasoty; Kopiec Krakusa).
www.mbc.malopolska.pl/publication/89214
14. Część XIV. Jesień 2013 c.d. Wola Duchacka (teren dawnego KL Płaszów; Park Duchacki i jego okolice), Prokocim, Płaszów – Bagry, Piaski Wielkie, Rząka, Rajsko, Kosocice, Krzyszkowice – Chabrowe Wzgórze. Dodatek– Migawki z Cmentarza Rakowickiego (2009-2013)
www.mbc.malopolska.pl/publication/89215
15. Część XV. Zima i przedwiośnie 2013-2014. Planty, Wola Justowska i Las Wolski, Przegorzały, Zwierzyniec (Sikornik i Kopiec Kościuszki), Dębniki, Zakrzówek, Pychowice, Krowodrza, Grzegórzki, Rakowice – Czyżyny i Mogiła.
www.mbc.malopolska.pl/publication/90758
16. Część XVI. Zima i przedwiośnie 2013-2014 c.d. Podgórze (Zabłocie i Kopiec Krakusa), Płaszów (Bagry), Wola Duchacka (KL Płaszów i Park Duchacki), Prokocim, Piaski Wielkie, Rząka, Krzyszkowice. Dodatek – Migawki z Cmentarza Rakowickiego (c.d.).
www.mbc.malopolska.pl/publication/90759
17. Część XVII. Wiosna 2014. Wawel, Kossakówka, Czarna Wieś, Zwierzyniec (Sikornik), Wola Justowska – Las Wolski Półwsie Zwierzynieckie (Błonia), Dębniki, Zakrzówek, Czyżyny-Rakowice.
www.mbc.malopolska.pl/publication/92612
18. Część XVIII. Wiosna 2014 c.d. Płaszów - Bagry, Wola Duchacka, Prokocim, Piaski Wielkie, Łagiewniki, Borek Fałęcki, Kosocice, Barycz, Krzyszkowice, Wieliczka.
www.mbc.malopolska.pl/publication/92613
19. Część XIX. Lato 2014. Śródmieście - Planty, Piasek, Czarna Wieś, Kazimierz, Zakrzówek, Pychowice, Kobierzyn.
www.mbc.malopolska.pl/publication/94204

20. Część XX. Lato 2014 c.d. Podgórze, Płaszów - Bagry, Wola Duchacka, Wieliczka. Migawki z Cmentarza Rakowickiego i jego okolic.
www.mbc.malopolska.pl/publication/94205
21. Część XXI. Lato 2014 c.d. Wisła i jej sąsiedztwo, Rudawa i jej okolice, Wola Justowska (Las Wolski), Pychowice i Kobierzyn, Kostrze i Bodzów, Tyniec, Piekary, Płaszów (Bagry), Rząka, Wieliczka.
www.mbc.malopolska.pl/publication/94326
22. Część XXII. Jesień 2014. Wzdłuż Wisły, Kossakówka, Śródmieście, Kazimierz, Piasek, Czarna Wieś (Park Jordana), Półwsie Zwierzynieckie (Błonia), Zwierzyniec (Sikornik), Wola Justowska, obrzeżem Lasu Wolskiego.
www.mbc.malopolska.pl/publication/96156
23. Część XXIII. Jesień 2014 c.d. Dębniki, Zakrzówek, Ludwinów, Pychowice.
www.mbc.malopolska.pl/publication/96168
24. Część XXIV. Jesień 2014 c.d. Podgórze, Płaszów (Bagry), Wola Duchacka, Prokocim, Piaski Wielkie, Rząka, Borek Fałęcki i Łagiewniki, Wieliczka, Puszcza Niepołomska.
www.mbc.malopolska.pl/publication/96171
25. Część XXV. Przedzimy 2014. Wola Justowska, Zwierzyniec(Sikornik), Półwsie Zwierzynieckie(Błonia), Kazimierz, Podgórze, Wola Duchacka, Prokocim, Rząka, Piaski Wielkie, Kurdwanów.
www.mbc.malopolska.pl/publication/96186
26. Część XXVI. Zima 2014/2015. Śródmieście, Kazimierz, Piasek, Czarna Wieś (Park Jordana), Półwsie Zwierzynieckie (Błonia), Zwierzyniec (Sikornik), Dębniki, Zakrzówek (Skały Twardowskiego), Podgórze (Kopiec Krakusa), Wola Duchacka (dawny KL Płaszów i Park Duchacki), Płaszów (Bagry) Prokocim, Rząka, Kosocice, Wieliczka.
www.mbc.malopolska.pl/publication/96191
27. Część XXVII. Przedwiośnie 2015. Śródmieście, Piasek, wzdłuż Rudawy, Zwierzyniec wzdłuż Wisły, Przegorzały, Bielany, Kryspinów, Aleksandrowice, Dębniki, Zakrzówek, Podgórze, Płaszów (Bagry), Wola Duchacka, Rząka.
www.mbc.malopolska.pl/publication/96197
28. Część XXVIII. Wiosna 2015. Zabytkowe Śródmieście, Piasek, Półwsie Zwierzynieckie (Błonia), Wzdłuż Rudawy, Zwierzyniec (Sikornik), Wola Justowska i Las Wolski, Wzdłuż Wisły, Dębniki, Zakrzówek, Ludwinów, Pychowice.
www.mbc.malopolska.pl/publication/96211
29. Część XXIX. Wiosna 2015(c.d.) Podgórze, Wola Duchacka, Płaszów (Bagry), Prokocim, Piaski Wielkie, Rząka, Łagiewniki, Borek Fałęcki, Kosocice, Krzyszkowice, Wieliczka.
www.mbc.malopolska.pl/publication/96215
30. Część XXX. Lato 2015 Śródmieście, Wesoła, Piasek, Półwsie Zwierzynieckie (Błonia), Zwierzyniec, Wola Justowska i Las Wolski, Dębniki, Zakrzówek, Ludwinów, Pychowice, Podgórze, Wola Duchacka, Płaszów (Bagry), Prokocim, Rząka, Łagiewniki.
www.mbc.malopolska.pl/publication/97188

31. Część XXXI. Jesień 2015. Śródmieście i Wawel, Kleparz, Piasek, Półwsie Zwierzynieckie (Błonia), Czarna Wieś, Zwierzyniec, Wola Justowska i Las Wolski, Bielany, Kryspinów i Olszanica.
www.mbc.malopolska.pl/publication/97189
32. Część XXXII. Jesień 2015 (c.d.). Zakrzówek, Pychowice i okolica, Wola Duchacka, Płaszów (Bagry), Prokocim, Rząka, Krzyszkowice, Wieliczka..
www.mbc.malopolska.pl/publication/97190
33. Część XXXIII. Przedzimy i zima 2015/2016. Zabytkowe Śródmieście, Kleparz, Piasek, Stradom i Kazimierz, Czarna Wieś, Półwsie Zwierzynieckie, Zwierzyniec, Wola Justowska i Las Wolski, Przegorzały, Bielany, Kryspinów, Dębni, Zakrzówek, Pychowice.
www.mbc.malopolska.pl/publication/98196
34. Część XXXIV. Przedzimy i zima 2015/2016. c.d. Podgórze (kamieniołom Libana), Wola Duchacka (Park Duchacki i KL Płaszów), Bagry i stary Płaszów, Prokocim, Piaski Wielkie, Rząka, Kosocice, Rajsko, Krzyszkowice.
www.mbc.malopolska.pl/publication/98197
35. Część XXXV. Wiosna 2016. Zabytkowe Śródmieście, Wesoła, Stradom, Wzdłuż Wisły od Ludwinowa do Dębni, Piasek, Półwsie Zwierzynieckie (Błonia), Zwierzyniec, Bielany, Cmentarz Rakowicki, Czyżyny.
www.mbc.malopolska.pl/publication/98198
36. Część XXXVI. Wiosna 2016 (c.d.) Podgórze, Na styku Ludwinowa i Zakrzówka, Dębni, Pychowice, Łagiewniki, Wola Duchacka, Płaszowskie Bagry, Prokocim, Rząka, Kosocice, Barycz, Krzyszkowice, Wieliczka, Kłaj, Marszowice, Wola Zręczycka, Zagórzany.
www.mbc.malopolska.pl/publication/98199
37. Część XXXVII. Lato 2016. Piasek, Kazimierz, Zwierzyniec, Wola Duchacka, Płaszów, Prokocim, Rząka, Łagiewniki, Borek Fałęcki.
www.mbc.malopolska.pl/publication/98540
38. Część XXXVIII. Jesień 2016. Planty, Wesoła, Piasek, Półwsie Zwierzynieckie, Zwierzyniec, Wola Justowska, Bielany, Kryspinów, Olszanica, Cmentarz Rakowicki.
www.mbc.malopolska.pl/publication/99085
39. Część XXXIX. Jesień 2016 (c.d.). Dębni, Zakrzówek, Pychowice, Podgórze, Wola Duchacka, Płaszów (Bagry), Prokocim, Piaski Wielkie, Rząka, Rajsko.
www.mbc.malopolska.pl/publication/99086
40. Część XL. Zima 2016/2017. Śródmieście, Piasek, Wesoła, Zwierzyniec, Wola Justowska, Kazimierz, Podgórze, Wola Duchacka, Płaszów, Prokocim, Piaski Wielkie, Rząka, Borek Fałęcki, Olsza, Czyżyny-Rakowice. Edycja II.
41. Część XLI. Wiosna 2017. Śródmieście, Wawel i jego otoczenie, Kazimierz, Piasek, Czarna Wieś, Półwsie Zwierzynieckie, Zwierzyniec, Las Wolski (Sowiniec), Bielany, Grzegórzki, Cmentarz Rakowicki, Mistrzejowice, Batowice.
www.mbc.malopolska.pl/publication/101506

42. Część XLII. Wiosna 2017 c.d. Dębniki, Zakrzówek, Ludwinów, Pychowice, Podgórze, Wola Duchacka, Płaszów (Bagry), Prokocim, Piaski Wielkie, Rząka, Krzyszkowice.
www.mbc.malopolska.pl/publication/101509
43. Część XLIII. Lato 2017 c.d. Dębniki, Zakrzówek, Ludwinów, Pychowice, Podgórze, Wola Duchacka, Płaszów (Bagry), Prokocim, Piaski Wielkie, Rząka, Krzyszkowice.
www.mbc.malopolska.pl/publication/102151
44. Część XLIV. Jesień 2017. Śródmieście, Wzdłuż Wisły, Piasek, Nowy Świat, Czarna Wieś, Półwie Zwierzynieckie, Bielany, Kryspinów, Stradom, Kleparz, Krowodrza, Wesoła, Olsza, Grzegórzki, Dębniki, Zakrzówek, Ludwinów, Pychowice, Tynec.
www.mbc.malopolska.pl/publication/102184
45. Część XLV. Jesień 2017 c.d. Podgórze, KL Płaszów, Wola Duchacka, Płaszów (Bagry), Prokocim, Piaski Wielkie, Rząka.
www.mbc.malopolska.pl/publication/102185
46. Część XLVI. Zima 2017/18. Śródmieście, Piasek, Krowodrza, Zwierzyniec, Przegorzały, Bielany, Balice i Olszanica, Stradom, Kazimierz, Wesoła, Olsza, Grzegórzki, Dąbie, Bieńczyce, Podgórze, Wola Duchacka, Płaszów (Bagry), Prokocim, Piaski Wielkie, Rząka, Krzyszkowice.
www.mbc.malopolska.pl/publication/102192
47. Część XLVII. Wiosna 2018. Śródmieście, Wesoła, Wzdłuż Wisły, Kazimierz, Piasek, Nowy Świat, Czarna Wieś, Półwie Zwierzynieckie, Podgórze, Olsza, Grzegórzki, Dąbie, Czyżyny.
www.mbc.malopolska.pl/publication/104457
48. Część XLVIII. Wiosna 2018. C.d. Dębniki, Zakrzówek, Ludwinów, Pychowice, Wola Duchacka, Płaszów (Bagry), Piaski Wielkie, Rząka, Borek Fałęcki, Rajsko, Kosocice.
www.mbc.malopolska.pl/publication/104458
49. Część XLIX. Lato 2018. Planty, Śródmieście, Piasek, Nowy Świat, Wesoła, Olsza, Kazimierz, Jugowice, Skotniki, Kleszczów, Chełm, Mydlniki, Bronowice Wielkie, Podgórze, Wola Duchacka, Płaszów, Piaski Wielkie, Rząka, Czyżyny, Grębałów, Bieńczyce, Krzesławice, Lubocza, Wadów, Mogiła, Pleszów, Branice, Przewóz.
www.mbc.malopolska.pl/publication/104012
50. Część L. Jesień 2018. Śródmieście, Wzdłuż Wisły, Kleparz, Piasek, Nowa Wieś, Czarna Wieś, Półwie Zwierzynieckie, Zwierzyniec, Wola Justowska, Bronowice Wielkie, Wesoła, Olsza, Grzegórzki, Dąbie, Bieńczyce.
www.mbc.malopolska.pl/publication/113128
51. Część LI. Jesień c.d. Dębniki, Zakrzówek, Ludwinów, Pychowice, Kazimierz, Stradom, Podgórze, Wola Duchacka, Płaszów (Bagry), Prokocim, Piaski Wielkie, Rząka, Kurdwanów, Łagiewniki, Jugowice i Kosocice.
www.mbc.malopolska.pl/publication/113129

52. Część LII. Zima 2018/2019. Śródmieście, Kleparz, Wesoła, Olsza, Grzegórzki, Dąbie, Bieńczyce, Piasek, Nowy Świat, Półwie Zwierzynieckie, Zwierzyniec, Zakrzówek, Ludwinów, Kazimierz, Stradom, Podgórze, Wola Duchacka, Płaszów, Prokocim, Piaski Wielkie i Rząka.
www.mbc.malopolska.pl/publication/113130
53. Część LIII. Przedwiośnie i wiosna 2019. Śródmieście, wzdłuż Wisły, Kleparz, Wesoła, Olsza, Grzegórzki, Dąbie, Piasek, Krowodrza, Biały Prądnik, Czarna Wieś, Półwie Zwierzynieckie, Zwierzyniec, Wola Justowska, Bielany, Kryspinów, Olszanica.
www.mbc.malopolska.pl/publication/114436
54. Część LIV. Przedwiośnie i wiosna 2019. C.d. Kazimierz, Dębniaki, Zakrzówek, Ludwinów, Pychowice, Podgórze, Wola Duchacka, Płaszów (Bagry), Prokocim, Piaski Wielkie, Rząka, Rajsko, Kosocice, Krzyszkowice, Zagórzany.
www.mbc.malopolska.pl/publication/114437
55. Część LV. Lato 2019. Śródmieście, Kleparz, Wesoła, Piasek, Bronowice Wielkie, Zwierzyniec, Kazimierz, Zakrzówek, Podgórze, Wola Duchacka, Płaszów, Piaski Wielkie, Rząka, Krzyszkowice.
www.mbc.malopolska.pl/publication/115524
56. Część LVI. Jesień 2019. Śródmieście, Wzdłuż Wisły, Kleparz, Piasek, Nowa Wieś, Czarna Wieś, Półwie Zwierzynieckie, Zwierzyniec, Wola Justowska, Bronowice Wielkie, Wesoła, Olsza, Grzegórzki, Dąbie, Bieńczyce.
www.mbc.malopolska.pl/publication/119041
57. Część LVII. Zima 2019/2020. Planty, Śródmieście, Piasek, Zwierzyniec, Wesoła, Olsza, Grzegórzki, Dąbie, Zakrzówek, Dębniaki, Pychowice, Kostrze, Podgórze, Wola Duchacka, Płaszów, Prokocim, Piaski Wielkie, Rząka.
www.mbc.malopolska.pl/publication/131157
58. Część LVIII. Przedwiośnie i wiosna 2020. Śródmieście, Kleparz, Piasek, Nowy Świat, Czarna Wieś, Półwie Zwierzynieckie, Zwierzyniec, Bielany i Las Wolski, Olsza, Grzegórzki, Dębniaki, Zakrzówek, Pychowice, Podgórze, Wola Duchacka (KL Płaszów), Płaszów (Bagry), Prokocim, Piaski Wielkie, Rząka.
www.mbc.malopolska.pl/publication/131175
59. Część LIX. Lato 2020. Śródmieście, Piasek, Nowy Świat, Czarna Wieś, Półwie Zwierzynieckie, Kleparz, Wesoła, Podgórze, Wola Duchacka, Płaszów.
60. Część LX. Jesień 2020. Uzupełnienie. Planty, Śródmieście, Wesoła, Piasek, Czarna Wieś, Krowodrza, Bronowice Wielkie, Dębniaki, Zakrzówek, Podgórze, Łagiewniki, Wola Duchacka, Płaszów, Prokocim, Piaski Wielkie, Rząka, Jugowice i Swoszowice.
www.mbc.malopolska.pl/publication/131380

61. Część LXI. Zima 2020/2021. Półwsie Zwierzynieckie, Czarna Wieś, Bronowice Małe, Bronowice Wielkie, Mydlniki, Bieńczyce, Nad Wisłą i wokół Wawelu, Zakrzówek, Ludwinów, Podgórze, Wola Duchacka, Prokocim, Piaski Wielkie, Rząka.
www.mbc.malopolska.pl/publication/131381
62. Część LXII. Wiosna 2021. Planty, Wawel, Śródmieście wokół Rynku Głównego, dawny Okół i jego otoczenie, Stradom, Kazimierz, Kleparz, Wesoła, Olsza, Grzegórzki
www.mbc.malopolska.pl/publication/132349
63. Część 63. Wiosna 2021 c.d. Piasek, Nowy Świat, Czarna Wieś, Półwsie Zwierzynieckie, Zwierzyniec.
www.mbc.malopolska.pl/publication/132350
64. Część 64. Wiosna 2021 c.d. 2. Dębniki, Zakrzówek, Ludwinów, Podgórze, Wola Duchacka, Płaszów, Prokocim, Rząka, Kurdwanów, Krzyszkowice.
www.mbc.malopolska.pl/publication/132351
65. Część 65. Lato 2021. Śródmieście, Piasek, Nowy Świat, Czarna Wieś, Półwsie Zwierzynieckie, Wola Justowska, Kleparz, Wesoła, Grzegórzki, Dąbie, Prądnik Czerwony, Dębniki, Zakrzówek, Ludwinów, Kazimierz, Podgórze, Płaszów, Rząka.
www.mbc.malopolska.pl/publication/134873
66. Część 66. Lato 2021. Śródmieście, Piasek, Czarna Wieś, Półwsie Zwierzynieckie, wzdłuż Rudawy, Zwierzyniec, Wola Justowska, Bronowice Małe, Mydlniki, Kleparz, Warszawskie, Wesoła, Grzegórzki, Olsza, Kazimierz.
www.mbc.malopolska.pl/publication/138496
67. Część 67. Jesień 2021. C.d. Pychowice, Stradom, Podgórze, Wola Duchacka, Płaszów, Łagiewniki, Piaski Wielkie, Rząka, Rajsko, Kosocice, Barycz, Krzyszkowice, Bilczyce i Jawczyce, Gdów, Liplas, Zagórzany.
www.mbc.malopolska.pl/publication/134873
68. Część 68. Zima 2021/2022. Śródmieście, Krowodrza, Warszawskie, Kleparz, Wesoła, Olsza, Grzegórzki, Bieńczyce, Kazimierz, Podgórze, Wola Duchacka, Płaszów, Prokocim, Piaski Wielkie, Rząka, Kosocice.
www.mbc.malopolska.pl/publication/140507
69. Część 69. Wiosna 2022. Śródmieście, Piasek, Nowy Świat, Półwsie Zwierzynieckie, Zwierzyniec, Kleparz, Wesoła, Olsza, Grzegórzki, Dąbie, Kazimierz, Biały i Czerwony Prądnik.
www.mbc.malopolska.pl/publication/140508
70. Część 70. Wiosna 2022. C.d. Zakrzówek, Dębniki, Pychowice, Wola Duchacka, Płaszów, Prokocim, Piaski Wielkie, Rząka.
www.mbc.malopolska.pl/publication/140509
71. Część 71. Lato 2022. Zakrzówek, Dębniki, Pychowice, Wola Duchacka, Płaszów, Prokocim, Piaski Wielkie, Rząka.
www.mbc.malopolska.pl/publication/140560

72. Część 71. Jesień 2022. Śródmieście, Dąbie, Grzegórzki, Olsza, Wesoła, Warszawskie, Zwierzyniec, Wola Justowska, Bronowice Wielkie, Stradom, Kazimierz, Dębniaki, Zakrzówek, Pychowice, Podgórze, Wola Duchacka, Płaszów, Prokocim, Piaski Wielkie, Rząka, wielkie Krzyszkowice
www.mbc.malopolska.pl/publication/148373
73. Część 73. Zima 2022/2023. Śródmieście, Wawel i Skałka, Olsza, Bieńczyce, Stradom, Kazimierz, Dębniaki, Zakrzówek, Ludwinów, Podgórze, Wola Duchacka, Płaszów (Bagry), Prokocim, Piaski Wielkie, Rząka
www.mbc.malopolska.pl/publication/148374

A.III.6. Drzwi krakowskich kamienic czynszowych i domów podmiejskich

1. Część I. Piasek i Nowy Świat.
www.mbc.malopolska.pl/publication/69109
2. Część II. Śródmieście, Stradom, Kazimierz, Wesoła, Dębniaki i Podgórze
www.mbc.malopolska.pl/publication/69110
3. Część III. Śródmieście (c.d.), Piasek (c.d.), podmiejski Kraków.
www.mbc.malopolska.pl/publication/69430
4. Część IV. Śródmieście (c.d.), Kleparz, Wesoła (c.d.).
www.mbc.malopolska.pl/publication/71803
5. Część V. Śródmieście, Piasek, Kleparz i Wesoła – uzupełnienia.
www.mbc.malopolska.pl/publication/72474
6. Część VI. Wesoła, Stradom i Kazimierz (c.d.) oraz podmiejska Krowodrza.
www.mbc.malopolska.pl/publication/730887
7. Część VII. Piasek, Wesoła, Kazimierz i Podgórze – uzupełnienia.
www.mbc.malopolska.pl/publication/73088
8. Część VIII. Piasek – uzupełnienia.
www.mbc.malopolska.pl/publication/73717

A.III.7. Detale krakowskich czynszówek i domów. Wybrane drzwi i portale, klamki, okna i obramienia, witraże i figury naścienne.

1. Część I. Zabytkowe Śródmieście.
www.mbc.malopolska.pl/publication/88307
2. Część II. Kleparz, Stradom, Kazimierz, Wesoła, Piasek i Nowy Świat.
www.mbc.malopolska.pl/publication/88308
3. Część III. Kalejdoskop krakowski i Kraków podmiejski.
www.mbc.malopolska.pl/publication/89316
4. Część IV. Śródmieście, Wesoła, Kleparz, Piasek, Stradom, Podgórze, podmiejska Mogiła.
www.mbc.malopolska.pl/publication/90757
5. Część V. Śródmieście, Wesoła, Piasek, Nowy Świat, Czarna Wieś, Podgórze. Podmiejski Kraków: Zakrzówek i Wola Duchacka.
www.mbc.malopolska.pl/publication/94203

6. Część VI. Uzupełnienia: Śródmieście, Kleparz, Piasek i Podgórze. Podmiejski Kraków: Krowodrza, Nowa Wieś, Wola Justowska, Zwierzyniec, Zakrzówek, Ludwinów i Tyniec.
www.mbc.malopolska.pl/publication/96154
7. Część VII. Śródmieście, Piasek, Kazimierz i Podgórze.
www.mbc.malopolska.pl/publication/102182
8. Część VIII. Kraków podmiejski. Czarna Wieś, Półwie Zwierzynieckie, Zwierzyniec, Wola Justowska, Przegorzały, Warszawskie, Grzegórzki, Dąbie, Bieńczyce, Krzesławice i Mogiła, Dębniki, Zakrzówek, Ludwinów, Płaszów i Prokocim.
www.mbc.malopolska.pl/publication/102183
9. Część IX. Wesoła i Kraków podmiejski: Jugowice, Łęg, Bieńczyce, Krzesławice, Mogiła, Grębałów, Lubocza, Wadów, Pleszów, Branice, Przewóz
www.mbc.malopolska.pl/publication/102191
10. Część X. Kalejdoskop Krakowski. Śródmieście, Kleparz, Wesoła, Grzegórzki, Dąbie, Piasek, Bronowice Wielkie, Zwierzyniec, Wola Justowska, Kazimierz, Podgórze, Prokocim, Wola Duchacka, Jugowice, „Chałupa u Szpinaka”.
www.mbc.malopolska.pl/publication/113131
11. Część XI. Zdjęcia i wspomnienia Stanisławy Markowskiej dotyczące kamienicy Louisów.
www.mbc.malopolska.pl/publication/113132

A.III.8. Migawki z Cmentarza Rakowickiego

1. Część I. 21.02.2009 – 14.04.2017
www.mbc.malopolska.pl/publication/102198
2. Część II. 18.10.2017 – 13.04.2018
www.mbc.malopolska.pl/publication/102200
3. Część III. 16.10.2018 – 23.12.2018
www.mbc.malopolska.pl/publication/1044590
4. Część IV. Uzupełnienia z lat 2007-2013 oraz zdjęcia od 17.04.2019-01.11.2019
www.mbc.malopolska.pl/publication/116550
5. Część V. Zdjęcia od 25.12.2009 do 10.06.2020
www.mbc.malopolska.pl/publication/131177
6. Część VI. Zdjęcia od 22.10.2020 do 01.11.2021
www.mbc.malopolska.pl/publication/134872
7. Część VII. Zdjęcia od 24.12.2021 do 05.04.2022
www.mbc.malopolska.pl/publication/140561

A.III.9. Krakowskie i podkrakowskie jeziora, stawy, rozlewiska i mokradła

1. Część I.
Dawna plaża pod Wawelem, Planty, Bronowice Wielkie, Czarna Wieś, Błonia, Zwierzyniec, Mydlniki i Kryspinów, Zakrzówek, Ludwinów, pogranicze Pychowic i Bodzowa, pychowickie łąki, Przegorzały i Bielany, posolvay'owskie stawy w Borku Fałęckim, okolice Bonarki, kamieniołom Libana, teren KL Płaszów, Bagry, nabrzeże Wisły w Rybitwach i Płaszowie, Dąbie, łąki mogiłskie, Bieńczyce i Olsza.
www.mbc.malopolska.pl/publication/74564
2. Część II.
Parki: w Nowym i Starym Prokocimiu, Wola Duchacka, Piaski Wielkie, Rząka, Krzyszkowice, Rajsko, Kosocice, Barycz i Wieliczka.
www.mbc.malopolska.pl/publication/74567

A.III.10. Liczne albumy o Krakowie i jego okolicach opublikowane na mojej stronie serwisu społecznościowego Facebook:
<http://pl-pl.facebook.com/people/Leszek-Grabowski/100000321665908>

B. Opracowania dotyczące Ziemi Gdowskiej

B.I. Sagi i historie rodzinne

1. Saga rodu Grabowskich z Bilczyc i Liplasa koło Gdowa. Edycja XVIII uzup. i skoryg.
www.mbc.malopolska.pl/publication/8610
2. Saga rodu Chanków i Kędrynów z Podolan i okolic Gdowa. Edycja VI uzup.
www.mbc.malopolska.pl/publication/10372
3. Szkic do historii badań nad drzewem genealogicznym rodu Chanków z Podolan i okolic Gdowa.
www.mbc.malopolska.pl/publication/14677
4. Notka o rodach: Kaletów – „Wójcioków”, Augustynków – „Frysiów” i Mrozowskich z Bilczyc koło Gdowa. Edycja X uzup.
www.mbc.malopolska.pl/publication/13924

B.II. Albumy o Ziemi Gdowskiej

B.II.1. Gdów i jego okolice – odchodzący świat

1. Część I. Gdów, Bilczyce, Liplas, Podolany, Wola Zręczycka, Jaroszówka, Lipnica Murowana. Edycja II.
www.mbc.malopolska.pl/publication/15443
2. Część II. Gdów, Przebieczany, Marszowice, Jaroszówka, Kobylec, Klęczana, Wola Zręczycka.
www.mbc.malopolska.pl/publication/15730

3. Część III. Wiatowice, Niegowić, Marszowice, Bilczyce, Gdów, Grzybowa, Zręczyce, Wola Zręczycka, Klęczana, Łapanów, Szlak Papieski - odcinek od Klęczany do Łapanowa. Edycja II.
www.mbc.malopolska.pl/publication/15731
4. Część IV. Bilczyce, Gdów, Podolany, Wola Zręczycka i Zręczyce. Edycja II.
www.mbc.malopolska.pl/publication/17022
5. Część V. Bilczyce, Liplas, Niegowić, Gdów i Grzybowa.
www.mbc.malopolska.pl/publication/17844
6. Część VI. Zagórzany, Gdów, Podolany, Jaroszkówka, Wieniec, Nieznanowice, Marszowice, Bilczyce i Łazany.
www.mbc.malopolska.pl/publication/21257
7. Część VII. Lednica Górna, Trąbki, Łazany Bilczyce, Gdów, Marszowice, Wola Zręczycka i Zagórzany.
www.mbc.malopolska.pl/publication/24065
8. Część VIII. Łazany, Gdów, Niegowić, Krakuszowice, Grodkowice, Klęczana, Kobylec i Łapanów
www.mbc.malopolska.pl/publication/56963
9. Część IX. Nieznanowice, Pierzchów, Cichawa. Szlak Papieski – odcinek od Niegowici do granic Klęczany.
www.mbc.malopolska.pl/publication/58646
10. Część X. Łazany, Bilczyce, Gdów, Pierzchów, Niegowić i Wiatowice. Edycja II.
www.mbc.malopolska.pl/publication/61319
11. Część XI. Jawczyce, Liplas, Gdów, Wola Zręczycka, Kobylec; wybrane archiwalia.
www.mbc.malopolska.pl/publication/77982
12. Część XII. Gdów, Marszowice, Jaroszkówka, Kobylec; kilka wyburzonych już chałup z Gdowa, Marszowic i Kobylca. Edycja II.
www.mbc.malopolska.pl/publication/85467
13. Część XIII. Rekonesans po Gdowie a.d. 2015, Bilczyce, Jawczyce, Podolany, Wola Zręczycka, Marszowice. Edycja IV.
www.mbc.malopolska.pl/publication/94401
14. Część XIV. Muzeum Dwór Feillów w Woli Zręczyckiej koło Gdowa, jego historia, otoczenie i okolica. Zagórzany. Edycja II uzup.
www.mbc.malopolska.pl/publication/98706
15. Część XV. Podolany i ich otoczenie.
www.mbc.malopolska.pl/publication/119043

C. Budownictwo ludowe, małomiasteczkowe i dworskie oraz kapliczki i inne pamiątki Ziemi Krakowskiej

1. Część I. Gdów. Edycja III.
www.mbc.malopolska.pl/publication/94399
2. Część II. Bilczyce, Jawczyce, Grzybowa, Łazany, Zręczyce, Wola Zręczycka, Edycja II.
www.mbc.malopolska.pl/publication/94400

3. Część III. Dobczyce i ich okolice.
www.mbc.malopolska.pl/publication/99109
4. Część IV. Bochnia i jej okolice.
www.mbc.malopolska.pl/publication/102150
5. Część V. Lanckorona i jej okolice: Izdebnik i Krzywaczka. Ed. II.
www.mbc.malopolska.pl/publication/113133
6. Część VI. Orawski Park Etnograficzny w Zubrzycy Górnej.
www.mbc.malopolska.pl/publication/114434
7. Część VII. Nadwiślański Park Etnograficzny w Wygielzowie.
www.mbc.malopolska.pl/publication/114435
8. Część VIII. Lipnica Murowana, Lipnica Dolna i Górna.
www.mbc.malopolska.pl/publication/115508
9. Część IX. Łapanów i jego okolice.
www.mbc.malopolska.pl/publication/119042
10. Część X. Ojców.
www.mbc.malopolska.pl/publication/131155
11. Część XI. Niegowić i jej okolica: Liplas, Wiatowice, Krakuszowice, Cichawa, Grodkowice, Pierzchów, Nieznanowice i Marszowice.
www.mbc.malopolska.pl/publication/131156
12. Część XII. Obrzeże i okolice Wieliczki. Kraków Biezanów, Czarnochovice, Śledziejowice, Kokotów, Zabawa, Lednica Górna, Szczygłów, Zabłocie Surówki, Przebieczany, Biskupice, Trąbki, Rożnowa, Pawlikowice
www.mbc.malopolska.pl/publication/138492
13. Część XIII. Wielickie Krzyszkowice.
www.mbc.malopolska.pl/publication/138493
14. Część XIV. Prywatny skansen (zagroda) Elżbiety GrabośApolonia - w Zakrzowie oraz dawna zabudowa Niepołomic i ich okolice: Zakrzowa, Podłęża, Staniątek, Woli Batorskiej i Zabierzowa Bocheńskiego
www.mbc.malopolska.pl/publication/141449
15. Część XV. Wieliczka z lat 2009-2012
www.mbc.malopolska.pl/publication/142232
16. Część XVI. Wieliczka c.d. (2013-2023). Dodatek: wielickie parki oraz Siercza i Rożnowa w roku 2023
www.mbc.malopolska.pl/publication/148375

D. Opracowania dotyczące Ziemi Krakowskiej.

D.I. Dawny świat okolic Krakowa

1. Część I. Dobczyce i Dziekanowice. Edycja II.
www.mbc.malopolska.pl/publication/19619
2. Część II. Wieliczka i Rożnowa.
www.mbc.malopolska.pl/publication/19620

3. Część III. Wieliczka i jej okolice (c.d.). Wieliczka, Czarnochowice, Lednica Górna, Przebieczany, Biskupice, Szczygłów, Surówki – Zabłocie.
www.mbc.malopolska.pl/publication/21938
4. Część IV. Wieliczka i jej okolice (cd). Wieliczka, Krzyszkowice, Lednica Górna, Czarnochowice i Śledziejowice.
www.mbc.malopolska.pl/publication/56793
5. Część V. Łapanów i jego okolice. Łapanów, Kobylec, Jaroszkówka, Szlak Papieski – odcinek od Łapanowa do Kobylca.
www.mbc.malopolska.pl/publication/56794
6. Część VI. Dobczyce i ich okolice (c.d.). Dobczyce i Kornatka. Edycja II.
www.mbc.malopolska.pl/publication/57409
7. Część VII. Mozaika podkrakowska. Edycja III.
Puszcza Niepołomska i jej okolice, Brzesko Nowe, Pleszów, Kościelniki i Górka Kościelnicza, Zielonki, Korzkiew i ich okolice, Rudawa i jej okolice, Wola Zręczycka i Zagórzany, wokół Dobczyc i Podchybie koło Lanckorony. Dodatek – Podkarpacie, okolice Rzeszowa: Świlcza, Mrowla i Bratkowice.
www.mbc.malopolska.pl/publication/59373
8. Część VIII. Bochnia i jej okolice. Ziemia Tarnowska. Bochnia, Łapczyca, Lipnica Murowana, Jasień Brzeski, Tarnów i Ładna. Cmentarze wojenne o okresie I-ej wojny światowej z okolic Tarnowa. Edycja IV.
www.mbc.malopolska.pl/publication/59639
9. Część IX. Wieliczka i jej okolice (c.d.). Wokół centrum Wieliczki, Krzyszkowice oraz panoramy z Chabrowego Wzgórza, Śledziejowice i Kokotów.
www.mbc.malopolska.pl/publication/62561
10. Część X. Wieliczka i jej okolice (c.d.). Lednica Górna, wokół centrum Wieliczki, Krzyszkowice oraz panoramy z Chabrowego Wzgórza, krajobrazy wokół Baryczy. Edycja II.
www.mbc.malopolska.pl/publication/69387
11. Część XI. Bochnia i jej okolice (c.d.). Bochnia i Łapczyca. Edycja II.
www.mbc.malopolska.pl/publication/70813
12. Część XII. Wieliczka i jej okolice (c.d.). Rekonesans wokół wzgórza Pod Baranem.
www.mbc.malopolska.pl/publication/71484
13. Część XIII. Wieliczka i jej okolice (c.d.). Migawki z Wieliczki. Jeszcze jeden spacer po dawnych Krzyszkowicach.
www.mbc.malopolska.pl/publication/724743
14. Część XIV. Wieliczka i jej okolice c.d. Galicyjskiej Wieliczki ciąg dalszy, Wzgórze Kaim. Edycja II.
www.mbc.malopolska.pl/publication/76407

15. Część XV. Migawki z trasy: Staniątki, Niepołomice, Wola Batorska, Uście Solne, Szczurowa, Żabno, Ujście Jezuickie, Opatowiec, Gręboszów. Cmentarze wojenne i pomniki z okresu I-ej wojny światowej (c.d.): Wola Batorska - Sitowiec, Biskupice Radłowskie, Otfinów, Ujście Jezuickie, Gręboszów. Okolice Brzeska i Tarnowa – uzupełnienia. Edycja II.
www.mbc.malopolska.pl/publication/77197
16. Część XVI. Wieliczka (c.d.) i kalejdoskop podkrakowski. Wielickich widoków ciąg dalszy, Krzyszkowice, Bilczyce, Staniątki, Niepołomice, Podłęże, Zakrzów, Świątniki Górne, Kryspinów, Aleksandrowice i Kleszczów. Edycja II.
www.mbc.malopolska.pl/publication/96911
17. Część XVII. Cholerzyn, Liszki, Kaszów, Nowa Wieś Szlachecka, Rybna, Przeginia Duchowna, Brodła, Babice, Wygielzów, Marcyporęba, Jawiszowice, Gdów, Marszowice, Podolany, Wola Zręczycka, Zagórzany, Kobylec, Lipnica Górna. Edycja II.
www.mbc.malopolska.pl/publication/115523
18. Część XVIII. Wieliczka, Gdów, Wola Zręczycka, Zagórzany, Kobylec, Piekary i Tyniec, Liszki, Mników i Wyciąże.
www.mbc.malopolska.pl/publication/131260
19. Część XIX. Bronowice Małe i Wielkie, Mydlniki, Kobylany, Balice, Aleksandrowice, Morawica, Olszanica, Chełm, Kryspinów, Cholerzyn, Kaszów, Mników, Czernichów, Jeziorzany, Piekary, Tyniec, Skawina, Radziszów, Biertowice, Kalwaria Zebrzydowska, Bugaj, Świątniki, Iwanowice, Uście Solne, Niedary, Świniary, Targoszów, Zawoja, Czaniec, Roczyny, Rzyki, Brzeźnica.
www.mbc.malopolska.pl/publication/131261
20. Część XX. Gdów, Podolany, Marszowice, Wola Zręczycka, Zagórzany, Szarów, Wieliczka
www.mbc.malopolska.pl/publication/132352
21. Część XXI. Modlnica, Dębnik, Czatkowice, Tenczynek, Szczyglice, Balice, Aleksandrowice, Morawica, Cholerzyn, Liszki, Kaszów, Mników, Nowa Wieś Szlachecka, Czernichów, Skawina, Jurczyce, Krzęcin, Radziszów, Wola Radziszowska, Głogoczów, Krzyszkowice, Świątniki Górne, Krzywaczka, Biertowice, Sułkowice, Lubień, Pcim, Dobczyce, Lanckorona. Fotografie Przemysława Wesołowskiego.
www.mbc.malopolska.pl/publication/132353
22. Część XXII. Wokół Wieliczki, Łazany, Jawczyce, Bilczyce, Liplas, Gdów, Marszowice, Wola Zręczycka i Zagórzany, Niżowa, Hucisko, Wiśniowa, Raciechowice, Kasinka Mała, Makocice, Karniowice, na Roztoczu.
Zdjęcia autora oraz uzupełniająco: Benedykta Dzięcielskiego, Justyny Cwajnej, Karola Grabowskiego, Ewy Skoplak i Łukasza Opałka.
www.mbc.malopolska.pl/publication/140511

E. Przydrożne zabytki sztuki sakralnej z rejonów: Krakowa, jego okolic i Ziemi Krakowskiej

E.I. Zabytkowe figury, kapliczki i krzyże przydrożne z rejonu Krakowa i jego okolic.

1. Część I. Dawne przedmieścia Krakowa i podkrakowskie wsie.
www.mbc.malopolska.pl/publication/21231
2. Część II. Centrum Krakowa w obrębie dawnego rdzenia austriackiej twierdzy.
www.mbc.malopolska.pl/publication/21258
3. Część III. Ziemia Krakowska. Wieliczka, Gdów, Dobczyce i ich okolice.
www.mbc.malopolska.pl/publication/21259
4. Część IV. Centrum Krakowa w obrębie dawnego rdzenia austriackiej twierdzy – uzupełnienia.
www.mbc.malopolska.pl/publication/74586
5. Część V. Ziemia Krakowska cd.
Wieliczka i jej okolice, Trąbki, Łazany, Gdów i jego okolice, Szlak Papieski: Niegowić – Marszowice – Klęczana - Kobylec - Łapanów, Łapanów i jego okolice, Niepołomice i ich okolice, Dołęga koło Szczurowej, Kościelniki, Bochnia i jej okolice, Dębno Tarnowskie, Żabno i jego okolice, Wola Pogórska.
www.mbc.malopolska.pl/publication/77198

F. Opracowania dotyczące Podkarpacia

- F.1. Zarys dziejów rodzin Lubasów i Kokoszków ze Świlczy koło Rzeszowa. Uzupełnienie.
www.mbc.malopolska.pl/publication/131173

F.2. Budownictwo ludowe, małomiasteczkowe i dworskie oraz umykające krajobrazy Podkarpacia

1. Część I. Świlcza i jej okolice: Rudna Wielka i Rudna Mała, Mrowla, Trzciana i Bratkowice.
www.mbc.malopolska.pl/publication/131171
2. Część II. Tyczyn i Budziwój.
www.mbc.malopolska.pl/publication/131172
3. Część III. Krajobrazy Świlczy z lat 2012-2022.
www.mbc.malopolska.pl/publication/140562

F. Wybrane artykuły oraz audycje radiowe oraz telewizyjne z moim udziałem

Głos Wielicki (www.wielicki.glos24.pl)

1. Nr 1 (styczeń 2009) – „Odchodzący świat”.
2. Nr 2 (luty 2009) – „Negatyw na szklanej płytce”.
3. Nr 10 (październik 2009) – „Zapomniany mieszkaniec Bilczyc”; o Franciszku Augustynku – „Antonim Wichurze” - w setną rocznicę jego narodzin.
4. Nr 12 (grudzień 2009) – „Bilczyce z lat mego dzieciństwa”
5. Nr 1 (styczeń 2010) – „Bajeczna chałupa mojej babki z Bilczyc”. Część 1.
6. Nr 2 (luty 2010) – „Bajeczna chałupa mojej babki z Bilczyc”. Część 2.
7. Nr 3 (marzec 2010) – „Bajeczna chałupa mojej babki z Bilczyc”. Część 3.
8. Nr 4 (kwiecień 2010) – „Gdów z lat mego dzieciństwa - początku lat 60-tych XX-go wieku”. Część 1.
9. Nr 5 (maj 2010) – „Gdów z lat mego dzieciństwa - początku lat 60-tych XX-go wieku”. Część 2.
10. Nr 6 (czerwiec 2010)– „Tradycja nazw i przezwisk z dawnych Bilczyc”. Część 1.
11. Nr 7 (lipiec 2010) – „Tradycja nazw i przezwisk z dawnych Bilczyc”. Część 2”.
12. Nr 8 (sierpień 2010) – „Moja prababka „Magdusia”. Część 1.
13. Nr 10 (październik 2010) – „Moja prababka „Magdusia”. Część 2.
14. Nr 1 (styczeń 2011). „Wspomnienie Marcina Ciężarka”.
15. Nr 2 (luty 2011). „Jan Kaczmarczyk – zapomniana ofiara zbrodni katyńskiej”.
16. Nr 3 (marzec 2012). „Moja Babcia Bogdzina”.
17. Nr 9 (wrzesień 2012). „Z dziejów dworu w Bilczycach”.

Wiadomości (10.2011)

www.wiadomosci.krakow.pl

O mnie. Barbara Bączek. „Dokumentalista z sercem”

Dziennik Polski (19-20.01.2013)

O mnie. Paulina Polak. „Fotografuje taki Kraków, który powoli przechodzi do przeszłości”.

<http://www.dziennikpolski24.pl/arttykul/3214128,fotografuje-krakow-ktory-powoli-odchodzi-do-przeszlosci,id,t.html>

Gazeta Gdowianin

Artykuły i notki na temat Ziemi Gdowskiej, publikowane na internetowej stronie w/w gazety – www.gazetagdowianin.pl, w tym wywiad sprzed wielu lat, udzielony Panu Marcinowi Chytkowskiemu z Fundacji Stryszowianin, opublikowany w internetowej wersji Gazety Gdowianin w październiku roku 2020.

<https://www.gazetagdowianin.pl/wiadomosci-z-gminy-gdow/wywiad-z-leszkiem-grabowskim/>

Krowoderska.pl

Wywiad ze mną Andrzeja Śledzia: „Coś było piękne powinno trwać”, z dnia 14.01.2016 – www.krowoderska.pl
krowoderska.pl/cos-co-bylo-piekne-powinno-trwac/

Dziennik Polski i Dziennik Polski 24 z dnia 29.01.2018

Artykuł Małgorzaty Mrowiec z moimi sugestiami i zdjęciami: „Kraków pilnie potrzebuje skansenu! To ostatni moment na ratowanie ginącej dawnej zabudowy”

http://www.dziennikpolski24.pl/region/kronika-krakowska/a/krakow-pilnie-potrzuje-skansenu-to-ostatni-moment-na-ratowanie-ginacej-dawnej-zabudowy,12887902/?utm_source=social-media-facebook&utm_medium=przycisk-gora

Dziennik Polski 24 z dnia 14.03.2018.

Artykuł Małgorzaty Mrowiec, ilustrowany moimi zdjęciami: „Piękne stare chałupy znikają z krajobrazu Krakowa. Ktoś zadba o stworzenie skansenu?”

<http://www.dziennikpolski24.pl/region/wiadomosci-krakow/a/piekne-stare-chalupy-znikaja-z-krajobrazu-krakowa-ktos-zadba-o-stworzenie-skansenu,13005674/>

Polskie Radio Kraków

Rozmowa z red. Grzegorzem Krzywakiem o dawnych kąpieliskach w Krakowie (28.06.2017)

<http://www.radiokrakow.pl/wiadomosci/krakow/kapielsko-na-zakrzowku-darmowe-dla-posiadaczy-krakowskiej-karty-miejskiej/>

Polskie Radio Kraków

Moje opowieści o krakowskim Piasku w rozmowie z red. Marzeną Florkowską (05.02-09.02.2018) w programie Pod Lupą

<http://www.radiokrakow.pl/audycje/pod-lupa/pod-lupa-na-krakowskim-piasku/>

Polskie Radio Kraków

Reportaż Grzegorza Krzywaka o fontannach krakowskich – tych dawnych i tych współczesnych (27.02.2018)

<http://www.radiokrakow.pl/wiadomosci/krakow/gdzie-sie-podzialy-krakowskie-fontanny/>

Rajski Piasek – spotkanie w Artotece WBP w Krakowie w dniu 06.03.2018



Relacja na żywo w Youtube

<https://www.youtube.com/watch?v=rG1kpe-cepM&feature=share>

Polskie Radio Kraków – reportaż Magdaleny Zbylut z dnia 28.06.2018.

„Czy powstanie krakowski skansen – pomysł wraca po raz trzeci”.

<http://www.radiokrakow.pl/wiadomosci/krakow/czy-powstanie-krakowski-skansen-pomysl-wraca-po-raz-trzeci-zdjecia/>

TVP Kraków – Kronika Krakowska z dnia 08.07.2008

Reportaż Moniki Dziury: CZY W KRAKOWIE POWSTANIE SKANSEN? TO OSTATNIA SZANSA NA RATUNEK DLA STARYCH CHAŁUP.

<http://krakow.tvp.pl/37999421/czy-w-krakowie-powstanie-skansen-to-ostatnia-szansa-na-ratunek-dla-starych-chalup>

Dziennik Polski z dnia 17.09.2018

Artykuł Magdaleny Mrowiec (z moimi zdjęciami w wersji internetowej)

Skansen: chałupy, karczma, krowy....

<https://dziennikpolski24.pl/skansen-chalupy-karczma-krowy-nowe-muzeum-mogloby-powstac-w-nowej-hucie-za-dwa-lata/ar/13498315>

Radio Kraków – „Urok starych chałup” - reportaż Marzeny Florkowskiej w programie Pod Lupą w dniu 06.05.2019

<http://www.radiokrakow.pl/audycje/pod-lupa/urok-starych-chalup/?fbclid=IwAR1Tdcd8v83PGNOJU8I7vIQyVonK-ZodQc18o8CFZXXq0Lk1YsprHGDeYds/>

Reportaż Moniki Dziury z Kroniki Krakowskiej w TVP 3 z dnia 11.11.2019

„Krakowski skansen powstanie w Nowej Hucie”

<https://krakow.tvp.pl/45289207/krakowski-skansen-powstanie-w-nowej-hucie?fbclid=IwAR0n9XtOmfXwjGouGJRQPpoZDdC65FmzZMMkFRVYCOaYcKpxEzRhC16MBok>

Artykuł Małgorzaty Mrowiec z moimi zdjęciami i tekstem w Dzienniku Polskim: „Na tropie Krakowa, którego już.... nie ma. Zobacz, jak zmienił się krajobraz miasta w zaledwie kilkadziesiąt lat”.

https://dziennikpolski24.pl/na-tropie-krakowa-ktorego-juz-nie-ma-zobacz-jak-zmienil-sie-krajobraz-miasta-w-zaledwie-kilkadziesiat-lat-zdjecia/ar/c15-14849361?fbclid=IwAR38luUMHWDjA8AQFwFWRx-1PbVPDJFzChw_0NAN1X53Glxfegtcyk6Vjr0

O fontannie prof. Zina w Radio Eska

https://www.eska.pl/krakow/koniec-poniewierki-fontanny-zina-zabytek-stanal-w-parku-jerzmanowskich-aa-MFY1-ZadL-a1qq.html?fbclid=IwAR1a4g-8Srf8xLB_PiOaJJsfVhD694lf3eTCDwE43yDiCz-ONP5dXIA7VEk

**O dramatycznej zabudowie Półwsia Zwierzynieckiego
Kronika Krakowska z dnia 01.06.2020**

<https://www.facebook.com/tvp3krakow/videos/689062808542333/UzpfST-EwMDAwMDMyMTY2NTkwODozMTc5NjY0NjgyMDU0MjIz/>

„Spacer po Garbarach”. Moje opowieści o Piasku sprzed 60 lat – pięcioczęściowy film, który powstał na zamówienie Muzeum Krakowa w ramach projektu realizowanego przez Dom Zwierzyniecki: „Zwierzyniec zaprasza Garbary”.

Część I.

<https://www.facebook.com/watch/?v=294634634941344>

Część II

<https://www.facebook.com/watch/?v=350540442612113>

Część III

<https://www.facebook.com/watch/?v=791311341611557>

Część IV

<https://www.facebook.com/watch/?v=988264891624351>

Część V

<https://www.facebook.com/watch/?v=3116460041801936>

„Coraz bliżej skansenu” reportaż Moniki Dziury w Kronice Krakowskiej na antenie TVP 3 Kraków w dniu 01.09.2020

<https://krakow.tvp.pl/49665568/coraz-blizej-powstania-skansenu-w-krakowie?fbclid=IwAR0jE0W0GHAY8uUZYI8DTkc1BweYL1veZIMJzyQVZjCBsVbjtr1mIyDRKmg>

„Przedświąteczny Kraków”, rozmowa z redaktor Marzeną Florkowską z Radio Kraków o realiach Piasku z lat 60.

Audycja Przed Hejnałem z dnia 21.12.2020.

<https://www.radiokrakow.pl/audycje/przy-okazji/przedswiateczny-krakow/>

„Co stanie w krakowskim skansenie?” – reportaż red. Moniki Dziury w Kronice Krakowskiej w TVP 3 Kraków w dniu 22.03.2021

https://krakow.tvp.pl/52916082/co-stanie-w-krakowskim-skansenie?fbclid=IwAR2y6YI504NHbIMXpOXxscGKQ3NQNmkBxXZPHGD_AYHBQrSwm8dyWhcudV8

„Trwa rewitalizacja Parku Jordana w Krakowie – reportaż red.

Moniki Dziury w Kronice Krakowskiej w dniu 10.04.2021,

gdzie wyrażam swoje zdanie na temat przyszłości Jordanówki

https://krakow.tvp.pl/53243325/trwa-rewitalizacja-parku-jordana-w-krakowie?fbclid=IwAR3csSwGbxOFoLumuP-y2jIGis5rHV_6OSHlIVWI2oyKUialZzbXLvMVM4g

Wspomnienie Bagrów Ludwinowskich w rozmowie z Jakubem Kusym na antenie Radio Eska (15.11.2021)

<https://www.eska.pl/krakow/zm-sprzata-bagry-ludwinowskie-co-czeka-ten-urokliwy-zakatek-aa-515R-7dSL-HdZQ.html>

Kronika Krakowska z dnia 04.12.2021 - reportaż red. Moniki Dziury o przyszłości „okrągłaka” w Parku Jordana

krakow.tvp.pl/57280771/nie-chca-muzeum-sportu-w-jordanowce

Gazeta Krakowska.pl z dnia 18.01.2023 – artykuł red. Małgorzaty Mrowiec: „Kraków. Skansen w Branicach miał ratować piękne stare chałupy. Wciąż nie zaczął. Czy w ogóle zdąży?”

<https://gazetakrakowska.pl/krakow-skansen-w-branicach-mial-ratowac-piekne-stare-chalupy-wciaz-nie-zaczal-czy-w-ogole-zdazy/ar/c1-17213619>

Radio RMF 24 Regiony z dnia 21.01.2023

Reportaż red. Marka Wiosła. „Zabytkowe, drewniane chałupy czekają na przenosiny. Z roku na roku niszczeją”

https://www.rmfm24.pl/regiony/krakow/news-zabytkowe-drewniane-chalupy-czekaja-na-przenosiny-z-roku-na-,nId,6547007#crp_state=1

Kronika Krakowska z dnia 05.02.2023 – kolejny reportaż red. Moniki Dziury o skansenie

<https://krakow.tvp.pl/66060253/05022023-1830>

Przyznane wyróżnienia

- 2017. Medal 650-lecia Prokocimia przyznany przez Komitet Organizacyjny Obchodów 650-lecia Prokocimia
- 2018. Odznaka Honoris Gratia przyznana przez Prezydenta Jacka Majchrowskiego za pracę społeczną na rzecz Krakowa
- 2019. Wyróżnienie w ramach Nagrody Województwa Małopolskiego im. Mariana Korneckiego "za wybitne osiągnięcia w dziedzinie ochrony i opieki nad zabytkami architektury drewnianej Małopolski w roku 2019"
- 2020. Powołanie przez Prezydenta miasta Krakowa Jacka Majchrowskiego na członka Rady Konsultacyjnej d.s. Parku Edukacyjnego Branice