

Leszek Grabowski

**Dawne przedmieścia Krakowa -
ulatuująca przeszłość. Część LXXXV.
Dębniki, Zakrzówek, Pychowice, Podgórze, Płaszów,
Prokocim, Łagiewniki, Kurdwanów, Piaski Wielkie,
Rząka, Rajsko, Kosocice, Bieżanów.**

Kraków 2022

Leszek Grabowski

**Dawne przedmieścia Krakowa -
ulatuująca przeszłość. Część LXXXV.
Dębniiki, Zakrzówek, Pychowice, Podgórze, Płaszów,
Prokocim, Łagiewniki, Kurdwanów, Piaski Wielkie,
Rząka, Rajsko, Kosocice, Biezanów.**

Kraków 07.03.2022

**Na prawach rękopisu
© Copyright by Leszek Grabowski
Kraków 2022**

Spis treści

0.	Wstęp	4 - 4
I.	Dębniki	5 - 11
II.	Zakrzówek	12 - 13
III.	Pychowice	14 - 16
IV.	Podgórze	17 - 53
V.	Płaszów	54 - 55
VI.	Prokocim	56 - 69
VII.	Łagiewniki	70-112
VIII.	Kurdwanów	113-134
IX.	Piaski Wielkie	135-149
X.	Rząka	150-163
XI.	Rajsko	164-185
XII.	Kosocice	186-197
XIII.	Bieżanów	198-198

Załącznik. Moje opracowania dostępne w zasobach Małopolskiej Biblioteki Cyfrowej (www.mbc.malopolska.pl) i Europeany (www.europeana.eu) oraz publikacje prasowe i audycje radiowe z moim udziałem 199 - 227



Fot. nr 1. Z Jakubem Kusym, reporterem Radio Plus i Radio Eska rozmawiamy o historii i planach na przyszłość ludwinowskich Bagrów.

0. Wstęp

Część LXXXV (85) z tego cyklu „Dawne przedmieścia Krakowa – ulatująca przeszłość”, zawiera fotografie wykonane w prawobrzeżnej części Krakowa w okresie od wiosny roku 2021 do początku marca roku 2022. Tytuły rozdziałów odpowiadają nazwom dawnych dzielnic Krakowa i podkrakowskich wsi, które były wcielane w obręb miasta od czasów utworzenia Wielkiego Krakowa w latach 1910-1915 do roku 1973.

Zbiór obejmuje zdjęcia wykonane w obrębie następujących fragmentów Krakowa: Dębnikach (rozd. I – fot. nr: 2-15), Zakrzówku (rozd. II – fot. nr: 16-19), Pychowicach (rozd. III – fot. nr: 20-25), Podgórzu (rozd. IV – fot. nr: 26-99), Płaszowie (rozd. V – fot. nr: 100-103), Prokocimiu (rozd. VI – fot. nr: 104-131), Łagiewnikach (rozd. VII – fot. nr: 132-217), Kurdwanowie (rozd. VIII – fot. nr: 218-262), Piaskach Wielkich (rozd. IX – foto. nr: 263-272f), Rzęce (rozd. X – fot. nr: 273-300), Rajsku (rozd. XI – fot. nr: 301-344), Kosocicach (rozd. XII – fot. nr: 345-368) i Bieżanowie (rozd. XIII – fot. nr: 369-370).

W opracowaniach z tej serii staram się pokazywać istniejącą jeszcze zabudowę zarówno dawnych dzielnic, które bezpośrednio otaczają zabytkowe Śródmieście Krakowa, jak i przylegających do niego dawnych wsi, powstałą głównie w okresie od połowy XIX wieku po koniec I ćwierci wieku XX, ale oczywiście nie są to sztywne ramy czasowe. W moich zbiorach przewijają się więc: tradycyjne, wiejskie chałupy i towarzyszące obiekty gospodarcze, liczne kapliczki słupowe, figury i krzyże przydrożne, niskie, charakterystyczne dla dawnych przedmieść, domy drewniane i murowane oraz kamieniczki i kamienice o charakterze małomiasteczkowym, typowym dla czasów galicyjskich, których wysokość z reguły nie przekracza dwóch pięter, a także inne obiekty z obrzeża Krakowa, np. forty. Wszystkie te budynki, mając na uwadze ich stan obecny, a więc też skalę dokonywanych w ich wyglądzie zmian i „dogęszczanie” ich otoczenia, tylko w mniej lub bardziej niezakłamanym przekazie oddają klimat otoczenia historycznego śródmieścia Krakowa, znany nam choćby z archiwalnych fotografii, które oczywiście są też dla mnie źródłem moich. Staram się również pokazywać szybko postępujące ubytki związane z wyburzeniami bądź diametralnymi przebudowami, a także, niejako przy okazji, nieodwracalne przemiany krajobrazowe dawnych zielonych przedmieść, które stają mieszkalnymi, pełnymi betonu „parkami”.

Merytoryczne, z konieczności związane opisy, czasem też komentarze, nierzadko gorzkie bądź refleksyjne, w wielu przypadkach zamieszczam bezpośrednio pod zdjęciami.

Żyjemy w czasach wielkich przemian, których kresu, śladem dawnych epok, nie sposób przewidzieć, gdy obraz Krakowa oraz jego najbliższego otoczenia zmienia się w galopującym tempie i dokumentowanie tych zmian wydaje się być nakazem chwili, co też zupełnie hobbystycznie, na miarę moich skromnych możliwości, staram się czynić.

Zapraszam do obejrzenia jesiennych impresji, gdzie, jak mi się wydaje, słowny komentarz nie zawsze jest konieczny.

I. Dębники



Fot. nr 2. Nowa „brama dębicka” u wylotu ulicy Monte Cassino do ronda Grunwaldzkiego.



Fot. nr 3. Powstały współcześnie, w stylu „epoki”, początkowy fragment zabudowy ulicy Monte Cassino u wylotu ulicy Kilińskiego.



Fot. nr 4 (4-9). Wzdłuż ulicy Kilińskiego. Typowo podmiejski dom pod nr 13, wybudowany w roku 1912, przy którym w tym czasie został posadzony rosnący do dziś jesion, obecnie pomnik przyrody.



Fot. nr 5 (5-6). Fasada domu i jego detale



Fot. nr 6. Oryginalne detale domu znajdującego się w ewidencji zabytków.



Fot. nr 7. Skrawek podmiejskiej zabudowy Dębno, w którym parterowy dom został zdominowany przez współcześnie powstałą u wylotu ulicy zabudowę. (09.08.2021)



Fot. nr 8. Końcowy odcinek ulicy Kilińskiego.



Fot. nr 9. Ulica Kilińskiego w ujęciu z ulicy Barskiej. (09.08.2021)



Fot. nr 10 (10-11). Nosząca cechy stylu Teodora Talowskiego kamienica własna Romana Bandurskiego, znanego architekta, przy ulicy Barskiej 30, która powstała w roku 1907. Fragment ulicy Barskiej o numerach: 24-30 stanowi jego autorską galerię.



Fot. nr 11. Dobudowane do kamienicy w roku 1911 lewe skrzydło.



Fot. nr 12. Powstała w I ćwierci XX wieku, przy ulicy Barskiej 26, willa aptekarza Mieczysława Masłowskiego.



Fot. nr 13. Brama wjazdowa z ulicy Zduńskiej do przysłoniętej przez drzewa od strony ulicy Barskiej 24 secesyjnej willi inspektora c.k. kolei Władysława Zapałowicza.



Fot. nr 14 (14-15). Willa Stefana Marko, dyrektora Polskich Zakładów Garbarskich na Ludwinowie, która została wybudowana w roku 1921 wg projektu Jana Zarzyckiego.



Fot. nr 15. Fasada stuletniego budynku, stojącego przy ulicy Zduńskiej 18.

II. Zakrzówek



Fot. nr 16. Centrum Kongresowe i „Park IN BY Radisson” z prawej. (09.08.2021)



Fot. nr 17 (17-19). Widoki z ronda Granwaldzkiego na pogranicze Zakrzówka i Ludwinowa. W tle dawny Hotel Forum na Ludwinowie.



Fot. nr 18. Wybudowana prawdopodobnie na przełomie wieków: XVII i XVIII kapliczka słupowa, będąca dawną latarnią, zwaną „słupem dębnickim”, usytuowaną w przeszłości przy cmentarzu cholerycznym, w nowym miejscu na skraju ulicy Konopnickiej.
(26.08.2021)



Fot. nr 19. Fragment zabudowy ulicy Barskiej, na styku z Ludwinowem, o numerach: 57-61. Pierwsze dwa budynki to ostałe jeszcze relikty dawnej zabudowy Zakrzówka.
(26.08.2021)

III. Pychowice



Fot. nr 20 (20-21). Szykuje się dalsza zabudowa pychowickich łąk w sąsiedztwie Kampusu UJ i ulicy Łojasiewicza.



Fot. nr 21.



Fot. nr 22. Widok z ulicy Gronostajowej w stronę Górki Pychowickiej i Lasu Wolskiego na zarastający pychowicki step.



Fot. nr 23 (23-25). Współczesna zabudowa wzdłuż ulic: Czerwone Maki i Podole, gdzie jeszcze nie tak dawno szałwiały łąny.



Fot. nr 24.



Fot. nr 25.

IV. Podgórze



Fot. nr 26. Ponad placem Niepodległości w stronę niskiej zabudowy ulicy Zamojskiego.



Fot. nr 27 (27-41). Wzdłuż ulicy Kalwaryjskiej. Tu fragment jej zabudowy powyżej ulicy Legionów Piłsudskiego, o numerach: 12-24, pochodzącej z końca XIX wieku.



Fot. nr 28. Początkowy fragment zabudowy ulicy o parzystych numerach (do numeru 22), wybudowany w ostatniej ćwierci XIX wieku, w ujęciu poniżej ulicy Warneńczyka.



Fot. nr 29. Fragment zabudowy o numerach: 12-22. (02.07.2021)



Fot. nr 30 (30-31). Wzdłuż ulicy Warneńczyka w ujęciach z ulicy Kalwaryjskiej.
Tu pierzeja o numerach: 8-14.



Fot. nr 31. Z domem pod nr 7 pośrodku. W tle Planty Floriana Nowackiego.



Fot. nr 32. Fragment zabudowy ulicy o numerach: 25-29. (02.07.2021)



Fot. nr 33 (33-34). Wzdłuż ulicy Stromej ku ulicy Zamojskiego.



Fot. nr 34. Fragment zabudowy poniżej numeru 7. Trwa jeszcze parterowy dom pod nr 3.



Fot. nr 35. Jednopiętrowy dom pod 31, wybudowany ok. roku 1885.



Fot. nr 36. Zabudowa ulicy Kalwaryjskiej powyżej ulicy Długosza (domu pod nr 40).



Fot. nr 37. Fragment ulicy o nieparzystych numerach powyżej ulicy Smolki i numeru 37.



Fot. nr 38 (38-40). Wzdłuż ulicy Smolki ku ulicy Zamojskiego.



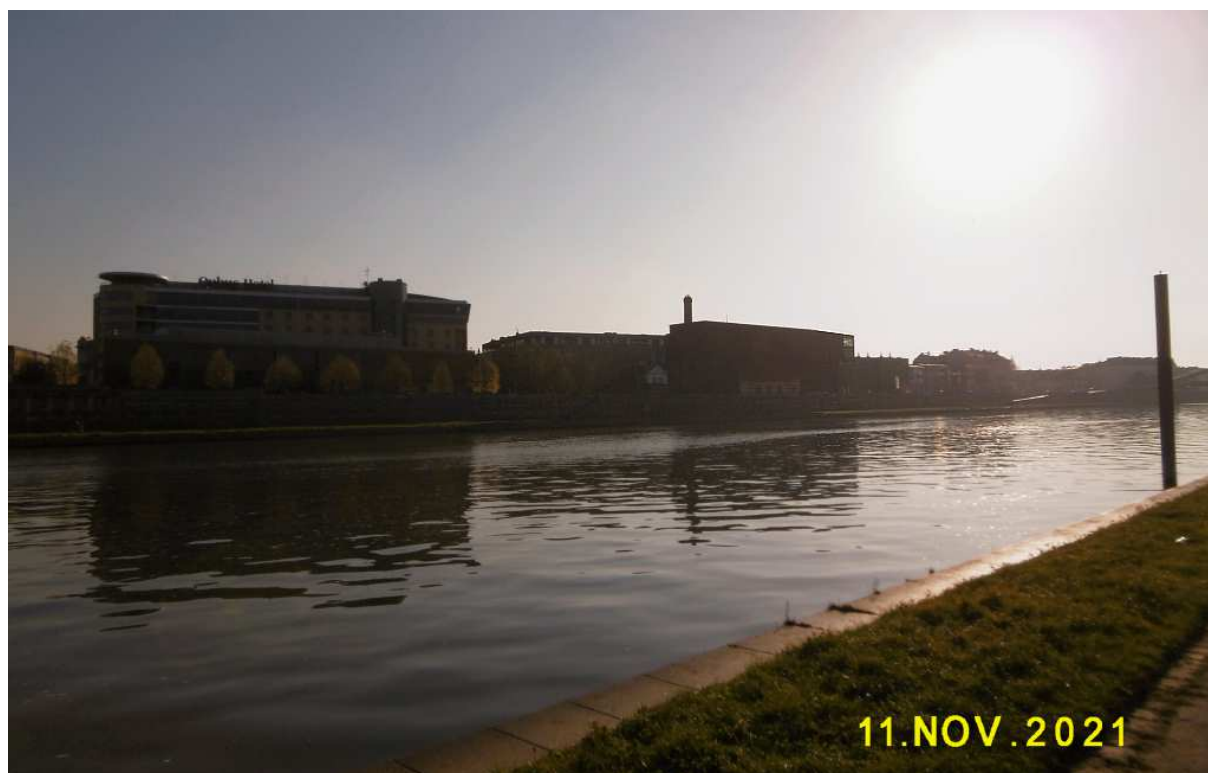
Fot. nr 39. Na pierwszym planie pokryta dzikim winem kamienica pod nr 4a.



Fot. nr 40. Wspomnienie dawnego kina Wrzos przy ulicy Zamojskiego 50, z którego pozostała tylko współcześnie odtworzona fasada.



Fot. nr 41. Zabudowa ulicy Kalwaryjskiej powyżej numeru 41, gdzie ciągle jeszcze dominuje klimat z czasów galicyjskich.



Fot. nr 42 (42-45). Wzdłuż Wisły – widoki z kazimierskiego brzegu rzeki.
Z ulicą Nadwiślańską w tle.



Fot. nr 43. Widok na IV. (dziś II.) Most im. J. Piłsudskiego.



Fot. nr 44. Kładka o. Bernatka – widok z ulicy Mostowej.



Fot. nr 45. Widok z kładki w stronę ulicy Nadwiślańskiej i Muzeum Tadeusza Kantora (z lewej).



Fot. nr 46. Podgórski brzeg Wisły w ujęciu z kładki o. Bernatka, z niemal całkowicie przebudowaną ulicą Nadwiślańską (z prawej).



Fot. nr 47 (47-48). Odnowiona kamienica Aleksandrowiczów, gdzie po renowacji doszło jednak do uszkodzenia oryginalnych detali, m.in. szklistej glazury cegieł.



Fot. nr 48.



Fot. nr 49. Ulica Brodzińskiego w ujęciu od strony Wisły.



Fot. nr 50 (50-56). Wzdłuż ulicy Nadwiślańskiej.



Fot. nr 51. Początkowy, najstarszy fragment ulicy, który powstawał od końca XVIII wieku, w ujęciu z ulicy Brodzińskiego.



Fot. nr 52. Zabytkowy Dom Pod Lwem spod nr 4.



Fot. nr 53. Niemal całkowicie przebudowana ulica Piwna – widok z ulicy Brodzińskiego.



Fot. nr 54 (54-56). Fragment zabudowy ulicy powyżej numeru 10.



Fot. nr 55 (55-56). Widoki z wylotu ulicy Węgierskiej; tu na pierzeję powyżej numeru 11.



Fot. nr 56. Pierzeja o parzystych numerach od numeru 16.
W narożu dawne zabudowania Hotelu Pod Kotwicą, które niebawem znikną.



Fot. nr 57. Dawne zabudowania logistyczne Hotelu Pod Kotwicą, zlokalizowane wzdłuż
ulicy Węgierskiej pod numerami: 13-15.



Fot. nr 58. Powstały pod koniec XVIII wieku dawny budynek Hotelu Pod Kotwicą przy ulicy Limanowskiego 5.



Fot. nr 59 (59-61). Wzdłuż ulicy Węgierskiej ku ulicy Rękawka.



Fot. nr 60 (60-61). Dawny Dom Modlitwy Zuckera pod nr 5.



Fot. nr 61.



Fot. nr 62 (62-63). Wzdłuż ulicy Limanowskiego. Fragment zabudowy o numerach: 7-13.



Fot. nr 63. Początkowy fragment ulicy o numerach: 1-3. W tle domy: Pod Białym i Czarnym Orłem w Rynku Podgórskim, odpowiednio pod numerami: 14 i 13.



Fot. nr 64 (64-69). Wokół Rynku Podgórskiego. Domy: Pod Czarnym Orłem-z lewej-pod nr 13 i Pod Białym Orłem-dawny ratusz-pod nr 14, w kształtach nadanych im w poł. XIX w.



Fot. nr 65. Z prawej fragment zabudowy o numerach: 5-9.



Fot. nr 66. Z kościołem parafialnym p.w. św. Józefa w tle.



Fot. nr 67. Fragment zabudowy o numerach: 1-4. Z lewej ratusz miasta Podgórze, wybudowany w połowie XIX wieku.



Fot. nr 68. Narożnik kamienicy spod nr 12, zwanej Pod Jeleniami.



Fot. nr 69. Powstała ok. roku 1785, ale przebudowana w XX wieku, kamienica pod nr 11.



Fot. nr 70. Widok z Rynku Podgórskiego na ulicę Brodzińskiego.



Fot. nr 71. Pomnik Juliusza Lea na przedpolu ulic: Józefińskiej i Nadwiślańskiej.



Fot. nr 72 (72-74). Muzeum Tadeusza Kantora przy ulicy Nadwiślańskiej 4.



Fot. nr 73.



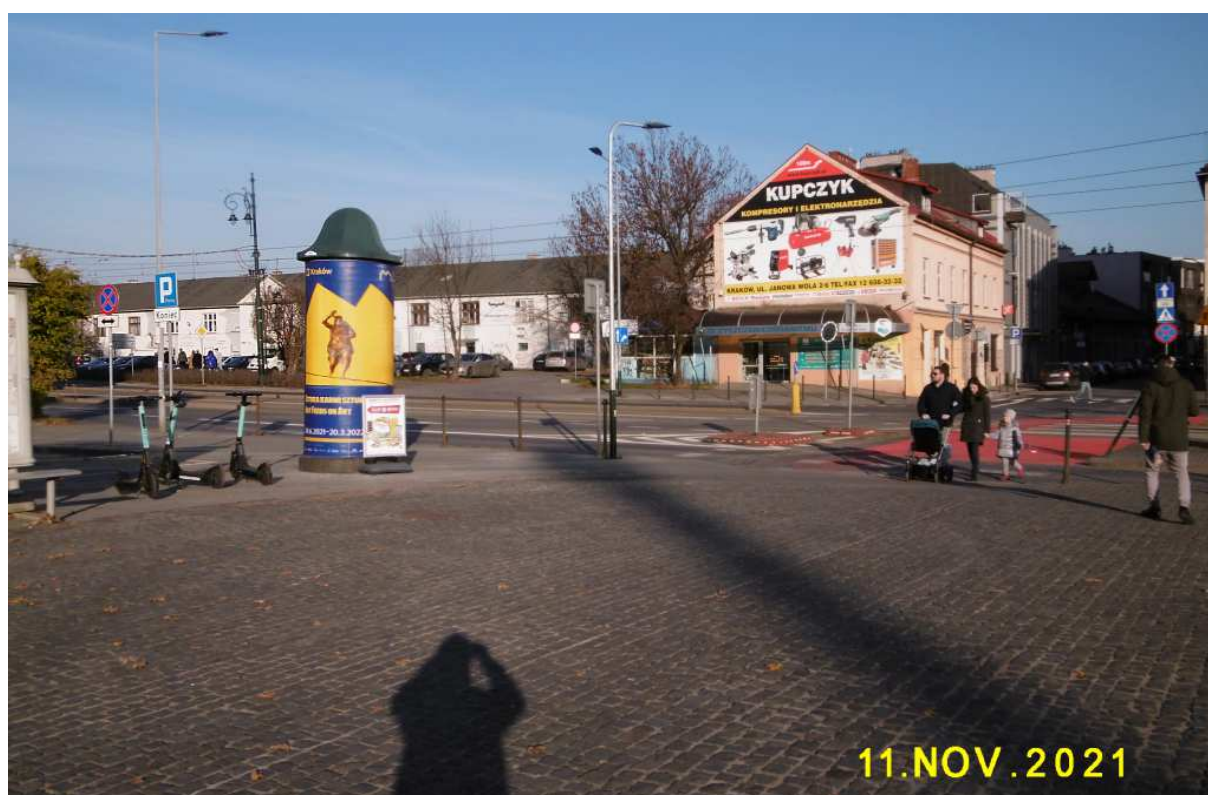
Fot. nr 74. Powstały ok. roku 1900 dawny budynek elektrowni w Podgórzu, który dziś stanowi fragment kompozycji architektonicznej Muzeum.



Fot. nr 75 (75-79). Wokół placu Bohaterów Getta. Tu widok z wylotu ulicy Piwnej.



Fot. nr 76. Widok od strony ulicy Lwowskiej ku ulicy Piwnej.



Fot. nr 77. W stronę ulicy Kącik i zabudowań gospodarczych (stajni) dawnego portu solnego przy ulicy Na Zjeździe 8.



Fot. nr 78. Wzdłuż ulicy Kącik, której klimatyczna zabudowa systematycznie zanika.
(11.11.2021)



Fot. nr 79. Ulicą Na Zjeździe ku ulicy Limanowskiego.



Fot. nr 80. Dawny pałacyk Kryształ z ulicy Lwowskiej 30, wzniesiony przy fabryce czekolady w latach: 1889-91 wg. proj. Stanisława Serkowskiego. Ostatnio mieścił się tu zбір Baptystów - stan na etapie przygotowania do remontu.



Fot. nr 81. Już chyba nic nie uratuje klasycystycznego dworku z łamanym dachem z końca XVIII wieku z ulicy Limanowskiego 47, zdegradowanego po pożarze.



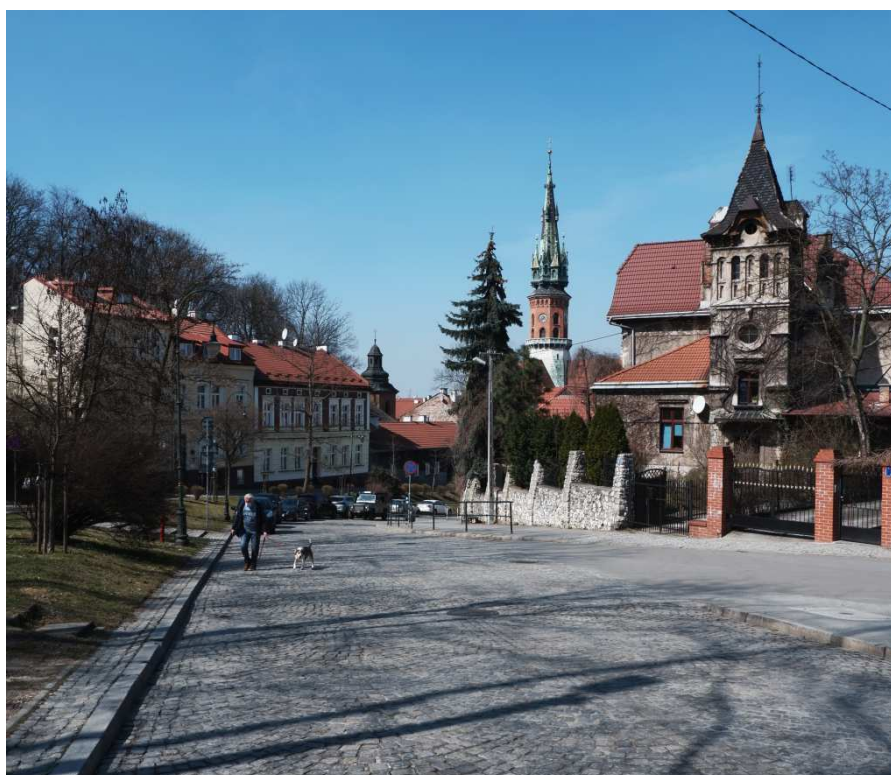
Fot. nr 82 (82-84). Zabudowa placu Lasoty. Wille spod nr: 6 i 7.



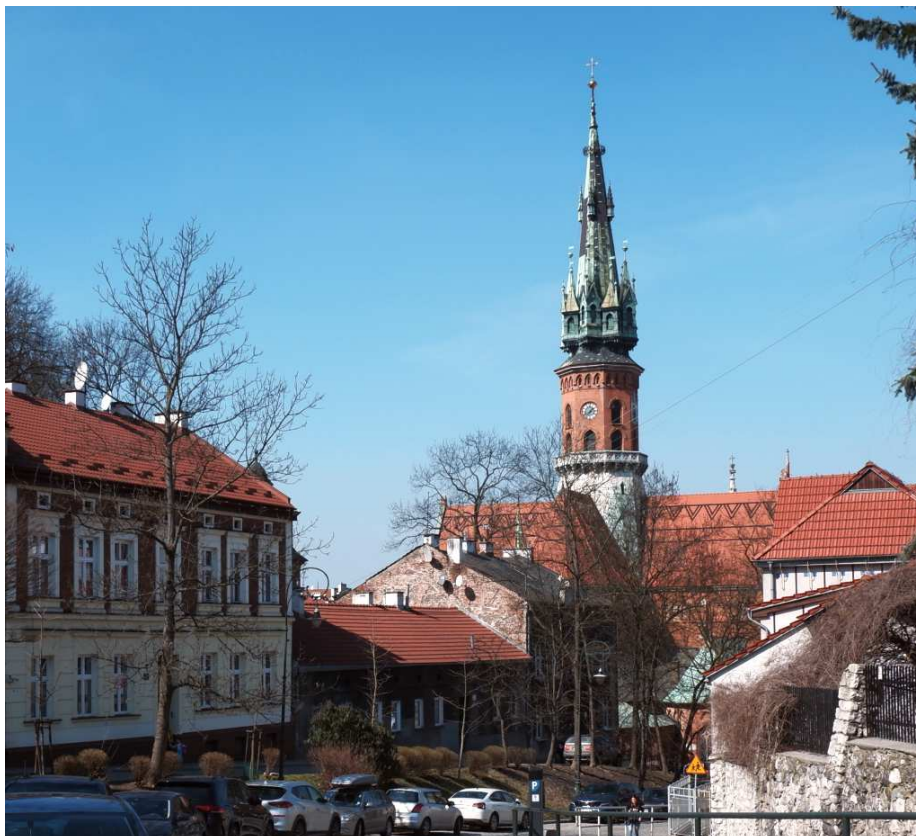
Fot. nr 83. Fragment zabudowy pod nr: 3 i 4, z wylotem ulicy Tatrzańskiej pośrodku.



Fot. nr 84. Wille: Julia spod nr 2 i Mira z ulicy Parkowej 9.



Fot. nr 85 (85-86). Ponad ulicą Parkową w stronę Rynku Podgórskiego i kościoła p.w. św. Józefa w tle. Z willą Julia z ulicy Parkowej 2 (z prawej).



Fot. nr 86. Galicyjski klimat początkowego fragmentu ulicy.



Fot. nr 87. Wille: Mira i Julia, wizytówki tej części Podgórza.



Fot. nr 88 (88-93). Kilka migawek ze stadionu Korony i jego otoczenia w klimacie z początku lat 60. XX wieku, kiedy powstał. Wejście z ulicy Parkowej.



Fot. nr 89. Szatnie, zegar boiskowy i gastronomiczny okrągłak.



Fot. nr 90. Współcześnie odnowiony okrągłak gastronomiczny.



Fot. nr 91 (91-92). Płyta boiska i trybuny w ujęciach od strony ulicy Twardowskiego.



Fot. nr 92.



Fot. nr 93. Wejście na stadion od strony ulicy Twardowskiego.



Fot. nr 94 (94-95). Współczesne Zabłocie w rejonie ulic: Zabłocie i Przemysłowej, dziś rozbudowana dzielnica mieszkaniowa, kiedyś typowo przemysłowy fragment Podgórze.



Fot. nr 95. Dom z ulicy Zabłocie 9, może ostatni relikw dawnej zabudowy tego przemysłowego kiedyś fragmentu Podgórze.



Fot. nr 96 (96-99). Wzdłuż ulicy Romanowicza. Tu widok z wylotu ulicy Zabłocie.



Fot. nr 97. Przerobiony na luksusowy akademik dawny budynek fabryki Telpod spod nr 4.



Fot. nr 98 (98-99). Budynek dyrekcji dawnej Fabryki Wyrobów Metalowych Józefa Goreckiego z ulicy Romanowicza 9, który powstał w latach 20. XX wieku, po przeniesieniu na Zabłocie zakładu produkcyjnego z ulicy św. Wawrzyńca.



Fot. nr 99. Miejmy nadzieję, że ten 100-letni relikw dawnej zabudowy Zabłocia nie zniknie.

V. Płaszów

Fot. nr 100 (100-103). Budynek kolejowy na stacji PKP Płaszów przy ulicy Prokocimskiej 5 i detale jego fasady.



Fot. nr 101 (101-102). Dwa z trzech ostatnich w fasadzie oryginalnych okien typu ościeżnicowego.



Fot. nr 102.



Fot. nr 103. Drugi galicyjski duchem budynek przy stacji PKP Płaszów z ulicy Prokocimskiej 2 (?).

VI. Prokocim

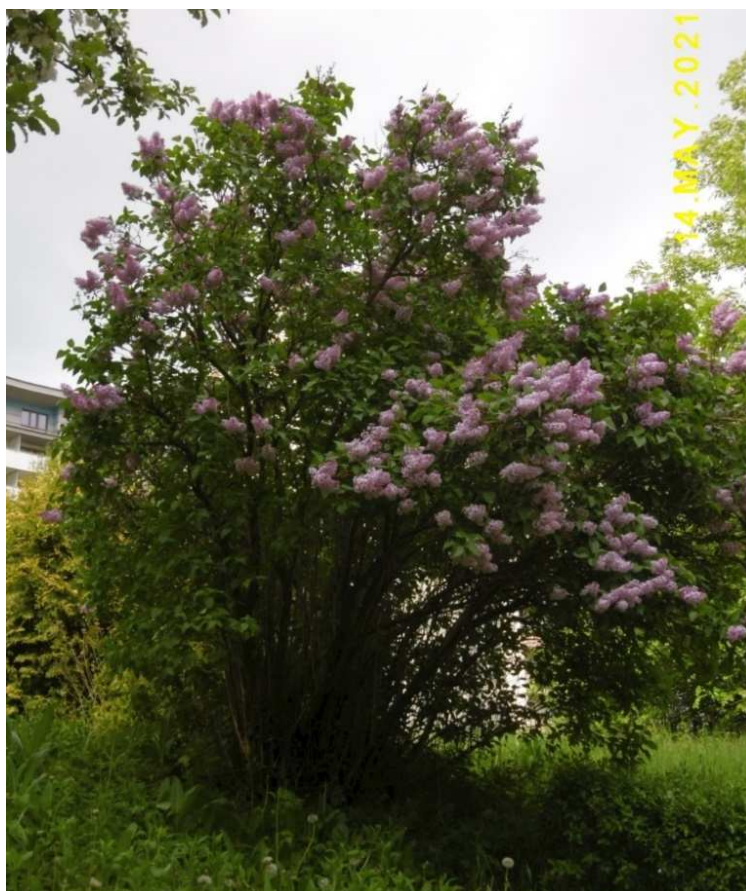
Fot. nr 104 (104-105). Symbliczne zanikanie świata dawnego Prokocimia.
Na pierwszym planie dawna chałupa przy ulicy Wielickiej 249.



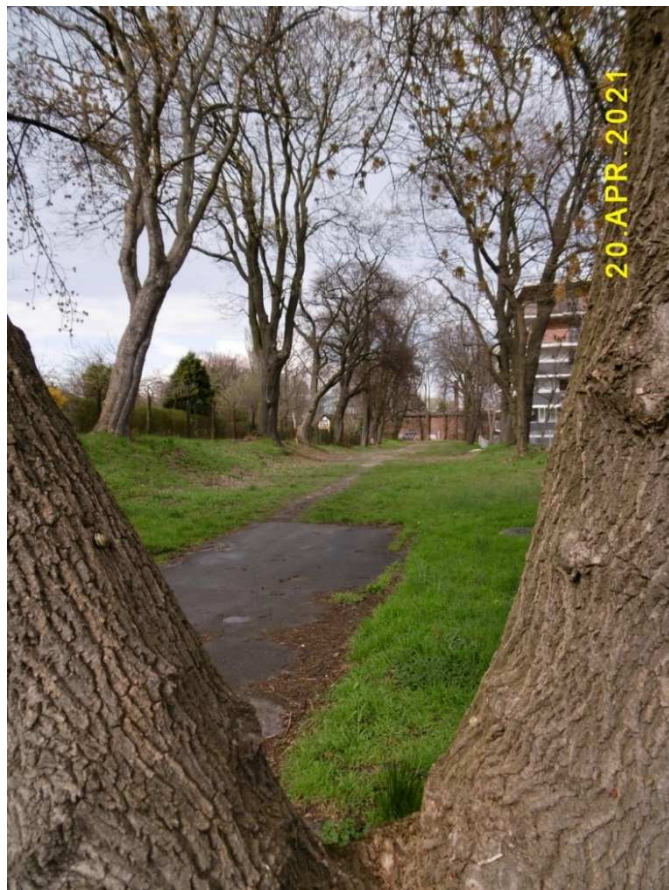
Fot. nr 105. Z chałupą przy ulicy Wielickiej 251 pośrodku.



Fot. nr 106. Widok spod gigantycznego blokowiska przy ulicy Górników 50-66, zwanego „alcatrazem”, w stronę pałacu Jerzmanowskich.



Fot. nr 107. Ostałe resztki krzewów w tej zabetonowanej okolicy.



Fot. nr 108 (108-111). Wzdłuż ulicy Żniwnej, dawnej alei dojazdowej z ulicy Wielickiej do majątku Wodzickich-Jerzmanowskich, w którą wcisnęła się współczesna zabudowa.



Fot. nr 109.



Fot. nr 110.



Fot. nr 111. Końcowy fragment ulicy Żniwnej przy jej wylocie do alei Dygasińskiego.
Z lewej zabudowania dawnego folwarku Jerzmanowskiego „Na Wrzosach”.



Fot. nr 112. Widok z alei Dygasińskiego w stronę Łęgu.



Fot. nr 113 (113-114). Pałac Wodzickich-Grodzickich-Jerzmanowskich w ujęciach z alei Dygasińskiego.



Fot. nr 114.



Fot. nr 115 (115-117). Dawna rządcówka przy ulicy Górników 29.



Fot. nr 116.



Fot. nr 117.



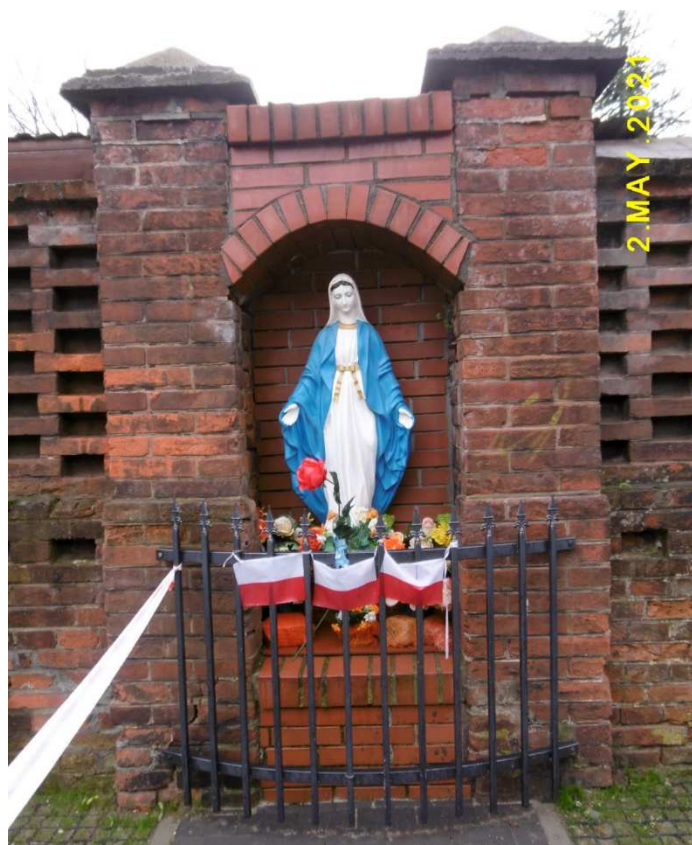
Fot. nr 118. Boczna ściana pałacu Jerzmanowskich



Fot. nr 119. Fasada pałacu Jerzmanowskich w ujęciu od strony parku.



Fot. nr 120. Dawna, pałacowa wieża ciśnię przy ulicy Górników 25.



Fot. nr 121. Kapliczka w murze przy kaplicy Augustianów.



Fot. nr 122 (122-123). Ruina dawnej chałupy przy ulicy Jesiennej 5 i jej sąsiedztwo.



Fot. nr 123.



Fot. nr 124 (124-127). Zapewne około 90-letni dom z ulicy Ściegiennego 41.



Fot. nr 125.



Fot. nr 126 (126-127). Widok na zabudowania dawnej zagrody od strony podwórka.



Fot. nr 127.



Fot. nr 128. Wzdłuż ulicy Ściegiennego w stronę ulicy Wielickiej.



Fot. nr 129 (129-130). Tylna część dawnej zagrody przy ulicy Ściegiennego 54 w ujęciu z ulicy Żabiej.



Fot. nr 130. Dawna stodoła.



Fot. nr 131. Typowo podmiejski dom z ulicy Żabiej 5.

VII. Łagiewniki



Fot. nr 132 (132-133). Na budowie „trasy Łagiewnickiej”, na przedłużeniu ulicy Witosa.



Fot. nr 133.



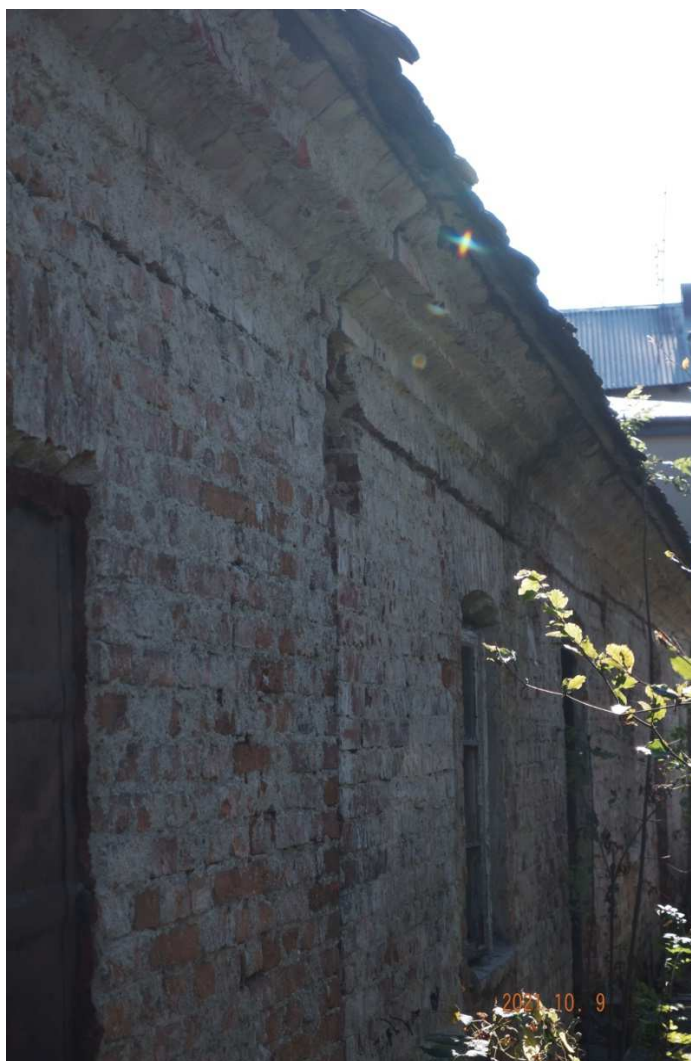
Fot. nr 134 (134-137). Dawna karczma łagiewnicka przy ulicy Sobótka 17.



Fot. nr 185.



Fot. nr 136 (136-137). Widoki od strony ulicy Millana.



Fot. nr 137.



Fot. nr 138 (138-139). Budynek gospodarczy przy ulicy Millana 18, który niedawno znikł.



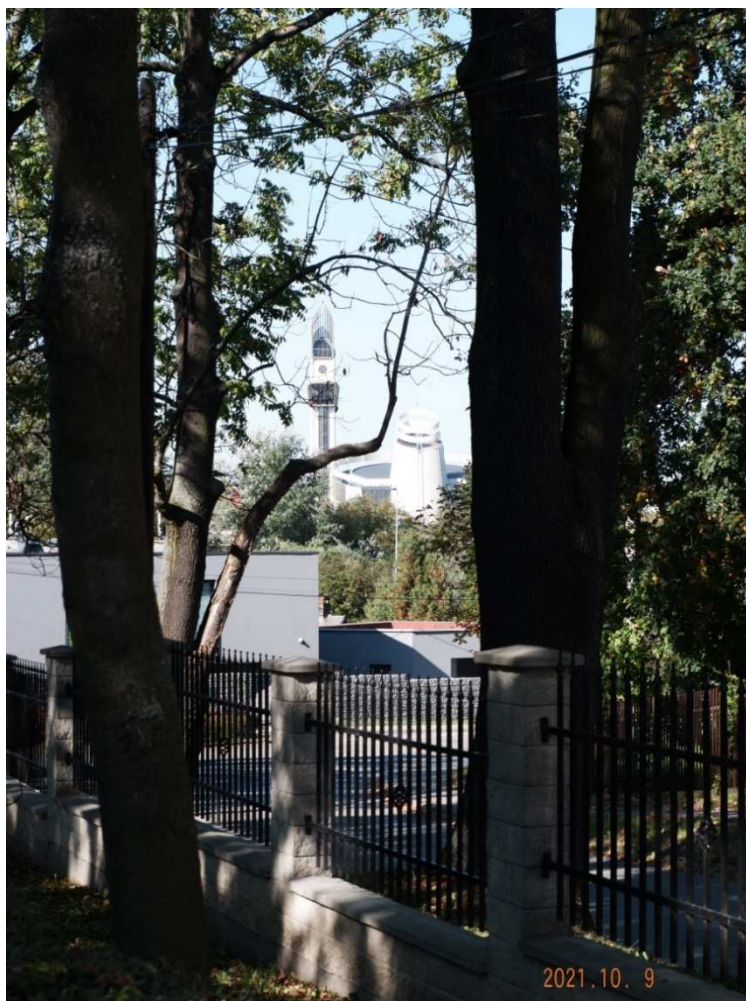
Fot. nr 139.



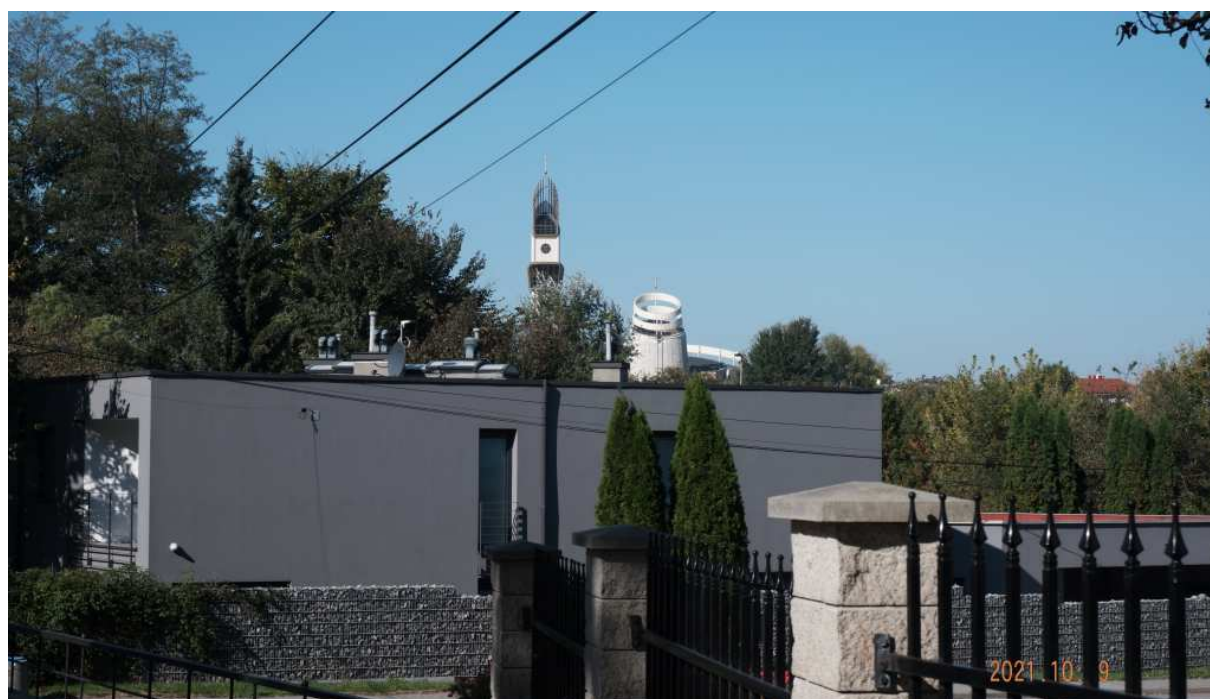
Fot. nr 140. Figura na przedpolu Ośrodka Szkolno-Wychowawczego przy ulicy Millana 15.



Fot. nr 141. Kościół p.w. Najświętszego Serca Pana Jezusa przy ul. Millana 13.



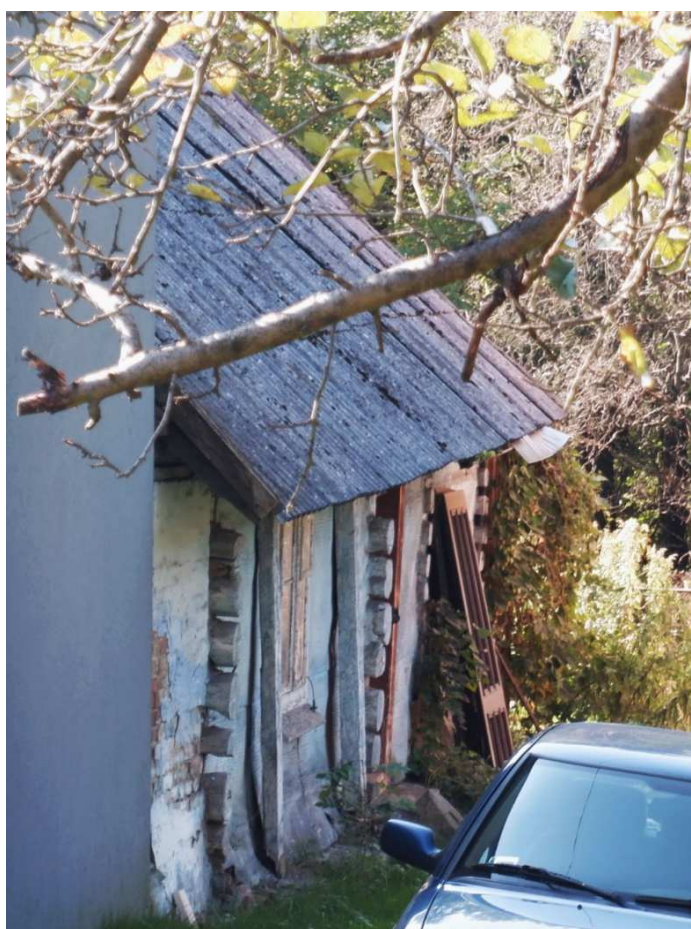
Fot. nr 142 (142-143). Ponad ulicą Millana w stronę bazyliki mniejszej SBM.



Fot. nr 143.



Fot. nr 144 (144-145). Relikt dawnej zabudowy Łagiewnik z ulicy Millana 11.



Fot. nr 145. Detale fasady bielonej chałupy o konstrukcji zrębowej i oryginalnych oknach.



Fot. nr 146. Podmiejski klimat łagiewnik na styku ulic: Fredry, Millana i św. Faustyny.



Fot. nr 147. Przedwojenny dom przy ulicy św. Faustyny 4.



Fot. nr 148 (148-153). Kapliczka słupowa w narożu ulic: Fredry i św. Faustyny.



Fot. nr 149 (149-151). Lico kapliczki ze św. Józefem.



Fot. nr 150.



Fot. nr 151. Inskrypcja na cokole i scena upadku Jezusa pod ciężarem krzyża.



Fot. nr 152. Św. Jan we wnęce prawego boku.



Fot. nr 153. Św. Marya we wnęce lewego boku.



Fot. nr 154 (154-155). Wzdłuż ulicy św. Faustyny. Tu jej końcowy fragment.



Fot. nr 155. Fragment zabudowy poniżej posesji o numerze 17.



Fot. nr 156 (156-163). Kapliczka słupowa na przedpolu posesji przy ul. św. Faustyny 17.



Fot. nr 157 (157-159). Lico kapliczki z figurami Matki Boskiej.



Fot. nr 158. Figura w dolnej części lica.



Fot. nr 159. Inskrypcja na cokole z datą powstania postumentu (1878) i nazwiskami fundatorów: Jana i Reginy Żyłów.



Fot. nr 160 (160-161). Widoki na lewy bok kapliczki z nieopisanymi postaciami.



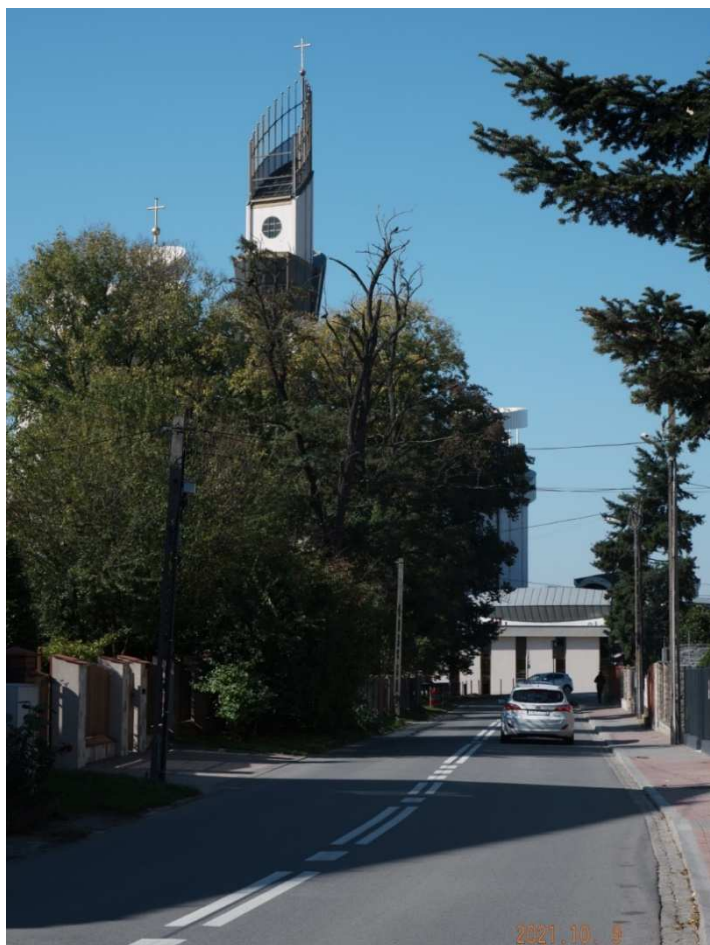
Fot. nr 161.



Fot. nr 162 (162-163). Prawy bok postumentu z figurami: św. Floriana w górnym fragmencie i św. Rozalii na dole.



Fot. nr 163. W dolnej wnęce św. Rozalia, a w górnej św. Florian.



Fot. nr 164. Wzdłuż ulicy św. Faustyny, dawnej Wroniej.



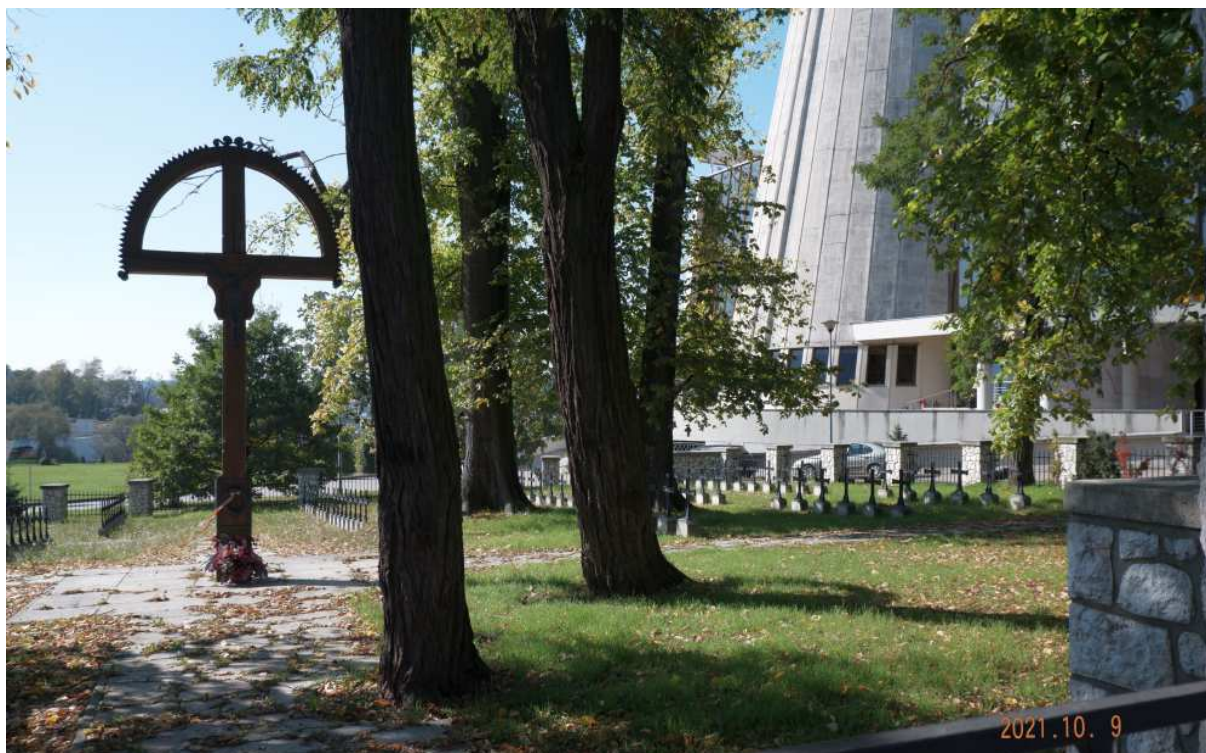
Fot. nr 165 (165-169). Kilka ujęć cmentarza wojennego nr 384, usytuowanego w narożu ulicy św. Faustyny i alei Hyły.



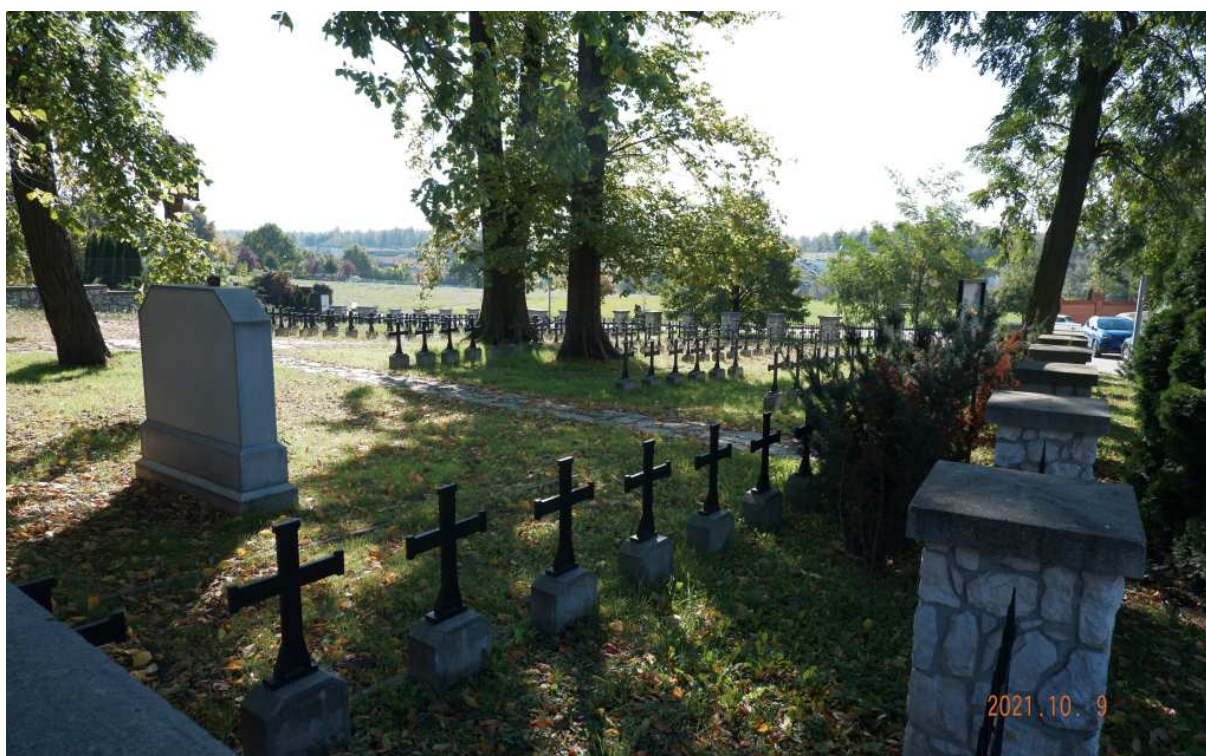
Fot. nr 166.



Fot. nr 167.



Fot. nr 168.



Fot. nr 169.



Fot. nr 170 (170-171). Widoki z ulicy św. Faustyny w stronę Centrum Jana Pawła II.



Fot. nr 171. Wieża widokowa przy kościele św. Jana Pawła II, który powstał na przestrzeni jednego z trzech stawów osadowych, tzw. "białych mórz", po dawnej fabryce Solvay'a.



Fot. nr 172. Wieża widokowa przy bazylice mniejszej SBM przy ul. św. Faustyny 3.



Fot. nr 173 (173-174). Widok w stronę zespołu klasztorowego Sióstr Matki Bożej Miłosierdzia przy ulicy św. Faustyny 7. Z prawej hotel dla pielgrzymów odwiedzających miejsce kultu św. siostry Faustyny.



Fot. nr 174. W stronę zabudowań klasztornych.



Fot. nr 175 (175-176). Przedwojenny dom z ulicy św. Faustyny 36, rzadki już przykład dawnej zabudowy przedmieść Krakowa.



Fot. nr 176. Oryginalny, lewy fragment fasady.



Fot. nr 177. Przykład dawnej zabudowy Łagiewnik przy ulicy Ratajskiej 2.



Fot. nr 178. Ponad ulicą Ratajską w stronę wieży widokowej SBM.



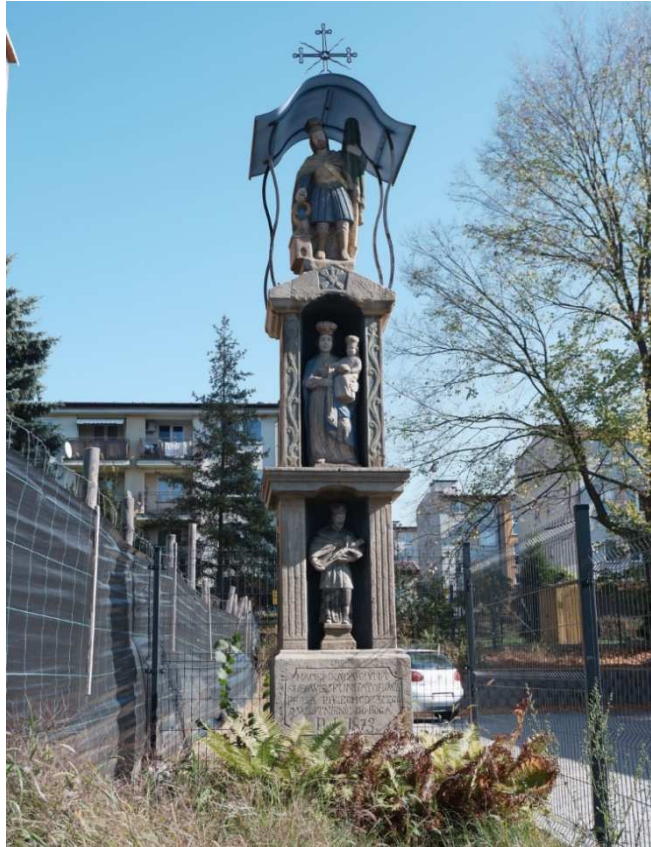
Fot. nr 179 (179-181). Figura na posesji przy ulicy Millana 3.



Fot. nr 180.



Fot. nr 181. Inskrypcja z datą powstania (1936) i nazwiskiem fundatorów (Michał i Bronisława Tylkowie).



Fot. nr 182 (182-193). Rozbudowana kapliczka słupowa na posesji przy ulicy Fredry 36.



Fot. nr 183 (183-187). Lico kapliczki. W zwieńczeniu postać św. Floriana, w górnej kondygnacji MB z dzieciątkiem, a w dolnej części nieznany mi święty (Wojciech?).



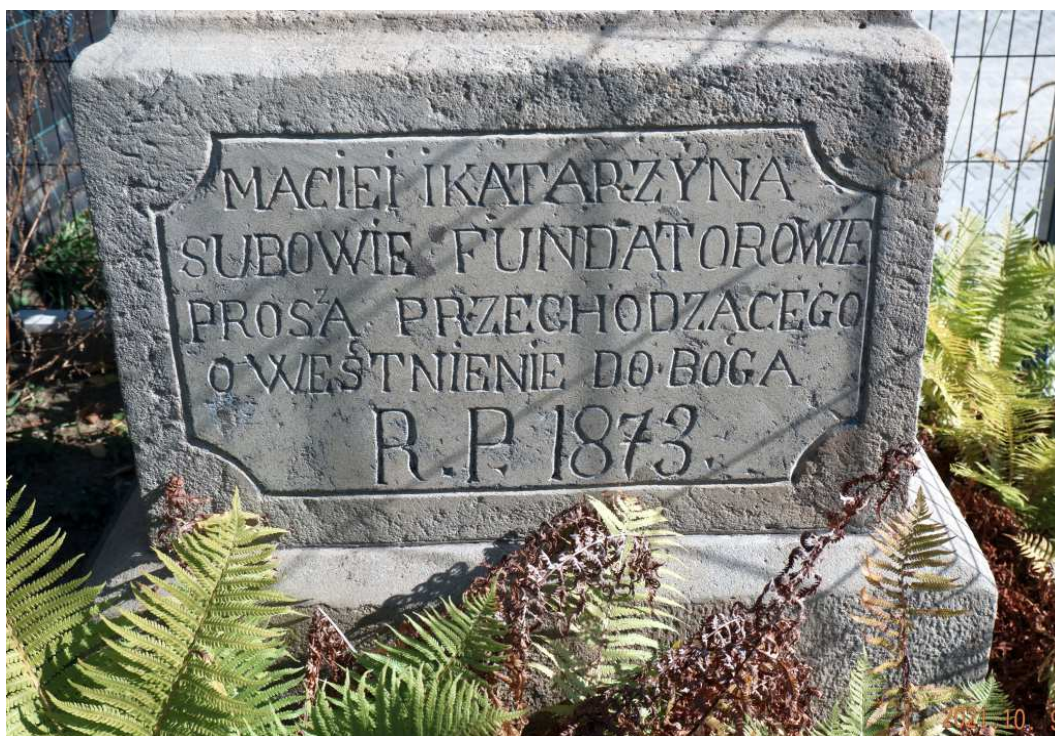
Fot. nr 184. Święty Florian, najpopularniejszy patron w okolicach Krakowa.



Fot. nr 185. Matka Boska z dzieciątkiem na drugim poziomie lica.



Fot. nr 186. Nieznany mi święty w dolnej kondygnacji.



Fot. nr 187. Inskrypcja na cokole.



Fot. nr 188 (188-189). Lewy bok kapliczki. Nieopisany święty w górnej kondygnacji.



Fot. nr 189. Św. Katarzyna we wnęce dolnego fragmentu.



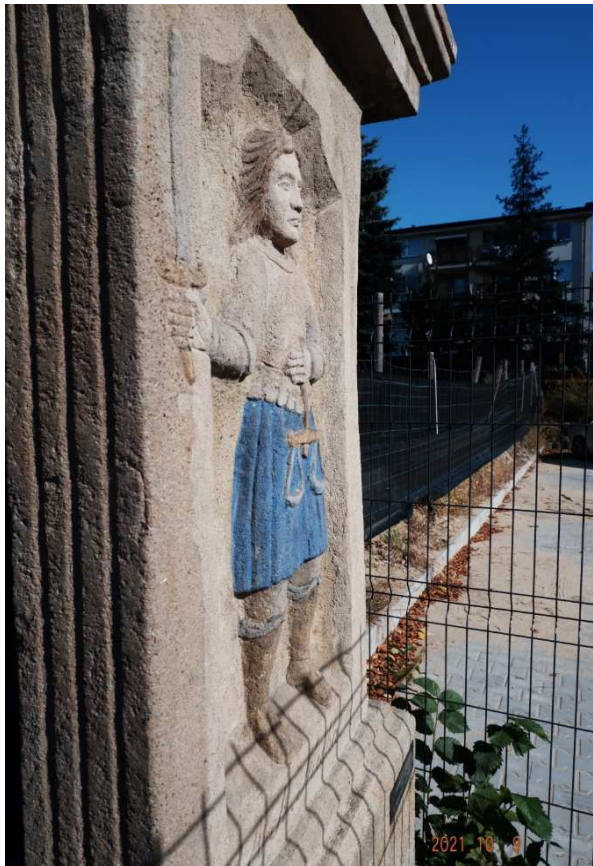
Fot. nr 190 (190-193). Widoki na prawy bok.



Fot. nr 241. Św. Florian w zwieńczeniu.



Fot. nr 192. Św. Józef we wnęce górnej kondygnacji.



Fot. nr 193. Archanioł Michał we wnęce dolnego fragmentu.



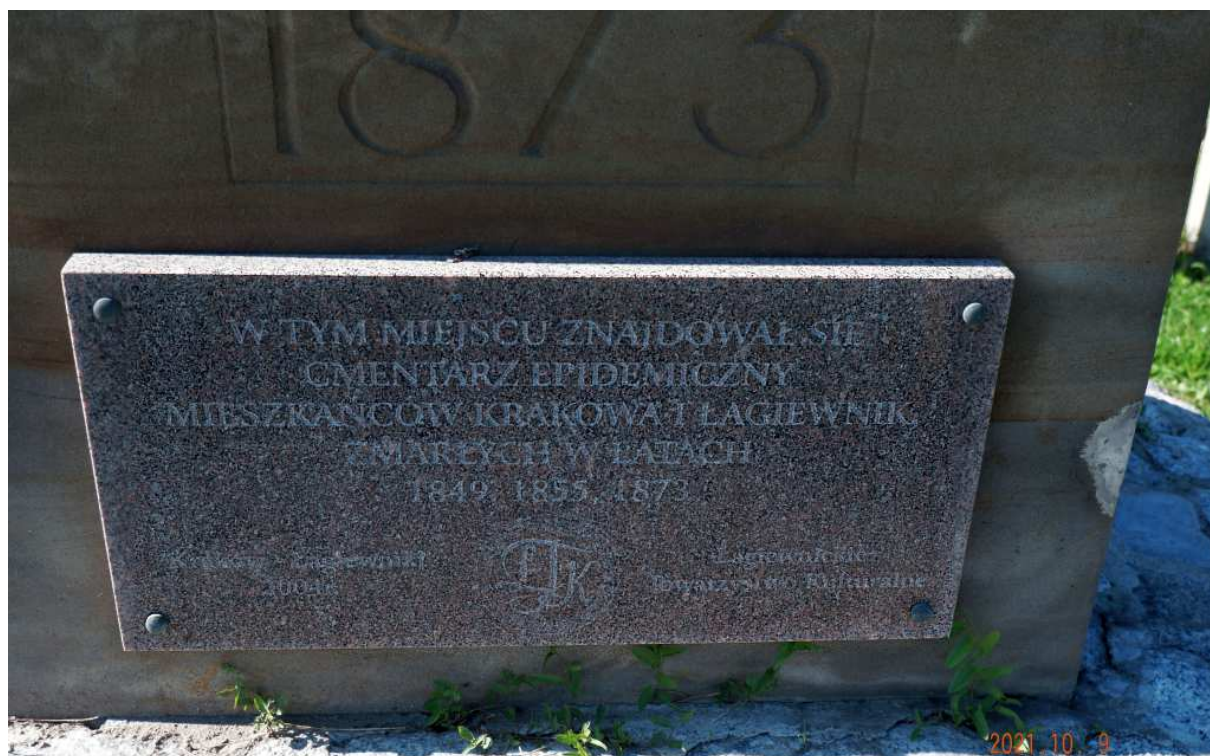
Fot. nr 194. Ulica Fredry w stronę ulicy Strumiennej.



Fot. nr 195 (195-198). Krzyż przy ulicy Turowicza, który upamiętnia istniejący w tym miejscu, w III. ćwierci XIX wieku, cmentarz epidemiczny, zlikwidowany przy budowie tej nowej magistrali drogowej.



Fot. nr 196.



Fot. nr 197. Tabliczka na cokole postumentu.



Fot. nr 198. Wzdłuż ulicy Turowicza w stronę ulicy w stronę Bonarki.



Fot. nr 199 (199-204). Wzdłuż ulicy Strumiennej. Tu widok z ulicy Turowicza.



Fot. nr 200. Obita szalunkiem stara chałupa pod nr 3.



Fot. nr 201 (201-202). Otynkowany współcześnie, zapewne około 100-letni dom drewniany spod nr 6, z omurowanym współcześnie gankiem i dachem siodełkowym.



Fot. nr 222.



Fot. nr 203. Wiekowe drzewo na przedpolu domu pod nr 6.



Fot. nr 204. Widok na ulicę Strumienną od strony ulicy Fredry.



Fot. nr 205 (205-207). Dawna chałupa z ulicy Pierzchówka 12, której dni wydają się być policzone.



Fot. nr 206 (206-207). Próba dotarcia do tylnej części obiektu.



Fot. nr 207.



Fot. nr 208. Wzdłuż ulicy Ciesielskiej. (30.11.2021)



Fot. nr 209. Ulica Ceglarniana i kościół p.w. MB Saletyńskiej.



Fot. nr 210 (210-211). Widoki ulicy Hoffmanowej, tu z naroża z ulicą Deotymy.
Na pierwszym planie międzywojenny dom pod nr 11.



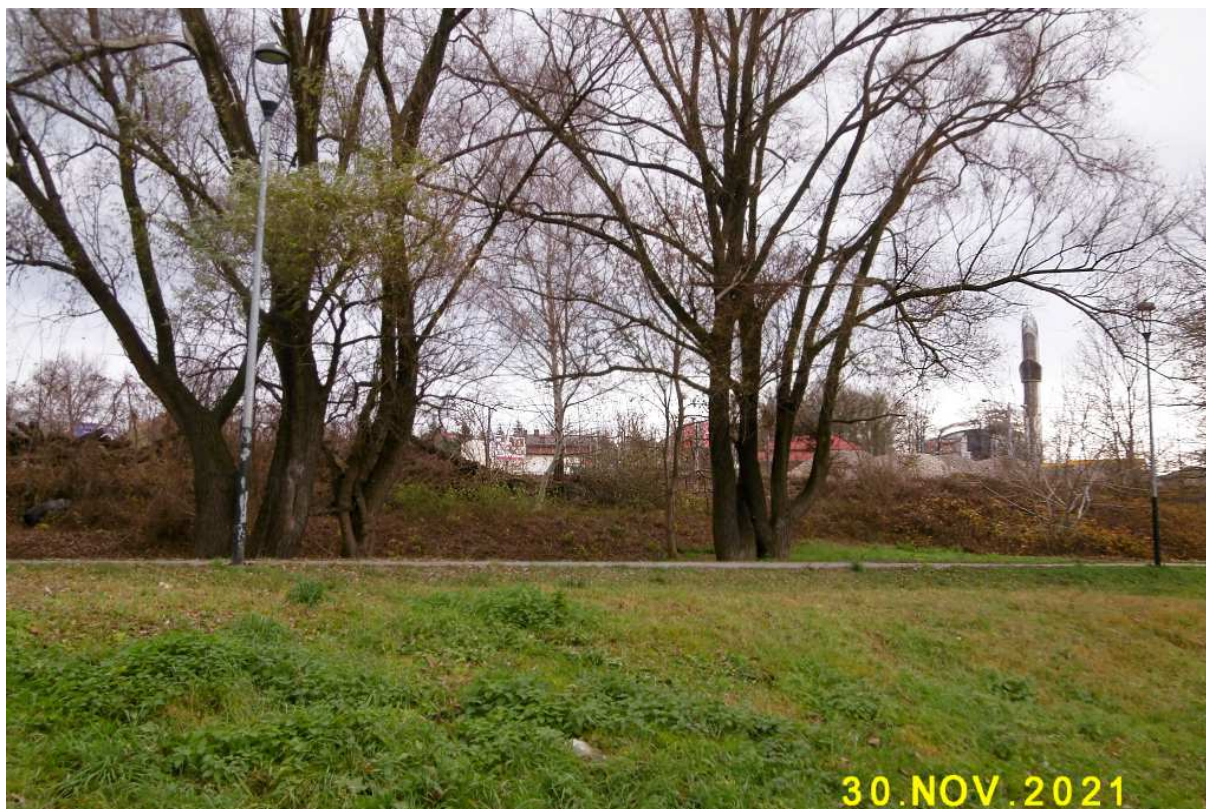
Fot. nr 211. Ujęcie z ulicy Do Wilgi – pierzeja poniżej domu pod nr 27.



Fot. nr 212. Posesja przy ulicy Zakopiańskiej 63 i wyburzona współcześnie dawna zabudowa fabryczna. Widok z ulicy Do Wilgi.



Fot. nr 213. Fragment niskiej zabudowy ulicy Do Wilgi o numerach: 11-13.



Fot. nr 244. Ku ulicy Zakopiańskiej – widok od strony Wilgi



Fot. nr 215 (215-217). Widoki ponad Wilgą z obrzeża ulicy Do Wilgi w stronę ulic: Młynowej i Zbrojarzy. Jak ten teren będzie wyglądał za kilka miesięcy, gdy wyrosnie tu nowe blokowisko?



Fot. nr 216.



Fot. nr 217.

VIII. Kurdwanów



Fot. nr 218 (218-225). Kapliczka słupowa przy ulicy Cechowej 45, której data powstania ani nazwiska fundatorów nie są znane, ale zapewne, jak większość tego typu kapliczek w tej okolicy, została tu posadowiona w ostatniej kwarcie XIX wieku.



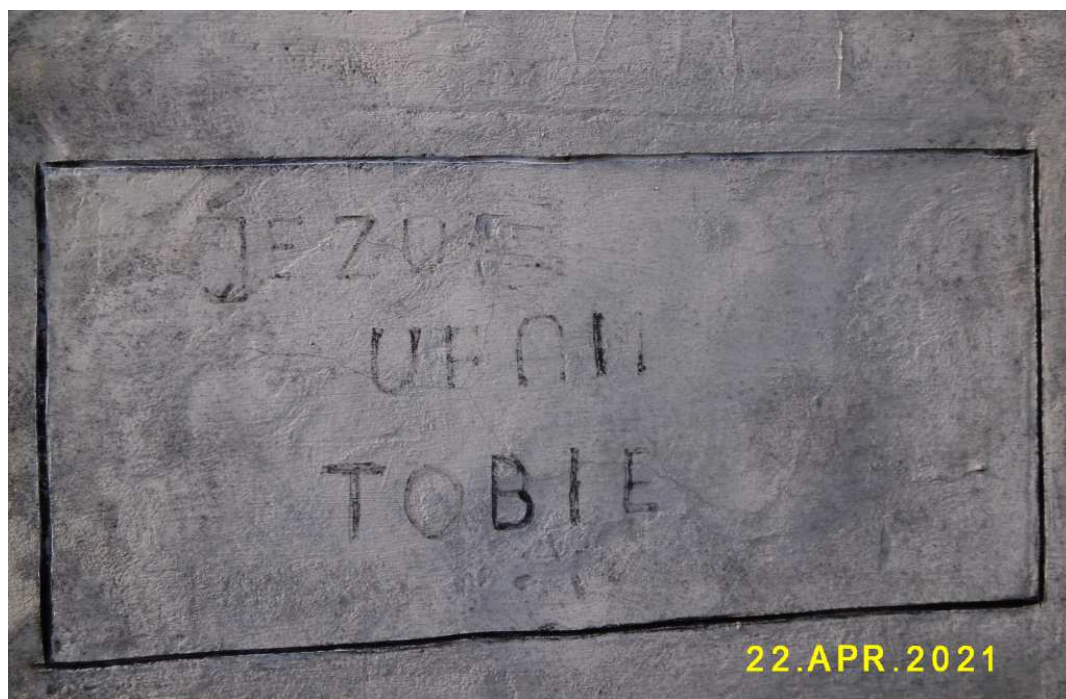
Fot. nr 219 (219-222). Lico kapliczki i jego detale.



Fot. nr 220. Matka Boska z dzieciątkiem w zwieńczeniu.



Fot. nr 221. Pan Jezus we wnęce lica.



Fot. nr 222. Tylko tyle pozostało z inskrypcji na cokole.



Fot. nr 223 (223-224). Św. Józef we wnęcie prawego boku.



Fot. nr 224. Figury we wnękach: lica i prawego boku.



Fot. nr 225. Św. Florian w niszy lewego boku.



Fot. nr 226 (226-230). Gospodarczy dziedziniec ze stajnią i stodołą na posesji przy ulicy Cechowej 60.



Fot. nr 227.



Fot. nr 228 (228-229). Widoki na stodołę.



Fot. nr 227. Gołębnik przystawiony do boku stodoły – widok z ulicy Podgórk.



Fot. nr 230. Wykonana z kamienia wapiennego (zapewne) dawna stajnia.



Fot. nr 231 (231-232). Budynek na kształt dworku z ulicy Cechowej 19, który powstał w latach 1929-1930, gdzie dziś mieści się siedziba lokalnej Straży Miejskiej.



Fot. nr 232. Boczny fragment budynku.



Fot. nr 234 (234-238). Zabudowa posesji z ulicy Cechowej 28. Tu około 90-letni dom.



Fot. nr 235 (234-235). Fasada od strony ulicy Łężce.



Fot. nr 236. Boczny fragment domu od strony ulicy Cechowej.



Fot. nr 237 (237-238). Stodola na tyle posesji.



Fot. nr 238.



Fot. nr 239 (239-240). Bliski oryginałowi, prawy fragment chałupy z ulicy Cechowej 8.



Fot. nr 240. Oryginalna prawa część dawnej chałupy.



Fot. nr 241. Współczesna zabudowa na działkach przy ulicy Cechowej 4.



Fot. nr 242 (242-256). Kapliczka słupowa na cyplu przy ulicy Cechowej 2 (róg z ulicą Myślenicką), która została tu posadowiona w roku 1876 i jej liczne detale.



Fot. nr 243 (243-247). Lico kapliczki. W jej zwieńczeniu znajduje się krzyż z ukrzyżowanym Chrystusem, we wnęce Matka Boska z dzieciątkiem, zaś w dolnym jej fragmencie scena modlitwy Chrystusa w ogrodzie oraz inskrypcja z datą i fundatorem.



Fot. nr 244. Zwieńczenie kapliczki.



Fot. nr 245. Figura Matki Boskiej z dzieciątkiem w górnej kondygnacji lica.



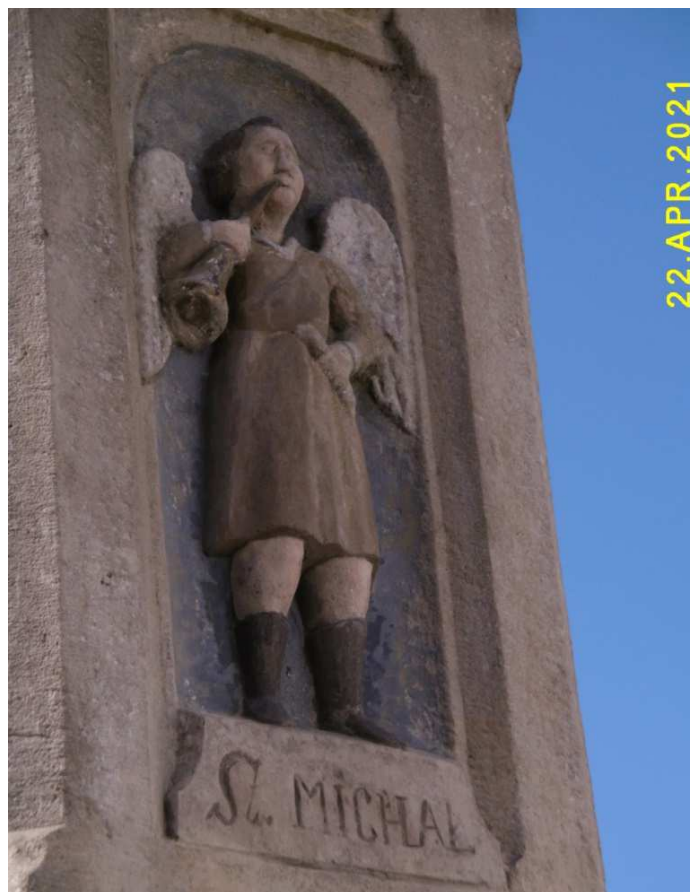
Fot. nr 246 (246-247). Dolny fragment lica z inskrypcją.



Fot. nr 247. Inskrypcja na cokole: „Figurę ufundowała Gmina Kurdwanów 1876”.



Fot. nr 248. Lico i prawy bok postumentu.



Fot. nr 249 (249-250). Zdobnictwo prawego boku. Tu św. Michał we wnęce.



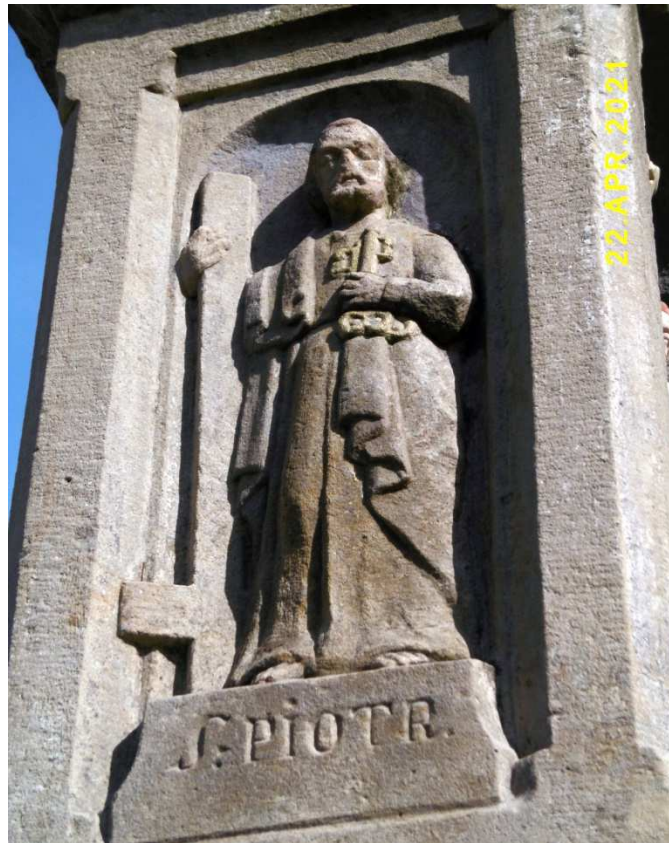
Fot. nr 250. Scena złożenia do grobu w dolnej jego części.



Fot. nr 251 (251-254). Lewy bok i jego detale.



Fot. nr 252. Figury na dwóch poziomach w lewym boku.



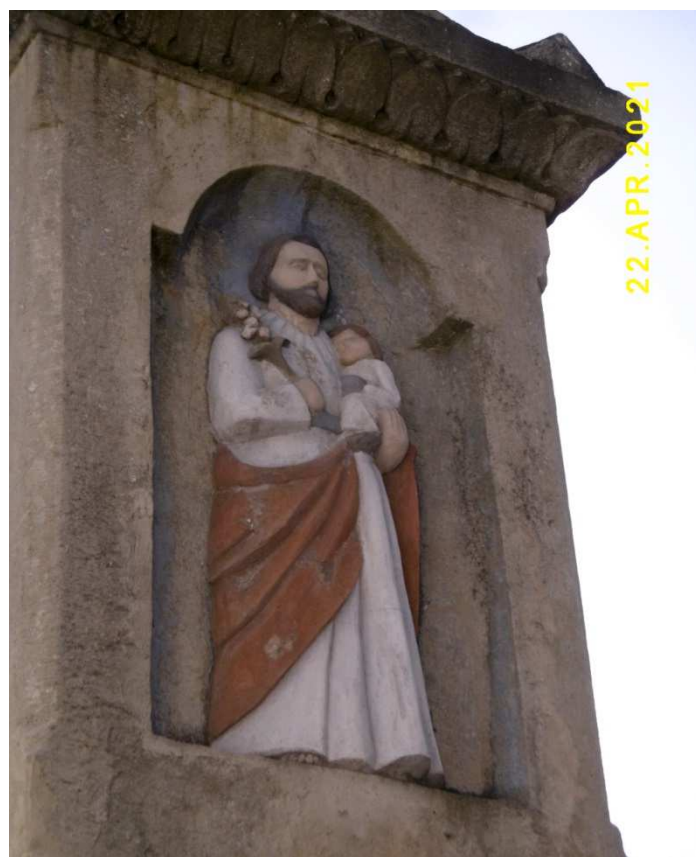
Fot. nr 253. Św. Piotr w górnej wnęce.



Fot. nr 254. Nieznana mi, bo nieopisana postać w dolnym fragmencie.



Fot. nr 255 (255-256). Nieopisana figura w tylnej ścianie postumentu.



Fot. nr 256.



Fot. nr 257 (257-258). Dom z cegły z ulicy Myślenickiej 52, raczej już powojenny, w którym zachowały się jeszcze trzyczęściowe okna typuweneckiego, otwierane na zewnątrz, charakterystyczne dla tego okresu.



Fot. nr 258. Może ostatnie spojrzenie na fasadę.



Fot. nr 259 (259-260). Stodoła na posesji przy ulicy Łężce 8 (?), róg z ulicą Szarych Szeregów. Ujęcie od strony ulicy Szarych Szeregów.



Fot. nr 260. Fragment od strony podwórka.



Fot. nr 261. Typowo podmiejski dom z ulicy Łężce 11, który ma już mocno zniekształconą fasadę.



Fot. nr 262. Sielski krajobraz w początkowym fragmencie ulicy Łężce.

IX. Piaski Wielkie

Fot. nr: 263-263b. Kapliczka słupowa ze św. Florianem w zwieńczeniu u wylotu ulicy Sadka do ulicy Szpakowej. (20.02.2022)



Fot. nr 263a. Św. Florian w zwieńczeniu postumentu. (20.02.2022)



Fot. nr 263b. Inskrypcja na cokole z danymi fundatorów: Felina i Franciszki Świątków - niestety bez daty posadowienia. (20.02.2022)



Fot. nr 264 (264-264d). Ciągle jeszcze trwająca zagroda przy ulicy Szpakowej 3, której dni wydają się być policzona. To może ostatni relikw dawnej zabudowy. (20.02.2022)



Fot. nr 264a (264a-264b). Widoki na fasadę. (20.02.2022)



Fot. nr 264b. (20.02.2022)



264c (264c-264d). Ustawiona w poprzek w stosunku do domu stodoła. (20.02.2022)



Fot. nr 264d. Widok od strony podwórka. (06.03.2022)



Fot. nr 264e. Fragment zabudowy ulicy Łużyckiej z ciągle stojącą jeszcze ruiną ceglanego domu pod nr 75a. (06.03.2022)



Fot. nr 265 (265-265b). Wzdłuż ulicy Sadka ku ulicy Mokrej. (29.01.2022)



Fot. nr 265a. Stodoła w dawnej zagrodzie pod nr 29. (29.01.2022)



Fot. nr 265b. Widok z ulicy Sadka w stronę archaicznej zabudowy w dolinie rzeczki Kliniec. (29.01.2022)



Fot. nr 266 (266-267b). Wzdłuż ulicy Mokrej, pośród tradycyjnych krajobrazów.
(29.01.2022)



Fot. nr 266a. Wierzbowy szpaler o jaki już trudno w okolicy Krakowa. (29.01.2022)



Fot. nr 266b. Z akademikami UJ na prokocimskim wzgórzu Baranówka w tle.
(29.01.2022)



Fot. nr 267 (267-267b). Mocno skrzywiona do roku 2014 kapliczka, usytuowana
w sąsiedztwie posesji przy ulicy Podlesie 29, obecnie odbudowana w kształcie
identycznym jak dawny oryginał. (29.01.2022)



Fot. nr 267a (267a-267b). Kapliczka typu domkowego z figurą Matki Boskiej we wnętrzu.
(29.01.2022)



Fot. nr 267b. (29.01.2022)



Fot. nr 268 (268-271). Trwa intensywna zabudowa terenu dawnych pól uprawnych, po roku 1990 ugorów, na przestrzeni pomiędzy potokiem Kliniec oraz ulicami: Czajną, Mokrą, Obronną i Przewiewną. Z nowymi blokami na osiedlu Piaski Nowe w tle.



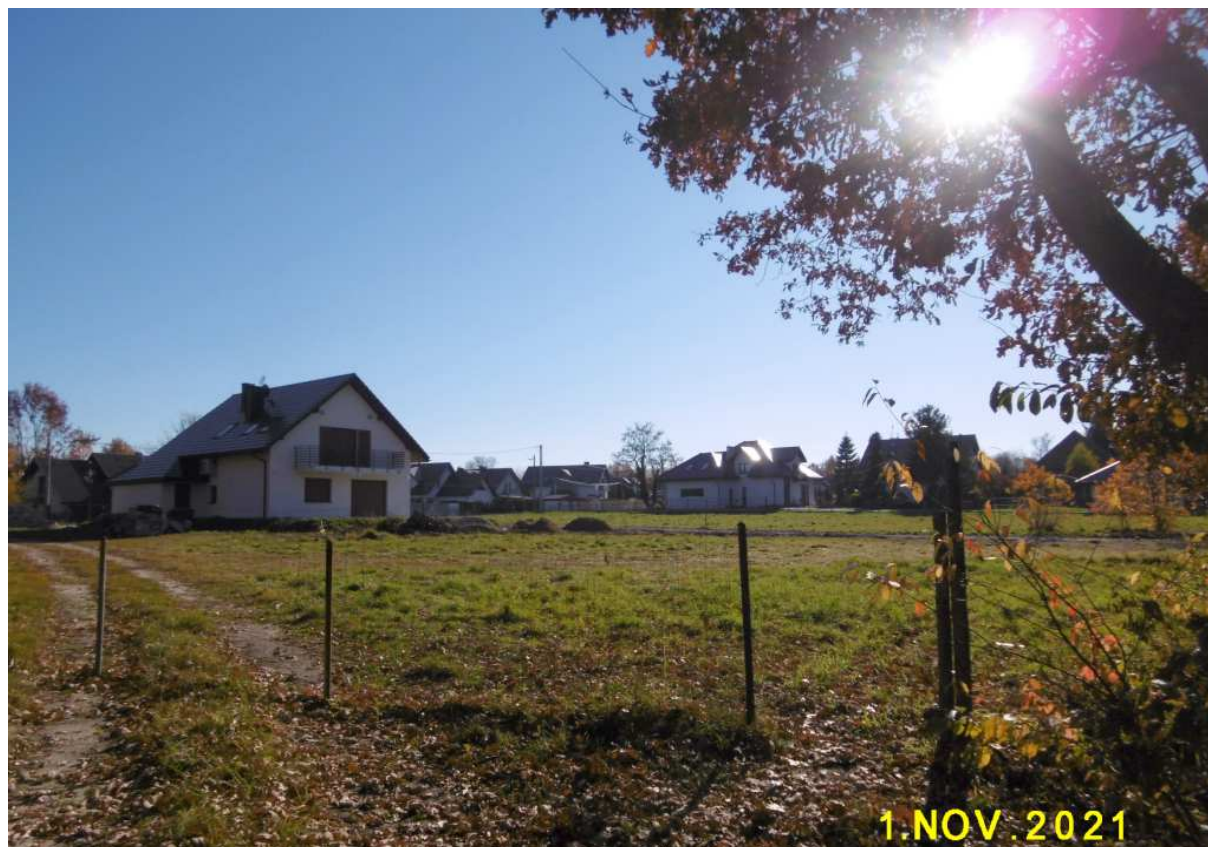
Fot. nr 268a. Ujęcie w stronę ulicy Mokrej. Z akademikami przy ulicy Badurskiego w tle.



Fot. nr 269 (269-270). Ku ulicy Przewiewnej, gdzie po kilkunastu latach agonii właśnie zniknęła rozległa stodoła. (25.10.2021)



Fot. nr 270.



Fot. nr 271. Nowa zabudowa wzdłuż ulicy Obronnej.



Fot. nr 272 (272-272f). Stojący kiedyś samotnie na odludziu dom przy ulicy Obronnej 23a.



Fot. nr 272a. Wokół domu, gdzie od lat zagęszczała się dżungla rozrastających się chaszczki. Fot. nr: 272a-272b. Widoki naścianę szczytową.



Fot. nr 272b.



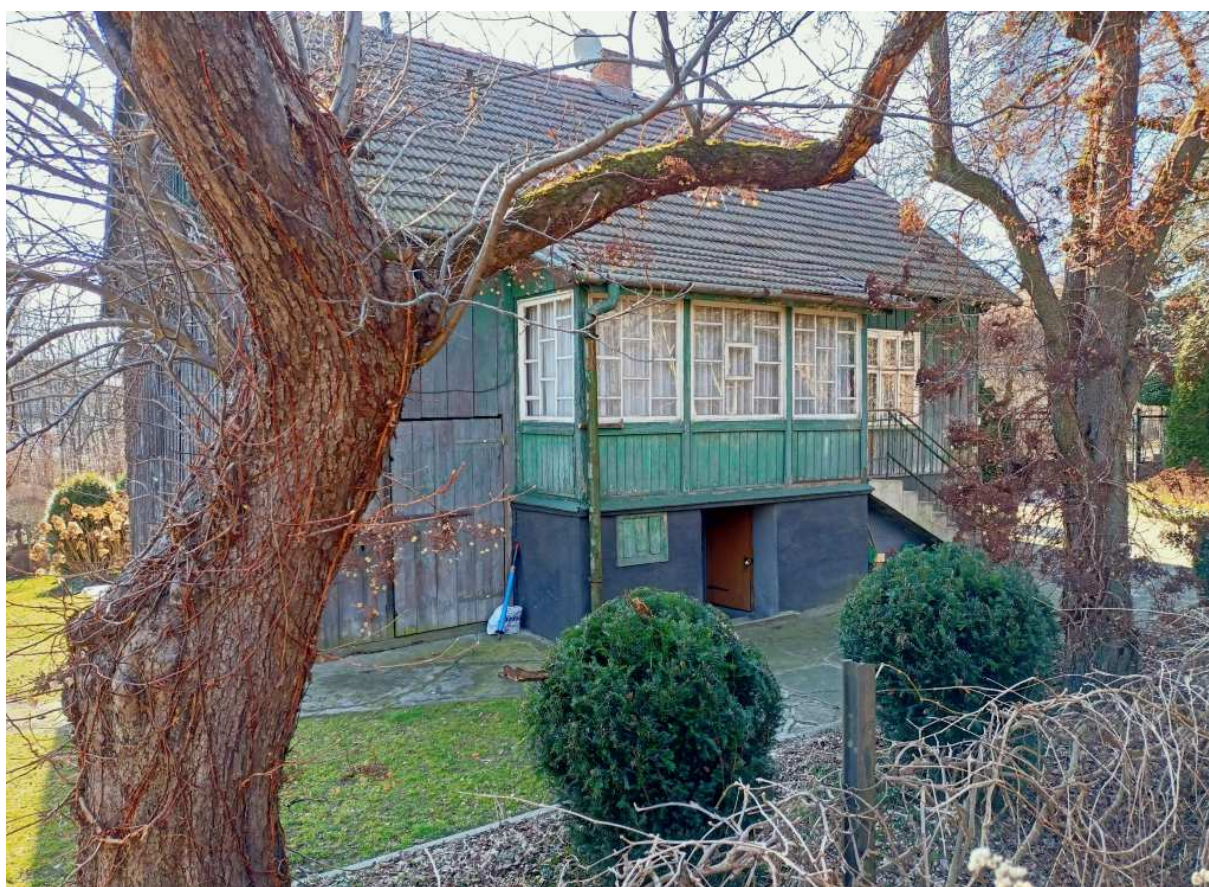
Fot. nr 272c. Częściowo już splantowane przedpole od strony Słonej Wody.
Czy i tu powstaną nowe domy?



Fot. nr 272d (272d-272e). Widoki na fasadę. W otulinie dzikiego wina.



Fot. nr 272e. W zimowej szacie. (16.02.2022)



Fot. nr 272f. Tylny fragment domu z oszklonym gankiem. (16.02.2022)

X. Rząka



Fot. nr 273 (273-284). Wzdłuż ulicy Kosocickiej. Relikty dawnej zabudowy pod nr: 44 i 46.



Fot. nr 274 (274-277). Około 150-letnia chałupa pod nr 44, której bielona fasada niedawno została obita pilśnią.



Fot. nr 275. (05.04.2021)



Fot. nr 276.



Fot. nr 277. (05.11.2021)



Fot. nr 278. Międzywojenny dom pod nr 46, którego przyszły byt jest niepewny.



Fot. nr 279 (279-280). Współcześnie powstający blok na posesji pod nr 41.



Fot. nr 280. Widok od strony autostrady.



Fot. nr 281. Zagroda pod nr 43 i pusta już przestrzeń po wyburzonej chałupie pod nr 45.



Fot. nr 282. Zapewne powojenny już dom nr 59.



Fot. nr 283 (283-284). Niewielka chatka, która ciągle trwa pod nr 74.



Fot. nr 284. (05.11.2021)



Fot. nr 285 (285-289). Przy mniejszym ze stawów na obrzeżu Słonej Wody. Jeśli powstanie tu park jest szansa, że oba stawy na rząckich ugorach przetrwają, ale prawdopodobnie w otoczenie betonowego blokowiska pośrodku Słonej Wody.



Fot. nr 286.



Fot. nr 287.



Fot. nr 288.



Fot. nr 289.



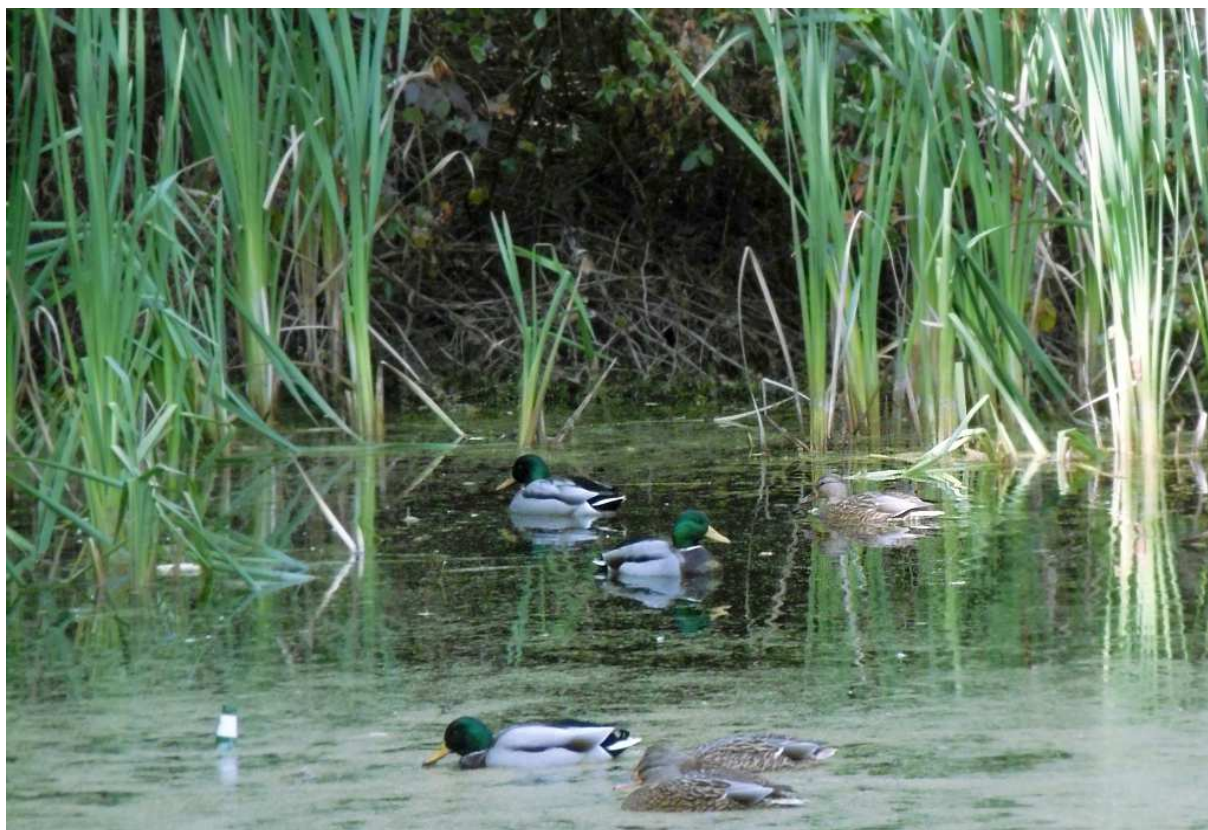
Fot. nr 290 (290-299). Większy ze stawów pośrodku uroczyska Słona Woda i jego przyrodnicze uroki.



Fot. nr 291.



Fot. nr 292.



Fot. nr 293 (341-294). Kaczki krzyżówki, które w tym roku, po latach posuchy, licznie się tu zagnieździły. (15.10.2021)



Fot. nr 294. (19.10.2021)



Fot. nr 295 (295-298). Krajobraz z wygradzonym już pod przyszłe blokowisko betonowym ogrodzeniem. Jeśli beton zdominuje okolice cóż to będzie za uroczysko!??



Fot. nr 296.



Fot. nr 297.



Fot. nr 298.



Fot. nr 299.



Fot. nr 300. Kraków ciągle nie ma grzebowiska dla ukochanych zwierząt domowych, więc ludzie chowają je nieraz w ustronnych miejscach, gdzie jednak pamięć o nich długo nie przetrwa. W tym przypadku, kociaka, który żył 13 lat, serce jednak ściska.

XI. Rajsko



Fot. nr 301. Porzucony już powojenny dom z ulicy Grawerskiej 4.



Fot. nr 302. Nowa zabudowa poniżej ulicy Tuchowskiej. W tle osiedle Piaski Nowe.



Fot. nr 303 (303-304). Budynek gospodarczy o konstrukcji zrębowej przy ulicy Tuchowskiej 105.



Fot. nr 304.



Fot. nr 305 (305-313). Wzdłuż koszar szyjowych fortu artyleryjskiego nr 51 Rajsko.



Fot. nr 306.



Fot. nr 307.



Fot. nr 308.



Fot. nr 309.



Fot. nr 310.



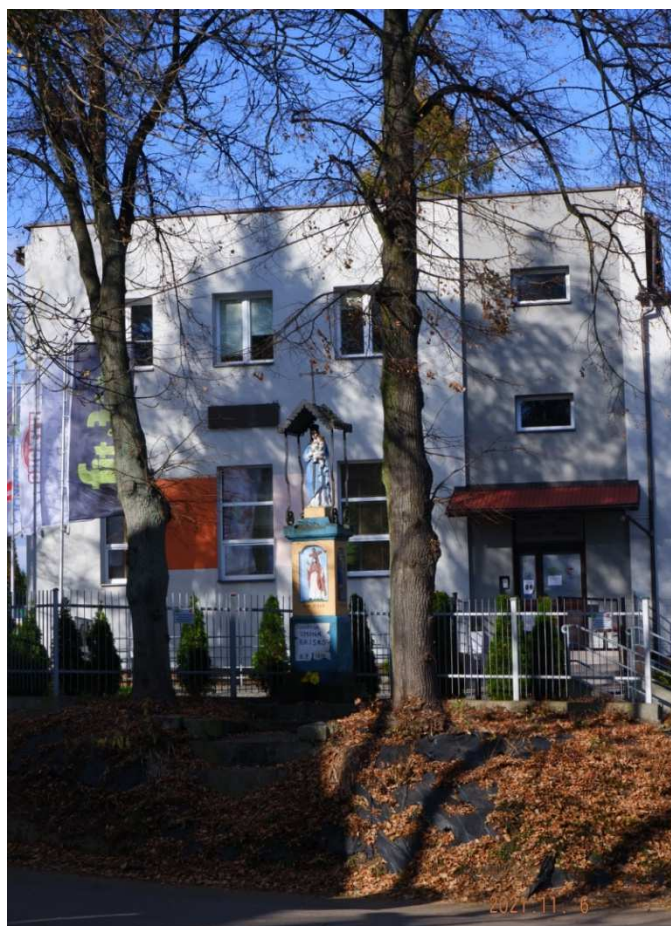
Fot. nr 311. Dawna brama wjazdowa.



Fot. nr 312.



Fot. nr 313.



Fot. nr 314 (314-322). Kapliczka słupowa z naroża ulic: Tuchowskiej i Osterwy. Postument został ufundowany przez Gminę Rajsko w roku 1879, o czym informuje inskrypcja na cokole. Oprócz figury Matki Boskiej z dzieciątkiem w zwieńczeniu, dodatkowo posiada cztery figury w każdym z boków: Pana Jezusa w licu, św. Walentego w lewym boku, św. Floriana w prawym boku i św. Jana w tylnej części.



Fot. nr 315 (315-320). Spojrzenia na lico kapliczki.



Fot. nr 316.



Fot. nr 317.



Fot. nr 318. Matka Boska z dzieciątkiem w zwieńczeniu.



Fot. nr 319. Pan Jezus we wnęce dolnej części.



Fot. nr 320. Inskrypcja w cokole.



Fot. nr 321. Św. Walenty (Walanty) we wnęce lewego boku.



Fot. nr 322. Św. Florian we wnęce prawego boku i św. Jan w tylnej części kapliczki.



Fot. nr 323 (323-326). Około 90-letni, obity szalunkiem, oryginalny dom z ulicy Tuchowskiej 115.



Fot. nr 324. Widok od strony ulicy Osterwy.



Fot. nr 325 (325-326). Widok od strony ogrodu, ze stodołą usytuowaną w obrębie dawnej zagrody.



Fot. nr 326. Przylegająca do domu stodoła.



Fot. nr 327. Stodoła na posesji przy ulicy Szczawnickiej 11a.



Fot. nr 328. Widok z ulicy Szczawnickiej. Ponad Borkiem Fałęckim w stronę Lasu Wolskiego.



Fot. nr 329. Wzdłuż ulicy Szczawnickiej.



Fot. nr 330 (330-334). Ruina starej chałupy z ulicy Szczawnickiej 35.



Fot. nr 331.



Fot. nr 332 (332-334). Fasada i jej detale.



Fot. nr 333.



Fot. nr 334.



Fot. nr 335 (335-337). Około stuletni, obity szalunkiem dom z ulicy Osterwy 24.
Miło patrzeć na taki ciągle zadbane i zamieszkały oryginał.



Fot. nr 336. Fasada z oryginalnymi oknami typu ościeżnicowego.



Fot. nr 337. Boczna ściana domu.



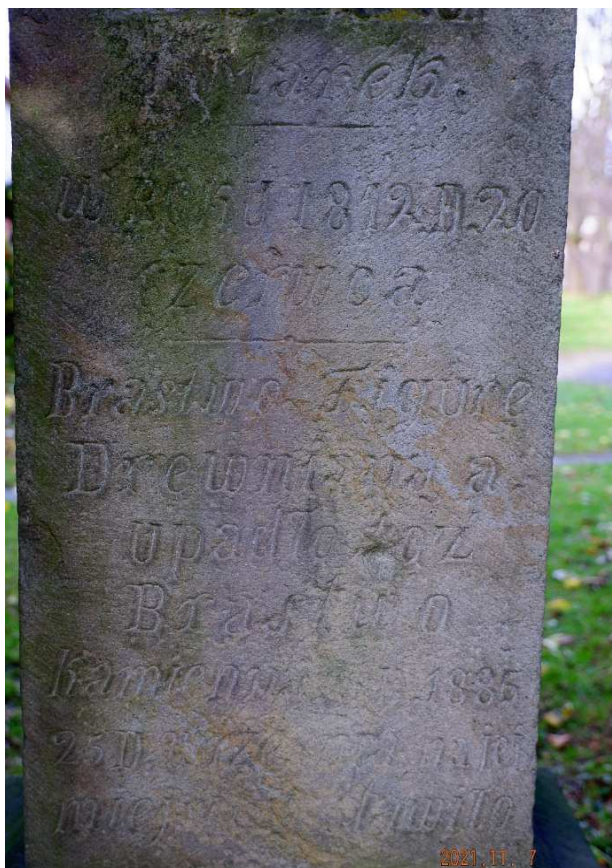
Fot. nr 338 (338-344). Kapliczka na styku ulic: Osterwy i Na Pokusie, przy granicy Rajska z Kosocicami. Już sama dzisiejsza nazwa ulicy – Na Pokusie, wzdłuż której przebiega granica, skrywa jakąś dawną tajemnicę, bo było to kiedyś odludzie i to być może podpowiada genezę powstania postumentu, pierwotnie drewnianego, który w tym miejscu powstał w roku 1812; jego kamienna postać jest datowana na rok 1886.



Fot. nr 339 (339-341). Lico kapliczki. Figura nieznanego mi świętego w zwieńczeniu.



Fot. nr 340. Św. Marek we wnęce dolnej części.



Fot. nr 341. Inskrypcja: „W roku 1812 D 20 czerwca Brastwo Figurę Drewnianą a upadło toż (?) Brastwo o kamienną (?) roku 1886 25 D września na jej miejscu postawiło”.



Fot. nr 342 (342-343). Widoki na prawy bok.



Fot. nr 343. „Maryja” (?) (Maryja) we wnęce prawego boku.



Fot. nr 344. Św. Florian we wnęce lewego boku.

XII. Kosocice



Fot. nr 345(345-348). Teren dawnych sadów i ugorów na styku: Rżąki, Krzyszkowic i Kosocic, w sąsiedztwie potoku Malinówka, gdzie ma powstać zbiornik retencyjny. Tu widok od strony autostrady A-4.

TABLICA INFORMACYJNA BUDOWY	
RODZAJ ROBÓT:	ZWIĘKSZENIE ZARZĘDZENIA PRZECIWPÓWODZIOWEGO W DOLINIE RZĘKI SERAFA – BUDOWA SUCHEGO ZBIORNIKA MAŁEJ RETENCJI ZBIORNIK MALINÓWKA 2 NA POTOKU MALINÓWKA
POZWOLENIE NA BUDOWĘ	04/2021
NADZÓR BUDOWLANY	MAŁOPOLSKI WOJEWÓDZKI INSPEKTOR NADZÓR BUDOWLANY W KRAKOWIE UL. ŁÓDZKOWSKA 67, 30-038 KRAKÓW TEL. 12 410 73 00
INWESTOR	PAŃSTWOWE GOSPODARSTWO WODNE WODY POLSKIE UL. ŻELAZNA 50A, 00-648 WARSZAWA, REPREZENTOWANE PRZEZ REGIONALNY ZARZĄD GOSPODARKI WODNEJ W KRAKOWIE 2 SIEDZIBA PRZY UL. MARSZAŁKA I PIŁSUDSKIEGO 22, 31-109 KRAKÓW
WYKONAWCA	SKANSKA S.A. ALEJA SOLIDARNOŚCI 173, 00-677 WARSZAWA TEL.-48 22 561 30 00
KIEROWNIK BUDOWY	RYSZARD GALARA, SKANSKA S.A.
INSPEKTOR NADZÓRU	HENRYK CHMIELEWSKI AECOM POLSKA SP Z O.O. TEL. 12 247 07 50
JEDN. PROJEKT.	AECOM POLSKA SP Z O.O. AL. POKOJU 1, 31-548 KRAKÓW
TELEFONY ALARMOWE	POGOTOWIE 999 / 112 STRĄŻ POŻARNA 998 / 112 POLICJA 997 / 112 POGOTOWIE GAZOWE 992 POGOTOWIE WODOCIĄGOWE 994
OKRĘGOWY INSPEKTORAT PRACY	PAŃSTWOWA INSPEKCJA PRACY OKRĘGOWY INSPEKTORAT PRACY W KRAKOWIE PL. SZCZEPAŃSKI 5, 31-011 KRAKÓW TEL. 1121 424 04 50

Fot. nr 346.



Fot. nr 347 (347-348). Dawny staw hodowlany, który niebawem zniknie.



Fot. nr 348.



Fot. nr 349. Panorama w ujęciu z zarastającej polany przy forcie nr 50 ½ O (Barycz-Kosocice Wschód), usytuowanej na skraju ulicy Hallera.



Fot. nr 350. Kapliczka na kosocickim wzniesieniu przy ulicy Hallera.



Fot. nr 351. Wejście do fortu Koszice Wschód (Barycz) 50 ½ O.



Fot. nr 352 (352-354). Chałupa przy ulicy Osterwy 6, a w tle koszicki kościół parafialny.



Fot. nr 353. (07.11.2021)



Fot. nr 354.



Fot. nr 355 (355-356). Kościół parafialny p.w. św. Marii Magdaleny z ulicy Niebieskiej.



Fot. nr 356. Widok z ulicy Sztaudyngera.



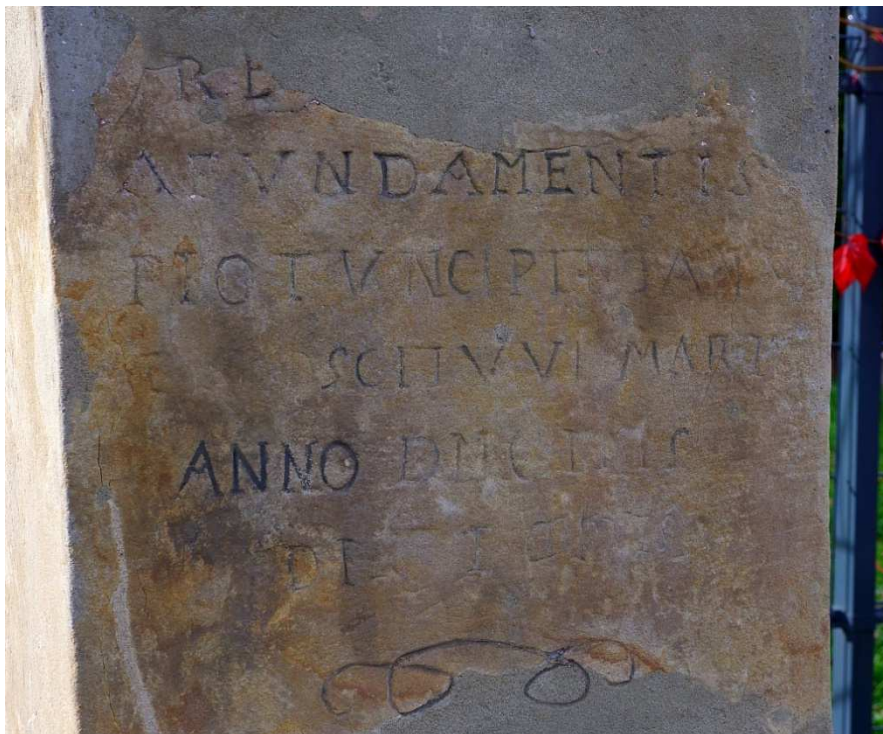
Fot. nr 357 (357-360). Kolumna naprzeciw kościoła parafialnego przy ul. Niebieskiej.



Fot. nr 358. Postać Matki Boskiej Niepokalanej w zwieńczeniu kolumny.



Fot. nr 359. Inskrypcja w prawym boku cokołu: "Reparacja tej figury w roku 1827 nakładem gromady kossocicki za woyna szymona floraka".



Fot. nr 360. Inskrypcja w licu cokoła. Jak się wydaje data jej powstania to rok 1778.



Fot. nr 361. Ścieżka na skraju kosocickiego lasu.



Fot. nr 362 Nowa zabudowa w końcowym fragmencie ulicy Hoborskiego.



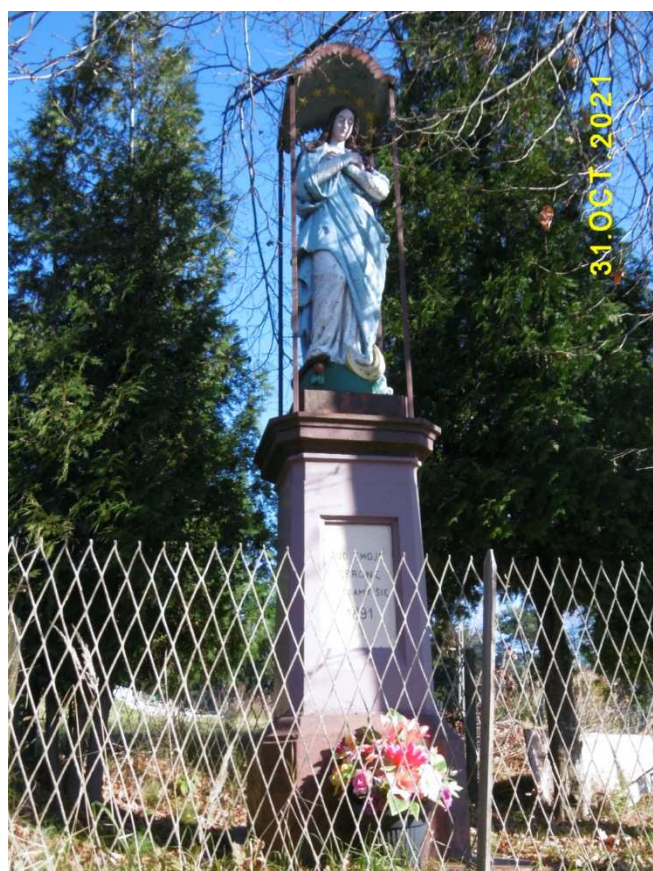
Fot. nr 363 (363-364). Widoki od strony Baryczy, gdzie jeszcze kilka lat temu rozciągały się pola uprawne, łąki i urocze ugory. Nowa zabudowa przy ulicy Koszutki.



Fot. nr 364. Nowa zabudowa przy niedawno powstałej ulicy Szeregów.



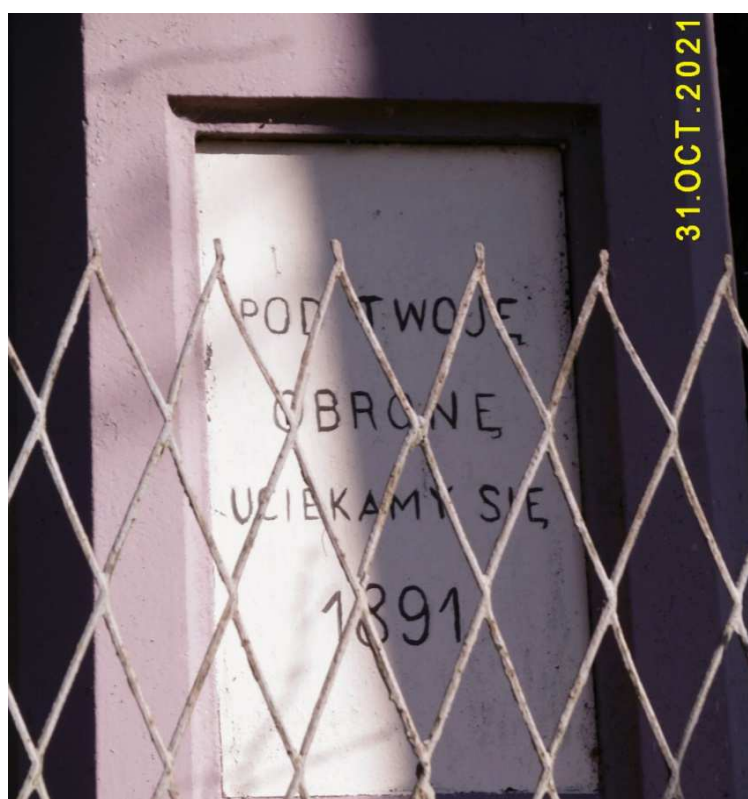
Fot. nr 365 (365-368). Kapliczka z figura Matki Boskiej w dolnej części ul. Żelazowskiego.



Fot. nr 366 (366-367). Matka Boska w zwieńczeniu kapliczki.



Fot. nr 367.



Fot. nr 368. Inskrypcja na cokole.

XIII. Biezanów

Fot. nr 369 (369-370). Spojrzenia na współczesną zabudowę wzgórza Kaim, która na tak stromym i labilnym pod względem geologicznym zboczu nigdy nie powinna powstać. O względach historycznych związanych z obeliskiem, upamiętniającym wydarzenia z grudnia roku 1914, nie wspomnę,. Dziś części domów grozi już zjazd w dół.



Fot. nr 370.

Załącznik

**Moje opracowania dostępne w zasobach
Małopolskiej Biblioteki Cyfrowej www.mbc.malopolska.pl
i Europeany www.europeana.eu -
(<http://mbc.malopolska.pl/dlibra/sresults?action=SearchSimilarAction&eid=12671>)
oraz publikacje prasowe i audycje radiowe oraz
telewizyjne z moim udziałem**

LESZEK GRABOWSKI

e-mail: leszek.grabowski@interia.pl

Facebook: <http://pl-pl.facebook.com/people/Leszek-Grabowski/100000321665908>



Przed kościołem w Jawiszowicach w dniu 19.05.2019 ze statuetką i dyplomem wyróżnienia w ramach Nagrody Województwa Małopolskiego im. Mariana Korneckiego, przyznaną mi „za wybitne osiągnięcia w dziedzinie ochrony i opieki nad zabytkami architektury drewnianej Małopolski”.

A. Opracowania dotyczące Krakowa

A.I. Wspomnienia

1. Obraz Krakowa lat 60-tych we wspomnieniach z dzieciństwa. Edycja XXI.
www.mbc.malopolska.pl/publication/9505
2. Moja przygoda z Technikum Energetycznym w Krakowie w latach 1968-73. Edycja VIII uzupełniona.
www.mbc.malopolska.pl/publication/11376

A.II. Fotografie archiwalne

1. Kraków i jego okolice w fotografii z lat 1987-1992
www.mbc.malopolska.pl/publication/14924
2. Kraków i Małopolska w fotografii z końca XX-go wieku.
www.mbc.malopolska.pl/publication/15759

A.III. Albumy o Krakowie

A.III.1. Współczesny Kraków w klimacie z fotografii Ignacego Kriegera.

1. Część I. Zabytkowe Śródmieście.
www.mbc.malopolska.pl/publication/67812
2. Część II. Kazimierz, Stradom i Podgórze.
www.mbc.malopolska.pl/publication/67991
3. Część III. Obrzeża Starego Miasta i dawne przedmieścia. Kleparz, Biały Prądnik, Krowodrza, Piasek, Nowy Świat, Zwierzyniec i Półwsie, Dębniki, Wesoła, Grzegórzki, Wola Duchacka, Prokocim.
www.mbc.malopolska.pl/publication/68137
4. Część IV. Uzupełnienia. Śródmieście, Piasek, Wesoła, Stradom, Kazimierz i Podgórze. Edycja II.
www.mbc.malopolska.pl/publication/70812
5. Część V. Uzupełnienia – krakowski kalejdoskop. Śródmieście, Kleparz, Wesoła, Piasek, Nowy Świat, Półwsie i Zwierzyniec, Stradom, Kazimierz, Podgórze.
www.mbc.malopolska.pl/publication/73718

A.III.2. Kraków i jego okolice na rodzinnych slajdach z lat 1983-1992.

1. Część I. Lata 1983-1988
www.mbc.malopolska.pl/publication/97893
2. Część II. Kraków - lata 1989-1992.
www.mbc.malopolska.pl/publication/97894
3. Część III. Okolice Krakowa - lata 1989-1992. Edycja II.
www.mbc.malopolska.pl/publication/97895

A.III.3. Podglądanie starego Krakowa.

1. Część I. Zabytkowe Śródmieście. Wokół Rynku Głównego.
Kwiecień 2009 – lipiec 2011
www.mbc.malopolska.pl/publication/85312
2. Część II. Zabytkowe Śródmieście. Dawny Okół i jego przedpole.
Kwiecień 2009 – lipiec 2011
www.mbc.malopolska.pl/publication/85468
3. Część III. Wawel i jego okolice, Stradom i Kazimierz.
Kwiecień 2009 – sierpień 2011.
www.mbc.malopolska.pl/publication/85469
4. Część IV. Podgórze. Przekrój przez rok 2009.
www.mbc.malopolska.pl/publication/85470
5. Część V. Podgórze. Sierpień 2010 – czerwiec 2013. Kamieniołom Libana w marcu 2003.
www.mbc.malopolska.pl/publication/87313
6. Część VI. Dawna IV dzielnica Piasek.
www.mbc.malopolska.pl/publication/99083
7. Część VII. Dawna IV dzielnica Piasek (c.d.)
www.mbc.malopolska.pl/publication/99084
8. Część VIII. Dawna VI dzielnica Wesoła.
www.mbc.malopolska.pl/publication/101513
9. Część IX. Dawna III dzielnica Nowy Świat.
www.mbc.malopolska.pl/publication/101514
10. Część X. Kleparz – dawna V. dzielnica
www.mbc.malopolska.pl/publication/102152
11. Część XI. Zabytkowe Śródmieście. Wokół Rynku Głównego.
Październik 2011 – grudzień 2012
www.mbc.malopolska.pl/publication/104006
12. Część XII. Zabytkowe Śródmieście. Wokół Rynku Głównego.
Rok 2013.
www.mbc.malopolska.pl/publication/104008
13. Część XIII. Zabytkowe Śródmieście. Dawny Okół i jego przedpole.
Wawel i jego otoczenie.
Sierpień 2011 – grudzień 2013.
www.mbc.malopolska.pl/publication/104010
14. Część XIV. Stradom i Kazimierz.
Sierpień 2011 – grudzień 2013
www.mbc.malopolska.pl/publication/104011
15. Część XV. Dawna IV. dzielnica Piasek. Zdjęcia od 15.04.2014 do 13.12.2015.
www.mbc.malopolska.pl/publication/116548
16. Część XVI. Zabytkowe Śródmieście, Wawel i jego otoczenie, Stradom i Kazimierz. Zdjęcia od 16.01.2014 do 02.05.2015.
www.mbc.malopolska.pl/publication/116549

17. Część XVII. Zabytkowe Śródmieście, Planty, Wawel, widoki wokół Wisły. Zdjęcia wykonane od maja 2016 do lutego 2019.
www.mbc.malopolska.pl/publication/134776
18. Część XVIII. Zabytkowe Śródmieście, dawny Okół, Planty, Wawel, widoki wokół Wisły. Zdjęcia od marca 2019 do sierpnia 08.2021.
www.mbc.malopolska.pl/publication/134778
19. Część XIX. Stradom i Kazimierz. C.d.
Zdjęcia wykonane od stycznia 2015 do sierpnia 2021.
www.mbc.malopolska.pl/publication/134782
20. Część XX. Piasek. C.d.
Zdjęcia wykonane od lutego 2016 do października 2019)
www.mbc.malopolska.pl/publication/134785
21. Część XXI. Piasek i Nowy Świat - c.d.
Piasek – zdjęcia wykonane od stycznia 2020 do sierpnia 2021, Nowy Świat od listopada 2017 do sierpnia 2021.
www.mbc.malopolska.pl/publication/134789
22. Część XXII. Kleparz i Wesoła - c.d.
Zdjęcia wykonane od listopada 2017 do sierpnia 2021)
www.mbc.malopolska.pl/publication/134871

A.III.4. Dawne przedmieścia Krakowa - ulatująca przeszłość.

1. Część I. Bieżanów, Prokocim, Wola Duchacka. Edycja II.
www.mbc.malopolska.pl/publication/17690
2. Część II. Piaski Wielkie, Kurdwanów, Jugowice.
www.mbc.malopolska.pl/publication/17691
3. Część III. Zakrzówek, Dębniki, Ludwinów.
www.mbc.malopolska.pl/publication/17692
4. Część IV. Zwierzyniec i Półwie, Przegorzały, Wola Justowska, Czarna Wieś i Kawiory.
www.mbc.malopolska.pl/publication/17693
5. Część V. Łęg, Mogiła, Krzesławice, Bieńczyce. Edycja II
www.mbc.malopolska.pl/publication/17694
6. Część VI. Uzupełnienia: Prokocim, Wola Duchacka, Rząka, Piaski Wielkie, Ludwinów, Zakrzówek, Dębniki i Mogiła. Edycja II.
www.mbc.malopolska.pl/publication/18158
7. Część VII. Bronowice Małe i Wielkie, Krowodrza i Biały Prądnik. Edycja II
www.mbc.malopolska.pl/publication/18408
8. Część VIII. Płaszów, Kosocice i Rajsko.
www.mbc.malopolska.pl/publication/21255
9. Część IX. Uzupełnienia (cd): Bieńczyce, Mogiła, Łęg, Prokocim, Wola Duchacka i Piaski Wielkie.
www.mbc.malopolska.pl/publication/21256
10. Część X. Kobierzyn i Skotniki, Tyniec i Pychowice
www.mbc.malopolska.pl/publication/19616

11. Część XI. Spacer po południowych i zachodnich obrzeżach Krakowa. Mogiła, Bieżanów, Prokocim i Piaski Wielkie, Wola Duchacka i Kurdwanów, Swoszowice i Jugowice, Łagiewniki, Zakrzówek, Czarna Wieś i Bronowice Małe, Nowa Wieś i Krowodrza.
www.mbc.malopolska.pl/publication/21229
12. Część XII. Biały Prądnik (c.d.), Czerwony Prądnik, Czyżyny, Rakowice, Mistrzejowice, Zesławice, Grębałów, Bieńczyce (c.d.), Krzesławice (c.d.) i Piaski Wielkie (c.d.).
www.mbc.malopolska.pl/publication/21261
13. Część XIII. Uzupełnienia: Bieżanów, Rajsko, Swoszowice, Łagiewniki i Pychowice.
www.mbc.malopolska.pl/publication/21479
14. Część XIV. Uzupełnienia: Mogiła, Krzesławice, Rakowice (Wieczysta) i Prokocim
www.mbc.malopolska.pl/publication/22312
15. Część XV. Czarna Wieś i Kawiory, Wola Justowska i Las Wolski, Półwie Zwierzynieckie, Zwierzyniec oraz Dębniaki i Zakrzówek w zimowej szacie.
www.mbc.malopolska.pl/publication/29478
16. Część XVI. Mogiła (cd), Bronowice Małe (cd), Łobzów, Zakrzówek (c.d.) i Skotniki.
www.mbc.malopolska.pl/publication/45001
17. Część XVII. Górka Narodowa, Witkowice i Biały Prądnik. Mini dodatek- przykłady dawnego budownictwa wiejskiego z terenu Ziemi Krakowskiej i Polski Południowej.
www.mbc.malopolska.pl/publication/45002
18. Część XVIII. Zwierzyniec (Salwator), Wola Duchacka, Pychowice, Bodzów i Kostrze, Rząka. Krakowskie i podkrakowskie krajobrazy.
www.mbc.malopolska.pl/publication/45003
19. Część XIX. Umykające krakowskie i podkrakowskie krajobrazy: Bonarka, Płaszów i Podgórze, Prokocim Stary i Nowy, Rząka, Krzyszkowice, Kosocice i Piaski Wielkie.
www.mbc.malopolska.pl/publication/40795
20. Dawne przedmieścia Krakowa – ulatująca przeszłość (część XX). Stara Mogiła, Mydlniki, Chełm i Wola Justowska.
www.mbc.malopolska.pl/publication/40794
21. Część XXI. Umykające krakowskie i podkrakowskie krajobrazy (c.d.). Łęg, Dębniaki, Zakrzówek.
www.mbc.malopolska.pl/publication/56790
22. Część XXII. Umykające krakowskie i podkrakowskie krajobrazy (c.d.). Wola Duchacka, Piaski Wielkie, Rząka i Łagiewniki.
www.mbc.malopolska.pl/publication/56791
23. Część XXIII. Umykające krakowskie i podkrakowskie krajobrazy (c.d.). Zwierzyniec (Salwator i Sikornik) i Las Wolski.
www.mbc.malopolska.pl/publication/56792
24. Część XXIV. Umykające krakowskie i podkrakowskie krajobrazy (c.d.). Rybitwy, Płaszów, Rząka, Piaski Wielkie, Wola Duchacka i Zakrzówek.
www.mbc.malopolska.pl/publication/56962

25. Część XXV. Wola Duchacka, Płaszów, Łagiewniki i Małe Bronowice (c.d.)
www.mbc.malopolska.pl/publication/57115
26. Część XXVI. Wola Duchacka, Prokocim, Zwierzyniec, Czarna Wieś i Wola Justowska. Umykające krakowskie i podkrakowskie krajobrazy (c.d.).
www.mbc.malopolska.pl/publication/58236
27. Część XXVII. Grzegórzki, Dąbie, Płaszów, Jugowice i Swoszowice.
www.mbc.malopolska.pl/publication/58645
28. Część XXVIII. Jesienny rekonesans po południowych przedmieściach Krakowa – Płaszów, Wola Duchacka, Prokocim, Rząka i Piaski Wielkie.
www.mbc.malopolska.pl/publication/59327
29. Część XXIX. Jesienny rekonesans po ginącym świecie: Ludwinowa, Zakrzówka i Dębnik.
www.mbc.malopolska.pl/publication/59513
30. Część XXX. Zimowa sceneria dawnych przedmieść Krakowa: Krowodrza, Nowa i Czarna Wieś, Zwierzyniec, Bielany, Dębniki i Piaski Wielkie.
www.mbc.malopolska.pl/publication/60647
31. Część XXXI. Łobzów, Krowodrza, Zakrzówek, Pychowice, Łagiewniki i Rząka.
www.mbc.malopolska.pl/publication/60781
32. Część XXXII. Zwierzyniec, Czarna i Nowa Wieś oraz Łobzów.
www.mbc.malopolska.pl/publication/61316
33. Część XXXIII. Sikornik, Las Wolski, Bielany i Przegorzały.
www.mbc.malopolska.pl/publication/61317
34. Część XXXIV. Stary Prokocim, Piaski Wielkie (Świątniki, Podedworze i Podlesie), Wola Duchacka, Rząka, obrzeże Płaszowa i Podgórze
www.mbc.malopolska.pl/publication/61318
35. Część XXXV. Wola Duchacka, Kosocice i Barycz, Płaszów, Rybitwy, Bieńczyce i Olsza.
www.mbc.malopolska.pl/publication/61336
36. Część XXXVI. Wiosenny rekonesans po południowych obrzeżach miasta. Płaszów (Bagry), Stary Prokocim, Wola Duchacka, Piaski Wielkie, Kurdwanów, Kosocice, Łagiewniki, Zakrzówek, Dębniki, Półwsie i Zwierzyniec.
www.mbc.malopolska.pl/publication/64127
37. Część XXXVII. Wola Justowska i Las Wolski, Półwsie i Zwierzyniec, Łagiewniki, Jugowice, Rajsko i Kosocice.
www.mbc.malopolska.pl/publication/66308
38. Część XXXVIII. Wola Duchacka, Piaski Wielkie i Prokocim.
www.mbc.malopolska.pl/publication/66767
39. Część XXXIX. Borek Fałęcki, Bonarka, Dębniki, Zakrzówek, Półwsie i Zwierzyniec, były Obóz Koncentracyjny Płaszów.
www.mbc.malopolska.pl/publication/66868
40. Część XL. Czyżyny, Rybitwy i Ludwinów.
www.mbc.malopolska.pl/publication/68644

41. Część XLI. Warszawskie, Krowodrza, Nowa Wieś, Czarna Wieś, Półwie i Zwierzyniec, Kurdwanów i Borek Fałęcki.
www.mbc.malopolska.pl/publication/70183
42. Część XLII. W zimowej scenerii Pleszowa i Mogiły.
www.mbc.malopolska.pl/publication/70187
43. Część XLIII. W jesiennej i zimowej scenerii: Woli Duchackiej, Piasków Wielkich i Rząki.
www.mbc.malopolska.pl/publication/71271
44. Część XLIV. W jesiennym i zimowym klimacie Prokocimia.
www.mbc.malopolska.pl/publication/71272
45. Część XLV. Płaszów, Olsza i Rakowice.
www.mbc.malopolska.pl/publication/71485
46. Część XLVI. Raz jeszcze Zwierzyniec.
www.mbc.malopolska.pl/publication/72226
47. Część XLVII. Wzdłuż tradycyjnego Zakrzówka i wokół Skał Twardowskiego.
www.mbc.malopolska.pl/publication/72227
48. Część XLVIII. Krowodrza, Półwie Zwierzynieckie, Zwierzyniec i Sikornik, Wola Justowska i Las Wolski, Dębniaki, Zakrzówek, Łagiewniki.
www.mbc.malopolska.pl/publication/74740
49. Część XLIX. Podgórze – okolice Bonarki i kamieniołom Libana, teren KL Płaszów na skraju Woli Duchackiej, Wola Duchacka, Prokocim, Piaski Wielkie, Jugowice, Kurdwanów, Kosocice, Rajsko i Barycz.
www.mbc.malopolska.pl/publication/74741
50. Część L. Borek Fałęcki, Kobierzyn, Skotniki i Pychowice.
www.mbc.malopolska.pl/publication/75164
51. Część LI. Stary Płaszów i Bagry, Prokocim, Biezanów, Piaski Wielkie.
www.mbc.malopolska.pl/publication/75857
52. Część LII. Zakrzówek i Skały Twardowskiego, Wola Duchacka, teren dawnego KL Płaszów i jego obrzeże, Podgórze – Kopiec Krakusa, Mały Płaszów i Rybitwy, Biezanów.
www.mbc.malopolska.pl/publication/75587
53. Część LIII. Krakowski kalejdoskop: Zakrzówek, Borek Fałęcki, Łagiewniki, Kurdwanów, Wola Duchacka, Prokocim, Piaski Wielkie, Kosocice.
www.mbc.malopolska.pl/publication/77977
54. Część LIV. Krowodrza, Łobzów, Nowa Wieś, Czarna Wieś i Zwierzyniec
www.mbc.malopolska.pl/publication/79758
55. Część LV. Zakrzówek, Ludwinów, Wola Duchacka, Piaski Wielkie i Prokocim
www.mbc.malopolska.pl/publication/79759
56. Część LVI. Krowodrza, Czarna Wieś, Zwierzyniec, Półwie Zwierzynieckie, Wola Duchacka, Prokocim, Piaski Wielkie, Rajsko
www.mbc.malopolska.pl/publication/87312
57. Część LVII. Krzesławice, Dębniaki, Zakrzówek, Ludwinów
www.mbc.malopolska.pl/publication/88010

58. Część LVIII. Łagiewniki, Płaszów, (Przedmieście) Warszawskie.
www.mbc.malopolska.pl/publication/88763
59. Część LIX. Wola Duchacka, Prokocim, Piaski Wielkie, Rząka, Rajsko
www.mbc.malopolska.pl/publication/88764
60. Część LX. Wola Justowska, Zwierzyniec, Półwsie Zwierzynieckie (Błonia), Czarna Wieś, Nowy Świat (Kosakówka), Dębniaki, Zakrzówek, Bodzów.
www.mbc.malopolska.pl/publication/89855
61. Część LXI. Wola Duchacka, Prokocim, Piaski Wielkie.
www.mbc.malopolska.pl/publication/89856
62. Część LXII. Mogiła, Rakowice, Grzegórzki.
www.mbc.malopolska.pl/publication/90406
63. Część LXIII. Przegorzały, Podgórze, Kosocice, Rajsko i Łagiewniki.
www.mbc.malopolska.pl/publication/90405
64. Część LXIV. Wola Duchacka, Prokocim, Piaski Wielkie, Łagiewniki, Krzyszkowice.
www.mbc.malopolska.pl/publication/92610
65. Część LXV. Łobzów, Bronowice Wielkie, Czarna Wieś, Półwsie Zwierzynieckie, Zwierzyniec, Nowy Świat, Dębniaki, Zakrzówek, Kobierzyn.
www.mbc.malopolska.pl/publication/92611
66. Część LXVI. Krakowski kalejdoskop: Olsza, Krowodrza, Nowa Wieś, Czarna Wieś, Zwierzyniec, Dębniaki, Zakrzówek, Kobierzyn i Borek Fałęcki, Kostrze, Tyniec, Prokocim.
www.mbc.malopolska.pl/publication/94618
67. Część LXVII. Zachodnie i południowe rubieże Krakowa. Piasek, Zwierzyniec, Wola Justowska, Przegorzały, Bielany i ich obrzeże, Dębniaki, Zakrzówek, Ludwinów, Płaszów, Prokocim, Piaski Wielkie, Kurdwanów, Borek Fałęcki i Łagiewniki.
www.mbc.malopolska.pl/publication/95591
68. Część LXVIII. Warszawskie (Przedmieście), Olsza, Piasek, Czarna Wieś, Wola Justowska, Zwierzyniec, Przegorzały, Dębniaki, Zakrzówek, Ludwinów, Podgórze, Wola Duchacka, Płaszów, Prokocim, Piaski Wielkie, Rząka i Łagiewniki.
www.mbc.malopolska.pl/publication/96206
69. Część LXIX. Dębniaki, Zakrzówek, Wola Duchacka, Płaszów, Prokocim, Rząka, Piaski Wielkie, Kosocice, Rajsko, Bieńczyce.
www.mbc.malopolska.pl/publication/97749
70. Część LXX. Piasek, Czarna Wieś i Półwsie Zwierzynieckie.
www.mbc.malopolska.pl/publication/97750
71. Część LXXI. Zwierzyniec, Wola Justowska, Przegorzały i Bielany. Dodatkowo - wizyta u „Hansa”, rzeźbiarza, na Zwierzyńcu.
www.mbc.malopolska.pl/publication/97751
72. Część LXXII. Piasek, Zwierzyniec, Wola Justowska, Olszanica, Zakrzówek, Pychowice, Podgórze, Wola Duchacka, Płaszów, Prokocim, Piaski Wielkie, Rząka, Łagiewniki, Borek Fałęcki, Rakowice.
www.mbc.malopolska.pl/publication/99107

73. Część LXXIII. Nowy Świat, Czarna Wieś, Półwie Zwierzynieckie, Zwierzyniec, Bielany, Dębniaki, Zakrzówek, Ludwinów, Podgórze, Płaszów Wola Duchacka, Prokocim, Piaski Wielkie, Rząka, Krzyszkowice, Grzegórzki, Olsza, Bieńczyce, Batowice.
www.mbc.malopolska.pl/publication/99108
74. Część LXXIV. Bronowice, Piasek, Czarna Wieś, Krowodrza, Półwie Zwierzynieckie, Zwierzyniec, Przegorzały, Bielany, Dębniaki, Zakrzówek, Ludwinów, Tyniec, Stradom, Wesoła, Podgórze, Wola Duchacka, Prokocim, Piaski Wielkie, Rząka, Krzyszkowice, Olsza, Grzegórzki, Dąbie, Przewóz.
www.mbc.malopolska.pl/publication/102164
75. Część LXXV. Bieńczyce.
www.mbc.malopolska.pl/publication/102165
76. Część LXXVI. Piasek, Wesoła, Dębniaki, Zakrzówek, Ludwinów, Grzegórzki, Podgórze, Wola Duchacka, Prokocim, Piaski Wielkie, Rząka, Kosocice, Bieńczyce, Krzesławice, Mogiła.
www.mbc.malopolska.pl/publication/102181
77. Część LXXVII. Nowy Świat, Czarna Wieś, Półwie Zwierzynieckie, Zwierzyniec, Bielany, Dębniaki, Zakrzówek, Ludwinów, Podgórze, Płaszów Wola Duchacka, Prokocim, Piaski Wielkie, Rząka, Krzyszkowice, Grzegórzki, Olsza, Bieńczyce, Batowice.
www.mbc.malopolska.pl/publication/102189
78. Część LXXVIII. Grębałów, Lubocza, Wadów, Pleszów, Branice i Przewóz.
www.mbc.malopolska.pl/publication/102190
79. Część LXXIX. Skotniki, Kleszczów, Chełm, Mydlniki, Bronowice Wielkie i Pleszów.
www.mbc.malopolska.pl/publication/102196
80. Część LXXX. Kleparz, Wesoła, Krowodrza, Biały Prądnik, Bronowice Wielkie, Olsza, Grzegórzki, Dąbie, Bieńczyce, Piasek, Czarna Wieś, Półwie Zwierzynieckie, Zwierzyniec, Wola Justowska, Zakrzówek, Dębniaki, Ludwinów, Podgórze, Płaszów, Wola Duchacka, Prokocim, Piaski Wielkie, Rząka, Kurdwanów, Łagiewniki, Jugowice, Krzyszkowice.
www.mbc.malopolska.pl/publication/115529
81. Część LXXXI. Wesoła, Piasek, Nowy Świat, Półwie Zwierzynieckie, Zwierzyniec, Wola Justowska, Olsza, Grzegórzki, Dąbie, Bieńczyce, Dębniaki, Ludwinów, Kostrze, Podgórze, Wola Duchacka, Prokocim, Piaski Wielkie, Rząka.
www.mbc.malopolska.pl/publication/131174
82. Część LXXXII. Wola Justowska, Chełm, Czarna Wieś, Mydlniki, Bronowice Małe i Wielkie i Bieńczyce.
www.mbc.malopolska.pl/publication/131258
83. Część LXXXIII. Dębniaki, Zakrzówek, Podgórze, Wola Duchacka, Prokocim, Biezanów, Piaski Wielkie, Rząka i Swoszowice.
www.mbc.malopolska.pl/publication/131259

A.III.5.1

Raport dla Urzędu Miasta Krakowa. Przegląd chałup z terenu Krakowa i jego obrzeży pod kątem możliwości ich zakupu i przeniesienia do skansenu (14.09.2018).

Ten dokument roboczy, bez zdjęć opisywanych obiektów, został udostępniony w części 3 (tom II) publikacji z cyklu „Czas zatrzymany” pod redakcją Adama Gryczyńskiego na stronach: 339-344 (wyd. Nowohuckie Centrum Kultury 2019).

A.III.5. Krakowskie panoramy i widoki

1. Część I. Wiosna 2011
www.mbc.malopolska.pl/publication/64522
2. Część II. Lato 2011
www.mbc.malopolska.pl/publication/67475
3. Część III. Jesień 2011.
www.mbc.malopolska.pl/publication/68255
4. Część IV. Zima 2011/2012
www.mbc.malopolska.pl/publication/71731
5. Część V. Wiosna 2012
www.mbc.malopolska.pl/publication/74742
6. Część VI. Lato 2012.
www.mbc.malopolska.pl/publication/76541
7. Część VII. Jesień 2012.
www.mbc.malopolska.pl/publication/78459
8. Część VIII. Ostatnia zima rząckiego uroczyska, czyli przykład symbiozy człowieka i przyrody po krakowsku.
www.mbc.malopolska.pl/publication/78947
9. Część IX. Zima 2012/13. Krowodrza, Łobzów, Nowa Wieś, Czarna Wieś, Zwierzyniec, Zakrzówek, Ludwinów, Podgórze (Kopiec Krakusa), Wola Duchacka, Piaski Wielkie, Rajsko, Prokocim i Płaszów (Bagry).
www.mbc.malopolska.pl/publication/80638
10. Część X. Przedwiośnie 2013. Edycja II. Krowodrza, Nowa i Czarna Wieś, Zwierzyniec, Podgórze, Wola Duchacka, Borek Fałęcki, Płaszów, Piaski Wielkie, Rząka, Krzyszkowice.
www.mbc.malopolska.pl/publication/82506
11. Część XI. Wiosna 2013. Rondo Mogiłskie, wokół Wisły, Zwierzyniec, Półwie Zwierzynieckie, Zakrzówek – Skały Twardowskiego, Podgórze– Kopiec Krakusa, Las Bonarka, Płaszów - Bagry, Wola Duchacka, Prokocim, Piaski Wielkie, rząckie ugory, Rajsko, Krzyszkowice
www.mbc.malopolska.pl/publication/85310

12. Część XII. Lato 2013. Kopiec Piłsudskiego, Las Wolski, podnóże Kopca Kościuszki, Skały Twardowskiego, dębnicki brzeg Wisły, Krzesławice, Płaszów – Bagry, Wola Duchacka (teren dawnego KL Płaszów i Park Duchacki), Piaski Wielkie, rzańckie ugory, Kosocice, Krzyszkowice
www.mbc.malopolska.pl/publication/87314
13. Część XIII. Jesień 2013. Rondo Mogiłskie, Las Wolski i Wola Justowska, Czarna Wieś, Zwierzyniec (Sikornik i Kopiec Kościuszki), Półwsie Zwierzynieckie (Błonia), Nowy Świat (Kossakówka), Dębniki, Zakrzówek (okolice Ronda Grunwaldzkiego; Krakowski Fiord), Pychowice, Kostrze i Bodzów, Podgórze (Wzgórze Lasoty; Kopiec Krakusa).
www.mbc.malopolska.pl/publication/89214
14. Część XIV. Jesień 2013 c.d. Wola Duchacka (teren dawnego KL Płaszów; Park Duchacki i jego okolice), Prokocim, Płaszów – Bagry, Piaski Wielkie, Rżąka, Rajsko, Kosocice, Krzyszkowice – Chabrowe Wzgórze. Dodatek– Migawki z Cmentarza Rakowickiego (2009-2013)
www.mbc.malopolska.pl/publication/89215
15. Część XV. Zima i przedwiośnie 2013-2014. Planty, Wola Justowska i Las Wolski, Przegorzały, Zwierzyniec (Sikornik i Kopiec Kościuszki), Dębniki, Zakrzówek, Pychowice, Krowodrza, Grzegórzki, Rakowice – Czyżyny i Mogiła.
www.mbc.malopolska.pl/publication/90758
16. Część XVI. Zima i przedwiośnie 2013-2014 c.d. Podgórze (Zabłocie i Kopiec Krakusa), Płaszów (Bagry), Wola Duchacka (KL Płaszów i Park Duchacki), Prokocim, Piaski Wielkie, Rżąka, Krzyszkowice. Dodatek – Migawki z Cmentarza Rakowickiego (c.d.).
www.mbc.malopolska.pl/publication/90759
17. Część XVII. Wiosna 2014. Wawel, Kossakówka, Czarna Wieś, Zwierzyniec (Sikornik), Wola Justowska – Las Wolski Półwsie Zwierzynieckie (Błonia), Dębniki, Zakrzówek, Czyżyny-Rakowice.
www.mbc.malopolska.pl/publication/92612
18. Część XVIII. Wiosna 2014 c.d. Płaszów - Bagry, Wola Duchacka, Prokocim, Piaski Wielkie, Łagiewniki, Borek Fałęcki, Kosocice, Barycz, Krzyszkowice, Wieliczka.
www.mbc.malopolska.pl/publication/92613
19. Część XIX. Lato 2014. Śródmieście - Planty, Piasek, Czarna Wieś, Kazimierz, Zakrzówek, Pychowice, Kobierzyn.
www.mbc.malopolska.pl/publication/94204
20. Część XX. Lato 2014 c.d. Podgórze, Płaszów - Bagry, Wola Duchacka, Wieliczka. Migawki z Cmentarza Rakowickiego i jego okolic.
www.mbc.malopolska.pl/publication/94205
21. Część XXI. Lato 2014 c.d. Wisła i jej sąsiedztwo, Rudawa i jej okolice, Wola Justowska (Las Wolski), Pychowice i Kobierzyn, Kostrze i Bodzów, Tyniec, Piekary, Płaszów (Bagry), Rżąka, Wieliczka.
www.mbc.malopolska.pl/publication/94326

22. Część XXII. Jesień 2014. Wzdłuż Wisły, Kossakówka, Śródmieście, Kazimierz, Piasek, Czarna Wieś (Park Jordana), Półwsie Zwierzynieckie (Błonia), Zwierzyniec (Sikornik), Wola Justowska, obrzeżem Lasu Wolskiego.
www.mbc.malopolska.pl/publication/96156
23. Część XXIII. Jesień 2014 c.d. Dębniki, Zakrzówek, Ludwinów, Pychowice.
www.mbc.malopolska.pl/publication/96168
24. Część XXIV. Jesień 2014 c.d. Podgórze, Płaszów (Bagry), Wola Duchacka, Prokocim, Piaski Wielkie, Rząka, Borek Fałęcki i Łagiewniki, Wieliczka, Puszcza Niepołomska.
www.mbc.malopolska.pl/publication/96171
25. Część XXV. Przedzimy 2014. Wola Justowska, Zwierzyniec(Sikornik), Półwsie Zwierzynieckie(Błonia), Kazimierz, Podgórze, Wola Duchacka, Prokocim, Rząka, Piaski Wielkie, Kurdwanów.
www.mbc.malopolska.pl/publication/96186
26. Część XXVI. Zima 2014/2015. Śródmieście, Kazimierz, Piasek, Czarna Wieś (Park Jordana), Półwsie Zwierzynieckie (Błonia), Zwierzyniec (Sikornik), Dębniki, Zakrzówek (Skały Twardowskiego), Podgórze (Kopiec Krakusa), Wola Duchacka (dawny KL Płaszów i Park Duchacki), Płaszów (Bagry) Prokocim, Rząka, Kosocice, Wieliczka.
www.mbc.malopolska.pl/publication/96191
27. Część XXVII. Przedwiośnie 2015. Śródmieście, Piasek, wzdłuż Rudawy, Zwierzyniec wzdłuż Wisły, Przegorzały, Bielany, Kryspinów, Aleksandrowice, Dębniki, Zakrzówek, Podgórze, Płaszów (Bagry), Wola Duchacka, Rząka.
www.mbc.malopolska.pl/publication/96197
28. Część XXVIII. Wiosna 2015. Zabytkowe Śródmieście, Piasek, Półwsie Zwierzynieckie (Błonia), Wzdłuż Rudawy, Zwierzyniec (Sikornik), Wola Justowska i Las Wolski, Wzdłuż Wisły, Dębniki, Zakrzówek, Ludwinów, Pychowice.
www.mbc.malopolska.pl/publication/96211
29. Część XXIX. Wiosna 2015(c.d.) Podgórze, Wola Duchacka, Płaszów (Bagry), Prokocim, Piaski Wielkie, Rząka, Łagiewniki, Borek Fałęcki, Kosocice, Krzyszkowice, Wieliczka.
www.mbc.malopolska.pl/publication/96215
30. Część XXX. Lato 2015 Śródmieście, Wesoła, Piasek, Półwsie Zwierzynieckie (Błonia), Zwierzyniec, Wola Justowska i Las Wolski, Dębniki, Zakrzówek, Ludwinów, Pychowice, Podgórze, Wola Duchacka, Płaszów (Bagry), Prokocim, Rząka, Łagiewniki.
www.mbc.malopolska.pl/publication/97188
31. Część XXXI. Jesień 2015. Śródmieście i Wawel, Kleparz, Piasek, Półwsie Zwierzynieckie (Błonia), Czarna Wieś, Zwierzyniec, Wola Justowska i Las Wolski, Bielany, Kryspinów i Olszanica.
www.mbc.malopolska.pl/publication/97189

32. Część XXXII. Jesień 2015 (c.d.). Zakrzówek, Pychowice i okolica, Wola Duchacka, Płaszów (Bagry), Prokocim, Rząka, Krzyszkowice, Wieliczka..
www.mbc.malopolska.pl/publication/97190
33. Część XXXIII. Przedzimy i zima 2015/2016. Zabytkowe Śródmieście, Kleparz, Piasek, Stradom i Kazimierz, Czarna Wieś, Półwie Zwierzynieckie, Zwierzyniec, Wola Justowska i Las Wolski, Przegorzały, Bielany, Kryspinów, Dębniiki, Zakrzówek, Pychowice.
www.mbc.malopolska.pl/publication/98196
34. Część XXXIV. Przedzimy i zima 2015/2016. c.d. Podgórze (kamieniołom Libana), Wola Duchacka (Park Duchacki i KL Płaszów), Bagry i stary Płaszów, Prokocim, Piaski Wielkie, Rząka, Kosocice, Rajsco, Krzyszkowice.
www.mbc.malopolska.pl/publication/98197
35. Część XXXV. Wiosna 2016. Zabytkowe Śródmieście, Wesoła, Stradom, Wzdłuż Wisły od Ludwinowa do Dębniiki, Piasek, Półwie Zwierzynieckie (Błonia), Zwierzyniec, Bielany, Cmentarz Rakowicki, Czyżyny.
www.mbc.malopolska.pl/publication/98198
36. Część XXXVI. Wiosna 2016 (c.d.) Podgórze, Na styku Ludwinowa i Zakrzówka, Dębniiki, Pychowice, Łagiewniki, Wola Duchacka, Płaszowskie Bagry, Prokocim, Rząka, Kosocice, Barycz, Krzyszkowice, Wieliczka, Kłaj, Marszowice, Wola Zręczycka, Zagórzany.
www.mbc.malopolska.pl/publication/98199
37. Część XXXVII. Lato 2016. Piasek, Kazimierz, Zwierzyniec, Wola Duchacka, Płaszów, Prokocim, Rząka, Łagiewniki, Borek Fałęcki.
www.mbc.malopolska.pl/publication/98540
38. Część XXXVIII. Jesień 2016. Planty, Wesoła, Piasek, Półwie Zwierzynieckie, Zwierzyniec, Wola Justowska, Bielany, Kryspinów, Olszanica, Cmentarz Rakowicki.
www.mbc.malopolska.pl/publication/99085
39. Część XXXIX. Jesień 2016 (c.d.). Dębniiki, Zakrzówek, Pychowice, Podgórze, Wola Duchacka, Płaszów (Bagry), Prokocim, Piaski Wielkie, Rząka, Rajsco.
www.mbc.malopolska.pl/publication/99086
40. Część XL. Zima 2016/2017. Śródmieście, Piasek, Wesoła, Zwierzyniec, Wola Justowska, Kazimierz, Podgórze, Wola Duchacka, Płaszów, Prokocim, Piaski Wielkie, Rząka, Borek Fałęcki, Olsza, Czyżyny-Rakowice. Edycja II.
41. Część XLI. Wiosna 2017. Śródmieście, Wawel i jego otoczenie, Kazimierz, Piasek, Czarna Wieś, Półwie Zwierzynieckie, Zwierzyniec, Las Wolski (Sowiniec), Bielany, Grzegórzki, Cmentarz Rakowicki, Mistrzejowice, Batowice.
www.mbc.malopolska.pl/publication/101506
42. Część XLII. Wiosna 2017 c.d. Dębniiki, Zakrzówek, Ludwinów, Pychowice, Podgórze, Wola Duchacka, Płaszów (Bagry), Prokocim, Piaski Wielkie, Rząka, Krzyszkowice.
www.mbc.malopolska.pl/publication/101509

43. Część XLIII. Lato 2017 c.d. Dębniki, Zakrzówek, Ludwinów, Pychowice, Podgórze, Wola Duchacka, Płaszów (Bagry), Prokocim, Piaski Wielkie, Rząka, Krzyszkowice.
www.mbc.malopolska.pl/publication/102151
44. Część XLIV. Jesień 2017. Śródmieście, Wzdłuż Wisły, Piasek, Nowy Świat, Czarna Wieś, Półwsie Zwierzynieckie, Bielany, Kryspinów, Stradom, Kleparz, Krowodrza, Wesoła, Olsza, Grzegórzki, Dębniki, Zakrzówek, Ludwinów, Pychowice, Tyniec.
www.mbc.malopolska.pl/publication/102184
45. Część XLV. Jesień 2017 c.d. Podgórze, KL Płaszów, Wola Duchacka, Płaszów (Bagry), Prokocim, Piaski Wielkie, Rząka.
www.mbc.malopolska.pl/publication/102185
46. Część XLVI. Zima 2017/18. Śródmieście, Piasek, Krowodrza, Zwierzyniec, Przegorzały, Bielany, Balice i Olszanica, Stradom, Kazimierz, Wesoła, Olsza, Grzegórzki, Dąbie, Bieńczyce, Podgórze, Wola Duchacka, Płaszów (Bagry), Prokocim, Piaski Wielkie, Rząka, Krzyszkowice.
www.mbc.malopolska.pl/publication/102192
47. Część XLVII. Wiosna 2018. Śródmieście, Wesoła, Wzdłuż Wisły, Kazimierz, Piasek, Nowy Świat, Czarna Wieś, Półwsie Zwierzynieckie, Podgórze, Olsza, Grzegórzki, Dąbie, Czyżyny.
www.mbc.malopolska.pl/publication/104457
48. Część XLVIII. Wiosna 2018. C.d. Dębniki, Zakrzówek, Ludwinów, Pychowice, Wola Duchacka, Płaszów (Bagry), Piaski Wielkie, Rząka, Borek Fałęcki, Rajsko, Kosocice.
www.mbc.malopolska.pl/publication/104458
49. Część XLIX. Lato 2018. Planty, Śródmieście, Piasek, Nowy Świat, Wesoła, Olsza, Kazimierz, Jugowice, Skotniki, Kleszczów, Chełm, Mydlniki, Bronowice Wielkie, Podgórze, Wola Duchacka, Płaszów, Piaski Wielkie, Rząka, Czyżyny, Grębałów, Bieńczyce, Krzesławice, Lubocza, Wadów, Mogiła, Pleszów, Branice, Przewóz.
www.mbc.malopolska.pl/publication/104012
50. Część L. Jesień 2018. Śródmieście, Wzdłuż Wisły, Kleparz, Piasek, Nowa Wieś, Czarna Wieś, Półwsie Zwierzynieckie, Zwierzyniec, Wola Justowska, Bronowice Wielkie, Wesoła, Olsza, Grzegórzki, Dąbie, Bieńczyce.
www.mbc.malopolska.pl/publication/113128
51. Część LI. Jesień c.d. Dębniki, Zakrzówek, Ludwinów, Pychowice, Kazimierz, Stradom, Podgórze, Wola Duchacka, Płaszów (Bagry), Prokocim, Piaski Wielkie, Rząka, Kurdwanów, Łagiewniki, Jugowice i Kosocice.
www.mbc.malopolska.pl/publication/113129
52. Część LII. Zima 2018/2019. Śródmieście, Kleparz, Wesoła, Olsza, Grzegórzki, Dąbie, Bieńczyce, Piasek, Nowy Świat, Półwsie Zwierzynieckie, Zwierzyniec, Zakrzówek, Ludwinów, Kazimierz, Stradom, Podgórze, Wola Duchacka, Płaszów, Prokocim, Piaski Wielkie i Rząka.
www.mbc.malopolska.pl/publication/113130

53. Część LIII. Przedwiośnie i wiosna 2019. Śródmieście, wzdłuż Wisły, Kleparz, Wesoła, Olsza, Grzegórzki, Dąbie, Piasek, Krowodrza, Biały Prądnik, Czarna Wieś, Półwie Zwierzynieckie, Zwierzyniec, Wola Justowska, Bielany, Kryspinów, Olszanica.
www.mbc.malopolska.pl/publication/114436
54. Część LIV. Przedwiośnie i wiosna 2019. C.d. Kazimierz, Dębniaki, Zakrzówek, Ludwinów, Pychowice, Podgórze, Wola Duchacka, Płaszów (Bagry), Prokocim, Piaski Wielkie, Rząka, Rajsko, Kosocice, Krzyszkowice, Zagórzany.
www.mbc.malopolska.pl/publication/114437
55. Część LV. Lato 2019. Śródmieście, Kleparz, Wesoła, Piasek, Bronowice Wielkie, Zwierzyniec, Kazimierz, Zakrzówek, Podgórze, Wola Duchacka, Płaszów, Piaski Wielkie, Rząka, Krzyszkowice.
www.mbc.malopolska.pl/publication/115524
56. Część LVI. Jesień 2019. Śródmieście, Wzdłuż Wisły, Kleparz, Piasek, Nowa Wieś, Czarna Wieś, Półwie Zwierzynieckie, Zwierzyniec, Wola Justowska, Bronowice Wielkie, Wesoła, Olsza, Grzegórzki, Dąbie, Bieńczyce.
www.mbc.malopolska.pl/publication/119041
57. Część LVII. Zima 2019/2020. Planty, Śródmieście, Piasek, Zwierzyniec, Wesoła, Olsza, Grzegórzki, Dąbie, Zakrzówek, Dębniaki, Pychowice, Kostrze, Podgórze, Wola Duchacka, Płaszów, Prokocim, Piaski Wielkie, Rząka.
www.mbc.malopolska.pl/publication/131157
58. Część LVIII. Przedwiośnie i wiosna 2020. Śródmieście, Kleparz, Piasek, Nowy Świat, Czarna Wieś, Półwie Zwierzynieckie, Zwierzyniec, Bielany i Las Wolski, Olsza, Grzegórzki, Dębniaki, Zakrzówek, Pychowice, Podgórze, Wola Duchacka (KL Płaszów), Płaszów (Bagry), Prokocim, Piaski Wielkie, Rząka.
www.mbc.malopolska.pl/publication/131175
59. Część LIX. Lato 2020. Śródmieście, Piasek, Nowy Świat, Czarna Wieś, Półwie Zwierzynieckie, Kleparz, Wesoła, Podgórze, Wola Duchacka, Płaszów.
60. Część LX. Jesień 2020. Uzupełnienie. Planty, Śródmieście, Wesoła, Piasek, Czarna Wieś, Krowodrza, Bronowice Wielkie, Dębniaki, Zakrzówek, Podgórze, Łagiewniki, Wola Duchacka, Płaszów, Prokocim, Piaski Wielkie, Rząka, Jugowice i Swoszowice.
www.mbc.malopolska.pl/publication/131380
61. Część LXI. Zima 2020/2021. Półwie Zwierzynieckie, Czarna Wieś, Bronowice Małe, Bronowice Wielkie, Mydlniki, Bieńczyce, Nad Wisłą i wokół Wawelu, Zakrzówek, Ludwinów, Podgórze, Wola Duchacka, Prokocim, Piaski Wielkie, Rząka.
www.mbc.malopolska.pl/publication/131381
62. Część LXII. Wiosna 2021. Planty, Wawel, Śródmieście wokół Rynku Głównego, dawny Okół i jego otoczenie, Stradom, Kazimierz, Kleparz, Wesoła, Olsza, Grzegórzki
www.mbc.malopolska.pl/publication/132349

63. Część 63. Wiosna 2021 c.d. Piasek, Nowy Świat, Czarna Wieś, Półwsie Zwierzynieckie, Zwierzyniec.
www.mbc.malopolska.pl/publication/132350
64. Część 64. Wiosna 2021 c.d. 2. Dębniaki, Zakrzówek, Ludwinów, Podgórze, Wola Duchacka, Płaszów, Prokocim, Rząka, Kurdwanów, Krzyszkowice.
www.mbc.malopolska.pl/publication/132351
65. Część 65. Lato 2021. Śródmieście, Piasek, Nowy Świat, Czarna Wieś, Półwsie Zwierzynieckie, Wola Justowska, Kleparz, Wesoła, Grzegórzki, Dąbie, Prądnik Czerwony, Dębniaki, Zakrzówek, Ludwinów, Kazimierz, Podgórze, Płaszów, Rząka.
www.mbc.malopolska.pl/publication/134873

A.III.6. Drzwi krakowskich kamienic czynszowych i domów podmiejskich

1. Część I. Piasek i Nowy Świat.
www.mbc.malopolska.pl/publication/69109
2. Część II. Śródmieście, Stradom, Kazimierz, Wesoła, Dębniaki i Podgórze
www.mbc.malopolska.pl/publication/69110
3. Część III. Śródmieście (c.d.), Piasek (c.d.), podmiejski Kraków.
www.mbc.malopolska.pl/publication/69430
4. Część IV. Śródmieście (c.d.), Kleparz, Wesoła (c.d.).
www.mbc.malopolska.pl/publication/71803
5. Część V. Śródmieście, Piasek, Kleparz i Wesoła – uzupełnienia.
www.mbc.malopolska.pl/publication/72474
6. Część VI. Wesoła, Stradom i Kazimierz (c.d.) oraz podmiejska Krowodrza.
www.mbc.malopolska.pl/publication/730887
7. Część VII. Piasek, Wesoła, Kazimierz i Podgórze – uzupełnienia.
www.mbc.malopolska.pl/publication/73088
8. Część VIII. Piasek – uzupełnienia.
www.mbc.malopolska.pl/publication/73717

A.III.7. Detale krakowskich czynszówek i domów. Wybrane drzwi i portale, klamki, okna i obramienia, witraże i figury naścienne.

1. Część I. Zabytkowe Śródmieście.
www.mbc.malopolska.pl/publication/88307
2. Część II. Kleparz, Stradom, Kazimierz, Wesoła, Piasek i Nowy Świat.
www.mbc.malopolska.pl/publication/88308
3. Część III. Kalejdoskop krakowski i Kraków podmiejski.
www.mbc.malopolska.pl/publication/89316
4. Część IV. Śródmieście, Wesoła, Kleparz, Piasek, Stradom, Podgórze, podmiejska Mogiła.
www.mbc.malopolska.pl/publication/90757

5. Część V. Śródmieście, Wesoła, Piasek, Nowy Świat, Czarna Wieś, Podgórze. Podmiejski Kraków: Zakrzówek i Wola Duchacka.
www.mbc.malopolska.pl/publication/94203
6. Część VI. Uzupełnienia: Śródmieście, Kleparz, Piasek i Podgórze. Podmiejski Kraków: Krowodrza, Nowa Wieś, Wola Justowska, Zwierzyniec, Zakrzówek, Ludwinów i Tynec.
www.mbc.malopolska.pl/publication/96154
7. Część VII. Śródmieście, Piasek, Kazimierz i Podgórze.
www.mbc.malopolska.pl/publication/102182
8. Część VIII. Kraków podmiejski. Czarna Wieś, Półwie Zwierzynieckie, Zwierzyniec, Wola Justowska, Przegorzały, Warszawskie, Grzegórzki, Dąbie, Bieńczyce, Krzesławice i Mogiła, Dębniki, Zakrzówek, Ludwinów, Płaszów i Prokocim.
www.mbc.malopolska.pl/publication/102183
9. Część IX. Wesoła i Kraków podmiejski: Jugowice, Łęg, Bieńczyce, Krzesławice, Mogiła, Grębałów, Lubocza, Wadów, Pleszów, Branice i Przewóz
www.mbc.malopolska.pl/publication/102191
10. Część X. Kalejdoskop Krakowski. Śródmieście, Kleparz, Wesoła, Grzegórzki, Dąbie, Piasek, Bronowice Wielkie, Zwierzyniec, Wola Justowska, Kazimierz, Podgórze, Prokocim, Wola Duchacka, Jugowice, „Chałupa u Szpinaka”.
www.mbc.malopolska.pl/publication/113131
11. Część XI. Zdjęcia i wspomnienia Stanisławy Markowskiej dotyczące kamienicy Louisów.
www.mbc.malopolska.pl/publication/113132

A.III.8. Migawki z Cmentarza Rakowickiego

1. Część I. 21.02.2009 – 14.04.2017
www.mbc.malopolska.pl/publication/102198
2. Część II. 18.10.2017 – 13.04.2018
www.mbc.malopolska.pl/publication/102200
3. Część III. 16.10.2018 – 23.12.2018
www.mbc.malopolska.pl/publication/1044590
4. Część IV. Uzupełnienia z lat 2007-2013 oraz zdjęcia od 17.04.2019-01.11.2019
www.mbc.malopolska.pl/publication/116550
5. Część V. Zdjęcia od 25.12.2009 do 10.06.2020
www.mbc.malopolska.pl/publication/131177
6. Część V. Zdjęcia od 22.10.2020 do 01.11.2021
www.mbc.malopolska.pl/publication/134872

A.III.9. Krakowskie i podkrakowskie jeziora, stawy, rozlewiska i mokradła

1. Część I.

Dawna plaża pod Wawelem, Planty, Bronowice Wielkie, Czarna Wieś, Błonia, Zwierzyniec, Mydlniki i Kryspinów, Zakrzówek, Ludwinów, pogranicze Pychowic i Bodzowa, pychowickie łąki, Przegorzały i Bielany, posolvay'owskie stawy w Borku Fałęckim, okolice Bonarki, kamieniołom Libana, teren KL Płaszów, Bagry, nabrzeże Wisły w Rybitwach i Płaszowie, Dąbie, łąki mogiłskie, Bieńczyce i Olsza.

www.mbc.malopolska.pl/publication/74564

2. Część II.

Parki: w Nowym i Starym Prokocimiu, Wola Duchacka, Piaski Wielkie, Rząka, Krzyszkowice, Rajsko, Kosocice, Barycz i Wieliczka.

www.mbc.malopolska.pl/publication/74567

A.III.10. Liczne albumy o Krakowie i jego okolicach opublikowane na mojej stronie serwisu społecznościowego Facebook:

<http://pl-pl.facebook.com/people/Leszek-Grabowski/100000321665908>

B. Opracowania dotyczące Ziemi Gdowskiej

B.I. Sagi i historie rodzinne

1. Saga rodu Grabowskich z Bilczyc i Liplasa koło Gdowa. Edycja XVIII uzup.
www.mbc.malopolska.pl/publication/8610
2. Saga rodu Chanków i Kędrynów z Podolan i okolic Gdowa. Edycja VI uzup.
www.mbc.malopolska.pl/publication/10372
3. Szkic do historii badań nad drzewem genealogicznym rodu Chanków z Podolan i okolic Gdowa.
www.mbc.malopolska.pl/publication/14677
4. Notka o rodach: Kaletów – „Wójcioków”, Augustynków – „Frysiów” i Mrozowskich z Bilczyc koło Gdowa. Edycja X uzup.
www.mbc.malopolska.pl/publication/13924

B.II. Albumy o Ziemi Gdowskiej

B.II.1. Gdów i jego okolice – odchodzący świat

1. Część I. Gdów, Bilczyce, Liplas, Podolany, Wola Zręczycka, Jaroszkówka, Lipnica Murowana. Edycja II.
www.mbc.malopolska.pl/publication/15443
2. Część II. Gdów, Przebieczany, Marszowice, Jaroszkówka, Kobylec, Klęczana, Wola Zręczycka.
www.mbc.malopolska.pl/publication/15730
3. Część III. Wiatowice, Niegowić, Marszowice, Bilczyce, Gdów, Grzybowa, Zręczyce, Wola Zręczycka, Klęczana, Łapanów, Szlak Papieski - odcinek od Klęczany do Łapanowa. Edycja II.
www.mbc.malopolska.pl/publication/15731
4. Część IV. Bilczyce, Gdów, Podolany, Wola Zręczycka i Zręczyce. Edycja II.
www.mbc.malopolska.pl/publication/17022
5. Część V. Bilczyce, Liplas, Niegowić, Gdów i Grzybowa.
www.mbc.malopolska.pl/publication/17844
6. Część VI. Zagórzany, Gdów, Podolany, Jaroszkówka, Wieniec, Nieznanowice, Marszowice, Bilczyce i Łazany.
www.mbc.malopolska.pl/publication/21257
7. Część VII. Lednica Górna, Trąbki, Łazany Bilczyce, Gdów, Marszowice, Wola Zręczycka i Zagórzany.
www.mbc.malopolska.pl/publication/24065
8. Część VIII. Łazany, Gdów, Niegowić, Krakuszowice, Grodkowice, Klęczana, Kobylec i Łapanów
www.mbc.malopolska.pl/publication/56963
9. Część IX. Nieznanowice, Pierzchów, Cichawa. Szlak Papieski – odcinek od Niegowici do granic Klęczany.
www.mbc.malopolska.pl/publication/58646

10. Część X. Łazany, Bilczyce, Gdów, Pierzchów, Niegowić i Wiatowice. Edycja II.
www.mbc.malopolska.pl/publication/61319
11. Część XI. Jawczyce, Liplas, Gdów, Wola Zręczycka, Kobylec; wybrane archiwalia.
www.mbc.malopolska.pl/publication/77982
12. Część XII. Gdów, Marszowice, Jaroszkówka, Kobylec; kilka wyburzonych już chałup z Gdowa, Marszowic i Kobylca. Edycja II.
www.mbc.malopolska.pl/publication/85467
13. Część XIII. Rekonesans po Gdowie a.d. 2015, Bilczyce, Jawczyce, Podolany, Wola Zręczycka, Marszowice. Edycja IV.
www.mbc.malopolska.pl/publication/94401
14. Część XIV. Muzeum Dwór Feillów w Woli Zręczyckiej koło Gdowa, jego historia, otoczenie i okolica. Zagórzany. Edycja II.
www.mbc.malopolska.pl/publication/98706
15. Część XV. Podolany i ich otoczenie.
www.mbc.malopolska.pl/publication/119043

C. Budownictwo ludowe, małomiasteczkowe i dworskie oraz kapliczki i inne pamiątki Ziemi Krakowskiej

1. Część I. Gdów. Edycja III.
www.mbc.malopolska.pl/publication/94399
2. Część II. Bilczyce, Jawczyce, Grzybowa, Łazany, Zręczyce, Wola Zręczycka, Edycja II.
www.mbc.malopolska.pl/publication/94400
3. Część III. Dobczyce i ich okolice.
www.mbc.malopolska.pl/publication/99109
4. Część IV. Bochnia i jej okolice.
www.mbc.malopolska.pl/publication/102150
5. Część V. Lanckorona i jej okolice: Izdebnik i Krzywaczka. Ed. II.
www.mbc.malopolska.pl/publication/113133
6. Część VI. Orawski Park Etnograficzny w Zubrzycy Górnej.
www.mbc.malopolska.pl/publication/114434
7. Część VII. Nadwiślański Park Etnograficzny w Wygielzowie.
www.mbc.malopolska.pl/publication/114435
8. Część VIII. Lipnica Murowana, Lipnica Dolna i Górna.
www.mbc.malopolska.pl/publication/115508
9. Część IX. Łapanów i jego okolice.
www.mbc.malopolska.pl/publication/119042
10. Część X. Ojców.
www.mbc.malopolska.pl/publication/131155
11. Część XI. Niegowić i jej okolica: Liplas, Wiatowice, Krakuszowice, Cichawa, Grodkowice, Pierzchów, Nieznanowice i Marszowice.
www.mbc.malopolska.pl/publication/131156

D. Opracowania dotyczące Ziemi Krakowskiej.

D.I. Dawny świat okolic Krakowa

1. Część I. Dobczyce i Dziekanowice. Edycja II.
www.mbc.malopolska.pl/publication/19619
2. Część II. Wieliczka i Rożnowa.
www.mbc.malopolska.pl/publication/19620
3. Część III. Wieliczka i jej okolice (c.d.). Wieliczka, Czarnochovice, Lednica Górna, Przebieczany, Biskupice, Szczygłów, Surówki – Zabłocie.
www.mbc.malopolska.pl/publication/21938
4. Część IV. Wieliczka i jej okolice (cd). Wieliczka, Krzyszkowice, Lednica Górna, Czarnochovice i Śledziejowice.
www.mbc.malopolska.pl/publication/56793
5. Część V. Łapanów i jego okolice. Łapanów, Kobylec, Jaroszkówka, Szlak Papieski – odcinek od Łapanowa do Kobylca.
www.mbc.malopolska.pl/publication/56794
6. Część VI. Dobczyce i ich okolice (c.d.). Dobczyce i Kornatka. Edycja II.
www.mbc.malopolska.pl/publication/57409
7. Część VII. Mozaika podkrakowska. Edycja III.
Puszcza Niepołomicka i jej okolice, Brzesko Nowe, Pleszów, Kościelniki i Górka Kościelnicza, Zielonki, Korzkiew i ich okolice, Rudawa i jej okolice, Wola Zręczycka i Zagórzany, wokół Dobczyc i Podchybie koło Lanckorony. Dodatek – Podkarpacie, okolice Rzeszowa: Świlcza, Mrowla i Bratkowice.
www.mbc.malopolska.pl/publication/59373
8. Część VIII. Bochnia i jej okolice. Ziemia Tarnowska. Bochnia, Łapczyca, Lipnica Murowana, Jasień Brzeski, Tarnów i Ładna. Cmentarze wojenne o okresie I-ej wojny światowej z okolic Tarnowa. Edycja IV.
www.mbc.malopolska.pl/publication/59639
9. Część IX. Wieliczka i jej okolice (c.d.). Wokół centrum Wieliczki, Krzyszkowice oraz panoramy z Chabrowego Wzgórza, Śledziejowice i Kokotów.
www.mbc.malopolska.pl/publication/62561
10. Część X. Wieliczka i jej okolice (c.d.). Lednica Górna, wokół centrum Wieliczki, Krzyszkowice oraz panoramy z Chabrowego Wzgórza, krajobrazy wokół Baryczy. Edycja II.
www.mbc.malopolska.pl/publication/69387
11. Część XI. Bochnia i jej okolice (c.d.). Bochnia i Łapczyca. Edycja II.
www.mbc.malopolska.pl/publication/70813
12. Część XII. Wieliczka i jej okolice (c.d.). Rekonesans wokół wzgórza Pod Baranem.
www.mbc.malopolska.pl/publication/71484
13. Część XIII. Wieliczka i jej okolice (c.d.). Migawki z Wieliczki. Jeszcze jeden spacer po dawnych Krzyszkowicach.
www.mbc.malopolska.pl/publication/724743

14. Część XIV. Wieliczka i jej okolice c.d. Galicyjskiej Wieliczki ciąg dalszy, Wzgórze Kaim. Edycja II.
www.mbc.malopolska.pl/publication/76407
15. Część XV. Migawki z trasy: Staniątki, Niepołomice, Wola Batorska, Uście Solne, Szczurowa, Żabno, Ujście Jezuickie, Opatowiec, Gręboszów. Cmentarze wojenne i pomniki z okresu I-ej wojny światowej (c.d.): Wola Batorska - Sitowiec, Biskupice Radłowskie, Otfinów, Ujście Jezuickie, Gręboszów. Okolice Brzeska i Tarnowa – uzupełnienia. Edycja II.
www.mbc.malopolska.pl/publication/77197
16. Część XVI. Wieliczka (c.d.) i kalejdoskop podkrakowski. Wielickich widoków ciąg dalszy, Krzyszkowice, Bilczyce, Staniątki, Niepołomice, Podłęże, Zakrzów, Świątyniki Górne, Kryspinów, Aleksandrowice i Kleszczów. Edycja II.
www.mbc.malopolska.pl/publication/96911
17. Część XVII. Cholerzyn, Liszki, Kaszów, Nowa Wieś Szlachecka, Rybna, Przeginia Duchowna, Brodła, Babice, Wygietzów, Marcyporęba, Jawiszowice, Gdów, Marszowice, Podolany, Wola Zręczycka, Zagórzany, Kobylec, Lipnica Górna. Edycja II.
www.mbc.malopolska.pl/publication/115523
18. Część XVIII. Wieliczka, Gdów, Wola Zręczycka, Zagórzany, Kobylec, Piekary i Tyniec, Liszki, Mników i Wyciąże.
www.mbc.malopolska.pl/publication/131260
19. Część XIX. Bronowice Małe i Wielkie, Mydlniki, Kobylany, Balice, Aleksandrowice, Morawica, Olszanica, Chełm, Kryspinów, Cholerzyn, Kaszów, Mników, Czernichów, Jeziorzany, Piekary, Tyniec, Skawina, Radziszów, Biertowice, Kalwaria Zebrzydowska, Bugaj, Świątyniki, Iwanowice, Uście Solne, Niedary, Świniary, Targoszów, Zawoja, Czaniec, Roczyny, Rzyki, Brzeźnica.
www.mbc.malopolska.pl/publication/131261
20. Część XX. Gdów, Podolany, Marszowice, Wola Zręczycka, Zagórzany, Szarów, Wieliczka
www.mbc.malopolska.pl/publication/132352
21. Część XXI. Modlnica, Dębnik, Czatkowice, Tenczynek, Szczyglice, Balice, Aleksandrowice, Morawica, Cholerzyn, Liszki, Kaszów, Mników, Nowa Wieś Szlachecka, Czernichów, Skawina, Jurczyce, Krzęcin, Radziszów, Wola Radziszowska, Głogoczów, Krzyszkowice, Świątyniki Górne, Krzywaczka, Biertowice, Sułkowice, Lubień, Pcim, Dobczyce, Lanckorona.
Zbiór zawiera fotografie: Przemysława Wesołowskiego
www.mbc.malopolska.pl/publication/132353

E. Przydrożne zabytki sztuki sakralnej z rejonów: Krakowa, jego okolic i Ziemi Krakowskiej

E.I. Zabytkowe figury, kapliczki i krzyże przydrożne z rejonu Krakowa i jego okolic.

1. Część I. Dawne przedmieścia Krakowa i podkrakowskie wsie.
www.mbc.malopolska.pl/publication/21231
2. Część II. Centrum Krakowa w obrębie dawnego rdzenia austriackiej twierdzy.
www.mbc.malopolska.pl/publication/21258
3. Część III. Ziemia Krakowska. Wieliczka, Gdów, Dobczyce i ich okolice.
www.mbc.malopolska.pl/publication/21259
4. Część IV. Centrum Krakowa w obrębie dawnego rdzenia austriackiej twierdzy – uzupełnienia.
www.mbc.malopolska.pl/publication/74586
5. Część V. Ziemia Krakowska cd.
Wieliczka i jej okolice, Trąbki, Łazany, Gdów i jego okolice, Szlak Papieski: Niegowić – Marszowice – Klęczana - Kobylec - Łapanów, Łapanów i jego okolice, Niepołomice i ich okolice, Dołęga koło Szczurowej, Kościelniki, Bochnia i jej okolice, Dębno Tarnowskie, Żabno i jego okolice, Wola Pogórska.
www.mbc.malopolska.pl/publication/77198

F. Opracowania dotyczące Podkarpacia

- F.1. Zarys dziejów rodzin Lubasów i Kokoszków ze Świlczy koło Rzeszowa.
Uzup.
www.mbc.malopolska.pl/publication/131173

F.2. Budownictwo ludowe, małomiasteczkowe i dworskie oraz umykające krajobrazy Podkarpacia

1. Część I. Świlcza i jej okolice: Rudna Wielka i Rudna Mała, Mrowla, Trzciana i Bratkowice.
www.mbc.malopolska.pl/publication/131171
2. Część II. Tyczyn i Budziwój.
www.mbc.malopolska.pl/publication/131172

F. Artykuły, audycje radiowe oraz telewizyjne

Głos Wielicki (www.wielicki.glos24.pl)

1. Nr 1 (styczeń 2009) – „Odchodzący świat”.
2. Nr 2 (luty 2009) – „Negatyw na szklanej płytce”.
3. Nr 10 (październik 2009) – „Zapomniany mieszkaniec Bilczyc”; o Franciszku Augustynku – „Antonim Wichurze” - w setną rocznicę jego narodzin.
4. Nr 12 (grudzień 2009) – „Bilczyce z lat mego dzieciństwa”
5. Nr 1 (styczeń 2010) – „Bajeczna chałupa mojej babki z Bilczyc”. Część 1.
6. Nr 2 (luty 2010) – „Bajeczna chałupa mojej babki z Bilczyc”. Część 2.
7. Nr 3 (marzec 2010) – „Bajeczna chałupa mojej babki z Bilczyc”. Część 3.
8. Nr 4 (kwiecień 2010) – „Gdów z lat mojego dzieciństwa - początku lat 60-tych XX-go wieku”. Część 1.
9. Nr 5 (maj 2010) – „Gdów z lat mojego dzieciństwa - początku lat 60-tych XX-go wieku”. Część 2.
10. Nr 6 (czerwiec 2010)– „Tradycja nazw i przezwisk z dawnych Bilczyc”. Część 1.
11. Nr 7 (lipiec 2010) – „Tradycja nazw i przezwisk z dawnych Bilczyc”. Część 2”.
12. Nr 8 (sierpień 2010) – „Moja prababka „Magdusia”. Część 1.
13. Nr 10 (październik 2010) – „Moja prababka „Magdusia”. Część 2.
14. Nr 1 (styczeń 2011). „Wspomnienie Marcina Ciężarka”.
15. Nr 2 (luty 2011). „Jan Kaczmarczyk – zapomniana ofiara zbrodni katyńskiej”.
16. Nr 3 (marzec 2012). „Moja Babcia Bogdzina”.
17. Nr 9 (wrzesień 2012). „Z dziejów dworu w Bilczycach”.

Wiadomości (10.2011)

www.wiadomosci.krakow.pl

O mnie. Barbara Bączek. „Dokumentalista z sercem”

Dziennik Polski (19-20.01.2013)

O mnie. Paulina Polak. „Fotografuje taki Kraków, który powoli przechodzi do przeszłości”.

<http://www.dziennikpolski24.pl/artukul/3214128,fotografuje-krakow-ktory-powoli-odchodzi-do-przeszlosci,id,t.html>

Gazeta Gdowianin

Artykuły i notki na temat Ziemi Gdowskiej, publikowane na internetowej stronie w/w gazety – www.gazetagdowianin.pl, w tym wywiad sprzed wielu lat, udzielony Panu Marcinowi Chytkowskiemu z Fundacji Stryszowianin, opublikowany w internetowej wersji Gazety Gdowianin w październiku roku 2020.

<https://www.gazetagdowianin.pl/wiadomosci-z-gminy-gdow/wywiad-z-leszkiem-grabowskim/>

Krowoderska.pl

Wywiad ze mną Andrzeja Śledzia: „Coś było piękne powinno trwać”, z dnia 14.01.2016 – www.krowoderska.pl
krowoderska.pl/cos-co-bylo-piekne-powinno-trwac/

Dziennik Polski i Dziennik Polski 24 z dnia 29.01.2018

Artykuł Małgorzaty Mrowiec z moimi sugestiami i zdjęciami: „Kraków pilnie potrzebuje skansenu! To ostatni moment na ratowanie ginącej dawnej zabudowy”

http://www.dziennikpolski24.pl/region/kronika-krakowska/a/krakow-pilnie-potrzuje-skansenu-to-ostatni-moment-na-ratowanie-ginacej-dawnej-zabudowy,12887902/?utm_source=social-media-facebook&utm_medium=przycisk-gora

Dziennik Polski 24 z dnia 14.03.2018.

Artykuł Małgorzaty Mrowiec, ilustrowany moimi zdjęciami: „Piękne stare chałupy znikają z krajobrazu Krakowa. Ktoś zadba o stworzenie skansenu?”

<http://www.dziennikpolski24.pl/region/wiadomosci-krakow/a/piekne-stare-chalupy-znikaja-z-krajobrazu-krakowa-ktos-zadba-o-stworzenie-skansenu,13005674/>

Polskie Radio Kraków

Rozmowa z red. Grzegorzem Krzywakiem o dawnych kąpieliskach w Krakowie (28.06.2017)

<http://www.radiokrakow.pl/wiadomosci/krakow/kapielsko-na-zakrzowku-darmowe-dla-posiadaczy-krakowskiej-karty-miejskiej/>

Polskie Radio Kraków

Moje opowieści o krakowskim Piasku w rozmowie z red. Marzeną Florkowską (05.02-09.02.2018) w programie Pod Lupą

<http://www.radiokrakow.pl/audycje/pod-lupa/pod-lupa-na-krakowskim-piasku/>

Polskie Radio Kraków

Reportaż Grzegorza Krzywaka o fontannach krakowskich – tych dawnych i tych współczesnych (27.02.2018)

<http://www.radiokrakow.pl/wiadomosci/krakow/gdzie-sie-podzialy-krakowskie-fontanny/>

Rajski Piasek – spotkanie w Artotece WBP w Krakowie w dniu 06.03.2018



Relacja na żywo w Youtube

<https://www.youtube.com/watch?v=rG1kpe-cepM&feature=share>

Polskie Radio Kraków – reportaż Magdaleny Zbylut z dnia 28.06.2018.

„Czy powstanie krakowski skansen – pomysł wraca po raz trzeci”.

<http://www.radiokrakow.pl/wiadomosci/krakow/czy-powstanie-krakowski-skansen-pomysl-wraca-po-raz-trzeci-zdjecia/>

TVP Kraków – Kronika Krakowska z dnia 08.07.2008

Reportaż Moniki Dziury: CZY W KRAKOWIE POWSTANIE SKANSEN? TO OSTATNIA SZANSA NA RATUNEK DLA STARYCH CHAŁUP.

<http://krakow.tvp.pl/37999421/czy-w-krakowie-powstanie-skansen-to-ostatnia-szansa-na-ratunek-dla-starych-chalup>

Dziennik Polski z dnia 17.09.2018

Artykuł Magdaleny Mrowiec (z moimi zdjęciami w wersji internetowej)

Skansen: chałupy, karczma, krowy....

<https://dziennikpolski24.pl/skansen-chalupy-karczma-krowy-nowe-muzeum-mogloby-powstac-w-nowej-hucie-za-dwa-lata/ar/13498315>

Radio Kraków – „Urok starych chałup” - reportaż Marzeny Florkowskiej w programie Pod Lupą w dniu 06.05.2019

<http://www.radiokrakow.pl/audycje/pod-lupa/urok-starych-chałup/?fbclid=IwAR1Tdcd8v83PGNOJU8I7vIQyVonK-ZodQc18o8CFZXXq0Lk1YsprHGDeYds/>

Reportaż Moniki Dziury z Kroniki Krakowskiej w TVP 3 z dnia 11.11.2019

„Krakowski skansen powstanie w Nowej Hucie”

<https://krakow.tvp.pl/45289207/krakowski-skansen-powstanie-w-nowej-hucie?fbclid=IwAR0n9XtOmfXwjGouGJRQPpoZDdC65FmzZMMkFRVYCOaYcKpxEzRhC16MBok>

Artykuł Małgorzaty Mrowiec z moimi zdjęciami i tekstem w Dzienniku Polskim: „Na tropie Krakowa, którego już.... nie ma. Zobacz, jak zmienił się krajobraz miasta w zaledwie kilkadziesiąt lat”.

https://dziennikpolski24.pl/na-tropie-krakowa-ktorego-juz-nie-ma-zobacz-jak-zmienil-sie-krajobraz-miasta-w-zaledwie-kilkadziesiat-lat-zdjecia/ar/c15-14849361?fbclid=IwAR38luUMHWDjA8AQFwFWRx-1PbVPDJFzChw_0NAN1X53Glxfegtcyk6Vjr0

O fontannie prof. Zina w Radio Eska

https://www.eska.pl/krakow/koniec-poniewierki-fontanny-zina-zabytek-stanal-w-parku-jerzmanowskich-aa-MFY1-ZadL-a1qq.html?fbclid=IwAR1a4g-8Srf8xLB_PiOaJJsfVhD694lf3eTCDwE43yDiCz-ONP5dXIA7VEk

**O dramatycznej zabudowie Półwsia Zwierzynieckiego
Kronika Krakowska z dnia 01.06.2020**

<https://www.facebook.com/tvp3krakow/videos/689062808542333/UzpfSTEwMDAwMDMyMTY2NTkwODozMTc5NjY0NjgyMDU0MjIz/>

„Spacer po Garbarach”. Moje opowieści o Piasku sprzed 60 lat – pięcioczęściowy film, który powstał na zamówienie Muzeum Krakowa w ramach projektu realizowanego przez Dom Zwierzyniecki: „Zwierzyniec zaprasza Garbary”.

Część I.

<https://www.facebook.com/watch/?v=294634634941344>

Część II

<https://www.facebook.com/watch/?v=350540442612113>

Część III

<https://www.facebook.com/watch/?v=791311341611557>

Część IV

<https://www.facebook.com/watch/?v=988264891624351>

Część V

<https://www.facebook.com/watch/?v=3116460041801936>

„Coraz bliżej skansenu” reportaż Moniki Dziury w Kronice Krakowskiej na antenie TVP 3 Kraków w dniu 01.09.2020

<https://krakow.tvp.pl/49665568/coraz-blizej-powstania-skansenu-w-krakowie?fbclid=IwAR0jE0W0GHAY8uUZYI8DTkc1BweYL1veZIMJzyQVZjCBsVbjtr1mIyDRKmg>

„Przedświąteczny Kraków”, rozmowa z redaktor Marzeną Florkowską z Radio Kraków o realiach Piasku z lat 60. Audycja Przed Hejnałem z dnia 21.12.2020.

<https://www.radiokrakow.pl/audycje/przy-okazji/przedswiateczny-krakow/>

„Co stanie w krakowskim skansenie?” – reportaż red. Moniki Dziury w Kronice Krakowskiej w TVP 3 Kraków w dniu 22.03.2021

https://krakow.tvp.pl/52916082/co-stanie-w-krakowskim-skansenie?fbclid=IwAR2y6YI504NHbIMXpOXxscGKQ3NQNmkBxXZPHGD_AYHBQrSwm8dyWhcudV8

„Trwa rewitalizacja Parku Jordana w Krakowie – reportaż red. Moniki Dziury w Kronice Krakowskiej w dniu 10.04.2021,

gdzie wyrażam swoje zdanie na temat przyszłości Jordanówki

https://krakow.tvp.pl/53243325/trwa-rewitalizacja-parku-jordana-w-krakowie?fbclid=IwAR3csSwGbxOFoLumuP-y2jIGis5rHV_6OSHlVWI2oyKUialZzbXLvMVM4g

Wspomnienie Bagrów Ludwinowskich w rozmowie z Jakubem Kusym na antenie Radio Eska (15.11.2021)

<https://www.eska.pl/krakow/zm-sprzata-bagry-ludwinowskie-co-czeka-ten-urokliwy-zakatek-aa-515R-7dSL-HdZQ.html>

Kronika Krakowska z dnia 04.12.2021 - reportaż red. Moniki Dziury o przyszłości „okrągłaka” w Parku Jordana

krakow.tvp.pl/57280771/nie-chca-muzeum-sportu-w-jordanowce

Przyznane wyróżnienia

- 2017. Medal 650-lecia Prokocimia przyznany przez Komitet Organizacyjny Obchodów 650-lecia Prokocimia
- 2018. Odznaka Honoris Gratia przyznana przez Prezydenta Jacka Majchrowskiego za pracę społeczną na rzecz Krakowa
- 2019. Wyróżnienie w ramach Nagrody Województwa Małopolskiego im. Mariana Korneckiego "za wybitne osiągnięcia w dziedzinie ochrony i opieki nad zabytkami architektury drewnianej Małopolski w roku 2019"
- 2020. Powołanie przez Prezydenta miasta Krakowa Jacka Majchrowskiego na członka Rady Konsultacyjnej d.s. Parku Edukacyjnego Branice