

Leszek Grabowski

Podglądanie starego Krakowa
Część XX. Piasek. C.d.
(zdjęcia wykonane od lutego 2016 do października 2019)

Kraków 2021

Leszek Grabowski

Podglądanie starego Krakowa
Część XX. Piasek. C.d.

Kraków 30.08.2021

Na prawach rękopisu
© Copyright by Leszek Grabowski
Kraków 2021

Spis Treści

0.	Wstęp	4 - 5
I.	Zima 2016 (27.02.2016)	6 - 6
II.	Wiosna 2016 (13.04-06.06.2016)	7 - 31
III.	Lato 2016 (25.08.2016)	32 - 38
IV.	Jesień 2016 (29.09-04.11.2016)	39 - 69
V.	Zima 2016/2017 (06.02-01.03.2017)	70 - 87
VI.	Wiosna 2017(24.05.2017)	88 - 88
VII.	Lato 2017 (26.06-19.09.2017)	89-134
VIII.	Jesień 2017 (04.10-28.11.2017)	135-157
IX.	Zima 2017/2018 (12.01-07.02.2018)	158-165
X.	Wiosna 2018 (09.04-19.05.2018)	166-183
XI.	Lato 2018 (27.06-05.09.2018)	184-201
XII.	Jesień 2018 (25.09-08.12.2018)	202-208
XIII.	Zima 2018/2019 (21.12-19.02.2019)	209-228
XIV.	Przedwiośnie i wiosna 2019 (08.03-17.05.2019)	229-268
XV.	Lato 2019 (08.07-04.09.2019)	269-293
XVI.	Jesień 2019 (09.10.2019)	294-306
Załącznik. Moje opracowania dostępne w zasobach Małopolskiej Biblioteki Cyfrowej (www.mbc.malopolska.pl) i Europeany (www.europeana.eu) oraz publikacje prasowe, audycje radiowe i telewizyjne z moim udziałem		307-333



Fot. nr 1. Na ulicy Czystej; stoję pośrodku jako przewodnik wycieczki po Piasku mego dzieciństwa i młodości jeszcze przed Barem Mlecznym Górnik. (23.04.2016)

0. Wstęp

W opracowaniach z tej serii (patrz też załącznik końcu opracowania) poskładałem moje zdjęcia wykonane od roku 2008 po rok 2021 na terenie dawnych dzielnic naszego miasta z okresu sprzed utworzenia Wielkiego Krakowa, a więc sprzed roku 1910: Śródmieścia (Miasta) - dz. I, Wawelu (Wzgórza Wawelskiego) - dz. II, Nowego Świata (dz. III), Piasku (dz. IV), Kleparza (dz. V), Wesołej (dz. VI), Stradomia (dz. VII) i Kazimierza (dz. VIII) oraz dodatkowo z włączonego w obręb miasta w roku 1915 Podgórze, które już wcześniej posiadało ciekawą zabudowę typową dla galicyjskiego, niezależnego od Krakowa miasteczka.

W części XX z cyklu „Podglądanie starego Krakowa” powracam na Piasek, dawną IV dzielnicę Krakowa, do której czuję szczególny sentyment, bo tu w kamienicach przy ulicy Czystej: początkowo pod nr 8, potem pod nr 21, spędziłem 23 lata mego dzieciństwa i młodości, pełnego niezapomnianych wrażeń i przygód, więc stale tu z wielkim sentymentem powracam. Zestawione w albumie zdjęcia zostały wykonane w okresie od 27.02.2016 do 09.10.2019 na całym obszarze dawnego Piasku, który był ograniczony alejami Mickiewicza i Słowackiego oraz ulicami: Krowoderską, Basztową, Podwałę, Straszewskiego i Piłsudskiego. Tu uczęszczałem do szkół: SP nr 6 przy ulicy Szujskiego 2 (1960-68) i Technikum Energetycznego przy ulicy Loretańskiej 16 (1968-73), a od roku 1973 na Wydział Górniczy Akademii Górniczo-Hutniczej. Tu miałem mnóstwo wspaniałych przyjaciół i kolegów oraz niezapomnianych sąsiadów, tu wreszcie znałem mnóstwo sklepikarzy i rzemieślników. Moje młodzińcze „urzędowanie” ogniskowało się wokół: placu Hanki Sawickiej (dziś Kuznowicza), Parku Jordana i Parku Krakowskiego, Lasu Wolskiego, Skątek Twardowskiego, odkrytych kąpielisk (w tym w Wiśle i Rudawie) i licznych aren sportowych, a kościoły: Kapucynów, rzadziej Karmelitów, wypełniały moje potrzeby religijne, które od dziecka w sposób barwny i przystępny, ale nie nachalny, wpajała mi Mama.

Nie był to dla naszej rodziny lekki czas, bo Ojciec zmarł na raka, gdy miałem cztery lata i cały ciężar utrzymania mnie i mojego starszego o dwa lata brata spadł na barki mojej Mamy, ale wyjątkowo szczęśliwy i radosny, bo pieniądze to nie wszystko, co człowiekowi potrzeba do szczęścia. Warunki lokalowe były niełatwe, bo do roku 1970 mieszkaliśmy w jednopokojowym mieszkaniu bez wygód, a Mamie nigdy się nie przelewało, choć czyniła nadludzkie wysiłki, by zapewnić nam godziwe bytowanie i to się jej dzięki gigantycznemu wysiłkowi udawało. Były to jednak czasy, mam tu na myśli PRL, które mnie, biednemu chłopakowi, pólsierocie, wywodzącemu się z robotniczej rodziny o tradycjach chłopskich, dawały szansę na naukę i awans społeczny, co skrupulatnie w dalszym życiu wykorzystałem. To była trudna, ale wielce pouczająca lekcja życia, która w przyszłości bardzo mi się przydała i która pozwala mi spoglądać na dzisiejsze czasy „dobrobytu”, ale też i drapieżnej konkurencji, z innej perspektywy.

By się dalej nie rozpisywać przypomnę jeszcze, że moje wspomnienia z czasów pobytu na Piasku i nauki w tutejszych szkołach zawarłem w moich obszernych wspomnieniach, bezpłatnie dostępnych w Małopolskiej Bibliotece Cyfrowej: „Obraz Krakowa lat 60-tych we wspomnieniach z dzieciństwa (www.mbc.malopolska.pl/publication/9505) oraz „Moja przygoda z Technikum Energetycznym w Krakowie w latach 1968-73” (www.mbc.malopolska.pl/publication/11376).

Przy tworzeniu albumu, jak i innych z tej serii, począwszy od numeru XVII wykorzystałem zdjęcia zawarte w opracowaniach z cyklu „Krakowskie panoramy i widoki”, powstające regularnie w odstępach pół roku, z których po drobnych uzupełnieniach i retuszach stworzyłem tu kolejne rozdziały. Nie jest to jakiś systematyczny przegląd zabudowy tego fragmentu Krakowa, ale w tym przypadku luźne migawki powstałe w czasie moich stałych wypadów w to wyjątkowe dla mnie miejsce, które zawsze były dla mnie formą relaksu i psychicznego doładowania, więc zdjęcia tych najbardziej fascynujących mnie obiektów czy fragmentów ulic często się powtarzają, nierzadko jednak w klimacie różnych pór dnia i roku.

Skompilowane w czasie dla określonego obszaru fotografie oprócz wrażeń typowo estetycznych dają także obraz zachodzących zmian, które w wielu przypadkach przebiegają szybko, a czasem dają trudne do zaakceptowania efekty. Szczególnie boleśnie odczuwam je na terenie Piasku, gdzie dawny świat handlowo-usługowy praktycznie zanikł, a niemal wszyscy moi dawni koledzy się stąd wyprowadzili i chodząc ulicami mogę tylko z nostalgią wspominać dawne miejsca ich zamieszkania. Przy fotografowaniu tej części Krakowa moim zamierzeniem była próba odtworzenia klimatu z tamtych lat, który mimo zachodzących przemian ciągle jeszcze tu w sporych fragmentach zabudowy trwa.

Oczywiście wykonując fotografie często staram się spoglądać na nasze miasto oczami wybitnych krakowskich fotografików: Walerego Rzewuskiego, Ignacego, Natana i Amalii Kriegerów, Antoniego Pawlikowskiego, Franciszka Kleina, Stanisława Muchy, Stanisława Kolowcy czy Henryka Hermanowicza, do których bogatego dorobku i warsztatu mam niezwykle sentyment i szacunek.

Lapidarne, często merytoryczne opisy, a czasem też własne refleksje i przemyślenia człowieka, który jest miłośnikiem dziejów i sztuki Krakowa oraz jego historycznej zabudowy, a także przeciwnikiem radykalnych przemian w tkance architektonicznej, w tym również „dogęszczania” miejskiej przestrzeni za wszelką cenę, nawet kosztem terenów zielonych, zamieszczam bezpośrednio pod zdjęciami. Komentarze pod zdjęciami odnoszą się do czasów, w których były one wykonywane, więc czasem mają już wartość historyczną.

A dalej niech przemówią fotografie, które kiedyś z pewnością staną się dodatkiem do krakowskich archiwaliów i wzbogacą obraz „dawnego” już Krakowa z II dekady XXI wieku.

I. Zima 2016 (27.02.2016)

Fot. nr 2. Skrajny fragment Piasku na styku alei Mickiewicza i ulicy Piłsudskiego.
Pośrodku budynek T.G. Sokół.



Fot. nr 3.

II. Wiosna 2016 (13.04-06.06.2016)



Fot. nr 4 (4-5). Bar Górnik z naroża ulic: Czystej i Dolnych Młynów. Pośrodku uczestnicy spaceru, których miałem przyjemność oprowadzać po Piasku mego dzieciństwa w dniu 23.04.2016. Od lewej: Jan Wiecheć (czwarty), Ewa Karasińska (piąta), Ewa Morstin (siódma), Kazek Lisowicz (ósmo), Małgorzata Nowak (dziewiąta), Anna Niewiara (przedostatnia) i Małgorzata Kałka. Autorem zdjęcia jest Jarek Sokół.



Fot. nr 5. Bar Mleczny Górnik to relikw dawnej gastronomii. Tkwi nadal od ponad pół wieku i wciąż cieszy się powodzeniem. Kiedyś słynął z placek ziemniaczanych z kefirem.



Fot. nr 6. „Moja” ulica Czysta – widok z ulicy Dolnych Młynów.



Fot. nr 7. Dawny plac Hanki Sawickiej, dziś księdza Kuznowicza. Pół wieku temu było tu miejsce spotkań i zabaw młodzieży z tej okolicy. Dziś skrócony o połowę, przez dobudowany fragment szpitala im. Dietla, niczym nie przypomina miejsca dawnych harców, gdzie nagminnie z zacięciem kopano w „gumiankę” i rozgrywano niekończące się boje w „zośkę”.



Fot. nr 8. Zabudowa początkowego odcinka ulicy Dolnych Młynów o nieparzystych numerach. Kiedyś w parterze tego fragmentu był tylko sklepik Edwarda Mola i przylegający do niego warsztatik szewski Franciszka Chytrego.



Fot. nr 9. W tym lokaliku (pod nr 3) mieścił się słynny sklepik ogólnospożywczy Edwarda Mola (właściwie Móla), który funkcjonował od lat 20-tych po początek lat 90-tych, gdy Pan Edward skończył 90 lat.



Fot. nr 10. Widok ulicy Rajskiej i dawnych c.k. koszar im. Franciszka Józefa, w których pół wieku temu funkcjonował garnizon OTK WP.



Fot. nr 11. Sklepik ogólnospożywczy Honoraty Łakomskiej, który ja pamiętam od ponad pół wieku. Trwa nadal, a jest to „handelek” czteropokoleniowy, funkcjonujący od III dekady XX wieku. Po Pani Honoracie interes prowadziła jej córka – Zofia Biernat, a teraz jest on w rękach Janusza (na zdjęciu), syna Pani Zofii oraz jego żony Haliny. Oby trwał jak najdłużej. Warto tu kupować – wyjątkowy jest żurek w szklanej flaszce.



Fot. nr 12. Ulica Szujskiego – widok z ulicy Rajskiej. Niestety ogród przy posesji pod nr 4 został już zabudowany (zabetonowany) przyszłym gmachem hotelu.



Fot. nr 13. Małopolskie Centrum Sztuki przy ulicy Rajskiej 12 w miejscu dawnej rekwizytorni teatralnej, jeszcze wcześniej teatryku letniego, a w czasach galicyjskich tatarsalu. W tle lustrane odbicie budynku danych koszar, gdzie dziś mieści się WBP.



Fot. nr 14. Ciągłe niewykorzystane i niszczące budynki dawnej „cygar fabryki” przy ulicy Dolnych Młynów 10-12. Trzeba zaznaczyć, że teren ten należy do Miasta.



Fot. nr 15. Parking na dziedzińcu dawnych koszar, o którego wykorzystanie na teren zielony toczy się ciągła walka. Już wydawało się, że powstanie tu park, a jednak wszystkie obietnice ze strony UMK okazały się płonne; prawdopodobnie zostanie tu wybudowany „gigant” IPN, choć po drugiej stronie ulicy Dolnych Młynów stoją wolne do wykorzystania budynki dawnych zakładów tytoniowych i też jest to własność miejska.



Fot. nr 16. Usługowy pawilonik przed willą z ul. Czarnowiejskiej 1, który ma zniknąć.



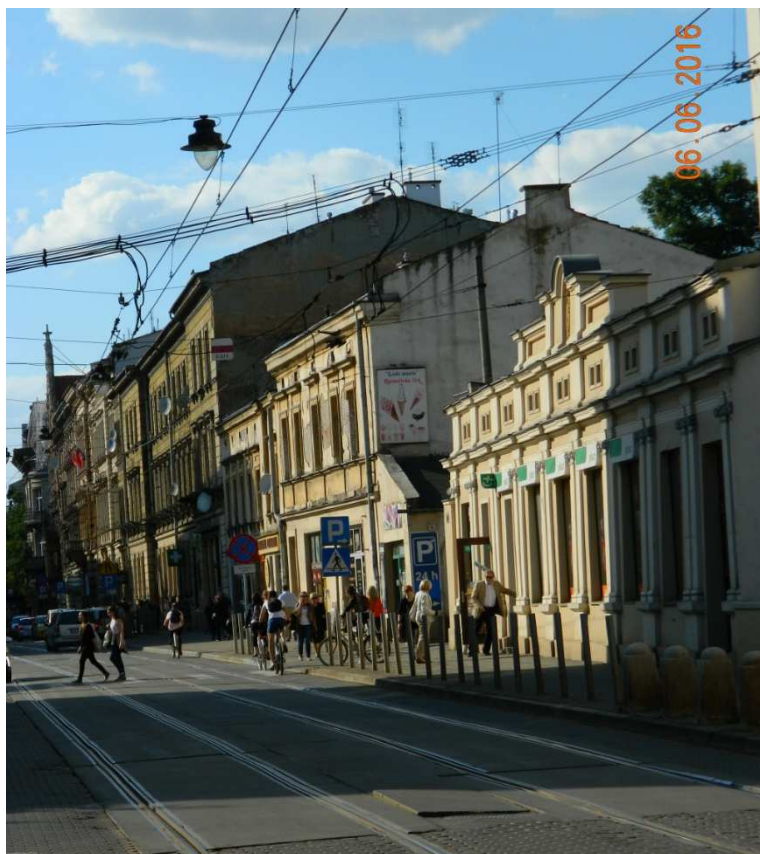
Fot. nr 17. Dom własny Teodora Talowskiego - Pod Pajakiem - z ulicy Karmelickiej 35.



Fot. nr 18. Fragment zabudowy ulicy Karmelickiej w górę od nr 25. Z prawej niewidoczna na zdjęciu cukiernia Galganka, kolejny relikw z dawnych czasów.



Fot. nr 19. Niska, galicyjska zabudowa ulicy Karmelickiej o numerach: 19-23, ze sklepem piekarni Pochopienia pośrodku, która dobrze pamięta czasy PRL – widok z gmachu WBP.



Fot. nr 20. Galicyjski duchem fragment ulicy Karmelickiej powyżej kościoła Karmelitów.



Fot. nr 21. Dziedziniec dawnych c.k. koszar z ulicy Rajskiej – widok z ulicy Karmelickiej.



Fot. nr 22 (22-23). Pozostałości dawnych poidel dla konie na dziedzińcu dawnych c.k. koszar. Relikty jakby niezauważalne, ale cenne.



Fot. nr 23.



Fot. nr 24. Wreszcie uporządkowany teren przed budynkiem WBP przy ulicy Rajskiej 1-3. Zmora przedpola tego gmachu były parkujące tu bezkarnie samochody.



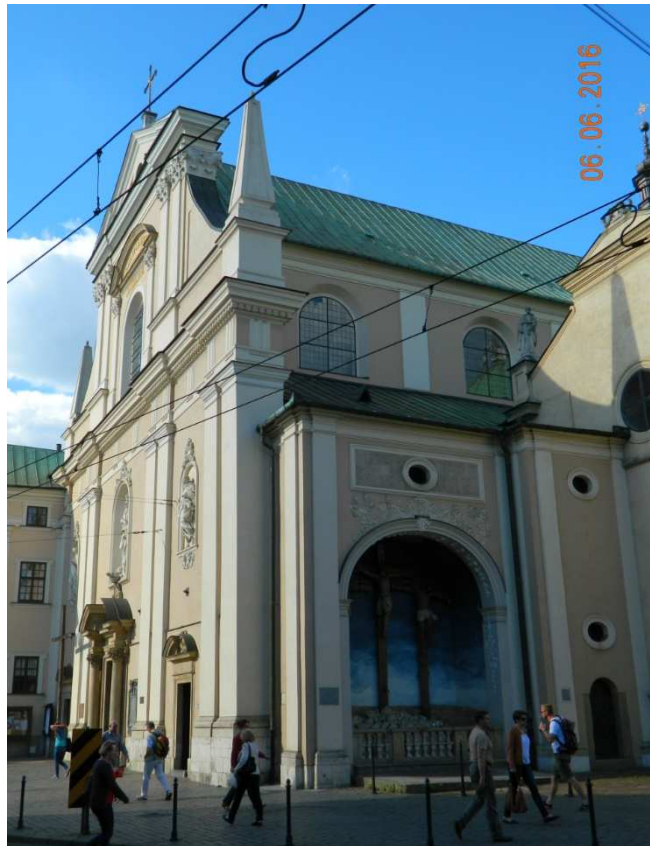
Fot. nr 25. Dawny pawilonik handlowy przy Kościele Karmelitów (pod nr 19), gdzie pół wieku temu zaczął działać sklep gospodarczy „1001 drobiazgów”.



Fot. nr 26 (26-29). Różne ujęcia kościoła Karmelitów Trzewickich. Tu jego fasada.



Fot. nr 27. Kaplica Matki Boskiej Piaskowej (z prawej) i odnowiony Ogrojec.



Fot. nr 28. Widok na Ogrojec.



Fot. nr 29. Ociekający barokowym złotem ołtarz głównej świątyni.



Fot. nr 30 (30-31). Fragment niskiej, galicyjskiej zabudowy ulicy Karmelickiej o nr: 13-17. Tu widok od strony ulicy Garbarskiej. Na pierwszym planie narożny budynek, w którego parterze pół wieku mieścił się Bar na Piasku, lokalna „mordownia”, a w czasach Gierka jadłodajnia (bar mleczny) Zdrowie.



Fot. nr 31. Widok w stronę kościoła Karmelitów i wspomnienie popularnej kawiarni Kopciuszek, która mieściła się pod nr 13.



Fot. nr 32. Ulica Karmelicka – widok z wylotu ulicy Szewskiej.



Fot. nr 33. Wylot ulicy Krupniczej do ulicy Podwale. Z prawej gmach Teatru Bagatela, a z lewej kamienica narożna, która kiedyś należała do Zespołu Szkół Poligraficzno-Księgarskich. W latach PRL w jej parterze mieścił się Dom Towarowy.



Fot. nr 34. Widok z Plant na ulicę Kapucyńską, z kościołem Kapucynów w tle.



Fot. nr 35. Gmach dawnej Szkoły Handlowej w narożu z ulicą Straszewskiego, gdzie w czasach PRL mieściło się Technikum Ekonomiczne, istny „babiniec”.



Fot. nr 36. Wspomnienie Barcelony (szynku o tradycjach galicyjskich, a potem Baru Uniwersyteckiego), popularnego lokalu gastronomicznego z naroża ulic: Straszewskiego i Piłsudskiego, zburzonej kilka lat temu.



Fot. nr 37. Kościół Kapucynów, moja „parafialna” świątynia z czasów dzieciństwa i młodości.



Fot. nr 38. Gmach Zespołu Szkół Energetycznych z ulicy Loretańskiej 16. Tu w latach 1968-73 uczęszczałem do TE, słynnej wówczas Akademii Loretańskiej.



Fot. nr 39. Gmach szkoły miejskiej z dawnej ulicy Świerczewskiego 13 (dziś Studenckiej), gdzie do połowy lat 60. mieściła się żeńska „podstawówka” nr 13.



Fot. nr 40. Galicyjska duchem zabudowa początkowego fragmentu ulicy Krupniczej o nr 4-6. W piwnicach kamienicy pod nr 2 w czasach PRL mieściła się rozlewnia win i często dolatywał stąd zapach „jaboli”: „Kwiatu Jabłoni” czy „Złotego Wina”.



Fot. nr 41. Dom pod nr 6, gdzie od ponad pół wieku mieści się słynna cukiernia Michałka i rozległe podwórko, gdzie jeszcze niedawno funkcjonował wulkanizator, a w czasach PRL także warsztat mechaniczny Brzezickiego.



Fot. nr 42. Mój słodki raj z czasów dzieciństwa i młodości, który nadal trwa.



Fot. nr 43. Narożna kamienica na styku ulic: Krupniczej (nr 14) i Loretańskiej. W jej parterze od strony ulicy Krupniczej w czasach PRL mieściła się sala wykładowa dla uczestników kursów „nauki jazdy”, a przed budynkiem parkowały szkoleniowe samochody.



Fot. nr 44. Pałac Mieroszewskich a ulicy Krupniczej 11, zabytek, który wkrótce może zostać nadbudowany. W czasach PRL swoją siedzibę miał tu Urząd Miar i Wag.



Fot. nr 45. Kamienica z ulicy Krupniczej 11 A (zamiast 13), w której parterze w czasach PRL mieściła się przychodnia sportowa, a na II piętrze Spółdzielnia Dentystyczna.



Fot. nr 46. Jak bardzo po remoncie zmieni swe oblicze kamienica z ulicy Krupniczej 18?



Fot. nr 47. Moja „buda” – dawna SP nr 6 z ulicy Szujskiego 2, obiekt o pomad 130-letniej tradycji edukacyjnej. Pod koniec lat 80, gdy ten budynek został rozbudowany na szkołę, mieściła się tu szkoła żeńska.



Fot. nr 48 (48-49). Brak słów. Zabudowa posesji z ulicy Szujskiego 4 stała się faktem, a usunięta stąd, wbrew procedurom, 150-letnia kapliczka Matki Boskiej z dzieciątkiem, autorstwa Franciszka Wyspiańskiego, tuła się po Krakowie, choć jej miejsce jest na Piasku.



Fot. nr 49. Żeby nie było wątpliwości, kto jest właścicielem posesji i inwestorem budowy nowego hotelu, w miejscu wzorcowego wręcz założenia willowo-ogrodowego sprzed ponad 150 lat, które miało być chronione w PZP, ale „oczywiście” jego uchwalenie zbyt się ślimaczyło. To CARITAS Archidiecezji Krakowskiej.



Fot. nr 50. Fragment niskiej zabudowy Piasku przy ulicy Krupniczej 19-21, charakterystycznej dla II połowy XIX wieku. Pod nr 19 od dawna mieszka zasłużona dla Krakowa rodzina Świszczowskich. To rzadki przykład zabudowy Piasku sprzed 150 lat.



Fot. nr 51. Dom Literatów z ulicy Krupniczej 22 i wolne miejsce po parterowym domu Witolda Rzegocińskiego (pod nr 24), znanego krakowskiego malarza. Domek dotrwał do roku 1980.



Fot. nr 52. Widok ulicy Krupniczej z wylotu ulicy Szujskiego. Z lewej dawny dom Mehofferów pod nr 26, na którego podwórku w latach 60. działał warsztat rzemieślniczy wytwarzający drobną galanterię gumową, m.in. korki do próbówek, a w tle, za fragmentem szpitala, dawna bursa księdza Kuznowicza. Warto jeszcze wspomnieć, że w lokalu na prawo od wejścia do kamienicy pod nr 26, w czasach PRL znajdował się wielopokoleniowy sklepik spożywczy Genowefy Mazgajewskiej i jej syna Edwarda, z tradycjami od III dekady XX wieku.



Fot. nr 53. Uczestnicy spaceru po Piasku – zdjęcia pożegnalne.

III. Lato 2016 (25.08.2016)

Fot. nr 54. Styk ulic: Podwale, Krupniczej i Karmelickiej.



Fot. nr 55. Wzdłuż początkowego odcinka ulicy Krupniczej.



Fot. nr 56. Początkowy fragment ulicy Karmelickiej o numerach: 1-7.



Fot. nr 57. Zabudowa ulicy Karmelickiej o numerach: 9-11.



Fot. nr 58 (58-59). W galicyjskim klimacie fragmentu ulicy Karmelickiej o nr: 13-17.



Fot. nr 59. Ten sam fragment zabudowy w ujęciu z wylotu ulicy Garbarskiej.



Fot. nr 60 (60-61). Kościół Karmelitów Trzewickzowych, główna świątynia Piasku.



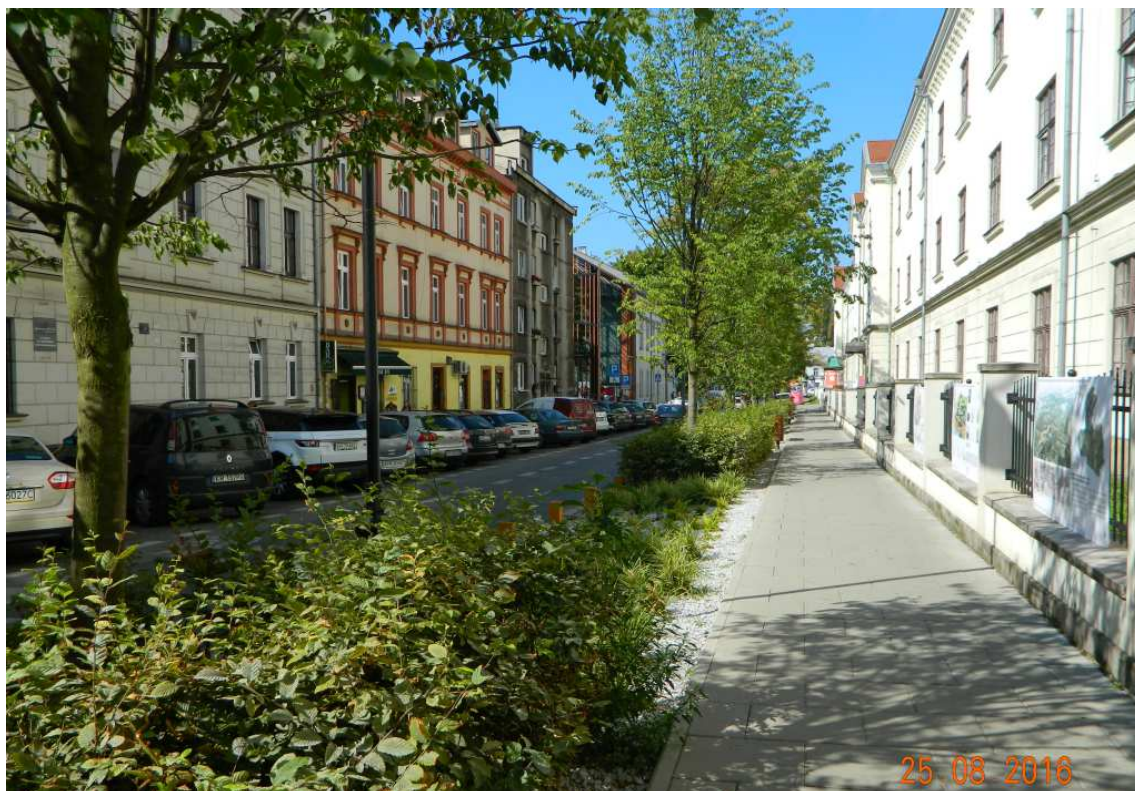
Fot. nr 61. Widok z wylotu ulicy Rajskiej.



Fot. nr 62 (62-66). Dawne c.k. koszary im. Cesarza Franciszka Józefa przy ulicy Rajskiej 1-3, gdzie obecnie mieści się WBP. Po latach bojów jej przedpole uzyskało zieloną szatę.



Fot. nr 63.



Fot. nr 64.



Fot. nr 65.



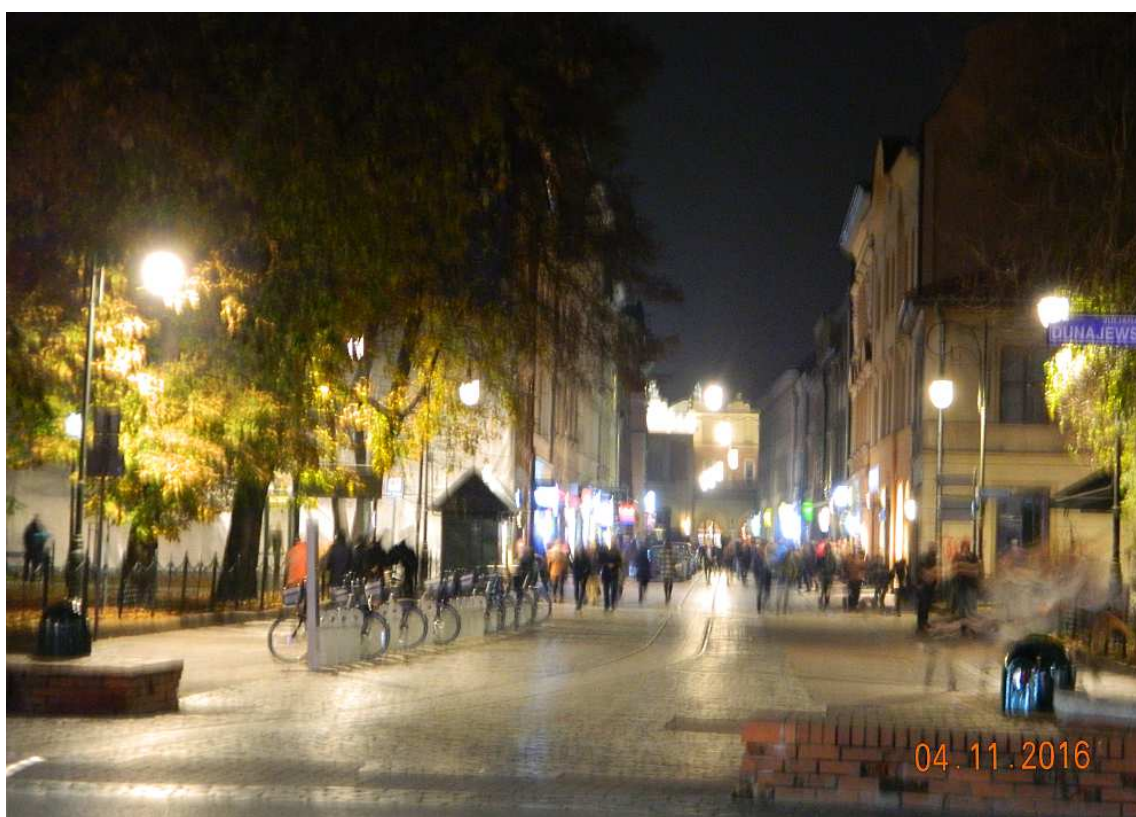
Fot. nr 66.



Fot. nr 67. Fragment zabudowy ulicy Rajskiej od numeru 12, gdzie powstał Małopolski Ogród Sztuki, w kierunku ulicy Dolnych Młynów (w tle).

IV. Jesień 2016 (29.09-04.11.2016)

Fot. nr 68 (68-70). Widoki ulicy Szewskiej od strony Piasku, z wylotu ulicy Krupniczej.



Fot. nr 69.



Fot. nr 70.



Fot. nr 71. W nocnym klimacie początkowego odcinka ulicy Krupniczej.



Fot. nr 72. Kamienica Strenka z ulicy Karmelickiej 1.



Fot. nr 73 (73-75). Widoki na początkowy fragment ulicy Karmelickiej.



Fot. nr 74. Fragment zabudowy ulicy o numerach: 7-17.



Fot. nr 75. Niska zabudowa we fragmencie o numerach: 13-25.



Fot. nr 76 (76-77). Fragment niskiej zabudowy ulicy Karmelickiej o numerach: 13-17.
Widoki z wylotu ulicy Garbarskiej.



Fot. nr 77.



Fot. nr 78 (78-79). Kościół Karmelitów Trzewickzowych na Piasku.



Fot. nr 79.



Fot. nr 80. Małopolski Ogród Sztuki z ulicy Rajskiej 12.



Fot. nr 81 (81-82). Końcowy fragment ulicy Rajskiej o numerach: 16-24.
Tu ujęcie od strony ulicy Szujskiego.



Fot. nr 82. Ujęcie z ulicy Dolnych Młynów.



Fot. nr 83. Początkowy fragment ulicy Czarnowiejskiej o numerach: 3-15.



Fot. nr 84. Dziedziniec dawnych c.k. koszar im. Franciszka Józefa – widok od strony ulicy Dolnych Młynów.



Fot. nr 85. Końcowy fragment ulicy Rajskiej w ujęciu od strony willi z ulicy Czarnowiejskiej 1. Ostatnie chwile tego widoku, bo w miejscu dawnego lazaretu wojskowego spod nr 11, zburzonego pod koniec XX wieku, już powstaje nowy gmach.



Fot. nr 86. Fragment ulicy Dolnych Młynów o numerach: 2-12.



Fot. nr 87 (87-113). Fotografie kompleksu budynków dawnej rządowej „cygar fabryki” z ulicy Dolnych Młynów 10-12. Tu zabudowania socjalne i brama wjazdowa na teren powojennych Krakowskich Zakładów Tytoniowych.



Fot. nr 88. Brama wjazdowa.



Fot. nr 89. Tylny fragment dawnych zabudowań socjalnych.



Fot. nr 90. Ponoć ostatnie chwile tego przyfabrycznego zieleńca, który przylega do wylotu ulicy Michałowskiego.



Fot. nr 91 (91-98). Widoki na budynki fabryczne usytuowane wewnątrz zakładu.



Fot. nr 92.



Fot. nr 93.



Fot. nr 94.



Fot. nr 95.



Fot. nr 96.



Fot. nr 97.



Fot. nr 98.



Fot. nr 99 (99-101). Dawne garaże we fragmencie od strony ulicy Czarnowiejskiej.



Fot. nr 100.



Fot. nr 101.



Fot. nr 102 (102-107). Najcenniejszy pod względem architektonicznym budynek fabryczny, który przylega do gmachu Akademii Rolniczej.



Fot. nr 103.



Fot. nr 104.



Fot. nr 105.



Fot. nr 106.



Fot. nr 107.



Fot. nr 108 (108-110). Budynki fabryczne w ujęciach od strony oficyn kamienic z ulicy Czystej



Fot. nr 109.



Fot. nr 110.



Fot. nr 111. Parterowy budynek przy murze granicznym od strony ulicy Czystej.



Fot. nr 112 (112-113). Dziedziniec na tyłach budynku socjalnego.



Fot. nr 113.



Fot. nr 114 (114-118). Niska, pochodząca z XIX wieku zabudowa fragmentu ulicy Dolnych Młynów o numerach: 1-5, która dobrze oddaje galicyjski klimat Piasku.



Fot. nr 115. Domy o numerach 3-5, gdzie dziś dominują punkty usługowe.



Fot. nr 116. Początkowy fragment ulicy o numerach: 1-3.



Fot. nr 117. Jednopiętrowe domy we fragmencie ulicy o numerach: 3 i 5.



Fot. nr 118. Fragment zabudowy ulicy Dolnych Młynów o numerach: 1-5.



Fot. nr 119. Widoczny na ścianie bocznej Domu Literatów narys dachu parterowego domu malarza Witolda Rzegocińskiego z ulicy Krupniczej 24, który znikł ponad 30 lat temu.



Fot. nr 120. Cofnięta w stosunku do ulicy posesja przy ulicy Krupniczej 19. Jest to jeden z ostatnich przykładów zabudowy willowo-ogrodowej Piasku z II połowy XIX wieku.



Fot. nr 121. Zielona, ogrodowa przestrzeń na przedpolu zabudowy Krupniczej o numerach 17-21. Do początku XX wieku po tym terenie płynęła Młynówka Królewska.



Fot. nr 122. Początkowy fragment ulicy Szujskiego o numerach: 2-4. Jego pierwotna zabudowa powstała ok. 150 lat temu. Dawny ogród willi spod nr 4 zastąpił hotel Caritasu.



Fot. nr 123. Grand Ascot Hotel, inwestycja na gruncie Caritasu, który w pełni przysłonił dawną willę Wojczyńskich.



Fot. nr 124 (124-126). Fragment zabudowy ulicy Krupniczej u numerach: 1-11.



Fot. nr 125 (125-126). Świeżo nadbudowana kamienica pod nr 9. Czy podobny los czeka sąsiedni pałac Mieroszewskich spod nr 11?



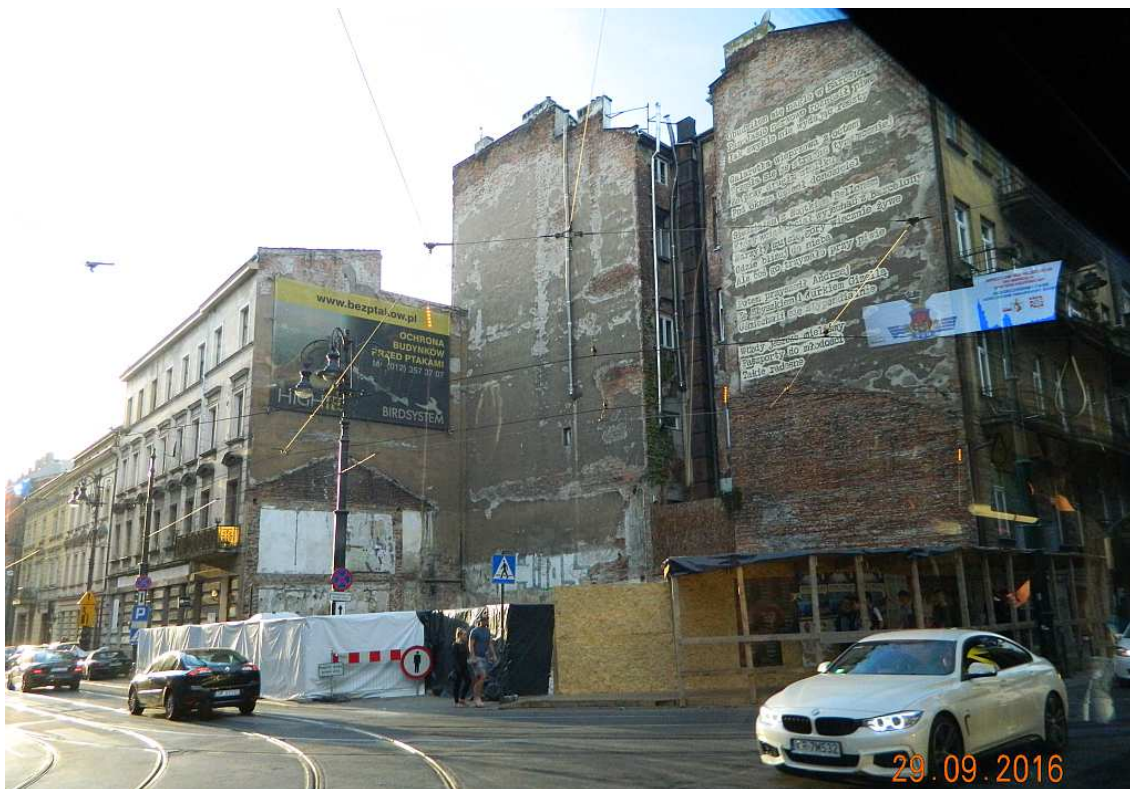
Fot. nr 126. Również niedawno nadbudowana kamienica pod nr 7.



Fot. nr 127. Widok na ulicę Krupniczą spod kamienicy o numerze 5.



Fot. nr 128. Początkowy fragment ulicy Karmelickiej.



Fot. nr 129. Jeszcze jedno wspomnienie Barcelony. Dziś teren jest już zabudowywany.

V. Zima 2016/2017 (06.02-01.03.2017)



Fot. nr 130 (130-1131). Narożna kamienica z ulicy Podwale 7/Krupniczej 2.



Fot. nr 131. Wzdłuż ulicy Krupniczej



Fot. nr 132 (132-143). Wzdłuż ulicy Karmelickiej. Tu pierzeja o numerach parzystych.



Fot. nr 133. Kamienica Strenka z naroża ulic: Karmelickiej 1 i Dunajewskiego 1.



Fot. nr 134 (134-136). Fragment zabudowy ulicy Karmelickiej o numerach: 5-17.



Fot. nr 135.



Fot. nr 136.



Fot. nr 137. Niska zabudowa o numerach: 13-17, która dobrze oddaje klimat z czasów galicyjskich.



Fot. nr 138 (138-139). Pamiątka po Młynówce Królewskiej, która przepływała od strony ulicy Łobzowskiej pomiędzy domami o numerach 15 i 17. W tym miejscu stał mostek.



Fot. nr 139. Dalszy bieg Młynówki pomiędzy współczesnymi kamienicami o nr: 16 i 18.



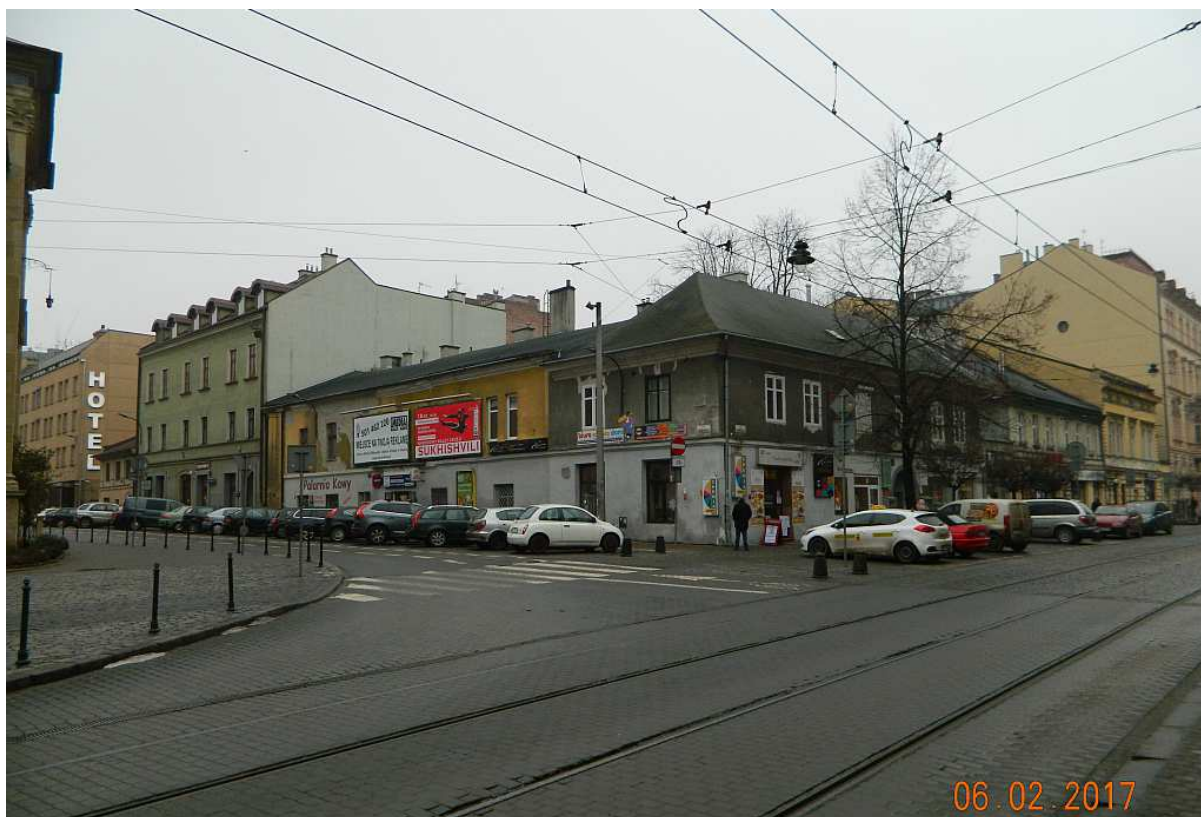
Fot. nr 140. Kamienica pod nr 16, która powstała w latach 1910-1911 wg projektu Wawrzyńca Karselera.



Fot. nr 141. Wjazd na rozległy dziedziniec kamienicy spod numeru 18.



Fot. nr 142. Początkowy fragment ulicy Karmelickiej w ujęciu z ulicy Garbarskiej.



Fot. nr 143. Niska zabudowa dawnego przedmieścia Garbary w narożu ulic: Karmelickiej i Garbarskiej.



Fot. nr 144 (144-145). Dom z ulicy Garbarskiej 22, którego początek sięga roku 1826.



Fot. nr 145. Archaiczna tabliczka.



Fot. nr 146. Oficyna domu na tyłach posesji przy ulicy Karmelickiej 13, która sąsiaduje z domem przy ulicy Garbarskiej 22.



Fot. nr 147 (147-149). Różne ujęcia kościoła Karmelitów Trzewickowych.



Fot. nr 148. Odnowiony ogrójec.



Fot. nr 149. Fasada w ujęciu z wylotu ulicy Rajskiej.



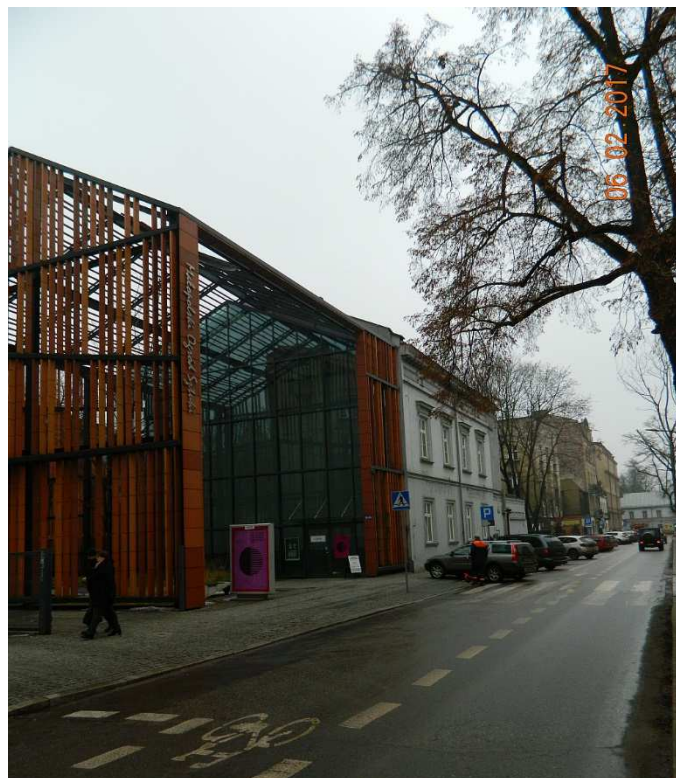
Fot. nr 150. Galicyjski duchem fragment ulicy Karmelickiej o numerach powyżej 19.



Fot. nr 151 (151-153). Wzdłuż ulicy Rajskiej.



Fot. nr 152. Bar Raj z ulicy Rajskiej 8, ulubione miejsce spotkań mieszkańców Piasku. Smutno mi obwieścić, że pod koniec 2016 roku zmarła Pani Marzena, jego właścicielka.



Fot. nr 153. Fragment zabudowy ulicy o numerach: 12-26.



Fot. nr 154. Rzut okiem na budynki socjalne dawnych Krakowskich Zakładów Tytoniowych.



Fot. nr 155. W miejscu dawnego ogrodu przy ulicy Szujskiego 4 stoi już nieciekawo architektonicznie hotel, który powstał na gruncie krakowskiego Caritasu.



Fot. nr 156. Tablica pamiątkowa na ścianie budynku szkoły z ulicy Szujskiego 2, która przypomina kto był kiedyś fundatorem kapliczki Matki Boskiej z dziećmi i właścicielem m.in. willi z ogrodem spod nr 4, gdzie dziś powstał hotel. Caritas przejął tylko dawny majątek Antoniego Wojczyńskiego, ale nie uszanował jego zasług.



Fot. nr 157. Fragment zabudowy ulicy Krupniczej o numerach: 18-20.



Fot. nr 158. Świeżo odnowiona i zgrabnie nadbudowana kamienica z ulicy Krupniczej 10.



Fot. nr 159 (159-160). Wzdłuż ulicy Łobzowskiej – ujęcia od strony ulicy Biskupiej.



Fot. nr 160.



Fot. nr 161. Zabudowa ulicy Łobzowskiej o numerach: 1 i 3. Z prawej to pałac Tyszkiewiczów, a z lewej przebudowany jeden z dwóch budynków Górnego Młyna.



Fot. nr 162. Dawna siedziba Banku Rolnego z ulicy Dunajewskiego 8, gdzie ponad 150 lat temu powstał neogotycki budynek Hotelu Krakowskiego, a nad Młynówką Królewską funkcjonowały Nowe Łazienki Marfiewicza.



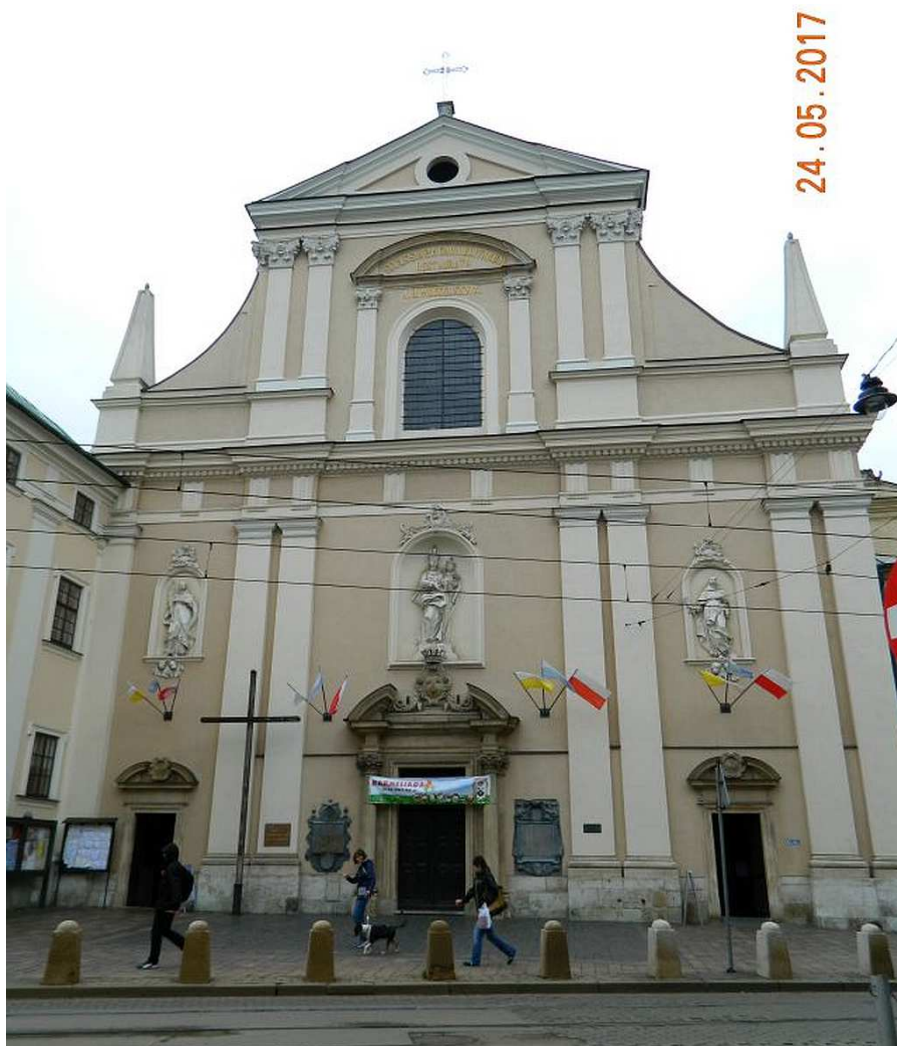
Fot. nr 163. Początkowy fragment zabudowy ulicy Basztowej, który powstawał od początku XX wieku, ale potem podlegał wielu przeobrażeniom.



Fot. nr 164 (164-165). Wzdłuż ulicy Dunajewskiego. Ujęcia od strony ulicy Garbarskiej.



Fot. nr 165.

VI. Wiosna 2017(24.05.2017)

Fot. nr 166. Świątynia Karmelitów Trzewickich przy ulicy Karmelickiej 19.

VII. Lato 2017 (26.06-19.09.2017)

Fot. nr 167. Willa Wenecja z ul. Wenecja 2. W swym pierwotnym, romantycznym kształcie została wybudowana w roku 1871 wg projektu Jacka Matusińskiego. Swój obecny wygląd zawdzięcza przebudowie z lat 1889-91, kiedy usunięto szereg efektownych detali, w tym romantyczną wieżyczkę. W czasach PRL siedzibę miał tu krakowski oddział PIHM, a na zewnętrznej ścianie budynku wisiał się ogromny termometr.



Fot. nr 168. Zapewne dawna stróżówka przy willi Wenecja.



Fot. nr 169 (169-170). Szczytowa ściana TG Sokół w kształcie po przebudowie dokonanej przez Teodora Talowskiego w roku 1894, z dekoracjami sgraffitowymi autorstwa Fryderyka Lachnera.



Fot. nr 170.



Fot. nr 171. Modernistyczna kamienica Pod Lwem z ulicy Wenecka 1, zwana też Domem Weneckim. Powstała w latach 1911-1913, a autorem projektu był Kazimierz Hrobni.



Fot. nr 172. Kościół w zespole klasztornym sióstr Sercanek przy ulicy Garncarskiej 26.



Fot. nr 173 (173-186). Widoki ulicy Piłsudskiego. Tu fragment o nieparzystych numerach od ulicy Garncarskiej w stronę Plant.



Fot. nr 174. Domy spod nr 25, które powstały w roku 1869.



Fot. nr 175. Nadbudowana w stosunku do oryginału kamienica spod nr 23, która też została wybudowana w roku 1869.



Fot. nr 176. Dawny dom Olgi Boznańskiej spod nr 21, który powstał w roku 1861 wg projektu Jacka Matusińskiego. Nad wejściem znajduje się dawna pracownia artystki.



Fot. nr 177. Dawny gmach Drukarni Narodowej spod nr 19, dzieło Teodora Hofmana z roku 1911



Fot. nr 178 (178-178). Fragment zabudowy ulicy o numerach 17 i 15. Kamienica pod nr 15 powstała w roku 1875 wg projektu Jacka Matusińskiego.



Fot. nr 179. Dom spod nr 15 w narożu z ulicą Czapskich 5, który powstał w roku 1878 wg projektu Jacka Matusińskiego. W czasie PRL i jeszcze jakiś czas później mieściło się w nim liceum o.o. Pijarów.



Fot. nr 180. Początkowy fragment zabudowy ulicy do numeru 13.



Fot. nr 181 (181-183). Kamienica spod nr 11 i jej detale. Powstała w roku 1905 wg projektu Beniamina Torbe.



Fot. nr 182 (182-183). Udana próba odtworzenia dawnych drzwi i ich zwieńczenia w postaci witrażu.



Fot. nr 183.



Fot. nr 184 (184-186). Kamienica spod nr 9 z lat 1903-1906. Autor projektu jak u poprzedniczki.



Fot. nr 185 (185-186). Drzwi i ich detale.



Fot. nr 186.



Fot. nr 187 (187-189). Betonowy szkielet przewymiarowanej kamienicy z naroża ulic: Piłsudskiego 1 i Straszewskiego 24, która powstaje w miejscu piętrowego budynku dawnej „Barcelony”. W okresie międzywojennym funkcjonował tam szynk H. Goldmanna.



Fot. nr 188.



Fot. nr 189.



Fot. nr 190 (190-191). Wzdłuż ulicy Piłsudskiego w stronę Błóń – ujęcia z Plant.



Fot. nr 191.



Fot. nr 192. Fragment zabudowy ulicy Straszewskiego do numeru 25.



Fot. nr 193. Zabudowa ulicy Straszewskiego o numerach 28 i 29. Pod nr 28 dawny budynek NOT, który powstał w roku 1906 wg projektu Sławomira Odrzywolskiego, a na pierwszym planie budynek dawnej Szkoły Handlowej z lat 1904-1906.



Fot. nr 194 (194-195). Ulica Kapucyńska. Tu pierzeja o parzystych numerach. Na pierwszym planie gmach dawnej Szkoły Handlowej spod nr 2. Jej projektantem był Jan Zawiejski.



Fot. nr 195. Książkowy wręcz widok z kościołem Kapucynów w tle.



Fot. nr 196. Kamienica J.K. Federowicza z ul. Podwale 4 autorstwa Teodora Hofmana, która powstała w latach 1910-1911 w miejscu wyburzonej w roku 1909 tzw. baszty Kościuszki.



Fot. nr 197. Zabudowa ulicy Studenckiej. Tu na pierwszym planie, pod nr 3, willa prof. Natanssona z lat 1910-11, wybudowana wg projektu J. Pakiesa i W. Krzyżanowskiego.



Fot. nr 198. Fragment zabudowy spod nr 7 i 9, który powstał w roku 1895 w miejscu dawnego dworku Wodzickich na ich sprzedanych w ostatniej ćwierci XIX wieku gruntach.



Fot. nr 199. Odnowiona kamienica spod nr 11, w narożu z ulicą Loretańską. Powstała w roku 1893 wg projektu Leopolda Tlachny.



Fot. nr 200. Kamienica spod nr 23 z lat 1887-87. Jej projektanci to: Sławomir Odrzywolski i Władysław Kaczmarski.



Fot. nr 201. Dawna kamienica Zollów spod nr 25 z lat 1891-93 (proj. W. Kaczmarski).



Fot. nr 202. Ulica Studencka do nr 29 w ujęciu z ulicy Garncarskiej.



Fot. nr 203 (203-204). Fragment ulicy Podwale o numerach: 5-7.



Fot. nr 204. Widok z wylotu ulicy Szewskiej. Być może niedługo powstanie tu galeria, a fragment pod nr 6 i 7 zostanie dobudowany o jedno piętro.



Fot. nr 205. Wzdłuż ulicy Dunajewskiego. W jej narożu kamienica Strenka.



Fot. nr 206 (206-220). Wzdłuż ulicy Krupniczej; tu jej początkowy fragment.



Fot. nr 207 (207-208). Pierzeja ulicy o nieparzystych numerach.



Fot. nr 208. Fragment niskiej zabudowy ulicy o nr: 4-6, który powstał w XVIII wieku.



Fot. nr 209. Kamienice pod numerami: 8-12.



Fot. nr 210. Kamienica spod nr 12 z roku 1895 (proj. Leopold Tlachna).



Fot. nr 211 (211-213). Pałac Mieroszewskich spod nr 11, którego początki sięgają roku 1864. Jego projektantem był Filip Pokutyński.



Fot. nr 212.



Fot. nr 213. Zielone płuca pałacowego zaplecza.



Fot. nr 214. Budynek dawnej szkoły żeńskiej, który powstał w latach 1864-68 wg projektu Józefa Ochmańskiego. Po II wojnie światowej do roku 1968 była tu SP nr 6.



Fot. nr 215. Ulica Szujskiego z zabudowanym ogrodem przed willą Wojczyńskich pod nr 4.



Fot. nr 216. Zielone, ogrodowe kiedyś przedpole budynków spod nr: 17 i 19.



Fot. nr 217. Fragment ulicy Krupniczej w ujęciu z wylotu ulicy Dolnych Młynów.



Fot. nr 218 (218-219). Kamienica pod nr 38, gdzie w czasach PRL mieścił się Dom Dziecka. Powstała w roku 1912 wg projektu W. Szymanowskiego i J. Pakiesa.



Fot. nr 219.



Fot. nr 220. Neoklasycystyczna willa Wojciecha Weissa spod nr 31, wybudowana w roku 1923. Jej projektantem był Tadeusza Stryjeński.



Fot. nr 221. Ciągłe zielona ulica Wenecja w swym początkowym fragmencie.



Fot. nr 222. Willa Lewalskich spod nr 42 w ujęciu od strony ogrodu (ulicy Cybulskiego).



Fot. nr 223. Willa z ulicy Cybulskiego 7, która powstała z przebudowy podobnego obiektu Sobiesława Zasady, mistrza kierownicy, który mieszkał tu w czasach PRL.



Fot. nr 224 (224-225). Fragment ulicy Czystej od naroża z ulicą Skarbową. Tu jej pierzeja o parzystych numerach.



Fot. nr 225. Fragment zabudowy pierzei o nieparzystych numerach od nr 9.



Fot. nr 226 (226-234). Ulica Dolnych Młynów. Tu jej fragment od ulicy Czystej.



Fot. nr 227. Zabudowa pod nr 3 i 5, pochodząca z I połowy XIX wieku.



Fot. nr 228 (228-232). Budynek socjalny dawnych Krakowskich Zakładów Tytoniowych pod nr: 10-12, gdzie dziś niemal na „dziko” powstają kolejne lokale gastronomiczne.



Fot. nr 229.



Fot. nr 230.



Fot. nr 231.



Fot. nr 232.



Fot. nr 233 (233-234). Szpaler topolowy w narożu ulic: Dolnych Młynów i Czarnowiejskiej, który niedługo ma zniknąć, bo ma tu powstać betonowa zabudowa.



Fot. nr 234.



Fot. nr 235. Fragment ulicy Kochanowskiego w ujęciu z ulicy Michałowskiego.



Fot. nr 236. Murowany kandydat do Archi-Szopy 2017. Zakończona właśnie nadbudówka do kamienicy z ulicy Batorego 25 w narożu z ulicą Karmelicką 37.



Fot. nr 237. Niezwykła fasada kamienicy Pod Pajakiem autorstwa Teodora Talowskiego.



Fot. nr 238. Dziedziniec dawnych c.k. koszar z ulicy Rajskiej 1-3 w ujęciu z ulicy Dolnych Młynów.



Fot. nr 239. Wzdłuż ulicy Dolnych Młynów – widok w stronę ulicy Krupniczej.



Fot. nr 240 (240-245). Przewymiarowane betonowe blokowisko z ulicy Dolnych Młynów 11 (róg z Rajską), które powstaje w miejscu dawnego, dwupiętrowego lazaretu przy c.k. koszarach. Tak zdaniem WKZ wygląda „powrót do zabudowy tej ulicy z lat 50-tych”.



Fot. nr 241.



Fot. nr 242 (242-245). Ujęcia z ulicy Rajskiej.



Fot. nr 243.



Fot. nr 244.



Fot. nr 245.



Fot. nr 246. Ulica Rajska w ujęciu od strony ulicy Dolnych Młynów.



Fot. nr 247. Handlowy relikwiarz Piasku pod nr 20, czyli dawny sklepik Łąkomskiej.



Fot. nr 248. Wspomnienie wiszącego ogrodu pod nr 18 przy ulicy Rajskiej.



Fot. nr 249. Zielona aleja spacerowa na przedpolu WBP. A jeszcze kilka lat temu nie dało się tędy przejść, bo chodnik blokowały samochody.



Fot. nr 250 (250-251). Kościół Karmelitów Trzewiczkowych.



Fot. nr 251.



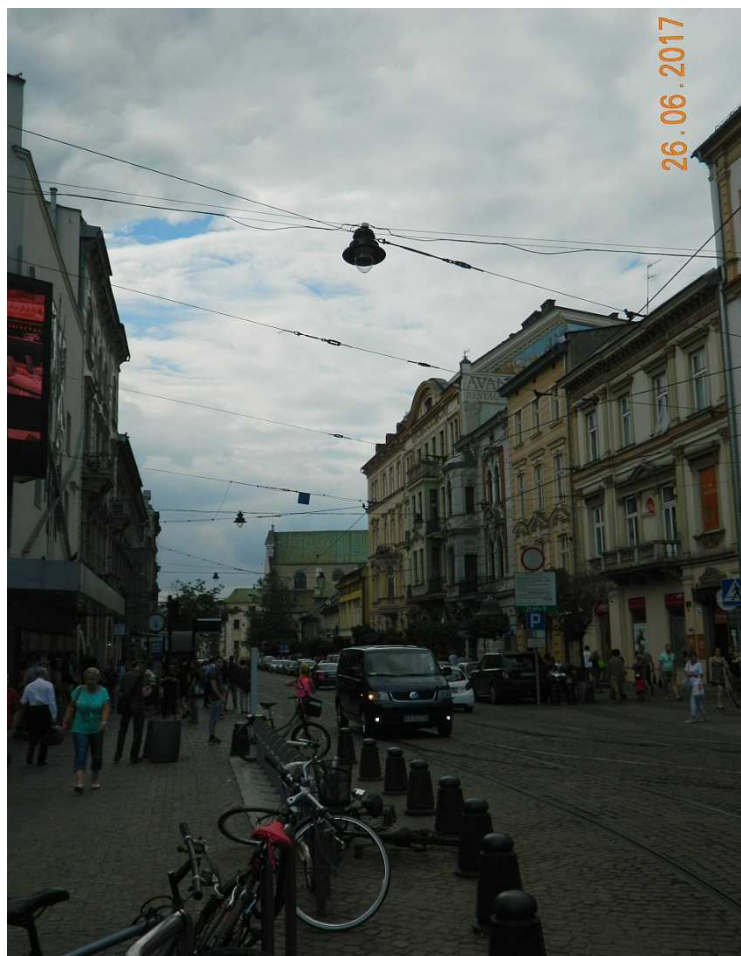
Fot. nr 252. Zabudowa ulicy Karmelickiej w ujęciu z wylotu ulicy Rajskiej.



Fot. nr 253 (253-254). Galicyjska duchem zabudowa fragmentu ulicy Karmelickiej o numerach: 13-17, która daje wyobrażenie o wyglądzie Piasku w II poł. XIX wieku.



Fot. nr 254.



Fot. nr 255. Początkowy fragment ulicy Karmelickiej w ujęciu z wylotu ulicy Krupniczej.



Fot. nr 256. Mocno zniekształcona fasada domu z ulicy Garbarskiej 11, który powstał w okolicy połowy XIX wieku.



Fot. nr 257. Ulica Łobzowska w ujęciu z ulicy Garbarskiej. Do roku 1937 prawym obrzeżem ulicy płynęła Młynowka Królewska.



Fot. nr 258. Odnowiona kamienica z roku 1904 spod nr 4 (proj. Benjamin Torbe).

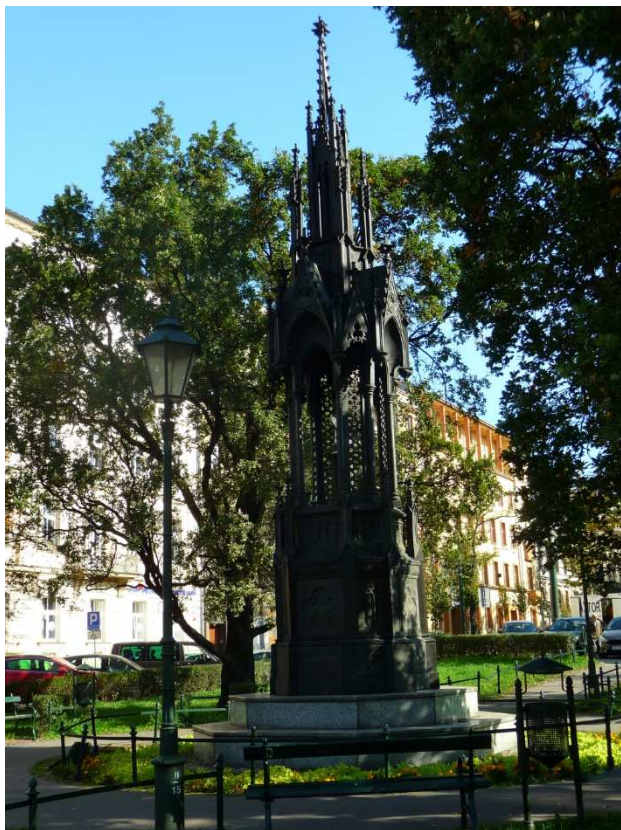
VIII. Jesień 2017 (04.10-28.11.2017)



Fot. nr 259 (259-260). Wzdłuż ulicy Dunajewskiego. (17.10.2017)



Fot. nr 260. (25.11.2017)



Fot. nr 261. Pomnik Reytana na skwerze u wylotu ulicy Garbarskiej. (17.10.2017)



Fot. nr 262. Wzdłuż ulicy Asnyka. (17.10.2017)



Fot. nr 263. Początkowy fragment ulicy Basztowej. (17.10.2017)



Fot. nr 264 (264-265). Barokowy kościół Wizytek w narożu ulic: Krowoderskiej i Biskupiej. (26.11.2017)



Fot. nr 265. Ze słonecznym zegarem na ścianie klasztoru. (26.11.2017)



Fot. nr 266. Budynek dawnego przedszkola przy ulicy Krowoderskiej 38-40. (09.11.2017)



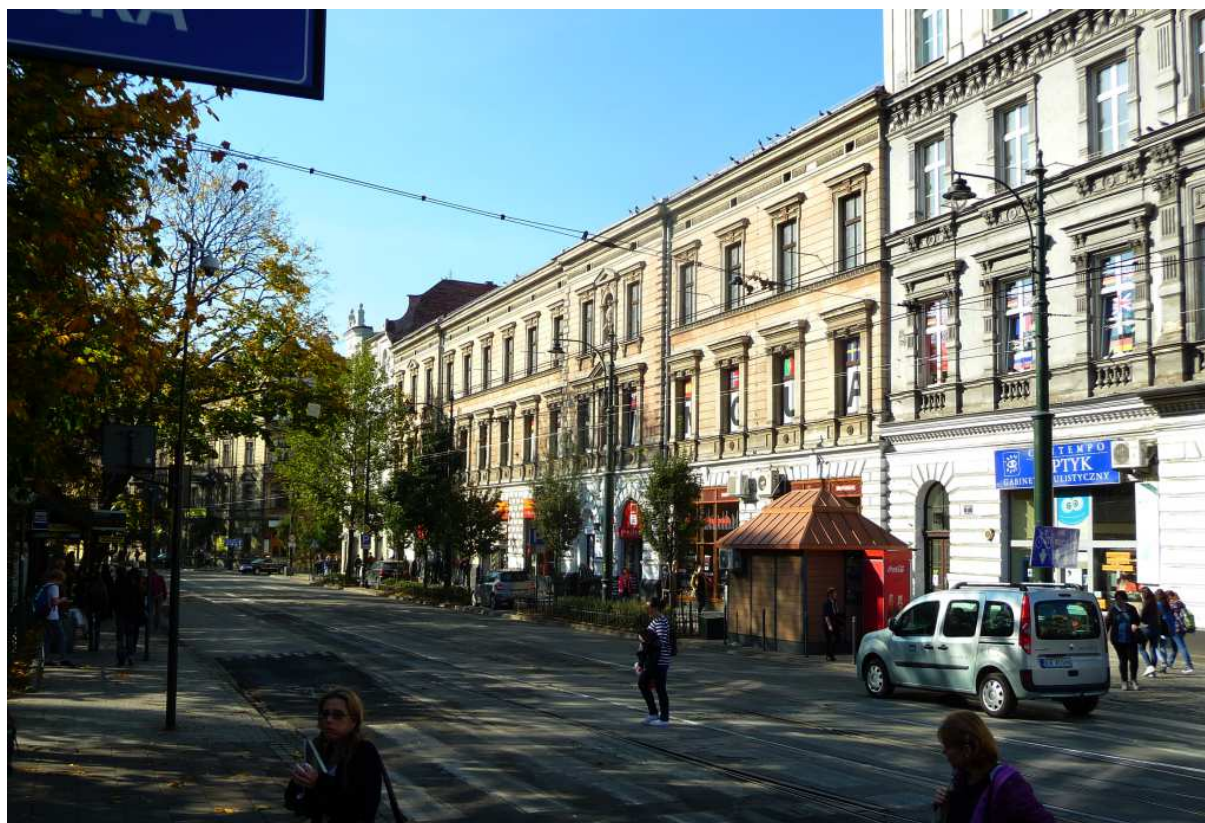
Fot. nr 267 (267-268). Budynek szkolny przy ulicy Szlak 9. (09.11.2017)



Fot. nr 268. Secesyjna kamienica przy ulicy Szlak 11. (09.11.2017)



Fot. nr 269. Kamienica z naroża ulic: Podwale 7 i Krupniczej 2. (17.10.2017)



Fot. nr 270. Fragment ulicy Podwale do ulicy Studenckiej. (17.10.2017)



Fot. nr 271. Wzdłuż ulicy Karmelickiej. (17.10.2017)



Fot. nr 272 (272-273). Początkowy fragment ulicy Krupniczej. (17.10.2017)



Fot. nr 273. (25.11.2017)



Fot. nr 274 (274-277). Fragment ulicy Karmelickiej o numerach 13-17. (25.11.2017)



Fot. nr 275. (25.11.2017)



Fot. nr 276. (25.11.2017)



Fot. nr 277 (17.10.2017)



Fot. nr 278. Kościół Karmelitów Trzewiczekowych na Piasku. (25.11.2017)



Fot. nr 279. Pierzeja ulicy Garbarskiej o parzystych numerach. (17.10.2017)



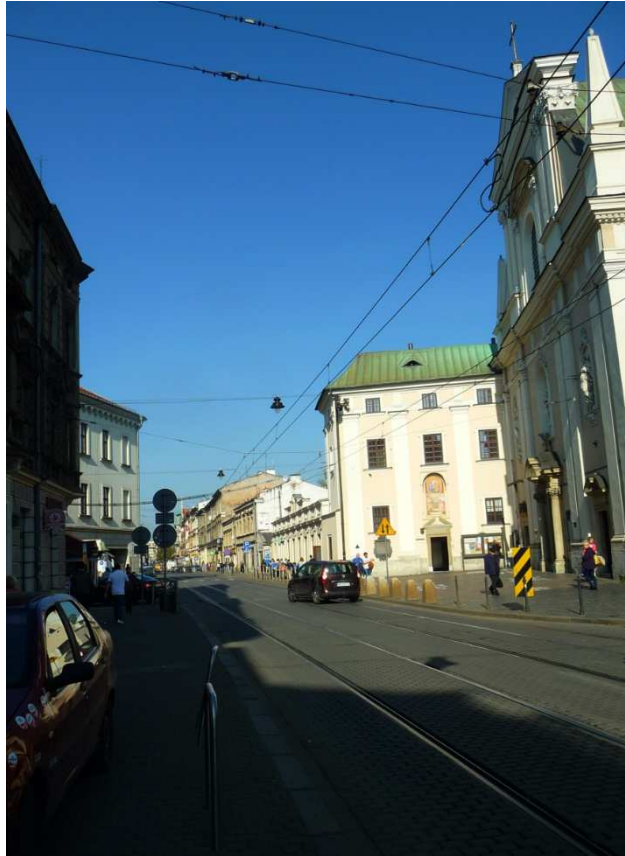
Fot. nr 280. Fragment pierzei ulicy Garbarskiej o nieparzystych numerach. (17.10.2017)



Fot. nr 281 (281-282). Piekarnia Górniewiczza przy ulicy Garbarskiej 12, jeden z niewielu relikwów handlowych Piasku funkcjonujących od ponad pół wieku. (17.10.2017)



Fot. nr 282. W oczekiwaniu na lepsze czasy? (17.10.2017)



Fot. nr 283. Fragment ulicy Karmelickiej powyżej ulicy Garbarskiej. (17.10.2017)



Fot. nr 284. Fasada kościoła karmelitów w ujęciu z ulicy Rajskiej. (17.10.2017)



Fot. nr 285. Oficyny kamienic z ulicy Karmelickiej i Kochanowskiego w ujęciu z II piętra gmachu WBP. (17.10.2017)



Fot. nr 286 (286-287). Fragment ulicy Karmelickiej o numerach 21-27 w ujęciach z gmachu WBP. (17.10.2017)



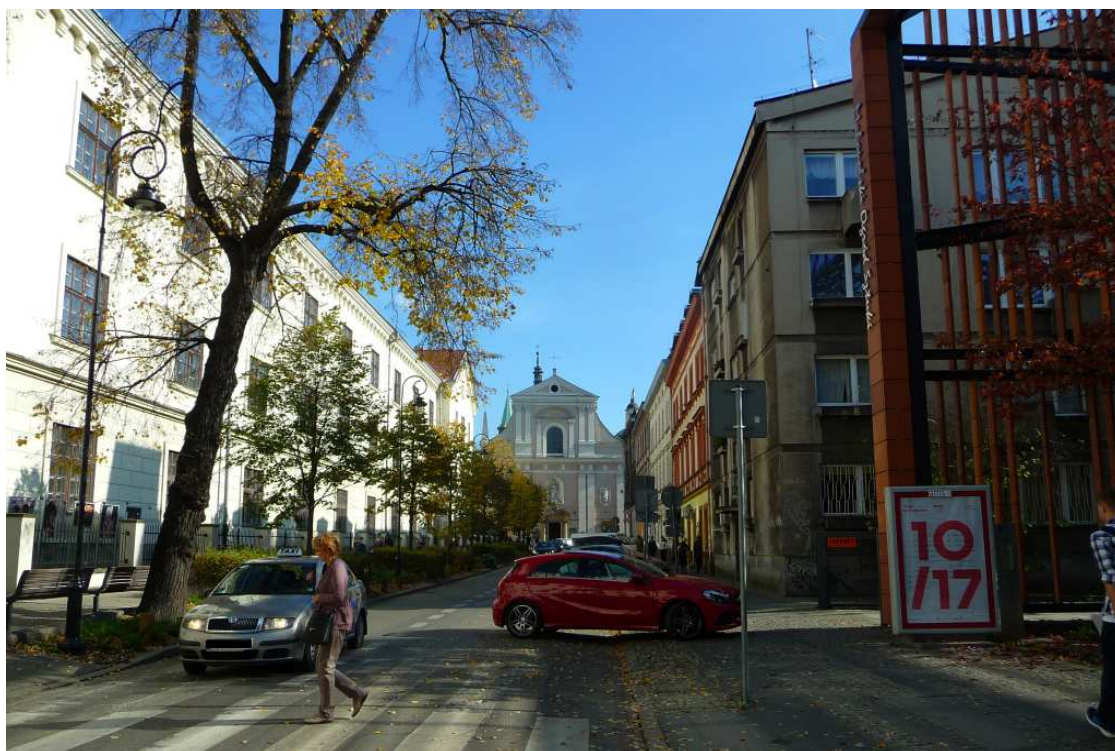
Fot. nr 287. Wjazd na podworko kościoła Karmelitów pod nr 19. (17.10.2017)



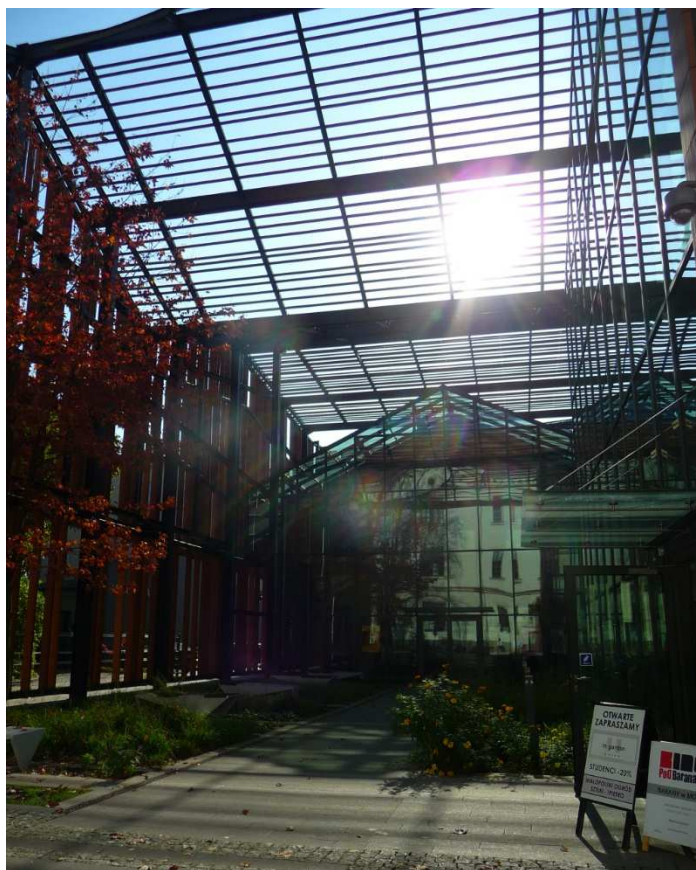
Fot. nr 288 (288-289). Wzdłuż ulicy Rajskiej – widok z ulicy Karmelickiej. (17.10.2017)



Fot. nr 289. (17.10.2017)



Fot. nr 290. Ujęcie kościoła Karmelitów spod Małopolskiego Ogrodu Sztuki. (17.10.2017)



Fot. nr 291. Wejście do MOS. (17.10.2017)



Fot. nr 292. Fragment ulicy Rajskiej o numerach 16-24.



Fot. nr 293. Fragment ulicy Rajskiej o numerach 18-22.



Fot. nr 294. Widok fragmentu ulicy Dolnych Młynów z wylotu ulicy Rajskiej.



Fot. nr 295. Fragment ulicy Dolnych Młynów o numerach 1-5.



Fot. nr 296. Fragment ulicy Czystej o numerach 8-18.



Fot. nr 297. Fragment ulicy Czystej o numerach 11-21.



Fot. nr 298. Pierzeja ulicy Czystej o nieparzystych numerach w ujęciu od strony Alei.



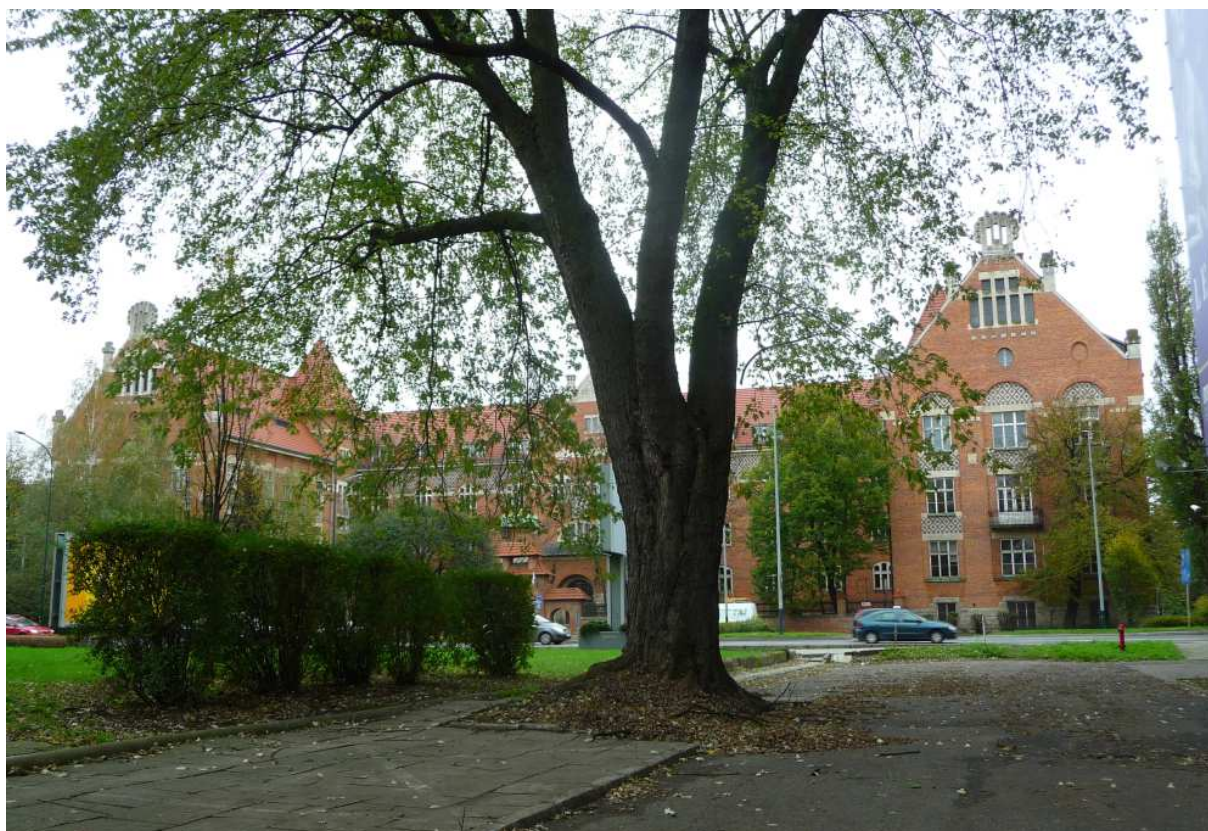
Fot. nr 299. Oficyna kamienicy z ulicy Czystej 21 w ujęciu z ulicy Reymonta.



Fot. nr 300. Podwórko gmachu dawnej AM z ulicy Czystej 18 – wjazd od strony alei Mickiewicza.



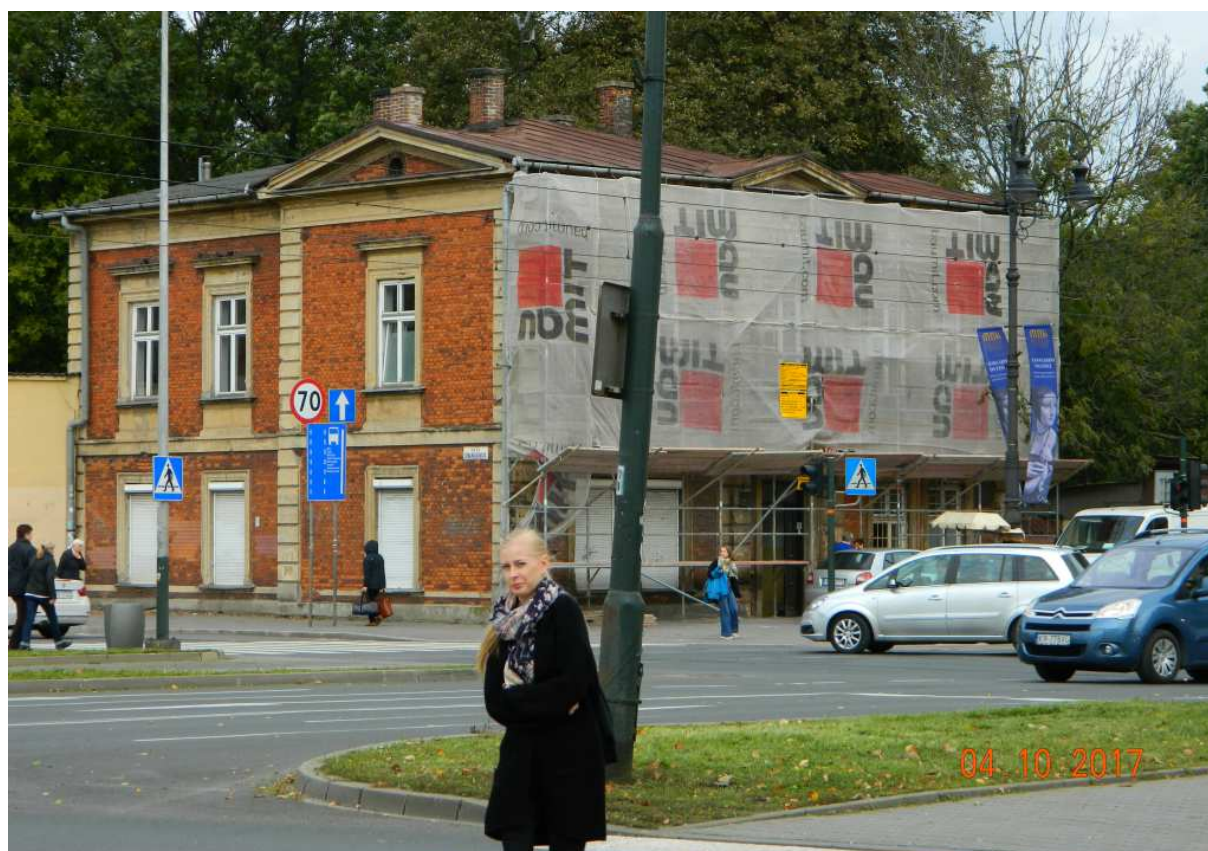
Fot. nr 301. Ulica Krupnicza w ujęciu z ulicy Ingardena.



Fot. nr 302 (302-303). Gmach dawnej Szkoły Przemysłowej przy alei Mickiewicza 5.
(01.11.2017)



Fot. nr 303. (01.11.2017)



Fot. nr 304. Dawna Rogatka Wolska na styku ulicy Piłsudskiego i alei Mickiewicza na etapie odnowy fasady.

IX. Zima 2017/2018 (12.01-07.02.2018)



Fot. nr 305. Wzdłuż ulicy Piłsudskiego w stronę Błoń. (22.01.2018)



Fot. nr 306. Ulica Straszewskiego na odcinku pomiędzy ulicami: Jabłonowskich i Kapucyńską. (22.01.2018)



Fot. nr 307. Pierzeja ulicy Kapucyńskiej o nieparzystych numerach w ujęciu spod kościoła Kapucynów. (07.02.2018)



Fot. nr 308. Wzdłuż ulicy Loretańskiej w stronę ulicy Studenckiej. (07.02.2018)



Fot. nr 309. Odrapana kamienica z naroża ulic: Studenckiej 8 i Loretańskiej 10. (05.02.2018)



Fot. nr 310 (310-311). Wzdłuż ulicy Studenckiej powyżej numeru 13. (05.02.2018)



Fot. nr 311. Dawna kamienica Zollów spod nr 25 na etapie remontu. (22.01.2018)



Fot. nr 312. Pałac Mieroszewskich z ulicy Krupniczej 11. (07.02.2018)



Fot. nr 313 (313-314). Fragment ulicy Krupniczej o numerach: 15-21. (05.02.2018)



Fot. nr 314. Fragment zabudowy ulicy Krupniczej o numerach: 17-21. Na przedpolu tych domów jeszcze na początku XX wieku płynęła Młynówka Królewska w kierunku Dolnego Młyna. Ujęcie z wylotu ulicy Dolnych Młynów. (05.02.2018)



Fot. nr 315. Świeżo odnowiony budynek dawnej bursy księdza Kuznowicza. (12.01.2018)



Fot. nr 316. Wzdłuż ulicy Dolnych Młynów w stronę ulicy Michałowskiego. (05.02.2018)



Fot. nr 317. Niska, typowa podmiejska zabudowa ulicy Karmelickiej o nr: 13-17 w narożu z ulicą Garbarską (nr 26). (12.01.2018)



Fot. nr 318 (318-320). Początkowy fragment zabudowy Alei Słowackiego o nieparzystych numerach: 5-9. (29.01.2018)



Fot. nr 319. Wzdłuż ulicy Lenartowicza w stronę ulicy Siemiradzkiego. (29.01.2018)



Fot. nr 320. Fragment zabudowy o numerach: 11-13 pomiędzy ulicami: Lenartowicza i Łobzowską. (29.01.2018)

X. Wiosna 2018 (09.04-19.05.2018)



Fot. nr 321 (321-322). Kamienica przy ulicy Karmelickiej 4



Fot. nr 322.



Fot. nr 323 (323-324). Budynek dawnego ratusza jurydyki Garbary.



Fot. nr 324. Data powstania budynku na metalowej chorągiewce.



Fot. nr 325. Dom przy ul. Karmelickiej 13, gdzie kiedyś mieściła się kawiarnia Kopciuszek.



Fot. nr 326. Dawny dom Ambrożego Grabowskiego pod nr 15.



Fot. nr 327. Niska zabudowa Piaseku we fragmencie na styku ulic: Karmelickiej (13-17) i Garbarskiej (22 i 26).



Fot. nr 328. Fragment ulicy Karmelickiej o nr: 19-23 w ujęciu z I piętra gmachu WBP.



Fot. nr 329. Podwórko przy zabudowaniach klasztoru Karmelitów na tyłach budynków o numerach: 21-25.



Fot. nr 330.



11.APR.2018

Fot. nr 331. Dawny dziedziniec c.k. koszar przy ulicy Rajskiej 1-3, gdzie niebawem ma powstać park.



18.MAY.2018

Fot. nr 332 (332-336). Fragment zabudowy ulicy Karmelickiej o numerach: 19-23.



Fot. nr 333.



Fot. nr 334. Parterowa dobudówka pod nr 19a.



Fot. nr 335. Dom pod nr 21A.



Fot. nr 336. Dom pod nr 23.



Fot. nr 337. Hotel Grand Ascot przy ul. Szujskiego 4. Jego wyglądu lepiej nie komentować.



Fot. nr 338. Sień domu przy ulicy Dolnych Młynów 3.



Fot. nr 339 (339-345). Zabudowa ulicy Czystej. Tu kamienica pod nr 1.



Fot. nr 340 (340-341). Podwórko nadbudowanej o dwa piętra kamienicy pod nr 8, gdzie dodatkowo rozbudowano oficynę i dziś przypomina ono więzienny spacerniak.



Fot. nr 341.



Fot. nr 342 (342-343). Fragment zabudowy ulicy o numerach: 11-21.



Fot. nr 343. Nadbudowana o piętro, pod pretekstem naprawy dachu, kamienica pod nr 11.



Fot. nr 344. Mocno zniszczona fasada kamienicy pod nr 19.



Fot. nr 345. Równie dramatycznie zaniedbana fasada kamienicy pod nr 16.



Fot. nr 346. Końcowy etap budowy giganta na styku ulic: Dolnych Młynów i Rajskiej.



Fot. nr 347. Podwórko WBP w ujęciu z ulicy Dolnych Młynów.



Fot. nr 348. Parterowa dobudówka usługowa do willedy z ulicy Czarnowiejskiej 1.



Fot. nr 349 (349-351). Trzy ujęcia dawnego dziedzińca „cygar fabryki” w narożu ulic: Dolnych Młynów i Czarnowiejskiej.



Fot. nr 350 (350-351). Widoki na gastronomiczną rzeczywistość z ulicy Czarnowiejskiej.



Fot. nr 351.



Fot. nr 352. Jednopiętrowy dom z ulicy Czarnowiejskiej 7, który nadal trwa.



Fot. nr 353. Fragment zabudowy ulicy Czarnowiejskiej o numerach: 19-23.



Fot. nr 353. Jak będzie wyglądał ten budynek spod nr 21 po remoncie?



Fot. nr 355. Secesyjna willa spod nr 8 w początkowym etapie remontu.



Fot. nr 356. Końcowy fragment ulicy Garncarskiej na styku z klasztorem Sercanek.

XI. Lato 2018 (27.06-05.09.2018)



Fot. nr 357. Dawny gmach Banku Rolnego przy ulicy Dunajewskiego 8.



Fot. nr 358. Wzdłuż ulicy Łobzowskiej.



Fot. nr 359. Mocno zniekształcona fasada dawnego domu podmiejskiego z ulicy Garbarskiej 11.



Fot. nr 360. Międzywojenna kamienica z ulicy Garbarskiej 12, która powstała w miejscu urokliwego dworku.



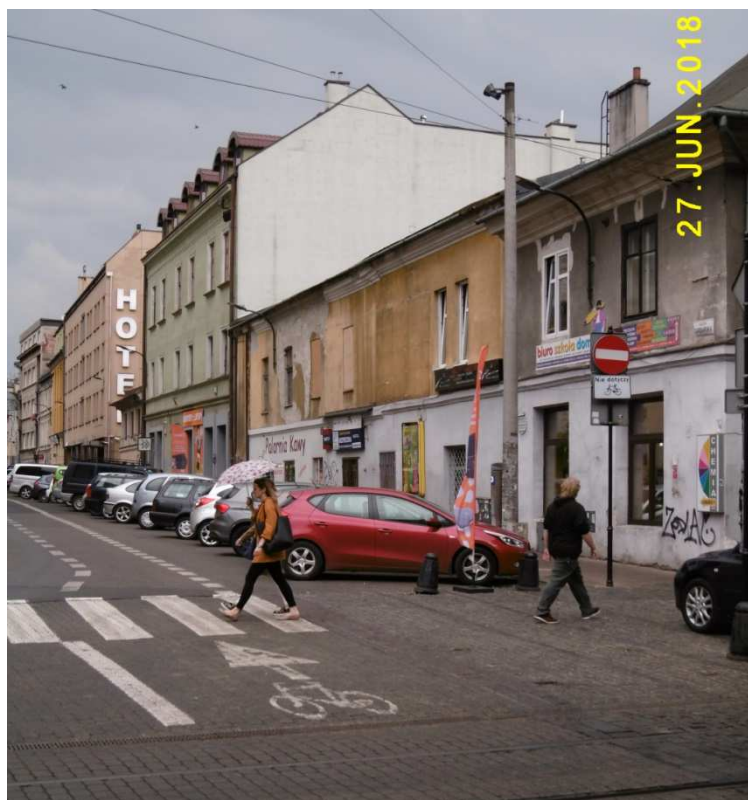
Fot. nr 362 (361-365). Końcowy fragment zabudowy ul. Garbarskiej o numerach: 22-26.



Fot. nr 362 (362-363). Blisko 200-letni domek spod nr 26, który niebawem może zniknąć, by dać miejsce pod rozbudowę sąsiedniego hotelu.



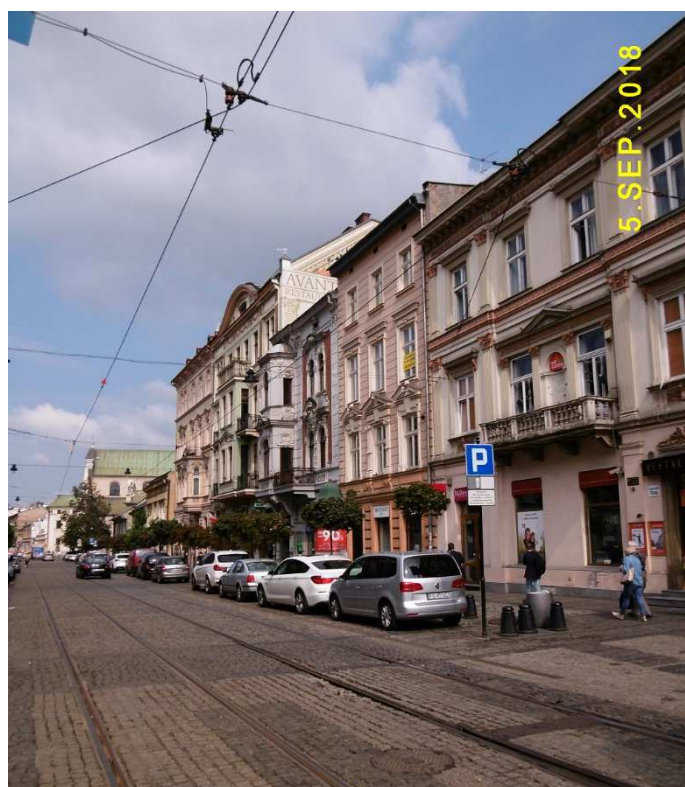
Fot. nr 363.



Fot. nr 364 (364-365). Ujęcia z ulicy Karmelickiej



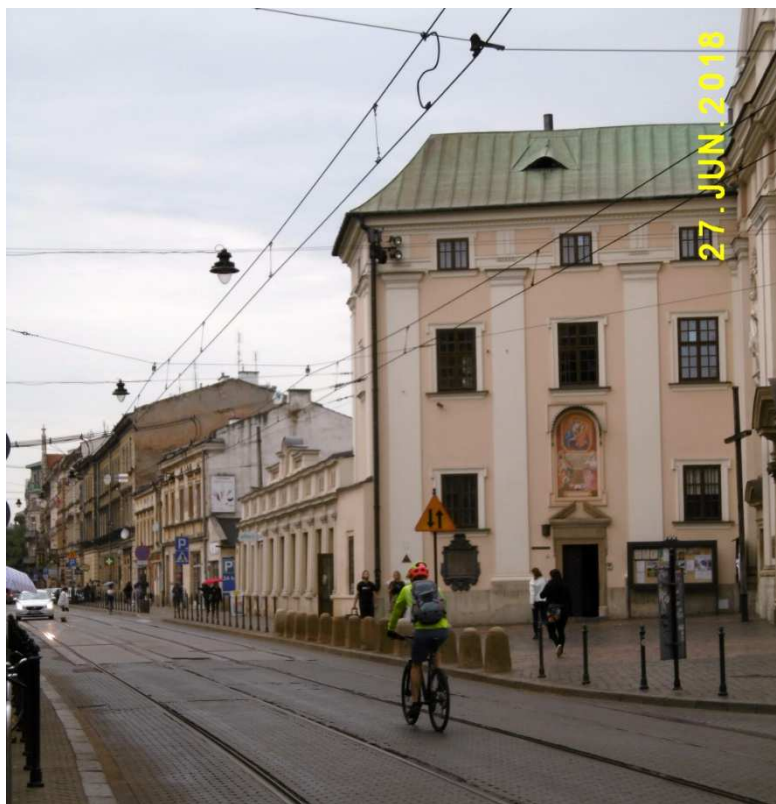
Fot. nr 365.



Fot. nr 366 (366-370). Pierzeja ulicy Karmelickiej o nieparzystych numerach.



Fot. nr 367. Niska zabudowa, o typowo podmiejskim charakterze, która zachowała się pod nr: 13-17. Niestety w ewidencji zabytków figuruje tylko budynek pod nr 15.



Fot. nr 368 (368-370). Galicyjski duchem fragment zabudowy ulicy od nr 19.



Fot. nr 369.



Fot. nr 370.



Fot. nr 371. Piękna aleja spacerowa wzdłuż gmachu WBP przy ulicy Rajskiej 1-3.



Fot. nr 372 (372-373). Przerośnięty wysokościowo i kubaturowo moloch w narożu ulic: Dolnych Młynów 11 i Rajskiej.



Fot. nr 373. Widok z ulicy Dolnych Młynów.



Fot. nr 374 (374-375). Obcy architektonicznie dodatek do zabudowy ulicy Szujskiego (nr 4) w postaci hotelu Grand Ascot. Znikł tu cenny zabytek zabudowy willowo-ogrodowej.



Fot. nr 375. Fasada koszmarek.



Fot. nr 376 (376-378). Kamienica przy ulicy Szujskiego 1 przerobiona na apartamentowiec Garden Palace.



Fot. nr 377.



Fot. nr 378.



Fot. nr 379. Kamienica z ulicy Krupniczej 18 ciągle na etapie remontu.



Fot. nr 380 (380-381). Kamienica spod nr 11A na etapie remontu i dobudowania oficyny.



Fot. nr 381.



Fot. nr 382. Początkowy fragment ulicy Krupniczej w ujęciu z ulicy Loretańskiej.



Fot. nr 383. Początkowy fragment ulicy Krupniczej w ujęciu spod teatru Bagatela.



Fot. nr 384 (384-385). Świeżo odnowiona elewacja kamienicy z ulicy Studenckiej 4.



Fot. nr 385. Przykład wyjątkowego niechlujstwa ze strony wykonawców i dozoru.



Fot. nr 386. Przykładnie odnowiona kamienica z ulicy Studenckiej 11.



Fot. nr 387. Wzdłuż muru klasztoru Kapucynów.



Fot. nr 388. Kamienica własna Sławomira Odrzywolskiego spod nr 19, która stanowi nieczęsty jeszcze wzorec efektywnej i fachowej restauracji fasady. Szczególnie trudne było przywrócenie dawnego piękna dekoracji sgraffitowej.



Fot. nr 389. Dawna kamienica Władysława Kaczmarskiego pod nr 21.



Fot. nr 390 (390-391). Kolejny przykład wzorcowej wręcz odnowy elewacji, ale też wnętrza. To dawna kamienica Zollów ze Studenckiej 25 po przeróbce na apartamentowce.

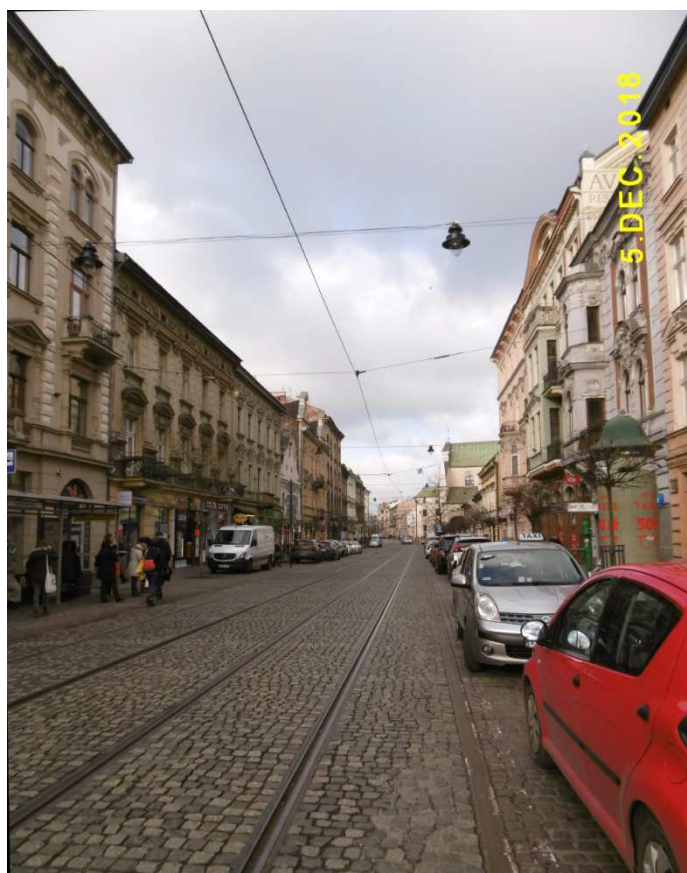


Fot. nr 391.



Fot. nr 392. Porażający bezstylowością moloch w narożu ulic: Piłsudskiego 1 i Straszewskiego, który powstał w miejscu „klimatycznej” Barcelony.

XII. Jesień 2018 (25.09-08.12.2018)



Fot. nr 393 (393-394). Wzdłuż początkowego fragmentu ulicy Karmelickiej.



Fot. nr 394. Na pierwszym planie fragment niskiej zabudowy pod nr: 13-17.



Fot. nr 395 (395-396). Wzdłuż ulicy Garbarskiej. Tu fragment zabudowy ulicy do nr 22.



Fot. nr 396. Końcowy fragment o numerach: 22-26.



Fot. nr 397. Parterowy dom pod nr 11.



Fot. nr 398. Zabudowa ulicy Basztowej o numerach 1-5.



Fot. nr 399 (399-403). Kilka ujęć kościoła Karmelitów.



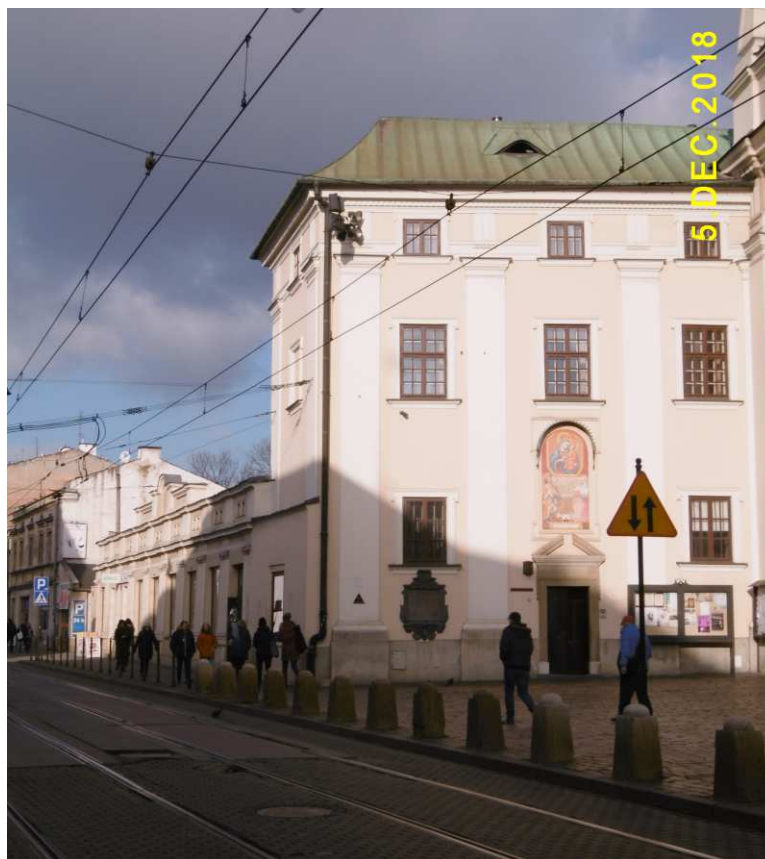
Fot. nr 400.



Fot. nr 401.



Fot. nr 402.



Fot. nr 403.



Fot. nr 404. Działki dawnych c.k. koszar z ulicy Rajskiej 1-3 w ujęciu od strony ulicy Karmelickiej.



Fot. nr 405. Gmach dawnej Szkoły Handlowej przy ul. Straszewskiego 29 w ujęciu z Plant.



Fot. nr 406. Kiedyś stała tu, przy ulicy Piłsudskiego 1, Barcelona...

XIII. Zima 2018/2019 (21.12-19.02.2019)



Fot. nr 407. Początkowy fragment zabudowy ulicy Basztowej.



Fot. nr 408. Pałac Marfiewicza z ulicy Dunajewskiego 7.



Fot. nr 409. Wzdłuż początkowego odcinka ulicy Łobzowskiej.



Fot. nr 410 (410-417). Na ulicy Garbarskiej. W stronę kościoła Karmelitów.



Fot. nr 411. Piekarnia Górnisiewiczza to już przeszłość.



Fot. nr 412. Parterowy dom pod nr 11.



Fot. nr 413. Końcowy fragment ulicy.



Fot. nr 414 (414-417). Wiekowy domek z roku 1826 spod nr 22, na który już został wydany wyrok oraz jego tylna część, oficyna i podwórko.



Fot. nr 415.



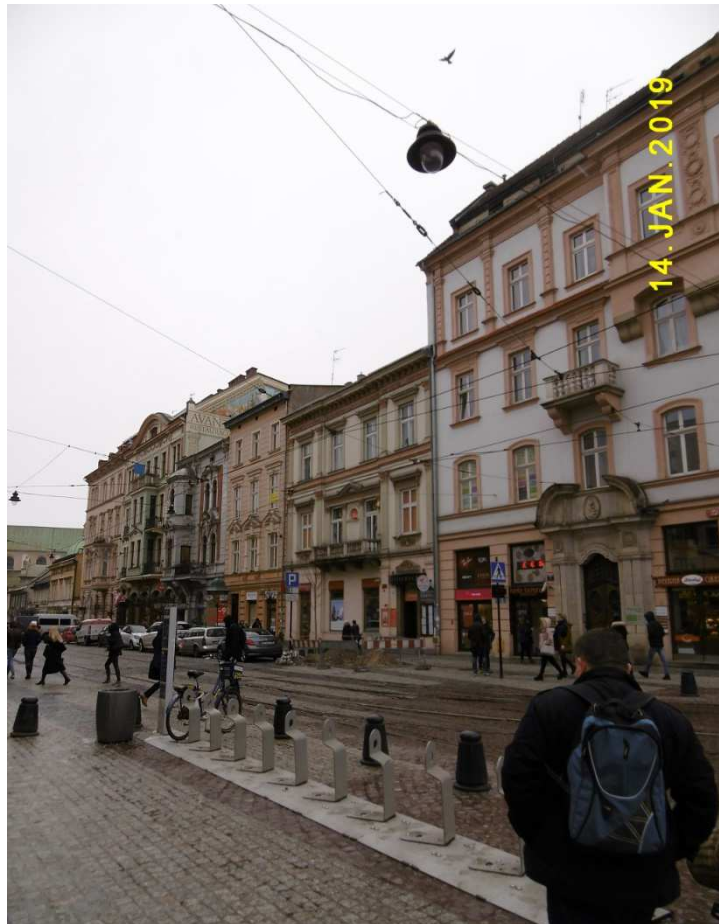
Fot. nr 416.



Fot. nr 417.



Fot. nr 418 (418-410). Początkowy fragment ulicy Karmelickiej o nieparzystych numerach.



Fot. nr 409. Fragment zabudowy do nr 17.



Fot. nr 410. Fragment zabudowy powyżej nr 13.



Fot. nr 411 (411-415). Kilka ujęć kościoła Karmelitów Trzewickowych na Piasku.



Fot. nr 412. Fragment zabudowań klasztornych od strony ulicy Karmelickiej.



Fot. nr 413. Ogrojec.



Fot. nr 414. Kaplica Matki Boskiej Piaskowej.



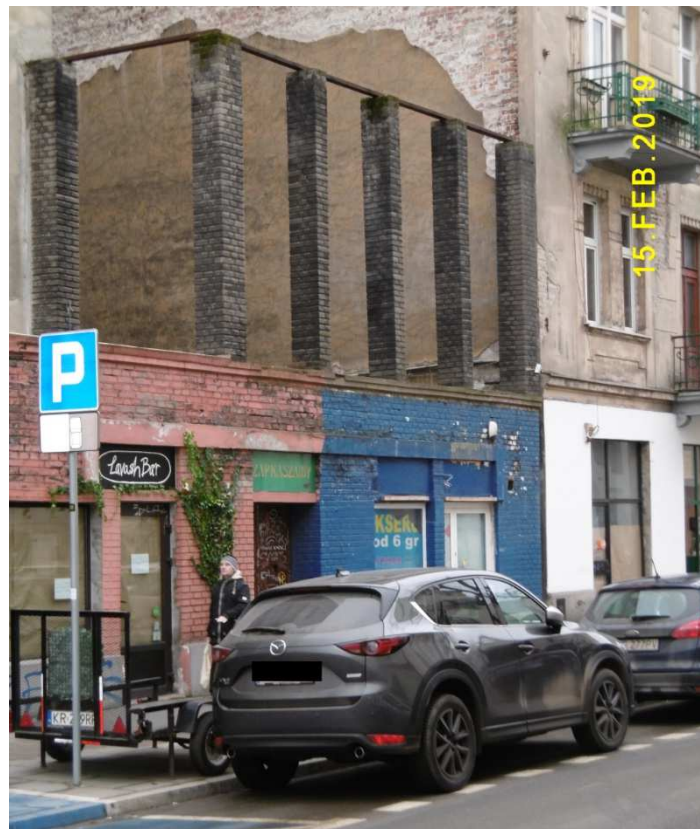
Fot. nr 415. Kaplica Matki Boskiej Szkaplerznej.



Fot. nr 416 (416-410). Wzdłuż ulicy Rajskiej.



Fot. nr 417 (417-418). Fragment zabudowy o numerach: 18-24.



Fot. nr 418. Wspomnienie wiszącego ogrodu spod nr 18.



Fot. nr 419 (419-421). Końcowy fragment ulicy na styku z ulicą Dolnych Młynów i przewymiarowany, współczesny budynek z naroża.



Fot. nr 420.



Fot. nr 421. Widok od strony ulicy Dolnych Młynów.



Fot. nr 422 (422-423). Fragmenty ulicy Czystej - tu od nr 7 do nr 17.



Fot. nr 423. Świeżo odnowiona kamienica pod nr 11, której fasada poraża różnorodnością typów okien. (19.02.2019)



Fot. nr 424 (424-426). Dom przy ulicy Dolnych Młynów 3 i detale jego podwórka.



Fot. nr 425 (425-426). Podwieszane ganki.



Fot. nr 426.



Fot. nr 427. Pusta przestrzeń po parterowym domku Witolda Rzegocińskiego spod nr 24.



Fot. nr 428 (428-429). Miejsce pięknego ogrodu z ulicy Szujskiego 4 zajęł dziś Grand Ascot Hotel, a grunt pod zabudowę dał krakowski oddział Caritas.



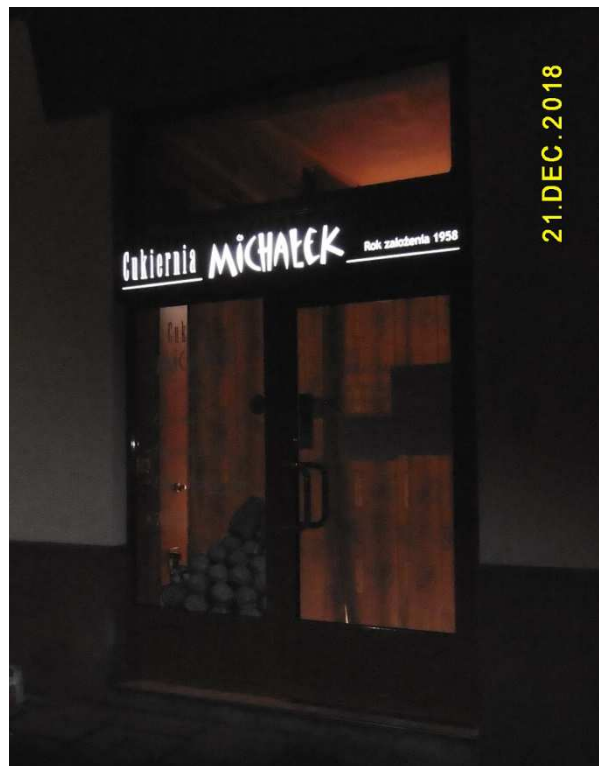
Fot. nr 429. Wzdłuż ulicy Szujskiego od strony ulicy Rajskiej.



Fot. nr 430 (430-433). Ulica Krupnicza. Tu remont i rozbudowa kamienicy pod nr 11a.



Fot. nr 431. Ujęcie spod cukierni Michałka pod nr 6.



Fot. nr 432. Cukiernia Michałka, która działa od roku 1959.



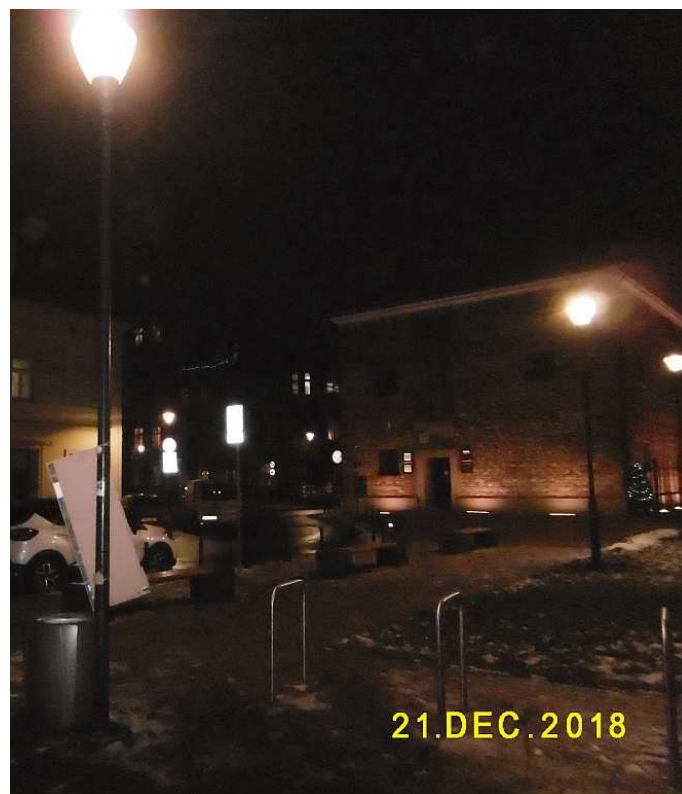
Fot. nr 433. Widok spod Teatru Bagatela.



Fot. nr 434. Fasada kościoła Kapucynów.



Fot. nr 435. Wejście do Technikum Energetycznego przy ulicy Loretańskiej 16



Fot. nr 436. Zabytkowy spichlerz na placu Sikorskiego 6.

XIV. Przedwiośnie i wiosna 2019 (08.03-17.05.2019)



Fot. nr 437 (437-439). Zabudowa fragmentu ulicy Garbarskiej. Tu (z prawej) wspomnienie warsztatu Lupy spod nr 4 (z prawej), gdzie naprawiane były rowery.



Fot. nr 438. Wyremontowana kamienica pod nr 14, gdzie od „zawsze” była Poczta.



Fot. nr 439. Hotel pod nr 20 i blisko 200-letni dom spod nr 22, który niebawem zniknie.



Fot. nr 440 (440-443). Dawny dom Ambrożego Grabowskiego przy ulicy Karmelickiej 15 i jego detale.



Fot. nr 441. Drzwi na klatce schodowej.



Fot. nr 442 (442-443). Podwieszane ganki w oficynie na kształt kuczki.



Fot. nr 443.



Fot. nr 444 (444-445). Fasada kościoła Karmelitów Trzewickowych.



Fot. nr 445.



Fot. nr 446. Dawny bar „Raj w gębie” znów pod nowym zarządem.



Fot. nr 447. Wzdłuż ulicy Szujskiego w stronę ulicy Krupniczej.



Fot. nr 448 (448-453). Zabudowa ulicy Krupniczej. Tu kamienica pod nr 28.



Fot. nr 449. Widok z ulicy Szujskiego w stronę placu Kuznowicza.



Fot. nr 450 (450-453). Pałac Mieroszewskich pod nr 11, detale fasady oraz zaplecze.



Fot. nr 451.



Fot. nr 452. Herb ślepowron.



Fot. nr 453. Ciągłe rozległy ogród na dziedzińcu pałacu. Ile z tego przetrwa?



Fot. nr 454. Wzdłuż ulicy Loretańskiej w stronę kościoła Kapucynów.



Fot. nr 455 (455-458). Kamienica z ulicy Rajskiej 22 i przylegający do niej (dawny) wiszący ogród. Zapewne ostatnie jego ujęcia.



Fot. nr 456.



Fot. nr 457 (457-458). Dawny sklepik ogólnospożywczy Honoraty Łakomskiej, który nadal trwa pod zarządem jej wnuka i jego żony.



Fot. nr 458. Czy sklepik dorwa do setnej rocznicy, bo coraz częściej słyszy się o jego zamknięciu? Może nie dotrzeć do jubileuszu 100-lecia.



Fot. nr 459. Ulica Rajska w ujęciu z ulicy Dolnych Młynów.



Fot. nr 460. Dziedziniec dawnych c.k. koszar przy ulicy Rajskiej 2-4. Kiedy powstanie tu park, bo jak się wydaje jest to już fakt przesądzony?



Fot. nr 461. Willa z ulicy Czarnowiejskiej 1 w ujęciu z ulicy Rajskiej.



Fot. nr 462 (462-463). Nowa zabudowa przy ulicy Dolnych Młynów 11.



Fot. nr 463. A zdaniem poprzeniego WKZ miało to być nawiązanie do zabudowy z lat 50.



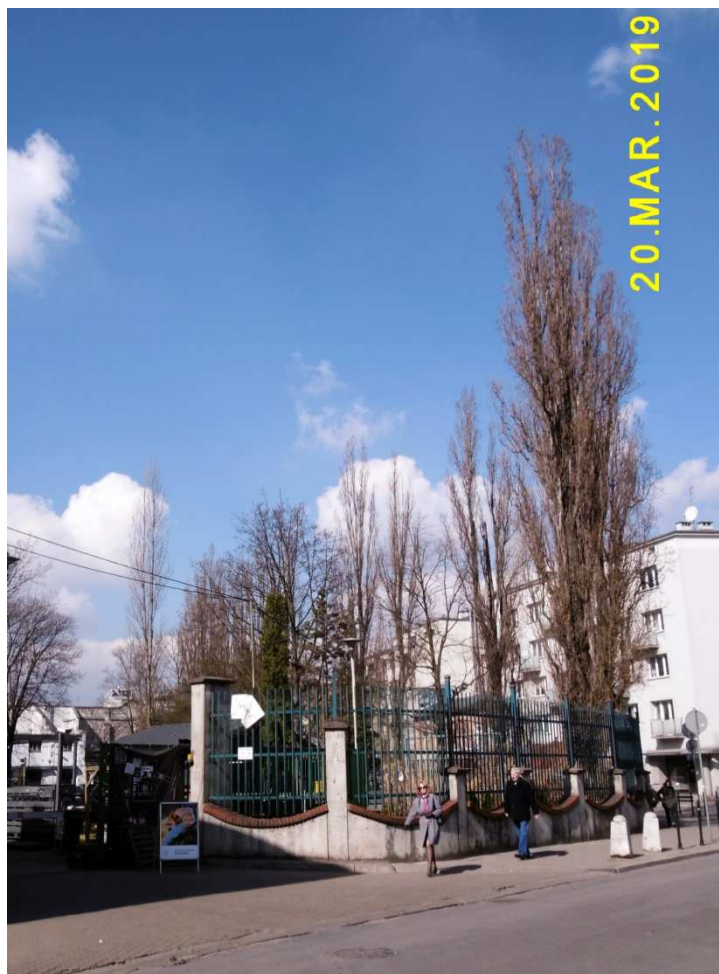
Fot. nr 464 (464-466). Chaotyczne modyfikacje na cele gastronomiczne parteru dawnego budynku socjalnego „cygar fabryki” przy ulicy Dolnych Młynów 10-12, czyli (po prostu) bezprawne niszczenie fasady.



Fot. nr 465.



Fot. nr 466.



Fot. nr 467. Narożnik ulic: Dolnych Młynów i Michałowskiego. Czy te topole z terenu dawnych KZT przetrwają, bo ich los jeszcze niedawno wydawał się być przesądzonym?



Fot. nr 468 (468-470). Willa z ulicy Czarnowiejskiej 1 i przylegająca do niej usługowa przybudówka.



Fot. nr 469 (469-470). Oficyna willi.



Fot. nr 470. Ponad stuletnie okno, które zachowało się w oryginale.



Fot. nr 471. Przykład niskiej zabudowy ulicy Czarnowiejskiej. Dom pod nr 7.



Fot. nr 472. Modernistyczna kamienica pod nr 15.



Fot. nr 473 (473-474). Kolejny przykład niskiej zabudowy z czasów galicyjskich – dom z ulicy Czarnowiejskiej 21 i jego zwieńczenie. Jego los też nie jest pewny.



Fot. nr 474. Kapliczka w zwieńczeniu.



Fot. nr 475. Ciągłe zaniedbana secesyjna willa z ulicy Czarnowiejskiej 8.



Fot. nr 476 (476-479). Ponad 100-letnia willa z naroża ulic: Kochanowskiego 15 i Grabowskiego 12 oraz jej zachowane w oryginale detale.



Fot. nr 477 (477-478). Wykusz w narożniku, a nim oryginalne okna I piętra.



Fot. nr 478.



Fot. nr 479. Piętro fasady od strony ulicy Grabowskiego.



Fot. nr 480. Dom z ulicy Karmelickiej 43.



Fot. nr 481 (481-487). Secesyjna kamienica przy ulicy Karmelickiej 46 i jej detale.



Fot. nr 482.



Fot. nr 483 (483-486). Płytki z sieni głównej.



Fot. nr 484.



Fot. nr 485.



Fot. nr 486.



Fot. nr 487. Podwórko kamienicy. W tle oficyna.



Fot. nr 488 (488-493). Co pozostanie po tym blisko 150-letnim domu z ulicy Batorego 8?



Fot. nr 489.



Fot. nr 490.



Fot. nr 491.



Fot. nr 492. Drzwi jeszcze do uratowania.



Fot. nr 493. Ostatnie oryginalne okna w prawej części parteru.



Fot. nr 494 (494-497). Zabudowa ulicy Łobzowskiej o numerach: 17-23.



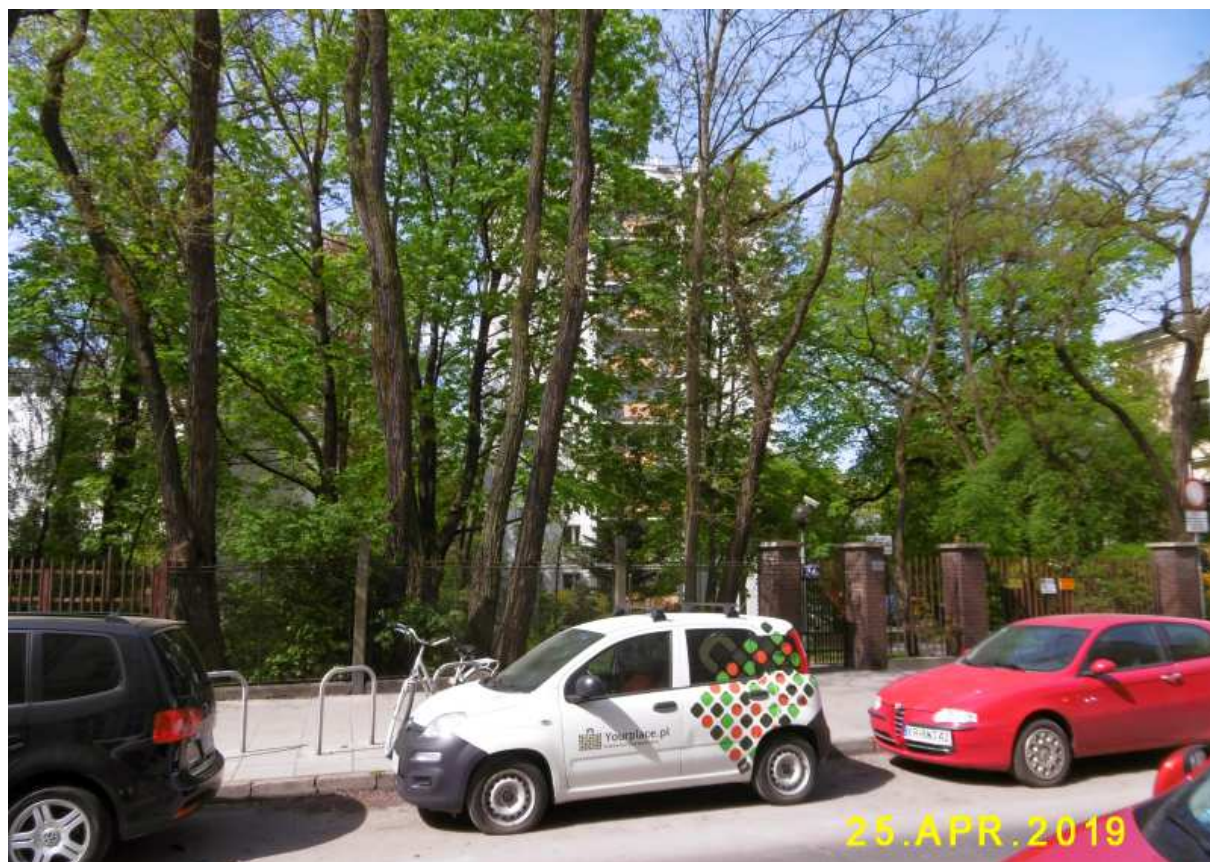
Fot. nr 495. Niska zabudowa o numerach: 17 do 21.



Fot. nr 496. Typowo galicyjski budynek pod nr: 19 i 21.



Fot. nr 497. Klimatyczny dom pod nr 17.



Fot. nr 498. Zielone przedpole wieżowca z ulicy Łobzowskiej 24, które jest skrawkiem dawnego ogrodu Mazarakich.



Fot. nr 499. Odnowiona kamienica z naroża ulic: Siemiradzkiego 2 i Łobzowskiej 26.



Fot. nr 500 (500-501). Detale międzywojennej kamienicy z ulicy Biskupiej 6.
Tu drzwi wejściowe.



Fot. nr 501. Archaiczna tabliczka.



Fot. nr 502. Drzwi i portal kamienicy z ulicy Biskupiej 12.



Fot. nr 503. Ulica Biskupia – pierzeja o numerach parzystych. Ujęcie z ulicy Krowoderskiej.



Fot. nr 504. Pusta przestrzeń na dziedzińcu Domu Kultury przy ulicy Krowoderskiej 8. Widok z ulicy Biskupiej.



Fot. nr 505 (505-507). Parterowy dom zakonny dawnej ochronki z ulicy Krowoderskiej 38, do którego właśnie pod nr 40 jest dobudowana kamienica.



Fot. nr 506 (506-507). Widoki na dziedziniec z kaplicą w tle.



Fot. nr 507. Figura w ścianie kaplicy.



Fot.nr 508 (508-509). Secesyjna kamienica przy ulicy Szlak 11.



Fot. nr 509.



Fot. nr 510 (510-511). Fragment zabudowy ulicy św. Teresy o nr 8 i 10 (z lewej).



Fot. nr 511. Typowo podmiejski domek z czasów galicyjskich pod nr 8, gdzie przed cofniętą w stosunku do ulicy fasadą ciągle znajduje się skromny ogródek.



Fot. nr 512 (512-516). Zespół klasztorny Karmelitanek Bosych przy ulicy Łobzowskiej 40.



Fot. nr 513.



Fot. nr 514.



Fot. nr 515. Kościół p.w. Opieki św. Józefa pośrodku kompleksu klasztornego. Powstał na początku XX wieku wg projektu Tadeusza Stryjeńskiego i Franciszka Mączyńskiego.



Fot. nr 516. Krzyż w zwieńczeniu fasady kościoła.

XV. Lato 2019 (08.07-04.09.2019)



Fot. nr 517. Końcowy fragment ulicy Krupniczej powyżej ulicy Dolnych Młynów.



Fot. nr 518. Galicyjski duchem dom z ulicy Krupniczej 21.



Fot. nr 519. Kamienica pod nr 20.



Fot. nr 520. Tabliczka może jeszcze z czasów przed utworzeniem Wiekiego Krakowa.



Fot. nr 521 (521-524). Pałac Mieoszewskich z ulicy Krupniczej 11 i jego ogrodowe zaplecze. Obiekt nie zostanie podwyższony, bo trafił do Rejestru Zabytków.



Fot. nr 522 (522-524). Dawne, kiedyś rolnicze budynki na dziedzińcu pałacu, które raczej nie przetrwają.



Fot. nr 523.



Fot. nr 524.



Fot. nr 525 (525-526). Odnowiona, secesyjna kamienica z ulicy Loretańskiej 5.



Fot. nr 526.



Fot. nr 527 (527-528). Odnowiona kamienica z naroża ulic: Studenckiej 11 i Loretańskiej 10.



Fot. nr 528. Wspomnienie po dawnym jarzyniaku.



Fot. nr 529 (529-530). Odrapany fragment ulicy Loretańskiej powyżej ulicy Studenckiej.



Fot. nr 530. Wzdłuż ulicy Loretańskiej z kościołem Kapucynów po prawej stronie.



Fot. nr 531. Eklektyczne drzwi kamienic z ulicy Studenskiej: 7 i 9.



Fot. nr 532. Jak będzie wyglądała po remoncie kamienica prof. W. Natansona z ulicy Studenskiej 3? W jej parterze ma zostać utworzone pomieszczenie sklepowe.



Fot. nr 533 (533-534). Fragment ulicy Czarnowiejskiej o numerach: 7 i 9, czyli dwa światy: galicyjski i współczesny.



Fot. nr 534. Nieprzystający do galicyjskiego klimatu ulicy współczesny blok pod nr 9.



Fot. nr 535. Ciekawa brama niskiego domu z ulicy Czarnowiejskiej 8.



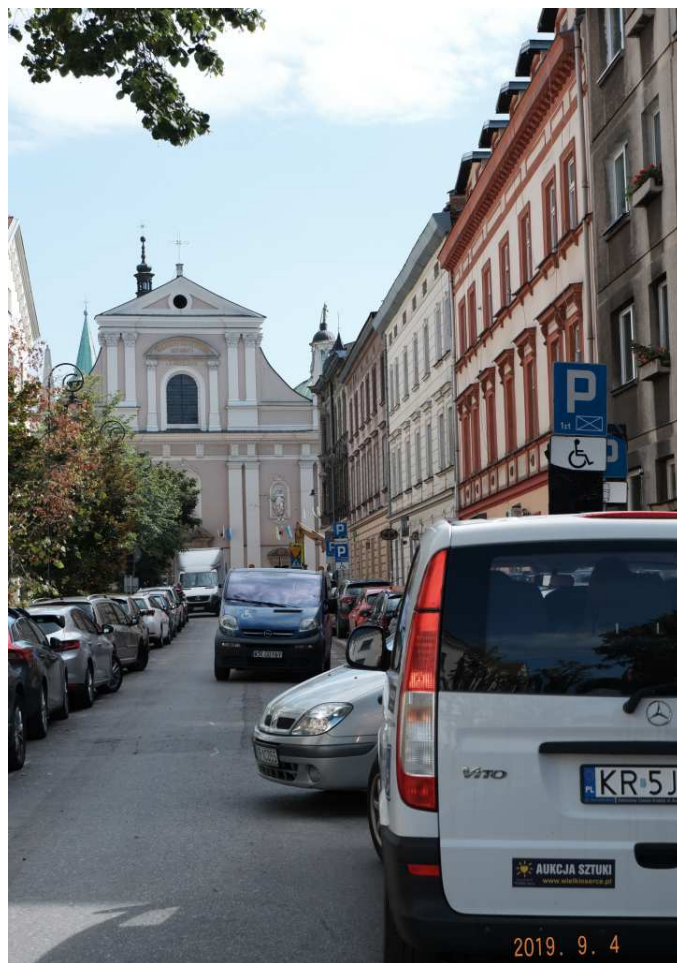
Fot. nr 536 (536-537). Budynek dawnej szkoły specjalnej nr 44 przy ulicy Rajskiej 14.



Fot. nr 537.



Fot. nr 538. Fasada Małopolskiego Ogrodu Sztuki przy ulicy Rajskiej 12.



Fot. nr 539. Wzdłuż ulicy Rajskiej z kościołem Karmelitów w tle.



Fot. nr 540 (540-542). Widoki z I piętra gmachu WBP przy ulicy Rajskiej 1-3.
Tu zabudowa ulicy Karmelickiej o nr: 21-25.



Fot. nr 541.



Fot. nr 542 (542-543). Widoki na dawny dziedziniec c.k. koszar, gdzie ma powstać park. Dziś jest tu ciągle parking.



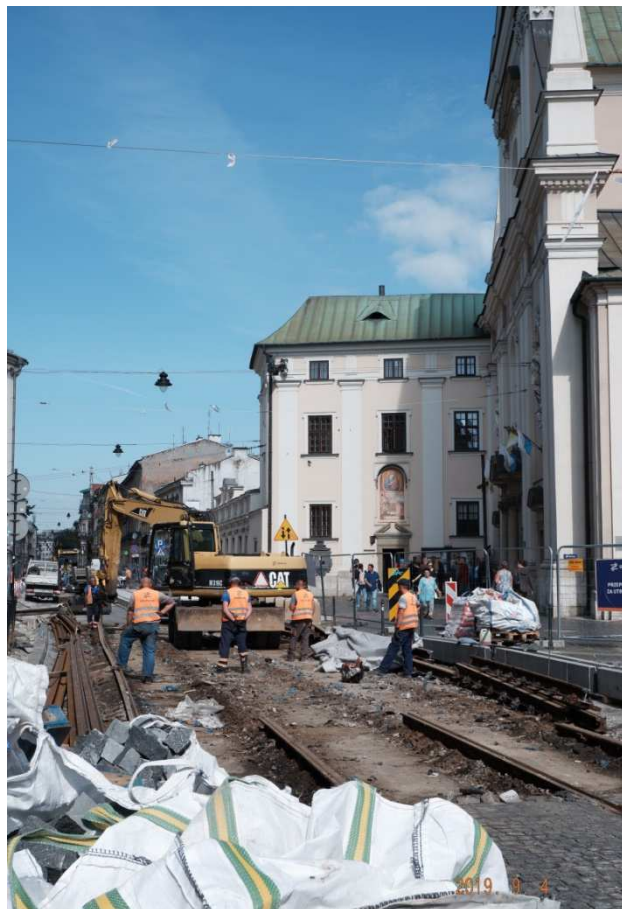
Fot. nr 543.



Fot. nr 544. Data odnowy kościoła Karmelitów na jego fasadzie: rok 1889.



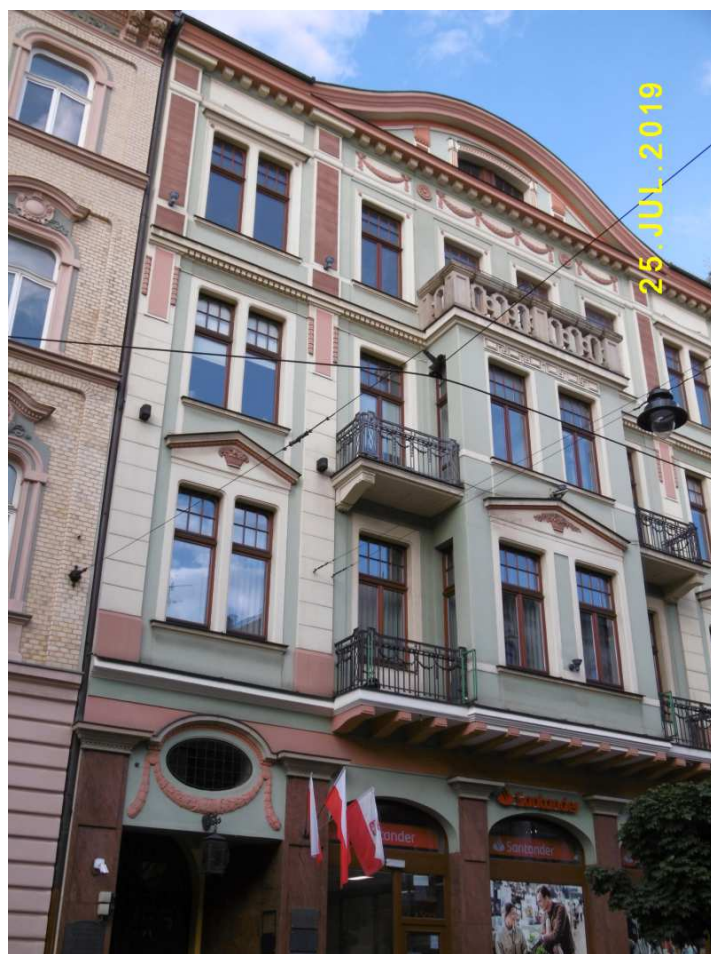
Fot. nr 545 (545-549). Kilka migawek ulicy Karmelickiej, na której trwa remont.



Fot. nr 546.



Fot. nr 547. Fragment zabudowy o nr: 13-17.



Fot. nr 548. Bliska secesji kamienica spod nr 9 po udanej odnowie.



Fot. nr 549. Eklektyczna kamienica spod nr 7.



Fot. nr 550. Gmach z naroża ulic: Podwale i Krupniczej, w którego piwnicach w czasach PRL mieściły się Centralne Piwnice Win Importowanych.



Fot. nr 551 (551-562). Wzdłuż ulicy Garbarskiej. Widok w stronę ulicy Łobzowskiej.



Fot. nr 552 (552-554). Prawie 100-letni dom pod nr 22, który niebawem zniknie.



Fot. nr 553.



Fot. nr 554.



Fot. nr 555 (555-557). Detale kamienicy pod nr 13.



Fot. nr 556.



Fot. nr 557



Fot. nr 558. Fragment ulicy Garbarskiej do numeru 12.



Fot. nr 559. Wspomnienie dawnej piekarni Górniewiczza w parterze kamienicy pod nr 12.



Fot. nr 560. Kamienice pod nr 6 i 8 zamienione na hotel.



Fot. nr 561. I piętro kamienicy z ulicy Garbarskiej 6 i dowód, że plastikowe okna mogą być identyczne jak dawne, drewniane oryginały.



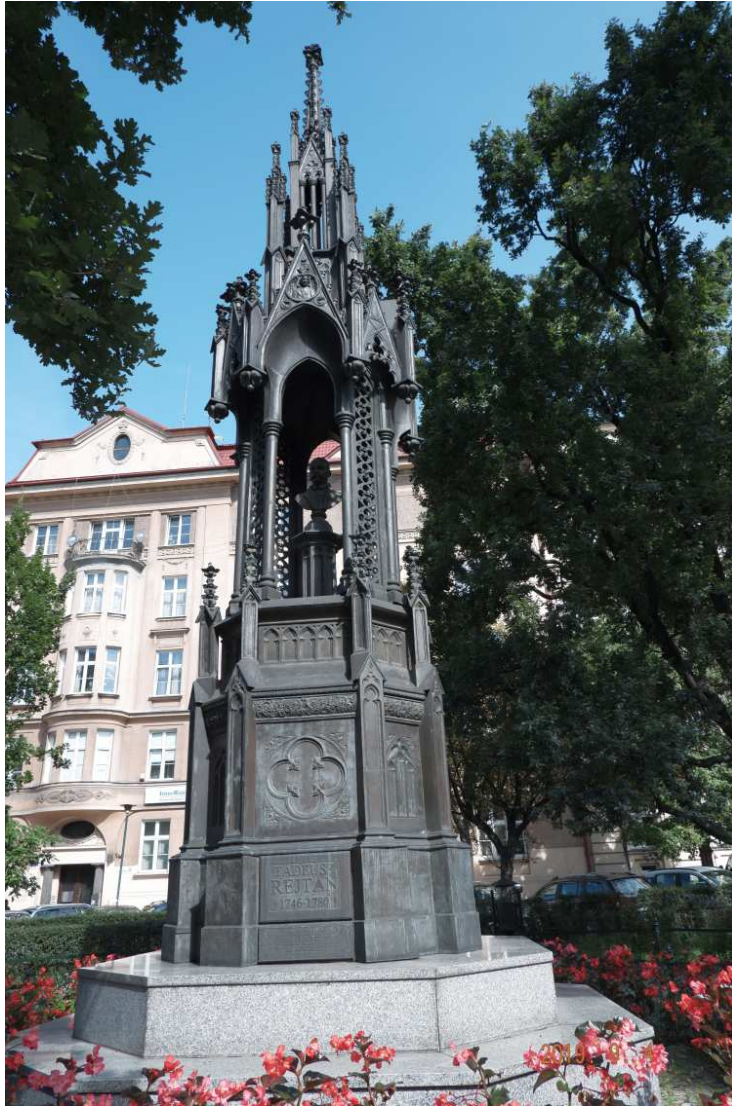
Fot. nr 562. Wzdłuż ulicy Łobzowskiej w ujęciu z ulicy Garbarskiej.



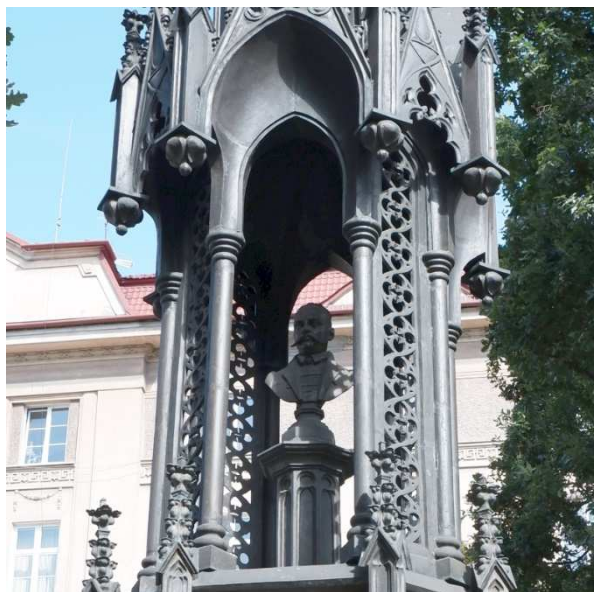
Fot. nr 563 (563-564). Gmach dawnego Banku Rolnego, który powstał w miejscu neogotyckiego budynku hotelu Krakowskiego, wyburzonego pod koniec lat 30.



Fot. nr 564.



Fot. nr 565 (565-566). Pomnik Tadeusza Reytana na cyplu wokół ulic: Asnyka, Basztowej i Garbarskiej.



Fot. nr 566.

XVI. Jesień 2019 (09.10.2019)



Fot. nr 567. W dół ulicy Basztowej – widok z wylotu ulicy Krowoderskiej.



Fot. nr 568. Ulica Łobzowska w ujęciu z ulicy Garbarskiej.



Fot. nr 569 (569-571). Wzdłuż ulicy Garbarskiej.



Fot. nr 570. Końcowy fragment ulicy o numerach: 22-26.



Fot. nr 571. Tabliczka z lat 1948-75, kiedy Zwierzyniec był IV. dzielnicą Krakowa.



Fot. nr 572. Golgota przy kościele Karmelitów.



Fot. nr 573. Wzdłuż ulicy Karmelickiej powyżej nr 19 – widok spod kościoła Karmelitów.



Fot. nr 574. Jesienne klimaty przy Małopolskim Ogrdzie Sztuki przy ulicy Rajskiej 12.



Fot. nr 575 (575-576). Pozostałości po poidłach dla koni na dziedzińcu dawnych c.k. koszar przy ulicy Rajskiej 1-3.



Fot. nr 576.



Fot. nr 577(577-580). Wzdłuż ulicy Rajskiej. Tu końcowy jej fragment o numerach: 18-26.



Fot. nr 578. Ostały jeszcze filary wiszącego (kiedyś) ogrodu przy kamienicy pod nr 20.



Fot. nr 579 (579-580). Czteropokoleniowy sklep Łąkomskiej pod nr 20.



Fot. nr 580. Bardziej po krakowsku Panie Januszu byłby „jarzyniak”. „Warzywniaki” mamy w „stolicy”. Pan Janusz Biernat i jego żona Halina kontynuują rodzinne tradycje, które trwają od roku 1923.



Fot. nr 581. Parking na tyłach WBK w ujęciu z końca ulicy Rajskiej.



Fot. nr 582. Nieciekawa ściana oficyny kamienicy z ulicy Karmelickiej 28 ubarwiona dzikim winem.



Fot. nr 583. Willa z ulicy Czarnowiejskiej 1 w ujęciu z ulicy Rajskiej.



Fot. nr 584. Końcowy fragment ulicy Dolnych Młynów – widok z wylotu ulicy Rajskiej.



Fot. nr 585. Wzdłuż ulicy Czystej – ujęcie z ulicy Dolnych Młynów.



Fot. nr 586. Fragment ulicy Krupniczej poniżej domu Mehoferów, wcześniej Szujskich i Rogowskich spod numeru 26.



Fot. nr 587. Narys dachu parterowego domku Rzegocińskich (kiedyś nr 24) na bocznej ścianie Domu Literatów.



Fot. nr 588. Metalowa brama przed wejściem na posesję z ulicy Krupniczej 19.



Fot. nr 589. Początkowy fragment ulicy Szujskiego o numerach: 2 i 4.



Fot. nr 590. Kamienica Izby Lekarskiej z ul. Krupniczej 11A na końcowym etapie remontu.



Fot. nr 591. Wzdłuż ulicy Loretańskiej. Ujęcie z ulicy Krupniczej.



Fot. nr 592. Początkowy fragment ulicy Krupniczej poniżej domu o numerze 6.

Załącznik

**Moje opracowania dostępne w zasobach
Małopolskiej Biblioteki Cyfrowej www.mbc.malopolska.pl
i Europeany www.europeana.eu
oraz publikacje prasowe i audycje radiowe oraz
telewizyjne z moim udziałem**

LESZEK GRABOWSKI

e-mail: leszek.grabowski@interia.pl

Facebook: <http://pl-pl.facebook.com/people/Leszek-Grabowski/100000321665908>



Przed kościołem w Jawiszowicach w dniu 19.05.2019 ze statuetką i dyplomem wyróżnienia w ramach Nagrody Województwa Małopolskiego im. Mariana Korneckiego, przyznaną mi „za wybitne osiągnięcia w dziedzinie ochrony i opieki nad zabytkami architektury drewnianej Małopolski”.

A. Opracowania dotyczące Krakowa

A.I. Wspomnienia

1. Obraz Krakowa lat 60-tych we wspomnieniach z dzieciństwa. Edycja XX skoryg.
www.mbc.malopolska.pl/publication/9505
2. Moja przygoda z Technikum Energetycznym w Krakowie w latach 1968-73. Edycja VIII uzup.
www.mbc.malopolska.pl/publication/11376

A.II. Fotografie archiwalne

1. Kraków i jego okolice w fotografii z lat 1987-1992
www.mbc.malopolska.pl/publication/14924
2. Kraków i Małopolska w fotografii z końca XX-go wieku.
www.mbc.malopolska.pl/publication/15759

A.III. Albumy o Krakowie

A.III.1. Współczesny Kraków w klimacie z fotografii Ignacego Kriegera.

1. Część I. Zabytkowe Śródmieście.
www.mbc.malopolska.pl/publication/67812
2. Część II. Kazimierz, Stradom i Podgórze.
www.mbc.malopolska.pl/publication/67991
3. Część III. Obrzeża Starego Miasta i dawne przedmieścia. Kleparz, Biały Prądnik, Krowodrza, Piasek, Nowy Świat, Zwierzyniec i Półwsie, Dębniki, Wesoła, Grzegórzki, Wola Duchacka, Prokocim.
www.mbc.malopolska.pl/publication/68137
4. Część IV. Uzupełnienia. Śródmieście, Piasek, Wesoła, Stradom, Kazimierz i Podgórze. Edycja II.
www.mbc.malopolska.pl/publication/70812
5. Część V. Uzupełnienia– krakowski kalejdoskop. Śródmieście, Kleparz, Wesoła, Piasek, Nowy Świat, Półwsie i Zwierzyniec, Stradom, Kazimierz, Podgórze.
www.mbc.malopolska.pl/publication/73718

A.III.2. Kraków i jego okolice na rodzinnych slajdach z lat 1983-1992.

1. Część I. Lata 1983-1988
www.mbc.malopolska.pl/publication/97893
2. Część II. Kraków - lata 1989-1992.
www.mbc.malopolska.pl/publication/97894
3. Część III. Okolice Krakowa - lata 1989-1992. Edycja II.
www.mbc.malopolska.pl/publication/97895

A.III.3. Podglądanie starego Krakowa.

1. Część I. Zabytkowe Śródmieście. Wokół Rynku Głównego.
Kwiecień 2009 – lipiec 2011
www.mbc.malopolska.pl/publication/85312
2. Część II. Zabytkowe Śródmieście. Dawny Okół i jego przedpole.
Kwiecień 2009 – lipiec 2011
www.mbc.malopolska.pl/publication/85468
3. Część III. Wawel i jego okolice, Stradom i Kazimierz.
Kwiecień 2009 – sierpień 2011.
www.mbc.malopolska.pl/publication/85469
4. Część IV. Podgórze. Przekrój przez rok 2009.
www.mbc.malopolska.pl/publication/85470
5. Część V. Podgórze. Sierpień 2010 – czerwiec 2013. Kamieniołom Libana w marcu 2003.
www.mbc.malopolska.pl/publication/87313
6. Część VI. Dawna IV dzielnica Piasek.
www.mbc.malopolska.pl/publication/99083
7. Część VII. Dawna IV dzielnica Piasek (c.d.)
www.mbc.malopolska.pl/publication/99084
8. Część VIII. Dawna VI dzielnica Wesoła.
www.mbc.malopolska.pl/publication/101513
9. Część IX. Dawna III dzielnica Nowy Świat.
www.mbc.malopolska.pl/publication/101514
10. Część X. Kleparz – dawna V. dzielnica
www.mbc.malopolska.pl/publication/102152
11. Część XI. Zabytkowe Śródmieście. Wokół Rynku Głównego.
Październik 2011 – grudzień 2012
www.mbc.malopolska.pl/publication/104006
12. Część XII. Zabytkowe Śródmieście. Wokół Rynku Głównego.
Rok 2013.
www.mbc.malopolska.pl/publication/104008
13. Część XIII. Zabytkowe Śródmieście. Dawny Okół i jego przedpole.
Wawel i jego otoczenie.
Sierpień 2011 – grudzień 2013.
www.mbc.malopolska.pl/publication/104010
14. Część XIV. Stradom i Kazimierz.
Sierpień 2011 – grudzień 2013
www.mbc.malopolska.pl/publication/104011
15. Część XV. Dawna IV. dzielnica Piasek. Zdjęcia od 15.04.2014 do 13.12.2015)
www.mbc.malopolska.pl/publication/116548
16. Część XVI. Zabytkowe Śródmieście, Wawel i jego otoczenie, Stradom i Kazimierz. Zdjęcia od 16.01.2014 do 02.05.2015.
www.mbc.malopolska.pl/publication/116549

A.III.4. Dawne przedmieścia Krakowa - ulatująca przeszłość.

1. Część I. Bieżanów, Prokocim, Wola Duchacka. Edycja II.
www.mbc.malopolska.pl/publication/17690
2. Część II. Piaski Wielkie, Kurdwanów, Jugowice.
www.mbc.malopolska.pl/publication/17691
3. Część III. Zakrzówek, Dębniki, Ludwinów.
www.mbc.malopolska.pl/publication/17692
4. Część IV. Zwierzyniec i Półwie, Przegorzały, Wola Justowska, Czarna Wieś i Kawiory.
www.mbc.malopolska.pl/publication/17693
5. Część V. Łęg, Mogiła, Krzesławice, Bieńczyce. Edycja II
www.mbc.malopolska.pl/publication/17694
6. Część VI. Uzupełnienia: Prokocim, Wola Duchacka, Rząka, Piaski Wielkie, Ludwinów, Zakrzówek, Dębniki i Mogiła. Edycja II.
www.mbc.malopolska.pl/publication/18158
7. Część VII. Bronowice Małe i Wielkie, Krowodrza i Biały Prądnik. Edycja II
www.mbc.malopolska.pl/publication/18408
8. Część VIII. Płaszów, Kosocice i Rajsko.
www.mbc.malopolska.pl/publication/21255
9. Część IX. Uzupełnienia (cd): Bieńczyce, Mogiła, Łęg, Prokocim, Wola Duchacka i Piaski Wielkie.
www.mbc.malopolska.pl/publication/21256
10. Część X. Kobierzyn i Skotniki, Tyniec i Pychowice
www.mbc.malopolska.pl/publication/19616
11. Część XI. Spacer po południowych i zachodnich obrzeżach Krakowa. Mogiła, Bieżanów, Prokocim i Piaski Wielkie, Wola Duchacka i Kurdwanów, Swoszowice i Jugowice, Łagiewniki, Zakrzówek, Czarna Wieś i Bronowice Małe, Nowa Wieś i Krowodrza.
www.mbc.malopolska.pl/publication/21229
12. Część XII. Biały Prądnik (c.d.), Czerwony Prądnik, Czyżyny, Rakowice, Mistrzejowice, Zesławice, Grębałów, Bieńczyce (c.d.), Krzesławice (c.d.) i Piaski Wielkie (c.d.).
www.mbc.malopolska.pl/publication/21261
13. Część XIII. Uzupełnienia: Bieżanów, Rajsko, Swoszowice, Łagiewniki i Pychowice.
www.mbc.malopolska.pl/publication/21479
14. Część XIV. Uzupełnienia: Mogiła, Krzesławice, Rakowice (Wieczysta) i Prokocim
www.mbc.malopolska.pl/publication/22312
15. Część XV. Czarna Wieś i Kawiory, Wola Justowska i Las Wolski, Półwie Zwierzynieckie, Zwierzyniec oraz Dębniki i Zakrzówek w zimowej szacie.
www.mbc.malopolska.pl/publication/29478

16. Część XVI. Mogiła (cd), Bronowice Małe (cd), Łobzów, Zakrzówek (c.d.) i Skotniki.
www.mbc.malopolska.pl/publication/45001
17. Część XVII. Górka Narodowa, Witkowice i Biały Prądnik. Mini dodatek- przykłady dawnego budownictwa wiejskiego z terenu Ziemi Krakowskiej i Polski Południowej.
www.mbc.malopolska.pl/publication/45002
18. Część XVIII. Zwierzyniec (Salwator), Wola Duchacka, Pychowice, Bodzów i Kostrze, Rząka. Krakowskie i podkrakowskie krajobrazy.
www.mbc.malopolska.pl/publication/45003
19. Część XIX. Umykające krakowskie i podkrakowskie krajobrazy: Bonarka, Płaszów i Podgórze, Prokocim Stary i Nowy, Rząka, Krzyszkowice, Kosocice i Piaski Wielkie.
www.mbc.malopolska.pl/publication/40795
20. Dawne przedmieścia Krakowa – ulatująca przeszłość (część XX). Stara Mogiła, Mydlniki, Chełm i Wola Justowska.
www.mbc.malopolska.pl/publication/40794
21. Część XXI. Umykające krakowskie i podkrakowskie krajobrazy (c.d.). Łęg, Dębniaki, Zakrzówek.
www.mbc.malopolska.pl/publication/56790
22. Część XXII. Umykające krakowskie i podkrakowskie krajobrazy (c.d.). Wola Duchacka, Piaski Wielkie, Rząka i Łagiewniki.
www.mbc.malopolska.pl/publication/56791
23. Część XXIII. Umykające krakowskie i podkrakowskie krajobrazy (c.d.). Zwierzyniec (Salwator i Sikornik) i Las Wolski.
www.mbc.malopolska.pl/publication/56792
24. Część XXIV. Umykające krakowskie i podkrakowskie krajobrazy (c.d.). Rybitwy, Płaszów, Rząka, Piaski Wielkie, Wola Duchacka i Zakrzówek.
www.mbc.malopolska.pl/publication/56962
25. Część XXV. Wola Duchacka, Płaszów, Łagiewniki i Małe Bronowice (c.d.)
www.mbc.malopolska.pl/publication/57115
26. Część XXVI. Wola Duchacka, Prokocim, Zwierzyniec, Czarna Wieś i Wola Justowska. Umykające krakowskie i podkrakowskie krajobrazy (c.d.).
www.mbc.malopolska.pl/publication/58236
27. Część XXVII. Grzegórzki, Dąbie, Płaszów, Jugowice i Swoszowice.
www.mbc.malopolska.pl/publication/58645
28. Część XXVIII. Jesienny rekonesans po południowych przedmieściach Krakowa – Płaszów, Wola Duchacka, Prokocim, Rząka i Piaski Wielkie.
www.mbc.malopolska.pl/publication/59327
29. Część XXIX. Jesienny rekonesans po ginącym świecie: Ludwinowa, Zakrzówka i Dębniak.
www.mbc.malopolska.pl/publication/59513
30. Część XXX. Zimowa sceneria dawnych przedmieść Krakowa: Krowodrza, Nowa i Czarna Wieś, Zwierzyniec, Bielany, Dębniaki i Piaski Wielkie.
www.mbc.malopolska.pl/publication/60647

31. Część XXXI. Łobzów, Krowodrza, Zakrzówek, Pychowice, Łagiewniki i Rząka.
www.mbc.malopolska.pl/publication/60781
32. Część XXXII. Zwierzyniec, Czarna i Nowa Wieś oraz Łobzów.
www.mbc.malopolska.pl/publication/61316
33. Część XXXIII. Sikornik, Las Wolski, Bielany i Przegorzały.
www.mbc.malopolska.pl/publication/61317
34. Część XXXIV. Stary Prokocim, Piaski Wielkie (Świątniki, Podedworze i Podlesie), Wola Duchacka, Rząka, obrzeże Płaszowa i Podgórze
www.mbc.malopolska.pl/publication/61318
35. Część XXXV. Wola Duchacka, Kosocice i Barycz, Płaszów, Rybitwy, Bieńczyce i Olsza.
www.mbc.malopolska.pl/publication/61336
36. Część XXXVI. Wiosenny rekonesans po południowych obrzeżach miasta. Płaszów (Bagry), Stary Prokocim, Wola Duchacka, Piaski Wielkie, Kurdwanów, Kosocice, Łagiewniki, Zakrzówek, Dębniki, Półwie i Zwierzyniec.
www.mbc.malopolska.pl/publication/64127
37. Część XXXVII. Wola Justowska i Las Wolski, Półwie i Zwierzyniec, Łagiewniki, Jugowice, Rajsko i Kosocice.
www.mbc.malopolska.pl/publication/66308
38. Część XXXVIII. Wola Duchacka, Piaski Wielkie i Prokocim.
www.mbc.malopolska.pl/publication/66767
39. Część XXXIX. Borek Fałęcki, Bonarka, Dębniki, Zakrzówek, Półwie i Zwierzyniec, były Obóz Koncentracyjny Płaszów.
www.mbc.malopolska.pl/publication/66868
40. Część XL. Czyżyny, Rybitwy i Ludwinów.
www.mbc.malopolska.pl/publication/68644
41. Część XLI. Warszawskie, Krowodrza, Nowa Wieś, Czarna Wieś, Półwie i Zwierzyniec, Kurdwanów i Borek Fałęcki.
www.mbc.malopolska.pl/publication/70183
42. Część XLII. W zimowej scenerii Pleszowa i Mogiły.
www.mbc.malopolska.pl/publication/70187
43. Część XLIII. W jesiennej i zimowej scenerii: Woli Duchackiej, Piasków Wielkich i Rząki.
www.mbc.malopolska.pl/publication/71271
44. Część XLIV. W jesiennym i zimowym klimacie Prokocimia.
www.mbc.malopolska.pl/publication/71272
45. Część XLV. Płaszów, Olsza i Rakowice.
www.mbc.malopolska.pl/publication/71485
46. Część XLVI. Raz jeszcze Zwierzyniec.
www.mbc.malopolska.pl/publication/72226
47. Część XLVII. Wzdłuż tradycyjnego Zakrzówka i wokół Skał Twardowskiego.
www.mbc.malopolska.pl/publication/72227

48. Część XLVIII. Krowodrza, Półwie Zwierzynieckie, Zwierzyniec i Sikornik, Wola Justowska i Las Wolski, Dębniaki, Zakrzówek, Łagiewniki.
www.mbc.malopolska.pl/publication/74740
49. Część XLIX. Podgórze – okolice Bonarki i kamieniołom Libana, teren KL Płaszów na skraju Woli Duchackiej, Wola Duchacka, Prokocim, Piaski Wielkie, Jugowice, Kurdwanów, Kosocice, Rajsko i Barycz.
www.mbc.malopolska.pl/publication/74741
50. Część L. Borek Fałęcki, Kobierzyn, Skotniki i Pychowice.
www.mbc.malopolska.pl/publication/75164
51. Część LI. Stary Płaszów i Bagry, Prokocim, Bieżanów, Piaski Wielkie.
www.mbc.malopolska.pl/publication/75857
52. Część LII. Zakrzówek i Skały Twardowskiego, Wola Duchacka, teren dawnego KL Płaszów i jego obrzeże, Podgórze – Kopiec Krakusa, Mały Płaszów i Rybitwy, Bieżanów.
www.mbc.malopolska.pl/publication/75587
53. Część LIII. Krakowski kalejdoskop: Zakrzówek, Borek Fałęcki, Łagiewniki, Kurdwanów, Wola Duchacka, Prokocim, Piaski Wielkie, Kosocice.
www.mbc.malopolska.pl/publication/77977
54. Część LIV. Krowodrza, Łobzów, Nowa Wieś, Czarna Wieś i Zwierzyniec
www.mbc.malopolska.pl/publication/79758
55. Część LV. Zakrzówek, Ludwinów, Wola Duchacka, Piaski Wielkie i Prokocim
www.mbc.malopolska.pl/publication/79759
56. Część LVI. Krowodrza, Czarna Wieś, Zwierzyniec, Półwie Zwierzynieckie, Wola Duchacka, Prokocim, Piaski Wielkie, Rajsko
www.mbc.malopolska.pl/publication/87312
57. Część LVII. Krzesławice, Dębniaki, Zakrzówek, Ludwinów
www.mbc.malopolska.pl/publication/88010
58. Część LVIII. Łagiewniki, Płaszów, (Przedmieście) Warszawskie.
www.mbc.malopolska.pl/publication/88763
59. Część LIX. Wola Duchacka, Prokocim, Piaski Wielkie, Rząka, Rajsko
www.mbc.malopolska.pl/publication/88764
60. Część LX. Wola Justowska, Zwierzyniec, Półwie Zwierzynieckie (Błonia), Czarna Wieś, Nowy Świat (Kossakówka), Dębniaki, Zakrzówek, Bodzów.
www.mbc.malopolska.pl/publication/89855
61. Część LXI. Wola Duchacka, Prokocim, Piaski Wielkie.
www.mbc.malopolska.pl/publication/89856
62. Część LXII. Mogiła, Rakowice, Grzegórzki.
www.mbc.malopolska.pl/publication/90406
63. Część LXIII. Przegorzały, Podgórze, Kosocice, Rajsko i Łagiewniki.
www.mbc.malopolska.pl/publication/90405
64. Część LXIV. Wola Duchacka, Prokocim, Piaski Wielkie, Łagiewniki, Krzyszkowice.
www.mbc.malopolska.pl/publication/92610

65. Część LXV. Łobzów, Bronowice Wielkie, Czarna Wieś, Półwsie Zwierzynieckie, Zwierzyniec, Nowy Świat, Dębniaki, Zakrzówek, Kobierzyn.
www.mbc.malopolska.pl/publication/92611
66. Część LXVI. Krakowski kalejdoskop: Olsza, Krowodrza, Nowa Wieś, Czarna Wieś, Zwierzyniec, Dębniaki, Zakrzówek, Kobierzyn i Borek Fałęcki, Kostrze, Tyniec, Prokocim.
www.mbc.malopolska.pl/publication/94618
67. Część LXVII. Zachodnie i południowe rubieże Krakowa. Piasek, Zwierzyniec, Wola Justowska, Przegorzały, Bielany i ich obrzeże, Dębniaki, Zakrzówek, Ludwinów, Płaszów, Prokocim, Piaski Wielkie, Kurdwanów, Borek Fałęcki i Łagiewniki.
www.mbc.malopolska.pl/publication/95591
68. Część LXVIII. Warszawskie (Przedmieście), Olsza, Piasek, Czarna Wieś, Wola Justowska, Zwierzyniec, Przegorzały, Dębniaki, Zakrzówek, Ludwinów, Podgórze, Wola Duchacka, Płaszów, Prokocim, Piaski Wielkie, Rząka i Łagiewniki.
www.mbc.malopolska.pl/publication/96206
69. Część LXIX. Dębniaki, Zakrzówek, Wola Duchacka, Płaszów, Prokocim, Rząka, Piaski Wielkie, Kosocice, Rajska, Bieńczyce.
www.mbc.malopolska.pl/publication/97749
70. Część LXX. Piasek, Czarna Wieś i Półwsie Zwierzynieckie.
www.mbc.malopolska.pl/publication/97750
71. Część LXXI. Zwierzyniec, Wola Justowska, Przegorzały i Bielany. Dodatkowo - wizyta u „Hansa”, rzeźbiarza, na Zwierzyńcu.
www.mbc.malopolska.pl/publication/97751
72. Część LXXII. Piasek, Zwierzyniec, Wola Justowska, Olszanica, Zakrzówek, Pychowice, Podgórze, Wola Duchacka, Płaszów, Prokocim, Piaski Wielkie, Rząka, Łagiewniki, Borek Fałęcki, Rakowice.
www.mbc.malopolska.pl/publication/99107
73. Część LXXIII. Nowy Świat, Czarna Wieś, Półwsie Zwierzynieckie, Zwierzyniec, Bielany, Dębniaki, Zakrzówek, Ludwinów, Podgórze, Płaszów Wola Duchacka, Prokocim, Piaski Wielkie, Rząka, Krzyszkowice, Grzegórzki, Olsza, Bieńczyce, Batowice.
www.mbc.malopolska.pl/publication/99108
74. Część LXXIV. Bronowice, Piasek, Czarna Wieś, Krowodrza, Półwsie Zwierzynieckie, Zwierzyniec, Przegorzały, Bielany, Dębniaki, Zakrzówek, Ludwinów, Tyniec, Stradom, Wesoła, Podgórze, Wola Duchacka, Prokocim, Piaski Wielkie, Rząka, Krzyszkowice, Olsza, Grzegórzki, Dąbie, Przewóz.
www.mbc.malopolska.pl/publication/102164
75. Część LXXV. Bieńczyce.
www.mbc.malopolska.pl/publication/102165
76. Część LXXVI. Piasek, Wesoła, Dębniaki, Zakrzówek, Ludwinów, Grzegórzki, Podgórze, Wola Duchacka, Prokocim, Piaski Wielkie, Rząka, Kosocice, Bieńczyce, Krzesławice, Mogiła.
www.mbc.malopolska.pl/publication/102181

77. Część LXXVII. Nowy Świat, Czarna Wieś, Półwie Zwierzynieckie, Zwierzyniec, Bielany, Dębniaki, Zakrzówek, Ludwinów, Podgórze, Płaszów Wola Duchacka, Prokocim, Piaski Wielkie, Rząka, Krzyszkowice, Grzegórzki, Olsza, Bieńczyce, Batowice.
www.mbc.malopolska.pl/publication/102189
78. Część LXXVIII. Grębałów, Lubocza, Wadów, Pleszów, Branice i Przewóz.
www.mbc.malopolska.pl/publication/102190
79. Część LXXIX. Skotniki, Kleszczów, Chełm, Mydlniki, Bronowice Wielkie i Pleszów.
www.mbc.malopolska.pl/publication/102196
80. Część LXXX. Kleparz, Wesoła, Krowodrza, Biały Prądnik, Bronowice Wielkie, Olsza, Grzegórzki, Dąbie, Bieńczyce, Piasek, Czarna Wieś, Półwie Zwierzynieckie, Zwierzyniec, Wola Justowska, Zakrzówek, Dębniaki, Ludwinów, Podgórze, Płaszów, Wola Duchacka, Prokocim, Piaski Wielkie, Rząka, Kurdwanów, Łagiewniki, Jugowice, Krzyszkowice.
www.mbc.malopolska.pl/publication/115529
81. Część LXXXI. Wesoła, Piasek, Nowy Świat, Półwie Zwierzynieckie, Zwierzyniec, Wola Justowska, Olsza, Grzegórzki, Dąbie, Bieńczyce, Dębniaki, Ludwinów, Kostrze, Podgórze, Wola Duchacka, Prokocim, Piaski Wielkie, Rząka.
www.mbc.malopolska.pl/publication/131174
82. Część LXXXII. Wola Justowska, Chełm, Czarna Wieś, Mydlniki, Bronowice Małe i Wielkie i Bieńczyce.
www.mbc.malopolska.pl/publication/131258
83. Część LXXXIII. Dębniaki, Zakrzówek, Podgórze, Wola Duchacka, Prokocim, Bieżanów, Piaski Wielkie, Rząka i Swoszowice.
www.mbc.malopolska.pl/publication/131259

A.III.5.1

Raport dla Urzędu Miasta Krakowa. Przegląd chałup z terenu Krakowa i jego obrzeży pod kątem możliwości ich zakupu i przeniesienia do skansenu (14.09.2018).

Ten dokument roboczy, bez zdjęć opisywanych obiektów, został udostępniony w części 3 (tom II) publikacji z cyklu „Czas zatrzymany” pod redakcją Adama Gryczyńskiego na stronach: 339-344 (wyd. Nowohuckie Centrum Kultury 2019).

A.III.5. Krakowskie panoramy i widoki

1. Część I. Wiosna 2011
www.mbc.malopolska.pl/publication/64522
2. Część II. Lato 2011
www.mbc.malopolska.pl/publication/67475
3. Część III. Jesień 2011.
www.mbc.malopolska.pl/publication/68255
4. Część IV. Zima 2011/2012
www.mbc.malopolska.pl/publication/71731
5. Część V. Wiosna 2012
www.mbc.malopolska.pl/publication/74742
6. Część VI. Lato 2012.
www.mbc.malopolska.pl/publication/76541
7. Część VII. Jesień 2012.
www.mbc.malopolska.pl/publication/78459
8. Część VIII. Ostatnia zima rząckiego uroczyiska, czyli przykład symbiozy człowieka i przyrody po krakowsku.
www.mbc.malopolska.pl/publication/78947
9. Część IX. Zima 2012/13. Krowodrza, Łobzów, Nowa Wieś, Czarna Wieś, Zwierzyniec, Zakrzówek, Ludwinów, Podgórze (Kopiec Krakusa), Wola Duchacka, Piaski Wielkie, Rajsko, Prokocim i Płaszów (Bagry).
www.mbc.malopolska.pl/publication/80638
10. Część X. Przedwiośnie 2013. Edycja II. Krowodrza, Nowa i Czarna Wieś, Zwierzyniec, Podgórze, Wola Duchacka, Borek Fałęcki, Płaszów, Piaski Wielkie, Rząka, Krzyszkowice.
www.mbc.malopolska.pl/publication/82506
11. Część XI. Wiosna 2013. Rondo Mogilskie, wokół Wisły, Zwierzyniec, Półwie Zwierzynieckie, Zakrzówek – Skały Twardowskiego, Podgórze– Kopiec Krakusa, Las Bonarka, Płaszów - Bagry, Wola Duchacka, Prokocim, Piaski Wielkie, rząckie ugory, Rajsko, Krzyszkowice
www.mbc.malopolska.pl/publication/85310
12. Część XII. Lato 2013. Kopiec Piłsudskiego, Las Wolski, podnóże Kopca Kościuszki, Skały Twardowskiego, dębnicki brzeg Wisły, Krzesławice, Płaszów – Bagry, Wola Duchacka (teren dawnego KL Płaszów i Park Duchacki), Piaski Wielkie, rząckie ugory, Kosocice, Krzyszkowice
www.mbc.malopolska.pl/publication/87314
13. Część XIII. Jesień 2013. Rondo Mogilskie, Las Wolski i Wola Justowska, Czarna Wieś, Zwierzyniec (Sikornik i Kopiec Kościuszki), Półwie Zwierzynieckie (Błonia), Nowy Świat (Kossakówka), Dębniki, Zakrzówek (okolice Ronda Grunwaldzkiego; Krakowski Fiord), Pychowice, Kostrze i Bodzów, Podgórze (Wzgórze Lasoty; Kopiec Krakusa).
www.mbc.malopolska.pl/publication/89214

14. Część XIV. Jesień 2013 c.d. Wola Duchacka (teren dawnego KL Płaszów; Park Duchacki i jego okolice), Prokocim, Płaszów – Bagry, Piaski Wielkie, Rząka, Rajsko, Kosocice, Krzyszkowice – Chabrowe Wzgórze. Dodatek– Migawki z Cmentarza Rakowickiego (2009-2013)
www.mbc.malopolska.pl/publication/89215
15. Część XV. Zima i przedwiośnie 2013-2014. Planty, Wola Justowska i Las Wolski, Przegorzały, Zwierzyniec (Sikornik i Kopiec Kościuszki), Dębniaki, Zakrzówek, Pychowice, Krowodrza, Grzegórzki, Rakowice – Czyżyny i Mogiła.
www.mbc.malopolska.pl/publication/90758
16. Część XVI. Zima i przedwiośnie 2013-2014 c.d. Podgórze (Zabłocie i Kopiec Krakusa), Płaszów (Bagry), Wola Duchacka (KL Płaszów i Park Duchacki), Prokocim, Piaski Wielkie, Rząka, Krzyszkowice. Dodatek – Migawki z Cmentarza Rakowickiego (c.d.).
www.mbc.malopolska.pl/publication/90759
17. Część XVII. Wiosna 2014. Wawel, Kossakówka, Czarna Wieś, Zwierzyniec (Sikornik), Wola Justowska – Las Wolski Półwsie Zwierzynieckie (Błonia), Dębniaki, Zakrzówek, Czyżyny-Rakowice.
www.mbc.malopolska.pl/publication/92612
18. Część XVIII. Wiosna 2014 c.d. Płaszów - Bagry, Wola Duchacka, Prokocim, Piaski Wielkie, Łagiewniki, Borek Fałęcki, Kosocice, Barycz, Krzyszkowice, Wieliczka.
www.mbc.malopolska.pl/publication/92613
19. Część XIX. Lato 2014. Śródmieście - Planty, Piasek, Czarna Wieś, Kazimierz, Zakrzówek, Pychowice, Kobierzyn.
www.mbc.malopolska.pl/publication/94204
20. Część XX. Lato 2014 c.d. Podgórze, Płaszów - Bagry, Wola Duchacka, Wieliczka. Migawki z Cmentarza Rakowickiego i jego okolic.
www.mbc.malopolska.pl/publication/94205
21. Część XXI. Lato 2014 c.d. Wisła i jej sąsiedztwo, Rudawa i jej okolice, Wola Justowska (Las Wolski), Pychowice i Kobierzyn, Kostrze i Bodzów, Tyniec, Piekary, Płaszów (Bagry), Rząka, Wieliczka.
www.mbc.malopolska.pl/publication/94326
22. Część XXII. Jesień 2014. Wzdłuż Wisły, Kossakówka, Śródmieście, Kazimierz, Piasek, Czarna Wieś (Park Jordana), Półwsie Zwierzynieckie (Błonia), Zwierzyniec (Sikornik), Wola Justowska, obrzeżem Lasu Wolskiego.
www.mbc.malopolska.pl/publication/96156
23. Część XXIII. Jesień 2014 c.d. Dębniaki, Zakrzówek, Ludwinów, Pychowice.
www.mbc.malopolska.pl/publication/96168
24. Część XXIV. Jesień 2014 c.d. Podgórze, Płaszów (Bagry), Wola Duchacka, Prokocim, Piaski Wielkie, Rząka, Borek Fałęcki i Łagiewniki, Wieliczka, Puszcza Niepołomska.
www.mbc.malopolska.pl/publication/96171

25. Część XXV. Przedzimy 2014. Wola Justowska, Zwierzyniec(Sikornik), Półwie Zwierzynieckie(Błonia), Kazimierz, Podgórze, Wola Duchacka, Prokocim, Rząka, Piaski Wielkie, Kurdwanów.
www.mbc.malopolska.pl/publication/96186
26. Część XXVI. Zima 2014/2015. Śródmieście, Kazimierz, Piasek, Czarna Wieś (Park Jordana), Półwie Zwierzynieckie (Błonia), Zwierzyniec (Sikornik), Dębni, Zakrzówek (Skały Twardowskiego), Podgórze (Kopiec Krakusa), Wola Duchacka (dawny KL Płaszów i Park Duchacki), Płaszów (Bagry) Prokocim, Rząka, Kosocice, Wieliczka.
www.mbc.malopolska.pl/publication/96191
27. Część XXVII. Przedwiośnie 2015. Śródmieście, Piasek, wzdłuż Rudawy, Zwierzyniec wzdłuż Wisły, Przegorzały, Bielany, Kryspinów, Aleksandrowice, Dębni, Zakrzówek, Podgórze, Płaszów (Bagry), Wola Duchacka, Rząka.
www.mbc.malopolska.pl/publication/96197
28. Część XXVIII. Wiosna 2015. Zabytkowe Śródmieście, Piasek, Półwie Zwierzynieckie (Błonia), Wzdłuż Rudawy, Zwierzyniec (Sikornik), Wola Justowska i Las Wolski, Wzdłuż Wisły, Dębni, Zakrzówek, Ludwinów, Pychowice.
www.mbc.malopolska.pl/publication/96211
29. Część XXIX. Wiosna 2015(c.d.) Podgórze, Wola Duchacka, Płaszów (Bagry), Prokocim, Piaski Wielkie, Rząka, Łagiewniki, Borek Fałęcki, Kosocice, Krzyszkowice, Wieliczka.
www.mbc.malopolska.pl/publication/96215
30. Część XXX. Lato 2015 Śródmieście, Wesoła, Piasek, Półwie Zwierzynieckie (Błonia), Zwierzyniec, Wola Justowska i Las Wolski, Dębni, Zakrzówek, Ludwinów, Pychowice, Podgórze, Wola Duchacka, Płaszów (Bagry), Prokocim, Rząka, Łagiewniki.
www.mbc.malopolska.pl/publication/97188
31. Część XXXI. Jesień 2015. Śródmieście i Wawel, Kleparz, Piasek, Półwie Zwierzynieckie (Błonia), Czarna Wieś, Zwierzyniec, Wola Justowska i Las Wolski, Bielany, Kryspinów i Olszanica.
www.mbc.malopolska.pl/publication/97189
32. Część XXXII. Jesień 2015 (c.d.). Zakrzówek, Pychowice i okolica, Wola Duchacka, Płaszów (Bagry), Prokocim, Rząka, Krzyszkowice, Wieliczka..
www.mbc.malopolska.pl/publication/97190
33. Część XXXIII. Przedzimy i zima 2015/2016. Zabytkowe Śródmieście, Kleparz, Piasek, Stradom i Kazimierz, Czarna Wieś, Półwie Zwierzynieckie, Zwierzyniec, Wola Justowska i Las Wolski, Przegorzały, Bielany, Kryspinów, Dębni, Zakrzówek, Pychowice.
www.mbc.malopolska.pl/publication/98196
34. Część XXXIV. Przedzimy i zima 2015/2016. c.d. Podgórze (kamieniołom Libana), Wola Duchacka (Park Duchacki i KL Płaszów), Bagry i stary Płaszów, Prokocim, Piaski Wielkie, Rząka, Kosocice, Rajska, Krzyszkowice.
www.mbc.malopolska.pl/publication/98197

35. Część XXXV. Wiosna 2016. Zabytkowe Śródmieście, Wesoła, Stradom, Wzdłuż Wisły od Ludwinowa do Dębniak, Piasek, Półwsie Zwierzynieckie (Błonia), Zwierzyniec, Bielany, Cmentarz Rakowicki, Czyżyny.
www.mbc.malopolska.pl/publication/98198
36. Część XXXVI. Wiosna 2016 (c.d.) Podgórze, Na styku Ludwinowa i Zakrzówka, Dębniak, Pychowice, Łagiewniki, Wola Duchacka, Płaszowskie Bagry, Prokocim, Rząka, Kosocice, Barycz, Krzyszkowice, Wieliczka, Kłaj, Marszowice, Wola Zręczycza, Zagórzany.
www.mbc.malopolska.pl/publication/98199
37. Część XXXVII. Lato 2016. Piasek, Kazimierz, Zwierzyniec, Wola Duchacka, Płaszów, Prokocim, Rząka, Łagiewniki, Borek Fałęcki.
www.mbc.malopolska.pl/publication/98540
38. Część XXXVIII. Jesień 2016. Planty, Wesoła, Piasek, Półwsie Zwierzynieckie, Zwierzyniec, Wola Justowska, Bielany, Kryspinów, Olszanica, Cmentarz Rakowicki.
www.mbc.malopolska.pl/publication/99085
39. Część XXXIX. Jesień 2016 (c.d.). Dębniak, Zakrzówek, Pychowice, Podgórze, Wola Duchacka, Płaszów (Bagry), Prokocim, Piaski Wielkie, Rząka, Rajsko.
www.mbc.malopolska.pl/publication/99086
40. Część XL. Zima 2016/2017. Śródmieście, Piasek, Wesoła, Zwierzyniec, Wola Justowska, Kazimierz, Podgórze, Wola Duchacka, Płaszów, Prokocim, Piaski Wielkie, Rząka, Borek Fałęcki, Olsza, Czyżyny-Rakowice. Edycja II.
41. Część XLI. Wiosna 2017. Śródmieście, Wawel i jego otoczenie, Kazimierz, Piasek, Czarna Wieś, Półwsie Zwierzynieckie, Zwierzyniec, Las Wolski (Sowiniec), Bielany, Grzegórzki, Cmentarz Rakowicki, Mistrzejowice, Batowice.
www.mbc.malopolska.pl/publication/101506
42. Część XLII. Wiosna 2017 c.d. Dębniak, Zakrzówek, Ludwinów, Pychowice, Podgórze, Wola Duchacka, Płaszów (Bagry), Prokocim, Piaski Wielkie, Rząka, Krzyszkowice.
www.mbc.malopolska.pl/publication/101509
43. Część XLIII. Lato 2017 c.d. Dębniak, Zakrzówek, Ludwinów, Pychowice, Podgórze, Wola Duchacka, Płaszów (Bagry), Prokocim, Piaski Wielkie, Rząka, Krzyszkowice.
www.mbc.malopolska.pl/publication/102151
44. Część XLIV. Jesień 2017. Śródmieście, Wzdłuż Wisły, Piasek, Nowy Świat, Czarna Wieś, Półwsie Zwierzynieckie, Bielany, Kryspinów, Stradom, Kleparz, Krowodrza, Wesoła, Olsza, Grzegórzki, Dębniak, Zakrzówek, Ludwinów, Pychowice, Tyniec.
www.mbc.malopolska.pl/publication/102184
45. Część XLV. Jesień 2017 c.d. Podgórze, KL Płaszów, Wola Duchacka, Płaszów (Bagry), Prokocim, Piaski Wielkie, Rząka.
www.mbc.malopolska.pl/publication/102185

46. Część XLVI. Zima 2017/18. Śródmieście, Piasek, Krowodrza, Zwierzyniec, Przegorzały, Bielany, Balice i Olszanica, Stradom, Kazimierz, Wesoła, Olsza, Grzegórzki, Dąbie, Bieńczyce, Podgórze, Wola Duchacka, Płaszów (Bagry), Prokocim, Piaski Wielkie, Rząka, Krzyszkowice.
www.mbc.malopolska.pl/publication/102192
47. Część XLVII. Wiosna 2018. Śródmieście, Wesoła, Wzdłuż Wisły, Kazimierz, Piasek, Nowy Świat, Czarna Wieś, Półwsie Zwierzynieckie, Podgórze, Olsza, Grzegórzki, Dąbie, Czyżyny.
www.mbc.malopolska.pl/publication/104457
48. Część XLVIII. Wiosna 2018. C.d. Dębniaki, Zakrzówek, Ludwinów, Pychowice, Wola Duchacka, Płaszów (Bagry), Piaski Wielkie, Rząka, Borek Fałęcki, Rajsko, Kosocice.
www.mbc.malopolska.pl/publication/104458
49. Część XLIX. Lato 2018. Planty, Śródmieście, Piasek, Nowy Świat, Wesoła, Olsza, Kazimierz, Jugowice, Skotniki, Kleszczów, Chełm, Mydlniki, Bronowice Wielkie, Podgórze, Wola Duchacka, Płaszów, Piaski Wielkie, Rząka, Czyżyny, Grębałów, Bieńczyce, Krzesławice, Lubocza, Wadów, Mogiła, Pleszów, Branice, Przewóz.
www.mbc.malopolska.pl/publication/104012
50. Część L. Jesień 2018. Śródmieście, Wzdłuż Wisły, Kleparz, Piasek, Nowa Wieś, Czarna Wieś, Półwsie Zwierzynieckie, Zwierzyniec, Wola Justowska, Bronowice Wielkie, Wesoła, Olsza, Grzegórzki, Dąbie, Bieńczyce.
www.mbc.malopolska.pl/publication/113128
51. Część LI. Jesień c.d. Dębniaki, Zakrzówek, Ludwinów, Pychowice, Kazimierz, Stradom, Podgórze, Wola Duchacka, Płaszów (Bagry), Prokocim, Piaski Wielkie, Rząka, Kurdwanów, Łagiewniki, Jugowice i Kosocice.
www.mbc.malopolska.pl/publication/113129
52. Część LII. Zima 2018/2019. Śródmieście, Kleparz, Wesoła, Olsza, Grzegórzki, Dąbie, Bieńczyce, Piasek, Nowy Świat, Półwsie Zwierzynieckie, Zwierzyniec, Zakrzówek, Ludwinów, Kazimierz, Stradom, Podgórze, Wola Duchacka, Płaszów, Prokocim, Piaski Wielkie i Rząka.
www.mbc.malopolska.pl/publication/113130
53. Część LIII. Przedwiośnie i wiosna 2019. Śródmieście, wzdłuż Wisły, Kleparz, Wesoła, Olsza, Grzegórzki, Dąbie, Piasek, Krowodrza, Biały Prądnik, Czarna Wieś, Półwsie Zwierzynieckie, Zwierzyniec, Wola Justowska, Bielany, Kryspinów, Olszanica.
www.mbc.malopolska.pl/publication/114436
54. Część LIV. Przedwiośnie i wiosna 2019. C.d. Kazimierz, Dębniaki, Zakrzówek, Ludwinów, Pychowice, Podgórze, Wola Duchacka, Płaszów (Bagry), Prokocim, Piaski Wielkie, Rząka, Rajsko, Kosocice, Krzyszkowice, Zagórzany.
www.mbc.malopolska.pl/publication/114437

55. Część LV. Lato 2019. Śródmieście, Kleparz, Wesoła, Piasek, Bronowice Wielkie, Zwierzyniec, Kazimierz, Zakrzówek, Podgórze, Wola Duchacka, Płaszów, Piaski Wielkie, Rząka, Krzyszkowice.
www.mbc.malopolska.pl/publication/115524
56. Część LVI. Jesień 2019. Śródmieście, Wzdłuż Wisły, Kleparz, Piasek, Nowa Wieś, Czarna Wieś, Półwsie Zwierzynieckie, Zwierzyniec, Wola Justowska, Bronowice Wielkie, Wesoła, Olsza, Grzegórzki, Dąbie, Bieńczyce.
www.mbc.malopolska.pl/publication/119041
57. Część LVII. Zima 2019/2020. Planty, Śródmieście, Piasek, Zwierzyniec, Wesoła, Olsza, Grzegórzki, Dąbie, Zakrzówek, Dębniaki, Pychowice, Kostrze, Podgórze, Wola Duchacka, Płaszów, Prokocim, Piaski Wielkie, Rząka.
www.mbc.malopolska.pl/publication/131157
58. Część LVIII. Przedwiośnie i wiosna 2020. Śródmieście, Kleparz, Piasek, Nowy Świat, Czarna Wieś, Półwsie Zwierzynieckie, Zwierzyniec, Bielany i Las Wolski, Olsza, Grzegórzki, Dębniaki, Zakrzówek, Pychowice, Podgórze, Wola Duchacka (KL Płaszów), Płaszów (Bagry), Prokocim, Piaski Wielkie, Rząka.
www.mbc.malopolska.pl/publication/131175
59. Część LIX. Lato 2020. Śródmieście, Piasek, Nowy Świat, Czarna Wieś, Półwsie Zwierzynieckie, Kleparz, Wesoła, Podgórze, Wola Duchacka, Płaszów.
60. Część LX. Jesień 2020. Uzupełnienie. Planty, Śródmieście, Wesoła, Piasek, Czarna Wieś, Krowodrza, Bronowice Wielkie, Dębniaki, Zakrzówek, Podgórze, Łagiewniki, Wola Duchacka, Płaszów, Prokocim, Piaski Wielkie, Rząka, Jugowice i Swoszowice.
www.mbc.malopolska.pl/publication/131380
61. Część LXI. Zima 2020/2021. Półwsie Zwierzynieckie, Czarna Wieś, Bronowice Małe, Bronowice Wielkie, Mydlniki, Bieńczyce, Nad Wisłą i wokół Wawelu, Zakrzówek, Ludwinów, Podgórze, Wola Duchacka, Prokocim, Piaski Wielkie, Rząka.
www.mbc.malopolska.pl/publication/131381
62. Część LXII. Wiosna 2021. Planty, Wawel, Śródmieście wokół Rynku Głównego, dawny Okół i jego otoczenie, Stradom, Kazimierz, Kleparz, Wesoła, Olsza, Grzegórzki
www.mbc.malopolska.pl/publication/132349
63. Część 63. Wiosna 2021 c.d. Piasek, Nowy Świat, Czarna Wieś, Półwsie Zwierzynieckie, Zwierzyniec.
www.mbc.malopolska.pl/publication/132350
64. Część 64. Wiosna 2021 c.d. 2. Dębniaki, Zakrzówek, Ludwinów, Podgórze, Wola Duchacka, Płaszów, Prokocim, Rząka, Kurdwanów, Krzyszkowice.
www.mbc.malopolska.pl/publication/132351

A.III.6. Drzwi krakowskich kamienic czynszowych i domów podmiejskich

1. Część I. Piasek i Nowy Świat.
www.mbc.malopolska.pl/publication/69109
2. Część II. Śródmieście, Stradom, Kazimierz, Wesoła, Dębniki i Podgórze
www.mbc.malopolska.pl/publication/69110
3. Część III. Śródmieście (c.d.), Piasek (c.d.), podmiejski Kraków.
www.mbc.malopolska.pl/publication/69430
4. Część IV. Śródmieście (c.d.), Kleparz, Wesoła (c.d.).
www.mbc.malopolska.pl/publication/71803
5. Część V. Śródmieście, Piasek, Kleparz i Wesoła – uzupełnienia.
www.mbc.malopolska.pl/publication/72474
6. Część VI. Wesoła, Stradom i Kazimierz (c.d.) oraz podmiejska Krowodrza.
www.mbc.malopolska.pl/publication/730887
7. Część VII. Piasek, Wesoła, Kazimierz i Podgórze – uzupełnienia.
www.mbc.malopolska.pl/publication/73088
8. Część VIII. Piasek – uzupełnienia.
www.mbc.malopolska.pl/publication/73717

A.III.7. Detale krakowskich czynszówek i domów. Wybrane drzwi i portale, klamki, okna i obramienia, witraże i figury naścienne.

1. Część I. Zabytkowe Śródmieście.
www.mbc.malopolska.pl/publication/88307
2. Część II. Kleparz, Stradom, Kazimierz, Wesoła, Piasek i Nowy Świat.
www.mbc.malopolska.pl/publication/88308
3. Część III. Kalejdoskop krakowski i Kraków podmiejski.
www.mbc.malopolska.pl/publication/89316
4. Część IV. Śródmieście, Wesoła, Kleparz, Piasek, Stradom, Podgórze, podmiejska Mogiła.
www.mbc.malopolska.pl/publication/90757
5. Część V. Śródmieście, Wesoła, Piasek, Nowy Świat, Czarna Wieś, Podgórze. Podmiejski Kraków: Zakrzówek i Wola Duchacka.
www.mbc.malopolska.pl/publication/94203
6. Część VI. Uzupełnienia: Śródmieście, Kleparz, Piasek i Podgórze. Podmiejski Kraków: Krowodrza, Nowa Wieś, Wola Justowska, Zwierzyniec, Zakrzówek, Ludwinów i Tynec.
www.mbc.malopolska.pl/publication/96154
7. Część VII. Śródmieście, Piasek, Kazimierz i Podgórze.
www.mbc.malopolska.pl/publication/102182
8. Część VIII. Kraków podmiejski. Czarna Wieś, Półwieś Zwierzynieckie, Zwierzyniec, Wola Justowska, Przegorzały, Warszawskie, Grzegórzki, Dąbie, Bieńczyce, Krzesławice i Mogiła, Dębniki, Zakrzówek, Ludwinów, Płaszów i Prokocim.
www.mbc.malopolska.pl/publication/102183

9. Część IX. Wesoła i Kraków podmiejski: Jugowice, Łęg, Bieńczyce, Krzesławice, Mogiła, Grębałów, Lubocza, Wadów, Pleszów, Branice i Przewóz
www.mbc.malopolska.pl/publication/102191
10. Część X. Kalejdoskop Krakowski. Śródmieście, Kleparz, Wesoła, Grzegórzki, Dąbie, Piasek, Bronowice Wielkie, Zwierzyniec, Wola Justowska, Kazimierz, Podgórze, Prokocim, Wola Duchacka, Jugowice, „Chałupa u Szpinaka”.
www.mbc.malopolska.pl/publication/113131
11. Część XI. Zdjęcia i wspomnienia Stanisławy Markowskiej dotyczące kamienicy Louisów.
www.mbc.malopolska.pl/publication/113132

A.III.8. Migawki z Cmentarza Rakowickiego

1. Część I. 21.02.2009 – 14.04.2017
www.mbc.malopolska.pl/publication/102198
2. Część II. 18.10.2017 – 13.04.2018
www.mbc.malopolska.pl/publication/102200
3. Część III. 16.10.2018 – 23.12.2018
www.mbc.malopolska.pl/publication/1044590
4. Część IV. Uzupełnienia z lat 2007-2013 oraz zdjęcia od 17.04.2019-01.11.2019
www.mbc.malopolska.pl/publication/116550
5. Część V. Zdjęcia od 25.12.2009 do 10.06.2020
www.mbc.malopolska.pl/publication/131177

A.III.9. Krakowskie i podkrakowskie jeziora, stawy, rozlewiska i mokradła

1. Część I.
Dawna plaża pod Wawelem, Planty, Bronowice Wielkie, Czarna Wieś, Błonia, Zwierzyniec, Mydlniki i Kryspinów, Zakrzówek, Ludwinów, pogranicze Pychowic i Bodzowa, pychowickie łąki, Przegorzały i Bielany, posolvay'owskie stawy w Borku Fałęckim, okolice Bonarki, kamieniołom Libana, teren KL Płaszów, Bagry, nabrzeże Wisły w Rybitwach i Płaszowie, Dąbie, łąki mogiłskie, Bieńczyce i Olsza.
www.mbc.malopolska.pl/publication/74564
2. Część II.
Parki: w Nowym i Starym Prokocimiu, Wola Duchacka, Piaski Wielkie, Rząka, Krzyszkowice, Rajsko, Kosocice, Barycz i Wieliczka.
www.mbc.malopolska.pl/publication/74567

A.III.10. Liczne albumy o Krakowie i jego okolicach opublikowane na mojej stronie serwisu społecznościowego Facebook:
<http://pl-pl.facebook.com/people/Leszek-Grabowski/100000321665908>

B. Opracowania dotyczące Ziemi Gdowskiej

B.I. Sagi i historie rodzinne

1. Saga rodu Grabowskich z Bilczyc i Liplasa koło Gdowa. Edycja XVIII uzup.
www.mbc.malopolska.pl/publication/8610
2. Saga rodu Chanków i Kędrynów z Podolan i okolic Gdowa. Edycja VI uzup.
www.mbc.malopolska.pl/publication/10372
3. Szkic do historii badań nad drzewem genealogicznym rodu Chanków z Podolan i okolic Gdowa.
www.mbc.malopolska.pl/publication/14677
4. Notka o rodach: Kaletów – „Wójcioków”, Augustynków – „Frysiów” i Mrozowskich z Bilczyc koło Gdowa. Edycja X uzup.
www.mbc.malopolska.pl/publication/13924

B.II. Albumy o Ziemi Gdowskiej

B.II.1. Gdów i jego okolice – odchodzący świat

1. Część I. Gdów, Bilczyce, Liplasz, Podolany, Wola Zręczycka, Jaroszkówka, Lipnica Murowana. Edycja II.
www.mbc.malopolska.pl/publication/15443
2. Część II. Gdów, Przebieczany, Marszowice, Jaroszkówka, Kobylec, Klęczana, Wola Zręczycka.
www.mbc.malopolska.pl/publication/15730
3. Część III. Wiatowice, Niegowić, Marszowice, Bilczyce, Gdów, Grzybowa, Zręczyce, Wola Zręczycka, Klęczana, Łapanów, Szlak Papieski - odcinek od Klęczany do Łapanowa. Edycja II.
www.mbc.malopolska.pl/publication/15731
4. Część IV. Bilczyce, Gdów, Podolany, Wola Zręczycka i Zręczyce. Edycja II.
www.mbc.malopolska.pl/publication/17022
5. Część V. Bilczyce, Liplasz, Niegowić, Gdów i Grzybowa.
www.mbc.malopolska.pl/publication/17844
6. Część VI. Zagórzany, Gdów, Podolany, Jaroszkówka, Wieniec, Nieznanowice, Marszowice, Bilczyce i Łazany.
www.mbc.malopolska.pl/publication/21257
7. Część VII. Lednica Górna, Trąbki, Łazany Bilczyce, Gdów, Marszowice, Wola Zręczycka i Zagórzany.
www.mbc.malopolska.pl/publication/24065
8. Część VIII. Łazany, Gdów, Niegowić, Krakuszowice, Grodkowice, Klęczana, Kobylec i Łapanów
www.mbc.malopolska.pl/publication/56963
9. Część IX. Nieznanowice, Pierzchów, Cichawa. Szlak Papieski – odcinek od Niegowici do granic Klęczany.
www.mbc.malopolska.pl/publication/58646

10. Część X. Łazany, Bilczyce, Gdów, Pierzchów, Niegowić i Wiatowice. Edycja II.
www.mbc.malopolska.pl/publication/61319
11. Część XI. Jawczyce, Liplas, Gdów, Wola Zręczycka, Kobylec; wybrane archiwalia.
www.mbc.malopolska.pl/publication/77982
12. Część XII. Gdów, Marszowice, Jaroszkówka, Kobylec; kilka wyburzonych już chałup z Gdowa, Marszowic i Kobylca. Edycja II.
www.mbc.malopolska.pl/publication/85467
13. Część XIII. Rekonesans po Gdowie a.d. 2015, Bilczyce, Jawczyce, Podolany, Wola Zręczycka, Marszowice. Edycja IV.
www.mbc.malopolska.pl/publication/94401
14. Część XIV. Muzeum Dwór Feillów w Woli Zręczyckiej koło Gdowa, jego historia, otoczenie i okolica. Zagórzany. Edycja II.
www.mbc.malopolska.pl/publication/98706
15. Część XV. Podolany i ich otoczenie.
www.mbc.malopolska.pl/publication/119043

C. Budownictwo ludowe, małomiasteczkowe i dworskie oraz kapliczki i inne pamiątki Ziemi Krakowskiej

1. Część I. Gdów. Edycja III.
www.mbc.malopolska.pl/publication/94399
2. Część II. Bilczyce, Jawczyce, Grzybowa, Łazany, Zręczyce, Wola Zręczycka, Edycja II.
www.mbc.malopolska.pl/publication/94400
3. Część III. Dobczyce i ich okolice.
www.mbc.malopolska.pl/publication/99109
4. Część IV. Bochnia i jej okolice.
www.mbc.malopolska.pl/publication/102150
5. Część V. Lanckorona i jej okolice: Izdebnik i Krzywaczka. Ed. II.
www.mbc.malopolska.pl/publication/113133
6. Część VI. Orawski Park Etnograficzny w Zubrzycy Górnej.
www.mbc.malopolska.pl/publication/114434
7. Część VII. Nadwiślański Park Etnograficzny w Wygielzowie.
www.mbc.malopolska.pl/publication/114435
8. Część VIII. Lipnica Murowana, Lipnica Dolna i Górna.
www.mbc.malopolska.pl/publication/115508
9. Część IX. Łapanów i jego okolice.
www.mbc.malopolska.pl/publication/119042
10. Część X. Ojców.
www.mbc.malopolska.pl/publication/131155
11. Część XI. Niegowić i jej okolica: Liplas, Wiatowice, Krakuszowice, Cichawa, Grodkowice, Pierzchów, Nieznanowice i Marszowice.
www.mbc.malopolska.pl/publication/131156

D. Opracowania dotyczące Ziemi Krakowskiej.

D.I. Dawny świat okolic Krakowa

1. Część I. Dobczyce i Dziekanowice. Edycja II.
www.mbc.malopolska.pl/publication/19619
2. Część II. Wieliczka i Rożnowa.
www.mbc.malopolska.pl/publication/19620
3. Część III. Wieliczka i jej okolice (c.d.). Wieliczka, Czarnochovice, Lednica Górna, Przebieczany, Biskupice, Szczygłów, Surówki – Zabłocie.
www.mbc.malopolska.pl/publication/21938
4. Część IV. Wieliczka i jej okolice (cd). Wieliczka, Krzyszkowice, Lednica Górna, Czarnochovice i Śledziejowice.
www.mbc.malopolska.pl/publication/56793
5. Część V. Łapanów i jego okolice. Łapanów, Kobylec, Jaroszkówka, Szlak Papieski – odcinek od Łapanowa do Kobylca.
www.mbc.malopolska.pl/publication/56794
6. Część VI. Dobczyce i ich okolice (c.d.). Dobczyce i Kornatka. Edycja II.
www.mbc.malopolska.pl/publication/57409
7. Część VII. Mozaika podkrakowska. Edycja III.
Puszcza Niepołomicka i jej okolice, Brzesko Nowe, Pleszów, Kościelniki i Górka Kościelnicza, Zielonki, Korzkiew i ich okolice, Rudawa i jej okolice, Wola Zręczycka i Zagórzany, wokół Dobczyc i Podchybie koło Lanckorony. Dodatek – Podkarpacie, okolice Rzeszowa: Świlcza, Mrowla i Bratkowice.
www.mbc.malopolska.pl/publication/59373
8. Część VIII. Bochnia i jej okolice. Ziemia Tarnowska. Bochnia, Łapczyca, Lipnica Murowana, Jasień Brzeski, Tarnów i Ładna. Cmentarze wojenne o okresie I-ej wojny światowej z okolic Tarnowa. Edycja IV.
www.mbc.malopolska.pl/publication/59639
9. Część IX. Wieliczka i jej okolice (c.d.). Wokół centrum Wieliczki, Krzyszkowice oraz panoramy z Chabrowego Wzgórza, Śledziejowice i Kokotów.
www.mbc.malopolska.pl/publication/62561
10. Część X. Wieliczka i jej okolice (c.d.). Lednica Górna, wokół centrum Wieliczki, Krzyszkowice oraz panoramy z Chabrowego Wzgórza, krajobrazy wokół Baryczy. Edycja II.
www.mbc.malopolska.pl/publication/69387
11. Część XI. Bochnia i jej okolice (c.d.). Bochnia i Łapczyca. Edycja II.
www.mbc.malopolska.pl/publication/70813
12. Część XII. Wieliczka i jej okolice (c.d.). Rekonesans wokół wzgórza Pod Baranem.
www.mbc.malopolska.pl/publication/71484
13. Część XIII. Wieliczka i jej okolice (c.d.). Migawki z Wieliczki. Jeszcze jeden spacer po dawnych Krzyszkowicach.
www.mbc.malopolska.pl/publication/724743

14. Część XIV. Wieliczka i jej okolice c.d. Galicyjskiej Wieliczki ciąg dalszy, Wzgórze Kaim. Edycja II.
www.mbc.malopolska.pl/publication/76407
15. Część XV. Migawki z trasy: Staniątki, Niepołomice, Wola Batorska, Uście Solne, Szczurowa, Żabno, Ujście Jezuickie, Opatowiec, Gręboszów. Cmentarze wojenne i pomniki z okresu I-ej wojny światowej (c.d.): Wola Batorska - Sitowiec, Biskupice Radłowskie, Otfinów, Ujście Jezuickie, Gręboszów. Okolice Brzeska i Tarnowa – uzupełnienia. Edycja II.
www.mbc.malopolska.pl/publication/77197
16. Część XVI. Wieliczka (c.d.) i kalejdoskop podkrakowski. Wielickich widoków ciąg dalszy, Krzyszkowice, Bilczyce, Staniątki, Niepołomice, Podłęże, Zakrzów, Świątyniki Górne, Kryspinów, Aleksandrowice i Kleszczów. Edycja II.
www.mbc.malopolska.pl/publication/96911
17. Część XVII. Cholerzyn, Liszki, Kaszów, Nowa Wieś Szlachecka, Rybna, Przeginia Duchowna, Brodła, Babice, Wygiełzów, Marcyporęba, Jawiszowice, Gdów, Marszowice, Podolany, Wola Zręczycka, Zagórzany, Kobylec, Lipnica Górna. Edycja II.
www.mbc.malopolska.pl/publication/115523
18. Część XVIII. Wieliczka, Gdów, Wola Zręczycka, Zagórzany, Kobylec, Piekary i Tyniec, Liszki, Mników i Wyciąże.
www.mbc.malopolska.pl/publication/131260
19. Część XIX. Bronowice Małe i Wielkie, Mydlniki, Kobylany, Balice, Aleksandrowice, Morawica, Olszanica, Chełm, Kryspinów, Cholerzyn, Kaszów, Mników, Czernichów, Jeziorzany, Piekary, Tyniec, Skawina, Radziszów, Biertowice, Kalwaria Zebrzydowska, Bugaj, Świątyniki, Iwanowice, Uście Solne, Niedary, Świniary, Targoszów, Zawoja, Czaniec, Roczyny, Rzyki, Brzeźnica.
www.mbc.malopolska.pl/publication/131261
20. Część XX. Gdów, Podolany, Marszowice, Wola Zręczycka, Zagórzany, Szarów, Wieliczka
www.mbc.malopolska.pl/publication/132352
21. Część XXI. Modlnica, Dębnik, Czatkowice, Tenczynek, Szczyglice, Balice, Aleksandrowice, Morawica, Cholerzyn, Liszki, Kaszów, Mników, Nowa Wieś Szlachecka, Czernichów, Skawina, Jurczyce, Krzęcin, Radziszów, Wola Radziszowska, Głogoczów, Krzyszkowice, Świątyniki Górne, Krzywaczka, Biertowice, Sułkowice, Lubień, Pcim, Dobczyce, Lanckorona.
Zbiór zawiera fotografie: Przemysława Wesołowskiego
www.mbc.malopolska.pl/publication/132353

E. Przydrożne zabytki sztuki sakralnej z rejonów: Krakowa, jego okolic i Ziemi Krakowskiej

E.I. Zabytkowe figury, kapliczki i krzyże przydrożne z rejonu Krakowa i jego okolic.

1. Część I. Dawne przedmieścia Krakowa i podkrakowskie wsie.
www.mbc.malopolska.pl/publication/21231
2. Część II. Centrum Krakowa w obrębie dawnego rdzenia austriackiej twierdzy.
www.mbc.malopolska.pl/publication/21258
3. Część III. Ziemia Krakowska. Wieliczka, Gdów, Dobczyce i ich okolice.
www.mbc.malopolska.pl/publication/21259
4. Część IV. Centrum Krakowa w obrębie dawnego rdzenia austriackiej twierdzy – uzupełnienia.
www.mbc.malopolska.pl/publication/74586
5. Część V. Ziemia Krakowska cd.
Wieliczka i jej okolice, Trąbki, Łazany, Gdów i jego okolice, Szlak Papieski: Niegowić – Marszowice – Klęczana - Kobylec - Łapanów, Łapanów i jego okolice, Niepołomice i ich okolice, Dołęga koło Szczurowej, Kościelniki, Bochnia i jej okolice, Dębno Tarnowskie, Żabno i jego okolice, Wola Pogórska.
www.mbc.malopolska.pl/publication/77198

F. Opracowania dotyczące Podkarpacia

- F.1. Zarys dziejów rodzin Lubasów i Kokoszków ze Świlczy koło Rzeszowa. Edycja II. Uzupełnienie.
www.mbc.malopolska.pl/publication/131173

F.2. Budownictwo ludowe, małomiasteczkowe i dworskie oraz umykające krajobrazy Podkarpacia

1. Część I. Świlcza i jej okolice: Rudna Wielka i Rudna Mała, Mrowla, Trzciana i Bratkowice.
www.mbc.malopolska.pl/publication/131171
2. Część II. Tyczyn i Budziwój.
www.mbc.malopolska.pl/publication/131172

F. Artykuły, audycje radiowe oraz telewizyjne

Głos Wielicki (www.wielicki.glos24.pl)

1. Nr 1 (styczeń 2009) – „Odchodzący świat”.
2. Nr 2 (luty 2009) – „Negatyw na szklanej płytce”.
3. Nr 10 (październik 2009) – „Zapomniany mieszkaniec Bilczyc”; o Franciszku Augustynku – „Antonim Wichurze” - w setną rocznicę jego narodzin.
4. Nr 12 (grudzień 2009) – „Bilczyce z lat mego dzieciństwa”
5. Nr 1 (styczeń 2010) – „Bajeczna chałupa mojej babki z Bilczyc”. Część 1.
6. Nr 2 (luty 2010) – „Bajeczna chałupa mojej babki z Bilczyc”. Część 2.
7. Nr 3 (marzec 2010) – „Bajeczna chałupa mojej babki z Bilczyc”. Część 3.
8. Nr 4 (kwiecień 2010) – „Gdów z lat mojego dzieciństwa - początku lat 60-tych XX-go wieku”. Część 1.
9. Nr 5 (maj 2010) – „Gdów z lat mojego dzieciństwa - początku lat 60-tych XX-go wieku”. Część 2.
10. Nr 6 (czerwiec 2010)– „Tradycja nazw i przezwisk z dawnych Bilczyc”. Część 1.
11. Nr 7 (lipiec 2010) – „Tradycja nazw i przezwisk z dawnych Bilczyc”. Część 2”.
12. Nr 8 (sierpień 2010) – „Moja prababka „Magdusia”. Część 1.
13. Nr 10 (październik 2010) – „Moja prababka „Magdusia”. Część 2.
14. Nr 1 (styczeń 2011). „Wspomnienie Marcina Ciężarka”.
15. Nr 2 (luty 2011). „Jan Kaczmarczyk – zapomniana ofiara zbrodni katyńskiej”.
16. Nr 3 (marzec 2012). „Moja Babcia Bogdzina”.
17. Nr 9 (wrzesień 2012). „Z dziejów dworu w Bilczycach”.

Wiadomości (10.2011)

www.wiadomosci.krakow.pl

O mnie. Barbara Bączek. „Dokumentalista z sercem”

Dziennik Polski (19-20.01.2013)

O mnie. Paulina Polak. „Fotografuje taki Kraków, który powoli przechodzi do przeszłości”.

<http://www.dziennikpolski24.pl/artukul/3214128,fotografuje-krakow-ktory-powoli-odchodzi-do-przeszlosci,id,t.html>

Gazeta Gdowianin

Artykuły i notki na temat Ziemi Gdowskiej, publikowane na internetowej stronie w/w gazety – www.gazetagdowianin.pl, w tym wywiad sprzed wielu lat, udzielony Panu Marcinowi Chytkowskiemu z Fundacji Stryszowianin, opublikowany w internetowej wersji Gazety Gdowianin w październiku roku 2020.

<https://www.gazetagdowianin.pl/wiadomosci-z-gminy-gdow/wywiad-z-leszkiem-grabowskim/>

Krowoderska.pl

Wywiad ze mną Andrzeja Śledzia: „Coś było piękne powinno trwać”, z dnia 14.01.2016 – www.krowoderska.pl
krowoderska.pl/cos-co-bylo-piekne-powinno-trwac/

Dziennik Polski i Dziennik Polski 24 z dnia 29.01.2018

Artykuł Małgorzaty Mrowiec z moimi sugestiami i zdjęciami: „Kraków pilnie potrzebuje skansenu! To ostatni moment na ratowanie ginącej dawnej zabudowy”

http://www.dziennikpolski24.pl/region/kronika-krakowska/a/krakow-pilnie-potrzuje-skansenu-to-ostatni-moment-na-ratowanie-ginacej-dawnej-zabudowy,12887902/?utm_source=social-media-facebook&utm_medium=przycisk-gora

Dziennik Polski 24 z dnia 14.03.2018.

Artykuł Małgorzaty Mrowiec, ilustrowany moimi zdjęciami: „Piękne stare chałupy znikają z krajobrazu Krakowa. Ktoś zadba o stworzenie skansenu?”

<http://www.dziennikpolski24.pl/region/wiadomosci-krakow/a/piekne-stare-chalupy-znikaja-z-krajobrazu-krakowa-ktos-zadba-o-stworzenie-skansenu,13005674/>

Polskie Radio Kraków

Rozmowa z red. Grzegorzem Krzywakiem o dawnych kąpieliskach w Krakowie (28.06.2017)

<http://www.radiokrakow.pl/wiadomosci/krakow/kapielsko-na-zakrzowku-darmowe-dla-posiadaczy-krakowskiej-karty-miejskiej/>

Polskie Radio Kraków

Moje opowieści o krakowskim Piasku w rozmowie z red. Marzeną Florkowską (05.02-09.02.2018) w programie Pod Lupą

<http://www.radiokrakow.pl/audycje/pod-lupa/pod-lupa-na-krakowskim-piasku/>

Polskie Radio Kraków

Reportaż Grzegorza Krzywaka o fontannach krakowskich – tych dawnych i tych współczesnych (27.02.2018)

<http://www.radiokrakow.pl/wiadomosci/krakow/gdzie-sie-podzialy-krakowskie-fontanny/>

Rajski Piasek – spotkanie w Artotece WBP w Krakowie w dniu 06.03.2018



Relacja na żywo w Youtube

<https://www.youtube.com/watch?v=rG1kpe-cepM&feature=share>

Polskie Radio Kraków – reportaż Magdaleny Zbylut z dnia 28.06.2018.

„Czy powstanie krakowski skansen – pomysł wraca po raz trzeci”.

<http://www.radiokrakow.pl/wiadomosci/krakow/czy-powstanie-krakowski-skansen-pomysl-wraca-po-raz-trzeci-zdjecia/>

TVP Kraków – Kronika Krakowska z dnia 08.07.2008

Reportaż Moniki Dziury: CZY W KRAKOWIE POWSTANIE SKANSEN? TO OSTATNIA SZANSA NA RATUNEK DLA STARYCH CHAŁUP.

<http://krakow.tvp.pl/37999421/czy-w-krakowie-powstanie-skansen-to-ostatnia-szansa-na-ratunek-dla-starych-chalup>

Dziennik Polski z dnia 17.09.2018

Artykuł Magdaleny Mrowiec (z moimi zdjęciami w wersji internetowej)
Skansen: chałupy, karczma, krowy....

<https://dziennikpolski24.pl/skansen-chalupy-karczma-krowy-nowe-muzeum-mogloby-powstac-w-nowej-hucie-za-dwa-lata/ar/13498315>

Radio Kraków – „Urok starych chałup” - reportaż Marzeny Florkowskiej w programie Pod Lupą w dniu 06.05.2019

<http://www.radiokrakow.pl/audycje/pod-lupa/urok-starych-chalup/?fbclid=IwAR1Tdcd8v83PGNOJU8I7vIQyVonK-ZodQc18o8CFZXXq0Lk1YsprHGDeYds/>

Reportaż Moniki Dziury z Kroniki Krakowskiej w TVP 3 z dnia 11.11.2019

„Krakowski skansen powstanie w Nowej Hucie”

<https://krakow.tvp.pl/45289207/krakowski-skansen-powstanie-w-nowej-hucie?fbclid=IwAR0n9XtOmfXwjGouGJRQPpoZDdC65FmzZMMkFRVYCOaYcKpxEzRhC16MBok>

Artykuł Małgorzaty Mrowiec z moimi zdjęciami i tekstem w Dzienniku Polskim: „Na tropie Krakowa, którego już.... nie ma. Zobacz, jak zmienił się krajobraz miasta w zaledwie kilkadziesiąt lat”.

https://dziennikpolski24.pl/na-tropie-krakowa-ktorego-juz-nie-ma-zobacz-jak-zmienil-sie-krajobraz-miasta-w-zaledwie-kilkadziesiat-lat-zdjecia/ar/c15-14849361?fbclid=IwAR38luUMHWDjA8AQFwFWRx-1PbVPDJFzChw_0NAN1X53Glxfegtcyk6Vjr0

O fontannie prof. Zina w Radio Eska

https://www.eska.pl/krakow/koniec-poniewierki-fontanny-zina-zabytek-stanal-w-parku-jerzmanowskich-aa-MFY1-ZadL-a1qq.html?fbclid=IwAR1a4g-8Srf8xLB_PiOaJJsfVhD694lf3eTCDwE43yDiCz-ONP5dXIA7VEk

**O dramatycznej zabudowie Półwsia Zwierzynieckiego
 Kronika Krakowska z dnia 01.06.2020**

<https://www.facebook.com/tvp3krakow/videos/689062808542333/UzpfSTEwMDAwMDMyMTY2NTkwODozMTc5NjY0NjgyMDU0MjIz/>

„Spacer po Garbarach”. Moje opowieści o Piasku sprzed 60 lat – pięcioczęściowy film, który powstał na zamówienie Muzeum Krakowa w ramach projektu realizowanego przez Dom Zwierzyniecki: „Zwierzyniec zaprasza Garbary”.

Część I.

<https://www.facebook.com/watch/?v=294634634941344>

Część II

<https://www.facebook.com/watch/?v=350540442612113>

Część III

<https://www.facebook.com/watch/?v=791311341611557>

Część IV

<https://www.facebook.com/watch/?v=988264891624351>

Część V

<https://www.facebook.com/watch/?v=3116460041801936>

„Coraz bliżej skansenu” reportaż Moniki Dziury w Kronice Krakowskiej na antenie TVP 3 Kraków w dniu 01.09.2020

<https://krakow.tvp.pl/49665568/coraz-blizej-powstania-skansenu-w-krakowie?fbclid=IwAR0jE0W0GHAY8uUZYI8DTkc1BweYL1veZIMJzyQVZjCBsVbjtr1mIyDRKmg>

„Przedświąteczny Kraków”, rozmowa z redaktor Marzeną Florkowską z Radio Kraków o realiach Piasku z lat 60.

Audycja Przed Hejnałem z dnia 21.12.2020.

<https://www.radiokrakow.pl/audycje/przy-okazji/przedswiateczny-krakow/>

„Co stanie w krakowskim skansenie?” – reportaż red. Moniki Dziury w Kronice Krakowskiej w TVP 3 Kraków w dniu 22.03.2021

https://krakow.tvp.pl/52916082/co-stanie-w-krakowskim-skansenie?fbclid=IwAR2y6YI504NHbIMXpOXxscGKQ3NQNmkBxXZPHGD_AYHBQrSwm8dyWhcudV8

„Trwa rewitalizacja Parku Jordana w Krakowie – reportaż red. Moniki Dziury w Kronice Krakowskiej w dniu 10.04.2021,

gdzie wyrażam swoje zdanie na temat przyszłości Jordanówki

https://krakow.tvp.pl/53243325/trwa-rewitalizacja-parku-jordana-w-krakowie?fbclid=IwAR3csSwGbxOFoLumuP-y2jIGis5rHV_6OSHlIVWI2oyKUialZzbXLvMVM4g