

Leszek Grabowski

Dawny świat okolic Krakowa

**Część XXI: Modlnica, Dębnik, Czatkowice, Tenczynek,
Szczyglice, Balice, Aleksandrowice, Morawica, Cholerzyn,
Liszki, Kaszów, Mników, Nowa Wieś Szlachecka,
Czernichów, Skawina, Jurczyce, Krzęcin, Radziszów,
Wola Radziszowska, Głogoczów, Krzyszkowice, Świątniki
Górne, Krzywaczka, Biertowice, Sułkowice, Lubień, Pcim,
Dobczyce, Lanckorona.**

Zbiór zawiera fotografie: Przemysława Wesołowskiego.

Kraków 2021

Leszek Grabowski

Dawny świat okolic Krakowa

**Część XXI: Modlnica, Dębnik, Czatkowice, Tenczynek,
Szczyglice, Balice, Aleksandrowice, Morawica, Cholerzyn,
Liszki, Kaszów, Mników, Nowa Wieś Szlachecka,
Czernichów, Skawina, Jurczyce, Krzęcin, Radziszów,
Wola Radziszowska, Głogoczów, Krzyszkowice, Świątniki
Górne, Krzywaczka, Biertowice, Sułkowice, Lubień, Pcim,
Dobczyce, Lanckorona.**

Zbiór zawiera fotografie: Przemysława Wesołowskiego.

Kraków 15.07.2021

**Na prawach rękopisu
© Copyright by Leszek Grabowski
Kraków 2021**

Spis Treści

0.	Wstęp	4 - 8
I.	Modlnica	9 - 12
II.	Dębnik	13 - 20
III.	Czatkowice	21 - 22
IV.	Tenczynek	23 - 24
V.	Szczyglice	25 - 26
VI.	Balice	27 - 28
VII.	Aleksandrowice	29 - 32
VIII.	Morawica	33 - 40
IX.	Cholerzyn	41 - 44
X.	Liszki	45 - 50
XI.	Kaszów	51 - 65
XII.	Mników	66 - 68
XIII.	Nowa Wieś Szlachecka	69 - 74
XIV.	Czernichów	75 - 75
XV.	Skawina	76 - 88
XVI.	Jurczyce	89 - 90
XVII.	Krzęcin	91 - 93
XVIII.	Radziszów	94-110
XIX.	Wola Radziszowska	111-122
XX.	Głogoczów	123-130
XXI.	Krzyszkowice	131-132
XXII.	Świątniki Górne	133-135
XXIII.	Krzywaczka	136-138
XXIV.	Biertowice	139-143
XXV.	Sułkowice	144-152
XXVI.	Lubień	153-154
XXVII.	Pcim	155-200
XXVIII.	Dobczyce	201-203
XXIX.	Lanckorona	204-231

Załącznik. Moje opracowania dostępne w zasobach Małopolskiej Biblioteki Cyfrowej (www.mbc.malopolska.pl) i Europeany (www.europeana.eu) oraz publikacje prasowe i audycje radiowe z moim udziałem 232-258

0. Wstęp

Poniższe opracowanie i zbiór fotografii z przedpola Krakowa bądź jego nieodległego sąsiedztwa stanowią częścią XXI. (21) z cyklu „Dawny świat okolic Krakowa”. Autorem wszystkich zdjęć jest **Przemysław Wesołowski**, młody wiekiem pasjonat etnografii, z wykształcenia historyk sztuki, który swoje zbiory przekazał mi do posegregowania, opisanie i opublikowania w MBC. Pan Przemek uznał, że wizerunki starych chałup, które szybko znikają z podkrakowskich krajobrazów warto upublicznić, a dobrą do tego platformą będzie właśnie Małopolska Biblioteka Cyfrowa, gdzie ja swoje zbiory i opracowania publikuję od kilkunastu lat. Zdecydowana większość zdjęć została wykonana w lecie roku 2020 i tylko niewiele z nich powstało na początku lat: 2020 i 2021. Oczywiście pragnę w tym miejscu podziękować Panu Przemkowi za okazane mi zaufanie, które jest ukoronowaniem naszej wspólnej, bezinteresownej pasji. Jako członek Rady d.s. Parku Edukacyjnego Branice, działającej społecznie przy Prezydencie Krakowa, wyrażam skromną nadzieję, że jego zbiory, jak i **Adama Gryczyńskiego** oraz **Antoniego Łapajerskiego**, a także moje zostaną wyeksponowane w powstającym właśnie skansenie.

Jest to drugie opracowanie z tej serii, gdzie prezentuję dokumentację fotograficzną Przemysława Wesołowskiego, wszak również w części XIX jest on autorem większości cennych i dobrych jakościowo zdjęć.

Poniższy zbiór jest bardzo pojemny i zawiera 29 rozdziałów. Z uwagi na jego rozmiary musiałem ograniczyć ilość fotografii w ostatnim, XXVIII. rozdziale, prezentującym Lanckoronę, gdzie ograniczyłem się do wyeksponowania tych najcenniejszych zabytków oraz obiektów którym grozi zagłada, czyli znajdujących się w złym stanie technicznym bądź już w międzyczasie rozebranych lub przebudowanych, a ponadto do zaprezentowania zdjęć tych domów, których ja nie dostrzegłem podczas wypraw z maja 2018 oraz czerwca 2021. Dodam jeszcze, że efekty mojej penetracji Lanckorony są dostępne w II edycji V części z cyklu: „Budownictwo ludowe, małomiasteczkowe i dworskie oraz kapliczki i inne pamiątki Ziemi Krakowskiej” – patrz załącznik na końcu opracowania. Może nasze dokumentacje, jak i zdjęcia w/w hobbystów, będą kiedyś pomocne przy rekonstrukcji fragmentów dawnej zabudowy Lanckorony?

Krótkie merytoryczne opisy, na miarę posiadanej przez Pana Przemka, a także przeze mnie wiedzy, starałem się zamieszczać bezpośrednio pod zdjęciami, mając pełną świadomość, że jest to tylko fotograficzny katalog o charakterze popularyzacyjnym, a nie opracowanie naukowe.

Na część XXI uzbierało się aż 29 rozdziałów, których tytuły odpowiadają miejscowościom, gdzie były wykonywane zdjęcia. Są to: Modlnica (rozd. I – fot. nr: 2-9), Dębnik (rodz. II – fot. nr: 10-24), Czatkowice (rozdział III – fot. nr: 25-38), Tenczynek (rozd. IV – fot. nr: 39-42), Szczyglice (rodz. V – fot. nr: 43-46), Balice (rozdział VI – fot. nr: 47-50), Aleksandrowice (rozd. VII – fot. nr: 51-58), Morawica (rodz. VIII- fot. nr: 59-74), Cholerzyn (rodz. IX – fot. nr: 75-82), Liszki (rodz. X- fot. nr: 83-94), Kaszów (rozd. XI – fot. 95-124), Mników (rozd. XII – fot. nr: 125-130), Nowa Wieś Szlachecka (rodz. XIII – fot. nr: 131-142), Czernichów (rozdział XIV – fot. nr: 143-144), Skawina (rodz. XV. - fot. nr: 145-170), Jurczyce (rozd. XVI – fot. nr: 171-174), Krzęcin (rozd. XVII – fot. nr: 175-180), Radziszów (rozd. XVIII – fot. nr: 181-214), Wola Radziszowska (rozd. XIX – fot. nr: 215-238), Głogoczów (rozd. XX – fot. nr: 239-254), Krzyszkowice (rozd. XXI – fot. nr: 255-258), Świątniki Górne (rozd. XXII – 259-264), Krzywaczka (rozd. XXIII – fot. 265-270), Biertowice (rozd. XXIV – fot. nr: 271-280), Sułkowice (rozd. XXV – fot. nr: 281-299), Lubień (rozd. XXVI – fot. nr: 299-302), podzielony na podrozdziały Pcim (XXVII – fot. nr: 303-394), Dobczyce (rozd. XXVIII – fot. nr: 395-400) oraz Lanckoronę (rozd. XXXIX – fot. nr: 401-456).

Poniżej zamieszczam zestawienie zawarte w Gminnej Ewidencji Zabytków dla gminy Liszki, z której terytorium prezentowanych jest sporo wiekowych chałup, zarówno w tej części, jak i w części XIX.

Zestawienie do Gminnej ewidencji zabytków gminy Liszki

1. Baczyń

Nr karty zabytku	Rodzaj obiektu	Lokalizacja	Opis	Uwagi
1/879	Dom nr 8	Baczyń Nr dz99/1 (obręb Mników)	Obiekt zachowany w stanie nie zmienionym (stan bardzo dobry)	
2/879	Chlewik przy zagrodzie nr 8	Baczyń Nr Dz 99/1	Obiekt zachowany w stanie nie zmienionym dobrym	

2. Budzyń

Lp	Rodzaj obiektu	Lokalizacja	Opis	Uwagi
3/879	Dom Ludowy nr 2 obecna funkcja przedszkola i sklepu z art. Przemysłowymi	Budzyń Dz. Nr 380	Obiekt nieznacznie przebudowany zmiana pokrycia dachu (blacha) brak w dachu lukarn	
4/879	Dom nr 9	Budzyń Dz. Nr 248	Obiekt dobrze zachowany nie zmieniony	

3. Cholerzyn

Lp	Rodzaj obiektu	Lokalizacja	Opis	Uwagi
5/879		Dom nr 2	Cholerzyn Dz. Nr 1729	Obiekt dobrze zachowany nie zmieniony
6/879		Dom nr 14	Cholerzyn Dz. Nr 1343	Obiekt zachowany stan średni
7/879		Dom nr 34	Cholerzyn Dz. Nr 487	Obiekt dobrze zachowany nie zmieniony
8/879		Dom nr 42	Cholerzyn Dz. Nr 479	Obiekt zachowany stan średni
9/879		Dom nr 72	Cholerzyn Dz. Nr 225/1	Obiekt zachowany stan średni. Ściana zachodnia tynk ceram
10/879		Stodoła przy zagrodzie nr 159	Cholerzyn Dz. Nr 1728	Obiekt zachowany stan średni
11/879		Dom nr 169	Cholerzyn Dz. Nr 580	Obiekt zachowany stan średni. Ściana zachodnia z pustaków

4. Czulów

Lp	Rodzaj obiektu	Lokalizacja	Opis	Uwagi
12/879	Kaplica	Czulów Dz. Nr 1108	Zachowana	Rejestr zabytków A-4/M
13/879	Kapliczka	Czulów Dz. Nr 1204	Zachowana	
14/879	Dom nr 68	Czulów Dz.nr 2842	Zachowany	
15/879	Dom nr 66	Czulów Dz. Nr 2843	Zachowany	
16/879	Dom nr 244	Czulów Dz. Nr 1509	Zachowany	
17/879	Dom nr 262	Czulów Dz. Nr 794	Zachowany	

5. Jeziorzany

Lp	Rodzaj obiektu	Lokalizacja	Opis	Uwagi
18/879	Kapliczka	Jeziorzany Dz. Nr 65	Zachowany – stan dobry	

6. Kaszów

Lp	Rodzaj obiektu	Lokalizacja	Opis	Uwagi
19/879	Kapliczka	Kaszów Dz. Nr 696	Zachowany – stan dobry	
20879	Dom nr 28	Kaszów Dz. Nr 3379	Zachowany – stan dobry	
21/879	Dom nr 32	Kaszów Dz. Nr 2220	Zachowany – stan średni	
22879	Dom nr 35	Kaszów Dz. Nr1042	Zachowany – stan średni	
23/879	Dom nr 61	Kaszów Dz. Nr 669/1	Zachowany – stan średni	
24/879	Dom nr 97	Kaszów Dz. Nr 533/1	Zachowany – stan średni	
25/879	Dom nr 112	Kaszów Dz. Nr 480	Zachowany – stan techniczny dobry	
26/879	Dom nr 117	Kaszów Dz. Nr 1806	Zachowany – stan średni, część zachodnia domu stan zły	
27/879	Dom nr 144	Kaszów Dz. Nr 127	Zachowany – stan dobry	
28/879	Dom nr 146	Kaszów Dz. Nr 1761	Zachowany – stan średni	
29/879	Obórka przy domu nr 162	Kaszów Dz. Nr 1893	Zachowany – stan dobry	
30/879	Dom nr 202	Kaszów Dz. Nr 1980	Zachowany – stan średni	
31/879	Dom nr 206	Kaszów Dz. Nr 1816	Zachowany – stan średni	
32/879	Dom nr 235	Kaszów Dz. Nr 579	Zachowany – stan dobry	
33/879	Dom nr 243	Kaszów Dz. Nr1766/2	Zachowany – stan dobry	
34/879	Dom nr 253	Kaszów Dz. Nr 2219/1	Zachowany – stan średni	
35/879	Dom nr 272	Kaszów Dz. Nr1508	Zachowany – stan średni	
36/879	Dom nr 287	Kaszów Dz. Nr 2150	Zachowany – stan zły	
37/879	Do nr 344	Kaszów Dz. Nr 1855	Zachowany – stan średni	
38/879	Dom nr 349	Kaszów Dz. Nr 385	Zachowany – stan średni	
39/879	Dom nr 361	Kaszów Dz. Nr 3454	Zachowany – stan dobry	

7. Kryspinów

Lp	Rodzaj obiektu	Lokalizacja	Opis	Uwagi
40/879	Pałac	Kryspinów Dz nr 848/23	Średni stan zachowania	Wpis do rejestru A-5/14.03.68
41/879	Budynek folwarczny	j/w	j/w	j/w
42/879	Dom nr 19	Kryspinów Dz nr 757	j/w	
43/879	Sklep GS dawny zajazd	Kryspinów Dz. Nr 768	Stan zachowania dobry. W części południowej dobudowano zadaszenie nad wejściem	

7. Liszki

Lp	Rodzaj obiektu	Lokalizacja	Opis	Uwagi
44/879	Kościół parafialny	Liszki Dz. Nr 357/4	Zachowany	
45/879	Plebania	Liszki Dz. Nr 344/2	Zachowany	Zmiana pokrycia dachu
46/879	Stodoła przy plebanii	Liszki Dz. Nr 344/2	Zachowany	Stan techniczny zły
47/879	Dom nr 137	Liszki Dz. Nr 343/1	Zachowany	
48/879	Szkoła	Liszki Dz. Nr 455	Zachowany	
49/879	Dawna karczma -obecnie przedszkole	Liszki Dz. Nr 405	Zachowany	
50/879	Dom nr 35	Liszki Dz. Nr 369	Zachowany	
51/879	Dawny bróg	Liszki Dz. Nr 369	Zachowany	
52/879	Dom nr 36	Liszki Dy. Nr 401	Zachowany	
53/879	Dom nr 155	Liszki Dz. Nr 505	Zachowany	
54/879	Dom nr 166	Liszki Dz. Nr 321	Zachowany	
55/879	Dom nr 188	Liszki Dz. Nr 535	Zachowany	
56/879	Dom nr 225	Dz. Nr 540/4	Zachowany	

8. Mników

Lp	Rodzaj obiektu	Lokalizacja	Opis	Uwagi
57/879	Szkoła Gimnazjum	Mników Dz. Nr 1004	Szkołę rozbudowano o nowe skrzydło i salę gimnastyczną. Część frontowa bez zmian	
58/879	Stodoła przy zagrodzie Nr 27	Mników Dz. Nr 714	Zachowany	
59/879	Dom nr 33	Mników Dz. Nr 1011	Zachowany	
60/879	Dom Nr 71	Mników Dz. Nr 1444	Bud pokryty eternitem	Nie pozwolono fotografować
61/879	Obórka przy zagrodzie nr 71	j/w	Zachowany	j/w
62/879	Dom nr 200	Mników Dz. Nr 1010	Zachowany	

9. Morawica

Lp	Rodzaj obiektu	Lokalizacja	Opis	Uwagi
63/879	Kościół pw Św. Bartłomieja	Morawica Dz. Nr 810/2	Zachowany	Rejestr zab A-169/22.01.70
64/879	Plebania d. zamek	Morawica Dz. Nr 810/2	Zachowany	Rejestr zab A-169/22.01.70
65/879	Dzwonnica przy kościele	Morawica Dz. Nr 810/2	Zachowany	Rejestr zab A-169/22.01.70
66/879	Bud. Plebański (organistówka	Morawica Dz. Nr 570/4	Zachowany	
67/879	Kaplica cmentarna	Morawica Dz. Nr 813	Zachowany	
68/879	Kapliczka	Morawica Dz. Nr 1171	Zachowany	
69/879	Budynek plebański nr 8	Morawica Dz. Nr 810/2	Zachowany	
70/879	Dwór Jaworskich–Potockich obecnie szkoła	Morawica Dz. Nr 823	Zachowany	Rejestr zab A-656/15-07-93
71/879	Kostnica na cmentarzu	Morawica Dz. Nr 813	Zachowany	
72/879	Szkoła II przy siostrach Felicjanek	Morawica Dz. Nr 815/2	Zachowany	
73/879	Dom zakonny SS Felicjanek	Morawica Dz. Nr 814/2	Zachowany	
74/879	Folwark dworski obecnie zakład produkcji zniczy nagrobkowych	Morawica Dz. Nr 855/5	Zachowany	
75/879	Bud. Gospodarczy dworu	Morawica Dz. Nr 823	Zachowany	
76/879	Wiejski Ośrodek Zdrowia obecnie pustostan nr23	Morawica Dz. Nr 570/2	Zachowany	
77/879	Stodoła przy zagrodzie nr 44	Morawica Dz. Nr 705/2	Zachowany	
78/879	Dom nr 81	Morawica Dz. Nr 575	Zachowany	
79/879	Dom nr 134	Morawica Dz. Nr 1441/1	Zachowany	
80/879	Kapliczka	Morawica Dz. Nr 1441/1	Zachowany	Poz. Przeniesiona z Cholerzyna
81/879	Dom nr 170	Morawica Dz. Nr 604	Zachowany	
82/879	Domr 179	Morawica Dz. Nr 155	Zachowany	
83/879	Dom nr 193	Morawica Dz. Nr 556	Zachowany	
84/879	Dom nr 209	Morawica Dz. Nr 938	Zachowany	

10. Piekary

Lp	Rodzaj obiektu	Lokalizacja	Opis	Uwagi
85/879	Pałac	Piekary Dz. Nr 644/4	Rejestr zab. A-484	
86/879	Spichlerz	Piekary Dz. Nr 644/4	Rejestr zab. A-484	
87/879	Zabudowania gospodarskie pałacu	Piekary Dz. Nr 644/4	Rejestr zab. A-484	
88/879	Dawny browar	Piekary Dz. Nr 1126/2	Rejestr zab. A-484	Część w stanie ruiny
89/879	Dawna karczma obecnie dom nr 6	Piekary Dz. Nr 877/2	Zachowany	
90/879	Dawna wozownia karczmy obecnie dom nr 115	Piekary Dz. Nr 1100/4	Zachowany	
91/879	Dom czworak obecnie mieszkania nr 117	Piekary Dz. Nr 1100/3	Zachowany	Elewacja w trzech kolorach
92/879	Dom nr 15	Piekary Dz. Nr 131	Zachowany	
93/879	Dom nr 35	Piekary Dz. Nr 1105	Zachowany	

11. Rączna

Lp	Rodzaj obiektu	Lokalizacja	Opis	Uwagi
94/879	Kapliczka	Rączna Dz. Nr 1027/3	Zachowany	
95/879	Kaplica na górze skrzyżowanie	Rączna Dz. Nr 574	Zachowany	
96/879	Szkoła z 1910 r.	Rączna Dz. Nr 1351/6	Zachowany	

12. Ściejowice

Lp	Rodzaj obiektu	Lokalizacja	Opis	Uwagi
97/879	Dworek	Ściejowice Dz. Nr 62/4	Zachowany	Wpisany do rejestru zabytk. A -144

13. Pozostałe

Lp	Rodzaj obiektu	Lokalizacja	Opis	Uwagi
98/879	Zespół dworsko-folwarczny w Mnikowie	Mników Dz. Nr 1006/1	Zachowany	Wpisany do rejestru zabytk. A-496
99/879		Karta pusta		
100/879	Szkoła podstawowa w Kaszowie	Kaszów Dz. Nr 619	Zachowany	



Fot. nr 1. Na styku Rynku (nr: 49-57) i ulic: św. Jana oraz Kazimierza Wielkiego. U góry (drugi z lewej) oryginalny jeszcze dom pod nr 53, który po wyburzeniu pod koniec I dekady XXI wieku został zastąpiony, przez znaną osobistość ze świata polityki, przez nowy budynek, z zachowaniem pewnych cech tutejszego stylu. (1991)

Trzeba podziwiać pasję i docenić ogrom pracy włożonej przez Przemysława Wesołowskiego w dzieło dokumentowania starych chałup i domów, a także uznać jego fachowe spojrzenie na etnografię. Myślę, że przeglądanie zbioru sprawi wielu miłośnikom etnograficznych staroci dużo satysfakcji, a samej etnografii przysporzy dalszych wielbicieli.

I. Modlnica



Fot. nr 2 (2-8). Kościół p.w. św. Wojciecha i Matki Bożej Bolesnej, wybudowany w roku 1553, wpisany do Rejestru Zabytków



Fot. nr 3 (3-5). Dzwonnica z XVIII wieku.



Fot. nr 4. Widok od strony północnej.



Fot. nr 5. Wejście do dzwonnicy.



Fot. nr 6 (6-7). Elewacja północna.



Fot. nr 7. Kruchta dobudowana w XIX wieku.



Fot. nr 8. Wejście do kościoła od strony zachodniej.



Fot. nr 9. Współczesny obraz szpitala dla ubogich, wybudowanego w XVIII wieku.

II. Dębnik

Fot. nr 10 (10-17). Chałupa z Dębnika o konstrukcji zrębowej spod nr 21. Tu jej front.



Fot. nr 11 (11-12). Prawa część fasady.



Fot. nr 11. Prawa narożnik chałupy.



Fot. nr 12. Drzwi wejściowe..



Fot. nr 13. Lewa część fasady z murowaną stajnią w narożu.



Fot. nr 14. We wnętrzu stajni.



Fot. nr 15 (15-17). Tylna część kompleksu mieszkalno-gospodarczego, z drewnianą komorą.



Fot. nr 16.



Fot. nr .17 Wejście do komory



Fot. nr 18 (18-22). Spichlerz w zagrodzie pod nr 21.



Fot. nr 19. Drzwi do spichlerza.



Fot. nr 20. Ściana spichlerza o konstrukcji zrębowej.



Fot. nr 21. Widok z boczną ścianą szczytową.



Fot. nr 22. Piwniczka pod spichlerzem.



Fot. nr 23 (23-24). Zapewne około 100-letni dom z gankiem spod nr 9.



Fot. nr 24. Spojrzenie na fasadę.

III. Czatkowice



Fot. nr 25. Drewniany dom z gankiem z Osiedla Czatkowice, przy ulicy Kasztanowej 19.



Fot. nr 26. Osiedle Czatkowice; zabudowania spod: 16 i 17 przy ulicy Kasztanowej.



Fot. nr 27. Zapewne ponad 100-letni dom z ulicy Kasztanowej 57.



Fot. nr 38. Stodoła o konstrukcji zrębowej z ulicy Kasztanowej.

IV. Tenczynek



Fot. nr 39. Bliska oryginałowi chałupa z ulicy Chrzanowskiej 19.



Fot. nr 40. Chałupa z ulicy Chrzanowskiej 40.



Fot. nr 41 (41-42). Współcześnie odnowiony dom z ulicy Chrzanowskiej pod nr 26.



Fot. nr 42.

V. Szczyglice



Fot. nr 43 (43-44). Współcześnie remontowany dom przy ulicy Krakowskiej 34.



Fot. nr 44. Spojrzenie na fasadę.



Fot. nr 45 (45-46). Chałupa z ulicy Polnej 192a – tu widok z ulicy.



Fot. nr 46. Tylna część obiektu.

VI. Balice



Fot. nr 47. Dom z sadem z ulicy Akacjowej 62.



Fot. nr 48 (48-49). Mocno zniekształcona fasada starej chałupy z ulicy Szkolnej 84.



Fot. nr 49. Otynkowana tylna część.



Fot. nr 50. Ukryty w zaroślach dom z ulicy Szkolnej 5.

VII. Aleksandowice

Fot. nr 51 (51-52). Całkowicie przebudowany dom spod 49A, z którego pozostał jedynie oryginalny ganek.



Fot. nr 52.



Fot. nr 53 (53-54). Zniekształcona już fasada domu spod nr 55, wybudowanego w roku 1921.



Fot. nr 54. Spojrzenie z ulicy na oryginalny ganek.



Fot. nr 55 (55-58). Stodoła przy zagrodzie nr 51, wpisana do GEZ.



Fot. nr 56 (56-57). Widoki od strony podwórka.



Fot. nr 57.



Fot. nr 58. We wnętrzu.

VIII. Morawica

Fot. nr 59 (59-60). Stara kuźnia w zagrodzie pod nr 107.



Fot. nr 60.



Fot. nr 61 (61-62). Wzgórze z kościołem Św. Bartłomieja Apostoła. Tu dzwonnica.



Fot. nr 62. Przebudowany budynek plebanii, który kryje fragmenty murów romańskiego palatium. W XIV wieku pełnił funkcję zamku obronnego.



Fot. nr 63. Murowany budynek, być może dawnej karczmy, spod nr 23.



Fot. nr 64. Fragment wsi o numerach: 81 i 193.



Fot. nr 65. Chałupa spod nr 81, wpisana do GEZ.



Fot. nr 66 (66-68). Chałupa o konstrukcji zrębowej spod nr 61.



Fot. nr 67.



Fot. nr 68. Przebudowana część od strony dziedzińca.



Fot. nr 69 (60-70). Chałupa w zagrodzie pod nr 118.



Fot. nr 70.



Fot. nr 71 (71-72). Stodoła przy domu pod nr 125.



Fot. nr 72. Ściana szczytowa.



Fot. nr 73. Zapewne blisko 100-letni dom spod nr 180.



Fot. nr 74. Fasada domu, z gankiem na kształt portyku, spod nr 209.

IX. Cholerzyn

Fot. nr 75 (75-77). Kuriozalna postać współczesna domu spod nr 169, wpisanego do GEZ.



Fot. nr 76.



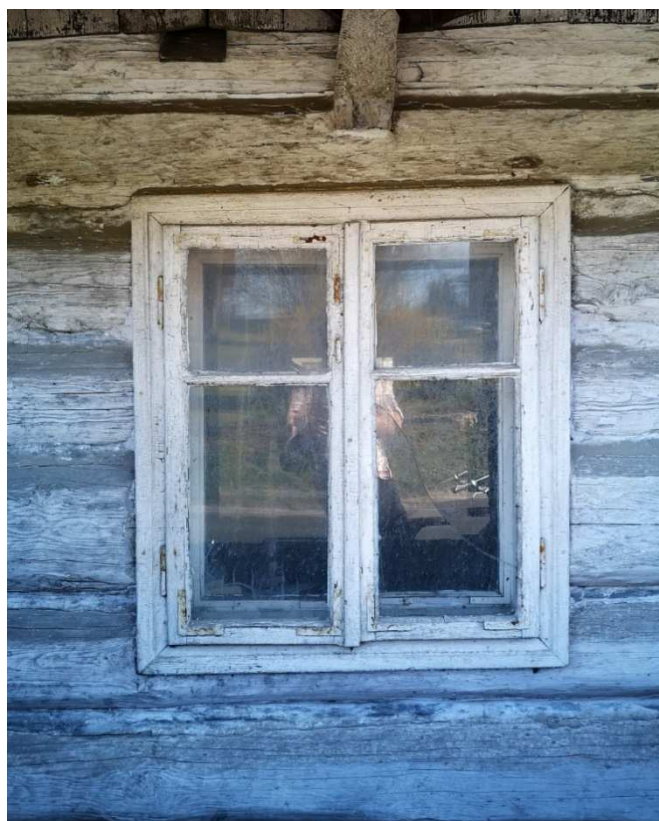
Fot. nr 77. Oryginalny wygląd z roku 2013.



Fot. nr 78 (78-81). Detale chałupy spod nr 67, która mogła powstać pod koniec XIX w.



Fot. nr 79. Drewniana faktura ściany.



Fot. nr 80. Oryginał okienko typu ościeżnicowego.



Fot. nr 81.



Fot. nr 82. Drewniany dom w kompleksie z murowaną stajnią spod nr 173.

X. Liszki

Fot. nr 83. Pięknie zadbana chałupa o konstrukcji zrębowej spod nr 225, wpisana do GEZ.



Fot. nr 84. Oryginalna w swej prawej części chałupa pod nr 188, również wpisana do GEZ.



Fot. nr 85. Przebudowany dom z ulicy Krakowskiej 37.



Fot. nr 86 (86-88). „Chroniona” przez ceglany stelaż chałupa spod nr 156.



Fot. nr 87 (87-88). Widoki z ulicy Felicjanek.



Fot. nr 88.



Fot. nr 89. Dom z ulicy Krakowskiej 175, któremu trudno wróżyć przetrwanie.



Fot. nr 90. Fasada tradycyjnie bielonej chatki, a może tylko połowy domu spod nr 87. Jej urok psuje współczesne okno plastikowe bez podziałów.



Fot. nr 91. Budynek mieszkalny: drewniano-murowany, spód nr 74.



Fot. nr 92. Zagroda spód nr 195, z oryginalnym fragmentem starej chałupy w prawym narożu domu.



Fot. nr 93. Mocno zniekształcony wygląd fasady domu spod nr 110.



Fot. nr 94. Oryginalna część dawnej chałupy w prawym fragmencie domu przy ulicy Czenichowskiej.

XI. Kaszów



Fot. nr 95 (95-98). Zagroda z chałupą bez numeru.



Fot. nr 96. Bok chałupy o konstrukcji zrębowej.



Fot. nr 97. Część gospodarcza na tyłach chałupy.



Fot. nr 98. Front budynku od strony podwórka.



Fot. nr 99 (99-101). Zaniekształcona już nieco fasada chałupy spod nr 28, wpisanej do GEZ.



Fot. nr 100. Współczesne „plastiki” psują cały urok fasady.



Fot. nr 101. Stan z roku 2019.



Fot. nr 102 (102-103). Chałupa z kompleksie z murowaną stajnią spod nr 61, wpisana do GEZ. (Luty 2021)



Fot. nr 103. Tył chałupy



Fot. nr 104 (104-105). Dom z częścią gospodarczą spod nr 72.



Fot. nr 105. Drzwi w ścianie szczytowej.



Fot. nr 106 (106-109). Chałupa w jednym kompleksie ze stodołą spod nr 84.



Fot. nr 107. Nadal solidnie bielona fasada chałupy o konstrukcji zrębowej.



Fot. nr 108. Tylna część kompleksu.



Fot. nr 109. Murowana już tylna część mieszkalna.



Fot. nr 110. Bliska oryginałowi fasada chałupy spod nr 235. (luty 2021)



Fot. nr 111 (111-114). Dwie stojące obok siebie chałupy spod nr: 110 i 113 (z prawej).



Fot. nr 112. Bliski oryginałowi fragment fasady chałupy spod nr 110.



Fot. nr 113. Fragment chałupy spod nr 113.



Fot. nr 114. Widok od strony dziedzińca. Z lewej dom spod nr 113, prawej obiekt pod nr 110.



Fot. nr 115 (115-118). Niemal oryginalna fasada chałupy spod nr 112, która mogła powstać na przełomie XIX i XX wieku. Obiekt wpisany do GEZ.



Fot. nr 116.



Fot. nr 117. Stan z września roku 2020.



Fot. nr 118. Stan z lutego 2021.



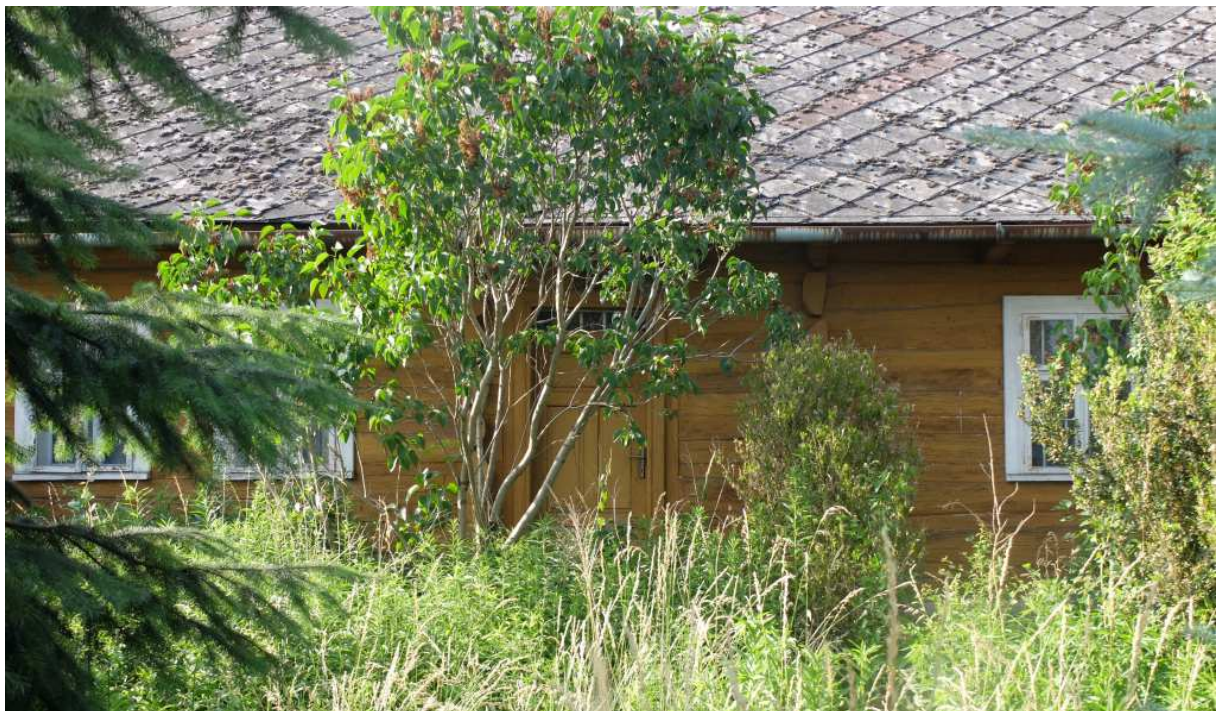
Fot. nr 119 (119-120). Chałupa spod nr 120, z dobudowaną w prawym narożu stajnią.



Fot. nr 120.



Fot. nr 121 (121-123). Próba uchwycenia fasady domu spod nr 341.



Fot. nr 122.



Fot. nr 123. Stan z lutego roku 2021.



Fot. nr 124. Obora o konstrukcji zrebowej w zagrodzie pod nr 162.

XII. Mników

Fot. nr 125 (125-128). Zagroda pod nr 98: dom ze stajnią i stodoła (z lewej).



Fot. nr 126. Murowana już fasada domu.



Fot. nr 127 (127-128). Stodoła na krańcu zagrody.



Fot. nr 128. Wrota stodoły.



Fot. nr 129. Bliska oryginalowi fasada chałupy spod nr 33, wpisanej do GEZ.



Fot. nr 130. Tylna część obiektu spod nr 33.

XIII. Nowa Wieś Szlachecka



Fot. nr 131 (131-132). Zapewne około 100-letni dom spod nr 154.



Fot. nr 132. Oryginalny, lewy fragment.



Fot. nr 133 (133-134). Zniekształcona już fasada dawnej chałupy, zlokalizowanej za budynkiem pod nr 211 przy ulicy Spacerowej.



Fot. nr 134. Czyżby środkowe okno powstało w miejscu ganku?



Fot. nr 135. Dom spod nr 237.



Fot. nr 136 (136-137). Oryginalna fasada domu spod nr 214 (?).



Fot. nr 137. Fasada dwutraktowego domu o konstrukcji zrębowej.



Fot. nr 138. Zapewne ponad 100-letnia chałupa spod nr 128.



Fot. nr 139. Bliska oryginałowi fasada chałupy spod nr 40.



Fot. nr 140. Tylny fragment domu spod nr 221.



Fot. nr 141. Połowa oryginalnej chałupy w zagrodzie pod nr 204 (?).



Fot. nr 142. Część chałupy pod nr 75 w ujęciu od strony ulicy. Oryginalne okno zastąpił już bezpodziałowy „plastik”.

XIV. Czernichów

Fot. nr 143. Dawny zajazd - karczma flisacka spod nr 284.



Fot. nr 144. Współcześnie zmodyfikowana fasada domu spod nr 85.

XV. Skawina

Fot. nr 145 (145-146). Bliska oryginałowi fasada domu z gankiem z ulicy Korabnickiej 67.



Fot. nr 146. Oszklony ganek.



Fot. nr 147 (147-148). Dom z okapowym dachem naczółkowym z ulicy Kazimierza Wielkiego 6



Fot. nr 148. Fasada z oknami trójskrzydłowymi, typowymi dla lat międzywojennych.



Fot. nr 149 (149-151). Zapewne jeszcze przedwojenny dom z ul. Kazimierza Wielkiego 5.



Fot. nr 150. Ściana szczytowa.



Fot. nr 151. Drzwi wejściowe.



Fot. nr 152 (152-153). Drewniany dom o charakterze chałupy – tu widok z ulicy Kazimierza Wielkiego.



Fot. nr 153. Widok z ulicy Estery.



Fot. nr 154. Przebudowane fasady domów w początkowym fragmencie ulicy Babetty.



Fot. nr 155 (155-156). Współcześnie odnowiony dom z ulicy 29-listopada 8, wpisany do GEZ.



Fot. nr 156. Stan przed remontem (z Google).



Fot. nr 157 (157-158). Chatka z ulicy Zamkowej 18, wpisana do GEZ. Stan przed remontem.



Fot. nr 158. Tylna część.



Fot. nr 159. Murowany dom, zapewne przedwojenny, z ulicy Mickiewicza 9.



Fot. nr 160 (160-163). Przedwojenny dom z gankiem z ulicy Mickiewicza 7 i jego detale.



Fot. nr 161 (161-164). Oryginalny ganek laubzeginowy.



Fot. nr 162.



Fot. nr 163.



Fot. nr 164.



Fot. nr 165. Oryginalne okna trójskrzydłowe.



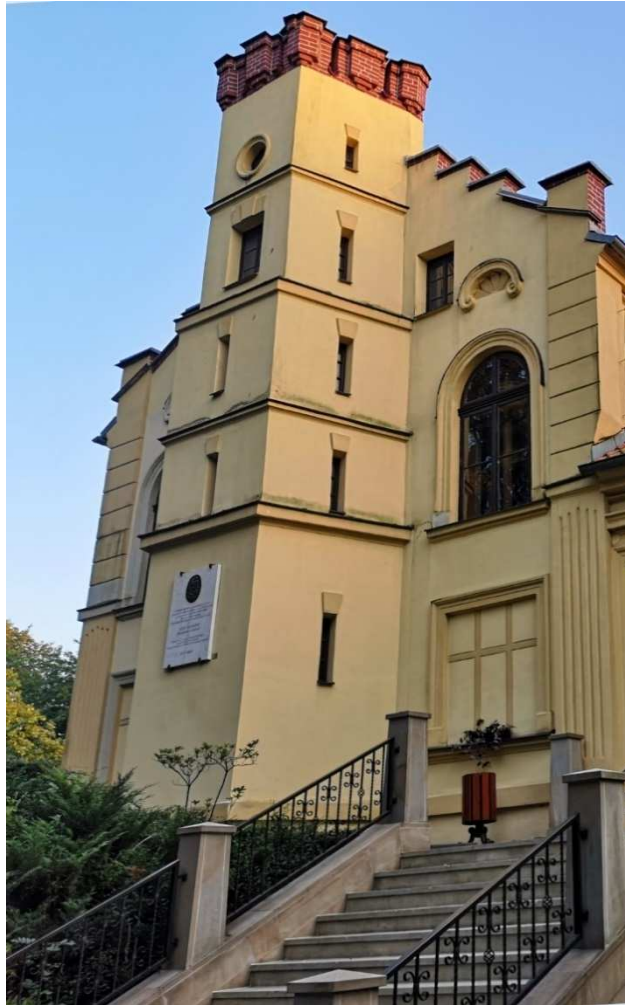
Fot. nr 166 (166-167). Dworek Ludwikowskich z ulicy Mickiewicza 26.



Fot. nr 167. Miejska Biblioteka Publiczna i Muzeum Regionalne ma dziś tu swą siedzibę.



Fot. nr 168 (168-170). Budynek Sokoła, który powstał w miejscu zamku wzniesionego za czasów Kazimierza Wielkiego (obiekt wpisany do Rejestru Zabytków).



Fot. nr 169 (169-170). Detale fasady budynku.



Fot. nr 170.

XVI. Jurczyce



Fot. nr 171. Chałupa spod nr 2.



Fot. nr 172. Współcześnie modyfikowany dom spod nr 11.



Fot. nr 173. Archaiczna chałupa spod nr 47 (dawniej nr 10).



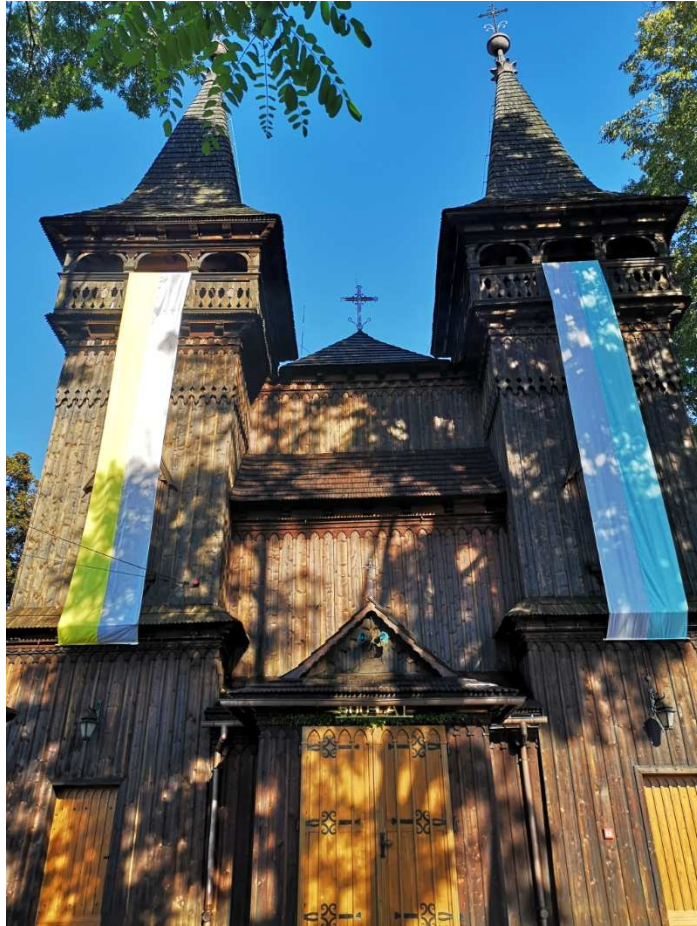
Fot. nr 174. Stodoła na posesji pod nr 48.

XVII. Krzęcin

Fot. nr 175 (175-177). Kościół Narodzenia NMP z roku 1589, przebudowany w II poł. XVIII wieku, ujęty w Rejestrze Zabytków.



Fot. nr 176. Boczna ściana z kruchtą..



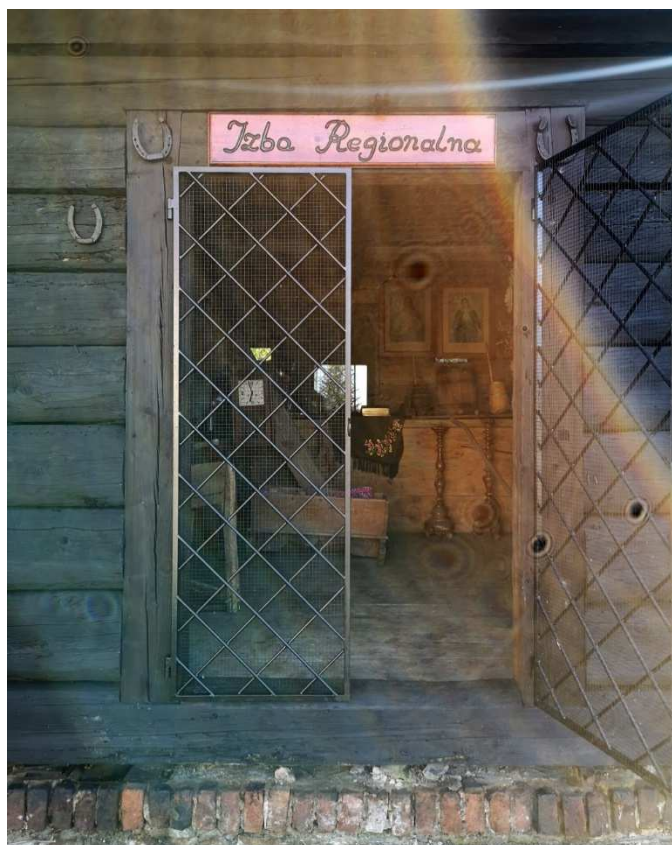
Fot. nr 177. Fasada kościoła. Wieże dobudowane w roku 1887.



Fot. nr 178 (178-180). Spichlerz plebański; obiekt wpisany do GEZ. Obecnie w środku mieści się izba regionalna.



Fot. nr 179.



Fot. nr 180.

XVIII. Radziszów

Fot. nr 181 (181-183). Chałupa z ulicy Podlesie 128, wpisana do GEZ. Powstała w roku 1840, lecz została przebudowana w roku 1908.



Fot. nr 182 (182-183). Stan z lutego 2021.



Fot. nr 183.



Fot. nr 184. Dom z ulicy Podlesie 107 na stanie częściowej ruiny.



Fot. nr 185. Drewniany dom z ulicy Podlesie 97.



Fot. nr 186. Przebudowany dom z ulicy Podlesie 55.



Fot. nr 187. Dawna chałupa o konstrukcji zrębowej, częściowo przebudowana, z ulicy Zadworze 50.



Fot. nr 188 (188-189). Oryginalna fasada chałupy o konstrukcji zrębowej z ulicy Zadworze 48, która mogła powstać nawet w II połowie XIX wieku. Do budynku mieszkalnego dołączona jest część gospodarcza, w tym stodoła.



Fot. nr 189. Tył Obiektu.



Fot. nr 190. Zagroda przy ulicy Zadworze 69.



Fot. nr 191 (191-192). Skromny, zapewne około 100-letni domek z ulicy Zadworze 38.



Fot. nr 192. Spojrzenie, może ostatnie, na fasadę.



Fot. nr 193. Stodoła na tyłach posesji pod nr 38.



Fot. nr 194. Zagroda przy ulicy Zadworze 65 (Radziszów nr 29)



Fot. nr 195. Bielona, zapewne jeszcze XIX-wieczna chałupa z z ulicy Zadworze 41, wpisana do GEZ.



Fot. nr 196 (196-197). Stodoła o konstrukcji zrębowej z ulicy Zadworze 39.



Fot. nr 197. Ściana szczytowa.



Fot. nr 198. Kościół parafialny p.w. św. Wawrzyńca.



Fot. nr 199 (199-200). Pokryta współcześnie sidingiem chałupa z ulicy Brzegi 29 (Radziszów nr 149).



Fot. nr 200. Ściana szczytowa.



Fot. nr 201. Tradycyjnie bielona chałupa we wspólnym korpusie ze stodołą z ulicy Brzegi 15.



Fot. nr 202. Dawna zagroda z ulicy Jagodowej 15.



Fot. nr 203 (203-204). Stodoła o konstrukcji zrębowej z ulicy Zadworze Górne 50.



Fot. nr 204. Wrota stodoły.



Fot. nr 205. Może ostatnie spojrzenie na zagrodę z ulicy Zadworze Górne 50.



Fot. nr 206 (206-209). Tradycyjna chałupa z ulicy Jagodowej 25, oryginalna w jej lewej części.



Fot. nr 207.



Fot. nr 208. Fragment fasady ze współczesnym oknem i drzwiami.



Fot. nr 209. Prawy narożnik z fakturą o konstrukcji zrębowej.



Fot. nr 210 (210-214). Chałupaz z ulicy Kwiatowej 45 (Radziszów nr 321) i jej detale.



Fot. nr 211. Część mieszkalna – fasada.



Fot. nr 212 (212-214). Tylny fragment obiektu.



Fot. nr 213. Przykład budynku o konstrukcja przysłopowej.



Fot. nr 214. Narożna stodoła we wspólnym korpusie z chałupą.

XIX. Wola Radziszowska



Fot. nr 215 (215-216). Kościół p.w. Wniebowzięcia NMP powstały na przełomie XV i XVI wieku, ujęty w Rejestrze Zabytków.



Fot. nr 216. Widok od strony prezbiterium.



Fot. nr 217. Spichlerz plebanski, ujęty w GEZ, gdzie obecnie mieści się Izba Regionalna.



Fot. nr 218 (218-231). Zapewne jeszcze XIX-wieczna zagroda pod nr 8, wpisana do GEZ i jej detale.



Fot. nr 219. Stodoła w układzie poprzecznym w stosunku do chałupy.



Fot. nr 220 (220-221). Elewacja północna. Tu detale konstrukcji zrębowej.



Fot. nr 221. Okienko typu ościeżnicowego.



Fot. nr 222 (222-223). Ściana szczytowa.



Fot. nr 223.



Fot. nr 224 (224-226). Elewacja południowa.



Fot. nr 225. Prawy fragment z częścią mieszkalną.



Fot. nr 226 (226-228). Stajnia w lewym fragmencie.



Fot. nr 227 (227-228). Wnętrze stajni.



Fot. nr 228.



Fot. nr 229 (229-231). Rozległa stodoła na posesji pod nr 8, wpisana do GEZ.



Fot. nr 230 (230-231). Wnętrze stodoły. Z lewej sąsiek na zboże.



Fot. nr 231. Z wialnią pośrodku.



Fot. nr 232. Chałupa spod nr 152.



Fot. nr 233 (233-234). Murowany dom z gankiem spod nr 168, zapewne międzywojenny.



Fot. nr 234. Oszklony mozaiką z kolorowych szybek gankek.



Fot. nr 235. Spichlerzyk z piwniczką, wpisany do GEZ.



Fot. nr 236. Bielona z dodatkiem siwki chałupa spod nr 409, ujęta w GEZ.



Fot. nr 237 (237-238). Bielona kiedyś chałupa spod nr 414.



Fot. nr 238. Tylna część od strony podwórka.

XX. Głogoczów

Fot. nr 239. Dawny lamus dworski z łamanym, okapowym dachem spod nr 2, pochodzący z II poł XVIII wieku, przebudowany na dwór mieszkalny.



Fot. nr 240 (240-241). Chałupa spod nr 3.



Fot. nr 241.



Fot. nr 242 (242-243). Zmodernizowana współcześnie chałupa spod nr 256.



Fot. nr 243. Nowe okna w fasadzie niekorzystnie wpływają na jej wygląd.



Fot. nr 244 (244-250). Zagroda spod nr 328 i jej detale.



Fot. nr 245 (245-246). Część gospodarcza w układzie poprzecznym w stosunku do chałupy.



Fot. nr 246. Oszalowana deskami fasada chałupy. W tyle poprzecznie ustawiona stodoła.



Fot. nr 247.



Fot. nr 248. Tylny fragment obiektu mieszkalnego.



Fot. nr 249 (249-250). Stodoła na tyłach zagrody.



Fot. nr 250. Zamykane na archaiczny „zamek” wrota stodoły,



Fot. nr 251 (251-254). Dom spod nr 366, tu wg stanu z roku 2020 - jeszcze z gankiem.



Fot. nr 252 (252-254). Ujęcia fasady z lutego roku 2021.



Fot. nr 253. W oczy rzuca się brak ganku.



Fot. nr 254.

XXI. Krzyszkowice

Fot. nr 255 (255-257). Dom z odkrytym gankiem na kształt portyku i oszalowaną, częściowo tylko oryginalną fasadą, zapewne międzywojenny, spod nr 254.



Fot. nr 256. Ganek wsparty na drewnianych słupach.



Fot. nr 257. Oryginalny jeszcze tył chałupy.



Fot. nr 258. Tradycyjnie bielona chałupa, zapewne XIX-wieczna, spod nr 30. Pod papą zapewne jeszcze strzecha. Nie mam pewności czy jeszcze istnieje.

XXII. Świątniki Górne



Fot. nr 259 (259-262). Dom z gankiem z ulicy Franciszka Bielowicza 15.



Fot. nr 260.



Fot. nr 261.



Fot. nr 262. Spojrzenie na odkryty, podparty drewnianymi kolumnami ganek.



Fot. nr 263 (263-264). Bielona chłupa o konstrukcji przysłopowej, z archaicznym, półkolistym nadprożem nad drzwiami, z ulicy Bielowicza 17.



Fot. nr 264. Półkolisty nadproże.

XXIII. Krzywaczka

Fot. nr 265 (265-267). Klasycystyczna w swym kształcie karczma dworska spod nr 7, która w obecnej postaci funkcjonuje od I ćwierci XIX wieku oraz jej otoczenie. To dobry przykład pogodzenia wierności architekturze i przystosowania do potrzeb współczesnych.



Fot. nr 266.



Fot. nr 267.



Fot. nr 268 (268-270). Bielona kiedyś chałupa spod nr 115 (pierwotnie 145), która mogła powstać w okolicy przełomu XIX i XX wieku, choć okna są późniejsze, zap. z lat 20. XX w.



Fot. nr 269.

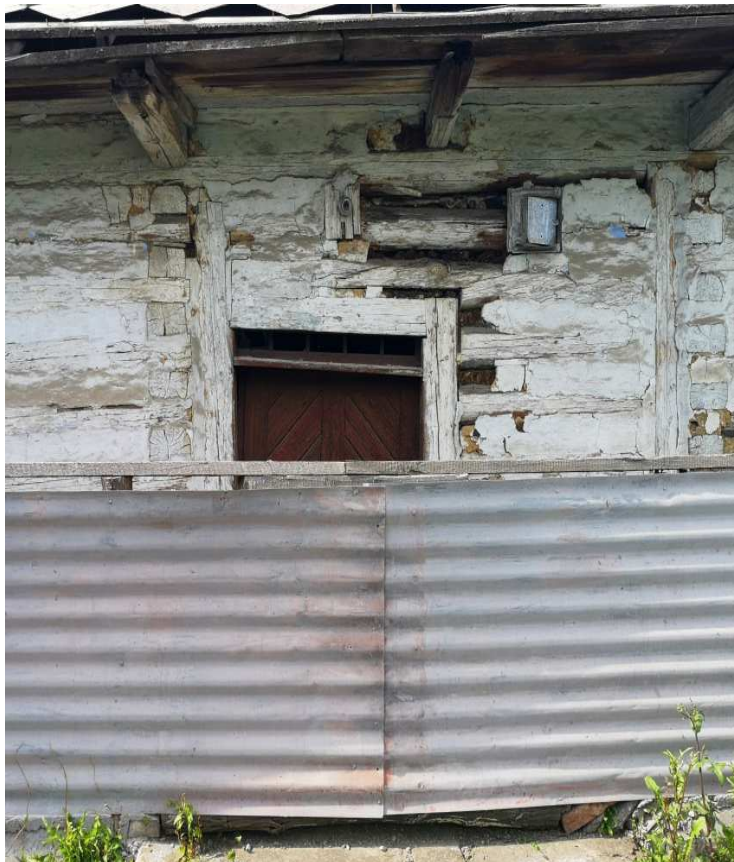


Fot. nr 270. Tradycyjnie bielona fasada oraz drzwi ze świetlikiem (oberlichtem).

XXIV. Biertowice



Fot. nr 271 (271-273). Chałupa na posesji obok domu pod nr 8 i jej detale.



Fot. nr 272. Drzwi wejściowe ze świetlikiem.



Fot. nr 273. Ściana szczytowa i tylny fragment.



Fot. nr 274 (274-277). Chałupa o konstrukcji przysłopowej spod nr 10, zapewne z datowaniem z II połowy XIX wieku.



Fot. nr 275 (275-276). Detale fasady. (czerwiec 2020).



Fot. nr 276.



Fot. nr 277. Widok z częściowo już zawalonym dachem we wrześniu 2020.



Fot. nr 278 (278-279). Chałupa spod nr 16.



Fot. nr 279. Bliska oryginałowi ściana fasadowa.



Fot. nr 280. Próba uchwycenia fasady chałupy spod nr 111.

XXV. Sułkowice

Fot. nr 281 (281-284). Bielona chałupa o konstrukcji zrębowej z ulicy Partyzantów 5, wybudowana zapewne w okolicy przełomu XIX i XX wieku lub nieco wcześniej i jej detale.



Fot. nr 282. Fragment fasady.



Fot. nr 283. Prawy narożnik z dachem okapowym.



Fot. nr 284. Tylny fragment chałupy.



Fot. nr 285 (285-291). Kuźnia z początku XX wieku, z okapowym nadprożem, z ulicy Partyzantów 48 i jej detale. Sułkowice od dawna słynęły ze specjalizacji kowalskiej.



Fot. nr 286. Pod okapem.



Fot. nr 287. Ściana fasadowa.



Fot. nr 288 (288-289). Widoki na lewy bok obiektu.



Fot. nr 289.



Fot. nr 290 (290-291). Widoki na tylny fragment.



Fot. nr 291. Tylna ściana kuźni.



Fot. nr 292 (292-298). Druga z kuźni, ta z początku XX wieku, z ulica Paryzantów pod nr 36 i jej detale.



Fot. nr 293. Wrota wiodące do wnętrza.



Fot. nr 294 (294-295). Ściana fasadowa.



Fot. nr 295.



Fot. nr 296. Widok na prawy bok.



Fot. nr 297 (297-298). Stojący na podwyższeniu, zapewne na skraju strumyka tylny fragment



Fot. nr 298.

XXVI. Lubień



Fot. nr 299 (299-302). Zagroda ze spichlerzem w układzie poprzecznym obok domu pod nr 726.



Fot. nr 300.



Fot. nr 301. Chałupa w zagrodzie, w jednym korpusie ze stajnią.



Fot. nr 302. Budynek gospodarczy

XXVII. Pcim
XXVII.a. Hajdamaki



Fot. nr 303. Dom na kształt willi, z oszklonym gankiem, m. sp. nr 283, wyb. w roku 1937.



Fot. nr 304 (304-312). Stylowy dom z gankiem, usytuowany obok domu pod nr 884, wybudowany w roku 1938, remontowany w latach 70 i jego otoczenie.



Fot. nr 305. Fragment fasady z gankiem.



Fot. nr 306 (306-307). Widok od strony stajni.



Fot. nr 307. Fragment ściany szczytowej na wysokości strychu.



Fot. nr 308. Na strychu.



Fot. nr 309. Stajnia obok domu pod nr 884.



Fot. nr 310. Sad na przedpolu domu.



Fot. nr 311 (311-312). W dół zbocza, w stronę w stronę Raby.



Fot. nr 312. Z Rabą w dolinie.

XXVII.b. Krzywica



Fot. nr 31 (313-316). Archaiczna chatka obok domu pod nr 577.



Fot. nr 314 (314-315). Ściana fasadowa.



Fot. nr 315.



Fot. nr 316. Bielona kiedyś ściana szczytowa.



Fot. nr 317 (317-320). Wzdłuż stromej drogi w stronę posesji pod nr 357.



Fot. nr 318. Typowa dla tych stron zagroda.



Fot. nr 319. Przydrożna stodoła.



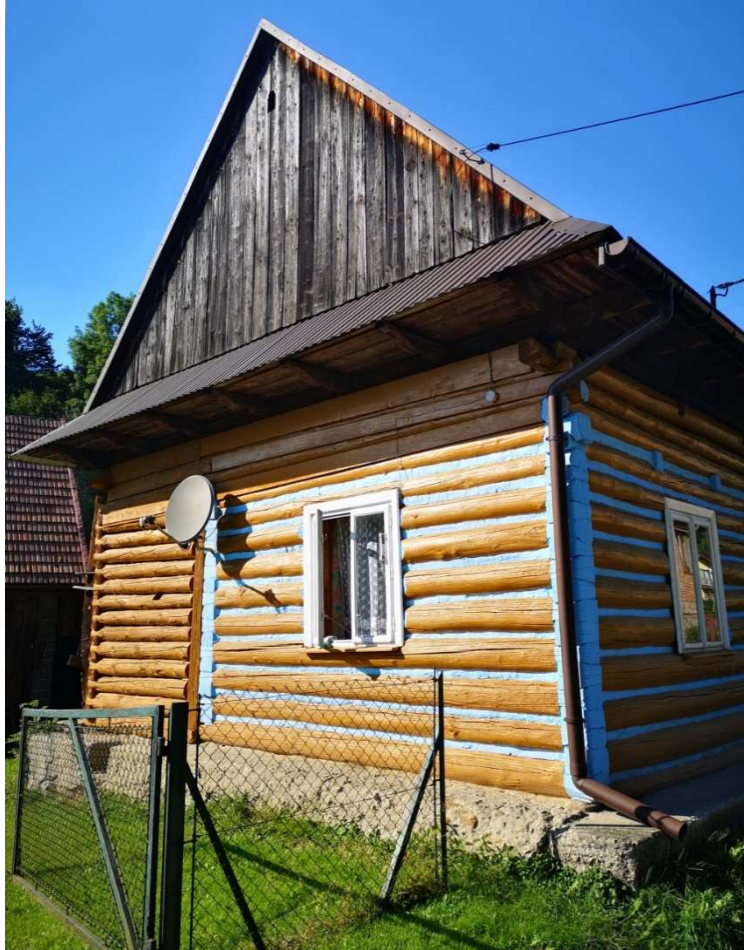
Fot. nr 320. Z domem o numerze 357 w tle.



Fot. nr 321 (321-323). Wokół chałupy o numerze 357.



Fot. nr 322. Oryginalny, lewy fragment dawnej chałupy.



Fot. nr 323. Ściana szczytowa.



Fot. nr 324 (324-325). Zapewne międzywojenny dom z piętrowym gankiem na kształt loggi, z facjatką w dachu, spod nr 644. Niestety jego fasada współcześnie uległa zniekształceniu.



Fot. nr 325. Ganek – najcenniejszy, bo w pełni oryginalny detal domu.



Fot. nr 326. Stodoła przy drodze.

XXVII.c. Kubonie



Fot. nr 327 (327-336). Przedwojenny dom z gankiem spod nr 86 i jego otoczenie.
Fot. nr: 327-328. Spojrzenie na fasadę.



Fot. nr 328. Cenny przykład zabudowy przedwojennej.



Fot. nr 329 (329-330). Ściana szczytowa z malowanym wypełnieniem pomiędzy belkami.



Fot. nr 330. Trójskrzydłowe okno, typowe dla dwudziestolecia międzywojennego.



Fot. nr 331 (331-333). Widoki na tylny fragment domu.



Fot. nr 332.



Fot. nr 333.



Fot. nr 334. Ściana boczna osłonięta okapem.



Fot. nr 335. Szopy na skraju dziedzica.



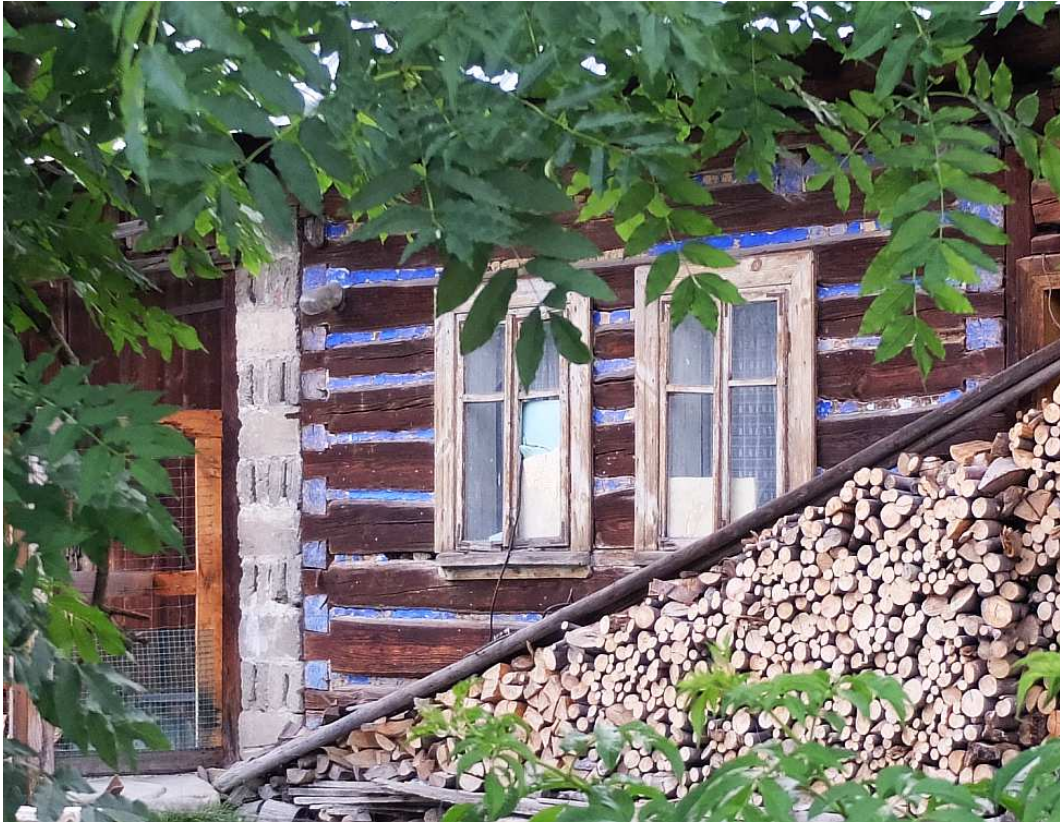
Fot. nr 336. Piwniczka w obrębie zagrody.



Fot. nr 337 (337-340). Dom bez numewu obok posesji pod nr 611.



Fot. nr 338. Lewy fragment kompleksu o charakterze gospodarczym.



Fot. nr 339. Detale fasady części mieszkalnej.



Fot. nr 340. Boczna ściana szczytowa.



Fot. nr 341 (341-342). Podpiwniczona szopa na siano w sąsiedztwie posesji pod nr 611.



Fot. nr 342. Wejście do piwniczki



Fot. nr 343 (343-344). Dom spod nr 611, wybudowany ok. 1950, wpisany do GEZ.



Fot. nr 344. Współcześnie zmodyfikowany prawy fragment domu, który nawiązuje do dawnego stylu.

XXVII.d. Rola Druzały



Fot. nr 345 (345-351). Jednotraktowy dom bez numeru, zapewne wybudowany około roku 1920, położony na skraju lasu i jego detale.



Fot. nr 346 (346-348). Fasada domu o konstrukcji zrębowej.



Fot. nr 347.



Fot. nr 348. Trzyczęściowe okno typu weneckiego.



Fot. nr 349. Ściana szczytowa.



Fot. nr 350. Tylny fragment.



Fot. nr 351. Faktura ściany, z bielonym wypełnieniem pomiędzy belkami.



Fot. nr 352. Droga w dół po lewej. W głębi dom pod nr 250.



Fot. nr 353. Stodoła o konstrukcji zrębowej.



Fot. nr 354. Fragment oryginalnej ściany w domu usytuowanym powyżej obiektu o numerze 250, zapewne spod nr 491.



Fot. nr 355. Stodoła przy szlaku żółtym.



Fot. nr 356. Dom o konstrukcji zrębowej spod nr 842, który mógł powstać około roku 1900..

XXVII.e. Rola Godawy



Fot. nr 357. Dom spod nr 143, wpisany do GEZ.



Fot. nr 358. Piwniczka na rozdrożu.



Fot. nr 359 (359-360). Wybudowany ok. 1910 roku dom spod nr 142, wpisany do GEZ.



Fot. nr 360.



Fot. nr 361 (361-363). Kompleks mieszkalno-gospodarczy spod nr 139, wybudowany ok. roku 1880, ujęty w GEZ.



Fot. nr 362. Chałupa w prawej części kompleksu. Prawy fragment w pełni oryginalny.



Fot. nr 363. Fragment bielony, może dawna stajnia.



Fot. nr 364. Fragment gospodarczy w lewej części kompleksu.



Fot. nr 365. Beskidzki krajobraz w ujęciu spod posesji o numerze 139.



Fot. nr 366 (366-367). Współcześnie odnowiony dom, z dachem okapowym, spod nr 899.



Fot. nr 367. Spojrzenie na fasadę.



Fot. nr 368 (368-372). Dom z ozdobnym gankiem spod nr 143, wybudowany ok. 1900 roku.



Fot. nr 369 (369-371). Detale fasady, w lewym fragmencie oryginalnej.



Fot. nr 370.



Fot. nr 371. Ozdobny, profilowany ganek



Fot. nr 372. Widok od tyłu.



Fot. nr 373 (373-374). Przykładnie odnowiona chałupa spod nr 486, wybudowana ok. roku 1910, wpisana do GEZ.



Fot. nr 374. Oryginalna ściana szczytowa z naprzemiennie malowanymi belkami i wypełnieniem.

XXVII.f. Rola Zięby



Fot. nr 375 (375-382). Sceneria wokół domu spod nr 311, który stanowi kompleks mieszkalno-gospodarczy, wybudowanego około ok. roku 1930.



Fot. nr 376.



Fot. nr 377 (377-382). Fasada i jej detale.



Fot. nr 378.



Fot. nr 379.



Fot. nr 380 (380-382). Lewy, mieszkalny fragment domu, z facjatką nad wejściem.



Fot. nr 381.



Fot. nr 382. Faktura ściany fasadowej.



Fot. nr 383. Współcześnie odnowiony dom z gankiem spod nr 312.



Fot. nr 384. Stodoła przy domu o numerze 312.



Fot. nr 385 (385-388). Krajobrazy Beskidu Makowskiego.



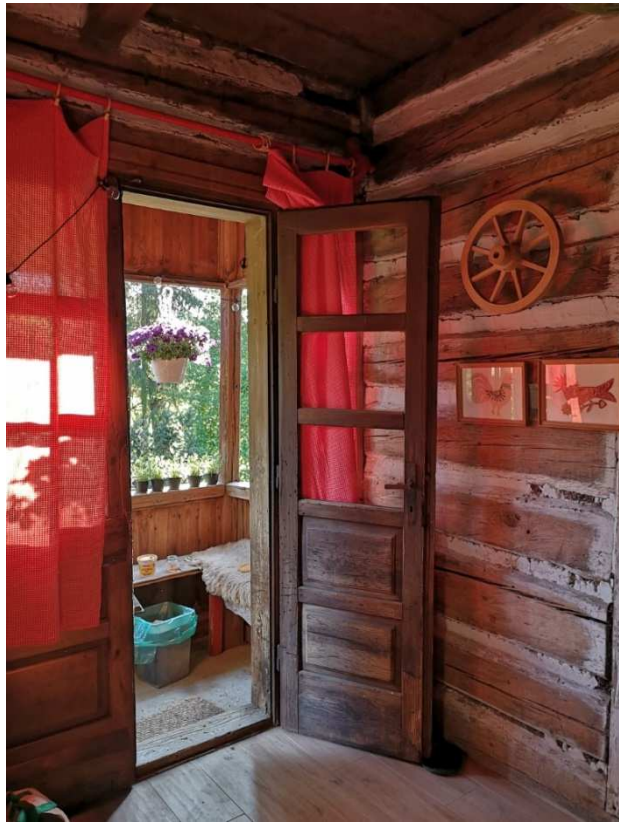
Fot. nr 386.



Fot. nr 387.



Fot. nr 388.

XVII.g. Detale wnętrza jednego z przedwojennych domów z terenu Pcimia.

Fot. nr 389 (389-394). Wejście na oszklony ganek.



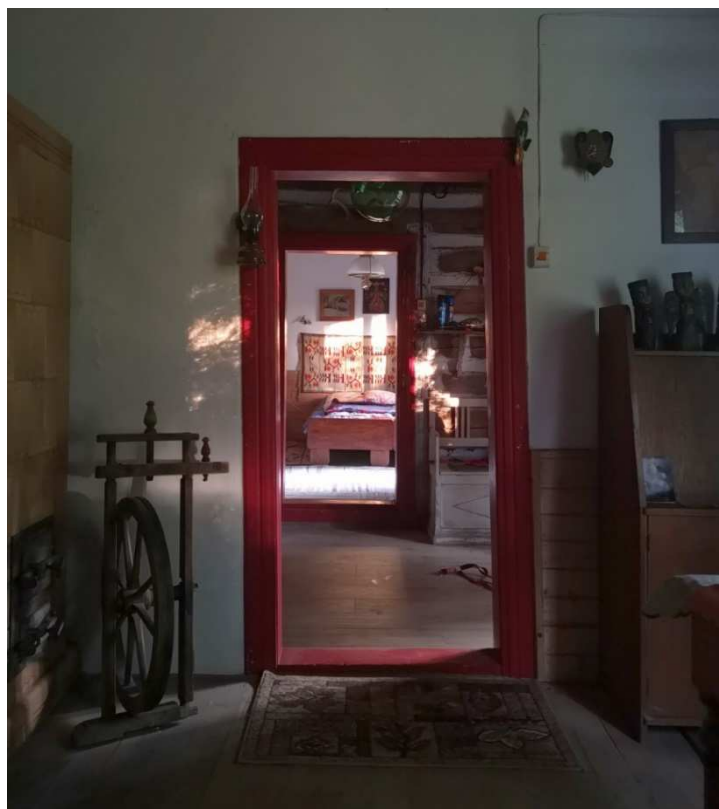
Fot. nr 390 (390-391). Trofea myśliwskie na ścianie.



Fot. nr 391.



Fot. nr 392. Data budowy wyryta na delce dźwigara.



Fot. nr 393.



Fot. nr 394. Bielony piec kuchenny.

XXVIII. Dobczyce



Fot. nr 395 (395-396). Zabudowa posesji w Rynku 37.



Fot. nr 396.



Fot. nr 397 (397-400). Na posesji przy ulicy Stare Miasto 3.



Fot. nr 398. Zapewne przedwojenny dom z gankiem i facjatką, ze śladami współczesnych modyfikacji.



Fot. nr 399 (399-400). Budynek gospodarczy, zapewne dawna stajnia.



Fot. nr 400.

XXIX. Lanckorona



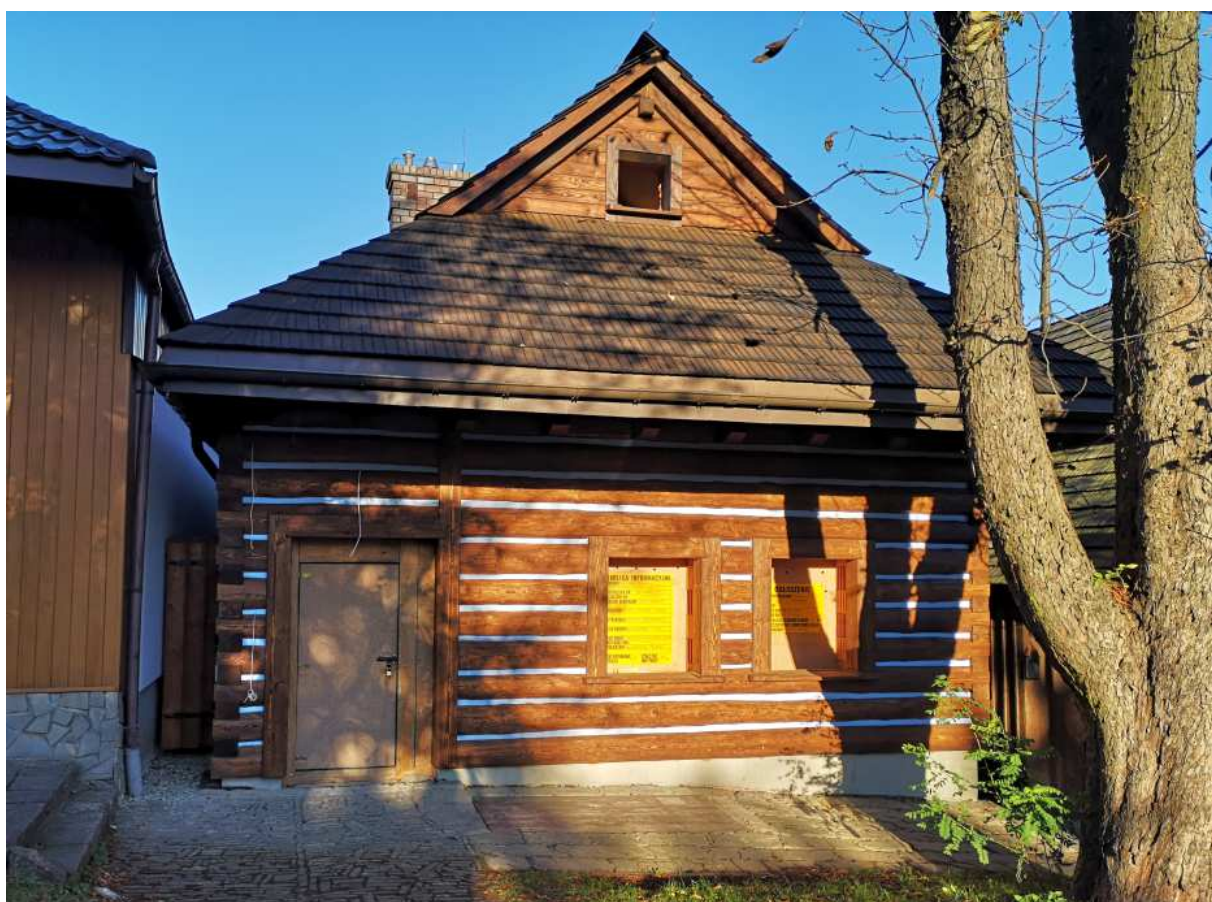
Fot. nr 401. Rynek – widok na narożnik północno-wschodni u wylotu ulicy Świętokrzyskiej.



Fot. nr 402 (402-407) Zabudowa wschodniej pierzei Rynku. Tu dom spod nr 3, datowany na I poł. XX wieku.



Fot. nr 403. Fragment zabudowy o numerach: 7-13



Fot. nr 404. Współcześnie wybudowany „nowy zabytek” spod nr 9. (luty 2021)



Fot. nr 405. Fragment zabudowy o numerach: 17-21.



Fot. nr 406. Bliskie oryginałom domy spod nr: 19 i 21 (dawniej: 142 i 143),
obiekty z XIX-wieczną metryką.



Fot. nr 407. Widok na dom z Rynku 21 (143) w ujęciu z ulicy Krakowskiej.



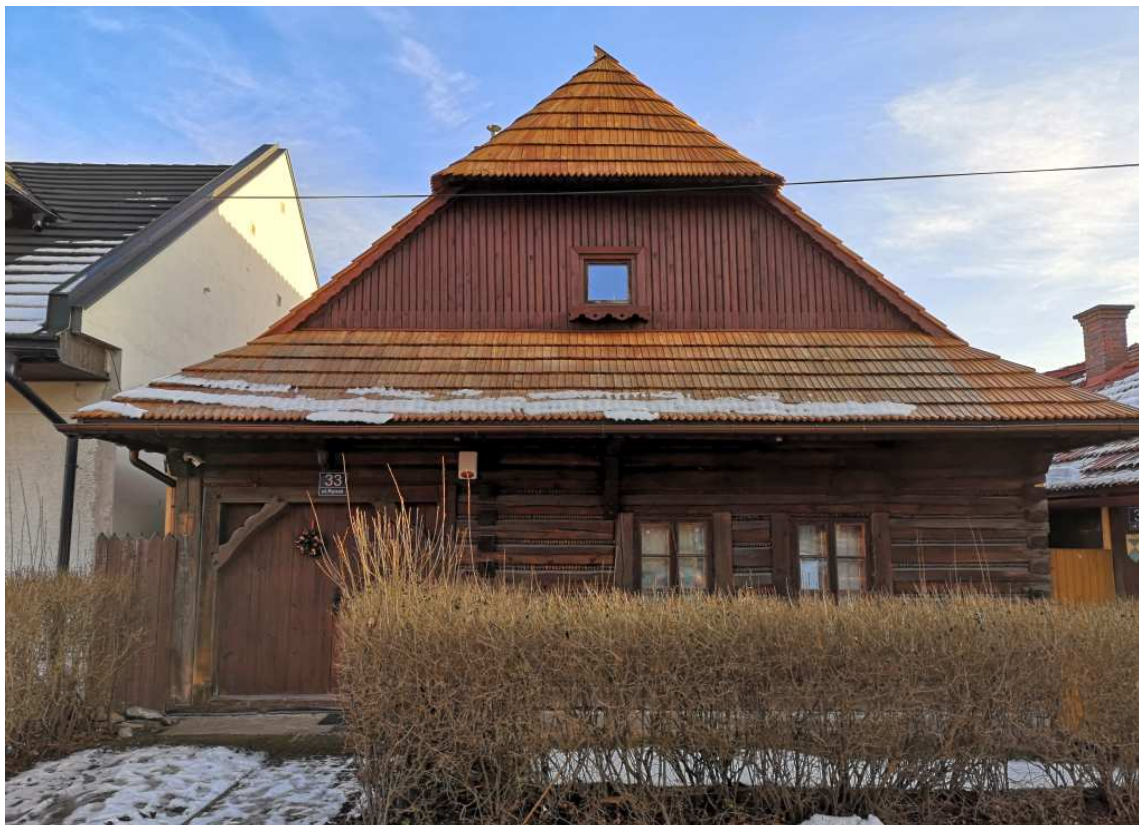
Fot. nr 408 (408-412). Zabudowa południowej pierzei Rynku.
Fot. nr: 408-410. Zabytkowy dom spod nr 23 (133), datowany na II poł. XIX,
przebudowany w roku 1890.



Fot. nr 409. Szeroki okap przed frontem.



Fot. nr 410. Oryginalne wrota.



Fot. nr 411. Dom spod nr 33, który jest przykładem udanej repliki (z roku 1981) oryginalnego domu, dawniej oznakowanego jako nr 128, który w oryginale został wybudowany w roku 1870.



Fot. nr 412. Zabytkowy dom spod nr 37 (126), datowany na rok 1870.



Fot. nr 413 (413-418). Zabudowa zachodniej pierzei Rynku.
 Fot. nr: 413 (413-417). Wyburzona w roku 2020 „Aniolówka” spod nr 45 (123), która powstała w II połowie. Co powstanie w jej miejscu, bo jest tu pusty plac. (luty 2020)



Fot. nr 414 (414-416). Fasada i jej detale.



Fot. nr 415. Wrota chałupy i aniołek w jej nadprożu.



Fot. nr 416. Okienko typu ościeżnicowego.



Fot. nr 417. Boczna ściana w ujęciu z ulicy 3-Maja. W głębi obiektu widać ślady przeróbki.



Fot. nr 418. Fragment pierzei o numerach: 49-53. Z prawej, wybudowany już w XXI wieku przez znanego działacza PIS ze świata biznesu, stylizowany dom pod nr 53, powstały w miejscu zburzonego oryginału spod nr 120.



Fot. nr 419. Północna pierzeja Rynku w ujęciu z wylotu ulicy Świętokrzyskiej.



Fot. nr 420 (420-423). Wzdłuż ulicy Piłsudskiego, dawnej Paleckiej. Tu dom spod nr 3 (173), powstały w roku 1870.



Fot. nr 421. Dom spod nr 5 (174), wybudowany w roku 1870.



Fot. nr 422. Domy o numerach: 11-13 (dawniej: 178 i 179), również datowane na rok 1870.



Fot. nr 423. Fragment zabudowy o numerach: 13-17.



Fot. nr 424. Współcześnie przebudowany dom z ulicy Targowej 3 (195), w pierwotnym oryginale datowany na rok 1847.



Fot. nr 425. Zabudowa posesji przy ulicy Targowej 8. Dom z prawej (pierwotnie 201) datowany na II połowę XIX wieku. Stodoła to już wytwór I połowy XX wieku.



Fot. nr 426 (426-428). Oryginalna chałupa z ulicy Jagiellońskiej 14 (209), powstała w roku 1884.



Fot. nr 427. trudna do uchwycenia z ulicy fasada, wszak chałupa jest zlokalizowana w pewnym od niej oddaleniu.



Fot. nr 428. Widok ulicy 3- Maja na tylny fragment.



Fot. nr 429 (429-434). Perełka dawnej zabudowy Lanckorony z ulicy Kazimierza Wielkiego 3 (dawniej nr 5), wybudowana w II połowie XIX wieku. Serce się kraje na jej widok mając świadomość, że jej szanse na przetrwanie maleją z każdym rokiem.



Fot. nr 430. Ściana wschodnia.



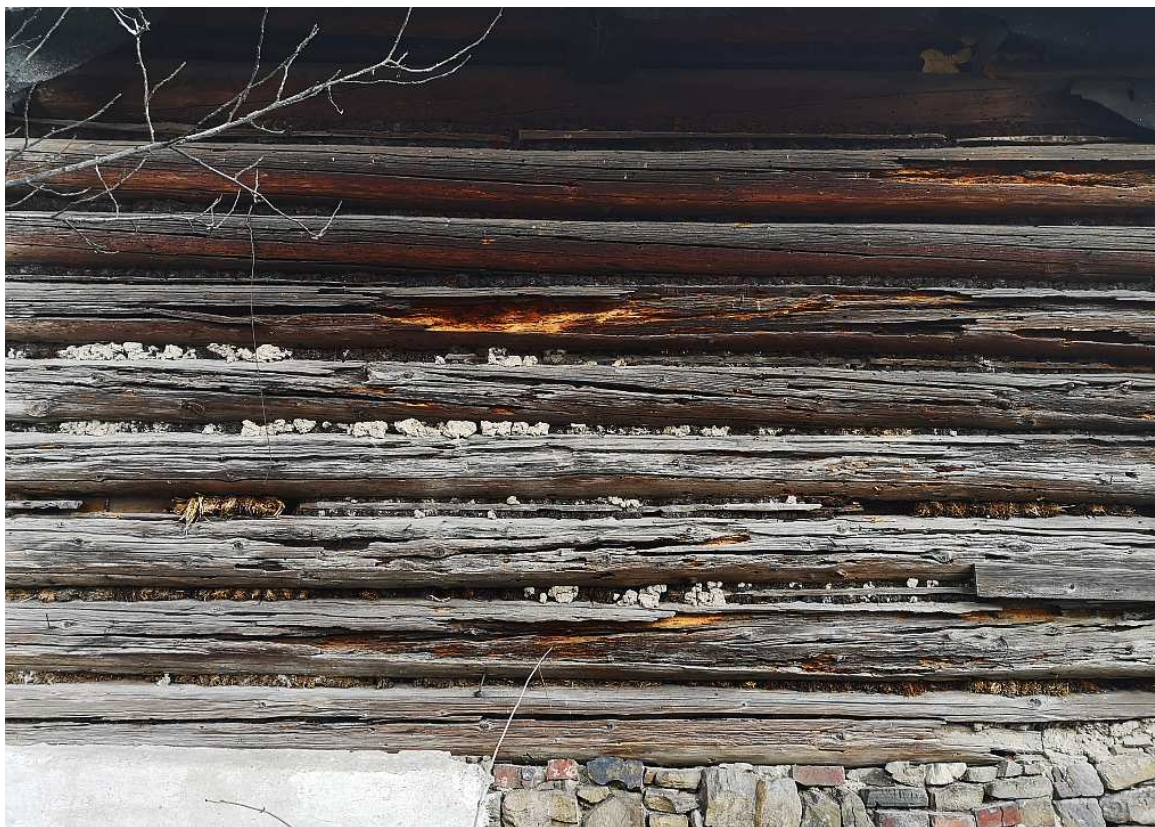
Fot. nr 431. Szeroki okap przed frontem.



Fot. nr 432. Tradycyjne dla Lanckorony wrota.



Fot. nr 433. Widok na tylną część.



Fot. nr 434. Widok na ściana zachodnią. Stan belek nie napawa optymizmem.



Fot. nr 435 (435-440). Wzdłuż ulicy św. Jana. W tle boczna ściana domu z Rynku 53.
Z lewej boczna ściana domu z Rynku 53.



Fot. nr 436. Tylna ściana domu z Rynku 55.



Fot. nr 437 (437-438). Ujęcia od strony kościoła, czyli klimat Lanckorony sprzed 150 lat.



Fot. nr 438.



Fot. nr 439. Domy pod nr: 2 (10) i 4 (11), wybudowane w roku 1879.



Fot. nr 440. Dom spod nr 3 (9), pierwotnie biały, co podpowiada wygląd ściany bocznej. Jest datowany na II połowę XIX wieku.



Fot. nr 441 (441-447). Zabudowa ulicy Świętokrzyskiej; tu jej fragment do numeru 5.



Fot. nr 442. Fragment poniżej domu o numerze 6.



Fot. nr 443. Dom z ulicy Zamkowej 2 (dawniej 101), wg GEZ datowany na rok 1871 (na belce dźwigara widnieje data 1880).



Fot. nr 444. Dom z ulicy Świętokrzyskiej 15 (99), wybudowany w roku 1855.



Fot. nr 445. Fragment zabudowy o numerach 16 (95) i 18. Wg GEZ chałupa spod nr 16 powstała w II połowie XIX wieku.



Fot. nr 446. Zapewne niespełna 100-letni dom z facjatką spod 34 (85), wg GEZ datowany na I poł. XX wieku.



Fot. nr 447. Dom (willa) spod nr 41 (77), wybudowana w roku 1930 (data jej powstania widnieje na metalowej chorągiewce).



Fot. nr 448 (448-449). Zapewne międzywojenna fasada domu spod nr 56 (73), który wg GEZ powstał I poł. XIX wieku. Obecnie (rok 2021) jest ona już znacznie przekształcona.



Fot. nr 449.



Fot. nr 450 (450-451). Częściowo przebudowany dom z gankiem z ulicy Podgórskiej 6 (21), wg GEZ datowany na I połowę XX wieku.



Fot. nr 451. Oryginalny lewy fragment, tradycyjnie bielony, który można datować nawet na początek XX wieku.



Fot. nr 452 (452-453). Willa Tadeusz z ulicy Legionistów 1, wybudowana w I poł. XX wieku. (luty 2021)



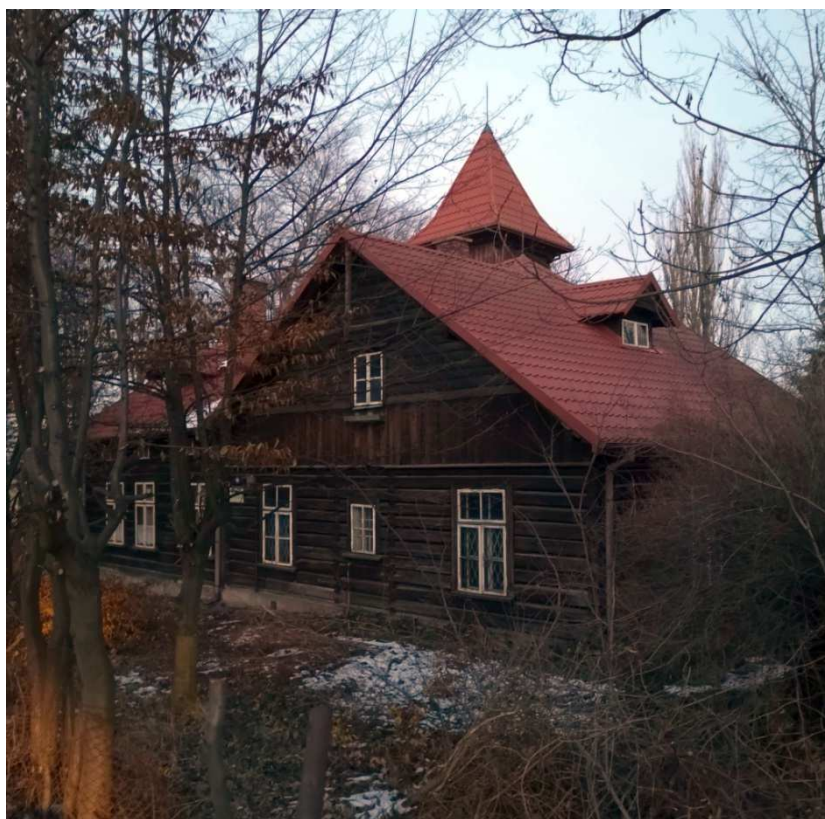
Fot. nr 453.



Fot. nr 454 (454-456). Wybudowana w okresie międzywojennym przez Tadeusza Polaczka-Korneckiego willa Słoneczna, usytuowana przy ulicy Krakowskiej 24



Fot. nr 455. Elewacja północna



Fot. nr 456. Elewacja południowa.

Załącznik

**Moje opracowania dostępne w zasobach
Małopolskiej Biblioteki Cyfrowej www.mbc.malopolska.pl
i Europeany www.europeana.eu
oraz publikacje prasowe i audycje radiowe oraz
telewizyjne z moim udziałem**

LESZEK GRABOWSKI

e-mail: leszek.grabowski@interia.pl

Facebook: <http://pl-pl.facebook.com/people/Leszek-Grabowski/100000321665908>



Przed kościołem w Jawiszowicach w dniu 19.05.2019 ze statuetką i dyplomem wyróżnienia w ramach Nagrody Województwa Małopolskiego im. Mariana Korneckiego, przyznaną mi „za wybitne osiągnięcia w dziedzinie ochrony i opieki nad zabytkami architektury drewnianej Małopolski”.

A. Opracowania dotyczące Krakowa

A.I. Wspomnienia

1. Obraz Krakowa lat 60-tych we wspomnieniach z dzieciństwa.
Edycja XX skoryg.
www.mbc.malopolska.pl/publication/9505
2. Moja przygoda z Technikum Energetycznym w Krakowie w latach 1968-73. Edycja VIII uzup.
www.mbc.malopolska.pl/publication/11376

A.II. Fotografie archiwalne

1. Kraków i jego okolice w fotografii z lat 1987-1992
www.mbc.malopolska.pl/publication/14924
2. Kraków i Małopolska w fotografii z końca XX-go wieku.
www.mbc.malopolska.pl/publication/15759

A.III. Albumy o Krakowie

A.III.1. Współczesny Kraków w klimacie z fotografii Ignacego Kriegera.

1. Część I. Zabytkowe Śródmieście.
www.mbc.malopolska.pl/publication/67812
2. Część II. Kazimierz, Stradom i Podgórze.
www.mbc.malopolska.pl/publication/67991
3. Część III. Obrzeża Starego Miasta i dawne przedmieścia.
Kleparz, Biały Prądnik, Krowodrza, Piasek, Nowy Świat, Zwierzyniec i Półwsie, Dębniki, Wesoła, Grzegórzki, Wola Duchacka, Prokocim.
www.mbc.malopolska.pl/publication/68137
4. Część IV. Uzupełnienia. Śródmieście, Piasek, Wesoła, Stradom, Kazimierz i Podgórze. Edycja II.
www.mbc.malopolska.pl/publication/70812
5. Część V. Uzupełnienia– krakowski kalejdoskop. Śródmieście, Kleparz, Wesoła, Piasek, Nowy Świat, Półwsie i Zwierzyniec, Stradom, Kazimierz, Podgórze.
www.mbc.malopolska.pl/publication/73718

A.III.2. Kraków i jego okolice na rodzinnych slajdach z lat 1983-1992.

1. Część I. Lata 1983-1988
www.mbc.malopolska.pl/publication/97893
2. Część II. Kraków - lata 1989-1992.
www.mbc.malopolska.pl/publication/97894
3. Część III. Okolice Krakowa - lata 1989-1992. Edycja II.

www.mbc.malopolska.pl/publication/97895

A.III.3. Podglądanie starego Krakowa.

1. Część I. Zabytkowe Śródmieście. Wokół Rynku Głównego.
Kwiecień 2009 – lipiec 2011
www.mbc.malopolska.pl/publication/85312
2. Część II. Zabytkowe Śródmieście. Dawny Okół i jego przedpole.
Kwiecień 2009 – lipiec 2011
www.mbc.malopolska.pl/publication/85468
3. Część III. Wawel i jego okolice, Stradom i Kazimierz.
Kwiecień 2009 – sierpień 2011.
www.mbc.malopolska.pl/publication/85469
4. Część IV. Podgórze. Przekrój przez rok 2009.
www.mbc.malopolska.pl/publication/85470
5. Część V. Podgórze. Sierpień 2010 – czerwiec 2013. Kamieniołom Libana w marcu 2003.
www.mbc.malopolska.pl/publication/87313
6. Część VI. Dawna IV dzielnica Piasek.
www.mbc.malopolska.pl/publication/99083
7. Część VII. Dawna IV dzielnica Piasek (c.d.)
www.mbc.malopolska.pl/publication/99084
8. Część VIII. Dawna VI dzielnica Wesoła.
www.mbc.malopolska.pl/publication/101513
9. Część IX. Dawna III dzielnica Nowy Świat.
www.mbc.malopolska.pl/publication/101514
10. Część X. Kleparz – dawna V. dzielnica
www.mbc.malopolska.pl/publication/102152
11. Część XI. Zabytkowe Śródmieście. Wokół Rynku Głównego.
Październik 2011 – grudzień 2012
www.mbc.malopolska.pl/publication/104006
12. Część XII. Zabytkowe Śródmieście. Wokół Rynku Głównego.
Rok 2013.
www.mbc.malopolska.pl/publication/104008
13. Część XIII. Zabytkowe Śródmieście. Dawny Okół i jego przedpole.
Wawel i jego otoczenie.
Sierpień 2011 – grudzień 2013.
www.mbc.malopolska.pl/publication/104010
14. Część XIV. Stradom i Kazimierz.
Sierpień 2011 – grudzień 2013
www.mbc.malopolska.pl/publication/104011
15. Część XV. Dawna IV. dzielnica Piasek. Zdjęcia od 15.04.2014 do 13.12.2015)
www.mbc.malopolska.pl/publication/116548
16. Część XVI. Zabytkowe Śródmieście, Wawel i jego otoczenie, Stradom i Kazimierz. Zdjęcia od 16.01.2014 do 02.05.2015.
www.mbc.malopolska.pl/publication/116549

A.III.4. Dawne przedmieścia Krakowa - ulatująca przeszłość.

1. Część I. Bieżanów, Prokocim, Wola Duchacka. Edycja II.
www.mbc.malopolska.pl/publication/17690
2. Część II. Piaski Wielkie, Kurdwanów, Jugowice.
www.mbc.malopolska.pl/publication/17691
3. Część III. Zakrzówek, Dębniki, Ludwinów.
www.mbc.malopolska.pl/publication/17692
4. Część IV. Zwierzyniec i Półwie, Przegorzały, Wola Justowska, Czarna Wieś i Kawiory.
www.mbc.malopolska.pl/publication/17693
5. Część V. Łęg, Mogiła, Krzesławice, Bieńczyce. Edycja II
www.mbc.malopolska.pl/publication/17694
6. Część VI. Uzupełnienia: Prokocim, Wola Duchacka, Rząka, Piaski Wielkie, Ludwinów, Zakrzówek, Dębniki i Mogiła. Edycja II.
www.mbc.malopolska.pl/publication/18158
7. Część VII. Bronowice Małe i Wielkie, Krowodrza i Biały Prądnik. Edycja II
www.mbc.malopolska.pl/publication/18408
8. Część VIII. Płaszów, Kosocice i Rajsko.
www.mbc.malopolska.pl/publication/21255
9. Część IX. Uzupełnienia (cd): Bieńczyce, Mogiła, Łęg, Prokocim, Wola Duchacka i Piaski Wielkie.
www.mbc.malopolska.pl/publication/21256
10. Część X. Kobierzyn i Skotniki, Tyniec i Pychowice
www.mbc.malopolska.pl/publication/19616
11. Część XI. Spacer po południowych i zachodnich obrzeżach Krakowa. Mogiła, Bieżanów, Prokocim i Piaski Wielkie, Wola Duchacka i Kurdwanów, Swoszowice i Jugowice, Łagiewniki, Zakrzówek, Czarna Wieś i Bronowice Małe, Nowa Wieś i Krowodrza.
www.mbc.malopolska.pl/publication/21229
12. Część XII. Biały Prądnik (c.d.), Czerwony Prądnik, Czyżyny, Rakowice, Mistrzejowice, Zesławice, Grębałów, Bieńczyce (c.d.), Krzesławice (c.d.) i Piaski Wielkie (c.d.).
www.mbc.malopolska.pl/publication/21261
13. Część XIII. Uzupełnienia: Bieżanów, Rajsko, Swoszowice, Łagiewniki i Pychowice.
www.mbc.malopolska.pl/publication/21479
14. Część XIV. Uzupełnienia: Mogiła, Krzesławice, Rakowice (Wieczysta) i Prokocim
www.mbc.malopolska.pl/publication/22312
15. Część XV. Czarna Wieś i Kawiory, Wola Justowska i Las Wolski, Półwie Zwierzynieckie, Zwierzyniec oraz Dębniki i Zakrzówek w zimowej szacie.
www.mbc.malopolska.pl/publication/29478

16. Część XVI. Mogiła (cd), Bronowice Małe (cd), Łobzów, Zakrzówek (c.d.) i Skotniki.
www.mbc.malopolska.pl/publication/45001
17. Część XVII. Górka Narodowa, Witkowice i Biały Prądnik. Mini dodatek- przykłady dawnego budownictwa wiejskiego z terenu Ziemi Krakowskiej i Polski Południowej.
www.mbc.malopolska.pl/publication/45002
18. Część XVIII. Zwierzyniec (Salwator), Wola Duchacka, Pychowice, Bodzów i Kostrze, Rząka. Krakowskie i podkrakowskie krajobrazy.
www.mbc.malopolska.pl/publication/45003
19. Część XIX. Umykające krakowskie i podkrakowskie krajobrazy: Bonarka, Płaszów i Podgórze, Prokocim Stary i Nowy, Rząka, Krzyszkowice, Kosocice i Piaski Wielkie.
www.mbc.malopolska.pl/publication/40795
20. Dawne przedmieścia Krakowa – ulatująca przeszłość (część XX). Stara Mogiła, Mydlniki, Chełm i Wola Justowska.
www.mbc.malopolska.pl/publication/40794
21. Część XXI. Umykające krakowskie i podkrakowskie krajobrazy (c.d.). Łęg, Dębniaki, Zakrzówek.
www.mbc.malopolska.pl/publication/56790
22. Część XXII. Umykające krakowskie i podkrakowskie krajobrazy (c.d.). Wola Duchacka, Piaski Wielkie, Rząka i Łagiewniki.
www.mbc.malopolska.pl/publication/56791
23. Część XXIII. Umykające krakowskie i podkrakowskie krajobrazy (c.d.). Zwierzyniec (Salwator i Sikornik) i Las Wolski.
www.mbc.malopolska.pl/publication/56792
24. Część XXIV. Umykające krakowskie i podkrakowskie krajobrazy (c.d.). Rybitwy, Płaszów, Rząka, Piaski Wielkie, Wola Duchacka i Zakrzówek.
www.mbc.malopolska.pl/publication/56962
25. Część XXV. Wola Duchacka, Płaszów, Łagiewniki i Małe Bronowice (c.d.)
www.mbc.malopolska.pl/publication/57115
26. Część XXVI. Wola Duchacka, Prokocim, Zwierzyniec, Czarna Wieś i Wola Justowska. Umykające krakowskie i podkrakowskie krajobrazy (c.d.).
www.mbc.malopolska.pl/publication/58236
27. Część XXVII. Grzegórzki, Dąbie, Płaszów, Jugowice i Swoszowice.
www.mbc.malopolska.pl/publication/58645
28. Część XXVIII. Jesienny rekonesans po południowych przedmieściach Krakowa – Płaszów, Wola Duchacka, Prokocim, Rząka i Piaski Wielkie.
www.mbc.malopolska.pl/publication/59327
29. Część XXIX. Jesienny rekonesans po ginącym świecie: Ludwinowa, Zakrzówka i Dębniak.
www.mbc.malopolska.pl/publication/59513
30. Część XXX. Zimowa sceneria dawnych przedmieść Krakowa: Krowodrza, Nowa i Czarna Wieś, Zwierzyniec, Bielany, Dębniaki i Piaski Wielkie.
www.mbc.malopolska.pl/publication/60647

31. Część XXXI. Łobzów, Krowodrza, Zakrzówek, Pychowice, Łagiewniki i Rząka.
www.mbc.malopolska.pl/publication/60781
32. Część XXXII. Zwierzyniec, Czarna i Nowa Wieś oraz Łobzów.
www.mbc.malopolska.pl/publication/61316
33. Część XXXIII. Sikornik, Las Wolski, Bielany i Przegorzały.
www.mbc.malopolska.pl/publication/61317
34. Część XXXIV. Stary Prokocim, Piaski Wielkie (Świątniki, Podedworze i Podlesie), Wola Duchacka, Rząka, obrzeże Płaszowa i Podgórze
www.mbc.malopolska.pl/publication/61318
35. Część XXXV. Wola Duchacka, Kosocice i Barycz, Płaszów, Rybitwy, Bieńczyce i Olsza.
www.mbc.malopolska.pl/publication/61336
36. Część XXXVI. Wiosenny rekonesans po południowych obrzeżach miasta. Płaszów (Bagry), Stary Prokocim, Wola Duchacka, Piaski Wielkie, Kurdwanów, Kosocice, Łagiewniki, Zakrzówek, Dębniki, Półwsie i Zwierzyniec.
www.mbc.malopolska.pl/publication/64127
37. Część XXXVII. Wola Justowska i Las Wolski, Półwsie i Zwierzyniec, Łagiewniki, Jugowice, Rajsko i Kosocice.
www.mbc.malopolska.pl/publication/66308
38. Część XXXVIII. Wola Duchacka, Piaski Wielkie i Prokocim.
www.mbc.malopolska.pl/publication/66767
39. Część XXXIX. Borek Fałęcki, Bonarka, Dębniki, Zakrzówek, Półwsie i Zwierzyniec, były Obóz Koncentracyjny Płaszów.
www.mbc.malopolska.pl/publication/66868
40. Część XL. Czyżyny, Rybitwy i Ludwinów.
www.mbc.malopolska.pl/publication/68644
41. Część XLI. Warszawskie, Krowodrza, Nowa Wieś, Czarna Wieś, Półwsie i Zwierzyniec, Kurdwanów i Borek Fałęcki.
www.mbc.malopolska.pl/publication/70183
42. Część XLII. W zimowej scenerii Pleszowa i Mogiły.
www.mbc.malopolska.pl/publication/70187
43. Część XLIII. W jesiennej i zimowej scenerii: Woli Duchackiej, Piasków Wielkich i Rząki.
www.mbc.malopolska.pl/publication/71271
44. Część XLIV. W jesiennym i zimowym klimacie Prokocimia.
www.mbc.malopolska.pl/publication/71272
45. Część XLV. Płaszów, Olsza i Rakowice.
www.mbc.malopolska.pl/publication/71485
46. Część XLVI. Raz jeszcze Zwierzyniec.
www.mbc.malopolska.pl/publication/72226
47. Część XLVII. Wzdłuż tradycyjnego Zakrzówka i wokół Skał Twardowskiego.
www.mbc.malopolska.pl/publication/72227

48. Część XLVIII. Krowodrza, Półwie Zwierzynieckie, Zwierzyniec i Sikornik, Wola Justowska i Las Wolski, Dębniaki, Zakrzówek, Łagiewniki.
www.mbc.malopolska.pl/publication/74740
49. Część XLIX. Podgórze – okolice Bonarki i kamieniołom Libana, teren KL Płaszów na skraju Woli Duchackiej, Wola Duchacka, Prokocim, Piaski Wielkie, Jugowice, Kurdwanów, Kosocice, Rajsko i Barycz.
www.mbc.malopolska.pl/publication/74741
50. Część L. Borek Fałęcki, Kobierzyn, Skotniki i Pychowice.
www.mbc.malopolska.pl/publication/75164
51. Część LI. Stary Płaszów i Bagry, Prokocim, Bieżanów, Piaski Wielkie.
www.mbc.malopolska.pl/publication/75857
52. Część LII. Zakrzówek i Skały Twardowskiego, Wola Duchacka, teren dawnego KL Płaszów i jego obrzeże, Podgórze – Kopiec Krakusa, Mały Płaszów i Rybitwy, Bieżanów.
www.mbc.malopolska.pl/publication/75587
53. Część LIII. Krakowski kalejdoskop: Zakrzówek, Borek Fałęcki, Łagiewniki, Kurdwanów, Wola Duchacka, Prokocim, Piaski Wielkie, Kosocice.
www.mbc.malopolska.pl/publication/77977
54. Część LIV. Krowodrza, Łobzów, Nowa Wieś, Czarna Wieś i Zwierzyniec
www.mbc.malopolska.pl/publication/79758
55. Część LV. Zakrzówek, Ludwinów, Wola Duchacka, Piaski Wielkie i Prokocim
www.mbc.malopolska.pl/publication/79759
56. Część LVI. Krowodrza, Czarna Wieś, Zwierzyniec, Półwie Zwierzynieckie, Wola Duchacka, Prokocim, Piaski Wielkie, Rajsko
www.mbc.malopolska.pl/publication/87312
57. Część LVII. Krzesławice, Dębniaki, Zakrzówek, Ludwinów
www.mbc.malopolska.pl/publication/88010
58. Część LVIII. Łagiewniki, Płaszów, (Przedmieście) Warszawskie.
www.mbc.malopolska.pl/publication/88763
59. Część LIX. Wola Duchacka, Prokocim, Piaski Wielkie, Rząka, Rajsko
www.mbc.malopolska.pl/publication/88764
60. Część LX. Wola Justowska, Zwierzyniec, Półwie Zwierzynieckie (Błonia), Czarna Wieś, Nowy Świat (Kossakówka), Dębniaki, Zakrzówek, Bodzów.
www.mbc.malopolska.pl/publication/89855
61. Część LXI. Wola Duchacka, Prokocim, Piaski Wielkie.
www.mbc.malopolska.pl/publication/89856
62. Część LXII. Mogiła, Rakowice, Grzegórzki.
www.mbc.malopolska.pl/publication/90406
63. Część LXIII. Przegorzały, Podgórze, Kosocice, Rajsko i Łagiewniki.
www.mbc.malopolska.pl/publication/90405
64. Część LXIV. Wola Duchacka, Prokocim, Piaski Wielkie, Łagiewniki, Krzyszkowice.
www.mbc.malopolska.pl/publication/92610

65. Część LXV. Łobzów, Bronowice Wielkie, Czarna Wieś, Półwsie Zwierzynieckie, Zwierzyniec, Nowy Świat, Dębniaki, Zakrzówek, Kobierzyn.
www.mbc.malopolska.pl/publication/92611
66. Część LXVI. Krakowski kalejdoskop: Olsza, Krowodrza, Nowa Wieś, Czarna Wieś, Zwierzyniec, Dębniaki, Zakrzówek, Kobierzyn i Borek Fałęcki, Kostrze, Tyniec, Prokocim.
www.mbc.malopolska.pl/publication/94618
67. Część LXVII. Zachodnie i południowe rubieże Krakowa. Piasek, Zwierzyniec, Wola Justowska, Przegorzały, Bielany i ich obrzeże, Dębniaki, Zakrzówek, Ludwinów, Płaszów, Prokocim, Piaski Wielkie, Kurdwanów, Borek Fałęcki i Łagiewniki.
www.mbc.malopolska.pl/publication/95591
68. Część LXVIII. Warszawskie (Przedmieście), Olsza, Piasek, Czarna Wieś, Wola Justowska, Zwierzyniec, Przegorzały, Dębniaki, Zakrzówek, Ludwinów, Podgórze, Wola Duchacka, Płaszów, Prokocim, Piaski Wielkie, Rząka i Łagiewniki.
www.mbc.malopolska.pl/publication/96206
69. Część LXIX. Dębniaki, Zakrzówek, Wola Duchacka, Płaszów, Prokocim, Rząka, Piaski Wielkie, Kosocice, Rajska, Bieńczyce.
www.mbc.malopolska.pl/publication/97749
70. Część LXX. Piasek, Czarna Wieś i Półwsie Zwierzynieckie.
www.mbc.malopolska.pl/publication/97750
71. Część LXXI. Zwierzyniec, Wola Justowska, Przegorzały i Bielany. Dodatkowo - wizyta u „Hansa”, rzeźbiarza, na Zwierzyńcu.
www.mbc.malopolska.pl/publication/97751
72. Część LXXII. Piasek, Zwierzyniec, Wola Justowska, Olszanica, Zakrzówek, Pychowice, Podgórze, Wola Duchacka, Płaszów, Prokocim, Piaski Wielkie, Rząka, Łagiewniki, Borek Fałęcki, Rakowice.
www.mbc.malopolska.pl/publication/99107
73. Część LXXIII. Nowy Świat, Czarna Wieś, Półwsie Zwierzynieckie, Zwierzyniec, Bielany, Dębniaki, Zakrzówek, Ludwinów, Podgórze, Płaszów Wola Duchacka, Prokocim, Piaski Wielkie, Rząka, Krzyszkowice, Grzegórzki, Olsza, Bieńczyce, Batowice.
www.mbc.malopolska.pl/publication/99108
74. Część LXXIV. Bronowice, Piasek, Czarna Wieś, Krowodrza, Półwsie Zwierzynieckie, Zwierzyniec, Przegorzały, Bielany, Dębniaki, Zakrzówek, Ludwinów, Tyniec, Stradom, Wesoła, Podgórze, Wola Duchacka, Prokocim, Piaski Wielkie, Rząka, Krzyszkowice, Olsza, Grzegórzki, Dąbie, Przewóz.
www.mbc.malopolska.pl/publication/102164
75. Część LXXV. Bieńczyce.
www.mbc.malopolska.pl/publication/102165
76. Część LXXVI. Piasek, Wesoła, Dębniaki, Zakrzówek, Ludwinów, Grzegórzki, Podgórze, Wola Duchacka, Prokocim, Piaski Wielkie, Rząka, Kosocice, Bieńczyce, Krzesławice, Mogiła.
www.mbc.malopolska.pl/publication/102181

77. Część LXXVII. Nowy Świat, Czarna Wieś, Półwie Zwierzynieckie, Zwierzyniec, Bielany, Dębniaki, Zakrzówek, Ludwinów, Podgórze, Płaszów Wola Duchacka, Prokocim, Piaski Wielkie, Rząka, Krzyszkowice, Grzegórzki, Olsza, Bieńczyce, Batowice.
www.mbc.malopolska.pl/publication/102189
78. Część LXXVIII. Grębałów, Lubocza, Wadów, Pleszów, Branice i Przewóz.
www.mbc.malopolska.pl/publication/102190
79. Część LXXIX. Skotniki, Kleszczów, Chełm, Mydlniki, Bronowice Wielkie i Pleszów.
www.mbc.malopolska.pl/publication/102196
80. Część LXXX. Kleparz, Wesoła, Krowodrza, Biały Prądnik, Bronowice Wielkie, Olsza, Grzegórzki, Dąbie, Bieńczyce, Piasek, Czarna Wieś, Półwie Zwierzynieckie, Zwierzyniec, Wola Justowska, Zakrzówek, Dębniaki, Ludwinów, Podgórze, Płaszów, Wola Duchacka, Prokocim, Piaski Wielkie, Rząka, Kurdwanów, Łagiewniki, Jugowice, Krzyszkowice.
www.mbc.malopolska.pl/publication/115529
81. Część LXXXI. Wesoła, Piasek, Nowy Świat, Półwie Zwierzynieckie, Zwierzyniec, Wola Justowska, Olsza, Grzegórzki, Dąbie, Bieńczyce, Dębniaki, Ludwinów, Kostrze, Podgórze, Wola Duchacka, Prokocim, Piaski Wielkie, Rząka.
www.mbc.malopolska.pl/publication/131174
82. Część LXXXII. Wola Justowska, Chełm, Czarna Wieś, Mydlniki, Bronowice Małe i Wielkie i Bieńczyce.
www.mbc.malopolska.pl/publication/131258
83. Część LXXXIII. Dębniaki, Zakrzówek, Podgórze, Wola Duchacka, Prokocim, Bieżanów, Piaski Wielkie, Rząka i Swoszowice.
www.mbc.malopolska.pl/publication/131259

A.III.5.1

Raport dla Urzędu Miasta Krakowa. Przegląd chałup z terenu Krakowa i jego obrzeży pod kątem możliwości ich zakupu i przeniesienia do skansenu (14.09.2018).

Ten dokument roboczy, bez zdjęć opisywanych obiektów, został udostępniony w części 3 (tom II) publikacji z cyklu „Czas zatrzymany” pod redakcją Adama Gryczyńskiego na stronach: 339-344 (wyd. Nowohuckie Centrum Kultury 2019).

A.III.5. Krakowskie panoramy i widoki

1. Część I. Wiosna 2011
www.mbc.malopolska.pl/publication/64522
2. Część II. Lato 2011
www.mbc.malopolska.pl/publication/67475
3. Część III. Jesień 2011.
www.mbc.malopolska.pl/publication/68255
4. Część IV. Zima 2011/2012
www.mbc.malopolska.pl/publication/71731
5. Część V. Wiosna 2012
www.mbc.malopolska.pl/publication/74742
6. Część VI. Lato 2012.
www.mbc.malopolska.pl/publication/76541
7. Część VII. Jesień 2012.
www.mbc.malopolska.pl/publication/78459
8. Część VIII. Ostatnia zima rzańckiego uroczyska, czyli przykład symbiozy człowieka i przyrody po krakowsku.
www.mbc.malopolska.pl/publication/78947
9. Część IX. Zima 2012/13. Krowodrza, Łobzów, Nowa Wieś, Czarna Wieś, Zwierzyniec, Zakrzówek, Ludwinów, Podgórze (Kopiec Krakusa), Wola Duchacka, Piaski Wielkie, Rajsko, Prokocim i Płaszów (Bagry).
www.mbc.malopolska.pl/publication/80638
10. Część X. Przedwiośnie 2013. Edycja II. Krowodrza, Nowa i Czarna Wieś, Zwierzyniec, Podgórze, Wola Duchacka, Borek Fałęcki, Płaszów, Piaski Wielkie, Rżąka, Krzyszkowice.
www.mbc.malopolska.pl/publication/82506
11. Część XI. Wiosna 2013. Rondo Mogiłskie, wokół Wisły, Zwierzyniec, Półwsie Zwierzynieckie, Zakrzówek – Skały Twardowskiego, Podgórze– Kopiec Krakusa, Las Bonarka, Płaszów - Bagry, Wola Duchacka, Prokocim, Piaski Wielkie, rzańckie ugory, Rajsko, Krzyszkowice
www.mbc.malopolska.pl/publication/85310
12. Część XII. Lato 2013. Kopiec Piłsudskiego, Las Wolski, podnóże Kopca Kościuszki, Skały Twardowskiego, dębnicki brzeg Wisły, Krzesławice, Płaszów – Bagry, Wola Duchacka (teren dawnego KL Płaszów i Park Duchacki), Piaski Wielkie, rzańckie ugory, Kosocice, Krzyszkowice
www.mbc.malopolska.pl/publication/87314
13. Część XIII. Jesień 2013. Rondo Mogiłskie, Las Wolski i Wola Justowska, Czarna Wieś, Zwierzyniec (Sikornik i Kopiec Kościuszki), Półwsie Zwierzynieckie (Błonia), Nowy Świat (Kossakówka), Dębniki, Zakrzówek (okolice Ronda Grunwaldzkiego; Krakowski Fiord), Pychowice, Kostrze i Bodzów, Podgórze (Wzgórze Lasoty; Kopiec Krakusa).
www.mbc.malopolska.pl/publication/89214

14. Część XIV. Jesień 2013 c.d. Wola Duchacka (teren dawnego KL Płaszów; Park Duchacki i jego okolice), Prokocim, Płaszów – Bagry, Piaski Wielkie, Rząka, Rajsko, Kosocice, Krzyszkowice – Chabrowe Wzgórze. Dodatek– Migawki z Cmentarza Rakowickiego (2009-2013)
www.mbc.malopolska.pl/publication/89215
15. Część XV. Zima i przedwiośnie 2013-2014. Planty, Wola Justowska i Las Wolski, Przegorzały, Zwierzyniec (Sikornik i Kopiec Kościuszki), Dębniki, Zakrzówek, Pychowice, Krowodrza, Grzegórzki, Rakowice – Czyżyny i Mogiła.
www.mbc.malopolska.pl/publication/90758
16. Część XVI. Zima i przedwiośnie 2013-2014 c.d. Podgórze (Zabłocie i Kopiec Krakusa), Płaszów (Bagry), Wola Duchacka (KL Płaszów i Park Duchacki), Prokocim, Piaski Wielkie, Rząka, Krzyszkowice. Dodatek – Migawki z Cmentarza Rakowickiego (c.d.).
www.mbc.malopolska.pl/publication/90759
17. Część XVII. Wiosna 2014. Wawel, Kossakówka, Czarna Wieś, Zwierzyniec (Sikornik), Wola Justowska – Las Wolski Półwsie Zwierzynieckie (Błonia), Dębniki, Zakrzówek, Czyżyny-Rakowice.
www.mbc.malopolska.pl/publication/92612
18. Część XVIII. Wiosna 2014 c.d. Płaszów - Bagry, Wola Duchacka, Prokocim, Piaski Wielkie, Łagiewniki, Borek Fałęcki, Kosocice, Barycz, Krzyszkowice, Wieliczka.
www.mbc.malopolska.pl/publication/92613
19. Część XIX. Lato 2014. Śródmieście - Planty, Piasek, Czarna Wieś, Kazimierz, Zakrzówek, Pychowice, Kobierzyn.
www.mbc.malopolska.pl/publication/94204
20. Część XX. Lato 2014 c.d. Podgórze, Płaszów - Bagry, Wola Duchacka, Wieliczka. Migawki z Cmentarza Rakowickiego i jego okolic.
www.mbc.malopolska.pl/publication/94205
21. Część XXI. Lato 2014 c.d. Wisła i jej sąsiedztwo, Rudawa i jej okolice, Wola Justowska (Las Wolski), Pychowice i Kobierzyn, Kostrze i Bodzów, Tyniec, Piekary, Płaszów (Bagry), Rząka, Wieliczka.
www.mbc.malopolska.pl/publication/94326
22. Część XXII. Jesień 2014. Wzdłuż Wisły, Kossakówka, Śródmieście, Kazimierz, Piasek, Czarna Wieś (Park Jordana), Półwsie Zwierzynieckie (Błonia), Zwierzyniec (Sikornik), Wola Justowska, obrzeżem Lasu Wolskiego.
www.mbc.malopolska.pl/publication/96156
23. Część XXIII. Jesień 2014 c.d. Dębniki, Zakrzówek, Ludwinów, Pychowice.
www.mbc.malopolska.pl/publication/96168
24. Część XXIV. Jesień 2014 c.d. Podgórze, Płaszów (Bagry), Wola Duchacka, Prokocim, Piaski Wielkie, Rząka, Borek Fałęcki i Łagiewniki, Wieliczka, Puszcza Niepołomska.
www.mbc.malopolska.pl/publication/96171

25. Część XXV. Przedzimy 2014. Wola Justowska, Zwierzyniec(Sikornik), Półwsie Zwierzynieckie(Błonia), Kazimierz, Podgórze, Wola Duchacka, Prokocim, Rząka, Piaski Wielkie, Kurdwanów.
www.mbc.malopolska.pl/publication/96186
26. Część XXVI. Zima 2014/2015. Śródmieście, Kazimierz, Piasek, Czarna Wieś (Park Jordana), Półwsie Zwierzynieckie (Błonia), Zwierzyniec (Sikornik), Dębniaki, Zakrzówek (Skały Twardowskiego), Podgórze (Kopiec Krakusa), Wola Duchacka (dawny KL Płaszów i Park Duchacki), Płaszów (Bagry) Prokocim, Rząka, Kosocice, Wieliczka.
www.mbc.malopolska.pl/publication/96191
27. Część XXVII. Przedwiośnie 2015. Śródmieście, Piasek, wzdłuż Rudawy, Zwierzyniec wzdłuż Wisły, Przegorzały, Bielany, Kryspinów, Aleksandrowice, Dębniaki, Zakrzówek, Podgórze, Płaszów (Bagry), Wola Duchacka, Rząka.
www.mbc.malopolska.pl/publication/96197
28. Część XXVIII. Wiosna 2015. Zabytkowe Śródmieście, Piasek, Półwsie Zwierzynieckie (Błonia), Wzdłuż Rudawy, Zwierzyniec (Sikornik), Wola Justowska i Las Wolski, Wzdłuż Wisły, Dębniaki, Zakrzówek, Ludwinów, Pychowice.
www.mbc.malopolska.pl/publication/96211
29. Część XXIX. Wiosna 2015(c.d.) Podgórze, Wola Duchacka, Płaszów (Bagry), Prokocim, Piaski Wielkie, Rząka, Łagiewniki, Borek Fałęcki, Kosocice, Krzyszkowice, Wieliczka.
www.mbc.malopolska.pl/publication/96215
30. Część XXX. Lato 2015 Śródmieście, Wesoła, Piasek, Półwsie Zwierzynieckie (Błonia), Zwierzyniec, Wola Justowska i Las Wolski, Dębniaki, Zakrzówek, Ludwinów, Pychowice, Podgórze, Wola Duchacka, Płaszów (Bagry), Prokocim, Rząka, Łagiewniki.
www.mbc.malopolska.pl/publication/97188
31. Część XXXI. Jesień 2015. Śródmieście i Wawel, Kleparz, Piasek, Półwsie Zwierzynieckie (Błonia), Czarna Wieś, Zwierzyniec, Wola Justowska i Las Wolski, Bielany, Kryspinów i Olszanica.
www.mbc.malopolska.pl/publication/97189
32. Część XXXII. Jesień 2015 (c.d.). Zakrzówek, Pychowice i okolica, Wola Duchacka, Płaszów (Bagry), Prokocim, Rząka, Krzyszkowice, Wieliczka..
www.mbc.malopolska.pl/publication/97190
33. Część XXXIII. Przedzimy i zima 2015/2016. Zabytkowe Śródmieście, Kleparz, Piasek, Stradom i Kazimierz, Czarna Wieś, Półwsie Zwierzynieckie, Zwierzyniec, Wola Justowska i Las Wolski, Przegorzały, Bielany, Kryspinów, Dębniaki, Zakrzówek, Pychowice.
www.mbc.malopolska.pl/publication/98196
34. Część XXXIV. Przedzimy i zima 2015/2016. c.d. Podgórze (kamieniołom Libana), Wola Duchacka (Park Duchacki i KL Płaszów), Bagry i stary Płaszów, Prokocim, Piaski Wielkie, Rząka, Kosocice, Rajska, Krzyszkowice.
www.mbc.malopolska.pl/publication/98197

35. Część XXXV. Wiosna 2016. Zabytkowe Śródmieście, Wesoła, Stradom, Wzdłuż Wisły od Ludwinowa do Dębniak, Piasek, Półwsie Zwierzynieckie (Błonia), Zwierzyniec, Bielany, Cmentarz Rakowicki, Czyżyny.
www.mbc.malopolska.pl/publication/98198
36. Część XXXVI. Wiosna 2016 (c.d.) Podgórze, Na styku Ludwinowa i Zakrzówka, Dębniak, Pychowice, Łagiewniki, Wola Duchacka, Płaszowskie Bagry, Prokocim, Rząka, Kosocice, Barycz, Krzyszkowice, Wieliczka, Kłaj, Marszowice, Wola Zręczycza, Zagórzany.
www.mbc.malopolska.pl/publication/98199
37. Część XXXVII. Lato 2016. Piasek, Kazimierz, Zwierzyniec, Wola Duchacka, Płaszów, Prokocim, Rząka, Łagiewniki, Borek Fałęcki.
www.mbc.malopolska.pl/publication/98540
38. Część XXXVIII. Jesień 2016. Planty, Wesoła, Piasek, Półwsie Zwierzynieckie, Zwierzyniec, Wola Justowska, Bielany, Kryspinów, Olszanica, Cmentarz Rakowicki.
www.mbc.malopolska.pl/publication/99085
39. Część XXXIX. Jesień 2016 (c.d.). Dębniak, Zakrzówek, Pychowice, Podgórze, Wola Duchacka, Płaszów (Bagry), Prokocim, Piaski Wielkie, Rząka, Rajsko.
www.mbc.malopolska.pl/publication/99086
40. Część XL. Zima 2016/2017. Śródmieście, Piasek, Wesoła, Zwierzyniec, Wola Justowska, Kazimierz, Podgórze, Wola Duchacka, Płaszów, Prokocim, Piaski Wielkie, Rząka, Borek Fałęcki, Olsza, Czyżyny-Rakowice. Edycja II.
41. Część XLI. Wiosna 2017. Śródmieście, Wawel i jego otoczenie, Kazimierz, Piasek, Czarna Wieś, Półwsie Zwierzynieckie, Zwierzyniec, Las Wolski (Sowiniec), Bielany, Grzegórzki, Cmentarz Rakowicki, Mistrzejowice, Batowice.
www.mbc.malopolska.pl/publication/101506
42. Część XLII. Wiosna 2017 c.d. Dębniak, Zakrzówek, Ludwinów, Pychowice, Podgórze, Wola Duchacka, Płaszów (Bagry), Prokocim, Piaski Wielkie, Rząka, Krzyszkowice.
www.mbc.malopolska.pl/publication/101509
43. Część XLIII. Lato 2017 c.d. Dębniak, Zakrzówek, Ludwinów, Pychowice, Podgórze, Wola Duchacka, Płaszów (Bagry), Prokocim, Piaski Wielkie, Rząka, Krzyszkowice.
www.mbc.malopolska.pl/publication/102151
44. Część XLIV. Jesień 2017. Śródmieście, Wzdłuż Wisły, Piasek, Nowy Świat, Czarna Wieś, Półwsie Zwierzynieckie, Bielany, Kryspinów, Stradom, Kleparz, Krowodrza, Wesoła, Olsza, Grzegórzki, Dębniak, Zakrzówek, Ludwinów, Pychowice, Tyniec.
www.mbc.malopolska.pl/publication/102184
45. Część XLV. Jesień 2017 c.d. Podgórze, KL Płaszów, Wola Duchacka, Płaszów (Bagry), Prokocim, Piaski Wielkie, Rząka.
www.mbc.malopolska.pl/publication/102185

46. Część XLVI. Zima 2017/18. Śródmieście, Piasek, Krowodrza, Zwierzyniec, Przegorzały, Bielany, Balice i Olszanica, Stradom, Kazimierz, Wesoła, Olsza, Grzegórzki, Dąbie, Bieńczyce, Podgórze, Wola Duchacka, Płaszów (Bagry), Prokocim, Piaski Wielkie, Rząka, Krzyszkowice.
www.mbc.malopolska.pl/publication/102192
47. Część XLVII. Wiosna 2018. Śródmieście, Wesoła, Wzdłuż Wisły, Kazimierz, Piasek, Nowy Świat, Czarna Wieś, Półwsie Zwierzynieckie, Podgórze, Olsza, Grzegórzki, Dąbie, Czyżyny.
www.mbc.malopolska.pl/publication/104457
48. Część XLVIII. Wiosna 2018. C.d. Dębni, Zakrzówek, Ludwinów, Pychowice, Wola Duchacka, Płaszów (Bagry), Piaski Wielkie, Rząka, Borek Fałęcki, Rajsko, Kosocice.
www.mbc.malopolska.pl/publication/104458
49. Część XLIX. Lato 2018. Planty, Śródmieście, Piasek, Nowy Świat, Wesoła, Olsza, Kazimierz, Jugowice, Skotniki, Kleszczów, Chełm, Mydlniki, Bronowice Wielkie, Podgórze, Wola Duchacka, Płaszów, Piaski Wielkie, Rząka, Czyżyny, Grębałów, Bieńczyce, Krzesławice, Lubocza, Wadów, Mogiła, Pleszów, Branice, Przewóz.
www.mbc.malopolska.pl/publication/104012
50. Część L. Jesień 2018. Śródmieście, Wzdłuż Wisły, Kleparz, Piasek, Nowa Wieś, Czarna Wieś, Półwsie Zwierzynieckie, Zwierzyniec, Wola Justowska, Bronowice Wielkie, Wesoła, Olsza, Grzegórzki, Dąbie, Bieńczyce.
www.mbc.malopolska.pl/publication/113128
51. Część LI. Jesień c.d. Dębni, Zakrzówek, Ludwinów, Pychowice, Kazimierz, Stradom, Podgórze, Wola Duchacka, Płaszów (Bagry), Prokocim, Piaski Wielkie, Rząka, Kurdwanów, Łagiewniki, Jugowice i Kosocice.
www.mbc.malopolska.pl/publication/113129
52. Część LII. Zima 2018/2019. Śródmieście, Kleparz, Wesoła, Olsza, Grzegórzki, Dąbie, Bieńczyce, Piasek, Nowy Świat, Półwsie Zwierzynieckie, Zwierzyniec, Zakrzówek, Ludwinów, Kazimierz, Stradom, Podgórze, Wola Duchacka, Płaszów, Prokocim, Piaski Wielkie i Rząka.
www.mbc.malopolska.pl/publication/113130
53. Część LIII. Przedwiośnie i wiosna 2019. Śródmieście, wzdłuż Wisły, Kleparz, Wesoła, Olsza, Grzegórzki, Dąbie, Piasek, Krowodrza, Biały Prądnik, Czarna Wieś, Półwsie Zwierzynieckie, Zwierzyniec, Wola Justowska, Bielany, Kryspinów, Olszanica.
www.mbc.malopolska.pl/publication/114436
54. Część LIV. Przedwiośnie i wiosna 2019. C.d. Kazimierz, Dębni, Zakrzówek, Ludwinów, Pychowice, Podgórze, Wola Duchacka, Płaszów (Bagry), Prokocim, Piaski Wielkie, Rząka, Rajsko, Kosocice, Krzyszkowice, Zagórzany.
www.mbc.malopolska.pl/publication/114437

55. Część LV. Lato 2019. Śródmieście, Kleparz, Wesoła, Piasek, Bronowice Wielkie, Zwierzyniec, Kazimierz, Zakrzówek, Podgórze, Wola Duchacka, Płaszów, Piaski Wielkie, Rząka, Krzyszkowice.
www.mbc.malopolska.pl/publication/115524
56. Część LVI. Jesień 2019. Śródmieście, Wzdłuż Wisły, Kleparz, Piasek, Nowa Wieś, Czarna Wieś, Półwsie Zwierzynieckie, Zwierzyniec, Wola Justowska, Bronowice Wielkie, Wesoła, Olsza, Grzegórzki, Dąbie, Bieńczyce.
www.mbc.malopolska.pl/publication/119041
57. Część LVII. Zima 2019/2020. Planty, Śródmieście, Piasek, Zwierzyniec, Wesoła, Olsza, Grzegórzki, Dąbie, Zakrzówek, Dębniaki, Pychowice, Kostrze, Podgórze, Wola Duchacka, Płaszów, Prokocim, Piaski Wielkie, Rząka.
www.mbc.malopolska.pl/publication/131157
58. Część LVIII. Przedwiośnie i wiosna 2020. Śródmieście, Kleparz, Piasek, Nowy Świat, Czarna Wieś, Półwsie Zwierzynieckie, Zwierzyniec, Bielany i Las Wolski, Olsza, Grzegórzki, Dębniaki, Zakrzówek, Pychowice, Podgórze, Wola Duchacka (KL Płaszów), Płaszów (Bagry), Prokocim, Piaski Wielkie, Rząka.
www.mbc.malopolska.pl/publication/131175
59. Część LIX. Lato 2020. Śródmieście, Piasek, Nowy Świat, Czarna Wieś, Półwsie Zwierzynieckie, Kleparz, Wesoła, Podgórze, Wola Duchacka, Płaszów.
60. Część LX. Jesień 2020. Planty, Śródmieście, Wesoła, Piasek, Czarna Wieś, Krowodrza, Bronowice Wielkie, Dębniaki, Zakrzówek, Podgórze, Łagiewniki, Wola Duchacka, Płaszów, Prokocim, Piaski Wielkie, Rząka, Jugowice i Swoszowice.
www.mbc.malopolska.pl/publication/131380
61. Część LXI. Zima 2020/2021. Półwsie Zwierzynieckie, Czarna Wieś, Bronowice Małe, Bronowice Wielkie, Mydlniki, Bieńczyce, Nad Wisłą i wokół Wawelu, Zakrzówek, Ludwinów, Podgórze, Wola Duchacka, Prokocim, Piaski Wielkie, Rząka.
www.mbc.malopolska.pl/publication/131381

A.III.6. Drzwi krakowskich kamienic czynszowych i domów podmiejskich

1. Część I. Piasek i Nowy Świat.
www.mbc.malopolska.pl/publication/69109
2. Część II. Śródmieście, Stradom, Kazimierz, Wesoła, Dębniaki i Podgórze
www.mbc.malopolska.pl/publication/69110
3. Część III. Śródmieście (c.d.), Piasek (c.d.), podmiejski Kraków.
www.mbc.malopolska.pl/publication/69430
4. Część IV. Śródmieście (c.d.), Kleparz, Wesoła (c.d.).
www.mbc.malopolska.pl/publication/71803

5. Część V. Śródmieście, Piasek, Kleparz i Wesola – uzupełnienia.
www.mbc.malopolska.pl/publication/72474
6. Część VI. Wesola, Stradom i Kazimierz (c.d.) oraz podmiejska Krowodrza.
www.mbc.malopolska.pl/publication/730887
7. Część VII. Piasek, Wesola, Kazimierz i Podgórze – uzupełnienia.
www.mbc.malopolska.pl/publication/73088
8. Część VIII. Piasek – uzupełnienia.
www.mbc.malopolska.pl/publication/73717

A.III.7. Detale krakowskich czynszówek i domów. Wybrane drzwi i portale, klamki, okna i obramienia, witraże i figury naścienne.

1. Część I. Zabytkowe Śródmieście.
www.mbc.malopolska.pl/publication/88307
2. Część II. Kleparz, Stradom, Kazimierz, Wesola, Piasek i Nowy Świat.
www.mbc.malopolska.pl/publication/88308
3. Część III. Kalejdoskop krakowski i Kraków podmiejski.
www.mbc.malopolska.pl/publication/89316
4. Część IV. Śródmieście, Wesola, Kleparz, Piasek, Stradom, Podgórze, podmiejska Mogiła.
www.mbc.malopolska.pl/publication/90757
5. Część V. Śródmieście, Wesola, Piasek, Nowy Świat, Czarna Wieś, Podgórze. Podmiejski Kraków: Zakrzówek i Wola Duchacka.
www.mbc.malopolska.pl/publication/94203
6. Część VI. Uzupełnienia: Śródmieście, Kleparz, Piasek i Podgórze. Podmiejski Kraków: Krowodrza, Nowa Wieś, Wola Justowska, Zwierzyniec, Zakrzówek, Ludwinów i Tynec.
www.mbc.malopolska.pl/publication/96154
7. Część VII. Śródmieście, Piasek, Kazimierz i Podgórze.
www.mbc.malopolska.pl/publication/102182
8. Część VIII. Kraków podmiejski. Czarna Wieś, Półwsie Zwierzynieckie, Zwierzyniec, Wola Justowska, Przegorzały, Warszawskie, Grzegórzki, Dąbie, Bieńczyce, Krzesławice i Mogiła, Dębniki, Zakrzówek, Ludwinów, Płaszów i Prokocim.
www.mbc.malopolska.pl/publication/102183
9. Część IX. Wesola i Kraków podmiejski: Jugowice, Łęg, Bieńczyce, Krzesławice, Mogiła, Grębałów, Lubocza, Wadów, Pleszów, Branice i Przewóz
www.mbc.malopolska.pl/publication/102191
10. Część X. Kalejdoskop Krakowski. Śródmieście, Kleparz, Wesola, Grzegórzki, Dąbie, Piasek, Bronowice Wielkie, Zwierzyniec, Wola Justowska, Kazimierz, Podgórze, Prokocim, Wola Duchacka, Jugowice, „Chałupa u Szpinaka”.
www.mbc.malopolska.pl/publication/113131
11. Część XI. Zdjęcia i wspomnienia Stanisławy Markowskiej dotyczące kamienicy Louisów.
www.mbc.malopolska.pl/publication/113132

A.III.8. Migawki z Cmentarza Rakowickiego

1. Część I. 21.02.2009 – 14.04.2017
www.mbc.malopolska.pl/publication/102198
2. Część II. 18.10.2017 – 13.04.2018
www.mbc.malopolska.pl/publication/102200
3. Część III. 16.10.2018 – 23.12.2018
www.mbc.malopolska.pl/publication/1044590
4. Część IV. Uzupełnienia z lat 2007-2013 oraz zdjęcia od 17.04.2019-01.11.2019
www.mbc.malopolska.pl/publication/116550
5. Część V. Zdjęcia od 25.12.2019 do 10.06.2020
www.mbc.malopolska.pl/publication/131177

A.III.9. Krakowskie i podkrakowskie jeziora, stawy, rozlewiska i mokradła

1. Część I.
Dawna plaża pod Wawelem, Planty, Bronowice Wielkie, Czarna Wieś, Błonia, Zwierzyniec, Mydlniki i Kryspinów, Zakrzówek, Ludwinów, pogranicze Pychowic i Bodzowa, pychowickie łąki, Przegorzały i Bielany, posolvay'owskie stawy w Borku Fałęckim, okolice Bonarki, kamieniołom Libana, teren KL Płaszów, Bagry, nabrzeże Wisły w Rybitwach i Płaszowie, Dąbie, łąki mogiłskie, Bieńczyce i Olsza.
www.mbc.malopolska.pl/publication/74564
2. Część II.
Parki: w Nowym i Starym Prokocimiu, Wola Duchacka, Piaski Wielkie, Rząka, Krzyszkowice, Rajsko, Kosocice, Barycz i Wieliczka.
www.mbc.malopolska.pl/publication/74567

A.III.10. Liczne albumy o Krakowie i jego okolicach opublikowane na mojej stronie serwisu społecznościowego Facebook:
<http://pl-pl.facebook.com/people/Leszek-Grabowski/100000321665908>

B. Opracowania dotyczące Ziemi Gdowskiej

B.I. Sagi i historie rodzinne

1. Saga rodu Grabowskich z Bilczyc i Liplasa koło Gdowa. Edycja XVIII uzup.
www.mbc.malopolska.pl/publication/8610
2. Saga rodu Chanków i Kędrynów z Podolan i okolic Gdowa. Edycja VI uzup.
www.mbc.malopolska.pl/publication/10372
3. Szkic do historii badań nad drzewem genealogicznym rodu Chanków z Podolan i okolic Gdowa.
www.mbc.malopolska.pl/publication/14677
4. Notka o rodach: Kaletów – „Wójcioków”, Augustynków – „Frysiów” i Mrozowskich z Bilczyc koło Gdowa. Edycja X.
www.mbc.malopolska.pl/publication/13924

B.II. Albumy o Ziemi Gdowskiej

B.II.1. Gdów i jego okolice – odchodzący świat

1. Część I. Gdów, Bilczyce, Liplas, Podolany, Wola Zręczycka, Jaroszkówka, Lipnica Murowana. Edycja II.
www.mbc.malopolska.pl/publication/15443
2. Część II. Gdów, Przebieczany, Marszowice, Jaroszkówka, Kobylec, Klęczana, Wola Zręczycka.
www.mbc.malopolska.pl/publication/15730
3. Część III. Wiatowice, Niegowić, Marszowice, Bilczyce, Gdów, Grzybowa, Zręczyce, Wola Zręczycka, Klęczana, Łapanów, Szlak Papieski - odcinek od Klęczany do Łapanowa. Edycja II.
www.mbc.malopolska.pl/publication/15731
4. Część IV. Bilczyce, Gdów, Podolany, Wola Zręczycka i Zręczyce. Edycja II.
www.mbc.malopolska.pl/publication/17022
5. Część V. Bilczyce, Liplas, Niegowić, Gdów i Grzybowa.
www.mbc.malopolska.pl/publication/17844
6. Część VI. Zagórzany, Gdów, Podolany, Jaroszkówka, Wieniec, Nieznanowice, Marszowice, Bilczyce i Łazany.
www.mbc.malopolska.pl/publication/21257
7. Część VII. Lednica Górna, Trąbki, Łazany Bilczyce, Gdów, Marszowice, Wola Zręczycka i Zagórzany.
www.mbc.malopolska.pl/publication/24065
8. Część VIII. Łazany, Gdów, Niegowić, Krakuszowice, Grodkowice, Klęczana, Kobylec i Łapanów
www.mbc.malopolska.pl/publication/56963
9. Część IX. Nieznanowice, Pierzchów, Cichawa. Szlak Papieski – odcinek od Niegowici do granic Klęczany.
www.mbc.malopolska.pl/publication/58646

10. Część X. Łazany, Bilczyce, Gdów, Pierzchów, Niegowić i Wiatowice. Edycja II.
www.mbc.malopolska.pl/publication/61319
11. Część XI. Jawczyce, Liplas, Gdów, Wola Zręczycka, Kobylec; wybrane archiwalia.
www.mbc.malopolska.pl/publication/77982
12. Część XII. Gdów, Marszowice, Jaroszkówka, Kobylec; kilka wyburzonych już chałup z Gdowa, Marszowic i Kobylca. Edycja II.
www.mbc.malopolska.pl/publication/85467
13. Część XIII. Rekonesans po Gdowie a.d. 2015, Bilczyce, Jawczyce, Podolany, Wola Zręczycka, Marszowice. Edycja IV.
www.mbc.malopolska.pl/publication/94401
14. Część XIV. Muzeum Dwór Feillów w Woli Zręczyckiej koło Gdowa, jego historia, otoczenie i okolica. Zagórzany. Edycja II.
www.mbc.malopolska.pl/publication/98706
15. Część XV. Podolany i ich otoczenie.
www.mbc.malopolska.pl/publication/119043

C. Budownictwo ludowe, małomiasteczkowe i dworskie oraz kapliczki i inne pamiątki Ziemi Krakowskiej

1. Część I. Gdów. Edycja III.
www.mbc.malopolska.pl/publication/94399
2. Część II. Bilczyce, Jawczyce, Grzybowa, Łazany, Zręczyce, Wola Zręczycka, Edycja II.
www.mbc.malopolska.pl/publication/94400
3. Część III. Dobczyce i ich okolice.
www.mbc.malopolska.pl/publication/99109
4. Część IV. Bochnia i jej okolice.
www.mbc.malopolska.pl/publication/102150
5. Część V. Lanckorona i jej okolice: Izdebnik i Krzywaczka.
www.mbc.malopolska.pl/publication/113133
6. Część VI. Orawski Park Etnograficzny w Zubrzycy Górnej.
www.mbc.malopolska.pl/publication/114434
7. Część VII. Nadwiślański Park Etnograficzny w Wygielzowie.
www.mbc.malopolska.pl/publication/114435
8. Część VIII. Lipnica Murowana, Lipnica Dolna i Górna.
www.mbc.malopolska.pl/publication/115508
9. Część IX. Łapanów i jego okolice.
www.mbc.malopolska.pl/publication/119042
10. Część X. Ojców.
www.mbc.malopolska.pl/publication/131155
11. Część XI. Niegowić i jej okolica: Liplas, Wiatowice, Krakuszowice, Cichawa, Grodkowice, Pierzchów, Nieznanowice i Marszowice.
www.mbc.malopolska.pl/publication/131156

D. Opracowania dotyczące Ziemi Krakowskiej.

D.I. Dawny świat okolic Krakowa

1. Część I. Dobczyce i Dziekanowice. Edycja II.
www.mbc.malopolska.pl/publication/19619
2. Część II. Wieliczka i Rożnowa.
www.mbc.malopolska.pl/publication/19620
3. Część III. Wieliczka i jej okolice (c.d.). Wieliczka, Czarnochowice, Lednica Górna, Przebieczany, Biskupice, Szczygłów, Surówki – Zabłocie.
www.mbc.malopolska.pl/publication/21938
4. Część IV. Wieliczka i jej okolice (cd). Wieliczka, Krzyszkowice, Lednica Górna, Czarnochowice i Śledziejowice.
www.mbc.malopolska.pl/publication/56793
5. Część V. Łapanów i jego okolice. Łapanów, Kobylec, Jaroszkówka, Szlak Papieski – odcinek od Łapanowa do Kobylca.
www.mbc.malopolska.pl/publication/56794
6. Część VI. Dobczyce i ich okolice (c.d.). Dobczyce i Kornatka. Edycja II.
www.mbc.malopolska.pl/publication/57409
7. Część VII. Mozaika podkrakowska. Edycja III.
Puszcza Niepołomicka i jej okolice, Brzesko Nowe, Pleszów, Kościelniki i Górka Kościelnicza, Zielonki, Korzkiew i ich okolice, Rudawa i jej okolice, Wola Zręczycka i Zagórzany, wokół Dobczyc i Podchybie koło Lanckorony. Dodatek – Podkarpacie, okolice Rzeszowa: Świlcza, Mrowla i Bratkowice.
www.mbc.malopolska.pl/publication/59373
8. Część VIII. Bochnia i jej okolice. Ziemia Tarnowska. Bochnia, Łapczyca, Lipnica Murowana, Jasień Brzeski, Tarnów i Ładna. Cmentarze wojenne o okresie I-ej wojny światowej z okolic Tarnowa. Edycja IV.
www.mbc.malopolska.pl/publication/59639
9. Część IX. Wieliczka i jej okolice (c.d.). Wokół centrum Wieliczki, Krzyszkowice oraz panoramy z Chabrowego Wzgórza, Śledziejowice i Kokotów.
www.mbc.malopolska.pl/publication/62561
10. Część X. Wieliczka i jej okolice (c.d.). Lednica Górna, wokół centrum Wieliczki, Krzyszkowice oraz panoramy z Chabrowego Wzgórza, krajobrazy wokół Baryczy. Edycja II.
www.mbc.malopolska.pl/publication/69387
11. Część XI. Bochnia i jej okolice (c.d.). Bochnia i Łapczyca. Edycja II.
www.mbc.malopolska.pl/publication/70813
12. Część XII. Wieliczka i jej okolice (c.d.). Rekonesans wokół wzgórza Pod Baranem.
www.mbc.malopolska.pl/publication/71484
13. Część XIII. Wieliczka i jej okolice (c.d.). Migawki z Wieliczki. Jeszcze jeden spacer po dawnych Krzyszkowicach.
www.mbc.malopolska.pl/publication/724743

14. Część XIV. Wieliczka i jej okolice c.d. Galicyjskiej Wieliczki ciąg dalszy, Wzgórze Kaim. Edycja II.
www.mbc.malopolska.pl/publication/76407
15. Część XV. Migawki z trasy: Staniątki, Niepołomice, Wola Batorska, Uście Solne, Szczurowa, Żabno, Ujście Jezuickie, Opatowiec, Gręboszów. Cmentarze wojenne i pomniki z okresu I-ej wojny światowej (c.d.): Wola Batorska - Sitowiec, Biskupice Radłowskie, Otfinów, Ujście Jezuickie, Gręboszów. Okolice Brzeska i Tarnowa – uzupełnienia. Edycja II.
www.mbc.malopolska.pl/publication/77197
16. Część XVI. Wieliczka (c.d.) i kalejdoskop podkrakowski. Wielickich widoków ciąg dalszy, Krzyszkowice, Bilczyce, Staniątki, Niepołomice, Podłęże, Zakrzów, Świątniki Górne, Kryspinów, Aleksandrowice i Kleszczów. Edycja II.
www.mbc.malopolska.pl/publication/96911
17. Część XVII. Cholerzyn, Liszki, Kaszów, Nowa Wieś Szlachecka, Rybna, Przeginia Duchowna, Brodła, Babice, Wygietzów, Marcyporęba, Jawiszowice, Gdów, Marszowice, Podolany, Wola Zręczycka, Zagórzany, Kobylec, Lipnica Górna. Edycja II.
www.mbc.malopolska.pl/publication/115523
18. Część XVIII. Wieliczka, Gdów, Wola Zręczycka, Zagórzany, Kobylec, Piekary i Tyniec, Liszki, Mników i Wyciąże.
www.mbc.malopolska.pl/publication/131260
19. Część XIX. Bronowice Małe i Wielkie, Mydlniki, Kobylany, Balice, Aleksandrowice, Morawica, Olszanica, Chełm, Kryspinów, Cholerzyn, Kaszów, Mników, Czernichów, Jeziorzany, Piekary, Tyniec, Skawina, Radziszów, Biertowice, Kalwaria Zebrzydowska, Bugaj, Świątniki, Iwanowice, Uście Solne, Niedary, Świniary, Targoszów, Zawoja, Czaniec, Roczyny, Rzyki, Brzeźnica.
www.mbc.malopolska.pl/publication/131261

E. Przydrożne zabytki sztuki sakralnej z rejonów: Krakowa, jego okolic i Ziemi Krakowskiej

E.I. Zabytkowe figury, kapliczki i krzyże przydrożne z rejonu Krakowa i jego okolic.

1. Część I. Dawne przedmieścia Krakowa i podkrakowskie wsie.
www.mbc.malopolska.pl/publication/21231
2. Część II. Centrum Krakowa w obrębie dawnego rdzenia austriackiej twierdzy.
www.mbc.malopolska.pl/publication/21258
3. Część III. Ziemia Krakowska. Wieliczka, Gdów, Dobczyce i ich okolice.
www.mbc.malopolska.pl/publication/21259
4. Część IV. Centrum Krakowa w obrębie dawnego rdzenia austriackiej twierdzy – uzupełnienia.
www.mbc.malopolska.pl/publication/74586
5. Część V. Ziemia Krakowska cd.
Wieliczka i jej okolice, Trąbki, Łazany, Gdów i jego okolice, Szlak Papieski: Niegowić – Marszowice – Klęczana - Kobylec - Łapanów, Łapanów i jego okolice, Niepołomice i ich okolice, Dołęga koło Szczurowej, Kościelniki, Bochnia i jej okolice, Dębno Tarnowskie, Żabno i jego okolice, Wola Pogórska.
www.mbc.malopolska.pl/publication/77198

F. Opracowania dotyczące Podkarpacia

- F.1. Zarys dziejów rodzin Lubasów i Kokoszków ze Świlczy koło Rzeszowa.
www.mbc.malopolska.pl/publication/131173

F.2. Budownictwo ludowe, małomiasteczkowe i dworskie oraz umykające krajobrazy Podkarpacia

1. Część I. Świlcza i jej okolice: Rudna Wielka i Rudna Mała, Mrowla, Trzciana i Bratkowice.
www.mbc.malopolska.pl/publication/131171
2. Część II. Tyczyn i Budziwój.
www.mbc.malopolska.pl/publication/131172

F. Artykuły, audycje radiowe oraz telewizyjne

Głos Wielicki (www.wielicki.glos24.pl)

1. Nr 1 (styczeń 2009) – „Odchodzący świat”.
2. Nr 2 (luty 2009) – „Negatyw na szklanej płytce”.
3. Nr 10 (październik 2009) – „Zapomniany mieszkaniec Bilczyc”; o Franciszku Augustynku – „Antonim Wichurze” - w setną rocznicę jego narodzin.
4. Nr 12 (grudzień 2009) – „Bilczyce z lat mego dzieciństwa”
5. Nr 1 (styczeń 2010) – „Bajeczna chałupa mojej babki z Bilczyc”. Część 1.
6. Nr 2 (luty 2010) – „Bajeczna chałupa mojej babki z Bilczyc”. Część 2.
7. Nr 3 (marzec 2010) – „Bajeczna chałupa mojej babki z Bilczyc”. Część 3.
8. Nr 4 (kwiecień 2010) – „Gdów z lat mojego dzieciństwa - początku lat 60-tych XX-go wieku”. Część 1.
9. Nr 5 (maj 2010) – „Gdów z lat mojego dzieciństwa - początku lat 60-tych XX-go wieku”. Część 2.
10. Nr 6 (czerwiec 2010)– „Tradycja nazw i przezwisk z dawnych Bilczyc”. Część 1.
11. Nr 7 (lipiec 2010) – „Tradycja nazw i przezwisk z dawnych Bilczyc”. Część 2”.
12. Nr 8 (sierpień 2010) – „Moja prababka „Magdusia”. Część 1.
13. Nr 10 (październik 2010) – „Moja prababka „Magdusia”. Część 2.
14. Nr 1 (styczeń 2011). „Wspomnienie Marcina Ciężarka”.
15. Nr 2 (luty 2011). „Jan Kaczmarczyk – zapomniana ofiara zbrodni katyńskiej”.
16. Nr 3 (marzec 2012). „Moja Babcia Bogdzina”.
17. Nr 9 (wrzesień 2012). „Z dziejów dworu w Bilczycach”.

Wiadomości (10.2011)

www.wiadomosci.krakow.pl

O mnie. Barbara Bączek. „Dokumentalista z sercem”

Dziennik Polski (19-20.01.2013)

O mnie. Paulina Polak. „Fotografuje taki Kraków, który powoli przechodzi do przeszłości”.

<http://www.dziennikpolski24.pl/artukul/3214128,fotografuje-krakow-ktory-powoli-odchodzi-do-przeszlosci,id,t.html>

Gazeta Gdowianin

Artykuły i notki na temat Ziemi Gdowskiej, publikowane na internetowej stronie w/w gazety – www.gazetagdowianin.pl, w tym wywiad sprzed wielu lat, udzielony Panu Marcinowi Chytkowskiemu z Fundacji Stryszowianin, opublikowany w internetowej wersji Gazety Gdowianin w październiku roku 2020.

<https://www.gazetagdowianin.pl/wiadomosci-z-gminy-gdow/wywiad-z-leszkiem-grabowskim/>

Krowoderska.pl

Wywiad ze mną Andrzeja Śledzia: „Coś było piękne powinno trwać”, z dnia 14.01.2016 – www.krowoderska.pl
krowoderska.pl/cos-co-bylo-piekne-powinno-trwac/

Dziennik Polski i Dziennik Polski 24 z dnia 29.01.2018

Artykuł Małgorzaty Mrowiec z moimi sugestiami i zdjęciami: „Kraków pilnie potrzebuje skansenu! To ostatni moment na ratowanie ginącej dawnej zabudowy”

http://www.dziennikpolski24.pl/region/kronika-krakowska/a/krakow-pilnie-potrzuje-skansenu-to-ostatni-moment-na-ratowanie-ginacej-dawnej-zabudowy,12887902/?utm_source=social-media-facebook&utm_medium=przycisk-gora

Dziennik Polski 24 z dnia 14.03.2018.

Artykuł Małgorzaty Mrowiec, ilustrowany moimi zdjęciami: „Piękne stare chałupy znikają z krajobrazu Krakowa. Ktoś zadba o stworzenie skansenu?”

<http://www.dziennikpolski24.pl/region/wiadomosci-krakow/a/piekne-stare-chalupy-znikaja-z-krajobrazu-krakowa-ktos-zadba-o-stworzenie-skansenu,13005674/>

Polskie Radio Kraków

Rozmowa z red. Grzegorzem Krzywakiem o dawnych kąpieliskach w Krakowie (28.06.2017)

<http://www.radiokrakow.pl/wiadomosci/krakow/kapielsko-na-zakrzowku-darmowe-dla-posiadaczy-krakowskiej-karty-miejskiej/>

Polskie Radio Kraków

Moje opowieści o krakowskim Piasku w rozmowie z red. Marzeną Florkowską (05.02-09.02.2018) w programie Pod Lupą

<http://www.radiokrakow.pl/audycje/pod-lupa/pod-lupa-na-krakowskim-piasku/>

Polskie Radio Kraków

Reportaż Grzegorza Krzywaka o fontannach krakowskich – tych dawnych i tych współczesnych (27.02.2018)

<http://www.radiokrakow.pl/wiadomosci/krakow/gdzie-sie-podzialy-krakowskie-fontanny/>

Rajski Piasek – spotkanie w Artotece WBP w Krakowie w dniu 06.03.2018



Relacja na żywo w Youtube

<https://www.youtube.com/watch?v=rG1kpe-cepM&feature=share>

Polskie Radio Kraków – reportaż Magdaleny Zbylut z dnia 28.06.2018.

„Czy powstanie krakowski skansen – pomysł wraca po raz trzeci”.

<http://www.radiokrakow.pl/wiadomosci/krakow/czy-powstanie-krakowski-skansen-pomysl-wraca-po-raz-trzeci-zdjecia/>

TVP Kraków – Kronika Krakowska z dnia 08.07.2008

Reportaż Moniki Dziury: CZY W KRAKOWIE POWSTANIE SKANSEN? TO OSTATNIA SZANSA NA RATUNEK DLA STARYCH CHAŁUP.

<http://krakow.tvp.pl/37999421/czy-w-krakowie-powstanie-skansen-to-ostatnia-szansa-na-ratunek-dla-starych-chalup>

Dziennik Polski z dnia 17.09.2018

Artykuł Magdaleny Mrowiec (z moimi zdjęciami w wersji internetowej)
Skansen: chałupy, karczma, krowy....

<https://dziennikpolski24.pl/skansen-chalupy-karczma-krowy-nowe-muzeum-mogloby-powstac-w-nowej-hucie-za-dwa-lata/ar/13498315>

Radio Kraków – „Urok starych chałup” - reportaż Marzeny Florkowskiej w programie Pod Lupą w dniu 06.05.2019

<http://www.radiokrakow.pl/audycje/pod-lupa/urok-starych-chalup/?fbclid=IwAR1Tdcd8v83PGNOJU8I7vIQyVonK-ZodQc18o8CFZXXq0Lk1YsprHGDeYds/>

Reportaż Moniki Dziury z Kroniki Krakowskiej w TVP 3 z dnia 11.11.2019

„Krakowski skansen powstanie w Nowej Hucie”

<https://krakow.tvp.pl/45289207/krakowski-skansen-powstanie-w-nowej-hucie?fbclid=IwAR0n9XtOmfXwjGouGJRQPpoZDdC65FmzZMMkFRVYCOaYcKpxEzRhC16MBok>

Artykuł Małgorzaty Mrowiec z moimi zdjęciami i tekstem w Dzienniku Polskim: „Na tropie Krakowa, którego już.... nie ma. Zobacz, jak zmienił się krajobraz miasta w zaledwie kilkadziesiąt lat”.

https://dziennikpolski24.pl/na-tropie-krakowa-ktorego-juz-nie-ma-zobacz-jak-zmienil-sie-krajobraz-miasta-w-zaledwie-kilkadziesiat-lat-zdjecia/ar/c15-14849361?fbclid=IwAR38luUMHWDjA8AQFwFWRx-1PbVPDJFzChw_0NAN1X53Glxfegtcyk6Vjr0

O fontannie prof. Zina w Radio Eska

https://www.eska.pl/krakow/koniec-poniewierki-fontanny-zina-zabytek-stanal-w-parku-jerzmanowskich-aa-MFY1-ZadL-a1qq.html?fbclid=IwAR1a4g-8Srf8xLB_PiOaJJsfVhD694lf3eTCDwE43yDiCz-ONP5dXIA7VEk

**O dramatycznej zabudowie Półwsia Zwierzynieckiego
 Kronika Krakowska z dnia 01.06.2020**

<https://www.facebook.com/tvp3krakow/videos/689062808542333/UzpfSTEwMDAwMDMyMTY2NTkwODozMTc5NjY0NjgyMDU0MjIz/>

„Spacer po Garbarach”. Moje opowieści o Piasku sprzed 60 lat – pięcioczęściowy film, który powstał na zamówienie Muzeum Krakowa w ramach projektu realizowanego przez Dom Zwierzyniecki: „Zwierzyniec zaprasza Garbary”.

Część I.

<https://www.facebook.com/watch/?v=294634634941344>

Część II

<https://www.facebook.com/watch/?v=350540442612113>

Część III

<https://www.facebook.com/watch/?v=791311341611557>

Część IV

<https://www.facebook.com/watch/?v=988264891624351>

Część V

<https://www.facebook.com/watch/?v=3116460041801936>

„Coraz bliżej skansenu” reportaż Moniki Dziury w Kronice Krakowskiej na antenie TVP 3 Kraków w dniu 01.09.2020

<https://krakow.tvp.pl/49665568/coraz-blizej-powstania-skansenu-w-krakowie?fbclid=IwAR0jE0W0GHAY8uUZYI8DTkc1BweYL1veZIMJzyQVZjCBsVbjtr1mIyDRKmg>

„Przedświąteczny Kraków”, rozmowa z redaktor Marzeną Florkowską z Radio Kraków o realiach Piasku z lat 60.

Audycja Przed Hejnałem z dnia 21.12.2020.

<https://www.radiokrakow.pl/audycje/przy-okazji/przedswiateczny-krakow/>

„Co stanie w krakowskim skansenie?” – reportaż red. Moniki Dziury w Kronice Krakowskiej w TVP 3 Kraków w dniu 22.03.2021

https://krakow.tvp.pl/52916082/co-stanie-w-krakowskim-skansenie?fbclid=IwAR2y6YI504NHbIMXpOXxscGKQ3NQNmkBxXZPHGD_AYHBQrSwm8dyWhcudV8

„Trwa rewitalizacja Parku Jordana w Krakowie – reportaż red. Moniki Dziury w Kronice Krakowskiej w dniu 10.04.2021,

gdzie wyrażam swoje zdanie na temat przyszłości Jordanówki

https://krakow.tvp.pl/53243325/trwa-rewitalizacja-parku-jordana-w-krakowie?fbclid=IwAR3csSwGbxOFoLumuP-y2jIGis5rHV_6OSHlIVWI2oyKUialZzbXLvMVM4g