

Leszek Grabowski

Dawny świat okolic Krakowa

Część XX. Umykające szpalery wierzbowe z gdowskich Dłużyn i Podolan oraz krajobrazy znad Raby w Gdowie i Marszowicach. Co pozostało z dawnych Podolan. Leśne klimaty Woli Zręczyckiej. W otoczeniu punktu widokowego w Zagórzanach. Wokół Wieliczki. Szarów – na przedpolu Puszczy Niepołomickiej.

Kraków 2021

Leszek Grabowski

Dawny świat okolic Krakowa

Część XX. Umykające szpalery wierzbowe z gdowskich Dłużyn i Podolan oraz krajobrazy znad Raby w Gdowie i Marszowicach. Co pozostało z dawnych Podolan. Leśne klimaty Woli Zręczyckiej. W otoczeniu punktu widokowego w Zagórzanach. Wokół Wieliczki. Szarów – na przedpolu Puszczy Niepołomickiej.

Kraków 12.07.2021

**Na prawach rękopisu
© Copyright by Leszek Grabowski
Kraków 2021**

Spis Treści

0. Wstęp	4 - 10
I. Umykające szpalery wierzbowe z gdowskich Dłużyzn i Podolan	11- 99
II. Wokół Zarabia w Gdowie	100-120
III. Co pozostało z dawnych Podolan	121-129
IV. Wokół marszowickich isp	130-140
V. Pośród lasu wolskiego na Woli Zręczyckiej	141-169
VI. Wokół punktu widokowego w Zagórzanach	170-198
VII. Migawki z Wieliczki	199-236
VIII. Szarów. Na przedpolu Puszczy Niepołomickiej	237-248
Załącznik. Moje opracowania dostępne w zasobach Małopolskiej Biblioteki Cyfrowej (www.mbc.malopolska.pl) i Europeany (www.europeana.eu) oraz publikacje prasowe i audycje radiowe z moim udziałem	249-275



Fot. nr 1 Pośród szpaleru wierzbowego na gdowskich Dłużyznach. W ziemie jest on najlepiej czytelny.

0. Wstęp

Część XX (20) z cyklu „Dawny świat okolic Krakowa” zawiera zdjęcia, głównie krajobrazowe, które powstawały w trudnym czasie covidowej pandemii: od późnej jesieni roku 2020 po wiosnę roku 2021. Jest rzeczą oczywistą, że wypadki za Kraków były najlepszą i najbezpieczniejszą formą relaksu oraz skutecznym antidotum na pojawiające się przygnębienia.

Ponieważ dla mnie najłatwiej i najszybciej dotrzeć w okolice Gdowa, więc razem z żoną i Kropką często korzystaliśmy z tej okazji i przy dobrej pogodzie docieraliśmy na gdowskie Zarabie i jego sąsiedztwo, na tzw. Dłużyzny, także do Marszowic, na Wole Zręczycką i do Zagórzan. Właśnie spacer po Dłużyznach, która to nazwa często pojawiała się w opowieściach Mamy, dawnej mieszkanki Podolan, zainspirowały mnie do próby odtworzenia i udokumentowania charakterystycznych dla tej okolicy wierzbowych szpalerów, które towarzyszyły mi od dziecka. Do początku lat 90. była to piękna, usiana ogławianymi regularnie wierzbami okolica, które rosły sobie przy podmokłych drogach w okolicy Raby bądź otaczały wypasane przez krowy nadrzeczne pastwiska, a przy tym były regularnie ogławiane, bo ich gałęzie miały wartość gospodarczą i służyły m.in. do wytwarzania charakterystycznych w okolicy płotków. Gdzieżby mi wtedy przyszło do głowy, że w XXI wieku te zjawiskowe wręcz uroczyska, podobnie jak funkcjonujące od wieków nadrzeczne łąki i drogi zaczną zanikać bądź zarastać gęstymi chaszczami, które mają niewiele wspólnego z dawnymi ispami, z dominującymi w nich wierzbami.



Fot. nr 2. Pośród szpaleru wierzbowego na gdowskich Dłużyznanch.



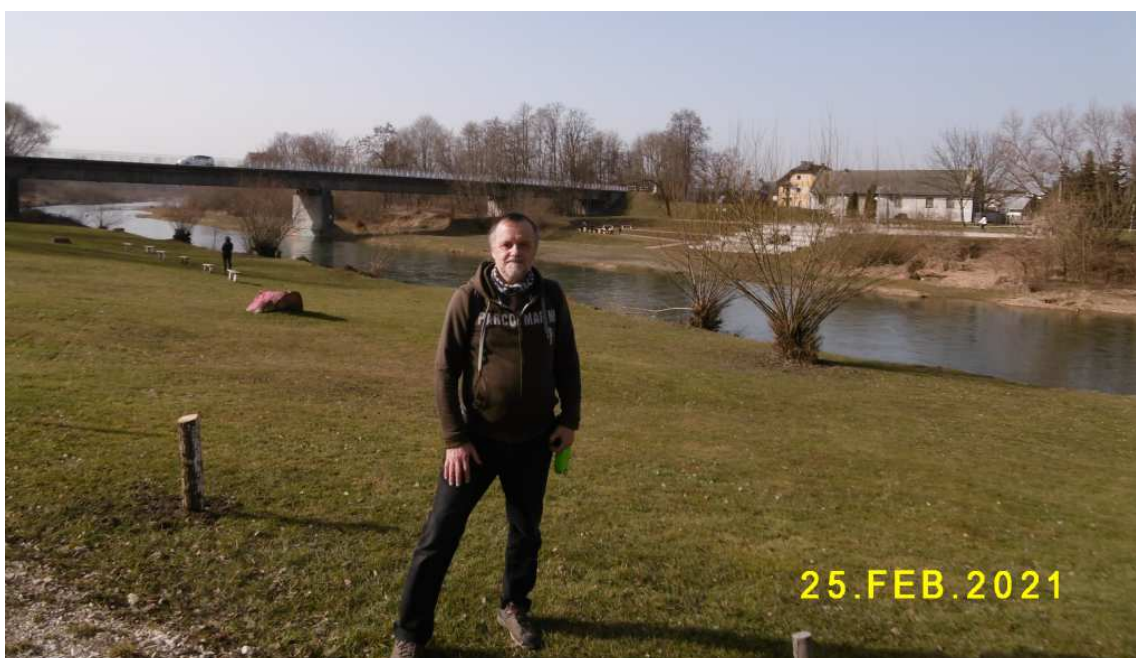
Fot. nr 3 (3-4). Cześciowo zmurszałe już wierzybn z Dłużyzn, które pamiętają jeszcze moje spaceru w tym miejscu z Mamą, odbyte w latach 60. i 70. zeszłego wieku.



Fot. nr 5.

Nie mogłem sobie więc odmówić przywołania do pamięci tych wszystkich archiwaliów, niektórych powtórnie, które u mnie przetrwały oraz poużywać sobie z aparatem na fotografowaniu pozostałych jeszcze, w większości mocno dziś zaniedbanych bądź spróchniałych już reliktyw o niespotykanych, wyrzeźbionych przez matkę naturę kształtach. Tak powstał rozdział I (fot. nr: 10-183), który dla mnie jest sentymentalnym powrotem w piękne czasy z lat 60-80, gdy pospołu z Mamą regularnie przeddeptywaliśmy tutaj polne drogi, nieraz przegrodzone na pastwiskach płotkami z wikliny, prowadzące w kierunku Klęczany, gdzie mieszkała rodzina Stawarzów, jej najstarszej siostry Marysi.

Okolice mostu w Gdowie, czyli współczesne Zarabie, zapamiętane przeze mnie od dziecka, bo było tu ulubione miejsce naszych dziecięcych kąpiei, któremu towarzyszą nowo powstałe tereny rekreacyjne i obiekty gastronomiczno-hotelowe oraz rozbudowane wzdłuż nadbrzeża Raby asfaltowe trasy rowerowe, stają się z wolna współczesnymi wizytówkami Gdowa, które przyciągają liczne rzesze turystów. Ja spoglądam jednak wstecz, starając się dostrzec pozostałości dawnych krajobrazów i klimatów, kiedy wokół rzeki rosły sobie opanowane przez człowieka przed nadmiernym rozrostem ispy, na brzegu rzeki rozłożone były liczne, kamieniste plaże, dziś w większości zarośnięte, a drogi wiodące w bliskości koryta rzeki spełniały funkcje gospodarcze, jako drogi dojazdowe do pól uprawnych czy młynów i zawsze musiały być przejezdne; dziś jest o to bardzo trudno, bo są zajechane, szczególnie w kierunku Stryzowej, przez samochody terenowe, motocykle bądź quady, co w praktyce w porze wilgotnej uniemożliwia spacer. Swoje fotograficzne impresje na temat nadrzecznych krajobrazów i obrazu przyrody zawarłem w rozdziale II (fot. nr: 186-223). Na niektóre z tych zdjęć spoglądam z rozdartym sercem, bo dawne piękno niełatwo już tu dostrzec.



Fot. nr 6 (6-7). Wspomnienie późnozimowych i wczesnowiosennych wypadów na gdowskie Zarabie.



Fot. nr 7. Pierwsza kąpiel w lodowatej Rabe.

W rozdziale III (fot. nr: 224-242) dokonuję krótkiego przeglądu relikwów zabudowy i innych pamiątek Podolan z czasów przedwojennych, gdy wieś tą przemierzała moja Mama. Jej rodzina ostatecznie znikła z krajobrazu tej wsi około roku 1935, ale Mama wielokrotnie tu wracała na zwykłe spacer, a ja wraz z nią i wtedy próbowała wskrzesić dawne wspomnienia, a wraz nimi właścicieli dawnych zabudowań.

Marszowice (rozdział IV - fot. 243-264), a zwłaszcza rozległa, kamienista plaża, przy której kiedyś przez Rabę była przerzucona drewniana kładka (gdy była zniesiona przez rzekę, ludzi przewoził łódką na drugi brzeg przewoźnik – stary „Cefol”), łącząca tą wieś z Klęczaną, była do końca I dekady XXI wieku moją ulubioną przystanią. Niełatwo było tu dojechać po rozjechanej, dawnej drodze dojazdowej do kładki, ale woda była tu głęboka, ludzi niedużo, a ponadto można się było delektować pięknymi nadrzecznymi krajobrazami i spacerować po dawnych drogach gospodarczych wzdłuż Raby. W okolicy plaży znajdował się bród na rzece, przez który łatwo było przejść na stronę Podolan, co w dawnych dekadach, gdy nie było jeszcze mowy o moście, czyniły wozy drabiniaste. Serce się kraje, gdy dziś porównuje stan choćby sprzed dekady: drogi, jak i pola uprawne zanikły, plaża zarosła, a po stronie Podolan i Klęczany dawne łąki i nadbrzeżne stoki pochłonęły chaszczce. Na dawnych podolańskich pastwiskach, gdzie kwitły ogromne ilości przeróżnych polnych kwiatów, dziś funkcjonuje dzikie rajdowisko dla warczących pojazdów mechanicznych różnej maści, a teren jest totalnie zorany i miejscami przypomina krajobraz z Marsa. Dawne pola uprawne Marszowic szybko stały się dziś jeziorami, które powstały po wyeksploatowaniu tu kruszywa. Można rzec – inny świat, co staram się pokazać na zdjęciach.

Wola Zręczycka jest kolejnym ulubionym miejscem naszych pozamiejskich wypadów. Choć to ledwie 30 km od Krakowa jest tu zawsze zacisznie. Przez las wolski wiedzie rzadko uczęszczany dukt do punktu widokowego w Zagórzanach i można tu się nasycić przyrodą oraz obserwować jej przemiany (rozdział V – fot. nr: 265-321. Niestety w ostatnich latach trwa tu intensywny wyrąb lasu, który wyraźnie dewastuje jego dawne piękno, a ponadto leśne trasy są rozjeżdżane przez ciężki sprzęt i po deszczach niełatwo uporać się z błotem.



Fot. nr 8. W ustronnym i zacisznym lesie na Woli Zręczyckiej.

Najbardziej atrakcyjnym miejscem w tej okolicy jest punkt widokowy, zlokalizowany na skraju lasu w Zagórzanach. Rozciągające się stąd panoramy Beskidu Wyspowego (rozdział VI – fot. nr: 322-380) są doprawdy imponujące, a przy późnojesiennych halnych dobrze widać nawet szczyty Tatr. Doskonale można stąd obserwować zmiany zachodzące w przyrodzie. Widać stąd jak na dłoni szczyty Beskidu Wyspowego, od lewej: Kamionną i Pasierbiecką Górę, poprzez garbatą Kostrzę, rozległy Łopień, z wystającym ponad nim czubkiem Mogielicy, a dalej Ciecień z wychylającym się ponad nim czubkiem Ćwilina, Księżą Górę, Grodzisko, by na końcu dostrzec pasmo Łysiny i Lubomira oraz Uklejną. Elementem wzbogacającym tę bogato porośniętą w roślinność, a przy tym emanującą ciszą, niemal bezludną okolicę jest dawna chałupa o konstrukcji zrębowej, którą pamiętam jeszcze opuszczoną sprzed ćwierć wieku, przerobiona na współczesną daczę, otoczona pozostałościami starego, dogorywającego sadu.



Fot. nr 9. W punkcie widokowym w Zagórzanach.

Po dłuższej przerwie wybrałem się do Wieliczki, by przyjrzeć się zachodzącym tu zmianom. Był czas, że bywałem tu regularnie, gdy niespełna dekadę temu byłem członkiem Klubu Przyjaciół Wieliczki. Szczególnie interesują mnie stare chałupy i tu dostrzegłem kolejne ubytki: przy ulicy Szpunara 22 oraz Słowackiego 26. Nadal, przed wejściem na teren Kopalni Soli, trwa piękna chałupa przy ulicy Nowy Świat 1, której towarzyszy kapliczka typu domkowego, ale jest ona od dawna opuszczona i systematycznie zarasta. Niestety chałupa przy ulicy Batorego 13 stała się już totalną ruiną i tylko kwestią czasu jest jej rozbiórka. W zadbanej dziś Wieliczce, której znakiem firmowym jest trasa turystyczna w Kopalni Soli, nadal dobrze czytelny jest jej galicyjski klimat. Urokliwym miejscem jest park, stworzony na stoku pod górą zwaną Baranem, którego najbardziej eksponowanym miejscem jest zabytkowy, ostatnio odnowiony kościółek p.w. św. Benedykta i towarzysząca mu plebania. Migawki z Wieliczki zawiera rozdział VII (fot. nr: 381-454).

I na koniec, w rozdziale VIII (fot. nr: 455-476), prezentuję fotki z mojej wyprawy z początku maja do Szarowa, gdzie po dłuższym czasie mogliśmy się wreszcie w miarę bezpiecznie spotkać z moją najbliższą rodziną: wnukami oraz córką z zięciem. Przy drodze prowadzącej do Puszczy Niepołomickiej przez rozległe, mocno podmoknięte łąki, na melioracyjnych ciekach wodnych rozgościły się bobry, które bezlitośnie podgryzają i niszczą piękne stare topole, ale ponieważ jest tu rezerwat Natura 2000, można się jedynie przyglądać tym przygnębiającym zmianom.



Fot. nr 6. Z żoną, córką, wnukami Kropką na obrzeżu Puszczy Niepołomickiej w Szarowie.

Bardziej szczegółowe opisy prezentowanych obiektów starałem się zamieszczać bezpośrednio pod zdjęciami.

Piękne krajobrazy, jak i stare chałupy znikają na naszych oczach i żeby je oglądać i podziwiać trzeba się już wybierać daleko za Kraków. Ludziom żyje dziś dużo lepiej, ale koszty zachodzących zmian są wysokie. Oby te zjawiska nie wymknęły się spod kontroli.

I. Umykające szpalery wierzbowe z gdowskich Dłużyzn i Podolan I.A. Lato 1978



Fot. nr 10. Kiedyś te wierzbowe cuda natury rosły sobie w sąsiedztwie Raby w sielskim otoczeniu w sąsiedztwie pól uprawnych, pośród regularnie wypasanej łąki i były widoczne z daleka.



Fot. 11.



Fot. 12.



Fot. 13.

I.B. Lato1985 (fotografie Adama Gryczyńskiego)



Fot. nr 14. Szpaler wierzbowy w sąsiedztwie młyna Wojasów w Podolanach (terytorialnie w Marszowicach). (1985)



Fot. nr 15. Dawny młyn Stefana Wojasa i przylegający do niego dom jego mieszkalny oraz zabudowania gospodarcze w ujęciu od zewnętrznego dziedzińca. Do młyna Stefana przylegał młyn jego brata Rudolfa, która trwa do dzisiaj. (1985)

I.C. Wiosna 1990



Fot. 16. Szpaler wierzbowy i łąka na Dłużyznach. (1990).



Fot. 17. Nieistniejąca już, dawna droga dojazdowa do młyna od strony Raby i przylegająca do niej (z lewej) rozległa łąka, dziś całkowicie pochłonięta przez panoszące się przy nadbrzeżu rzeki chaszczce. (1990)



Fot. 18. Podolany – widok znad Raby, z Dłużyzn, w kierunku Woli Zręczyckiej (tle).
(1990)

I.D. Wiosna 2005 (fotografia udostępnione przez Tomasza Jastrzębskiego)



Fot. nr 19. Krajobraz pól uprawnych na Dłużyznach w sąsiedztwie młyna (w tle z lewej).
Młyn stoi do dziś na terytorium Marszowic. (29.03.2005)

I.E. 03.05.2015

Fot. nr 20. Kamieniste plaże nad Rabą, których coraz mniej, bo pochłaniają je zarośla.



Fot. nr 21 (21-27). Szpaler wierzbowy na mocno zarośniętej już dzisiaj nadrzecznej łące, który kiedyś urzekał bogactwem kształtów. Dobrze, że w ogóle przetrwał.



Fot. nr 22.



Fot. nr 23.



Fot. nr 24.



Fot. nr 25.



Fot. nr 26.



Fot. nr 27. Zanikająca droga nadrzeczna, która wiodła spod mostu w Gdowie do młyna.



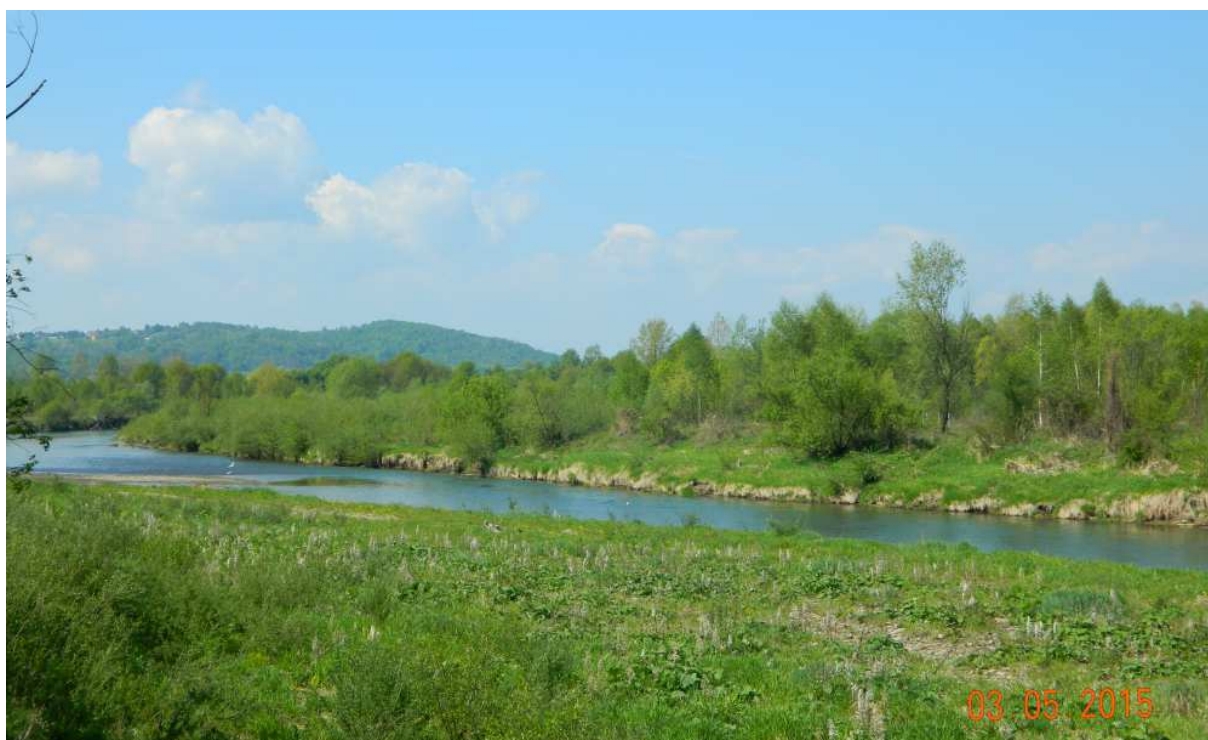
Fot. nr 28 (28-29). Szpaler wierzbowy przy dawnej drodze na Dłużyznach, która wiodła do centrum Podolan.



Fot. nr 29.



Fot. nr 30 (30-33). Nadrzeczne krajobrazy w sąsiedztwie podolańskiego młyna, który de facto administracyjnie stoi na terytorium Marszowic.



Fot. nr 31.



Fot. nr 32.



Fot. nr 33.



Fot. nr 34. Wspomnienie dawnej drogi dojazdowej do młyna od strony Gdowa, którą przypominają już tylko nazbyt mocno przycięte kikuty wierzb.



Fot. nr 35. Młyn Wojasów w Podolanach (Podolany nr 11); tu widok z brzegu Raby. Kiedyś funkcjonowały tu dwa, połączone ze sobą młyny wodne: Rudolfa i Stefana, powstałe w III dekadzie XX. wieku. Młyn tego drugiego został zburzony w latach 90-tych.

I.F. 31.10.2019

Fot. nr 36 (36-51). Szpalery wierzbowe wg stanu z roku 2019, które nadal trwały w wielu fragmentach. Część z nich pochłonęły szybko panoszące się zarośla. W tym czasie nie były już one regularnie ogławiane, ale nadal tworzyły piękne krajobrazy.



Fot. nr 37.



Fot. nr 38.



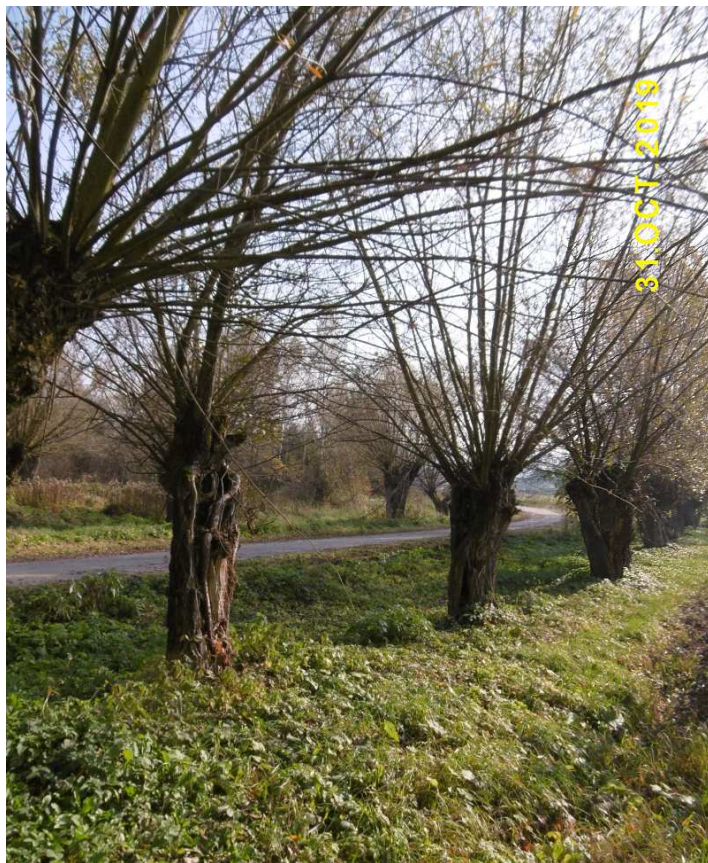
Fot. nr 39.



Fot. nr 40.



Fot. nr 41.



Fot. nr 42.



Fot. nr 42.



Fot. nr 44.



Fot. nr 45.



Fot. nr 46.



Fot. nr 47.



Fot. nr 48.



Fot. nr 49.



Fot. nr 50.



Fot. nr 51.



Fot. nr 52. W miejscu dawnej drogi dojazdowej do pól uprawnych na Dłużyznach, która wiodła do centrum wsi, powstała asfaltowa ścieżka rowerowa.



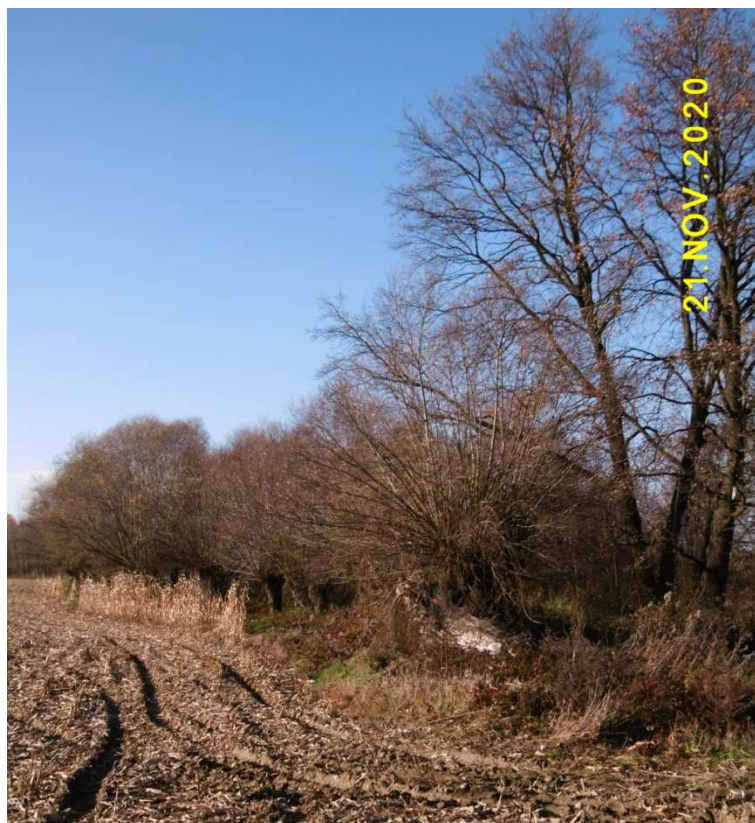
Fot. nr 53. Smutny widok na ostały jeszcze fragment wyboistej kiedyś drogi przy brzegu rzeki, która kiedyś wiodła do młyna Wojasów. Częściowo zarośnięta, urywa się w Podolanach w szczerym polu.

I.G. 21.11.2020

Fot. nr 54 (54-67). Przedzimowe wierzbowe klimaty Dłużyzn z końca listopada roku 2020, gdy otaczające wierzbę chaszczki utraciły już liście.



Fot. nr 55.



Fot. nr 56.



Fot. nr 57.



Fot. nr 58.



Fot. nr 59.



Fot. nr 60.



Fot. nr 61.



Fot. nr 62.



Fot. nr 63.



Fot. nr 64.



Fot. nr 65.



Fot. nr 66.



Fot. nr 67.



Fot. nr 68. Widok z Dłużyzn w stronę Woli Zręczyckiej.

I.H. 25.02.2021

Fot. nr 69 (69-71). Widoki z covidowym czasie z końca lutego 2021, gdy wypady na otwartą przestrzeń wokół pól uprawnych Dłużyzn i w dawne ispy znad Raby stanowiły znakomitą formę psychicznego relaksu. Moja Kropka zawsze się tutaj dobrze czuła. W tle most na niedawno utworzonej obwodnicy Gdowa.(26.02.2021).



Fot. nr 70. Jedna z niewielu rozległych kamienistych plaż ostałych nad Rabą.



Fot. nr 71.



Fot. nr 72. W dół od mostu, w stronę Podolan.



Fot. nr 73 (73-98). Kolejne ujęcia szpelerów z Dłużyzn, gdy do wiosny było jeszcze daleko, ale śniegu już nie było. Komentarz jest zbyteczny. Obraz oddaje całe piękno.



Fot. nr 74.



Fot. nr 75. Z Sypką Górą na Stryzowej w tle.



Fot. nr 76.



Fot. nr 77.



Fot. nr 78.



Fot. nr 79.



Fot. nr 80.



Fot. nr 81.



Fot. nr 82.



Fot. nr 83.



Fot. nr 84.



Fot. nr 85.



Fot. nr 86.



Fot. nr 87.



Fot. nr 88.



Fot. nr 89.



Fot. nr 90.



Fot. nr 91.



Fot. nr 92.



Fot. nr 93.



Fot. nr 94.



Fot. nr 95.



Fot. nr 96.



Fot. nr 97.



Fot. nr 98.

I.I. 02.03.2021

Fot. nr 99 (99-136). Fotograficzne migawki z kolejnego wypadu na otwartą przestrzeń Dłużyzn, z początku marca roku 2021.



Fot. nr 100.



Fot. nr 101.



Fot. nr 102.



Fot. nr 103.



Fot. nr 104.



Fot. nr 105.



Fot. nr 106.



Fot. nr 107.



Fot. nr 108.



Fot. nr 109.



Fot. nr 110.



Fot. nr 111.



Fot. nr 112.



Fot. nr 113.



Fot. nr 114.



Fot. nr 115.



Fot. nr 116.



Fot. nr 117.



Fot. nr 118.



Fot. nr 119.



Fot. nr 120.



Fot. nr 121.



Fot. nr 122.



Fot. nr 123. W stronę Klęczany.



Fot. nr 124.



Fot. nr 125.



Fot. nr 126.



Fot. nr 127.



Fot. nr 128.



Fot. nr 129.



Fot. nr 130.



Fot. nr 131.



Fot. nr 132.



Fot. nr 133.



Fot. nr 134. Z garbem Zręczyc w tle.



Fot. nr 135. Z Wolą Zręczyką w tle.



Fot. nr 136. Nad Rabą przy podolańskim młynie.

I.J. 26.03.2021

Fot. nr 137. Na początku astronomicznej wiosny, której śladów trudno było jeszcze dostrzec. Tu ptasia „willa” na drzewie w ispach.



Fot. nr 138 (138-165) Wokół wierzbowych szpalerów.



Fot. nr 139.



Fot. nr 140.



Fot. nr 141.



Fot. nr 142.



Fot. nr 143.



Fot. nr 144.



Fot. nr 145.



Fot. nr 146.



Fot. nr 147.



Fot. nr 148.



Fot. nr 149.



Fot. nr 150.



Fot. nr 151.



Fot. nr 152.



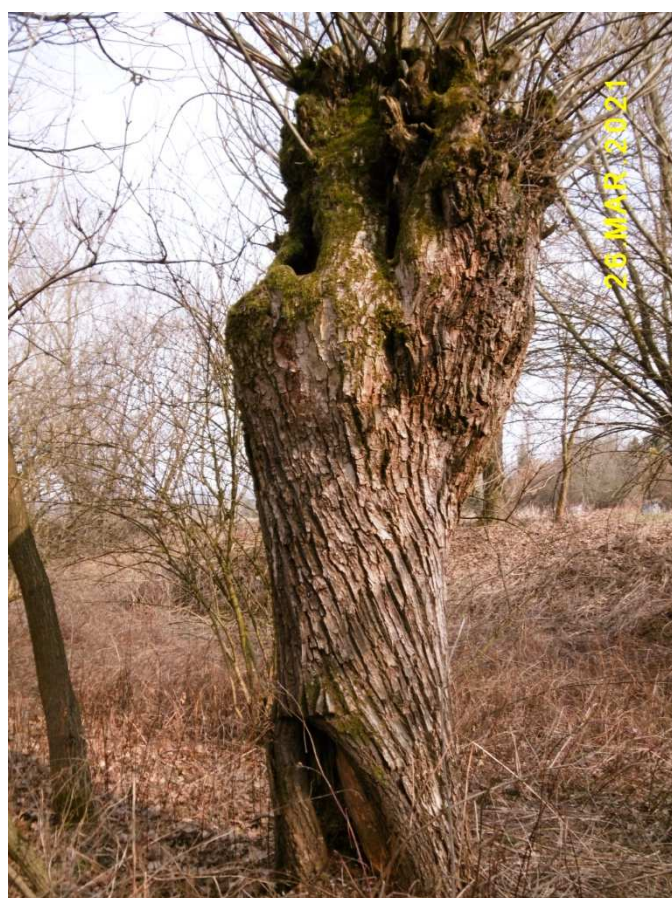
Fot. nr 153.



Fot. nr 154.



Fot. nr 155.



Fot. nr 156.



Fot. nr 157.



Fot. nr 158.



Fot. nr 159.



Fot. nr 160.



Fot. nr 161.



Fot. nr 162.



Fot. nr 163.



Fot. nr 164.



Fot. nr 165.



Fot. nr 166. W stronę Woli Zręczyckiej .



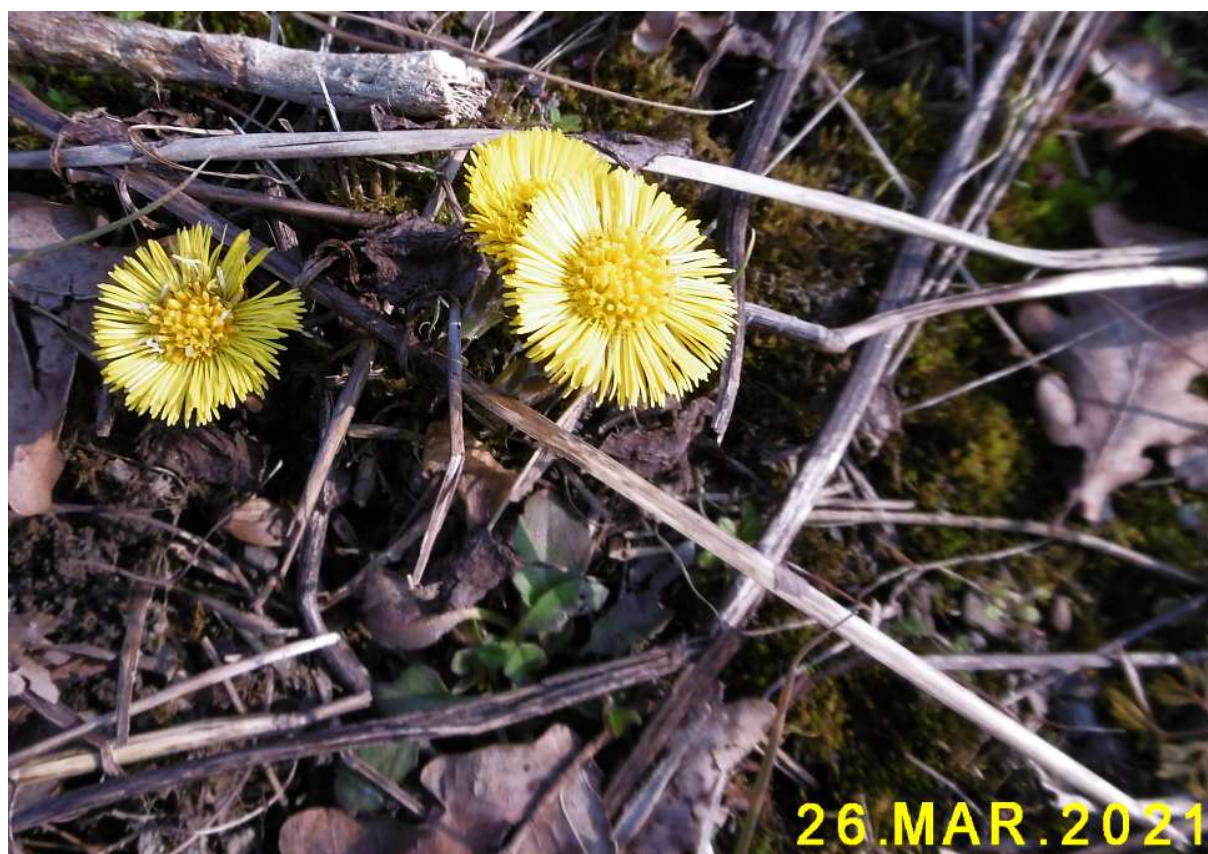
Fot. nr 167. W stronę garbu Zręczyc.



Fot. nr 168. Zarastające obrzeża Raby.



Fot. nr 169. Przy moście na obwodnicy.



Fot. nr 170. Podbiał – pierwszy zwiastun nadchodzącej wiosny.

I.K. 18.04.2021



Fot. nr (171-180). Widoki szapalerów przy pierwszych zwiastunach wiosny.



Fot. nr 172.



Fot. nr 173.



Fot. nr 174.



Fot. nr 175.



Fot. nr 176.



Fot. nr 177.



Fot. nr 178.



Fot. nr 179.



Fot. nr 180.



Fot. nr 181 (181-183). Wczesnowiosenne kwiaty. Tu mniszek.



Fot. nr 182. Wilczomlecz.



Fot. nr 183. Janota różowa.

II. Wokół Zarabia w Gdowie
II.A. 21.11.2020



Fot. nr 184 (184-185). Późna jesień roku 2020 przy moście na trasie do Łapanowa.



Fot. nr 185.

II.B. 25.02.2021



Fot. nr 186 (186-190). Przedwiosenne klimaty z końca zimy w sąsiedztwie mostu i znad Raby w sąsiedztwie Dłużyzn.



Fot. nr 187.



Fot. nr 188. Rekreacyjny kącik przy ścieżce rowerowej podążającej w stronę Dłużyn.



Fot. nr 189.



Fot. nr 190 (190-191). Rozległa plaża przy moście na obwodnicy Gdowa.



Fot. nr 191.

II.C. 02.03.2021



Fot. nr 192 (192-196). Migawki w sąsiedztwie mostu przy drodze do Łapanowa.



Fot. nr 193.



Fot. nr 194. Nowy zajazd nad Raba.



Fot. nr 195.



Fot. nr 196. Czyżby i tu dotarły bobry?

II.D. 26.03.2021



Fot. nr 197 (197-199). Przedwiosenne migawki z gdowskiego Zarabia.



Fot. nr 198.



Fot. nr 199.

II.E. 18.04.2021



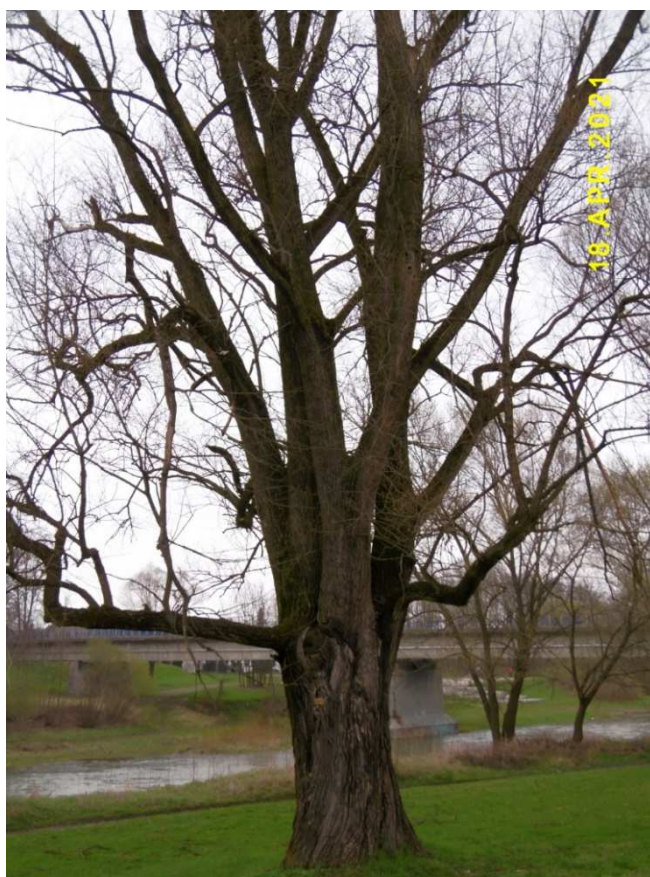
Fot. nr 200 (200-203). Wczesna wiosna w okolicy mostu.



Fot. nr 201. W dół rzeki w stronę Podolan.

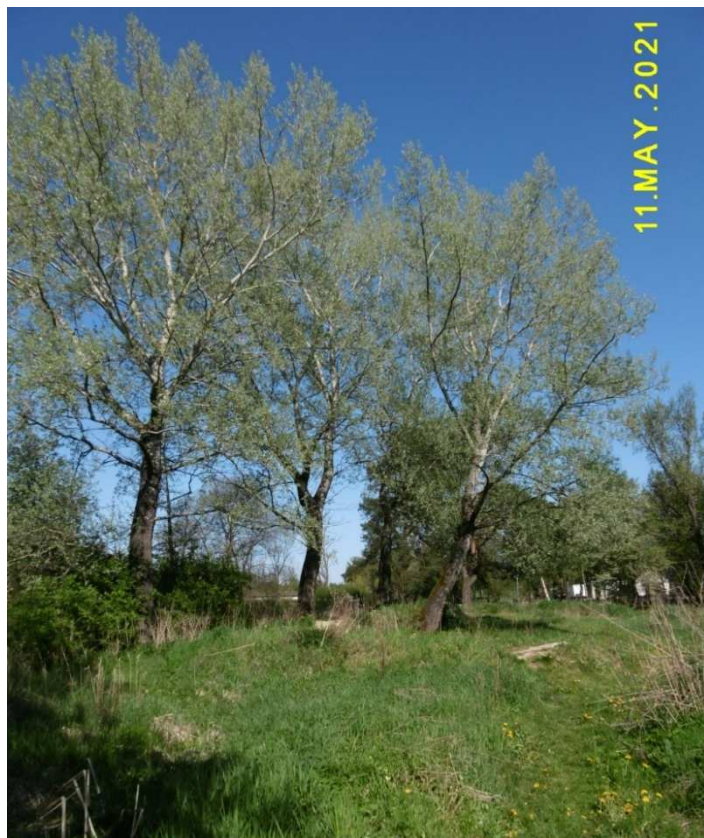


Fot. nr 202 (202-203). Na brzegu rzeki przy ośrodku rekreacyjnym na Zarabiu.



Fot. nr 203.

II.H. 11.05.2021



Fot. nr 204 (204-211). W początkowym okresie wiosennego kwitnienia we fragmencie nadbrzeża Raby powyżej mostu.



Fot. nr 205.



Fot. nr 206. Pachnące wilczomlecze



Fot. nr 207.



Fot. nr 208 (208-210). Wiosenne wody.



Fot. nr 209.



Fot. nr 210.



Fot. nr 211. Rogownica.

III.I. 21.05.2021



Fot. nr 212 (212-223). Pełnia wiosennego rozkwitu we fragmencie nadbrzeża powyżej mostu.



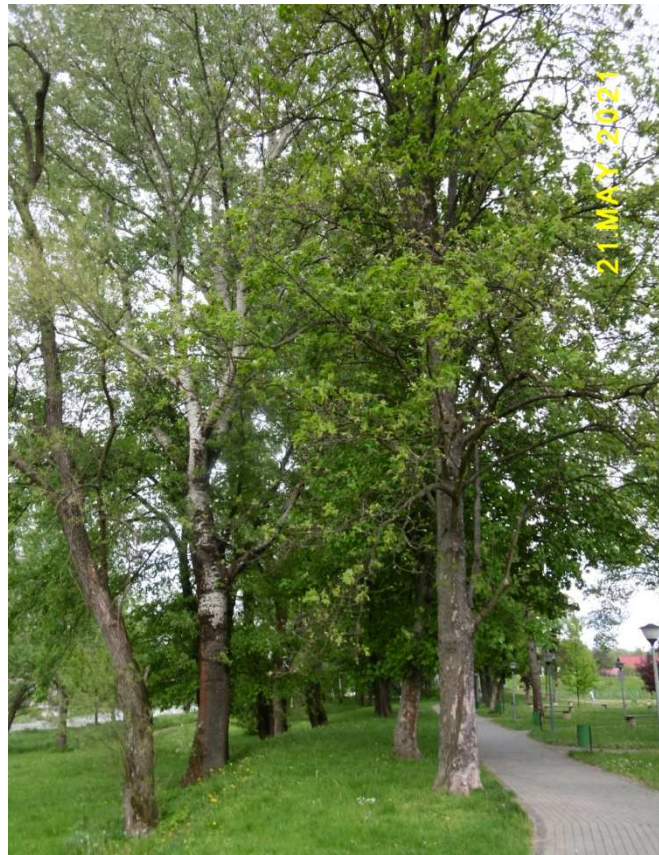
Fot. nr 213. Czyżby kolejny ślad po działalności bobrów?



Fot. nr 214 (214-219). Krajobrazy w sąsiedztwie gdowskiego Zarabia.



Fot. nr 215.



Fot. nr 216.



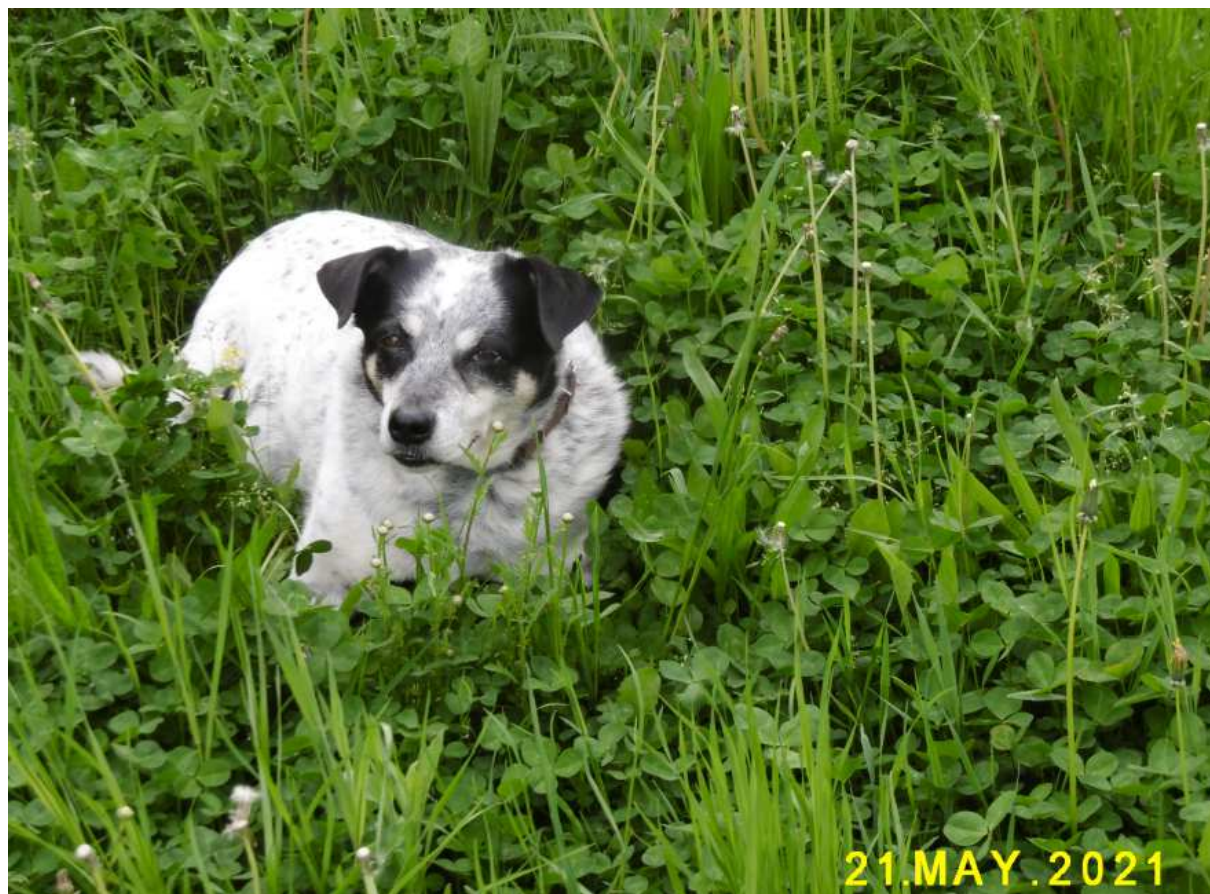
Fot. nr 217.



Fot. nr 218.



Fot. nr 219.



Fot. nr 220. Kropka pośród zielonego dywanu.



Fot. nr 221 (221-223). Mętna i wezbraba Raba po majowych ulewach.



Fot. nr 222.



Fot. nr 223.

III. Co pozostało z dawnych Podolan



Fot. nr 224 (224-226). Przedwojenny dom w zagrodzie spod nr 3.



Fot. nr 225.



Fot. nr 226 Ze studnią i starą stodołą na zapleczu domu.



Fot. nr 227. Ściana szczytowa zapewne przedwojennego, drewnianego domu spod nr 72.



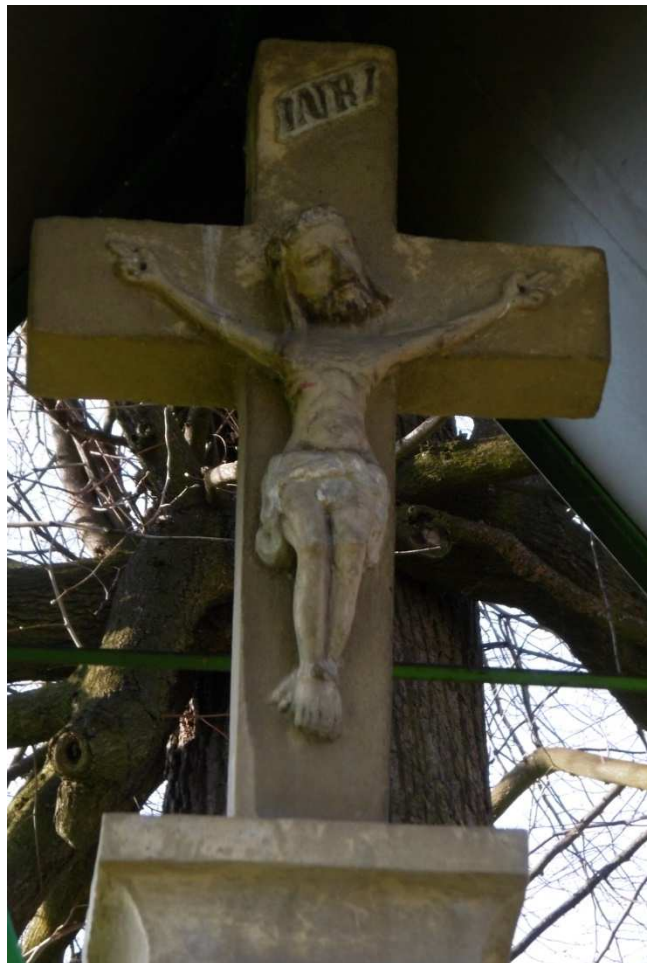
Fot. nr 228 (228-239). Kapliczka słurowa w centrum wsi i jej detale.



Fot. nr 229 (229-234). Lico kapliczki z figurą niepisanego świętego we wnęce górnej kondygnacji.



Fot. nr 230. Zwieńczenie kapliczki.



Fot. nr 231. Chrystus ukrzyżowany w zwieńczeniu postumentu



Fot. nr 232. Postać nieznanego mi świętego – centralna figura lica.



Fot. nr 233 (233-234). Scena upadku Chrystusa pod ciężarem krzyża i inskrypcja w cokole kapliczki, która została tu posadowiona jako fundacja Gminy w roku 1877.



Fot. nr 234.



Fot. nr 235 (235-237). Figury w lewym boku kapliczki.



Fot. nr 236. Sw. Tomasz we wnęce dolnej kondygnacji lewego boku



Fot. nr 237. Św. Paweł w górnej kondygnacji lewego boku



Fot. nr 238. Św. Jan we wnęce dolnej części prawego boku.



Fot. nr 239. Św. Piotr we wnęce górnej kondygnacji prawego boku.



Fot. nr 241 (241-242). Współcześnie oszalowany dom drewniany o konstrukcji zrębowej i oknach typu weneckiego spod nr 9, który mógł powstać około roku 1930.



Fot. nr 242.

IV. Wokół marszowickich isp



Fot. nr 243 (243-244). Staw powstały po eksploatacji kruszywa, zlokalizowany po prawej stronie dawnej drogi wiodącej na Klęczaną.



Fot. nr 244. Z Wolą Zręczycką w tle.



Fot. nr 245 (245-248). Pozostałości dawnych isp przy drodze wiodącej kiedyś przez drewnianą kładkę na Rabie ku Klęczanie.



Fot. nr 246.



Fot. nr 247. Nielatwo dziś dojechać do Raby. A kiedyś było tu tłoczno.



Fot. nr 248.



Fot. nr 249 (249-255. Dwa stawy poeksploatacyjne powstałe po lewej stronie dawnej drogi wiodącej ku Klęczanie i ich otoczenie.



Fot. nr 250.



Fot. nr 251. Dawne maszyny wydobywające kruszywo.



Fot. nr 252. Miejsce do grillowania.



Fot. nr 253.



Fot. nr 254.



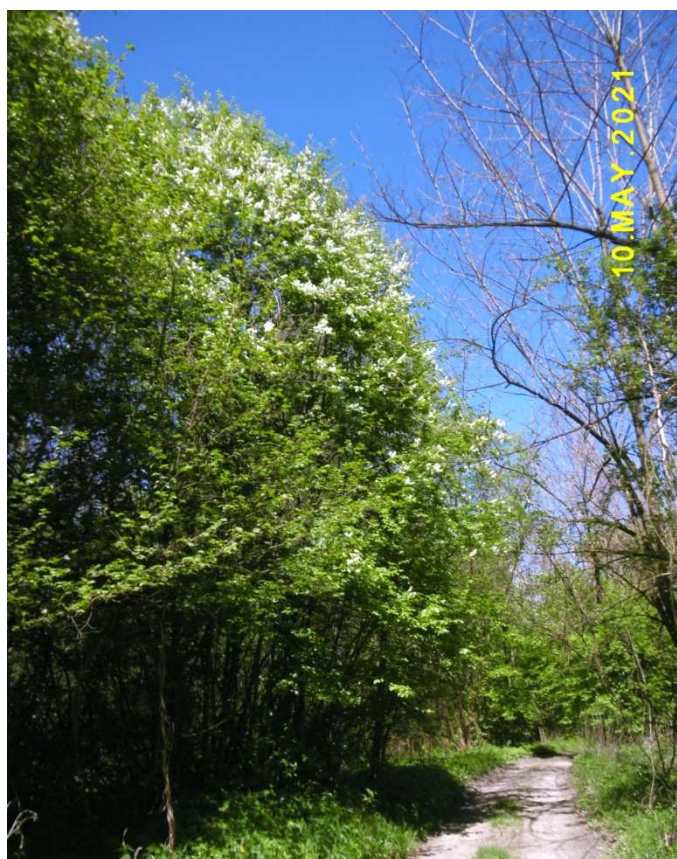
Fot. nr 255.



Fot. nr 256 (256-259). Pośród nadbrzeżnych isp.



Fot. nr 257.



Fot. nr 258.



Fot. nr 259.



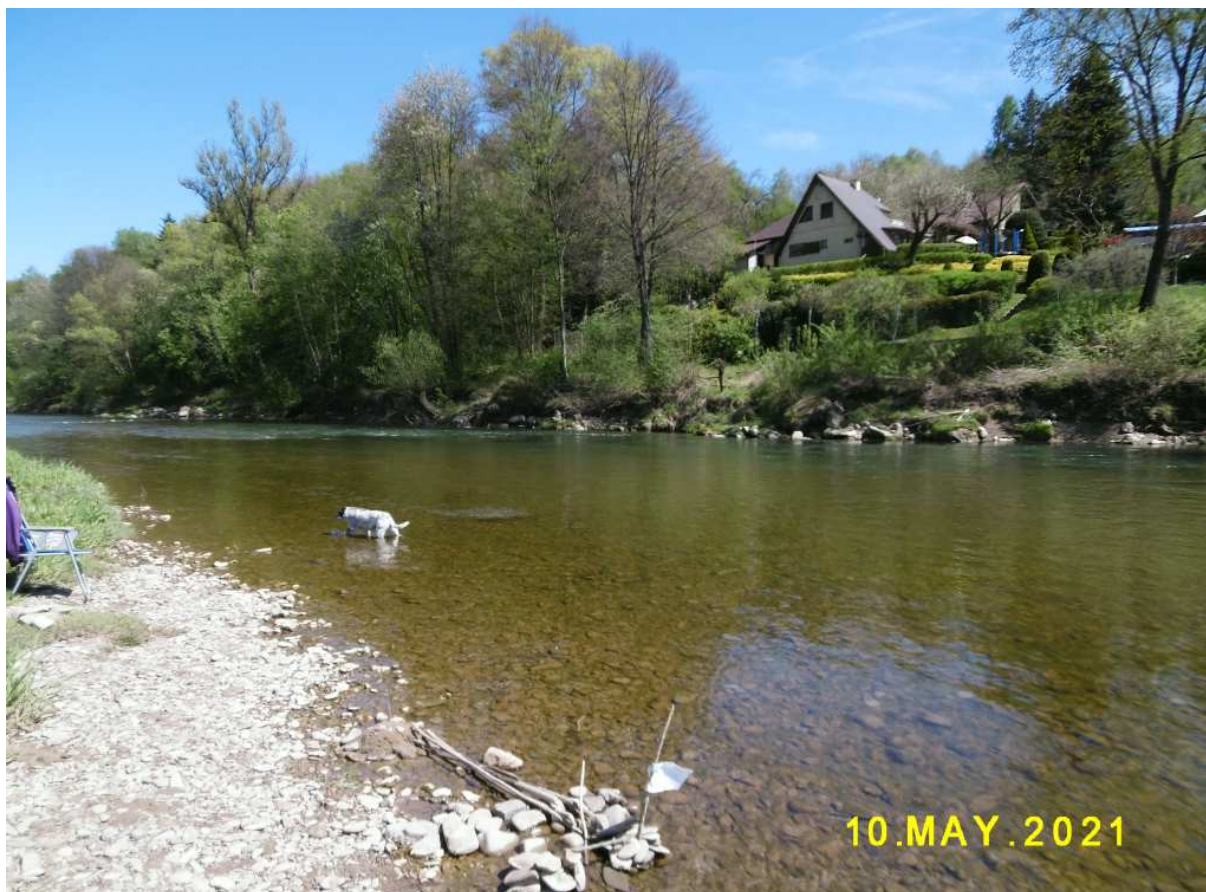
Fot. nr 260 (260-264). Nad Rabą. Widoki z miejsca, gdzie jeszcze 50 lat stała kładka łącząca Klęczaną i Marszowice. W tle most powstały na przełomie lat 70/80.



Fot. nr 261 (261-264). Widoki na klęczanski brzeg Raby.



Fot. nr 262.



Fot. nr 263.



Fot. nr 264.

**V. Pośród lasu wolskiego na Woli Zręczyckiej
V.A. 24.11.2020**



Fot. nr 265 (265-268). Przedzimowe migawki.



Fot. nr 266.



Fot. nr 267.



Fot. nr 268.

V.B. 06.12.2020



Fot. nr 269 (269-276). W oczekiwaniu na nadejście zimy



Fot. nr 270 (270-271). Trwa intensywny wyrąb lasu, co wyraźnie odbija się na jego uroku.



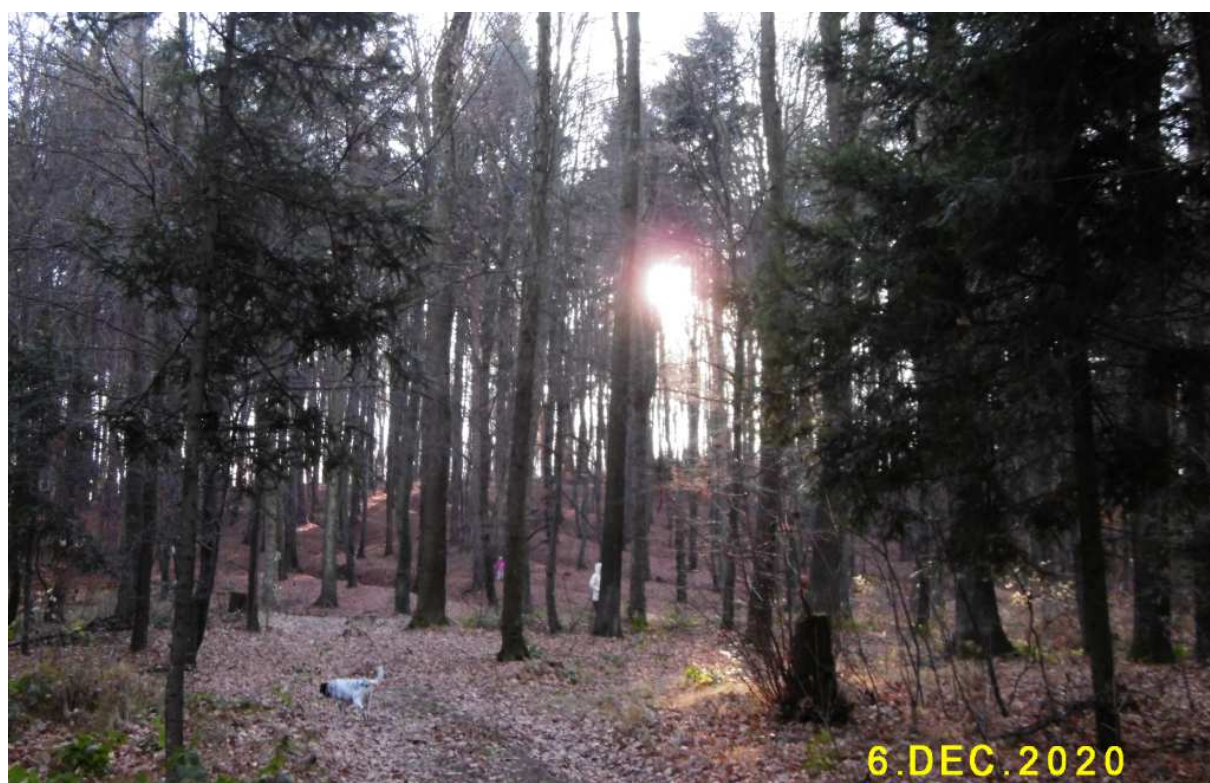
Fot. nr 271.



Fot. nr 272.



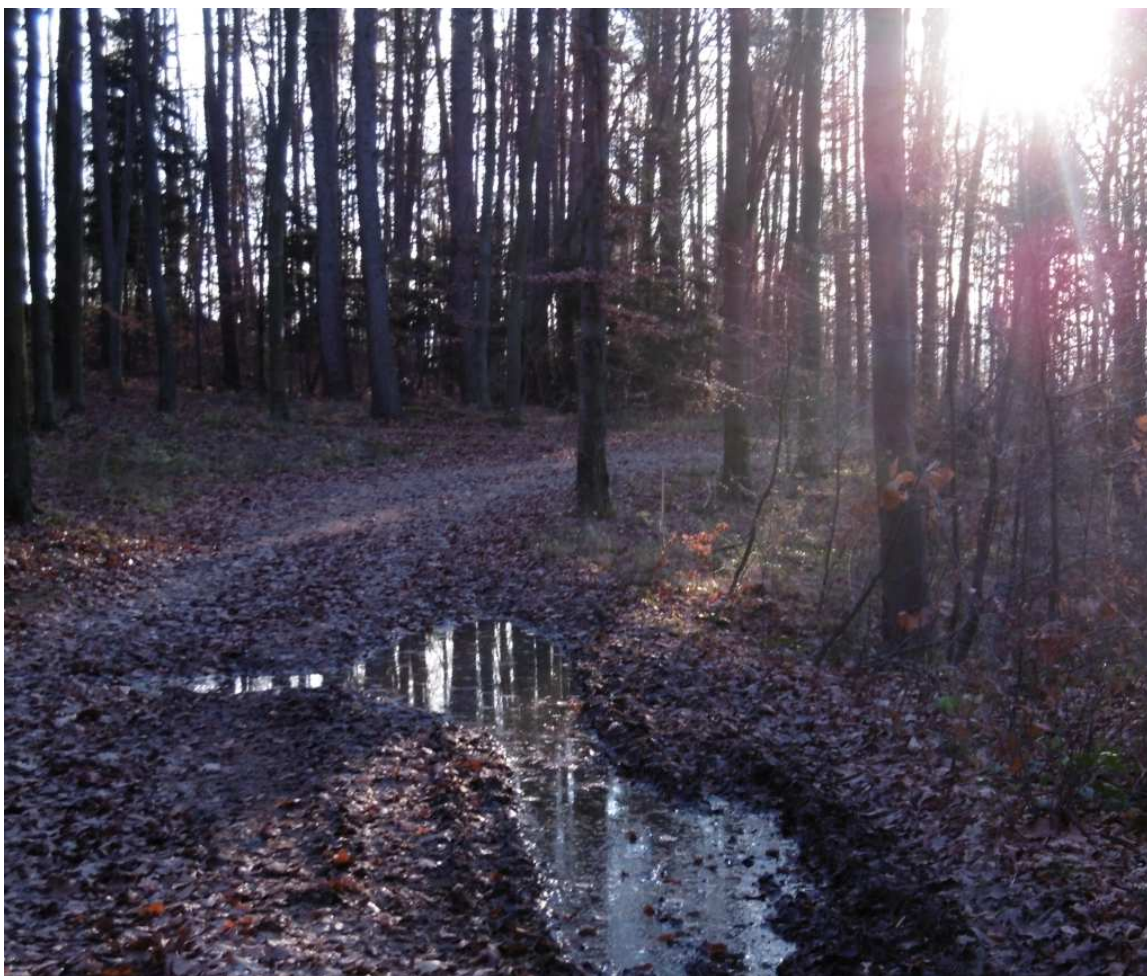
Fot. nr 273.



Fot. nr 274.

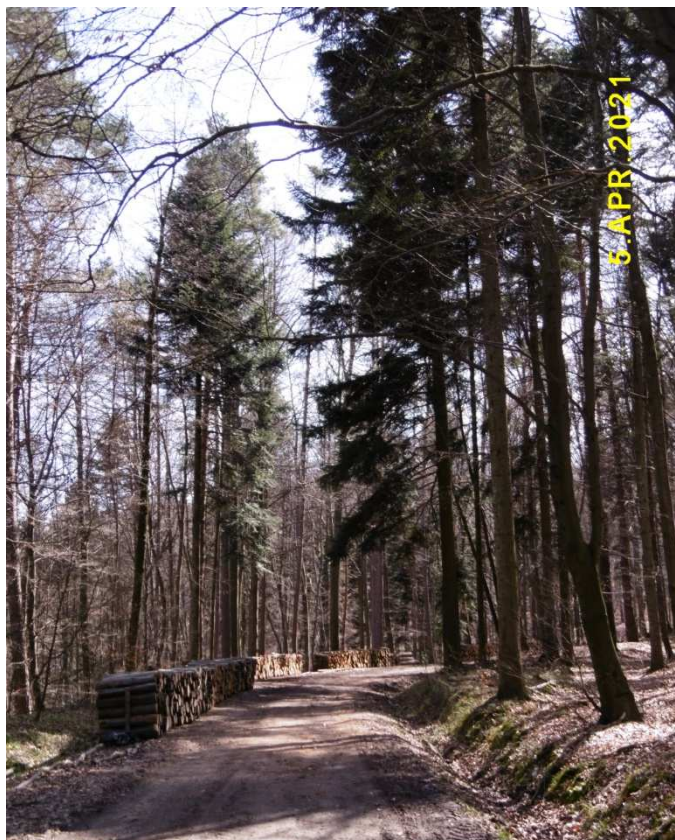


Fot. nr 275.

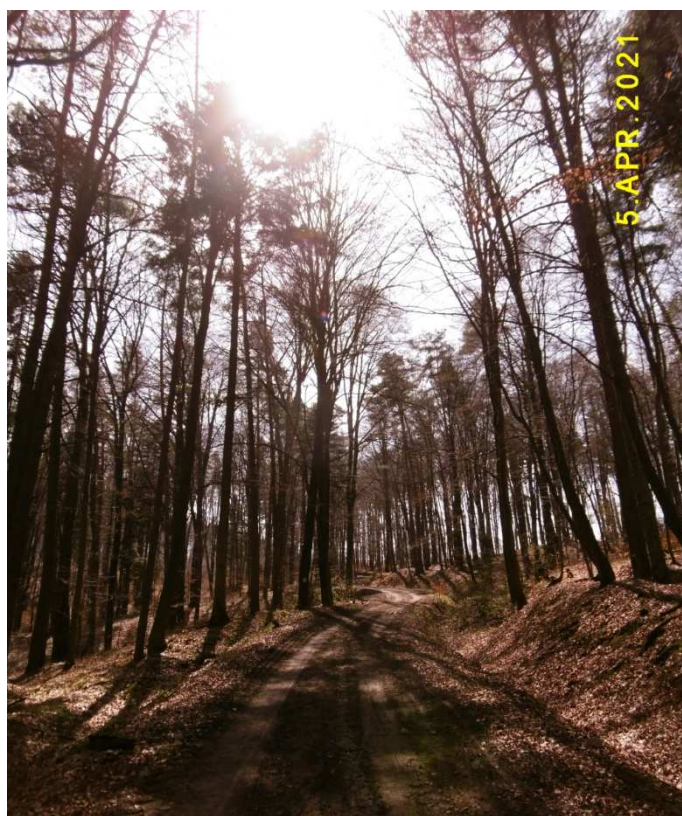


Fot. nr 276.

V.C. 05.04.2021



Fot. nr 277 (277-288). W klimacie przedwiośnia.



Fot. nr 278.



Fot. nr 279.



Fot. nr 280.



Fot. nr 281.



Fot. nr 282.



Fot. nr 283.



Fot. nr 284. Czego ta natura nie wyrzeźbi.



Fot. nr 285.



Fot. nr 286 (286-287). Pierwsze zawilce

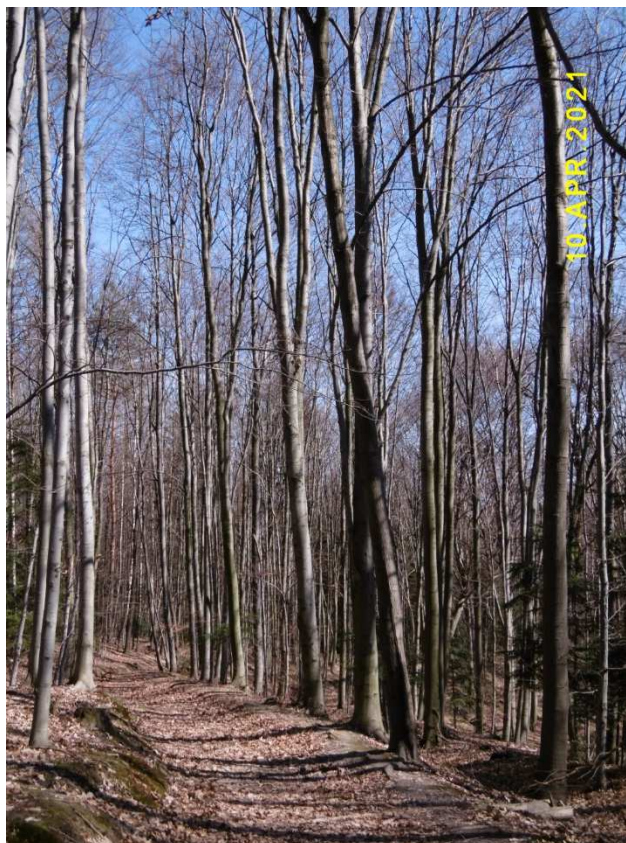


Fot. nr .



Fot. nr 288. Śledzienica.

V.D. 10 i 11.04.2021



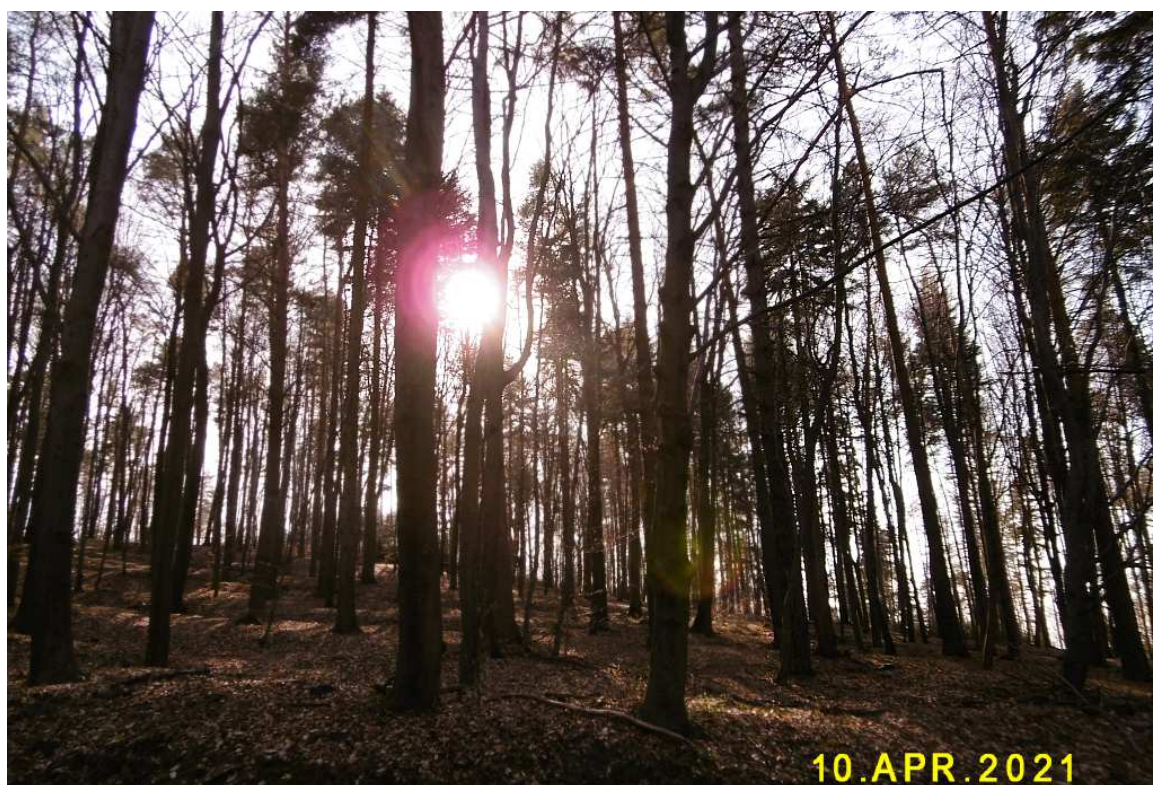
Fot. nr 289 (289-297). W oczekiwaniu na spóźnioną w tym roku wiosnę.



Fot. nr 290.



Fot. nr 291.



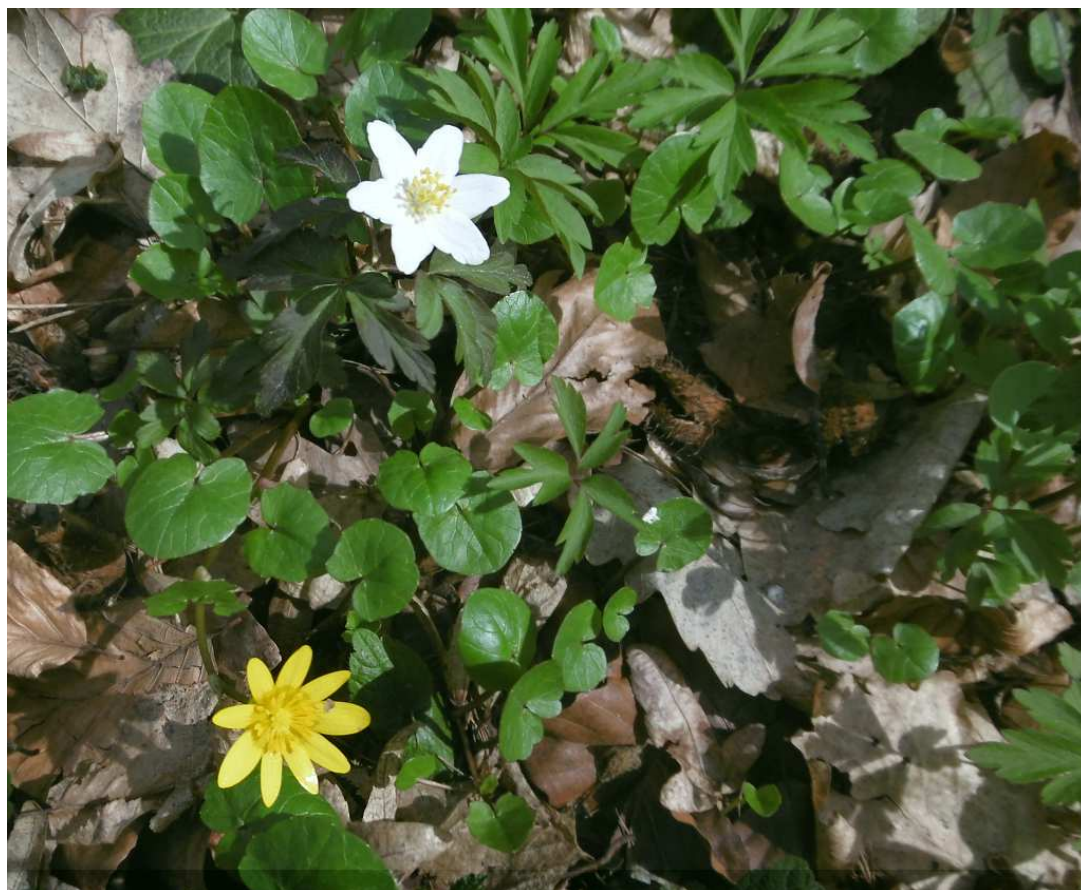
Fot. nr 292.



Fot. nr 293.



Fot. nr 294. Śledzienica.



Fot. nr 295. Zawilec i ziarnopłon.



Fot. nr 296. Ziarnopłon.



Fot. nr 297. Zawilcowy dywanik.

V.E. 30.04.2021



Fot. nr 298 (298-309). W klimacie wczesnej wiosny



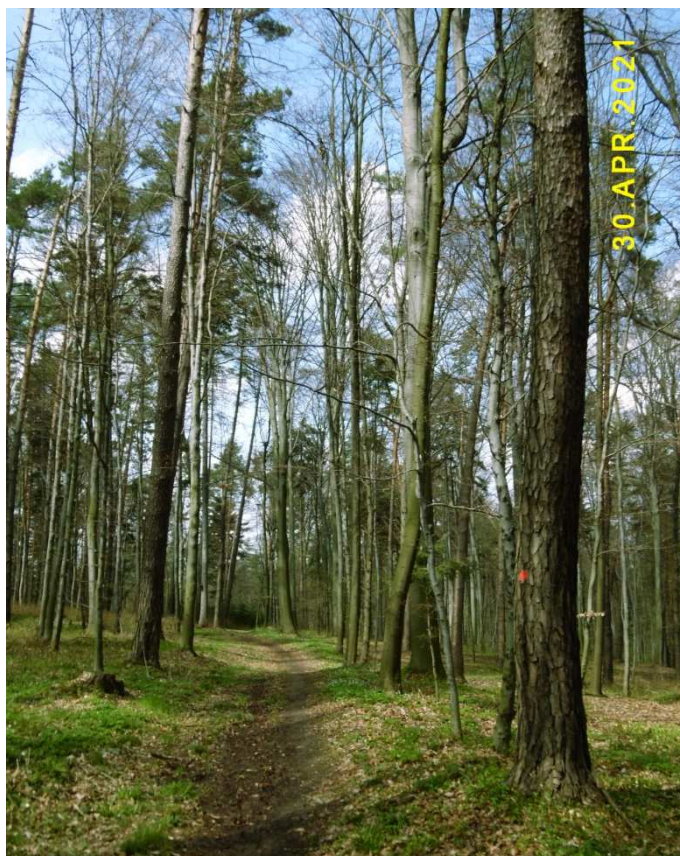
Fot. nr 299. Kwitnąca czereśnia.



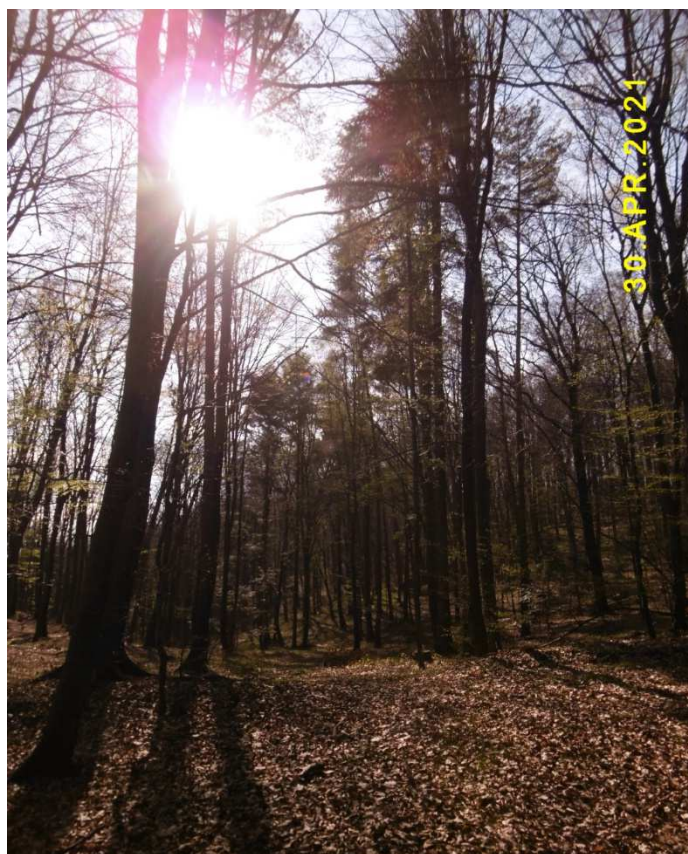
Fot. nr 300.



Fot. nr 301.



Fot. nr 302.



Fot. nr 303.



Fot. nr 304. Bukowa eskpozycja rzeźbiona w naturze.



Fot. nr 305. Żuk gnojarsz opatulony zawilcowym pyłkiem.



Fot. nr 306 (306-307). Pośród fiołków.



Fot. nr 307.



Fot. nr 308. Czosnaczek.

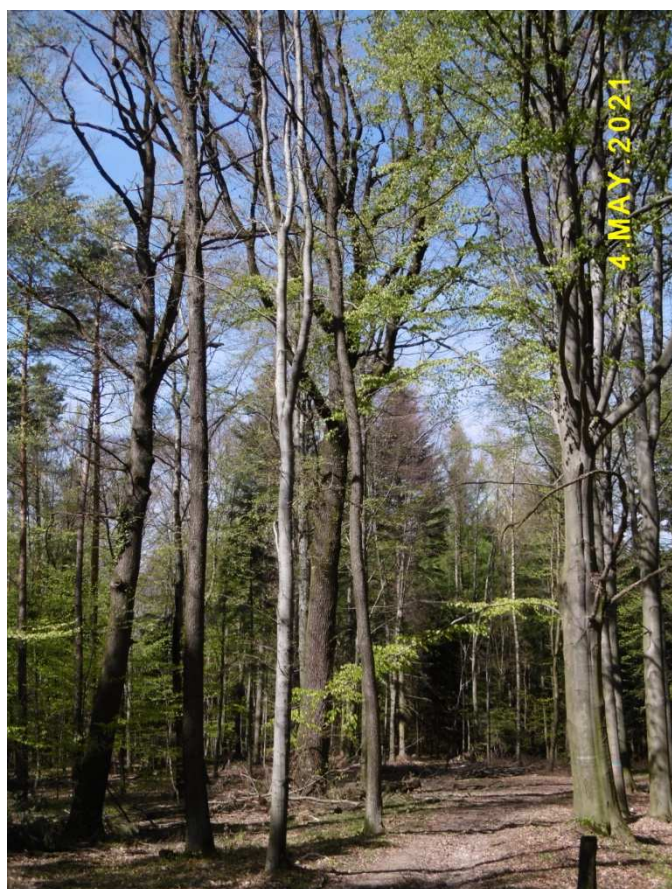


Fot. nr 309. Misiącznica.

V.F. 04.05.2021



Fot. nr 310 (310-317). Ku wiośnie



Fot. nr 311.



Fot. nr 312.



Fot. nr 313. Rzeźba natury



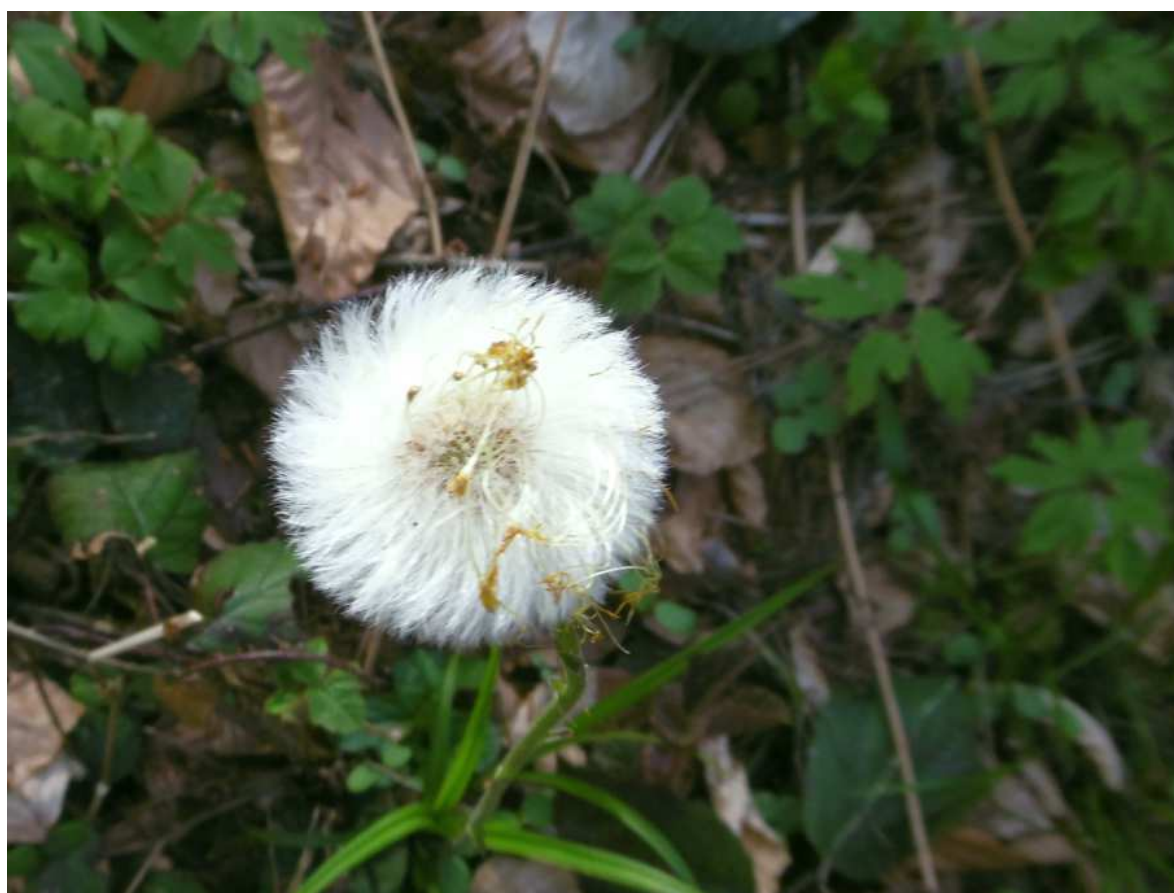
Fot. nr 314 (314-315). Rąbanka idzie na całego.



Fot. nr 315.

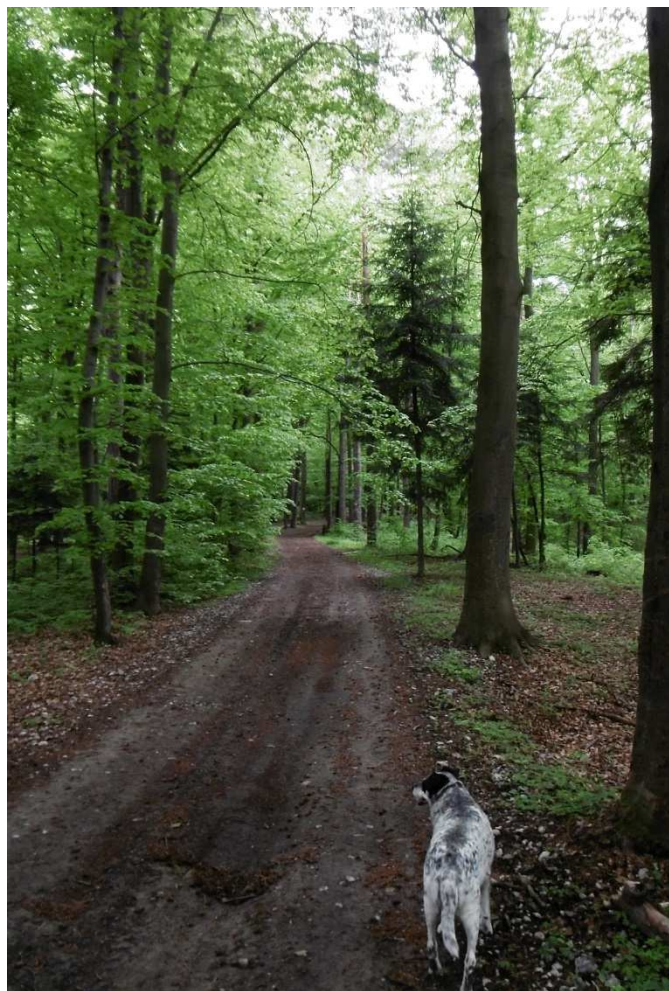


Fot. nr 316. Wiosenny relaks Kropki.

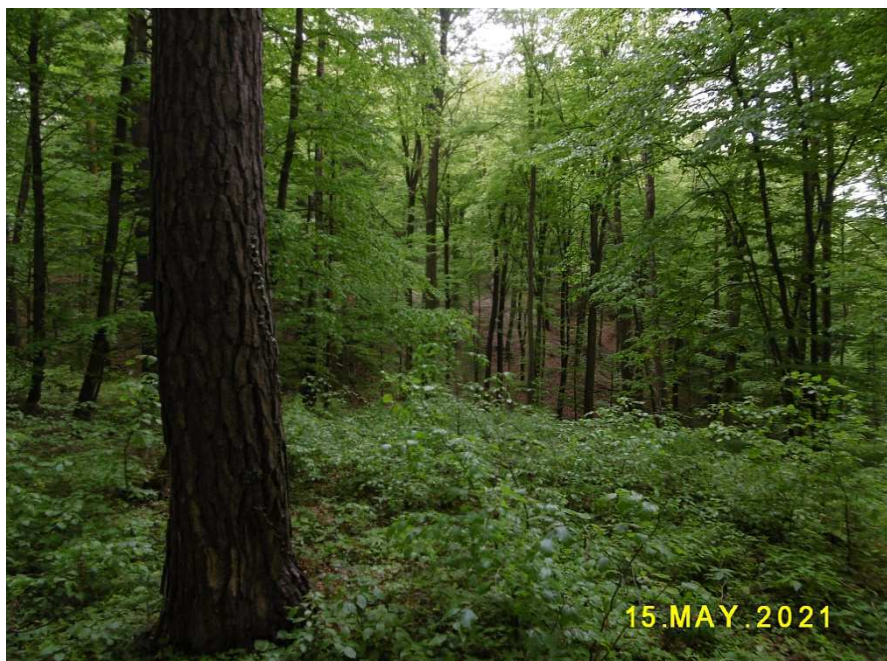


Fot. nr 317. Przekwitnięty podbiał.

V.G. 15.05.2021



Fot. nr 318 (318-320). W wiosennej zieleni.



Fot. nr 319.



Fot. nr 320.



Fot. nr 321. Jaskier i jego goście.

VI. Wokół punktu widokowego w Zagórzanach
VI.A. 05.04.2021



Fot. nr 322 (322-327). Panoramy Beskidu Wyspowego w ujęciu z punktu widokowego.
Z Kamionną i Pasierbiecką Górą w tle.



Fot. nr 323 (323-324). Od lewej: garbata Kostrza, podłużny Łopień, a nad nim czubek Mogielicy.



Fot. nr 324.



Fot. nr 325 (325-326). W stronę (od lewej): Śnieżnicy, Ćwilinu i Ciecienia.



Fot. nr 326. Czubek Ćwilinu ponad Ciecieniem.



Fot. nr 327. Od lewej: Grodziska, pasmo Łysiny i Lubomira oraz Uklejna.



Fot. nr 328 (328-332). Tradycyjna chałupa, przerobiona na letniskowy dom, w otoczeniu resztek starego sadu.



Fot. nr 329.



Fot. nr 330.



Fot. nr 331.



Fot. nr 332.



Fot. nr 333. Symbioza dębu i buka.

VI.B. 10.04.2021



Fot. nr 334. Wygięta brzoza.



Fot. nr 335 (335-337). Wczesnowiosenne panoramy w ujęciach z punktu widokowego na skraju lasu. Z Kostrzą, Łopieniem i czubkiem Mogielicy w tle.



Fot. nr 336. Od lewej: Kostrza, Łopień i czubek Mogielicy, Śnieżnica i Ćwilin za Ciecieniem.



Fot. nr 337. Od lewej: Śnieżnica i Ciecień, a za nim czubek Ćwilinu.

VI.C. 11.04.2021



Fot. nr 338 (338-345). Kolejne ujęcia panaoram Beskidu Wyspowego.
Tu Kamionna i Pasierbiecka Góra.



Fot. nr 339 (339-340). Kostrza, Śnieżnica i Mogielica.



Fot. nr 340.



Fot. nr 342. Śnieżnica, Ćwilin i Ciecień z Księżą Górą (na prawo).



Fot. nr 343. Pokryty śniegiem szczyt Śnieżnicy.



Fot. nr 344 (344-345). Od lewej: Ciecień, Księża Góra i Grodzisko.



Fot. nr 345.



Fot. nr 346. Zakochane buki.

VI.D. 30.04.2021



Fot. nr 347. We wczesnowiosennym klimacie. Kamionna i Pasierbiecka Góra.



Fot. nr 348 (348-349). Kostrza, Łopień i czubek Mogielicy.



Fot. nr 349. Kostrza, Łopień i czubek Mogielicy.



Fot. nr 350. Od Kostrzy po Ciecień.



Fot. nr 351 (351-356). Współczesna wersja dawnej zagrody w klimacie kwitnących śliw i czereśni.



Fot. nr 352.



Fot. nr 353.



Fot. nr 354.



Fot. nr 355.



Fot. nr 356. Kwitnąca śliwa na przedpolu ściany domu o konstrukcji zrębowej.

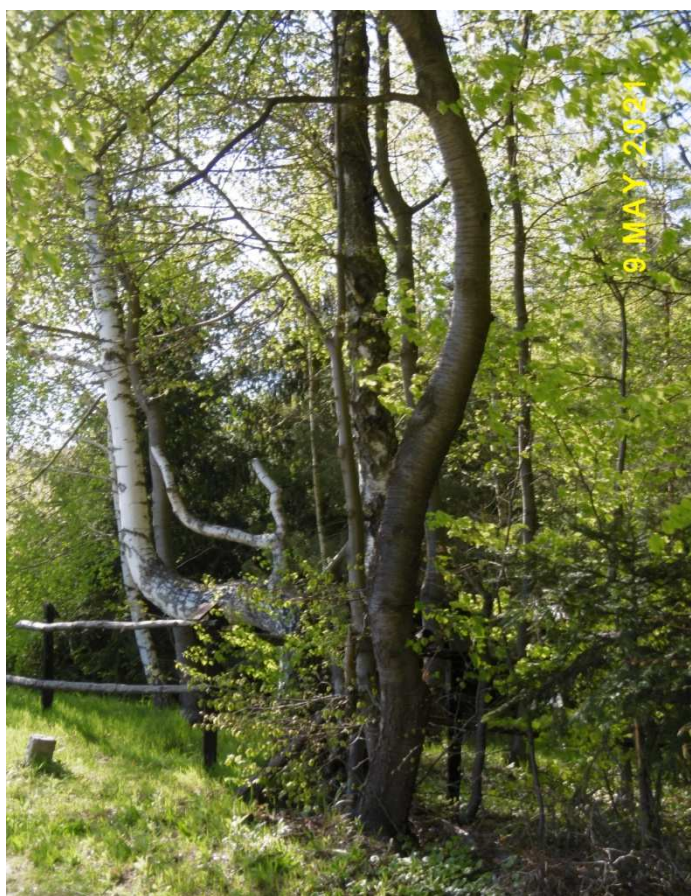


Fot. nr 357. Czas kwitnienia dzikich czereśni.



Fot. nr 358. Zagórzańska zagroda z wyburzoną właśnie archaiczną stodołą.

VI.E. 09.05.2021



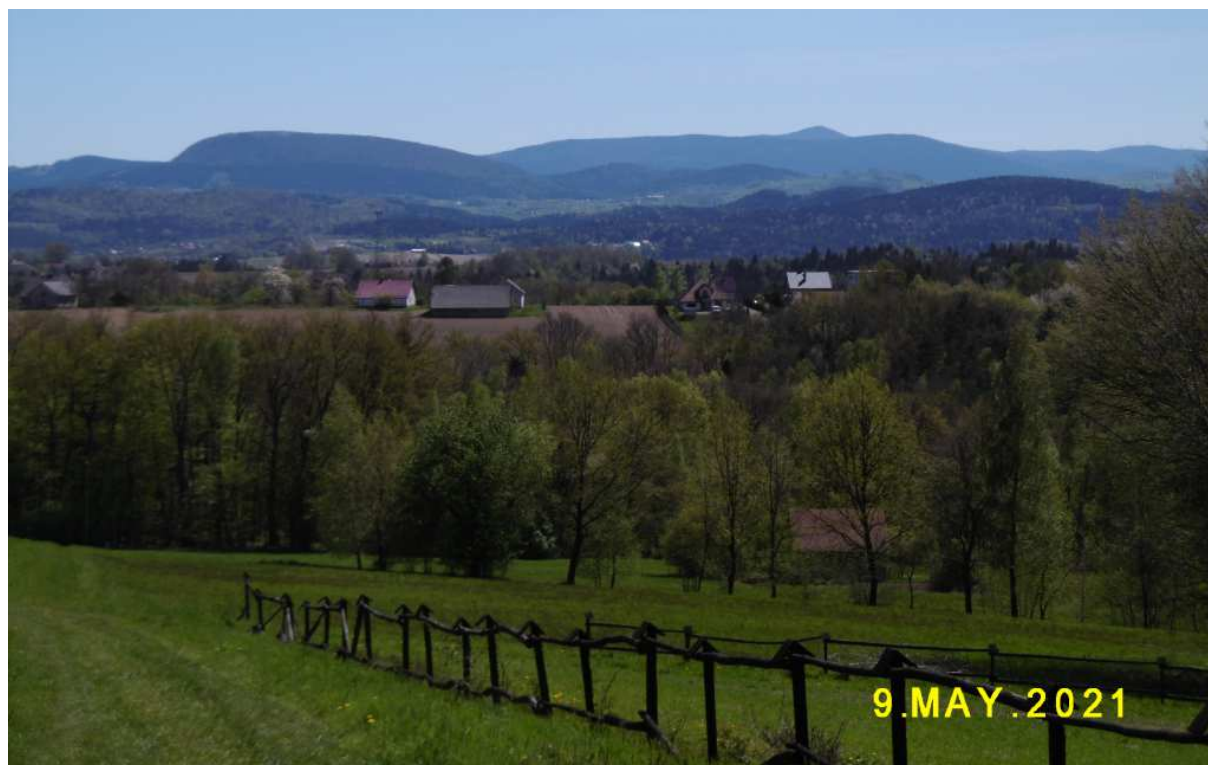
Fot. nr 359 (359-360). Wygięta brzoza przy punkcie widokowym.



Fot. nr 360.



Fot. nr 361 (361-362). Majowe już panoramy. Od lewej: Kostrza, Łopień i czubek Mogielicy.



Fot. nr 362.



Fot. nr 363. Symbioza: brzozy, dębu i buka.



Fot. nr 364. Jasnota gajowiec.



Fot. nr 365 (365-366). Padalec na skraju lasu.



Fot. nr 366.

VI.F. 15.05.2021



Fot. nr 367 (367-371). Panoramy w rozkwicie wiosny. Od Kamionnej po Łopień.



Fot. nr 368. Od lewej: Kostrza, Łopień i czubek Mogielicy.



Fot. nr 369. Od lewej: Śnieżnica, czubek Ćwilina i Ciecień.



Fot. nr 370. Ciecień i Grodzisko.



Fot. nr 371. W stronę Uklejnej oraz pasma Łysiny i Lubomira.



Fot. nr 372. Zagórzańska zagroda.



Fot. nr 373 (373-374). Pozostałości domku letniskowego, który pochłonął las.



Fot. nr 374.



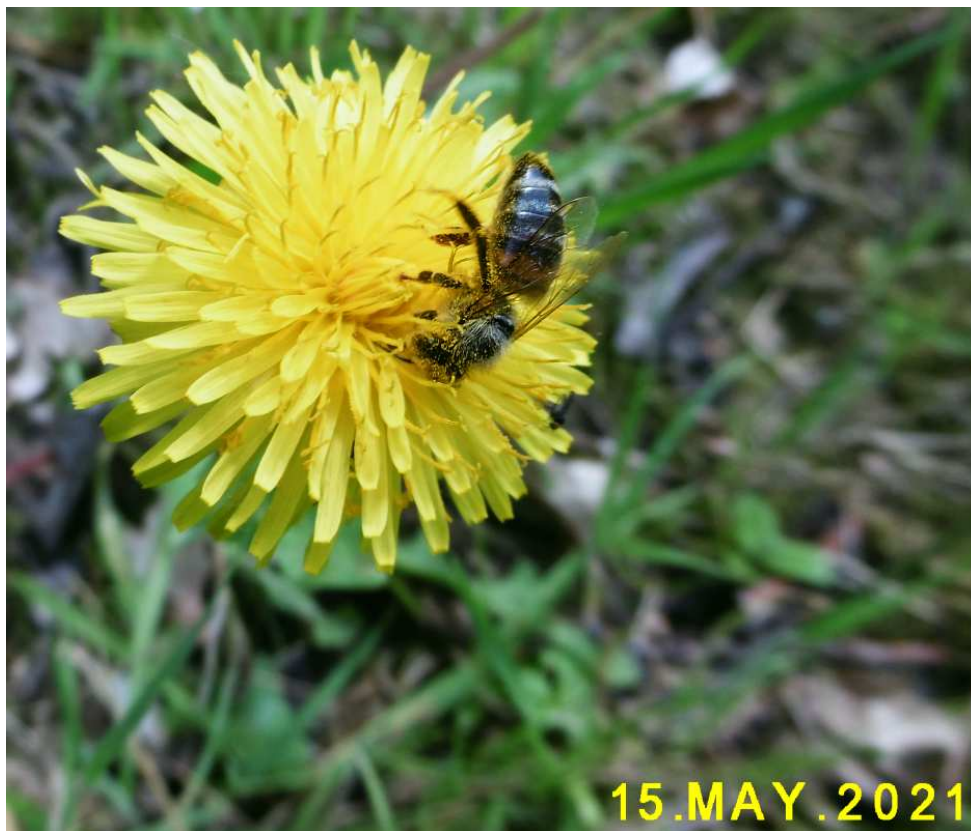
Fot. nr 375. Czas kwitnienia śliw i czereśni.



Fot. nr 376. Firletka poszarpana.



Fot. nr 377. Dąbrówka.



Fot. nr 378. Pszczoła na mniszku.



Fot. nr 379. Bielinek na mniszku.



Fot. nr 380. Kwiaty poziomki.

VII. Migawki z Wieliczki



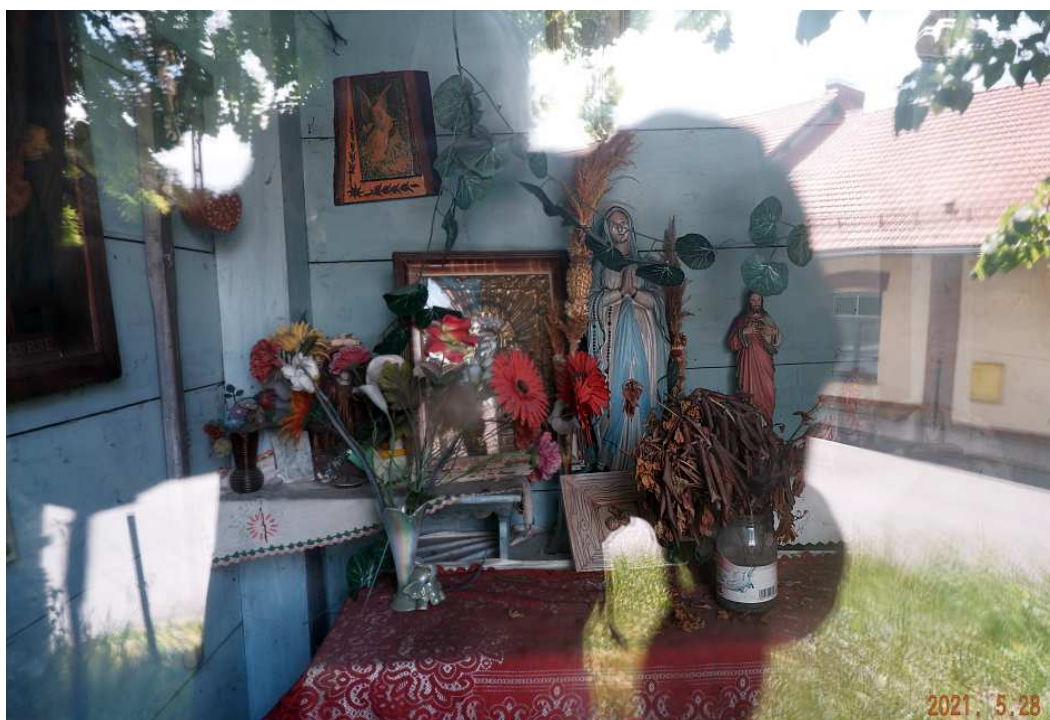
Fot. nr 381. Kopalniany mur wzdłuż ulicy Matejki. Z lewej budynek dawnej wazelni.



Fot. nr 382. Zakątek w stylu retro na skraju ulic: Matejki i Nowy Świat.



Fot. nr 383 (383-384). Zapewne jeszcze XIX-wieczna kapliczka przed wejściem na teren Kopalni Soli Wieliczka. Tu zapewne przed szczytą górniczy odmawiali „zdrowaśki”.



Fot. nr 384. Wnętrze kapliczki.



Fot. nr 385 (385-391) Wybudowana zapewne w ostatniej ćwierci XIX wieku chałupa przy ulicy Nowy Świat 1, której fasada utnęła w zaroślach.



Fot. nr 386. Próba uchwycenia fasada.



Fot. nr 387. Ściana fasadowa z oryginalnymi oknami typu ościeżnicowego. Spod białej polepy wyłania się drewniana faktura typu zrębowego. Szanse na przetrwanie maleją.



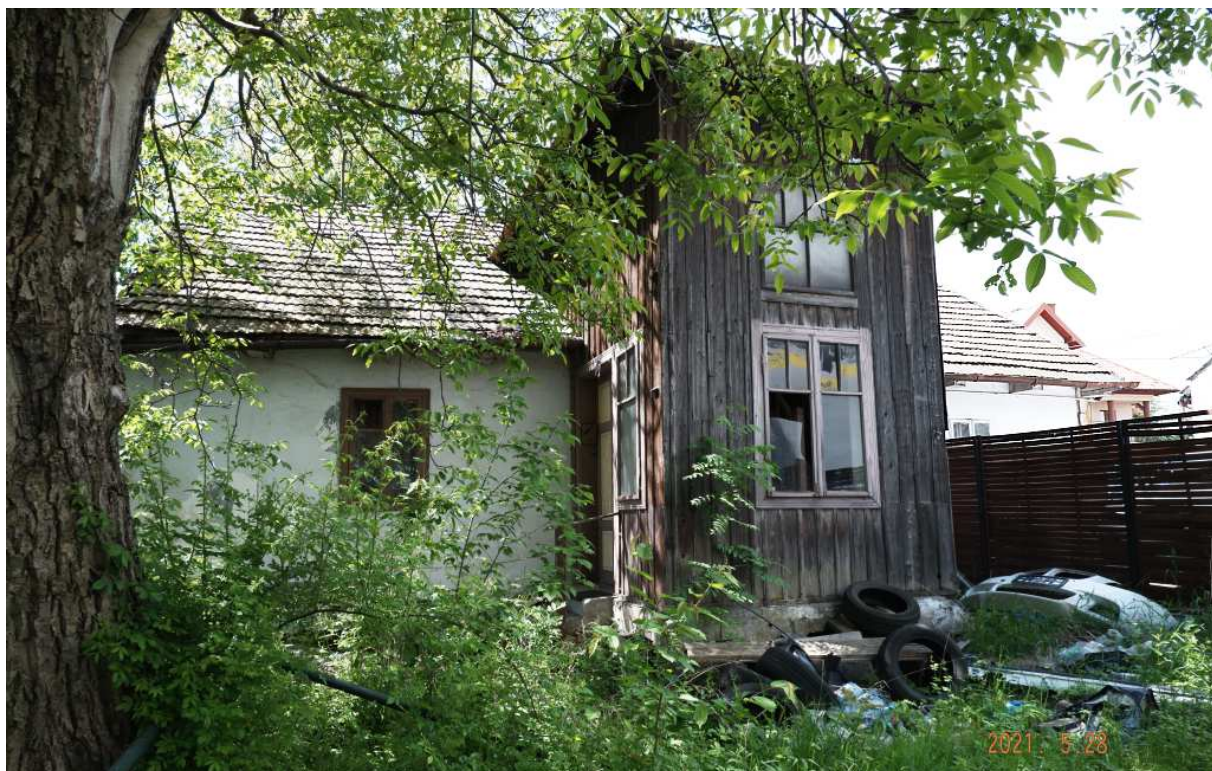
Fot. nr 388 (388-389). Ściana szczytowa.



Fot. nr 389.



Fot. nr 390 (390-391). Tylna część z piętrowym gankiem.



Fot. nr 391.



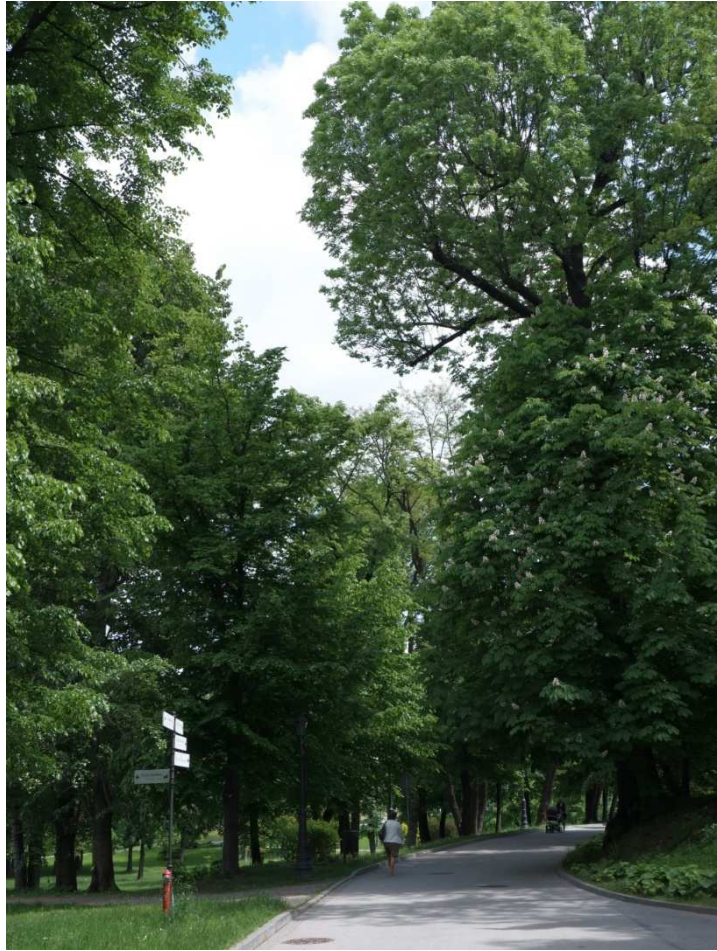
Fot. nr 392. Widok na dziedziniec Kopalni Soli Wieliczka. W głębi szyb św. Kingi, z prawej budynek Dyrekcji.



Fot. nr 393. Z budynkiem dawnej kuźni KSW z prawej.



Fot. nr 394 (394-399). W parku św. Kingi. Staw przykopalniany, dziś element krajobrazowy na terenie parku św. Kingi.



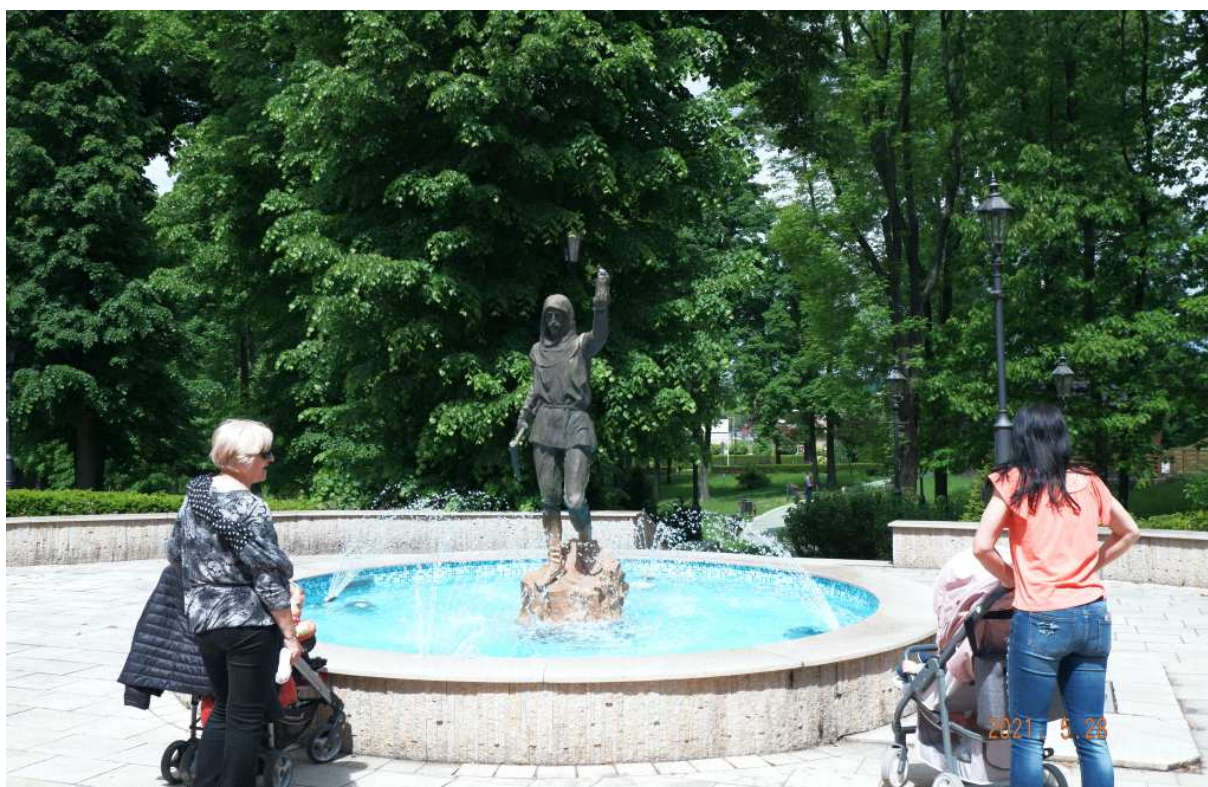
Fot. nr 395. Parkowa aleja.



Fot. nr 396. Praktycznie wybudowany od nowa dom pod nr 2, będący dawnym budynkiem mieszkalnym pracowników KSW. z powstałego na początku XX wieku oryginału pozostała tylko ściana frontowa,



Fot. nr 397. Współcześnie zrekonstruowany Grand Sal Hotel pod nr 7.



Fot. nr 398. Fontanna z figurą górnika przez hotelem.



Fot. nr 399. Parkowy klimat.



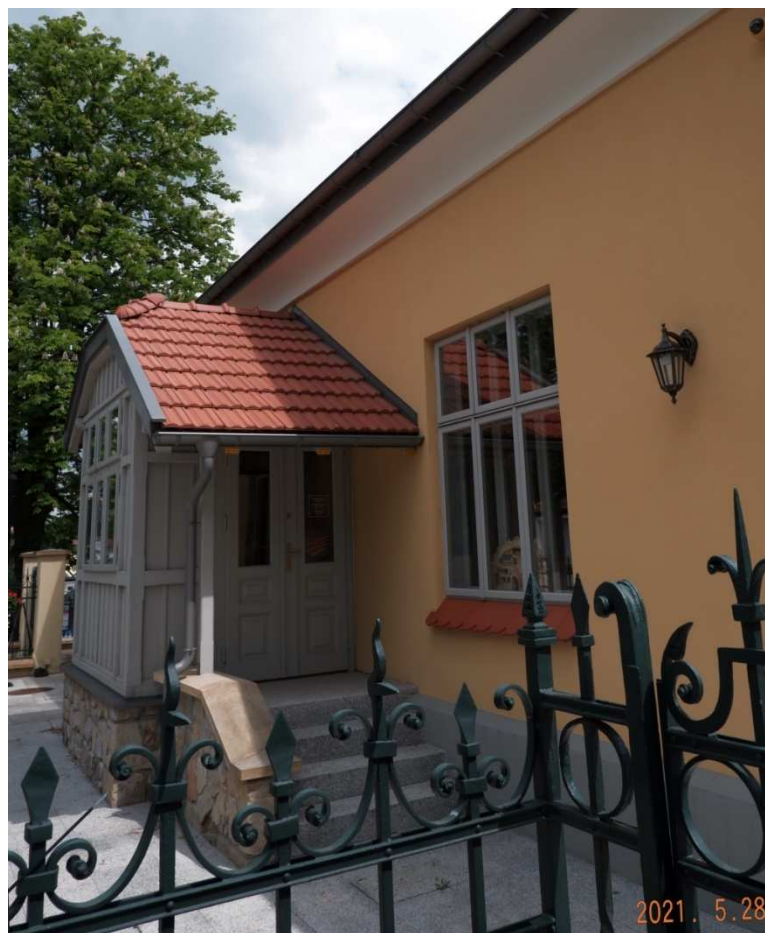
Fot. nr 400. Turystyczny dziś Szyb Daniłowicza Kopalni Soli Wieliczka.



Fot. nr 401 (401-404). Odnowiony, klasycystyczny w swym kształcie budynek „markszajdrówki”, dawniej siedziby mierniczych górniczych w Kopalni Soli Wieliczka, przy ulicy Daniłowicza 13, który został wybudowany w roku 1847. Widok z alei Jana Pawła II.



Fot. nr 402 (402-403). Widok z ulicy.



Fot. nr 403..



Fot. nr 404. Elewacja północna.



Fot. nr 405. Widok z ulicy Daniłowicza w stronę Rynku Górnego.



Fot. nr 406. Szyb Górsko KSW przy ulicy Górsko 14/16.



Fot. nr 405. Niska zabudowa ulicy Górsko o numerach: 1-5



Fot. nr 406 (406-411). Wokół Rynku Górnego.
Tu zabudowa zachodniej pierzei Rynku Górnego o numerach: 1-5.



Fot. nr 407. Pierzeja północna o numerach: 7-11.



Fot. nr 408. Naroże Rynku z ulicą Seraf.



Fot. nr 409. Pierzeja wschodnia Rynku o numerach: 12-16.



Fot. nr 410. Przyrynkowa zabudowa pierzei południowej o numerach: 1-2.



Fot. nr 411. Wybudowany w roku 1784 pałac Przychodzkich (pod nr 2).



Fot. nr 412 (412-416). Będąca już w stanie totalnej ruina chałupa z ulicy Batorego 13.



Fot. nr 413. Ściana boczna.



Fot. nr 414 (414-416). Próby uchwycenia fasady.



Fot. nr 415.



Fot. nr 416.



Fot. nr 417 (417-419). Budynek dawnej Straży Ogniowej przy ulicy Batorego 15.



Fot. nr 418 (418-419). Św. Florian w zwieńczeniu ryzalitu.



Fot. nr 419.



Fot. nr 420 (420-437). W parku „Stok pod Baranem”.
Tu parking u jego podnóża przy ulicy św. Sebastiana.



Fot. nr 421 (421-426). Zabytkowy kościółek p.w. św. Sebastiana, usytuowany przy ulicy św. Sebastiana 23, wzniesiony z modrzewia w roku 1581, przebudowany w XVIII wieku.



Fot. nr 422. Widok od strony kruchty kościelnej.



Fot. nr 423 (423-424). Południowa ściana z wejściem bocznym.



Fot. nr 424.



Fot. nr 425 (425-426). Widoki od strony prezbiterium.



Fot. nr 426.



Fot. nr 427 (427-429). Współcześnie oszalowana plebania przy kościele św. Sebastiana.



Fot. nr 428.



Fot. nr 429.



Fot. nr 430 (430-434). Panoramy Wieliczki i jej okolic, ku północy i zachodowi, w ujęciach z alejek parkowych usytuowanych na stoku Barana. Tu widok w stronę Łęgu i dawnej HiL.



Fot. nr 431.



Fot. nr 432. W stronę Rynku Górnego.



Fot. nr 433. Z kościołem parafialnym p.w. św. Klemensa z prawej.



Fot. nr 434. Z zespołem klasztornym Franciszkanów-Reformatów w z lewej.



Fot. nr 435 (435-437). Parkowe klimaty.



Fot. nr 436 .



Fot. nr 437. Staw u podnóża Barana.



Fot. nr 438. Fragment placu Kościuszki w ujęciu z wylotu ulicy Szpunara.
W tle wieża przy kościele parafialnym p.w. św. Klemensa.



Fot. nr 439 (439-440). Szyb Regis KSW przy pl. Kosciuszki 9 i kościół p.w. św. Klemensa.



Fot. nr 440.



Fot. nr 441 (441-442). Barokowy w swej szacie kościół parafialny p.w. św. Klemensa.



Fot. nr 442. Fasada od strony ulicy Zamkowej.



Fot. nr 443. Wzdłuż ulicy Zamkowej ku Rynkowi Górnemu. Widok spod kościoła.



Fot. nr 444. Zamek Żupny przy ulicy Zamkowej 8.



Fot. nr 445. Gotycka wieża obronna z XIV wieku przy Zamku Żupnym, a na pierwszym planie fragment średniowiecznych fortyfikacji Wieliczki.



Fot. nr 446. Eklektyczny budynek szkoły przy ulicy Daniłowicza 12.



Fot. nr 447 (447-450). W parku św. Kingi. Stylowa latana.



Fot. nr 448. Widok na solankową tężnię.



Fot. nr 449. Ciuchcia na przykopalnianym nasypie.



Fot. nr 450. Widok na zespół klasztorny Franciszkanów-Reformatów.



Fot. nr 451. Zespół Franciszkanów-Reformatów w ujęciu z ulicy Dembowskiego.



Fot. nr 452. Wybudowana na nowo „Turówka” przy ulicy Żeromskiego 1, gdzie dziś mieści się hotel.



Fot. nr 453 (453-454). Staw w parku Mickiewicza – widoki z ulicy Matejki.



Fot. nr 454.

VIII. Szarów. Na przedpolu Puszczy Niepołomickiej



Fot. nr 455 (455-457). Tradycyjna, wiejska chałupa spod nr 178.



Fot. nr 456.



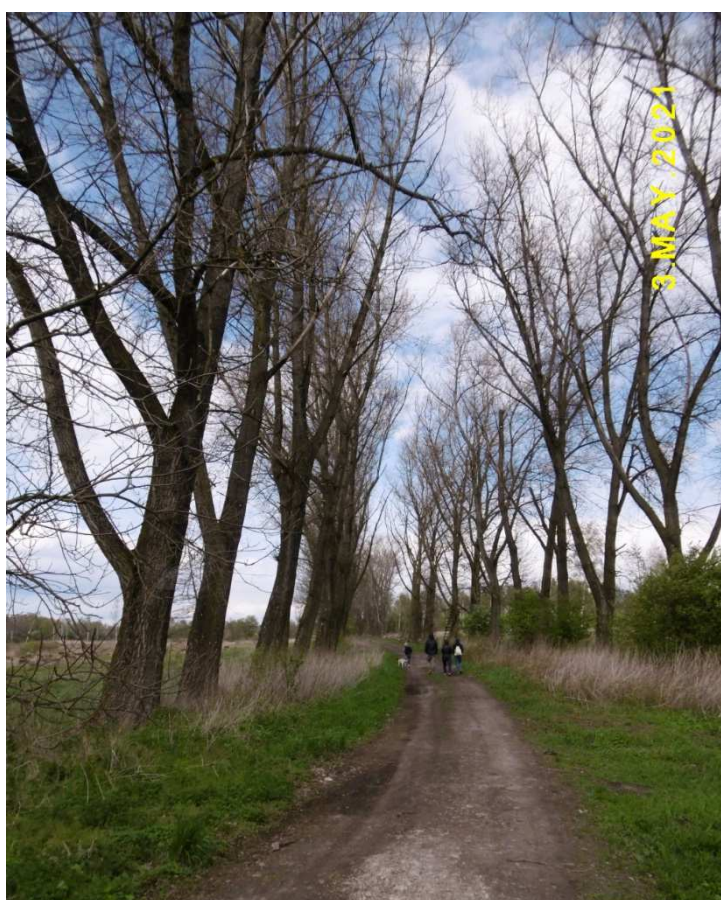
Fot. nr 457.



Fot. nr 458 (458-478). Na przedpolu Puszczy Niepołomickiej.



Fot. nr 459.



Fot. nr 460.



Fot. nr 461.



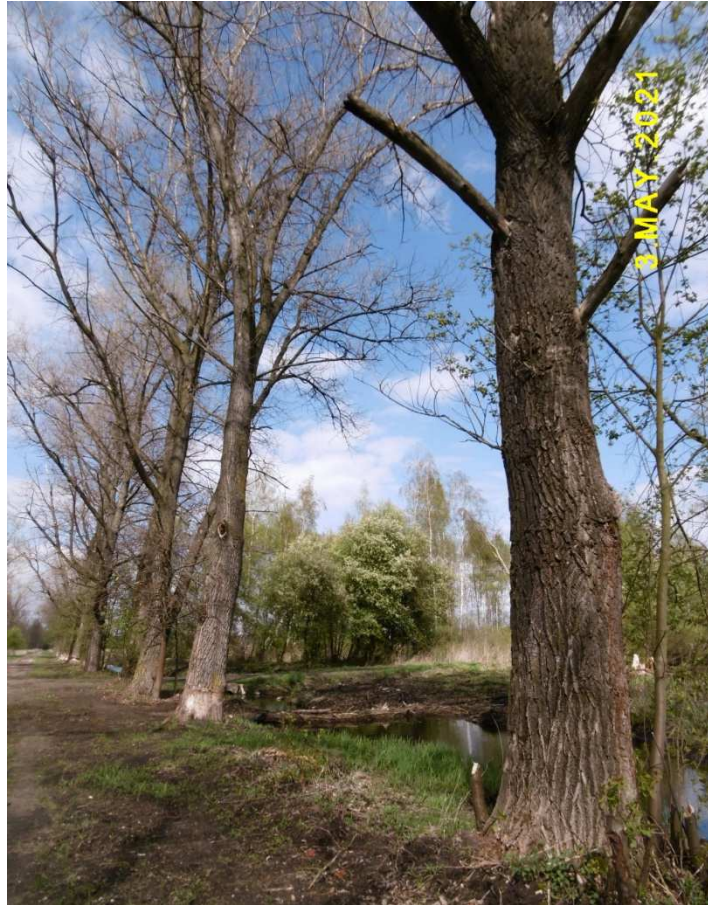
Fot. nr 462 (462-470). Bobry nie zasypiają.



Fot. nr 463.



Fot. nr 464.



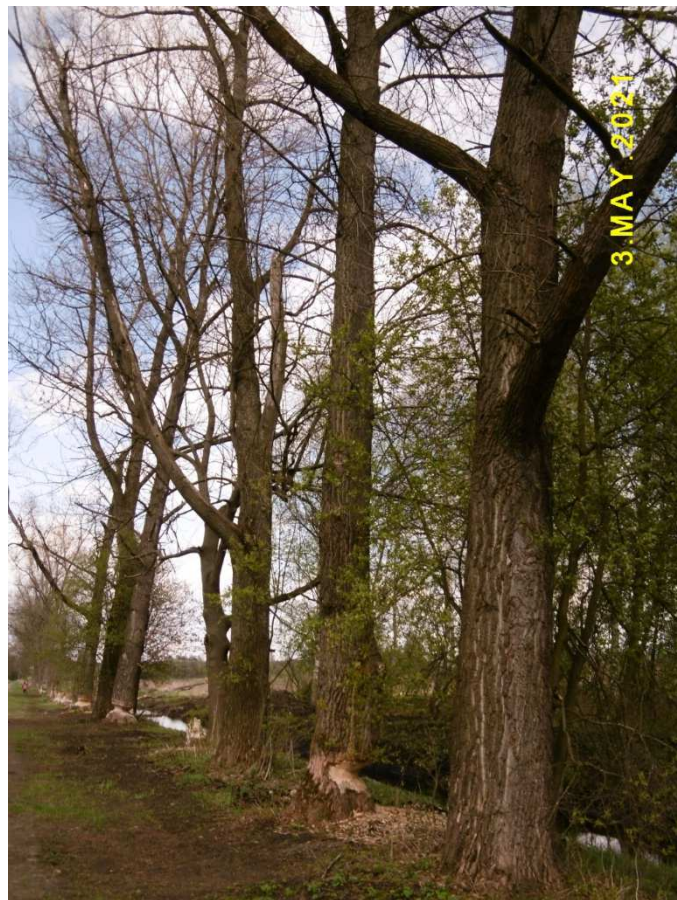
Fot. nr 465.



Fot. nr 466. Bobrowe żeremia.



Fot. nr 467.



Fot. nr 468.



Fot. nr 469.



Fot. nr 470.



Fot. nr 471.



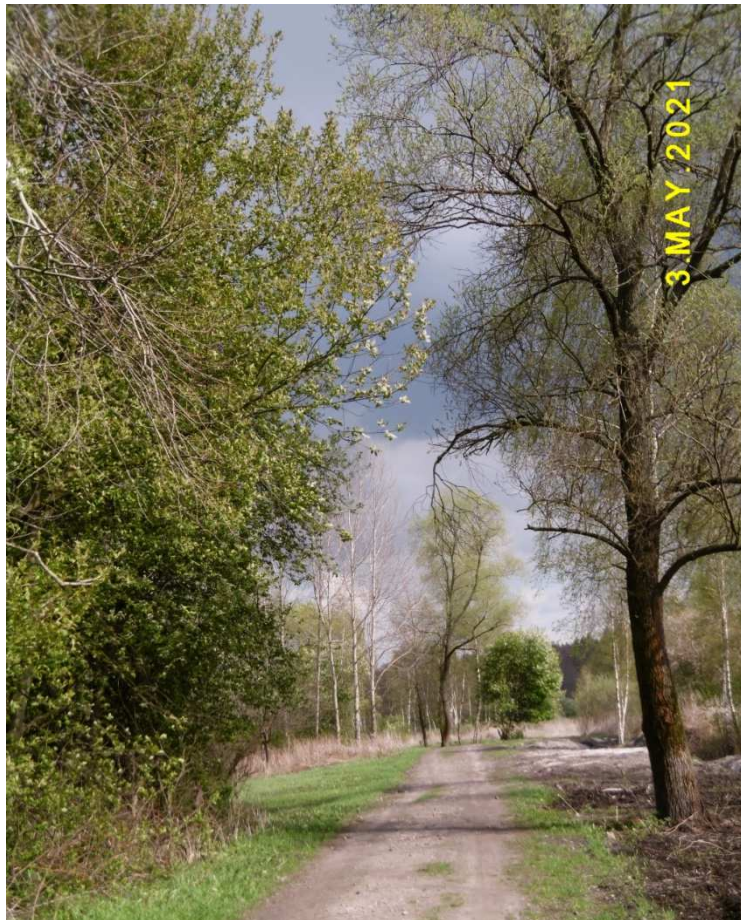
Fot. nr 472.



Fot. nr 473.



Fot. nr 474.



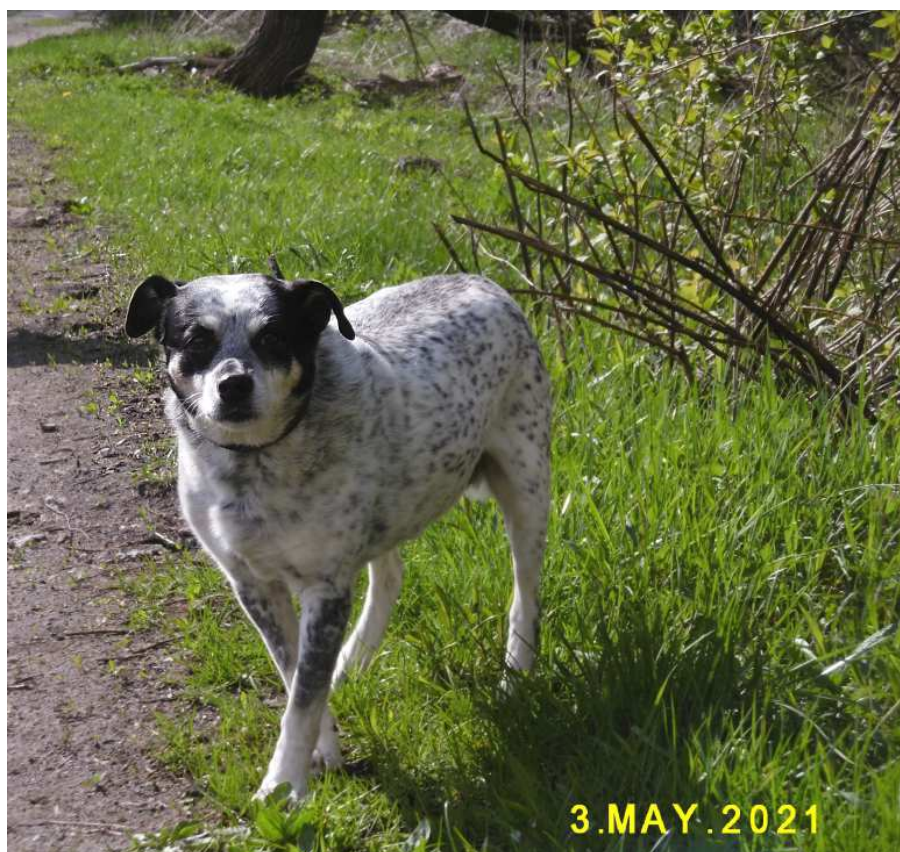
Fot. nr 475.



Fot. nr 476.



Fot. nr 477.



Fot. nr 478.

Załącznik

**Moje opracowania dostępne w zasobach
Małopolskiej Biblioteki Cyfrowej www.mbc.malopolska.pl
i Europeany www.europeana.eu
oraz publikacje prasowe i audycje radiowe oraz
telewizyjne z moim udziałem**

LESZEK GRABOWSKI

e-mail: leszek.grabowski@interia.pl

Facebook: <http://pl-pl.facebook.com/people/Leszek-Grabowski/100000321665908>



Przed kościołem w Jawiszowicach w dniu 19.05.2019 ze statuetką i dyplomem wyróżnienia w ramach Nagrody Województwa Małopolskiego im. Mariana Korneckiego, przyznaną mi „za wybitne osiągnięcia w dziedzinie ochrony i opieki nad zabytkami architektury drewnianej Małopolski”.

A. Opracowania dotyczące Krakowa

A.I. Wspomnienia

1. Obraz Krakowa lat 60-tych we wspomnieniach z dzieciństwa. Edycja XX skoryg.
www.mbc.malopolska.pl/publication/9505
2. Moja przygoda z Technikum Energetycznym w Krakowie w latach 1968-73. Edycja VIII uzup.
www.mbc.malopolska.pl/publication/11376

A.II. Fotografie archiwalne

1. Kraków i jego okolice w fotografii z lat 1987-1992
www.mbc.malopolska.pl/publication/14924
2. Kraków i Małopolska w fotografii z końca XX-go wieku.
www.mbc.malopolska.pl/publication/15759

A.III. Albumy o Krakowie

A.III.1. Współczesny Kraków w klimacie z fotografii Ignacego Kriegera.

1. Część I. Zabytkowe Śródmieście.
www.mbc.malopolska.pl/publication/67812
2. Część II. Kazimierz, Stradom i Podgórze.
www.mbc.malopolska.pl/publication/67991
3. Część III. Obrzeża Starego Miasta i dawne przedmieścia. Kleparz, Biały Prądnik, Krowodrza, Piasek, Nowy Świat, Zwierzyniec i Półwsie, Dębniki, Wesoła, Grzegórzki, Wola Duchacka, Prokocim.
www.mbc.malopolska.pl/publication/68137
4. Część IV. Uzupełnienia. Śródmieście, Piasek, Wesoła, Stradom, Kazimierz i Podgórze. Edycja II.
www.mbc.malopolska.pl/publication/70812
5. Część V. Uzupełnienia– krakowski kalejdoskop. Śródmieście, Kleparz, Wesoła, Piasek, Nowy Świat, Półwsie i Zwierzyniec, Stradom, Kazimierz, Podgórze.
www.mbc.malopolska.pl/publication/73718

A.III.2. Kraków i jego okolice na rodzinnych slajdach z lat 1983-1992.

1. Część I. Lata 1983-1988
www.mbc.malopolska.pl/publication/97893
2. Część II. Kraków - lata 1989-1992.
www.mbc.malopolska.pl/publication/97894
3. Część III. Okolice Krakowa - lata 1989-1992. Edycja II.
www.mbc.malopolska.pl/publication/97895

A.III.3. Podglądanie starego Krakowa.

1. Część I. Zabytkowe Śródmieście. Wokół Rynku Głównego.
Kwiecień 2009 – lipiec 2011
www.mbc.malopolska.pl/publication/85312
2. Część II. Zabytkowe Śródmieście. Dawny Okół i jego przedpole.
Kwiecień 2009 – lipiec 2011
www.mbc.malopolska.pl/publication/85468
3. Część III. Wawel i jego okolice, Stradom i Kazimierz.
Kwiecień 2009 – sierpień 2011.
www.mbc.malopolska.pl/publication/85469
4. Część IV. Podgórze. Przekrój przez rok 2009.
www.mbc.malopolska.pl/publication/85470
5. Część V. Podgórze. Sierpień 2010 – czerwiec 2013. Kamieniołom Libana w marcu 2003.
www.mbc.malopolska.pl/publication/87313
6. Część VI. Dawna IV dzielnica Piasek.
www.mbc.malopolska.pl/publication/99083
7. Część VII. Dawna IV dzielnica Piasek (c.d.)
www.mbc.malopolska.pl/publication/99084
8. Część VIII. Dawna VI dzielnica Wesoła.
www.mbc.malopolska.pl/publication/101513
9. Część IX. Dawna III dzielnica Nowy Świat.
www.mbc.malopolska.pl/publication/101514
10. Część X. Kleparz – dawna V. dzielnica
www.mbc.malopolska.pl/publication/102152
11. Część XI. Zabytkowe Śródmieście. Wokół Rynku Głównego.
Październik 2011 – grudzień 2012
www.mbc.malopolska.pl/publication/104006
12. Część XII. Zabytkowe Śródmieście. Wokół Rynku Głównego.
Rok 2013.
www.mbc.malopolska.pl/publication/104008
13. Część XIII. Zabytkowe Śródmieście. Dawny Okół i jego przedpole.
Wawel i jego otoczenie.
Sierpień 2011 – grudzień 2013.
www.mbc.malopolska.pl/publication/104010
14. Część XIV. Stradom i Kazimierz.
Sierpień 2011 – grudzień 2013
www.mbc.malopolska.pl/publication/104011
15. Część XV. Dawna IV. dzielnica Piasek. Zdjęcia od 15.04.2014 do 13.12.2015)
www.mbc.malopolska.pl/publication/116548
16. Część XVI. Zabytkowe Śródmieście, Wawel i jego otoczenie, Stradom i Kazimierz. Zdjęcia od 16.01.2014 do 02.05.2015.
www.mbc.malopolska.pl/publication/116549

A.III.4. Dawne przedmieścia Krakowa - ulatująca przeszłość.

1. Część I. Bieżanów, Prokocim, Wola Duchacka. Edycja II.
www.mbc.malopolska.pl/publication/17690
2. Część II. Piaski Wielkie, Kurdwanów, Jugowice.
www.mbc.malopolska.pl/publication/17691
3. Część III. Zakrzówek, Dębniki, Ludwinów.
www.mbc.malopolska.pl/publication/17692
4. Część IV. Zwierzyniec i Półwie, Przegorzały, Wola Justowska, Czarna Wieś i Kawiory.
www.mbc.malopolska.pl/publication/17693
5. Część V. Łęg, Mogiła, Krzesławice, Bieńczyce. Edycja II
www.mbc.malopolska.pl/publication/17694
6. Część VI. Uzupełnienia: Prokocim, Wola Duchacka, Rząka, Piaski Wielkie, Ludwinów, Zakrzówek, Dębniki i Mogiła. Edycja II.
www.mbc.malopolska.pl/publication/18158
7. Część VII. Bronowice Małe i Wielkie, Krowodrza i Biały Prądnik. Edycja II
www.mbc.malopolska.pl/publication/18408
8. Część VIII. Płaszów, Kosocice i Rajsko.
www.mbc.malopolska.pl/publication/21255
9. Część IX. Uzupełnienia (cd): Bieńczyce, Mogiła, Łęg, Prokocim, Wola Duchacka i Piaski Wielkie.
www.mbc.malopolska.pl/publication/21256
10. Część X. Kobierzyn i Skotniki, Tyniec i Pychowice
www.mbc.malopolska.pl/publication/19616
11. Część XI. Spacer po południowych i zachodnich obrzeżach Krakowa. Mogiła, Bieżanów, Prokocim i Piaski Wielkie, Wola Duchacka i Kurdwanów, Swoszowice i Jugowice, Łagiewniki, Zakrzówek, Czarna Wieś i Bronowice Małe, Nowa Wieś i Krowodrza.
www.mbc.malopolska.pl/publication/21229
12. Część XII. Biały Prądnik (c.d.), Czerwony Prądnik, Czyżyny, Rakowice, Mistrzejowice, Zesławice, Grębałów, Bieńczyce (c.d.), Krzesławice (c.d.) i Piaski Wielkie (c.d.).
www.mbc.malopolska.pl/publication/21261
13. Część XIII. Uzupełnienia: Bieżanów, Rajsko, Swoszowice, Łagiewniki i Pychowice.
www.mbc.malopolska.pl/publication/21479
14. Część XIV. Uzupełnienia: Mogiła, Krzesławice, Rakowice (Wieczysta) i Prokocim
www.mbc.malopolska.pl/publication/22312
15. Część XV. Czarna Wieś i Kawiory, Wola Justowska i Las Wolski, Półwie Zwierzynieckie, Zwierzyniec oraz Dębniki i Zakrzówek w zimowej szacie.
www.mbc.malopolska.pl/publication/29478

16. Część XVI. Mogiła (cd), Bronowice Małe (cd), Łobzów, Zakrzówek (c.d.) i Skotniki.
www.mbc.malopolska.pl/publication/45001
17. Część XVII. Górka Narodowa, Witkowice i Biały Prądnik. Mini dodatek- przykłady dawnego budownictwa wiejskiego z terenu Ziemi Krakowskiej i Polski Południowej.
www.mbc.malopolska.pl/publication/45002
18. Część XVIII. Zwierzyniec (Salwator), Wola Duchacka, Pychowice, Bodzów i Kostrze, Rząka. Krakowskie i podkrakowskie krajobrazy.
www.mbc.malopolska.pl/publication/45003
19. Część XIX. Umykające krakowskie i podkrakowskie krajobrazy: Bonarka, Płaszów i Podgórze, Prokocim Stary i Nowy, Rząka, Krzyszkowice, Kosocice i Piaski Wielkie.
www.mbc.malopolska.pl/publication/40795
20. Dawne przedmieścia Krakowa – ulatująca przeszłość (część XX). Stara Mogiła, Mydlniki, Chełm i Wola Justowska.
www.mbc.malopolska.pl/publication/40794
21. Część XXI. Umykające krakowskie i podkrakowskie krajobrazy (c.d.). Łęg, Dębniaki, Zakrzówek.
www.mbc.malopolska.pl/publication/56790
22. Część XXII. Umykające krakowskie i podkrakowskie krajobrazy (c.d.). Wola Duchacka, Piaski Wielkie, Rząka i Łagiewniki.
www.mbc.malopolska.pl/publication/56791
23. Część XXIII. Umykające krakowskie i podkrakowskie krajobrazy (c.d.). Zwierzyniec (Salwator i Sikornik) i Las Wolski.
www.mbc.malopolska.pl/publication/56792
24. Część XXIV. Umykające krakowskie i podkrakowskie krajobrazy (c.d.). Rybitwy, Płaszów, Rząka, Piaski Wielkie, Wola Duchacka i Zakrzówek.
www.mbc.malopolska.pl/publication/56962
25. Część XXV. Wola Duchacka, Płaszów, Łagiewniki i Małe Bronowice (c.d.)
www.mbc.malopolska.pl/publication/57115
26. Część XXVI. Wola Duchacka, Prokocim, Zwierzyniec, Czarna Wieś i Wola Justowska. Umykające krakowskie i podkrakowskie krajobrazy (c.d.).
www.mbc.malopolska.pl/publication/58236
27. Część XXVII. Grzegórzki, Dąbie, Płaszów, Jugowice i Swoszowice.
www.mbc.malopolska.pl/publication/58645
28. Część XXVIII. Jesienny rekonesans po południowych przedmieściach Krakowa – Płaszów, Wola Duchacka, Prokocim, Rząka i Piaski Wielkie.
www.mbc.malopolska.pl/publication/59327
29. Część XXIX. Jesienny rekonesans po ginącym świecie: Ludwinowa, Zakrzówka i Dębniak.
www.mbc.malopolska.pl/publication/59513
30. Część XXX. Zimowa sceneria dawnych przedmieść Krakowa: Krowodrza, Nowa i Czarna Wieś, Zwierzyniec, Bielany, Dębniaki i Piaski Wielkie.
www.mbc.malopolska.pl/publication/60647

31. Część XXXI. Łobzów, Krowodrza, Zakrzówek, Pychowice, Łagiewniki i Rząka.
www.mbc.malopolska.pl/publication/60781
32. Część XXXII. Zwierzyniec, Czarna i Nowa Wieś oraz Łobzów.
www.mbc.malopolska.pl/publication/61316
33. Część XXXIII. Sikornik, Las Wolski, Bielany i Przegorzały.
www.mbc.malopolska.pl/publication/61317
34. Część XXXIV. Stary Prokocim, Piaski Wielkie (Świątniki, Podedworze i Podlesie), Wola Duchacka, Rząka, obrzeże Płaszowa i Podgórze
www.mbc.malopolska.pl/publication/61318
35. Część XXXV. Wola Duchacka, Kosocice i Barycz, Płaszów, Rybitwy, Bieńczyce i Olsza.
www.mbc.malopolska.pl/publication/61336
36. Część XXXVI. Wiosenny rekonesans po południowych obrzeżach miasta. Płaszów (Bagry), Stary Prokocim, Wola Duchacka, Piaski Wielkie, Kurdwanów, Kosocice, Łagiewniki, Zakrzówek, Dębniki, Półwsie i Zwierzyniec.
www.mbc.malopolska.pl/publication/64127
37. Część XXXVII. Wola Justowska i Las Wolski, Półwsie i Zwierzyniec, Łagiewniki, Jugowice, Rajsko i Kosocice.
www.mbc.malopolska.pl/publication/66308
38. Część XXXVIII. Wola Duchacka, Piaski Wielkie i Prokocim.
www.mbc.malopolska.pl/publication/66767
39. Część XXXIX. Borek Fałęcki, Bonarka, Dębniki, Zakrzówek, Półwsie i Zwierzyniec, były Obóz Koncentracyjny Płaszów.
www.mbc.malopolska.pl/publication/66868
40. Część XL. Czyżyny, Rybitwy i Ludwinów.
www.mbc.malopolska.pl/publication/68644
41. Część XLI. Warszawskie, Krowodrza, Nowa Wieś, Czarna Wieś, Półwsie i Zwierzyniec, Kurdwanów i Borek Fałęcki.
www.mbc.malopolska.pl/publication/70183
42. Część XLII. W zimowej scenerii Pleszowa i Mogiły.
www.mbc.malopolska.pl/publication/70187
43. Część XLIII. W jesiennej i zimowej scenerii: Woli Duchackiej, Piasków Wielkich i Rząki.
www.mbc.malopolska.pl/publication/71271
44. Część XLIV. W jesiennym i zimowym klimacie Prokocimia.
www.mbc.malopolska.pl/publication/71272
45. Część XLV. Płaszów, Olsza i Rakowice.
www.mbc.malopolska.pl/publication/71485
46. Część XLVI. Raz jeszcze Zwierzyniec.
www.mbc.malopolska.pl/publication/72226
47. Część XLVII. Wzdłuż tradycyjnego Zakrzówka i wokół Skał Twardowskiego.
www.mbc.malopolska.pl/publication/72227

48. Część XLVIII. Krowodrza, Półwie Zwierzynieckie, Zwierzyniec i Sikornik, Wola Justowska i Las Wolski, Dębniaki, Zakrzówek, Łagiewniki.
www.mbc.malopolska.pl/publication/74740
49. Część XLIX. Podgórze – okolice Bonarki i kamieniołom Libana, teren KL Płaszów na skraju Woli Duchackiej, Wola Duchacka, Prokocim, Piaski Wielkie, Jugowice, Kurdwanów, Kosocice, Rajsko i Barycz.
www.mbc.malopolska.pl/publication/74741
50. Część L. Borek Fałęcki, Kobierzyn, Skotniki i Pychowice.
www.mbc.malopolska.pl/publication/75164
51. Część LI. Stary Płaszów i Bagry, Prokocim, Bieżanów, Piaski Wielkie.
www.mbc.malopolska.pl/publication/75857
52. Część LII. Zakrzówek i Skały Twardowskiego, Wola Duchacka, teren dawnego KL Płaszów i jego obrzeże, Podgórze – Kopiec Krakusa, Mały Płaszów i Rybitwy, Bieżanów.
www.mbc.malopolska.pl/publication/75587
53. Część LIII. Krakowski kalejdoskop: Zakrzówek, Borek Fałęcki, Łagiewniki, Kurdwanów, Wola Duchacka, Prokocim, Piaski Wielkie, Kosocice.
www.mbc.malopolska.pl/publication/77977
54. Część LIV. Krowodrza, Łobzów, Nowa Wieś, Czarna Wieś i Zwierzyniec
www.mbc.malopolska.pl/publication/79758
55. Część LV. Zakrzówek, Ludwinów, Wola Duchacka, Piaski Wielkie i Prokocim
www.mbc.malopolska.pl/publication/79759
56. Część LVI. Krowodrza, Czarna Wieś, Zwierzyniec, Półwie Zwierzynieckie, Wola Duchacka, Prokocim, Piaski Wielkie, Rajsko
www.mbc.malopolska.pl/publication/87312
57. Część LVII. Krzesławice, Dębniaki, Zakrzówek, Ludwinów
www.mbc.malopolska.pl/publication/88010
58. Część LVIII. Łagiewniki, Płaszów, (Przedmieście) Warszawskie.
www.mbc.malopolska.pl/publication/88763
59. Część LIX. Wola Duchacka, Prokocim, Piaski Wielkie, Rząka, Rajsko
www.mbc.malopolska.pl/publication/88764
60. Część LX. Wola Justowska, Zwierzyniec, Półwie Zwierzynieckie (Błonia), Czarna Wieś, Nowy Świat (Kossakówka), Dębniaki, Zakrzówek, Bodzów.
www.mbc.malopolska.pl/publication/89855
61. Część LXI. Wola Duchacka, Prokocim, Piaski Wielkie.
www.mbc.malopolska.pl/publication/89856
62. Część LXII. Mogiła, Rakowice, Grzegórzki.
www.mbc.malopolska.pl/publication/90406
63. Część LXIII. Przegorzały, Podgórze, Kosocice, Rajsko i Łagiewniki.
www.mbc.malopolska.pl/publication/90405
64. Część LXIV. Wola Duchacka, Prokocim, Piaski Wielkie, Łagiewniki, Krzyszkowice.
www.mbc.malopolska.pl/publication/92610

65. Część LXV. Łobzów, Bronowice Wielkie, Czarna Wieś, Półwsie Zwierzynieckie, Zwierzyniec, Nowy Świat, Dębniaki, Zakrzówek, Kobierzyn.
www.mbc.malopolska.pl/publication/92611
66. Część LXVI. Krakowski kalejdoskop: Olsza, Krowodrza, Nowa Wieś, Czarna Wieś, Zwierzyniec, Dębniaki, Zakrzówek, Kobierzyn i Borek Fałęcki, Kostrze, Tyniec, Prokocim.
www.mbc.malopolska.pl/publication/94618
67. Część LXVII. Zachodnie i południowe rubieże Krakowa. Piasek, Zwierzyniec, Wola Justowska, Przegorzały, Bielany i ich obrzeże, Dębniaki, Zakrzówek, Ludwinów, Płaszów, Prokocim, Piaski Wielkie, Kurdwanów, Borek Fałęcki i Łagiewniki.
www.mbc.malopolska.pl/publication/95591
68. Część LXVIII. Warszawskie (Przedmieście), Olsza, Piasek, Czarna Wieś, Wola Justowska, Zwierzyniec, Przegorzały, Dębniaki, Zakrzówek, Ludwinów, Podgórze, Wola Duchacka, Płaszów, Prokocim, Piaski Wielkie, Rząka i Łagiewniki.
www.mbc.malopolska.pl/publication/96206
69. Część LXIX. Dębniaki, Zakrzówek, Wola Duchacka, Płaszów, Prokocim, Rząka, Piaski Wielkie, Kosocice, Rajska, Bieńczyce.
www.mbc.malopolska.pl/publication/97749
70. Część LXX. Piasek, Czarna Wieś i Półwsie Zwierzynieckie.
www.mbc.malopolska.pl/publication/97750
71. Część LXXI. Zwierzyniec, Wola Justowska, Przegorzały i Bielany. Dodatkowo - wizyta u „Hansa”, rzeźbiarza, na Zwierzyńcu.
www.mbc.malopolska.pl/publication/97751
72. Część LXXII. Piasek, Zwierzyniec, Wola Justowska, Olszanica, Zakrzówek, Pychowice, Podgórze, Wola Duchacka, Płaszów, Prokocim, Piaski Wielkie, Rząka, Łagiewniki, Borek Fałęcki, Rakowice.
www.mbc.malopolska.pl/publication/99107
73. Część LXXIII. Nowy Świat, Czarna Wieś, Półwsie Zwierzynieckie, Zwierzyniec, Bielany, Dębniaki, Zakrzówek, Ludwinów, Podgórze, Płaszów, Wola Duchacka, Prokocim, Piaski Wielkie, Rząka, Krzyszkowice, Grzegórzki, Olsza, Bieńczyce, Batowice.
www.mbc.malopolska.pl/publication/99108
74. Część LXXIV. Bronowice, Piasek, Czarna Wieś, Krowodrza, Półwsie Zwierzynieckie, Zwierzyniec, Przegorzały, Bielany, Dębniaki, Zakrzówek, Ludwinów, Tyniec, Stradom, Wesoła, Podgórze, Wola Duchacka, Prokocim, Piaski Wielkie, Rząka, Krzyszkowice, Olsza, Grzegórzki, Dąbie, Przewóz.
www.mbc.malopolska.pl/publication/102164
75. Część LXXV. Bieńczyce.
www.mbc.malopolska.pl/publication/102165
76. Część LXXVI. Piasek, Wesoła, Dębniaki, Zakrzówek, Ludwinów, Grzegórzki, Podgórze, Wola Duchacka, Prokocim, Piaski Wielkie, Rząka, Kosocice, Bieńczyce, Krzesławice, Mogiła.
www.mbc.malopolska.pl/publication/102181

77. Część LXXVII. Nowy Świat, Czarna Wieś, Półwie Zwierzynieckie, Zwierzyniec, Bielany, Dębniaki, Zakrzówek, Ludwinów, Podgórze, Płaszów Wola Duchacka, Prokocim, Piaski Wielkie, Rząka, Krzyszkowice, Grzegórzki, Olsza, Bieńczyce, Batowice.
www.mbc.malopolska.pl/publication/102189
78. Część LXXVIII. Grębałów, Lubocza, Wadów, Pleszów, Branice i Przewóz.
www.mbc.malopolska.pl/publication/102190
79. Część LXXIX. Skotniki, Kleszczów, Chełm, Mydlniki, Bronowice Wielkie i Pleszów.
www.mbc.malopolska.pl/publication/102196
80. Część LXXX. Kleparz, Wesoła, Krowodrza, Biały Prądnik, Bronowice Wielkie, Olsza, Grzegórzki, Dąbie, Bieńczyce, Piasek, Czarna Wieś, Półwie Zwierzynieckie, Zwierzyniec, Wola Justowska, Zakrzówek, Dębniaki, Ludwinów, Podgórze, Płaszów, Wola Duchacka, Prokocim, Piaski Wielkie, Rząka, Kurdwanów, Łagiewniki, Jugowice, Krzyszkowice.
www.mbc.malopolska.pl/publication/115529
81. Część LXXXI. Wesoła, Piasek, Nowy Świat, Półwie Zwierzynieckie, Zwierzyniec, Wola Justowska, Olsza, Grzegórzki, Dąbie, Bieńczyce, Dębniaki, Ludwinów, Kostrze, Podgórze, Wola Duchacka, Prokocim, Piaski Wielkie, Rząka.
www.mbc.malopolska.pl/publication/131174
82. Część LXXXII. Wola Justowska, Chełm, Czarna Wieś, Mydlniki, Bronowice Małe i Wielkie i Bieńczyce.
www.mbc.malopolska.pl/publication/131258
83. Część LXXXIII. Dębniaki, Zakrzówek, Podgórze, Wola Duchacka, Prokocim, Bieżanów, Piaski Wielkie, Rząka i Swoszowice.
www.mbc.malopolska.pl/publication/131259

A.III.5.1

Raport dla Urzędu Miasta Krakowa. Przegląd chałup z terenu Krakowa i jego obrzeży pod kątem możliwości ich zakupu i przeniesienia do skansenu (14.09.2018).

Ten dokument roboczy, bez zdjęć opisywanych obiektów, został udostępniony w części 3 (tom II) publikacji z cyklu „Czas zatrzymany” pod redakcją Adama Gryczyńskiego na stronach: 339-344 (wyd. Nowohuckie Centrum Kultury 2019).

A.III.5. Krakowskie panoramy i widoki

1. Część I. Wiosna 2011
www.mbc.malopolska.pl/publication/64522
2. Część II. Lato 2011
www.mbc.malopolska.pl/publication/67475
3. Część III. Jesień 2011.
www.mbc.malopolska.pl/publication/68255
4. Część IV. Zima 2011/2012
www.mbc.malopolska.pl/publication/71731
5. Część V. Wiosna 2012
www.mbc.malopolska.pl/publication/74742
6. Część VI. Lato 2012.
www.mbc.malopolska.pl/publication/76541
7. Część VII. Jesień 2012.
www.mbc.malopolska.pl/publication/78459
8. Część VIII. Ostatnia zima rzańckiego uroczyska, czyli przykład symbiozy człowieka i przyrody po krakowsku.
www.mbc.malopolska.pl/publication/78947
9. Część IX. Zima 2012/13. Krowodrza, Łobzów, Nowa Wieś, Czarna Wieś, Zwierzyniec, Zakrzówek, Ludwinów, Podgórze (Kopiec Krakusa), Wola Duchacka, Piaski Wielkie, Rajsko, Prokocim i Płaszów (Bagry).
www.mbc.malopolska.pl/publication/80638
10. Część X. Przedwiośnie 2013. Edycja II. Krowodrza, Nowa i Czarna Wieś, Zwierzyniec, Podgórze, Wola Duchacka, Borek Fałęcki, Płaszów, Piaski Wielkie, Rżąka, Krzyszkowice.
www.mbc.malopolska.pl/publication/82506
11. Część XI. Wiosna 2013. Rondo Mogiłskie, wokół Wisły, Zwierzyniec, Półwsie Zwierzynieckie, Zakrzówek – Skały Twardowskiego, Podgórze– Kopiec Krakusa, Las Bonarka, Płaszów - Bagry, Wola Duchacka, Prokocim, Piaski Wielkie, rzańckie ugory, Rajsko, Krzyszkowice
www.mbc.malopolska.pl/publication/85310
12. Część XII. Lato 2013. Kopiec Piłsudskiego, Las Wolski, podnóże Kopca Kościuszki, Skały Twardowskiego, dębnicki brzeg Wisły, Krzesławice, Płaszów – Bagry, Wola Duchacka (teren dawnego KL Płaszów i Park Duchacki), Piaski Wielkie, rzańckie ugory, Kosocice, Krzyszkowice
www.mbc.malopolska.pl/publication/87314
13. Część XIII. Jesień 2013. Rondo Mogiłskie, Las Wolski i Wola Justowska, Czarna Wieś, Zwierzyniec (Sikornik i Kopiec Kościuszki), Półwsie Zwierzynieckie (Błonia), Nowy Świat (Kossakówka), Dębniki, Zakrzówek (okolice Ronda Grunwaldzkiego; Krakowski Fiord), Pychowice, Kostrze i Bodzów, Podgórze (Wzgórze Lasoty; Kopiec Krakusa).
www.mbc.malopolska.pl/publication/89214

14. Część XIV. Jesień 2013 c.d. Wola Duchacka (teren dawnego KL Płaszów; Park Duchacki i jego okolice), Prokocim, Płaszów – Bagry, Piaski Wielkie, Rząka, Rajsko, Kosocice, Krzyszkowice – Chabrowe Wzgórze. Dodatek– Migawki z Cmentarza Rakowickiego (2009-2013)
www.mbc.malopolska.pl/publication/89215
15. Część XV. Zima i przedwiośnie 2013-2014. Planty, Wola Justowska i Las Wolski, Przegorzały, Zwierzyniec (Sikornik i Kopiec Kościuszki), Dębniki, Zakrzówek, Pychowice, Krowodrza, Grzegórzki, Rakowice – Czyżyny i Mogiła.
www.mbc.malopolska.pl/publication/90758
16. Część XVI. Zima i przedwiośnie 2013-2014 c.d. Podgórze (Zabłocie i Kopiec Krakusa), Płaszów (Bagry), Wola Duchacka (KL Płaszów i Park Duchacki), Prokocim, Piaski Wielkie, Rząka, Krzyszkowice. Dodatek – Migawki z Cmentarza Rakowickiego (c.d.).
www.mbc.malopolska.pl/publication/90759
17. Część XVII. Wiosna 2014. Wawel, Kossakówka, Czarna Wieś, Zwierzyniec (Sikornik), Wola Justowska – Las Wolski Półwsie Zwierzynieckie (Błonia), Dębniki, Zakrzówek, Czyżyny-Rakowice.
www.mbc.malopolska.pl/publication/92612
18. Część XVIII. Wiosna 2014 c.d. Płaszów - Bagry, Wola Duchacka, Prokocim, Piaski Wielkie, Łagiewniki, Borek Fałęcki, Kosocice, Barycz, Krzyszkowice, Wieliczka.
www.mbc.malopolska.pl/publication/92613
19. Część XIX. Lato 2014. Śródmieście - Planty, Piasek, Czarna Wieś, Kazimierz, Zakrzówek, Pychowice, Kobierzyn.
www.mbc.malopolska.pl/publication/94204
20. Część XX. Lato 2014 c.d. Podgórze, Płaszów - Bagry, Wola Duchacka, Wieliczka. Migawki z Cmentarza Rakowickiego i jego okolic.
www.mbc.malopolska.pl/publication/94205
21. Część XXI. Lato 2014 c.d. Wisła i jej sąsiedztwo, Rudawa i jej okolice, Wola Justowska (Las Wolski), Pychowice i Kobierzyn, Kostrze i Bodzów, Tyniec, Piekary, Płaszów (Bagry), Rząka, Wieliczka.
www.mbc.malopolska.pl/publication/94326
22. Część XXII. Jesień 2014. Wzdłuż Wisły, Kossakówka, Śródmieście, Kazimierz, Piasek, Czarna Wieś (Park Jordana), Półwsie Zwierzynieckie (Błonia), Zwierzyniec (Sikornik), Wola Justowska, obrzeżem Lasu Wolskiego.
www.mbc.malopolska.pl/publication/96156
23. Część XXIII. Jesień 2014 c.d. Dębniki, Zakrzówek, Ludwinów, Pychowice.
www.mbc.malopolska.pl/publication/96168
24. Część XXIV. Jesień 2014 c.d. Podgórze, Płaszów (Bagry), Wola Duchacka, Prokocim, Piaski Wielkie, Rząka, Borek Fałęcki i Łagiewniki, Wieliczka, Puszcza Niepołomska.
www.mbc.malopolska.pl/publication/96171

25. Część XXV. Przedzimy 2014. Wola Justowska, Zwierzyniec(Sikornik), Półwsie Zwierzynieckie(Błonia), Kazimierz, Podgórze, Wola Duchacka, Prokocim, Rząka, Piaski Wielkie, Kurdwanów.
www.mbc.malopolska.pl/publication/96186
26. Część XXVI. Zima 2014/2015. Śródmieście, Kazimierz, Piasek, Czarna Wieś (Park Jordana), Półwsie Zwierzynieckie (Błonia), Zwierzyniec (Sikornik), Dębniaki, Zakrzówek (Skały Twardowskiego), Podgórze (Kopiec Krakusa), Wola Duchacka (dawny KL Płaszów i Park Duchacki), Płaszów (Bagry) Prokocim, Rząka, Kosocice, Wieliczka.
www.mbc.malopolska.pl/publication/96191
27. Część XXVII. Przedwiośnie 2015. Śródmieście, Piasek, wzdłuż Rudawy, Zwierzyniec wzdłuż Wisły, Przegorzały, Bielany, Kryspinów, Aleksandrowice, Dębniaki, Zakrzówek, Podgórze, Płaszów (Bagry), Wola Duchacka, Rząka.
www.mbc.malopolska.pl/publication/96197
28. Część XXVIII. Wiosna 2015. Zabytkowe Śródmieście, Piasek, Półwsie Zwierzynieckie (Błonia), Wzdłuż Rudawy, Zwierzyniec (Sikornik), Wola Justowska i Las Wolski, Wzdłuż Wisły, Dębniaki, Zakrzówek, Ludwinów, Pychowice.
www.mbc.malopolska.pl/publication/96211
29. Część XXIX. Wiosna 2015(c.d.) Podgórze, Wola Duchacka, Płaszów (Bagry), Prokocim, Piaski Wielkie, Rząka, Łagiewniki, Borek Fałęcki, Kosocice, Krzyszkowice, Wieliczka.
www.mbc.malopolska.pl/publication/96215
30. Część XXX. Lato 2015 Śródmieście, Wesoła, Piasek, Półwsie Zwierzynieckie (Błonia), Zwierzyniec, Wola Justowska i Las Wolski, Dębniaki, Zakrzówek, Ludwinów, Pychowice, Podgórze, Wola Duchacka, Płaszów (Bagry), Prokocim, Rząka, Łagiewniki.
www.mbc.malopolska.pl/publication/97188
31. Część XXXI. Jesień 2015. Śródmieście i Wawel, Kleparz, Piasek, Półwsie Zwierzynieckie (Błonia), Czarna Wieś, Zwierzyniec, Wola Justowska i Las Wolski, Bielany, Kryspinów i Olszanica.
www.mbc.malopolska.pl/publication/97189
32. Część XXXII. Jesień 2015 (c.d.). Zakrzówek, Pychowice i okolica, Wola Duchacka, Płaszów (Bagry), Prokocim, Rząka, Krzyszkowice, Wieliczka..
www.mbc.malopolska.pl/publication/97190
33. Część XXXIII. Przedzimy i zima 2015/2016. Zabytkowe Śródmieście, Kleparz, Piasek, Stradom i Kazimierz, Czarna Wieś, Półwsie Zwierzynieckie, Zwierzyniec, Wola Justowska i Las Wolski, Przegorzały, Bielany, Kryspinów, Dębniaki, Zakrzówek, Pychowice.
www.mbc.malopolska.pl/publication/98196
34. Część XXXIV. Przedzimy i zima 2015/2016. c.d. Podgórze (kamieniołom Libana), Wola Duchacka (Park Duchacki i KL Płaszów), Bagry i stary Płaszów, Prokocim, Piaski Wielkie, Rząka, Kosocice, Rajska, Krzyszkowice.
www.mbc.malopolska.pl/publication/98197

35. Część XXXV. Wiosna 2016. Zabytkowe Śródmieście, Wesoła, Stradom, Wzdłuż Wisły od Ludwinowa do Dębniak, Piasek, Półwsie Zwierzynieckie (Błonia), Zwierzyniec, Bielany, Cmentarz Rakowicki, Czyżyny.
www.mbc.malopolska.pl/publication/98198
36. Część XXXVI. Wiosna 2016 (c.d.) Podgórze, Na styku Ludwinowa i Zakrzówka, Dębniak, Pychowice, Łagiewniki, Wola Duchacka, Płaszowskie Bagry, Prokocim, Rząka, Kosocice, Barycz, Krzyszkowice, Wieliczka, Kłaj, Marszowice, Wola Zręczycza, Zagórzany.
www.mbc.malopolska.pl/publication/98199
37. Część XXXVII. Lato 2016. Piasek, Kazimierz, Zwierzyniec, Wola Duchacka, Płaszów, Prokocim, Rząka, Łagiewniki, Borek Fałęcki.
www.mbc.malopolska.pl/publication/98540
38. Część XXXVIII. Jesień 2016. Planty, Wesoła, Piasek, Półwsie Zwierzynieckie, Zwierzyniec, Wola Justowska, Bielany, Kryspinów, Olszanica, Cmentarz Rakowicki.
www.mbc.malopolska.pl/publication/99085
39. Część XXXIX. Jesień 2016 (c.d.). Dębniak, Zakrzówek, Pychowice, Podgórze, Wola Duchacka, Płaszów (Bagry), Prokocim, Piaski Wielkie, Rząka, Rajsko.
www.mbc.malopolska.pl/publication/99086
40. Część XL. Zima 2016/2017. Śródmieście, Piasek, Wesoła, Zwierzyniec, Wola Justowska, Kazimierz, Podgórze, Wola Duchacka, Płaszów, Prokocim, Piaski Wielkie, Rząka, Borek Fałęcki, Olsza, Czyżyny-Rakowice. Edycja II.
41. Część XLI. Wiosna 2017. Śródmieście, Wawel i jego otoczenie, Kazimierz, Piasek, Czarna Wieś, Półwsie Zwierzynieckie, Zwierzyniec, Las Wolski (Sowiniec), Bielany, Grzegórzki, Cmentarz Rakowicki, Mistrzejowice, Batowice.
www.mbc.malopolska.pl/publication/101506
42. Część XLII. Wiosna 2017 c.d. Dębniak, Zakrzówek, Ludwinów, Pychowice, Podgórze, Wola Duchacka, Płaszów (Bagry), Prokocim, Piaski Wielkie, Rząka, Krzyszkowice.
www.mbc.malopolska.pl/publication/101509
43. Część XLIII. Lato 2017 c.d. Dębniak, Zakrzówek, Ludwinów, Pychowice, Podgórze, Wola Duchacka, Płaszów (Bagry), Prokocim, Piaski Wielkie, Rząka, Krzyszkowice.
www.mbc.malopolska.pl/publication/102151
44. Część XLIV. Jesień 2017. Śródmieście, Wzdłuż Wisły, Piasek, Nowy Świat, Czarna Wieś, Półwsie Zwierzynieckie, Bielany, Kryspinów, Stradom, Kleparz, Krowodrza, Wesoła, Olsza, Grzegórzki, Dębniak, Zakrzówek, Ludwinów, Pychowice, Tyniec.
www.mbc.malopolska.pl/publication/102184
45. Część XLV. Jesień 2017 c.d. Podgórze, KL Płaszów, Wola Duchacka, Płaszów (Bagry), Prokocim, Piaski Wielkie, Rząka.
www.mbc.malopolska.pl/publication/102185

46. Część XLVI. Zima 2017/18. Śródmieście, Piasek, Krowodrza, Zwierzyniec, Przegorzały, Bielany, Balice i Olszanica, Stradom, Kazimierz, Wesoła, Olsza, Grzegórzki, Dąbie, Bieńczyce, Podgórze, Wola Duchacka, Płaszów (Bagry), Prokocim, Piaski Wielkie, Rząka, Krzyszkowice.
www.mbc.malopolska.pl/publication/102192
47. Część XLVII. Wiosna 2018. Śródmieście, Wesoła, Wzdłuż Wisły, Kazimierz, Piasek, Nowy Świat, Czarna Wieś, Półwsie Zwierzynieckie, Podgórze, Olsza, Grzegórzki, Dąbie, Czyżyny.
www.mbc.malopolska.pl/publication/104457
48. Część XLVIII. Wiosna 2018. C.d. Dębniaki, Zakrzówek, Ludwinów, Pychowice, Wola Duchacka, Płaszów (Bagry), Piaski Wielkie, Rząka, Borek Fałęcki, Rajsko, Kosocice.
www.mbc.malopolska.pl/publication/104458
49. Część XLIX. Lato 2018. Planty, Śródmieście, Piasek, Nowy Świat, Wesoła, Olsza, Kazimierz, Jugowice, Skotniki, Kleszczów, Chełm, Mydlniki, Bronowice Wielkie, Podgórze, Wola Duchacka, Płaszów, Piaski Wielkie, Rząka, Czyżyny, Grębałów, Bieńczyce, Krzesławice, Lubocza, Wadów, Mogiła, Pleszów, Branice, Przewóz.
www.mbc.malopolska.pl/publication/104012
50. Część L. Jesień 2018. Śródmieście, Wzdłuż Wisły, Kleparz, Piasek, Nowa Wieś, Czarna Wieś, Półwsie Zwierzynieckie, Zwierzyniec, Wola Justowska, Bronowice Wielkie, Wesoła, Olsza, Grzegórzki, Dąbie, Bieńczyce.
www.mbc.malopolska.pl/publication/113128
51. Część LI. Jesień c.d. Dębniaki, Zakrzówek, Ludwinów, Pychowice, Kazimierz, Stradom, Podgórze, Wola Duchacka, Płaszów (Bagry), Prokocim, Piaski Wielkie, Rząka, Kurdwanów, Łagiewniki, Jugowice i Kosocice.
www.mbc.malopolska.pl/publication/113129
52. Część LII. Zima 2018/2019. Śródmieście, Kleparz, Wesoła, Olsza, Grzegórzki, Dąbie, Bieńczyce, Piasek, Nowy Świat, Półwsie Zwierzynieckie, Zwierzyniec, Zakrzówek, Ludwinów, Kazimierz, Stradom, Podgórze, Wola Duchacka, Płaszów, Prokocim, Piaski Wielkie i Rząka.
www.mbc.malopolska.pl/publication/113130
53. Część LIII. Przedwiośnie i wiosna 2019. Śródmieście, wzdłuż Wisły, Kleparz, Wesoła, Olsza, Grzegórzki, Dąbie, Piasek, Krowodrza, Biały Prądnik, Czarna Wieś, Półwsie Zwierzynieckie, Zwierzyniec, Wola Justowska, Bielany, Kryspinów, Olszanica.
www.mbc.malopolska.pl/publication/114436
54. Część LIV. Przedwiośnie i wiosna 2019. C.d. Kazimierz, Dębniaki, Zakrzówek, Ludwinów, Pychowice, Podgórze, Wola Duchacka, Płaszów (Bagry), Prokocim, Piaski Wielkie, Rząka, Rajsko, Kosocice, Krzyszkowice, Zagórzany.
www.mbc.malopolska.pl/publication/114437

55. Część LV. Lato 2019. Śródmieście, Kleparz, Wesoła, Piasek, Bronowice Wielkie, Zwierzyniec, Kazimierz, Zakrzówek, Podgórze, Wola Duchacka, Płaszów, Piaski Wielkie, Rząka, Krzyszkowice.
www.mbc.malopolska.pl/publication/115524
56. Część LVI. Jesień 2019. Śródmieście, Wzdłuż Wisły, Kleparz, Piasek, Nowa Wieś, Czarna Wieś, Półwsie Zwierzynieckie, Zwierzyniec, Wola Justowska, Bronowice Wielkie, Wesoła, Olsza, Grzegórzki, Dąbie, Bieńczyce.
www.mbc.malopolska.pl/publication/119041
57. Część LVII. Zima 2019/2020. Planty, Śródmieście, Piasek, Zwierzyniec, Wesoła, Olsza, Grzegórzki, Dąbie, Zakrzówek, Dębniaki, Pychowice, Kostrze, Podgórze, Wola Duchacka, Płaszów, Prokocim, Piaski Wielkie, Rząka.
www.mbc.malopolska.pl/publication/131157
58. Część LVIII. Przedwiośnie i wiosna 2020. Śródmieście, Kleparz, Piasek, Nowy Świat, Czarna Wieś, Półwsie Zwierzynieckie, Zwierzyniec, Bielany i Las Wolski, Olsza, Grzegórzki, Dębniaki, Zakrzówek, Pychowice, Podgórze, Wola Duchacka (KL Płaszów), Płaszów (Bagry), Prokocim, Piaski Wielkie, Rząka.
www.mbc.malopolska.pl/publication/131175
59. Część LIX. Lato 2020. Śródmieście, Piasek, Nowy Świat, Czarna Wieś, Półwsie Zwierzynieckie, Kleparz, Wesoła, Podgórze, Wola Duchacka, Płaszów.
60. Część LX. Jesień 2020. Planty, Śródmieście, Wesoła, Piasek, Czarna Wieś, Krowodrza, Bronowice Wielkie, Dębniaki, Zakrzówek, Podgórze, Łagiewniki, Wola Duchacka, Płaszów, Prokocim, Piaski Wielkie, Rząka, Jugowice i Swoszowice.
www.mbc.malopolska.pl/publication/131380
61. Część LXI. Zima 2020/2021. Półwsie Zwierzynieckie, Czarna Wieś, Bronowice Małe, Bronowice Wielkie, Mydlniki, Bieńczyce, Nad Wisłą i wokół Wawelu, Zakrzówek, Ludwinów, Podgórze, Wola Duchacka, Prokocim, Piaski Wielkie, Rząka.
www.mbc.malopolska.pl/publication/131381

A.III.6. Drzwi krakowskich kamienic czynszowych i domów podmiejskich

1. Część I. Piasek i Nowy Świat.
www.mbc.malopolska.pl/publication/69109
2. Część II. Śródmieście, Stradom, Kazimierz, Wesoła, Dębniaki i Podgórze
www.mbc.malopolska.pl/publication/69110
3. Część III. Śródmieście (c.d.), Piasek (c.d.), podmiejski Kraków.
www.mbc.malopolska.pl/publication/69430
4. Część IV. Śródmieście (c.d.), Kleparz, Wesoła (c.d.).
www.mbc.malopolska.pl/publication/71803

5. Część V. Śródmieście, Piasek, Kleparz i Wesola – uzupełnienia.
www.mbc.malopolska.pl/publication/72474
6. Część VI. Wesola, Stradom i Kazimierz (c.d.) oraz podmiejska Krowodrza.
www.mbc.malopolska.pl/publication/730887
7. Część VII. Piasek, Wesola, Kazimierz i Podgórze – uzupełnienia.
www.mbc.malopolska.pl/publication/73088
8. Część VIII. Piasek – uzupełnienia.
www.mbc.malopolska.pl/publication/73717

A.III.7. Detale krakowskich czynszówek i domów. Wybrane drzwi i portale, klamki, okna i obramienia, witraże i figury naścienne.

1. Część I. Zabytkowe Śródmieście.
www.mbc.malopolska.pl/publication/88307
2. Część II. Kleparz, Stradom, Kazimierz, Wesola, Piasek i Nowy Świat.
www.mbc.malopolska.pl/publication/88308
3. Część III. Kalejdoskop krakowski i Kraków podmiejski.
www.mbc.malopolska.pl/publication/89316
4. Część IV. Śródmieście, Wesola, Kleparz, Piasek, Stradom, Podgórze, podmiejska Mogiła.
www.mbc.malopolska.pl/publication/90757
5. Część V. Śródmieście, Wesola, Piasek, Nowy Świat, Czarna Wieś, Podgórze. Podmiejski Kraków: Zakrzówek i Wola Duchacka.
www.mbc.malopolska.pl/publication/94203
6. Część VI. Uzupełnienia: Śródmieście, Kleparz, Piasek i Podgórze. Podmiejski Kraków: Krowodrza, Nowa Wieś, Wola Justowska, Zwierzyniec, Zakrzówek, Ludwinów i Tynec.
www.mbc.malopolska.pl/publication/96154
7. Część VII. Śródmieście, Piasek, Kazimierz i Podgórze.
www.mbc.malopolska.pl/publication/102182
8. Część VIII. Kraków podmiejski. Czarna Wieś, Półwsie Zwierzynieckie, Zwierzyniec, Wola Justowska, Przegorzały, Warszawskie, Grzegórzki, Dąbie, Bieńczyce, Krzesławice i Mogiła, Dębniki, Zakrzówek, Ludwinów, Płaszów i Prokocim.
www.mbc.malopolska.pl/publication/102183
9. Część IX. Wesola i Kraków podmiejski: Jugowice, Łęg, Bieńczyce, Krzesławice, Mogiła, Grębałów, Lubocza, Wadów, Pleszów, Branice i Przewóz
www.mbc.malopolska.pl/publication/102191
10. Część X. Kalejdoskop Krakowski. Śródmieście, Kleparz, Wesola, Grzegórzki, Dąbie, Piasek, Bronowice Wielkie, Zwierzyniec, Wola Justowska, Kazimierz, Podgórze, Prokocim, Wola Duchacka, Jugowice, „Chałupa u Szpinaka”.
www.mbc.malopolska.pl/publication/113131
11. Część XI. Zdjęcia i wspomnienia Stanisławy Markowskiej dotyczące kamienicy Louisów.
www.mbc.malopolska.pl/publication/113132

A.III.8. Migawki z Cmentarza Rakowickiego

1. Część I. 21.02.2009 – 14.04.2017
www.mbc.malopolska.pl/publication/102198
2. Część II. 18.10.2017 – 13.04.2018
www.mbc.malopolska.pl/publication/102200
3. Część III. 16.10.2018 – 23.12.2018
www.mbc.malopolska.pl/publication/1044590
4. Część IV. Uzupełnienia z lat 2007-2013 oraz zdjęcia od 17.04.2019-01.11.2019
www.mbc.malopolska.pl/publication/116550
5. Część V. Zdjęcia od 25.12.2019 do 10.06.2020
www.mbc.malopolska.pl/publication/131177

A.III.9. Krakowskie i podkrakowskie jeziora, stawy, rozlewiska i mokradła

1. Część I.
Dawna plaża pod Wawelem, Planty, Bronowice Wielkie, Czarna Wieś, Błonia, Zwierzyniec, Mydlniki i Kryspinów, Zakrzówek, Ludwinów, pogranicze Pychowic i Bodzowa, pychowickie łąki, Przegorzały i Bielany, posolvay'owskie stawy w Borku Fałęckim, okolice Bonarki, kamieniołom Libana, teren KL Płaszów, Bagry, nabrzeże Wisły w Rybitwach i Płaszowie, Dąbie, łąki mogiłskie, Bieńczyce i Olsza.
www.mbc.malopolska.pl/publication/74564
2. Część II.
Parki: w Nowym i Starym Prokocimiu, Wola Duchacka, Piaski Wielkie, Rząka, Krzyszkowice, Rajska, Kosocice, Barycz i Wieliczka.
www.mbc.malopolska.pl/publication/74567

A.III.10. Liczne albumy o Krakowie i jego okolicach opublikowane na mojej stronie serwisu społecznościowego Facebook:
<http://pl-pl.facebook.com/people/Leszek-Grabowski/100000321665908>

B. Opracowania dotyczące Ziemi Gdowskiej

B.I. Sagi i historie rodzinne

1. Saga rodu Grabowskich z Bilczyc i Liplasa koło Gdowa. Edycja XVIII uzup.
www.mbc.malopolska.pl/publication/8610
2. Saga rodu Chanków i Kędrynów z Podolan i okolic Gdowa. Edycja VI uzup.
www.mbc.malopolska.pl/publication/10372
3. Szkic do historii badań nad drzewem genealogicznym rodu Chanków z Podolan i okolic Gdowa.
www.mbc.malopolska.pl/publication/14677
4. Notka o rodach: Kaletów – „Wójcioków”, Augustynków – „Frysiów” i Mrozowskich z Bilczyc koło Gdowa. Edycja X.
www.mbc.malopolska.pl/publication/13924

B.II. Albumy o Ziemi Gdowskiej

B.II.1. Gdów i jego okolice – odchodzący świat

1. Część I. Gdów, Bilczyce, Liplas, Podolany, Wola Zręczycka, Jaroszkówka, Lipnica Murowana. Edycja II.
www.mbc.malopolska.pl/publication/15443
2. Część II. Gdów, Przebieczany, Marszowice, Jaroszkówka, Kobylec, Klęczana, Wola Zręczycka.
www.mbc.malopolska.pl/publication/15730
3. Część III. Wiatowice, Niegowić, Marszowice, Bilczyce, Gdów, Grzybowa, Zręczyce, Wola Zręczycka, Klęczana, Łapanów, Szlak Papieski - odcinek od Klęczany do Łapanowa. Edycja II.
www.mbc.malopolska.pl/publication/15731
4. Część IV. Bilczyce, Gdów, Podolany, Wola Zręczycka i Zręczyce. Edycja II.
www.mbc.malopolska.pl/publication/17022
5. Część V. Bilczyce, Liplas, Niegowić, Gdów i Grzybowa.
www.mbc.malopolska.pl/publication/17844
6. Część VI. Zagórzany, Gdów, Podolany, Jaroszkówka, Wieniec, Nieznanowice, Marszowice, Bilczyce i Łazany.
www.mbc.malopolska.pl/publication/21257
7. Część VII. Lednica Górna, Trąbki, Łazany Bilczyce, Gdów, Marszowice, Wola Zręczycka i Zagórzany.
www.mbc.malopolska.pl/publication/24065
8. Część VIII. Łazany, Gdów, Niegowić, Krakuszowice, Grodkowice, Klęczana, Kobylec i Łapanów
www.mbc.malopolska.pl/publication/56963
9. Część IX. Nieznanowice, Pierzchów, Cichawa. Szlak Papieski – odcinek od Niegowici do granic Klęczany.
www.mbc.malopolska.pl/publication/58646

10. Część X. Łazany, Bilczyce, Gdów, Pierzchów, Niegowić i Wiatowice. Edycja II.
www.mbc.malopolska.pl/publication/61319
11. Część XI. Jawczyce, Liplas, Gdów, Wola Zręczycka, Kobylec; wybrane archiwalia.
www.mbc.malopolska.pl/publication/77982
12. Część XII. Gdów, Marszowice, Jaroszkówka, Kobylec; kilka wyburzonych już chałup z Gdowa, Marszowic i Kobylca. Edycja II.
www.mbc.malopolska.pl/publication/85467
13. Część XIII. Rekonesans po Gdowie a.d. 2015, Bilczyce, Jawczyce, Podolany, Wola Zręczycka, Marszowice. Edycja IV.
www.mbc.malopolska.pl/publication/94401
14. Część XIV. Muzeum Dwór Feillów w Woli Zręczyckiej koło Gdowa, jego historia, otoczenie i okolica. Zagórzany. Edycja II.
www.mbc.malopolska.pl/publication/98706
15. Część XV. Podolany i ich otoczenie.
www.mbc.malopolska.pl/publication/119043

C. Budownictwo ludowe, małomiasteczkowe i dworskie oraz kapliczki i inne pamiątki Ziemi Krakowskiej

1. Część I. Gdów. Edycja III.
www.mbc.malopolska.pl/publication/94399
2. Część II. Bilczyce, Jawczyce, Grzybowa, Łazany, Zręczyce, Wola Zręczycka, Edycja II.
www.mbc.malopolska.pl/publication/94400
3. Część III. Dobczyce i ich okolice.
www.mbc.malopolska.pl/publication/99109
4. Część IV. Bochnia i jej okolice.
www.mbc.malopolska.pl/publication/102150
5. Część V. Lanckorona i jej okolice: Izdebnik i Krzywaczka.
www.mbc.malopolska.pl/publication/113133
6. Część VI. Orawski Park Etnograficzny w Zubrzycy Górnej.
www.mbc.malopolska.pl/publication/114434
7. Część VII. Nadwiślański Park Etnograficzny w Wygielzowie.
www.mbc.malopolska.pl/publication/114435
8. Część VIII. Lipnica Murowana, Lipnica Dolna i Górna.
www.mbc.malopolska.pl/publication/115508
9. Część IX. Łapanów i jego okolice.
www.mbc.malopolska.pl/publication/119042
10. Część X. Ojców.
www.mbc.malopolska.pl/publication/131155
11. Część XI. Niegowić i jej okolica: Liplas, Wiatowice, Krakuszowice, Cichawa, Grodkowice, Pierzchów, Nieznanowice i Marszowice.
www.mbc.malopolska.pl/publication/131156

D. Opracowania dotyczące Ziemi Krakowskiej.

D.I. Dawny świat okolic Krakowa

1. Część I. Dobczyce i Dziekanowice. Edycja II.
www.mbc.malopolska.pl/publication/19619
2. Część II. Wieliczka i Rożnowa.
www.mbc.malopolska.pl/publication/19620
3. Część III. Wieliczka i jej okolice (c.d.). Wieliczka, Czarnochovice, Lednica Górna, Przebieczany, Biskupice, Szczygłów, Surówki – Zabłocie.
www.mbc.malopolska.pl/publication/21938
4. Część IV. Wieliczka i jej okolice (cd). Wieliczka, Krzyszkowice, Lednica Górna, Czarnochovice i Śledziejowice.
www.mbc.malopolska.pl/publication/56793
5. Część V. Łapanów i jego okolice. Łapanów, Kobylec, Jaroszkówka, Szlak Papieski – odcinek od Łapanowa do Kobylca.
www.mbc.malopolska.pl/publication/56794
6. Część VI. Dobczyce i ich okolice (c.d.). Dobczyce i Kornatka. Edycja II.
www.mbc.malopolska.pl/publication/57409
7. Część VII. Mozaika podkrakowska. Edycja III.
Puszcza Niepołomicka i jej okolice, Brzesko Nowe, Pleszów, Kościelniki i Górka Kościelnicza, Zielonki, Korzkiew i ich okolice, Rudawa i jej okolice, Wola Zręczycka i Zagórzany, wokół Dobczyc i Podchybie koło Lanckorony. Dodatek – Podkarpacie, okolice Rzeszowa: Świlcza, Mrowla i Bratkowice.
www.mbc.malopolska.pl/publication/59373
8. Część VIII. Bochnia i jej okolice. Ziemia Tarnowska. Bochnia, Łapczyca, Lipnica Murowana, Jasień Brzeski, Tarnów i Ładna. Cmentarze wojenne o okresie I-ej wojny światowej z okolic Tarnowa. Edycja IV.
www.mbc.malopolska.pl/publication/59639
9. Część IX. Wieliczka i jej okolice (c.d.). Wokół centrum Wieliczki, Krzyszkowice oraz panoramy z Chabrowego Wzgórza, Śledziejowice i Kokotów.
www.mbc.malopolska.pl/publication/62561
10. Część X. Wieliczka i jej okolice (c.d.). Lednica Górna, wokół centrum Wieliczki, Krzyszkowice oraz panoramy z Chabrowego Wzgórza, krajobrazy wokół Baryczy. Edycja II.
www.mbc.malopolska.pl/publication/69387
11. Część XI. Bochnia i jej okolice (c.d.). Bochnia i Łapczyca. Edycja II.
www.mbc.malopolska.pl/publication/70813
12. Część XII. Wieliczka i jej okolice (c.d.). Rekonesans wokół wzgórza Pod Baranem.
www.mbc.malopolska.pl/publication/71484
13. Część XIII. Wieliczka i jej okolice (c.d.). Migawki z Wieliczki. Jeszcze jeden spacer po dawnych Krzyszkowicach.
www.mbc.malopolska.pl/publication/724743

14. Część XIV. Wieliczka i jej okolice c.d. Galicyjskiej Wieliczki ciąg dalszy, Wzgórze Kaim. Edycja II.
www.mbc.malopolska.pl/publication/76407
15. Część XV. Migawki z trasy: Staniątki, Niepołomice, Wola Batorska, Uście Solne, Szczurowa, Żabno, Ujście Jezuickie, Opatowiec, Gręboszów. Cmentarze wojenne i pomniki z okresu I-ej wojny światowej (c.d.): Wola Batorska - Sitowiec, Biskupice Radłowskie, Otfinów, Ujście Jezuickie, Gręboszów. Okolice Brzeska i Tarnowa – uzupełnienia. Edycja II.
www.mbc.malopolska.pl/publication/77197
16. Część XVI. Wieliczka (c.d.) i kalejdoskop podkrakowski. Wielickich widoków ciąg dalszy, Krzyszkowice, Bilczyce, Staniątki, Niepołomice, Podłęże, Zakrzów, Świątniki Górne, Kryspinów, Aleksandrowice i Kleszczów. Edycja II.
www.mbc.malopolska.pl/publication/96911
17. Część XVII. Cholerzyn, Liszki, Kaszów, Nowa Wieś Szlachecka, Rybna, Przeginia Duchowna, Brodła, Babice, Wygietzów, Marcyporęba, Jawiszowice, Gdów, Marszowice, Podolany, Wola Zręczycka, Zagórzany, Kobylec, Lipnica Górna. Edycja II.
www.mbc.malopolska.pl/publication/115523
18. Część XVIII. Wieliczka, Gdów, Wola Zręczycka, Zagórzany, Kobylec, Piekary i Tyniec, Liszki, Mników i Wyciąże.
www.mbc.malopolska.pl/publication/131260
19. Część XIX. Bronowice Małe i Wielkie, Mydlniki, Kobylany, Balice, Aleksandrowice, Morawica, Olszanica, Chełm, Kryspinów, Cholerzyn, Kaszów, Mników, Czernichów, Jeziorzany, Piekary, Tyniec, Skawina, Radziszów, Biertowice, Kalwaria Zebrzydowska, Bugaj, Świątniki, Iwanowice, Uście Solne, Niedary, Świniary, Targoszów, Zawoja, Czaniec, Roczyny, Rzyki, Brzeźnica.
www.mbc.malopolska.pl/publication/131261

E. Przydrożne zabytki sztuki sakralnej z rejonów: Krakowa, jego okolic i Ziemi Krakowskiej

E.I. Zabytkowe figury, kapliczki i krzyże przydrożne z rejonu Krakowa i jego okolic.

1. Część I. Dawne przedmieścia Krakowa i podkrakowskie wsie.
www.mbc.malopolska.pl/publication/21231
2. Część II. Centrum Krakowa w obrębie dawnego rdzenia austriackiej twierdzy.
www.mbc.malopolska.pl/publication/21258
3. Część III. Ziemia Krakowska. Wieliczka, Gdów, Dobczyce i ich okolice.
www.mbc.malopolska.pl/publication/21259
4. Część IV. Centrum Krakowa w obrębie dawnego rdzenia austriackiej twierdzy – uzupełnienia.
www.mbc.malopolska.pl/publication/74586
5. Część V. Ziemia Krakowska cd.
Wieliczka i jej okolice, Trąbki, Łazany, Gdów i jego okolice, Szlak Papieski: Niegowić – Marszowice – Klęczana - Kobylec - Łapanów, Łapanów i jego okolice, Niepołomice i ich okolice, Dołęga koło Szczurowej, Kościelniki, Bochnia i jej okolice, Dębno Tarnowskie, Żabno i jego okolice, Wola Pogórska.
www.mbc.malopolska.pl/publication/77198

F. Opracowania dotyczące Podkarpacia

- F.1. Zarys dziejów rodzin Lubasów i Kokoszków ze Świlczy koło Rzeszowa.
www.mbc.malopolska.pl/publication/131173

F.2. Budownictwo ludowe, małomiasteczkowe i dworskie oraz umykające krajobrazy Podkarpacia

1. Część I. Świlcza i jej okolice: Rudna Wielka i Rudna Mała, Mrowla, Trzciana i Bratkowice.
www.mbc.malopolska.pl/publication/131171
2. Część II. Tyczyn i Budziwój.
www.mbc.malopolska.pl/publication/131172

F. Artykuły, audycje radiowe oraz telewizyjne

Głos Wielicki (www.wielicki.glos24.pl)

1. Nr 1 (styczeń 2009) – „Odchodzący świat”.
2. Nr 2 (luty 2009) – „Negatyw na szklanej płytce”.
3. Nr 10 (październik 2009) – „Zapomniany mieszkaniec Bilczyc”; o Franciszku Augustynku – „Antonim Wichurze” - w setną rocznicę jego narodzin.
4. Nr 12 (grudzień 2009) – „Bilczyce z lat mego dzieciństwa”
5. Nr 1 (styczeń 2010) – „Bajeczna chałupa mojej babki z Bilczyc”. Część 1.
6. Nr 2 (luty 2010) – „Bajeczna chałupa mojej babki z Bilczyc”. Część 2.
7. Nr 3 (marzec 2010) – „Bajeczna chałupa mojej babki z Bilczyc”. Część 3.
8. Nr 4 (kwiecień 2010) – „Gdów z lat mojego dzieciństwa - początku lat 60-tych XX-go wieku”. Część 1.
9. Nr 5 (maj 2010) – „Gdów z lat mojego dzieciństwa - początku lat 60-tych XX-go wieku”. Część 2.
10. Nr 6 (czerwiec 2010)– „Tradycja nazw i przezwisk z dawnych Bilczyc”. Część 1.
11. Nr 7 (lipiec 2010) – „Tradycja nazw i przezwisk z dawnych Bilczyc”. Część 2”.
12. Nr 8 (sierpień 2010) – „Moja prababka „Magdusia”. Część 1.
13. Nr 10 (październik 2010) – „Moja prababka „Magdusia”. Część 2.
14. Nr 1 (styczeń 2011). „Wspomnienie Marcina Ciężarka”.
15. Nr 2 (luty 2011). „Jan Kaczmarczyk – zapomniana ofiara zbrodni katyńskiej”.
16. Nr 3 (marzec 2012). „Moja Babcia Bogdzina”.
17. Nr 9 (wrzesień 2012). „Z dziejów dworu w Bilczycach”.

Wiadomości (10.2011)

www.wiadomosci.krakow.pl

O mnie. Barbara Bączek. „Dokumentalista z sercem”

Dziennik Polski (19-20.01.2013)

O mnie. Paulina Polak. „Fotografuje taki Kraków, który powoli przechodzi do przeszłości”.

<http://www.dziennikpolski24.pl/artukul/3214128,fotografuje-krakow-ktory-powoli-odchodzi-do-przeszlosci,id,t.html>

Gazeta Gdowianin

Artykuły i notki na temat Ziemi Gdowskiej, publikowane na internetowej stronie w/w gazety – www.gazetagdowianin.pl, w tym wywiad sprzed wielu lat, udzielony Panu Marcinowi Chytkowskiemu z Fundacji Stryszowianin, opublikowany w internetowej wersji Gazety Gdowianin w październiku roku 2020.

<https://www.gazetagdowianin.pl/wiadomosci-z-gminy-gdow/wywiad-z-leszkiem-grabowskim/>

Krowoderska.pl

Wywiad ze mną Andrzeja Śledzia: „Coś było piękne powinno trwać”, z dnia 14.01.2016 – www.krowoderska.pl
krowoderska.pl/cos-co-bylo-piekne-powinno-trwac/

Dziennik Polski i Dziennik Polski 24 z dnia 29.01.2018

Artykuł Małgorzaty Mrowiec z moimi sugestiami i zdjęciami: „Kraków pilnie potrzebuje skansenu! To ostatni moment na ratowanie ginącej dawnej zabudowy”

http://www.dziennikpolski24.pl/region/kronika-krakowska/a/krakow-pilnie-potrzebuje-skansenu-to-ostatni-moment-na-ratowanie-ginacej-dawnej-zabudowy,12887902/?utm_source=social-media-facebook&utm_medium=przycisk-gora

Dziennik Polski 24 z dnia 14.03.2018.

Artykuł Małgorzaty Mrowiec, ilustrowany moimi zdjęciami: „Piękne stare chałupy znikają z krajobrazu Krakowa. Ktoś zadba o stworzenie skansenu?”

<http://www.dziennikpolski24.pl/region/wiadomosci-krakow/a/piekne-stare-chalupy-znikaja-z-krajobrazu-krakowa-ktos-zadba-o-stworzenie-skansenu,13005674/>

Polskie Radio Kraków

Rozmowa z red. Grzegorzem Krzywakiem o dawnych kąpieliskach w Krakowie (28.06.2017)

<http://www.radiokrakow.pl/wiadomosci/krakow/kapielsko-na-zakrzowku-darmowe-dla-posiadaczy-krakowskiej-karty-miejskiej/>

Polskie Radio Kraków

Moje opowieści o krakowskim Piasku w rozmowie z red. Marzeną Florkowską (05.02-09.02.2018) w programie Pod Lupą

<http://www.radiokrakow.pl/audycje/pod-lupa/pod-lupa-na-krakowskim-piasku/>

Polskie Radio Kraków

Reportaż Grzegorza Krzywaka o fontannach krakowskich – tych dawnych i tych współczesnych (27.02.2018)

<http://www.radiokrakow.pl/wiadomosci/krakow/gdzie-sie-podzialy-krakowskie-fontanny/>

Rajski Piasek – spotkanie w Artotece WBP w Krakowie w dniu 06.03.2018



Relacja na żywo w Youtube

<https://www.youtube.com/watch?v=rG1kpe-cepM&feature=share>

Polskie Radio Kraków – reportaż Magdaleny Zbylut z dnia 28.06.2018.

„Czy powstanie krakowski skansen – pomysł wraca po raz trzeci”.

<http://www.radiokrakow.pl/wiadomosci/krakow/czy-powstanie-krakowski-skansen-pomysl-wraca-po-raz-trzeci-zdjecia/>

TVP Kraków – Kronika Krakowska z dnia 08.07.2008

Reportaż Moniki Dziury: CZY W KRAKOWIE POWSTANIE SKANSEN? TO OSTATNIA SZANSA NA RATUNEK DLA STARYCH CHAŁUP.

<http://krakow.tvp.pl/37999421/czy-w-krakowie-powstanie-skansen-to-ostatnia-szansa-na-ratunek-dla-starych-chalup>

Dziennik Polski z dnia 17.09.2018

Artykuł Magdaleny Mrowiec (z moimi zdjęciami w wersji internetowej)

Skansen: chałupy, karczma, krowy....

<https://dziennikpolski24.pl/skansen-chałupy-karczma-krowy-nowe-muzeum-mogloby-powstac-w-nowej-hucie-za-dwa-lata/ar/13498315>

Radio Kraków – „Urok starych chałup” - reportaż Marzeny Florkowskiej w programie Pod Lupą w dniu 06.05.2019

<http://www.radiokrakow.pl/audycje/pod-lupa/urok-starych-chałup/?fbclid=IwAR1Tdc8v83PGNOJU8I7vIQyVonK-ZodQc18o8CFZXXq0Lk1YsprHGDeYds/>

Reportaż Moniki Dziury z Kroniki Krakowskiej w TVP 3 z dnia 11.11.2019

„Krakowski skansen powstanie w Nowej Hucie”

https://krakow.tvp.pl/45289207/krakowski-skansen-powstanie-w-nowej-hucie?fbclid=IwAR0n9XtOmfXwjGouGJRQPpoZDdC65FmzZMMkFRVYCOaYc_kpxEzRhC16MBok

Artykuł Małgorzaty Mrowiec z moimi zdjęciami i tekstem w Dzienniku Polskim: „Na tropie Krakowa, którego już.... nie ma. Zobacz, jak zmienił się krajobraz miasta w zaledwie kilkadziesiąt lat”.

https://dziennikpolski24.pl/na-tropie-krakowa-ktorego-juz-nie-ma-zobacz-jak-zmienil-sie-krajobraz-miasta-w-zaledwie-kilkadziesiat-lat-zdjecia/ar/c15-14849361?fbclid=IwAR38luUMHWDjA8AQFwFWRx-1PbVPDJFzChw_0NAN1X53Glxefgcyk6Vjr0

O fontannie prof. Zina w Radio Eska

https://www.eska.pl/krakow/koniec-poniewierki-fontanny-zina-zabytek-stanal-w-parku-jerzmanowskich-aa-MFY1-ZadL-a1qq.html?fbclid=IwAR1a4g-8Srf8xLB_PiOaJJsfVhD694lf3eTCDwE43yDiCz-ONP5dXIA7VEk

**O dramatycznej zabudowie Półwsia Zwierzynieckiego
Kronika Krakowska z dnia 01.06.2020**

<https://www.facebook.com/tvp3krakow/videos/689062808542333/UzpfSTEwMDAwMDMyMTY2NTkwODozMTc5NjY0NjgyMDU0MjIz/>

„Spacer po Garbarach”. Moje opowieści o Piasku sprzed 60 lat – pięcioczęściowy film, który powstał na zamówienie Muzeum

**Krakowa w ramach projektu realizowanego przez Dom
Zwierzyniecki: „Zwierzyniec zaprasza Garbary”.**

Część I.

<https://www.facebook.com/watch/?v=294634634941344>

Część II

<https://www.facebook.com/watch/?v=350540442612113>

Część III

<https://www.facebook.com/watch/?v=791311341611557>

Część IV

<https://www.facebook.com/watch/?v=988264891624351>

Część V

<https://www.facebook.com/watch/?v=3116460041801936>

**„Coraz bliżej skansenu” reportaż Moniki Dziury w Kronice
Krakowskiej na antenie TVP 3 Kraków w dniu 01.09.2020**

<https://krakow.tvp.pl/49665568/coraz-blizej-powstania-skansenu-w-krakowie?fbclid=IwAR0jE0W0GHAY8uUZYI8DTkc1BweyL1veZIMJzyQVZjCBsVbjtr1mIyDRKmg>

**„Przedświąteczny Kraków”, rozmowa z redaktor Marzeną
Florkowską z Radio Kraków o realiach Piasku z lat 60.
Audycja Przed Hejnałem z dnia 21.12.2020.**

<https://www.radiokrakow.pl/audycje/przy-okazji/przedswiateczny-krakow/>

**„Co stanie w krakowskim skansenie?” – reportaż red. Moniki
Dziury w Kronice Krakowskiej w TVP 3 Kraków w dniu 22.03.2021**

https://krakow.tvp.pl/52916082/co-stanie-w-krakowskim-skansenie?fbclid=IwAR2y6YI504NHblMXpOXxscGKQ3NQNmkBxXZPHGD_AYHBQrSwm8dyWhcudV8

**„Trwa rewitalizacja Parku Jordana w Krakowie – reportaż red.
Moniki Dziury w Kronice Krakowskiej w dniu 10.04.2021,**

gdzie wyrażam swoje zdanie na temat przyszłości Jordanówki
https://krakow.tvp.pl/53243325/trwa-rewitalizacja-parku-jordana-w-krakowie?fbclid=IwAR3csSwGbxOFoLumuP-y2jIGis5rHV_6OSHIIVWI2oyKUiALZzbXLvMVM4g