

Leszek Grabowski

**Dawne przedmieścia Krakowa ulatująca
przeszłość. Część LXXXIII.**

**Dębniki, Zakrzówek, Podgórze, Wola Duchacka,
Prokocim, Bieżanów, Piaski Wielkie, Rżąka, Swoszowice.**

Kraków 2021

Leszek Grabowski

**Dawne przedmieścia Krakowa ulatująca
przeszłość. Część LXXXIII.**

**Dębniki, Zakrzówek, Podgórze, Wola Duchacka,
Prokocim, Bieżanów, Piaski Wielkie, Rżąka, Swoszowice.**

Kraków 02.02.2021

**Na prawach rękopisu
© Copyright by Leszek Grabowski
Kraków 2021**

Spis treści

0.	Wstęp	4 - 4
I.	Dębniki	5 - 10
II.	Zakrzówek	11 - 27
III.	Podgórze	28 - 46
IV.	Wola Duchacka	47 - 82
V.	Prokocim	83 -133
VI.	Bieżanów	134-152
VII.	Piaski Wielkie	153-271
VIII.	Rząka	272-284
IX.	Swoszowice	285-299

Załącznik. Moje opracowania dostępne w zasobach Małopolskiej Biblioteki Cyfrowej (www.mbc.malopolska.pl) i Europeany (www.europeana.eu) oraz publikacje prasowe i audycje radiowe z moim udziałem 300 - 325



Fot. nr 1. Późna jesień na rząckiej „Słonej Wodzie”.

0. Wstęp

Zdjęcia do LXXXIII (83) już części z cyklu: „Dawne przedmieścia Krakowa – ulatująca przeszłość”, postawały od jesieni roku 2020 do stycznia roku 2021. Moim zamiarem było głównie udokumentowanie zmian zachodzących w zabudowie południowych obrzeży Krakowa: Woli Duchackiej, Prokocimia, Bieżanowa, Piasków Wielkich i Rżąki, których nie penetrowałem dobre parę lat. Do licznego tym razem zbioru, który dokumentuje też zabudowę sporych fragmentów prawobrzeżnej części Krakowa, dodałem jeszcze wyrywkowe, jesienne zdjęcia z terenów: Dębnik, Zakrzówka, Podgórze oraz Swoszowic.

Przypominam, że w zbiorach z tej serii staram się prezentować zachowane jeszcze relikty architektury drewnianej: chałupy i domy, które powstawały od połowy XIX wieku po pierwsze kilkanaście lat po II wojnie światowej, ciekawsze domy murowane z okresu sprzed roku 1960, które zachowały jeszcze swój w miarę oryginalny wygląd i niskie kamieniczki, głównie z czasów galicyjskich, które w otoczeniu zabytkowego Śródmieścia nadal tworzą typowo podmiejski klimat. Oryginalnych chałup jest na obrzeżach Krakowa coraz mniej, więc ukazuję również zachodzące w ich wyglądzie przemiany bądź informuję o faktach wyburzenia tych cennych nieraz obiektów, które nie mogły być brane pod uwagę przy tworzeniu w Krakowie skansenu. Oczywiście niejako przy okazji fotografuje też będące w różnym stanie zabytkowe obiekty: pałace czy dwory, które od wieków wrosły pejzaż przedpola Krakowa oraz drobne obiekty kultu religijnego, do dziś licznie występujące na dawnych przedmieściach Krakowa i podkrakowskich wsiach: kapliczki słupowe, figury czy krzyże przydrożne, których na szczęście się nie niszczy, lecz darzy wielkim szacunkiem, choć nie zawsze są one fachowo odnawiane.

Poniższy zbiór obejmuje: Dębniki (rozdział I – fot. nr: 2-13), Zakrzówek (rozdział II – fot. nr: 14-45), Podgórze (rozdział III – fot. nr: 46-83), Wolę Duchacką (rozdział IV – fot. nr: 84-155), Prokocim (rozdział V – fot. nr: 156-257), Bieżanów (rozdział VI – fot. nr: 258-295), Piaski Wielkie (rozdział VII – fot. nr: 296-511), Rżakę (rozdział VIII – fot. nr: 512-537) oraz Swoszowice (rozdział IX – fot. nr: 538-567).

Od lat konsekwentnie używam historycznych nazw dawnych dzielnic Krakowa i podkrakowskich wsi, co może w przyszłości pomóc je uchronić od zapomnienia.

Opisy fotografii, a nierzadko też krótkie komentarze i lapidarne refleksje na temat zaistniałych wydarzeń, zamieszczam bezpośrednio pod zdjęciami. Większość z prezentowanych tu miejsc, podobnie jak i ukazywanych obiektów, w zdecydowanej większości opisywałem już w poprzednich opracowaniach z tego cyklu, więc tym razem ograniczę się do syntetycznych opisów.

Zamiast zbyt przydługawego wstępu niech przemówią fotografie.

I. Dębniki



Fot. nr 2 (2-3). Nowa zabudowa w początkowym odcinku ulicy Monte Cassino przy wylocie ulicy Kilińskiego, którą coraz bardziej otacza „beton”.



Fot. nr 3 (3-8). Wzdłuż ulicy Kilińskiego ku ulicy Barskiej.



Fot. nr 4 (4-5). Ostała jeszcze niska zabudowa ulicy poniżej numeru 13.



Fot. nr 5.



Fot. nr 6 (6-7). Ponad stuletni dom pod nr 13, typowy dla zabudowy dawnych przedmieść Krakowa, a przy nim z lewej równie wiekowy jesion.



Fot. nr 7. Oryginalna fasada domu.



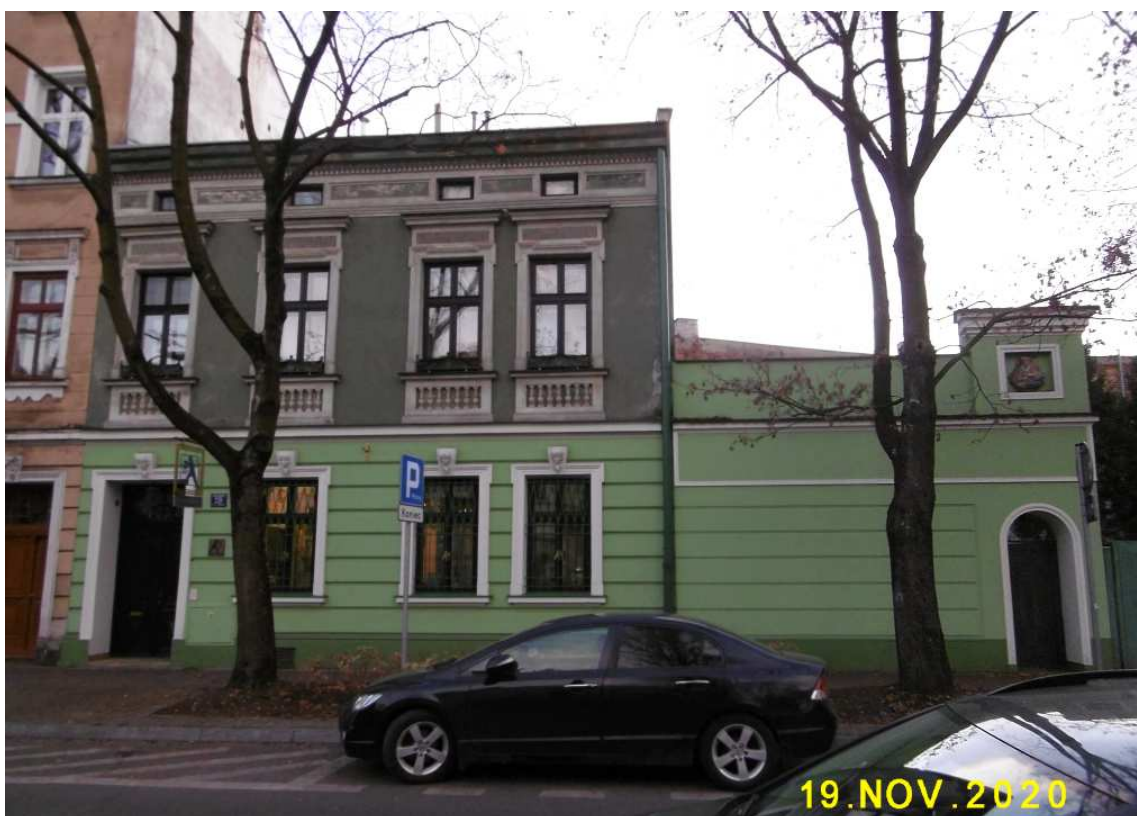
Fot. nr 8. Zabudowa poniżej domu o nr 7. Na końcu, pod nr 3, dom z pocz. XX wieku.



Fot. nr 9 (9-11). Wzdłuż ulicy Barskiej. Tu dom pod nr 41, wybudowany pod koniec XIX. wieku.



Fot. nr 10 (10-11). Fragment zabudowy poniżej domu o numerze 37 w klimacie galicyjskiego miasteczka. Parterowy dom pod nr 37 pochodzi z początku XX. wieku.



Fot. nr 11. Kamieniczka z dobudówką pod nr 29, wybudowana pod koniec XIX wieku.

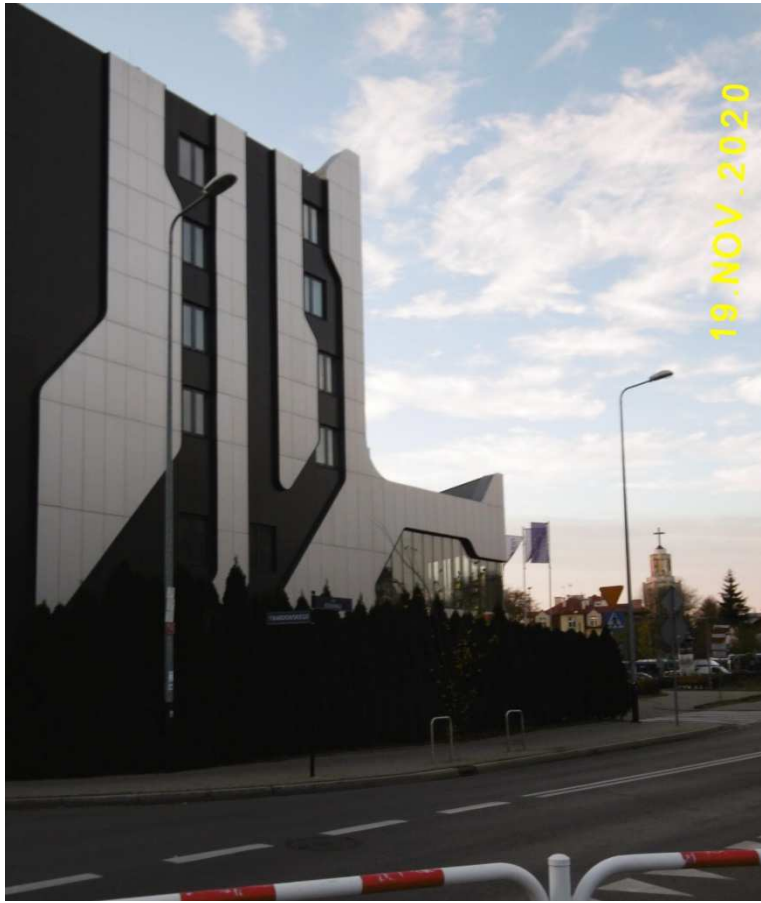


Fot. nr 12. Twórczo wzbogacona willa z ulicy Różanej 20 (oryginał z roku 1880).



Fot. nr 13. Kapliczka słupowa u wylotu ulicy Szwedzkiej do Monte Cassino, dawna latarnia przy cmentarzu cholerycznym z III ćwierci XIX wieku.

II. Zakrzówek



Fot. nr 14. Widok z ulicy Bułhaka w stronę Dębnik. W tle kościół Salezjanów.



Fot. nr 15 (15-17). Współczesny obraz Zakrzówka na styku ulic: Bułhaka i Twardowskiego.



Fot. nr 16. Początkowy fragment ulicy Twardowskiego z niedokończonym od około 20 lat blokowiskiem.



Fot. nr 17. Wzdłuż ulicy Bułhaka.



Fot. nr 18 (18-25). Wzdłuż ulicy Twardowskiego. Tu ostały jeszcze typowo podmiejski dom pod nr 14, wybudowany ok. 1900 roku.



Fot. nr 19. Z Centrum Kongresowym w tle.



Fot. nr 20. Straszące od lat betonowe szkielety w początkowym fragmencie ulicy.



Fot. nr 21 (21-25). Nowy dwór Batków z końca XIX wieku pod nr 25 i przylegająca do niego dawna karczma w stanie po godnej do pokazywania i propagowania renowacji.



Fot. nr 22. Dawna karczma.



Fot. nr 23 (23-25). Powstały pod koniec XIX wieku budynek dworu i jego detale.



Fot. nr 24. Detale w zwieńczeniu fasady.



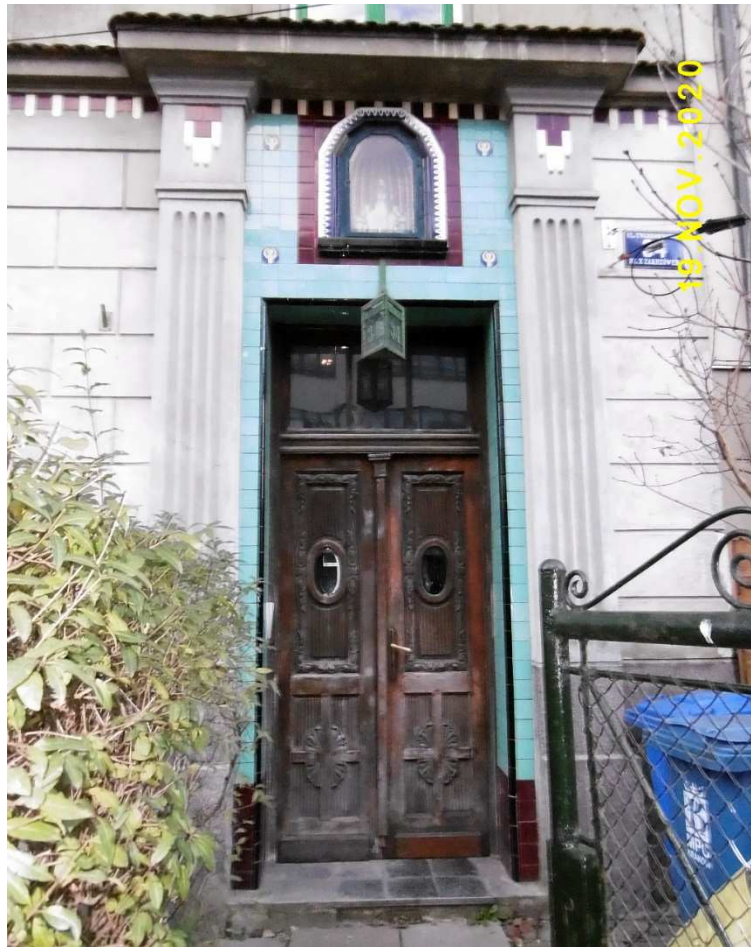
Fot. nr 25.



Fot. nr 26. Powstały na początku XVII. wieku, dziś zlokalizowany przy ulicy Dworskiej 4, dawny dwór biskupi, obecnie znacznie przebudowany.



Fot. nr 27 (27-29). Modernistyczna w swym kształcie kamienica pod nr 34.



Fot. nr 28. Oryginalne detale kamienicy wybudowanej w roku 1939.



Fot. nr 29. Niewielka kapliczka nad bramą i oryginalna policyjna latarnia z numerem.



Fot. nr 30 (30-37). Fragment zabudowy ulicy poniżej domu o numerze 40.



Fot. nr 31. Zapewne przedwojenny dom spod nr 35 i jego współczesne otoczenie.



Fot. nr 32. Wyremontowana ponad 100-letnia kamieniczka pod nr 41 z dobudowanym współcześnie poddaszem.



Fot. nr 33 (33-35). Pięknie odnowiona roгатka zakrzowiecka pod nr 45 (w narożu z ulicą Szwedzką), gdzie dziś znajduje się Bistro Pan Twardowski. Obiekt powstał około roku 1880 w linii dawnych fortyfikacji rdzenia Twierdzy Kraków.



Fot. nr 34.



Fot. nr 35.



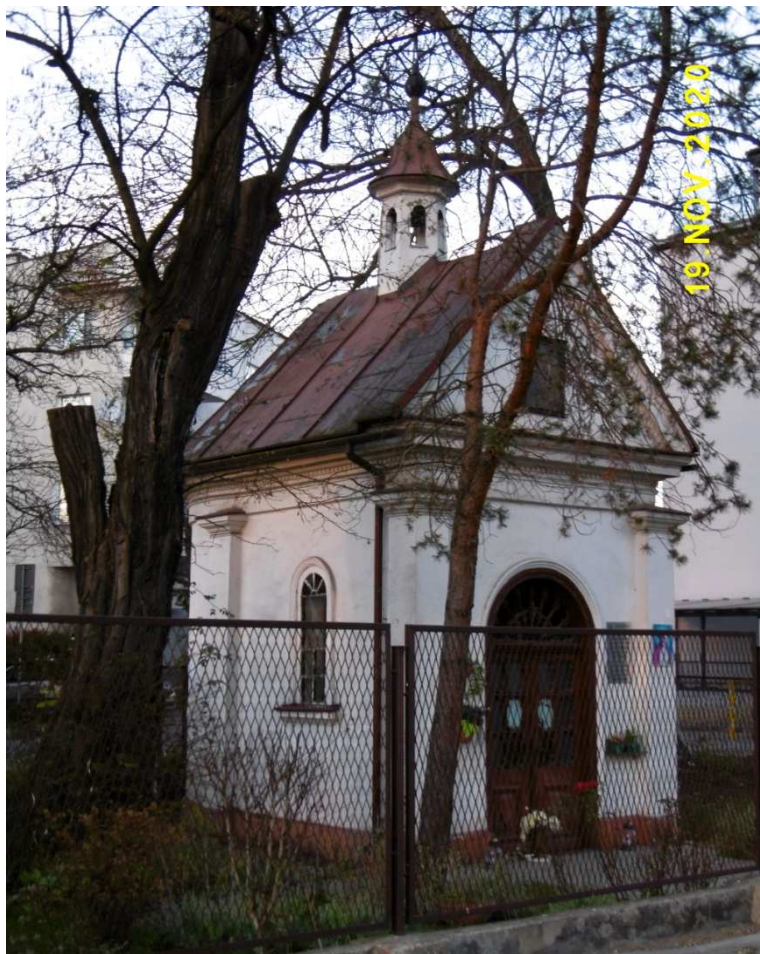
Fot. nr 36. Fragment zabudowy ulicy poniżej domu o numerze 53.
Parterowy dom powstał ok. roku 1925.



Fot. nr 37. Ulica Twardowskiego w ujęciu z wylotu ulicy Bocznej.



Fot. nr 38. Pusta przestrzeń po wyburzonym domu parterowym przy ulicy Bocznej 11.



Fot. nr 39 (39-41). Kapliczka typu domkowego p.w. św. Trójcy na styku ulic: Twardowskiego i Bocznej. Powstała w tym miejscu w roku 1876.



Fot. nr 40.



Fot. nr 41.



Fot. nr 42 (42-45). Zabudowa końcowego odcinka ulicy Twardowskiego.
Tu zapewne międzywojenny dom pod nr 80.



Fot. nr 43 (43-43a). Kamieniczka z początku XX wieku pod nr 87 i jego detale.



Fot. nr 43a. Oryginalne drzwi wejściowe.



Fot. nr 44 (44-44a). Zabudowa pod nr: 91 i 93. Parterowy dom pod nr 93 to jeden z ostatnich reliktyw zabudowy Zakrzówka o charakterze podmiejskim. Pod nr 91 nie ma już archaicznej chałupy.



Fot. nr 44a. Nocny klimat ulicy Twardowskiego.



Fot. nr 45. Zapewne przedwojenny dom pod nr 107.

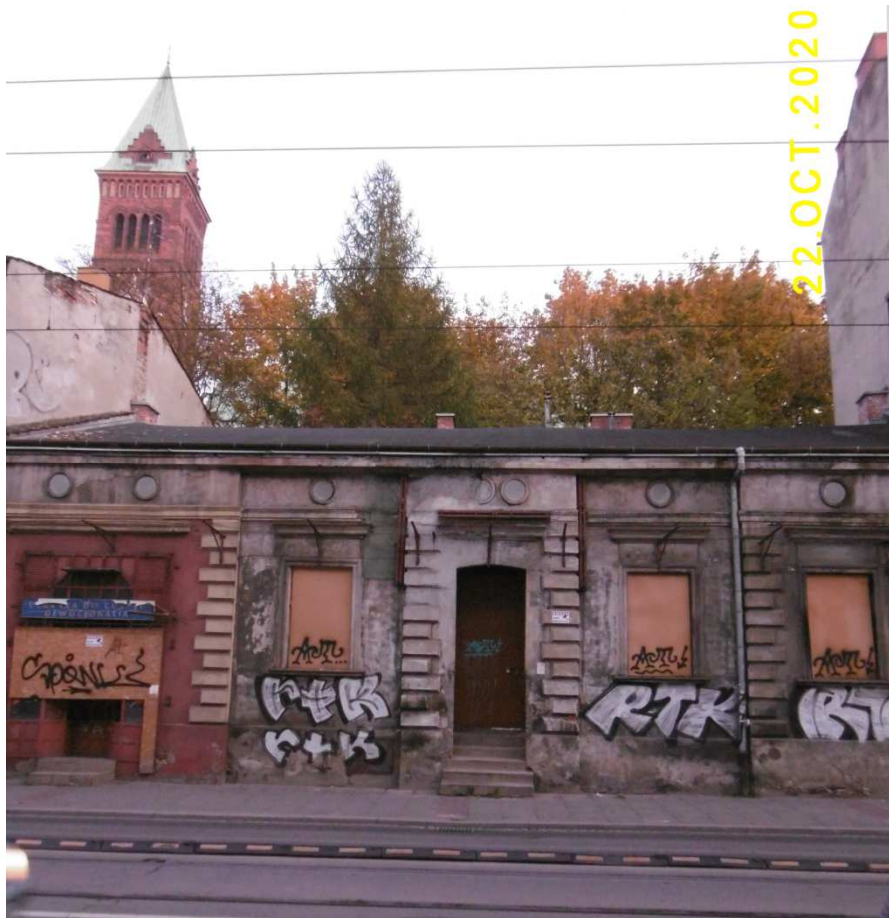
III. Podgórze



Fot. nr 46 (46-58). Wzdłuż końcowego odcinka ulicy Kalwaryjskiej.
Fot. nr: 46 i 47 - zabudowa poniżej parterowego domu o numerze 55, która powstała w ostatnich dwóch dekadach XIX wieku.



Fot. nr 47.



Fot. nr 48 (48-49). Pochodzący z roku 1889 parterowy relikw pod nr 55, który zapewne niebawem zniknie. W tle wieża kościoła Redemptorystów.



Fot. nr 49.



Fot. nr 50. Kamieniczka pod nr 53, która powstała w roku 1893.



Fot. nr 51. Fragment zabudowy poniżej kamieniczki o numerze 49.



Fot. nr 52 (52-53). Kamieniczka z ulicy Kalwaryjskiej 70 - fragment wzdłuż ul. Śliskiej.



Fot. nr 53 (53-58). Zabudowa fragmentu ulicy Kalwaryjskiej powyżej ulicy Śliskiej.
Tu dom pod nr 70, który został wybudowany pod koniec XIX wieku.



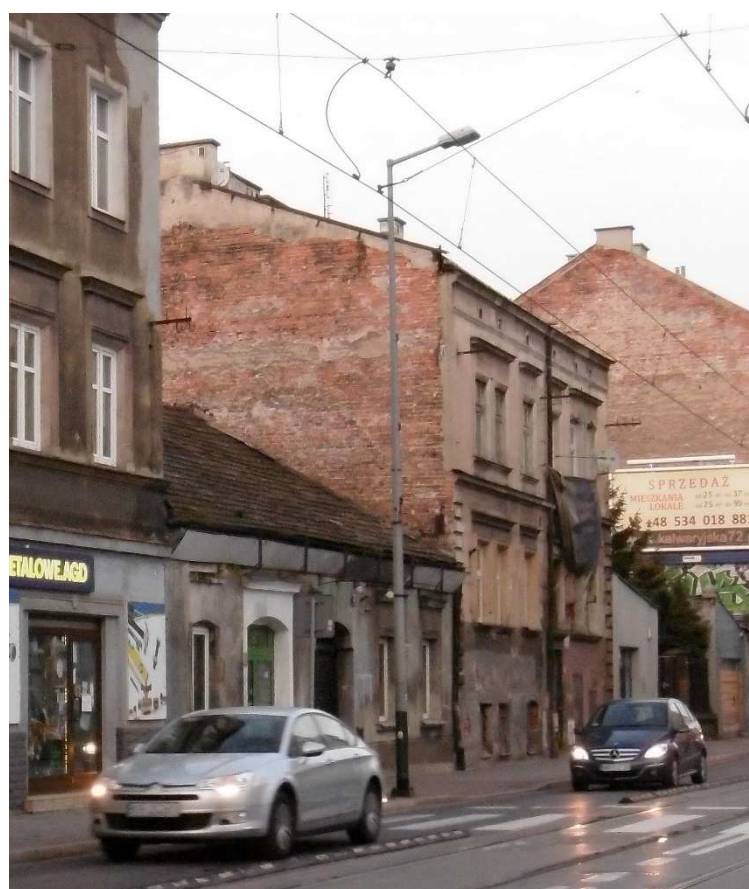
Fot. nr 54. Typowo galicyjski dom sod nr 76, z ogrodem na przedpolu. (1908)



Fot. nr 55. Kamieniczka spod numeru 78, wybudowana w roku 1886.



Fot. nr 56. Fragment zabudowy poniżej kamienicy o numerze 82.



Fot. nr 57. Parterowy dom pod nr 80, pochodzący z roku 1886.



Fot. nr 58. Końcowy odcinek ulicy poniżej numeru 90, powstały w końcu XIX wieku.



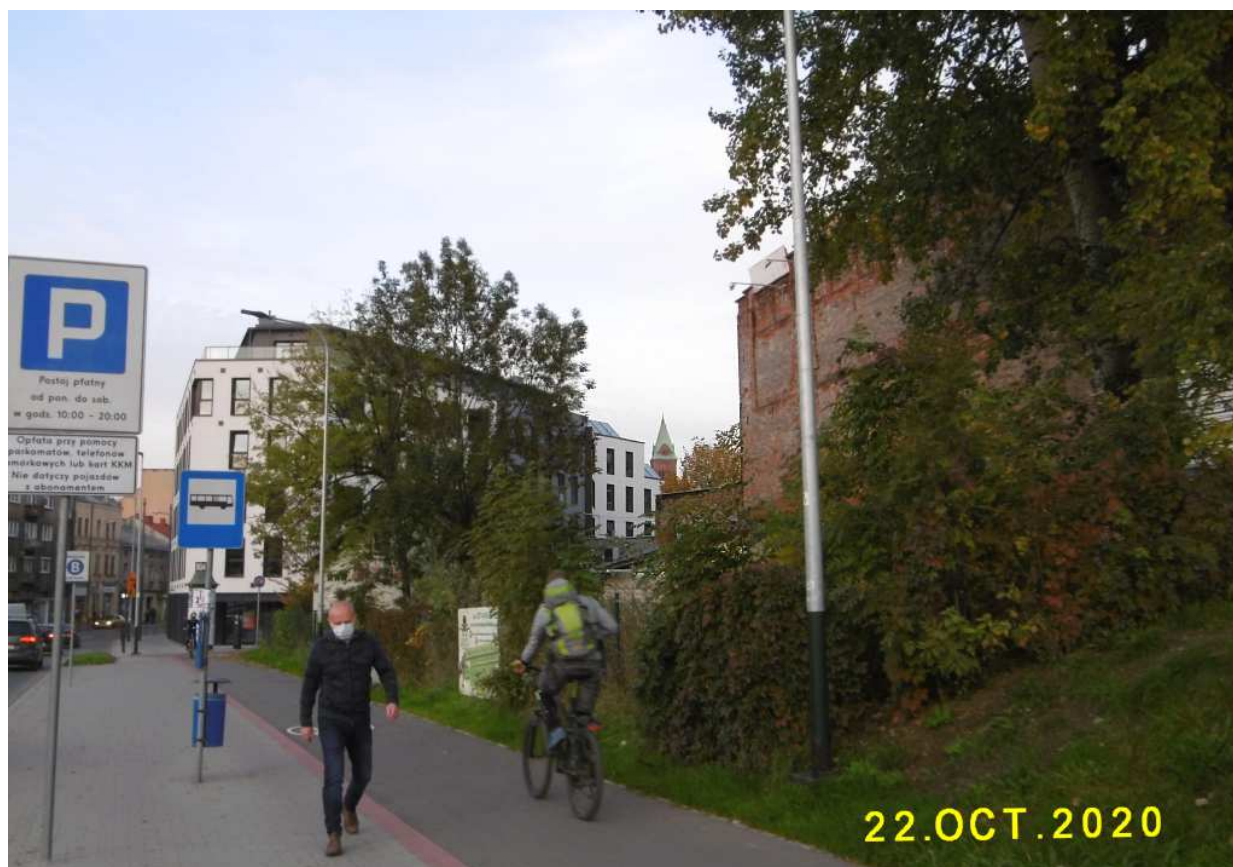
Fot. nr 59. Fragment zabudowy o numerach: 84-92.



Fot. nr 60 (60-61). Otwarty w roku 1905 przez Antoniego Matecznego zakład przyrodolecznicy i przylegający do niego park zdrojowy – widok z ulicy Konopnickiej.



Fot. nr 61.



Fot. nr 62 (62-67). Zabudowa wokół ronda Matecznego, tu u wylotu ulicy Podskale.



Fot. nr 63 (63-64). Z ulicą Zamojskiego i ośrodkiem TVP Kraków na Krzemionkach w tle.



Fot. nr 64.



Fot. nr 65. Nowo powstający budynek na początku ulicy Kamieńskiego, który powstaje w miejscu 100-letnich, drewnianych willi.



Fot. nr 66 (66-81). Wzdłuż ulicy Bonarka, w której ciągle dominuje zabudowa z przełomu XIX i XX wieku. Tu widok z ulicy Wadowickiej.



Fot. nr 67. Działka na posesji pod nr 10.



Fot. nr 68. Fragment zabudowy poniżej kamieniczki o numerze 12.



Fot. nr 69 (69-70). Niska, typowo podmiejska zabudowa o numerach: 12-18.



Fot. nr 70.



Fot. nr 71. Parterowy dom pod nr 16.



Fot. nr 72 (72-75). Fragment zabudowy powyżej domu o numerze 20.



Fot. nr 73.



Fot. nr 74 (74-75). Parterowy dom pod nr 22.



Fot. nr 75. Oryginalna brama i tabliczka z czasów Wielkiego Krakowa.



Fot. nr 76 (76-77). Zabudowa ulicy poniżej domu o numerze 24.



Fot. nr 77.



Fot. nr 78 (78-80). Dom pod nr 24 i przylegający do niego dawny sklepik.



Fot. nr 79. Relikt dawnej zabudowy Podgórze pod nr 24.



Fot. nr 80.



Fot. nr 81. Na dziedzińcu posesji pod nr 21.



Fot. nr 82 (82-83). Wzdłuż ulicy Łagiewnickiej ku ulicy Bonarka.



Fot. nr 83. Zapewne przedwojenny dom pod nr 33.

IV. Wola Duchacka

Fot. nr: 84-102. Wzdłuż ulicy Malborskiej.
Fot. nr 84. Zapewne przedwojenna kamieniczka pod nr 34.



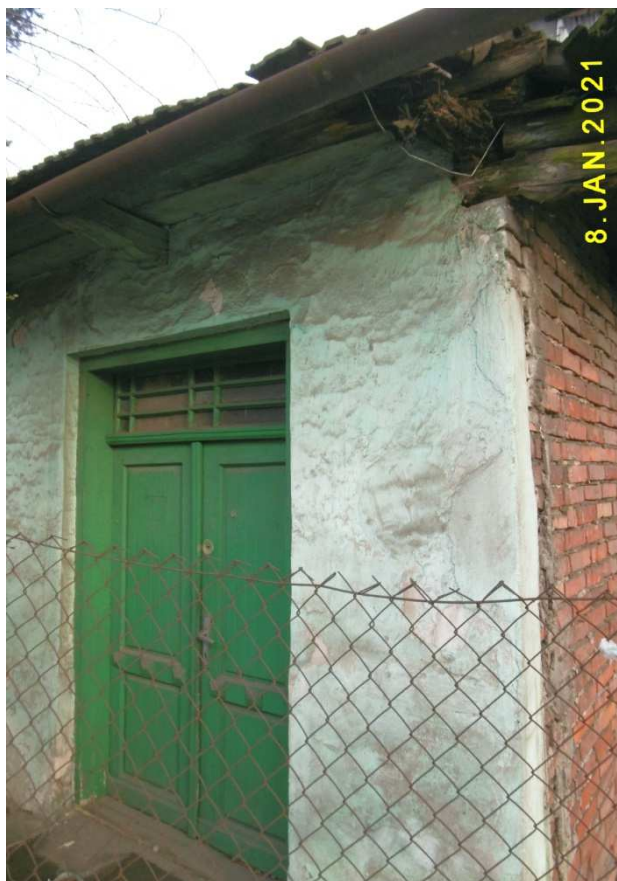
Fot. nr 85. Opuszczony dom pod 36.



Fot. nr 86 (86-88). Zapewne ponad 100-letnia chałupa pod nr 37 i jej detale.



Fot. nr 87.



Fot. nr 88. Drzwi ze świetlikiem.



Fot. nr 89. Krajobraz Woli Duchackiej u wylotu ulicy Pierackiego.



Fot. nr 90. Niezabudowana jeszcze przestrzeń pomiędzy ulicami: Pierackiego i Sportową.



Fot. nr 91. Murowany, zapewne przedwojenny dom pod 63.



Fot. nr 92. Współczesna kapliczka u wylotu ulicy Sportowej.



Fot. nr 93. Może jeszcze przedwojenny dom murowany pod nr 83.



Fot. nr 94 (94-96). Zapewne dawna chałupa, pokryta dziś tynkiem, spod nr 112.



Fot. nr 95. Przykład dawnej zabudowy Woli sprzed ponad stu lat.



Fot. nr 96.



Fot. nr 97 (97-103). Dawne domostwo Persów pod nr 116, z kapliczką typu domkowego na przedpolu rozległego domu.



Fot. nr 98.



Fot. nr 99.



Fot. nr 100. Przerdzewiała tabliczka z numerem domu.



Fot. nr 101 (101-103). Kapliczka Matki Boskiej Częstochowskiej.



Fot. nr 102. Zwieńczenie kapliczki z datą jej powstania - 1882.



Fot. nr 103. Tabliczka w miejscu dawnej inskrypcji, która informuje, że obiekt powstał „z inicjatywy Piotra Persa, wójty Gminy Wola Duchacka”.



Fot. 104 (104-107). Wzdłuż ulicy Krawieckiej.
Fot. nr 104. Zapewne jeszcze przedwojenny dom pod nr 5.



Fot. nr 105 (105-107) Chałupa spod nr 21, która mogła powstać na początku XX wieku.



Fot. nr 106. Fasada chałupy, z dobudowanym z cegły prawym fragmentem.



Fot. nr 107. Oryginalne okna. Chałupa może być najstarszym reliktem dawnej zabudowy Woli Duchackiej.



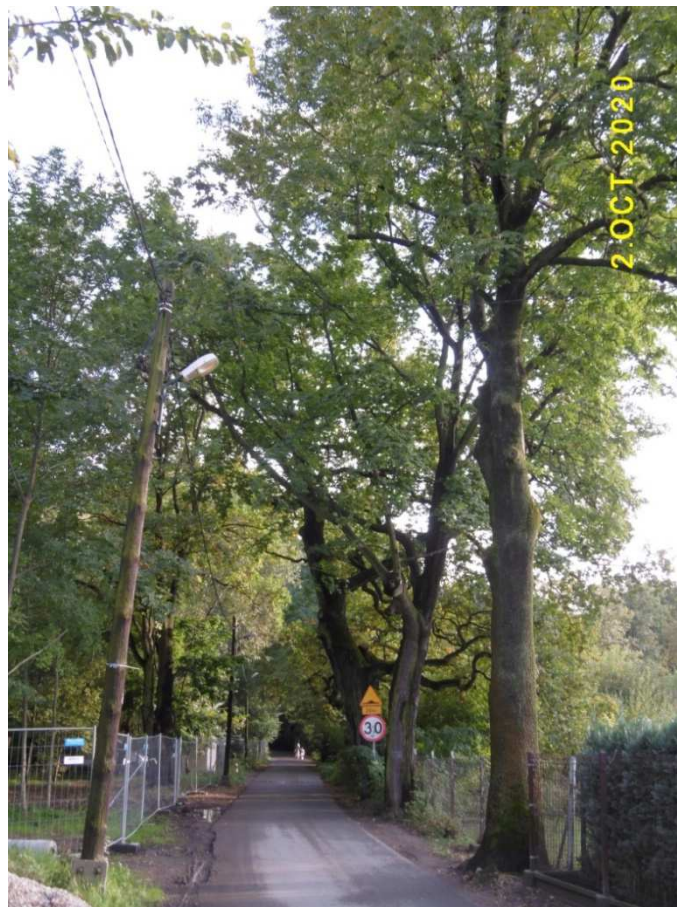
Fot. nr: 108 (108-110). Bliski oryginałowi, zapewne około 90-letni dom z gankiem spod nr 34, ze stodołą na jego zapleczu.



Fot. nr 109. Widok od strony podwórka.



Fot. nr 110. Niewielka stodoła zamykająca podwórkę.



Fot. nr 111 (111-112). Wzdłuż ulicy Estońskiej powyżej ulicy Malborskiej.



Fot. nr 112. Stawek naprzeciw starego dworu Bemów.



Fot. nr 113. Przedpole Parku Duchackiego od strony ulicy Malborskiej.



Fot. nr 114 (114-119). Park Duchacki po zakończeniu jego rewitalizacji.



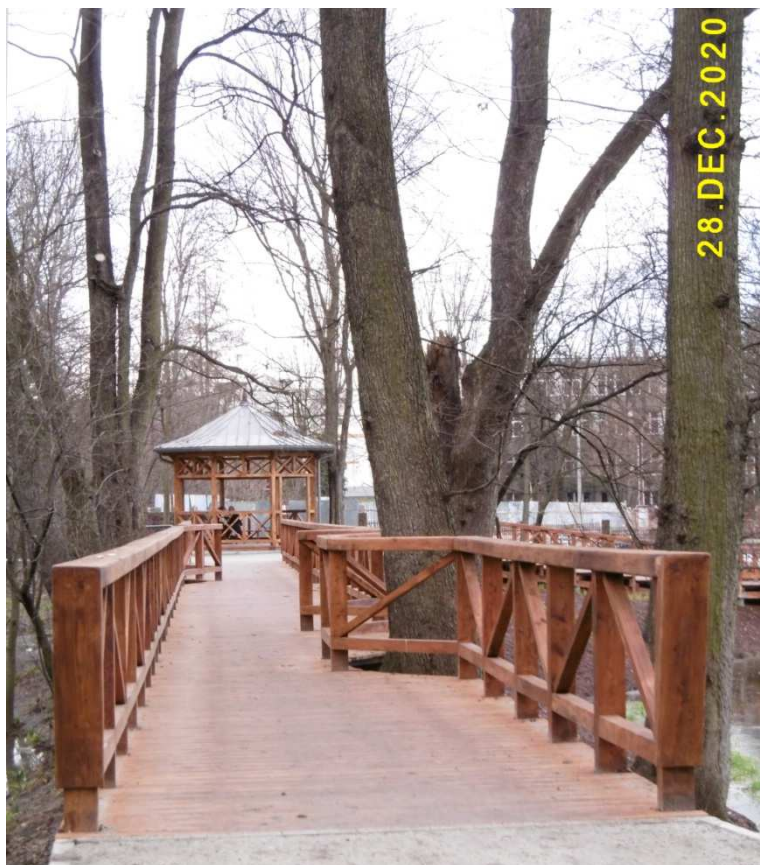
Fot. nr 115 (115-116). Pomost biegnący równoległe do ulicy Malborskiej, a pośrodku punkt widokowy.



Fot. nr 116.



Fot. nr 117. Urocza altana.



Fot. nr 118 (118-119). Pomost prostopadły do ulicy Malborskiej.



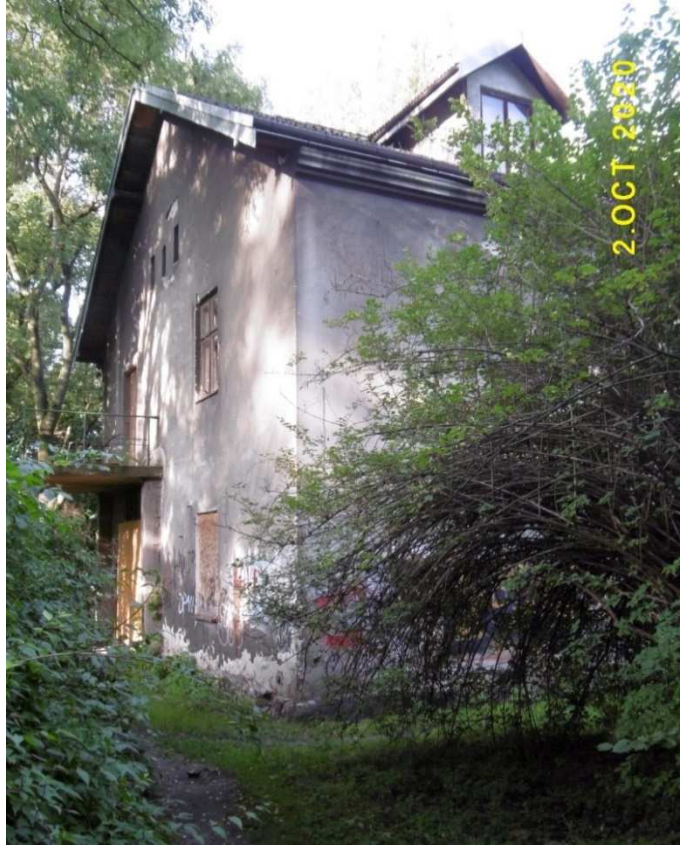
Fot. nr 119. Dzika pozostałość.



Fot. nr 120 (120-121). Klika ujęć starego dworu Bemów, który powstał prawie sto lat temu z przebudowy dawnego folwarku. Fot. nr: 120-121. Widoki od strony parku.



Fot. nr 121.



Fot. nr 122 (122-123). Ściana szczytowa od strony ulicy, z wejściem.



Fot. nr 123.



Fot. nr 124 (124-125). Stara wozownia przylegająca do dworu. Tu widok od strony parku.



Fot. nr 125. Widok od strony podwórka.



Fot. nr 126 (126-127). Fasada dworu, który popada w coraz większą ruinę.



Fot. nr 127.



Fot. nr 128 (128-129). Ruina budynku gospodarczego usytuowanego w bliskości ulicy Laszczki.



Fot. nr 129.



Fot. nr 130 (130-131). Nowy dwór Bemów przy ulicy Estońskiej 2, gdzie dziś mieści się przedszkole.



Fot. nr 131.



Fot. nr 132. Nowe osiedle przy ulicy Estońskiej 57-61, gdzie jeszcze niedawno rościło sobie skupisko starych dębów.



Fot. nr 133. Ulica Trybuny Ludów poniżej ulicy Łużyckiej.



Fot. nr 134 (134-136). Krzyż na styku ulic: Trybuny Ludów i Łużyckiej.



Fot. nr 135. Zwieńczenie monumentu z datą posadowienia – 1900 rok.



Fot. nr 136. Inskrypcja na cokole z datą odnowy -1933 rok.



Fot. nr 137 (137-144). Wzdłuż ulicy Ossowskiego.
Fot. nr: 137-139. Przykładnie zadbane, przedwojenny dom spod nr 12.



Fot. nr 138. Fasada domu.



Fot. nr 139. Ganek w bocznej ścianie.



Fot. nr 140 (140-142). Otynkowana chałupa pod nr 11 i jej detale.



Fot. nr 141 (141-142). Ściana szczytowa od strony ulicy.



Fot. nr 142. Drewniana faktura ścian o konstrukcji zrębowej wyglądająca spod tynku.



Fot. nr 143 (143-144). Przedwojenny dom spod nr 19, z oszkloną werandą.



Fot. nr 144. Weranda od strony ulicy.



Fot. nr 145 (145-146). Bliska oryginałowi willa w stylu uzdrowiskowym z ulicy Gromady Grudziąż 12.



Fot. nr 146. Oszklony ganek z galeryjką, a na nim data budowy obiektu – 1939.



Fot. nr 147 (147-148). Agonia chałupy z ulicy Łużyckiej 39.



Fot. nr 148.



Fot. nr 149. Niezabudowane jeszcze, podmokłe zarośla na styku ulic: Macedońskiej i Sułkowskiego.



Fot. nr 150 (150-151). Współczesny krzyż na styku ulic: Macedońskiej i Serbskiej.



Fot. nr 151.



Fot. nr 152 (152-154). Współczesna grota na styku ulic: Czarnogórskiej i Serbskiej.



Fot. nr 153.



Fot. nr 154.



Fot. nr 155. Podmiejski domek przy ulicy Buraczanej 1.

V. Prokocim

Fot. nr 156 (156-157). Kościół parafialny dla Prokocimia przy ulicy Prostej 35.



Fot. nr 157.



Fot. nr 158 (158-163). Fragment dawnej zabudowy ulicy Wielickiej o numerach: 249-251 na przedpolu mrówkowców powstałych współcześnie wzdłuż ulicy Polonijnej.



Fot. nr 159 (159-163). Odchodzący świat dawnego Prokocimia. Chałupy o numerach: 249 (z prawej) i 251 (ściana szczytowa widoczna zza murowanego budynku).



Fot. nr 160.



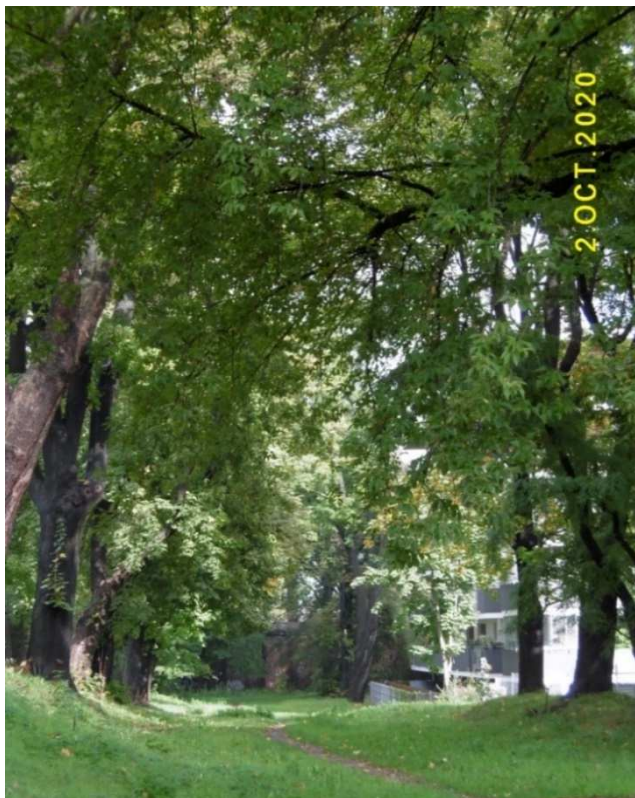
Fot. nr 161. Chałupa z ulicy Wielickiej 251.



Fot. nr 162 (162-163). Zapewne ostatnie chwile chałupy z ulicy Wielickiej 249.



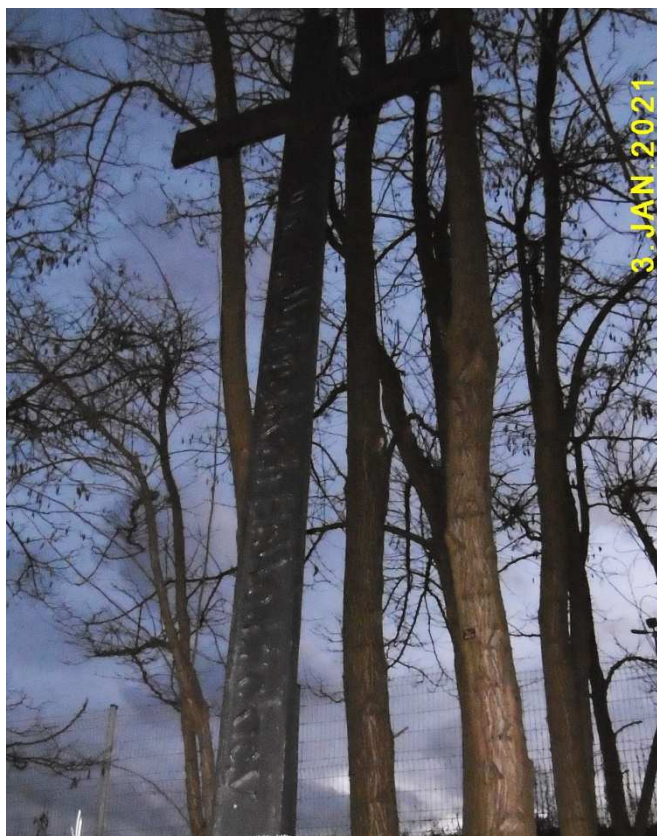
Fot. nr 163.



Fot. nr 164. Fragment dawnej ulicy Żniwnej, która kiedyś stanowiła drogę dojazdową z ulicy Wielickiej do majątku Wodzickich-Jerzmanowskich.



Fot. nr 165 (165-166). Krzyż z roku 1810 poświęcony Ludwice z Wielopolskich Wodzickiej, żonie prokocimskiego dziedzica, usytuowany przy posesji z ul. Wielickiej 261.



Fot. nr 166.



Fot. nr 167 (167-169). Blokowisko zwane „alcatrazem”, zlokalizowane na skraju Parku Jerzmanowskich przy ulicy Górników 50-66 – tu nocne jego ujęcie.



Fot. nr 168 (168-169). Krakowski „alcatraz” przy ulicy Górników 250-266 (z prawej) i nowe blokowisko pod nr: 268-270, czyli współczesna zabudowa przy pętli tramwajowej.



Fot. nr 169.



Fot. nr: 170-175. W Parku Jerzmanowskich po jego rewitalizacji.
Fot. nr 170. „Alcatraz” w ujęciu od strony Parku Jerzmanowskich.



Fot. nr 171. Z kaplicą Augustianów w tle i z fontanną prof. Zina z prawej.



Fot. nr 172. Nowo zainstalowana fontanna prof. Zina, która długo zdobiła Rynek Główny.



Fot. nr 173 (173-175). Z pałacem Wodzickich-Jerzmanowskich w tle.
A na pierwszym planie ponownie uruchomiony wodotrysk.



Fot. nr 174.



Fot. nr 175.



Fot. nr 176 (176-177). W stronę zabudowań osiedla przy ulicy Nad Potokiem.



Fot. nr 177. Zarośnięta winem ruina chałupy przy dawnej ulicy Jesiennej 5.



Fot. nr 178 (178-182). Wzdłuż ulicy Ściegiennego. Tu pusta przestrzeń po wyburzonej chałupie na posesji pod nr 12, której początki sięgały roku 1870.



Fot. nr 179. Zabudowa pod numerami: 39 i 41.



Fot. nr 180 (180-181). Typowo podmiejski, przedwojenny dom z ulicy Ściegiennego 41.



Fot. nr 181. Ściana szczytowa.



Fot. nr 182. Zabudowa na posesji pod nr 34. (13.12.2020)



Fot. nr 183 (183-188). Przy ulicy Żabiej. Tu wspomnienie chatki spod nr 7.



Fot. nr 184 (184-185). Przedwojenna, podmiejska zagroda pod nr 46.



Fot. nr 185. Widok na stodołę w kompleksie zagrody.



Fot. nr 186. Domy spod numerami: 5 i 5a, pochodzące z I ćwierci XX wieku.



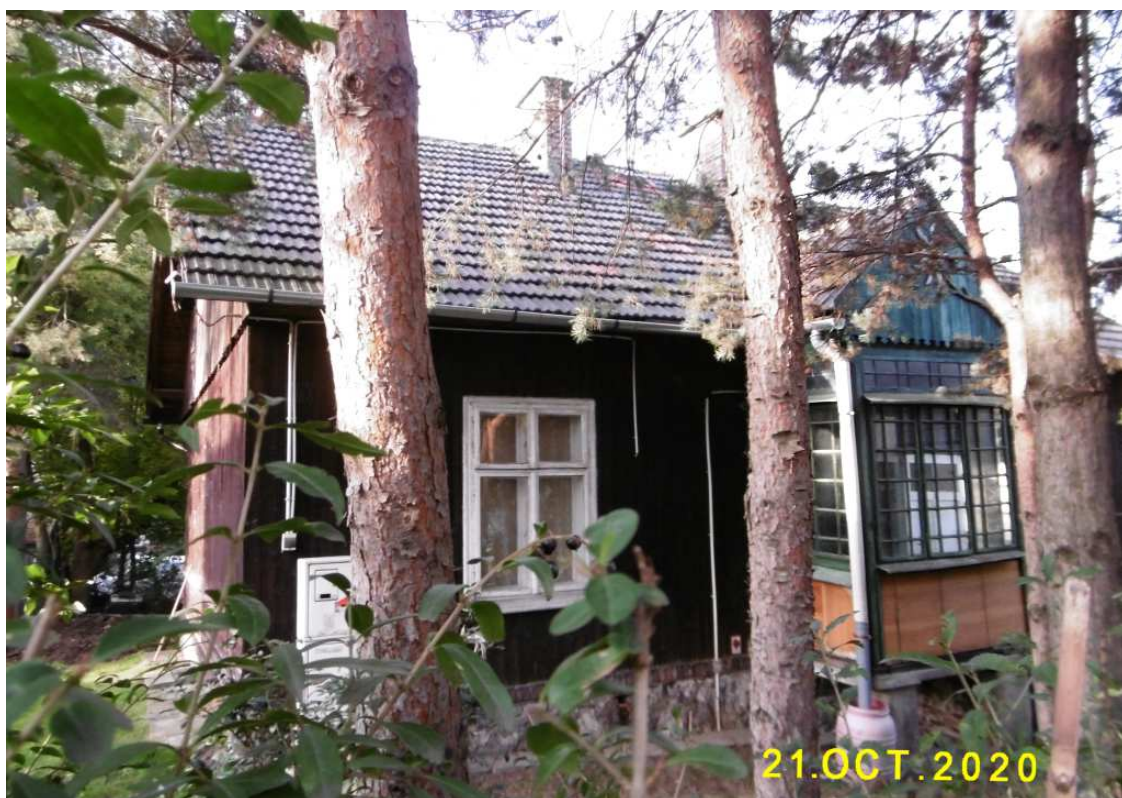
Fot. nr 187 (187-188). Podmiejski dom pod nr 5.



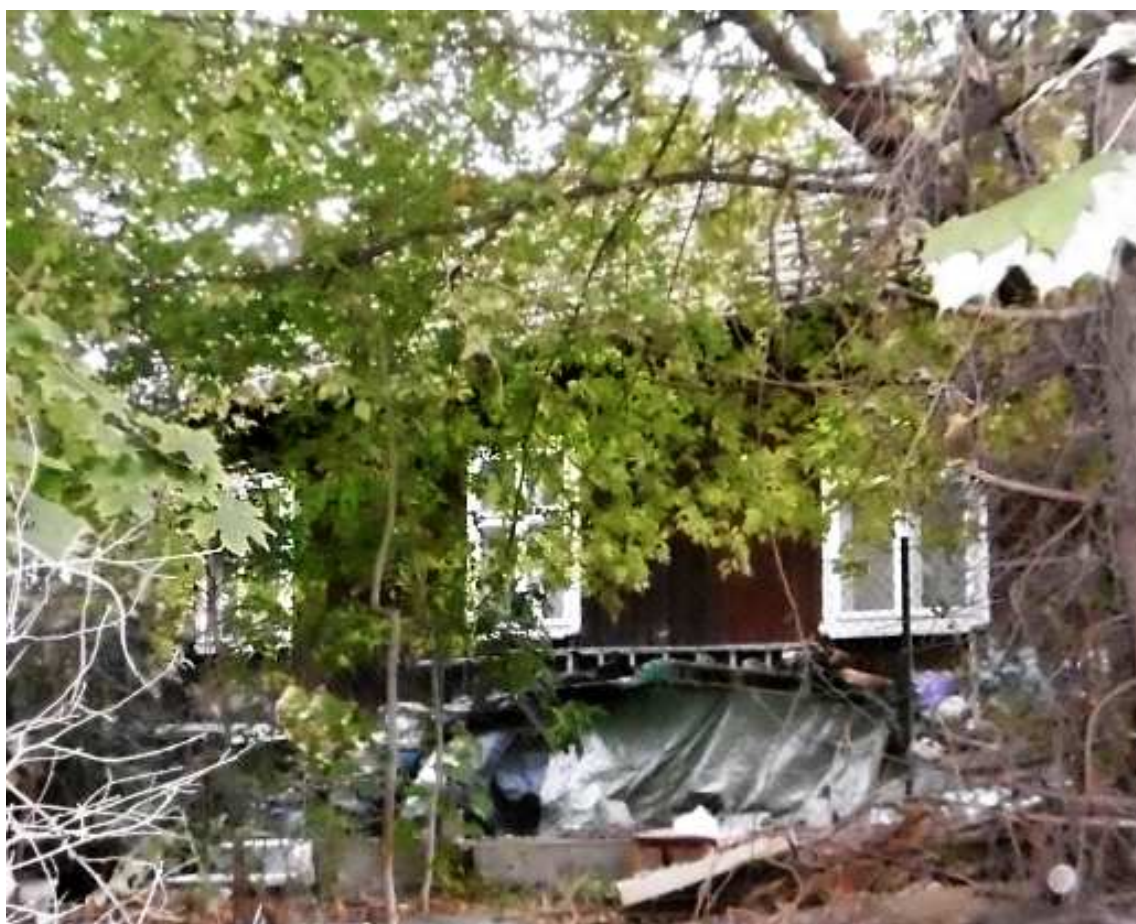
Fot. nr 188.



Fot. nr 189 (189-191). Relikt przedwojennej zabudowy Prokocimia przy ulicy Niedzickiej 6.



Fot. nr 190.



Fot. nr 191. Widok od strony podwórka.



Fot. nr 192 (192-195). Zabudowa ulicy Dygasińskiego.
Fot. nr: 192-193 – zapewne ok. 100-letni dom z osłoniętym gankiem spod nr 1.



Fot. nr 193.



Fot. nr 194. Blisko 100-letnia willa spod nr 3.



Fot. nr 195. Przedwojenna willa spod nr 5.



Fot. nr 196. Ponad stuletni dom przy ulicy Kolejowej 2.



Fot. nr 197 (197-198). Gospodarczy budynek na tyłach posesji przy ulicy Kolejowej 2.
Widoki z ulicy Braci Gieryskich.



Fot. nr 198.



Fot. nr 199 (199-204). Wzdłuż ulicy Braci Gierymskich.



Fot. nr 200. Współcześnie odnowiona galicyjska kamieniczka spod nr 4.



Fot. nr 201. Fragment zabudowy ulicy do domu pod numerem 12.



Fot. nr 202. Typowo podmiejska zabudowa powyżej ulicy Legionów i domu pod nr 14.



Fot. nr 203. Zapewne międzywojenna willa pod nr 14.



Fot. nr 204. Przedwojenny dom murowany spod nr 16, w którym zachowały się oryginalne okna.



Fot. nr 205 (205-207). Ruina domu z facjatką przy ulicy Legionów 19.



Fot. nr 206. Detale fasady.



Fot. nr 207. Widok od strony podwórka z ulicy Wojnickiej.



Fot. nr 208 (208-209). Przedwojenna willa przy ulicy Bieżanowskiej 42.



Fot. nr 209.



Fot. nr 210 (210-215). Fragment zabudowy ulicy Bieżanowskiej pomiędzy domami o numerach: 59 i 65. Tu dom pod nr 59.



Fot. nr 211. Trzy domu o numerach: 61, 63 i 65, pochodzące z I ćwierci XX wieku. Wszystkie budynki są parterowe, z dobudowanym facjatkami.



Fot. nr 212 (212-213). Ruina domu spod nr 63, który dorywa ponad dekadę.



Fot. nr 213.



Fot. nr 214. Domy pod numerami: 63 i 65.



Fot. nr 215. Dom spod nr 65.



Fot. nr 216 (216-218). Stary stadion KKS Prokocim na styku ulic: Legionów i Bieżanowskiej.



Fot. nr 217. Widok od strony torów kolejowych ju ulicy Bieżanowskiej.



Fot. nr 218. Panorama fragmentu Prokocimia w ujęciu od torów kolejowych, z kościołem parafialnym przy ulicy Prostej w tle.



Fot. nr 219. Przedwojenny dom z ulicy Prostej 6.



Fot. nr 220. Stuletni dom z ulicy gen. Jasińskiego 10.



Fot. nr 221. Zapewne ok. 100-letnia kamieniczka z ulicy Darasza 14.



Fot. nr 222 (222-227). Wzdłuż ulicy Morawiańskiego.
Fot. nr 222 (222-223). Zapewne dawny domek dróżnika kolejowego pod nr 25.



Fot. nr 223.



Fot. nr 224. Zabudowa ulicy poniżej domu o numerze 16.



Fot. nr 225. Opuszczony, może już powojenny dom pod nr 16.



Fot. nr 226. Postępująca ruina modernistycznej willi spod nr 12.



Fot. nr 227 (227-229). Fragment ulicy Bieżanowskiej o numerach 93 i 95.
W głębi ulica Morawiańskiego.



Fot. nr 228. Zapewne przedwojenny dom z pomieszczeniem posklepowym spod nr 93.



Fot. nr 229. Narożna kamieniczka z ulicą Morawiańskiego spod nr 95, która pochodzi z lat 30. XX wieku.



Fot. nr 230 (230-231). Domek z ulica Górników 7 – samotna wyspa pośród współczesnej zabudowy. Może to jego ostatnie zdjęcie?



Fot. nr 231.



Fot. nr 232 (232-233). Zapewne przedwojenny dom z ulicy Karpackiej 10.



Fot. nr 233.



Fot. nr 234. Przebudowany współcześnie, ok. 100-letni drewniany dom podmiejski z ulicy Solarzy 10, który wiele stracił z dawnego uroku.



Fot. nr 235. Zapewne przedwojenny, murowany dom wielorodzinny z ulicy Solarzy 21.



Fot. nr 236 (236-242). Kilka ujęć zrujnowanej, przedwojennej willi z ulicy Czechowicza 10, która dogorywa od kilkunastu lat. Tu widok od strony torów kolejowych.



Fot. nr 237 (237-238). Widoki z ulicy.



Fot. nr 238. Ganek z zaszkloną loggią w stylu kurortowym, najcenniejsze detale willi, która za pewne niebawem zniknie.



Fot. nr 239 (239-242). Fasada willi, którą coraz mocniej przysłaniają chaszcze.



Fot. nr 240.



Fot. nr 241 (241-242). Oszklona loggia widokowa.



Fot. nr 242.



Fot. nr 243 (243-245). Krzyż u wylotu ulicy Czechowicza do Biezanowskiej.



Fot. nr 244.



Fot. nr 245.



Fot. 246 (246-252). Zabudowa ulicy Młodzieży.
Fot. nr: 246-247. Willa z krytym gankiem spod nr 6, która powstała ok. roku 1910.



Fot. nr 247.



Fot. nr 248. A jeszcze kilka lat temu stał tu, pod nr 13, klimatyczny dom drewniany.



Fot. nr 249. Przebudowany współcześnie dom pod nr 17, w którym zachował się dach naczółkowy.



Fot. nr 250 (250-252). Przytulony do współcześnie wybudowanego obiektu, podmiejski domek murowany pod nr 21, zapewne przedwojenny.



Fot. nr 251.



Fot. nr 252.



Fot. nr 253 (253-257). Zabudowa peryferyjnej ulicy Smolnej.
Fot. nr: 253-254. Bliski oryginałowi rozległy dom spod nr 2.



Fot. nr 254.



Fot. nr 255 (255-256). Chatka spod nr 6, która mogła powstać na początku XX wieku.



Fot. nr 256. Oryginalne okna szalowanego frontu, które ułatwiają datowanie.



Fot. nr 257. Przebudowany dom podmiejski, zapewne drewniany, spod nr 11.

VI. Bieżanów

Fot. nr: 258-291 - wzdłuż ulicy Bieżanowskiej. Fot. nr 258. Ściana szczytowa zapewne jeszcze przedwojennego domu pod 149, z trójkwaterowym, oryginalnym oknem.



Fot. nr 259. Stodoła w głębi posesji pod nr 134.



Fot. nr 260 (260-264). Figura na posesji pod nr 187.



Fot. nr 261.



Fot. nr 262. Inskrypcja na cokole.



Fot. nr 263. Stan z 2009, gdy na tyle posesji stała jeszcze archaiczna chatka.



Fot. nr 264. Pusta przestrzeń po chatce.



Fot. nr 265 (265-267). Być może jeszcze XIX-wieczna chałupa spod nr 203 lub 201a.



Fot. nr 266. Detale oryginalnej, prawej części.



Fot. nr 267. Cały obiekt z przebudowaną, ceglana lewą częścią.



Fot. nr 268 (268-269). Współcześnie przekształcona fasada domu z gankiem i facjatką spod nr 178, który mógł powstać ok. roku 1930.



Fot. nr 269.



Fot. nr 270 (270-272). Zabytkowa figura przed posesją o numerze 182A.



Fot. nr 271.



Fot. nr 272. Inskrypcja na cokole.



Fot. nr 273 (273-278). Chałupa spod nr 219, zapewne z początku XX wieku, w narożu z ulicą Laskową. Fot. nr: 205-209. Fasada od strony ulicy Bieżanowskiej.



Fot. nr 274.



Fot. nr 275 (275-276). Ściana szczytowa i drewniana komórka od strony ulicy Laskowej.



Fot. nr 276.



Fot. nr 277 (277-278). Fragment od strony podwórka.



Fot. nr 278.



Fot. nr 279 (279-280). Około 100-letni oryginał spod nr 221.



Fot. nr 280.



Fot. nr 281 (281-282). Współcześnie przebudowany, zapewne około 90-letni dom z oryginalnym, oszklonym gankiem i loggią widokową spod nr 231.



Fot. nr 282.



Fot. nr 283 (283-289). Rozległy dom mieszkalny spod nr 236, z murowaną częścią gospodarczą w jednym korpusie, w narożu z ulicą Mała Góra.
Fot. nr: 283-287 – widoki z ulicy.



Fot. nr 284. Ceglana część gospodarcza.



Fot. nr 285. Frontowe ustawienie w stosunku do ulicy.



Fot. nr 286.



Fot. nr 287.



Fot. nr 288 (288-289). Ujęcia od strony podwórka. Dom dwurodzinny, prawdopodobnie drewniany bądź tylko pokryty szlaunkiem, być może z I ćwierci XX wieku.



Fot. nr 289.



Fot. nr 290 (290-291). Przykładnie zadbana, drewniana chałupa spod nr 293, wybudowana ok. roku 1910 i jedynie jej okna, choć drewniane, nie są oryginalne.



Fot. nr 291.



Fot. nr 292 (292-295). Zapewne niespełna 100-letnia willa z ulicy Przecinek 3 i jej detale. Widok od strony torów kolejowych.



Fot. nr 293(293-294). Oryginalny ganek z loggią widokową. Widoki z ulicy Biezanowskiej.



Fot. nr 294.



Fot. nr 295. Widok od strony wjazdu z ulicy Przecinek.

VII. Piaski Wielkie

Fot. nr 296. Blokowisko przy ulicy Bochenka 25, które bez przesady można nazwać drugim krakowskim „alcatrazem”.



Fot. nr 297 (297-301). Kilka ujęć starej zagrody: domu ze stodołą, z ulicy Szpakowej 3.



Fot. nr 298.



Fot. nr 299.



Fot. nr 300.



Fot. nr 301. Stodoła na obrzeżu zagrody.



Fot. nr 302 (302-305). Figura św. Floriana, przeniesiona w nowe miejsce, u wylotu ulicy Sadka do Szpakowej, w połowie lat 80. XX wieku. Wcześniej stała na styku ulic: Podedworze i Szpakowej. Jej przesunięcie było związane z budową szpitala podgórskiego.



Fot nr. 303.



Fot. nr 304. Figura św. Floriana, najpopularniejszego patrona w okolicach Krakowa.



Fot. nr 305. Inskrypcja na cokole z nazwiskiem fundatora, ale bez daty.



Fot. nr 306 (306-307). Wzdłuż ulicy Sadka. Z lewej tył domu z ulicy Błotnej 14.



Fot. nr 307 (307-308). Opuszczony dom z ulicy Błotnej 14, tu w ujęciu z ulicy Sadka.



Fot. nr 308. Próba uchwycenia fasady domu, którą zasłoniły chaszczce, z ulicy Błotnej.



Fot. nr 309 (309-313). Fragment typowo sielskiej zabudowy przy ulicy Sadka: 12 i 14.



Fot. nr 310 (310-312). Będący w trakcie remontu dom pod nr 12.



Fot. nr 311.



Fot. nr 312. Ściana szczytowa od strony ulicy Sadka. Niestety elewacji ogrodowej z gankiem i galeryjką widokową nie da się uchwycić z uwagi na gęsty żywopłot.



Fot. nr 313. Chałupa pod nr 14.



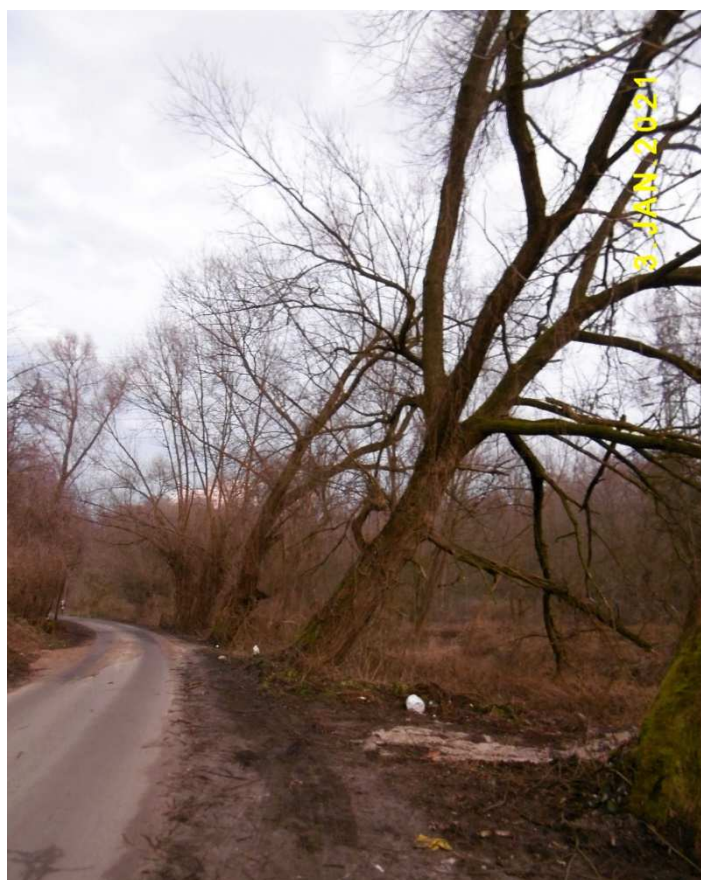
Fot. nr 314 (314-315). Trwająca jeszcze stodoła w dawnej zagrodzie przy ulicy Sadka 29.



Fot. nr 315.



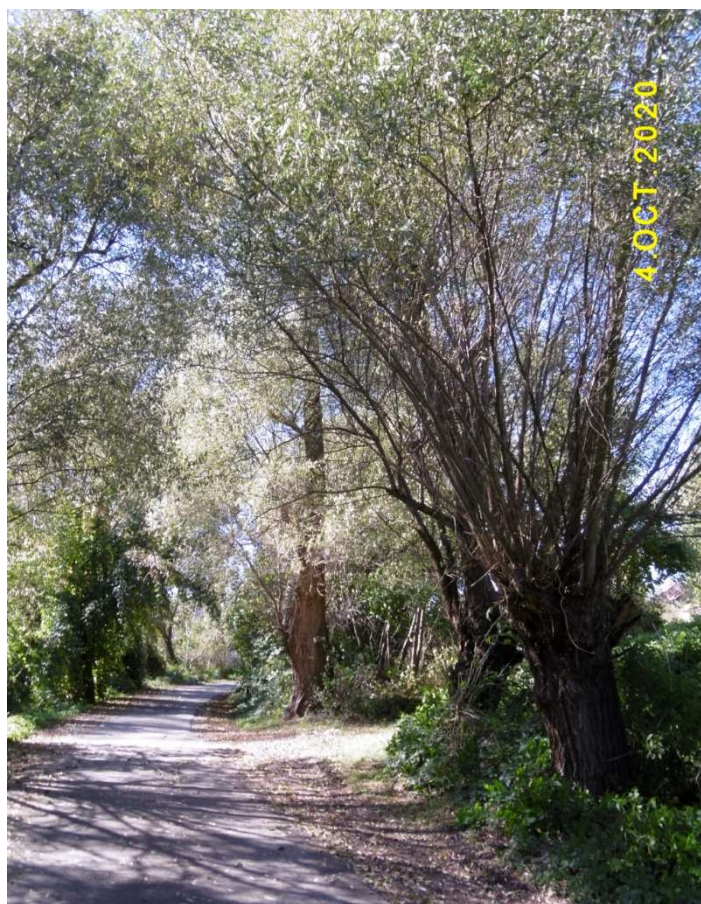
Fot. nr 316. Dogorywający od lat drewniany dom z ulicy Mokrej 26. Od strony ogrodu posiada on odsłonięty ganek, ale nie sposób tam dotrzeć.



Fot. nr 317 (317-319). Wierzbowy szpaler wzdłuż podmokłej ulicy Mokrej.



Fot. nr 318. Ulica Mokra, która biegnie skrajem podmokłej dolinki rzeczki Kliniec.



Fot. nr 319.



Fot. nr 320 (320-323). Sielska zabudowa dolinki rzeczki Kliniec na tyłach ulicy Kliniec o numerach: 15-19. Ujęcia z ulicy Mokrej.



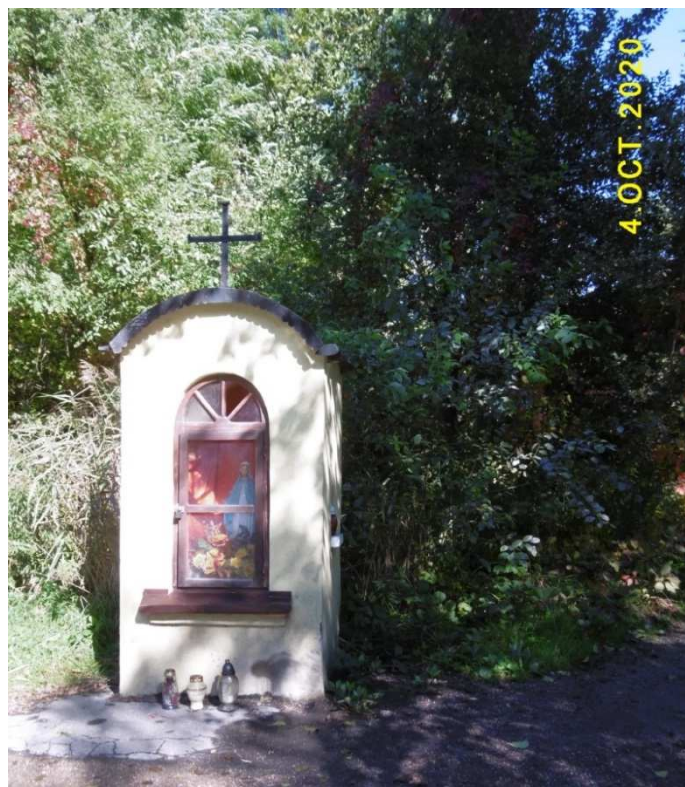
Fot. nr 321 (321-322). Najbliższa oryginałowi chatka pod nr 17.



Fot. nr 322.



Fot. nr 323. Trudny do uchwycenia dom z gankiem pod nr 19.



Fot. nr 324. Prosta jeszcze 04.11. kapliczka przy ulicy Mokrej, odbudowana w roku 2014.



Fot. nr 325 (325-327). W dniu 29.12.2020 kapliczka została staranowana przez samochód, ponoć na numerach jeleniogórskich, który z tego miejsca miał być ściągnany lawetą. Policja poszukiwała sprawcy, który pozostawał nieznanym.



Fot. nr 326.



Fot. nr 327.



Fot. nr 328. Widok na dawną zagrodę przy ulicy Przewiewnej 9-11, gdzie z rozległej kiedyś stodoły pozostał dziś już tylko niewielki fragment.



Fot. nr 329. Trwa zabudowa dawnych pól uprawnych w skrajnym fragmencie Piasków Wielkich na styku ulic: Mokrej, Obronnej i Czajnej. Z akademikami UJ w tle.



Fot. nr 330. Dawna chałupa przy ulicy Obronnej 12, w której niedawno wymieniono oryginalne okna.



Fot. nr 331(331-333). Jeszcze do niedawna stojący na odludziu dom z ulicy Obronnej 23a.



Fot. nr 332.



Fot. nr 333.



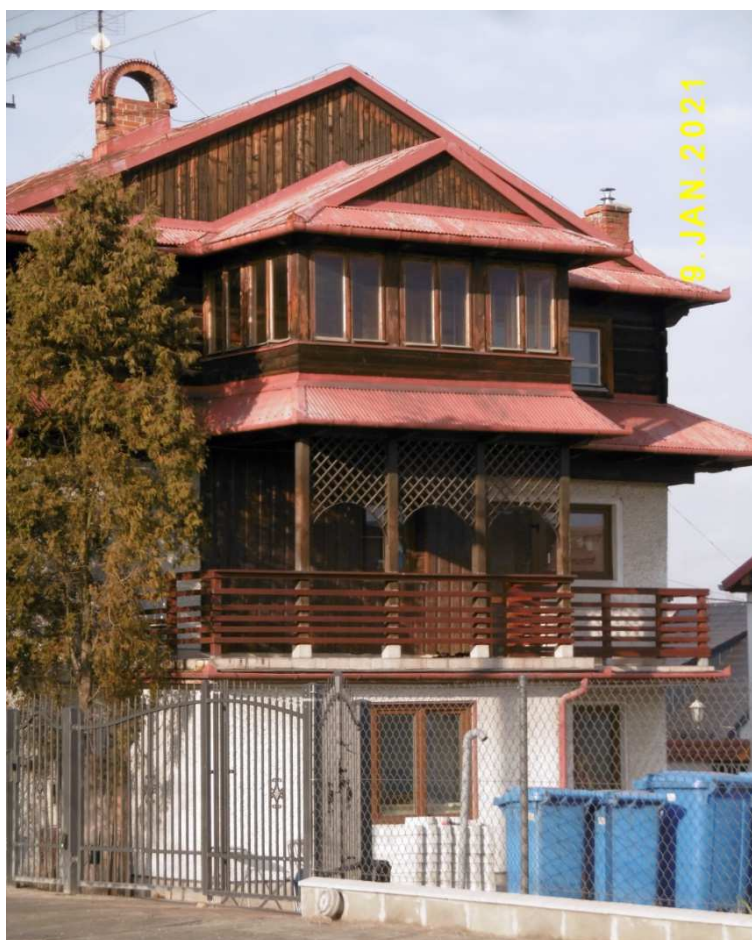
Fot. nr 334. Wzdłuż ulicy Obronnej – widok od strony ulicy Rżackiej.



Fot. nr 335 (335-360). Wzdłuż ulicy Rżackiej. Tu zabudowa końcowego odcinka ulicy poniżej willi o numerze 47.



Fot. nr 336 (336-338). Zapewne przedwojenna willa drewniana spod numeru 47, z loggią widokową w jej bocznej ścianie, nawiązująca do zabudowy kurortowej.



Fot. nr 337.



Fot. nr 338.



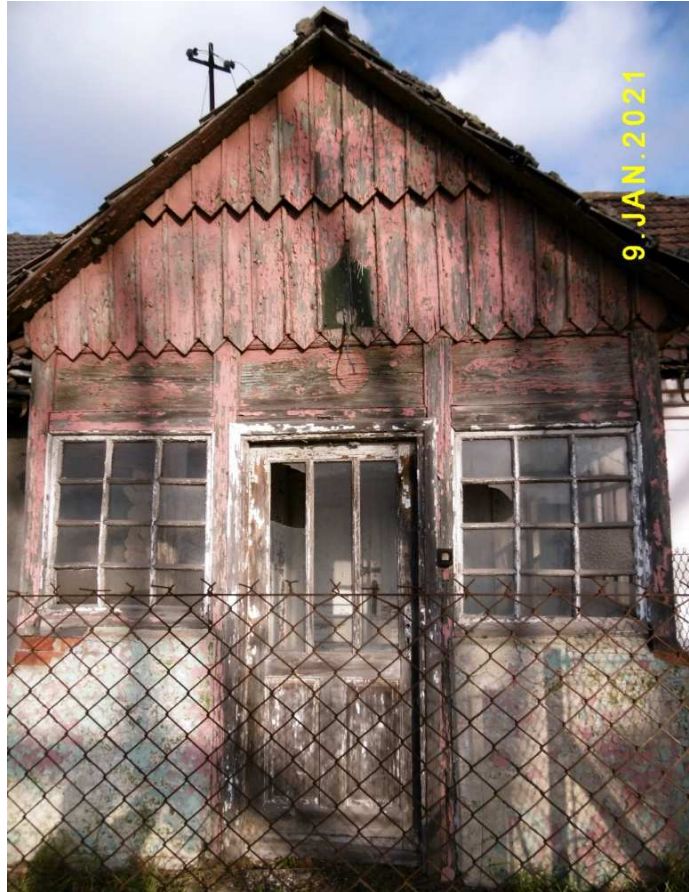
Fot. nr 339 (339-243). Będący w ruinie, zapewne blisko 100-letni dom spod nr 45.



Fot. nr 340 (340-341). Oryginalny, lewy fragment frontu.



Fot. nr 341.



Fot. nr 342. Zaszklony ganek.



Fot. nr 343. Boczna ściana z odkrytą drewnianą fakturą konstrukcji zrębowej.



Fot. nr 344. Stajnia w zagrodzie pod nr 45.



Fot. nr 345 (345-347). Zapewne przedwojenny dom pod nr 30.



Fot. nr 346. Tylna część do budowy od strony ulicy.



Fot. nr 347. Na styku ulic: Rżackiej i Biernata z Lublina. W tle wieża ciśnięń rurociągu Raba.



Fot. nr 348 (348-349). Oryginalny, zapewne około 90-letni dom spod nr 21.



Fot. nr 349).



Fot. nr 350(350-351). Współczesny krzyż na posesji pod nr 19, w narożu z ul. Przy kuźni.



Fot. nr 351.



Fot. nr 352. Współczesny kościół w zespole klasztorным Mniszek Klarysek Kapucynek pod nr 15.



Fot. nr 353 (353-355). Postępująca agonia starej stodoły na posesji pod nr 13.



Fot. nr 354.



Fot. nr 355.



Fot. nr 356. Ulica Rżączka we fragmencie poniżej poniżej ulicy Czajnej.



Fot. nr 357 (357-360). Kapliczka słupowa z Piętą w zwieńczeniu na posesji pod nr 7.



Fot. nr 358.



Fot. nr 359. Pieta w zwieńczeniu kapliczki.



Fot. nr 360. Inskrypcja na cokole kapliczki z datą powstania i nazwiskami fundatorów.



Fot. nr 361 (361-362). Dawny posterunek wojskowy z czasów Twierdzy Kraków, zlokalizowany przy dawnej drodze forteczej na początku ulicy Niebieskiej (nr 1).



Fot. nr 362.



Fot. nr 363 (363-364). Schron amunicyjny „Kosocice” przy wojskowym posterunku na początku ulicy Niebieskiej, wybudowany w latach: 1913-1914.



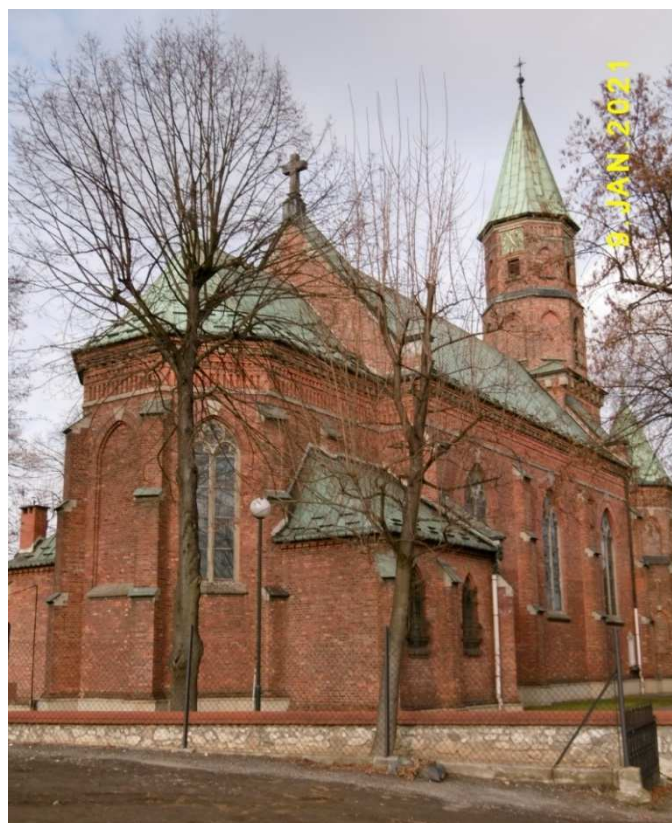
Fot. nr 364. Serce ścisła patrząc na jego stan obecny.



Fot. nr 365. Na styku ulic: Rżackiej (nr 1), Cechowej (nr 135) i Niebieskiej.



Fot. nr 366 (366-369). Kościół parafialny p.w. Najświętszego Serca Pana Jezusa przy ulicy Cechowej 144, który powstał w latach 1923-27, wraz z utworzeniem na terenie Piasków Wielkich parafii.



Fot. nr 367. Widok z ulicy Niebieskiej.



Fot. nr 368. Ujęcie z ulicy Cechowej.



Fot. nr 369. Widok z ulicy Podedworze. (23.01.2021)



Fot. nr: 370-380. Wzdłuż ulicy Podedworze
Fot. nr: 370 (370-372). Widoki na budowany od lat kompleks z ulicy Cechowej 135.
W tle kościół parafialny.



Fot. nr 371.



Fot. nr 372.



Fot. nr 373 (373-373a). Niezabudowany jeszcze sad na przedpolu dworu Marchwickich.



Fot. nr 373a.



Fot. nr 374 (374-376). Staw na dworskiej posesji pod nr 30.



Fot. nr 374a.



Fot. nr 375.



Fot. nr 376.



Fot. nr 377 (377-377a). Klasycystyczny w swym kształcie Dwór Marchwickich z ulicy Podedworze 30.



Fot. nr 277a.



Fot. nr 378. Raczej współczesna kapliczka w kształcie groty na posesji przy ul. Mokrej 2.



Fot nr 379. Nowo budowany moloch mieszkalny na styku ulic: Szpakowej i Bochenka.



Fot. nr 380 (380-380a). Dawna zagroda pod nr 17 – dom w jednym korpusie ze stodołą.



Fot. nr 380a.



Fot. nr 381. Ciagle jeszcze sielski klimat Piasków wzdłuż Kalinowej o numerach 3-6.



Fot. nr 382. Wspomnienie stawu z naroża ulic: Kalinowej i Krystyna z Łobzowa. Nie pierwszy to staw w tej podmokłej kiedyś okolicy, który wysechł.



Fot. nr 383 (383-447). Wzdłuż ulicy Cechowej. Tu kościół parafialny pod nr 144.



Fot. nr 384. Współczesny krzyż na posesji pod nr 135.



Fot. nr 385 (385-385a). Przedwojenny dom pod nr 142, gdzie dziś mieści się Warsztat Terapii Zajęciowej DPS.



Fot. nr 385a.



Fot. nr 386. Bliski oryginałowi (z wyjątkiem okien) dom spod nr 125b, wybudowany na przełomie lat 20/30 zeszłego wieku.



Fot. nr 387 (387-389). Murowana zagroda: dom i budynek gospodarczy spod nr 121.



Fot. nr 388. Budynek gospodarczy.



Fot. nr 389. Front domu, który może mieć blisko 100 lat.



Fot. nr 390 (390-392). Kapliczka filarowa Trójcy Przenajświętszej. W centralnie położonej wnęce rzeźbione w drewnie postaci Świętej Trójcy. Po bokach półkoliste (niewidoczne na zdjęciu) wnęki, a w nich kamienne płaskorzeźby; z prawej św. Feliksa, z lewej św. Floriana, a z tyłu św. Franciszka. Opis dzięki Pani Ewie Gaj. (23.01.2021)



Fot. nr 391. (23.01.2021)



Fot. nr 392. Inskrypcja na cokole. Zatarta dziś częściowo data – 1887.



Fot. nr 393 (393-393a). Oryginalny, drewniany fragment chałupy ukrytej na tyłach posesji o numerze 119.



Fot. nr 393a. Prawy fragment ściany frontowej o konstrukcji zrębowej.



Fot. nr 394 (394-394a). Stuletni (1920), oryginalny dom drewniany pod nr 117.



Fot. nr 394. Szalowana deskami i zdobiona oknami typu weneckiego fasada.



Fot. nr 395 (395-399). Oryginalna w prawym fragmencie domu chałupa spod nr 116, która mogła powstać nawet na przełomie XIX i XX wieku.



Fot. nr 396. Fasada obiektu. Lewa, murowana część późniejsza, zapewne przedwojenna.



Fot. nr 397. Tzw. „latarnia policyjna” z podświetlanym numerem domu i detale drewnianego szalunku.



Fot. nr 398. Oryginalne okno, która pozwala w przybliżeniu datować ten obiekt nawet na okolice z przełomu XIX i XX wieku.



Fot. nr 399. Ściana szczytowa.



Fot. nr 400. Odcinek ulicy Cechowej powyżej ulicy Łużyckiej.



Fot. nr 401 (401-401a). Pokryty współczesnym sidingiem, z plastikowymi już oknami o nowych podziałach w fasadzie, drewniany dom spod nr 103, który wg ewidencji zabytków powstał ok. roku 1903. Za nim kryje się równie ciekawy obiekt, z gankiem i loggią widokową spod nr 105, który powstał w roku 1898. Jego obecny stan jest jednak nie do uchwycenia zza otaczającego go żywopłotu.



Fot. nr 401a.



Fot. nr 402 (402-410). Drewniany dom w zagrodzie pod nr 101, zlokalizowany na cyplu utworzonym przez ulice: Łużycką i Cechową. Powstał w roku 1934.
(23.01.2021)



Fot. nr 403. Widok z ulicy Łużyckiej.



Fot. nr 404 (404-407). Fasada domu na etapie remontu. Niestety drewniane okna typu ościeżnicowego zostały zamienione przez bezpodziałowe plastiki.



Fot. nr 405 (405-406). Oszklony ganek, który najwyraźniej przetrwał.



Fot. nr 406.



Fot. nr 407. Ściana szczytowa od strony ulicy Cechowej.



Fot. nr 408. Zabudowania gospodarcze na dziedzińcu domu.



Fot. nr 409. Ściana szczytowa od strony ulicy Łużyckiej.



Fot. nr 410. Widok od strony podwórka.



Fot. nr 411 (411-417). Bogato zdobiona figurami kapliczka słupowa ze św. Józefem w zwieńczeniu.



Fot. nr 412. Lico i lewy bok.



Fot. nr 413. Zwieńczenie kapliczki, a w nim św. Józef z małym Jezusem na rękach.



Fot. nr 414. Św. Karol w niszy parteru lewego boku.



Fot. nr 415. Św. Magdalena w niszy parteru prawego boku.



Fot. nr 416. Św. Maria w parterowej części lica (odnowiono?).



Fot. nr 417. Inskrypcja na cokole.



Fot. nr 418 (418-419). Ceglany dom spod 104, który powstał na przełomie lat 20/30 XX wieku.



Fot. nr 419.



Fot. nr 420 (420-422). Dom Cechu Rzeźników i Wędliniarzy pod nr 93. Budynek powstał w roku 1932. Ubój bydła i wyrabianie wędlin było obok rolnictwa podstawowym od wieków zajęciem Piaszczan.



Fot. nr 421.



Fot. nr 422.



Fot. nr 423 (423-424). Oszalowany, drewniany dom z gankiem spod nr 91. Obiekt, który nadal posiada oryginalne okna typu skrzynkowego, został wybudowany w roku 1919.



Fot. nr 424. Ukryty za żywopłotem front.



Fot. nr 425 (425-431). Chałupa pod nr 67 przy wylocie ulicy Gwarnej.



Fot. nr 426. Przykładnie zachowana drewniana, oszalowana chałupa, która powstała gdzieś na początku XX wieku.



Fot. nr 427 (427-428). Oryginalne fasada chałupy.



Fot. nr 428.



Fot. nr 429. Detale fasady, w której zachowały się oryginalne okna typu ościeżnicowego.



Fot. nr 430. Okna, które ułatwiają datowanie obiektu.



Fot. nr 431. Widok na podwórko od strony ulicy Gwarnej. Taki fragmentaryczny widok możliwy tylko w zimie, bo latem całkowicie ginie za żywopłotem.



Fot. nr 432 (432-433). Oszalowany dom z oszklonym gankiem i weneckimi oknami w fasadzie spod nr 80, który powstał zapewne w latach 20. XX wieku.



Fot. nr 433.



Fot. nr 434 (434-447). Bogato zdobiona figurami świętych kapliczka słupowa ze św. Walentym w zwieńczeniu, która stoi na posesji pod nr 76 w narożu z ulicą z Tuchowską, wzdłuż której przebiega dawna granica pomiędzy Piaskami i Kurdwanowem. Na górnej kondygnacji lica znajduje się św. Walenty, w lewym boku Matka Boska, a w prawym „Pan Jezu”. W dolnej kondygnacji boku to najpewniej scena biczowania Chrystusa, pośrodku Chrystus w ogroju, a z prawej scena złożenia do grobu. Opis dzięki Pani Ewie Gaj.



Fot. nr 435. Lico Kapliczki.



Fot. nr 436. Lico i lewy bok.



Fot. nr 437. Lewy bok.



Fot. nr 438. Matka Boska na drugim poziomie lewego boku.



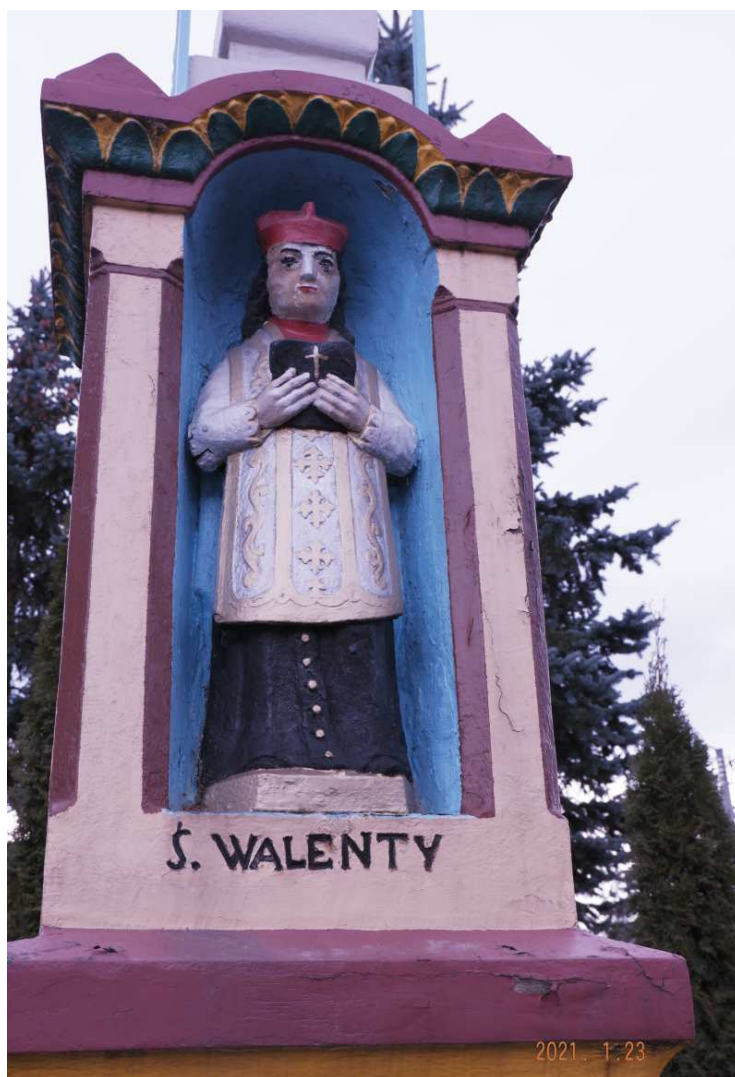
Fot. nr 439. (Zapewne) biczowanie Jezusa w dolnej części lewego boku.



Fot. nr 440. Krzyż z ukrzyżowanym Jezusem w zwieńczeniu i św. Walenty na wyższym poziomie lica.



Fot. nr 441. Ukrzyżowany Jezus w zwieńczeniu.



Fot. nr 442. Św. Walenty, centralna figura kapliczki.



Fot. nr 443. Chrystus w ogroju w dolnej części lica.



Fot. nr 444. Marmurowa tabliczka na cokole, która zastąpiła oryginalną inskrypcję.



Fot. nr 445. Oryginalna inskrypcja miała treść: "FUNDATOROWIE WALENTY I KATARZYNA PASIEKOWIE/NA CZEŚĆ I CHWAŁĘ BOŻĄ/BŁOGOSŁAWIENSTWO.../ DLA RODZINY".



Fot. nr 446 (446-447). Prawy bok kapliczki.



Fot. nr 447. Scena złożenia Chrystusa do grobu w dolnej części prawego boku.



Fot. nr 448 (448-457). Wzdłuż ulicy Gwarnej do wylotu ulicy Kanarkowej.



Fot. nr 449 (449-453). Rozległy dom wielorodzinny z ulicy Gwarnej 26. Ten oszalowany obiekt z ozdobnym gankiem mógł powstać na przełomie lat 20/30 zeszłego wieku. Tylna część od stony ulicy Pochyłej równie barwna i ciekawa.



Fot. nr 450. Wart pokazywania, profilowany w drewnie ganek.



Fot. nr 451 (451-453). Tylna część w ujęciach z ulicy Pochylej.



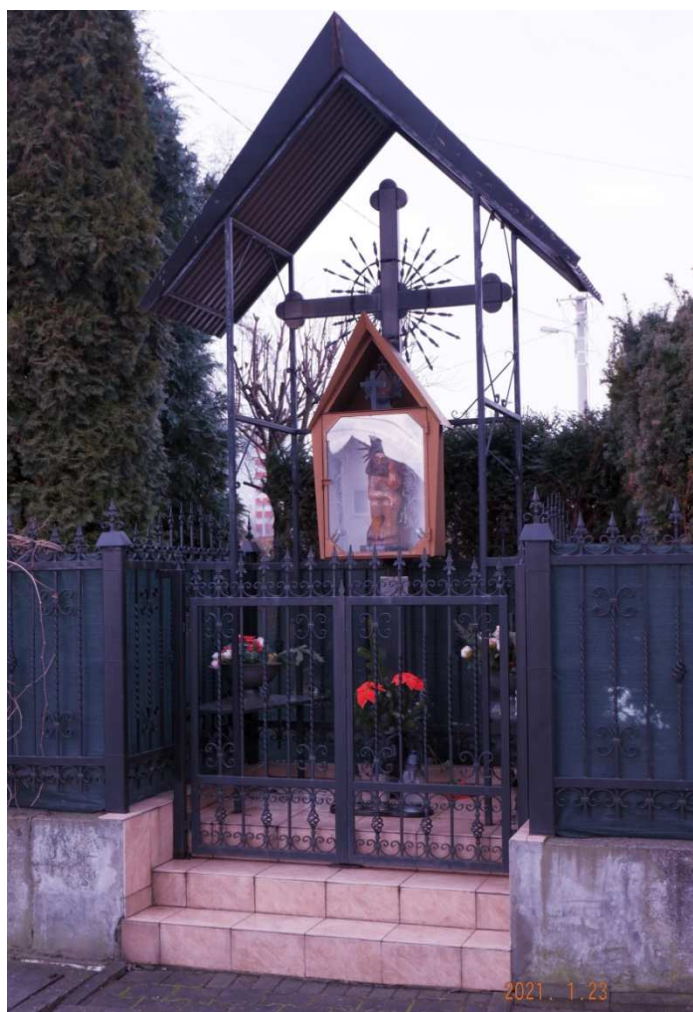
Fot. nr 452.



Fot. nr 453.



Fot. nr 454 (454-456). Na styku ulic: Gwarnej i Pochylej.



Fot. nr 455. Współczesna, bo pochodząca z lat 80. XX wieku, kapliczka typu szafkowego z Chrystusem Frasobliwym, zawieszonym na metalowym krzyżu. To kolejny krzyż w tym miejscu – najstarszy miał powstać jeszcze w XIX wieku.



Fot. nr 456.



Fot. nr 457(457-464). Podupający od lat dom ulicy Kanarkowej 13. Tu widok z ul. Gwarnej.



Fot. nr 458 (458-461). Widoki z ulicy Kanarkowej.



Fot. nr 459.



Fot. nr 460 (460-461). Fasada oszalowanego domu, z profilowanym gankiem i oknami typu ościeżnicowego. Obiekt mógł powstać w okolicy przełomu lat 20/30. Dom niszczeje od lat.



Fot. nr 461.



Fot. nr 462 (462-463). Profilowany ganek, jeden z najciekawszych i najlepiej zachowanych w okolicach Krakowa.



Fot. nr 463.



Fot. nr 464. Okna typu ościeżnicowego.



Fot. nr 465. W przysiółku Świątniki, na styku ulic: Gwarnej i Ukośnej.



Fot. nr: 466-471. Wzdłuż ulicy Ukośnej.
Fot. nr 466 (466-468). Około 100-letnia chałupa spod nr 15.



Fot. nr 467. Ściana szczytowa od strony ulicy.



Fot. nr 468. Szalowana fasada chałupy, w której nie ma już oryginalnych okien.



Fot. nr 469 (469-471). Popadający od lat w ruinę, blisko stuletni dom spod nr 19.
Tu widok od strony podwórka.



Fot. nr 470. Oszalowana ściana szczytowa.



Fot. nr 471. Widok od strony ulicy Kijanki.



Fot. nr 472 (472-473). Niewielka chatka z ulicy Gwarnej 11a.



Fot. nr 473.



Fot. nr 474 (474-477). Okazały dom wielorodzinny z ulicy Gwarnej 12. Ten oszalowany obiekt, bez ganku, mógł powstać w latach 20. XX wieku.



Fot. nr 475. Niełatwy do uchwycenia front od strony podwórka.



Fot. nr 476 (476-477). Tylna część od strony dawnego ogrodu.



Fot. nr 477.



Fot. nr 478 (478-481). Skrócony dziś o połowę, kiedyś wielorodzinny dom z ulicy Zimnej 5, który mógł powstać w latach 30. XX wieku.



Fot. nr. 478a (478a-487c). Fasada domu.



Fot. nr 478b.



Fot. nr 478c.



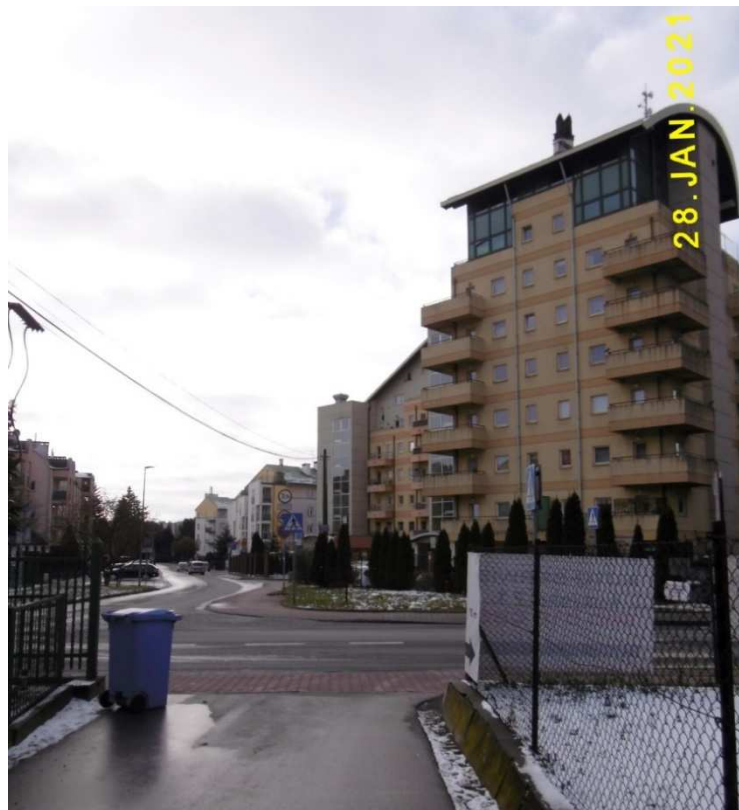
Fot. nr 478c.



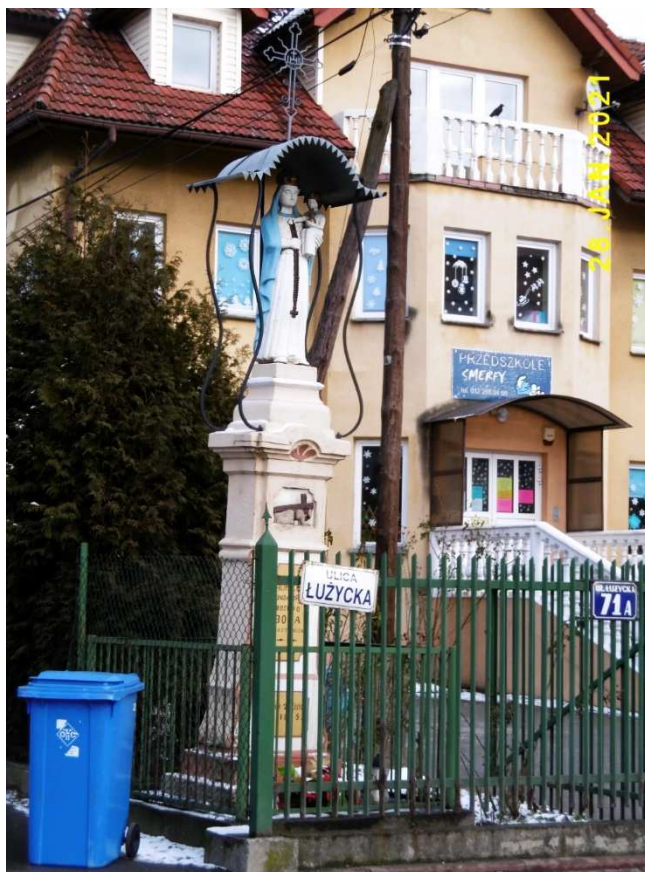
Fot. nr 479. Drzwi zoryginalnym świetlikiem w zwieńczeniu, który jest wypełniony kolorowymi szybkami.



Fot. nr 480. Okno weneckie w ścianie frontowej domu.



Fot. nr 481. Ulica Tuchowska, którą biegnie granica między Piaskami i Kurdwanowem – widok z ulicy Łużyckiej.



Fot. nr: 482-492. Wzdłuż ulicy Łużyckiej do ulicy Kijanki.
Fot. nr 482 (482-485). Figura Matki Boskiej na posesji pod nr 71a.



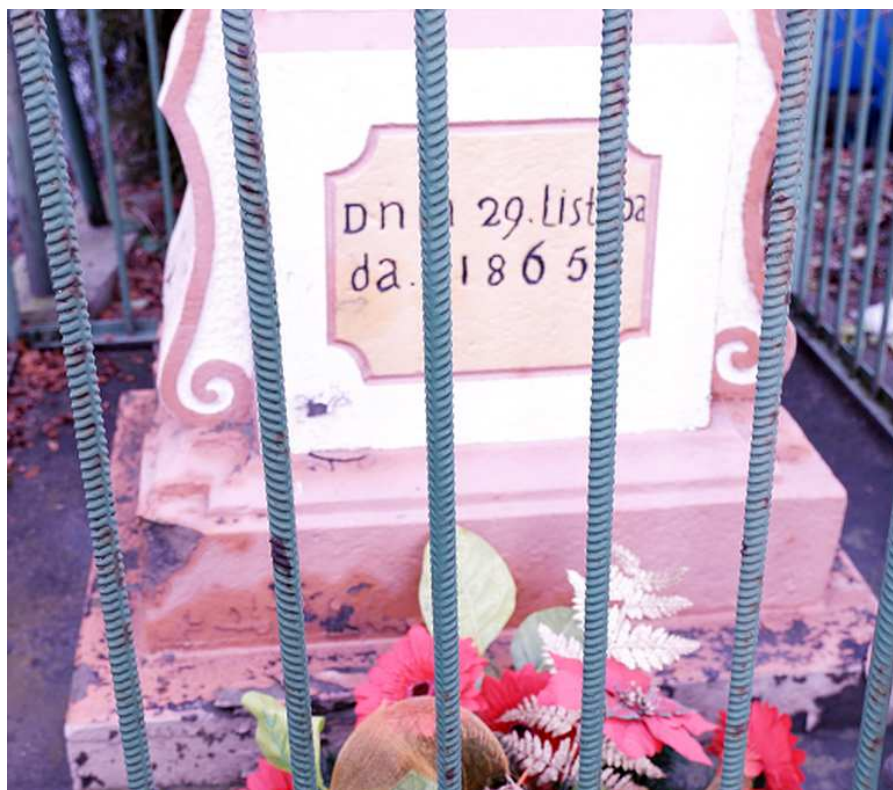
Fot. nr 482a (482-482b). Lico kapliczki.



Fot. nr 482b.



Fot. nr 483. Inskrypcja na cokole.



Fot. nr 484. Data powstania.



Fot. nr 485. Ceglany front może już powojennego domu spod nr 73.



Fot. nr 486. Współczesna zabudowa ulicy pod nr 73c. Kiedyś stała tu zrujnowana chałupa.



Fot. nr 487 (487-488). Ruina może jeszcze przedwojennego domu spod nr 75a.



Fot. nr 488. Front od strony osiedla Piaski Nowe.



Fot. nr 489. Profilowane w drewnie poddasze w szczytowej ścianie domu pod nr 77. Faktura tego może jeszcze drewnianego domu została ukryta pod tynkiem.



Fot. nr 490 (490-491). Przylegające do siebie domy pod nr 89: przedwojenny oryginał (z lewej) i współcześnie wybudowany.



Fot. nr 491. Fasada domu, powstałego zapewne w latach 30., które jeszcze do niedawna miał na froncie drewniane okna typu ościeżnicowego. Na fasadzie pozostała niewielka kapliczka.



Fot. nr 492. Na styku ulic: Łużyckiej i Kijanki.



Fot. nr 493 (493-495). Wzdłuż ulicy Kijanki.
Fot. nr: 493-494. Końcowy fragment ulicy numerach: 26-30.



Fot. nr 494.



Fot. nr 495 (495-495a). Frontowa ściana niszczejącej od lat chałupy z ulicy Kijanki 28, która mogła powstać na przełomie XIX/XX wieku.



Fot. nr 495a.



Fot. nr 496 (496-511). Wzdłuż ulicy Łużyckiej od ulicy Kijanki do ulicy Cechowej.
Tu niewielki budynek na posesji pod nr 78 w ujęciu od strony ulicy Kijanki.



Fot. nr 497 (497-498). Zapewne przedwojenny dom murowany pod nr 78.
Oryginalny jest lewy fragment domu.



Fot. nr 498.



Fot. nr 499 (499-500). Zabudowa posesji pod nr 80. Tu oszalowany dom z lat międzywojennych, w którego w prawym fragmencie znajduje się pomieszczenie posklepowe.



Fot. nr 500. Przybudówka na posesji pod nr 80, może dawna stajnia?



Fot. nr 501. Współczesna zabudowa na posesji pod nr 93, na styku z ulicą Bochenka, gdzie jeszcze 10 lat temu znajdowało się charakterystyczne domostwo Jędów.



Fot. nr 502 (502-509). Kapliczka słupowa, z figurą św. Wojciecha w zwieńczeniu, na posesji przy ulicy Łużyckiej 97. To fundacja Wojciecha i Zofii Czechowiczów z roku 1876.



Fot. nr 503 (503-505). Św. Wojciech w zwieńczeniu kapliczki.



Fot. nr 503a.



Fot. nr 504. (504-505).



Fot. nr 504a



Fot. nr 505.



Fot. nr 506 (506-506a). Św. Florian w niszy dolnego fragmentu lica.



Fot. nr 506a



Fot. nr 507. Innkrypcja na cokole: „WOJCIECH CZECHOWSKI /FUNDATOR PROSI
CZYTELNIKA/O WESTCHNIENIE/DO BOGA 1876, "S. ROZALIA", "PANNA MARYA", "S.
WOYCIECH".



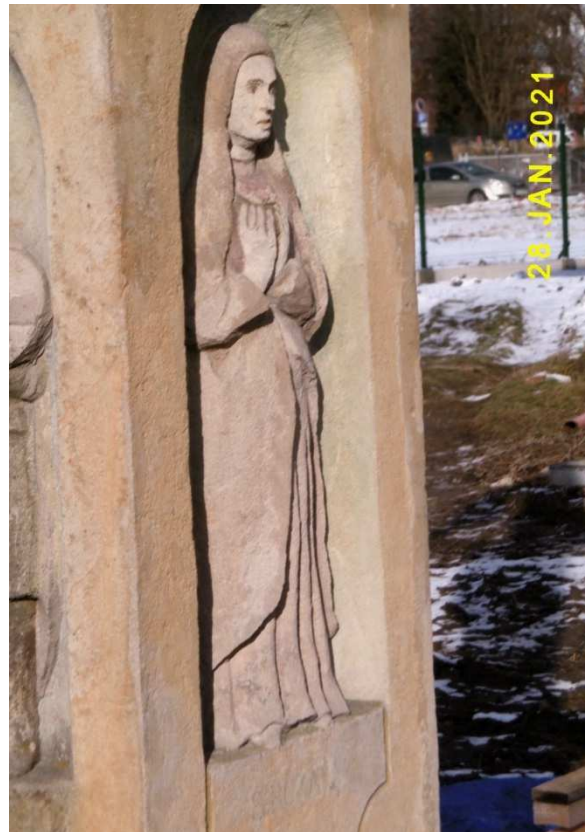
Fot. nr 508 (508-508a). Lewy bok, a w jego niszy Matka Boska.



Fot. nr 508a.



Fot. nr 509 (509-509a). Prawy bok, a w jego niszy św. Rozalia,



Fot. nr 509a.



Fot. nr 510 (510-511). Dom z gankiem o zniekształconej już fasadzie spod nr 86, który mógł powstać w latach 30. XX wieku.



Fot. nr 511.

Rząka

Fot. nr 512 (512-514). Okrągła, pusta dziś w środku, kapliczka - rotunda na początku ulicy Koscickiej, która kiedyś miała należeć do zespołu dworskiego i odpędzać złe duchy. Pochodzi prawdopodobnie z roku 1934, a jej projektantem był Józef Gałęzowski.



Fot. nr 513.



Fot. nr 514. We wnętrzu trudno dziś znaleźć bodaj jakiś skromny ołtarzyk.



Fot. nr: 515-537 – wzdłuż ulicy Kosocickiej.
 Fot. nr 515 (515-517). Pokryta dziś szalunkiem chałupa spod nr 16, pochodząca z końca XIX wieku, której fasadę niełatwo uchwycić zza drzew.



Fot. nr 516.



Fot. nr 517.



Fot. nr 518 (518-519). Próba współczesnej przebudowy domu spod nr 30, który zapewne powstał w latach 30. XX wieku.



Fot. nr 519.



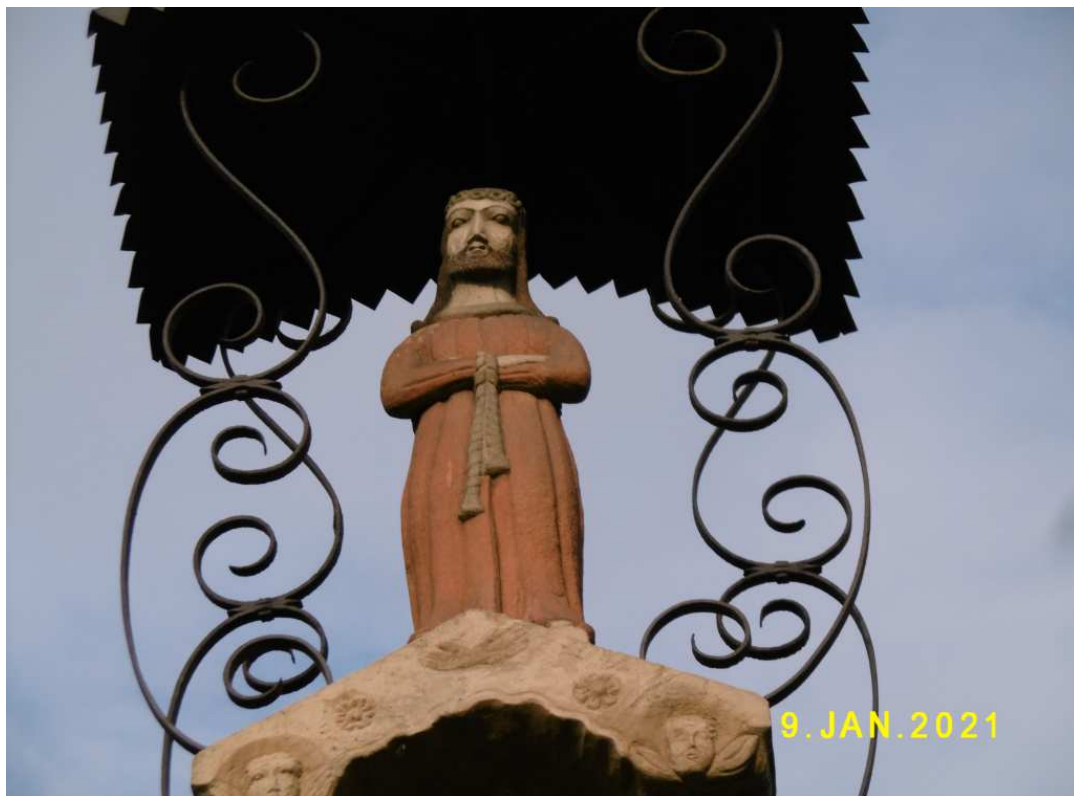
Fot. nr 520 (520-526). Bogato zdobiona kapliczka słupowa na posesji pod nr 28. W jej zwieńczeniu znajduje się figura Chrystusa Nazareńskiego. Dokładny opis Pani Ewy Gaj.



Fot. nr 521. Od góry: św. Paweł i św. Michał we wnękach prawego boku.



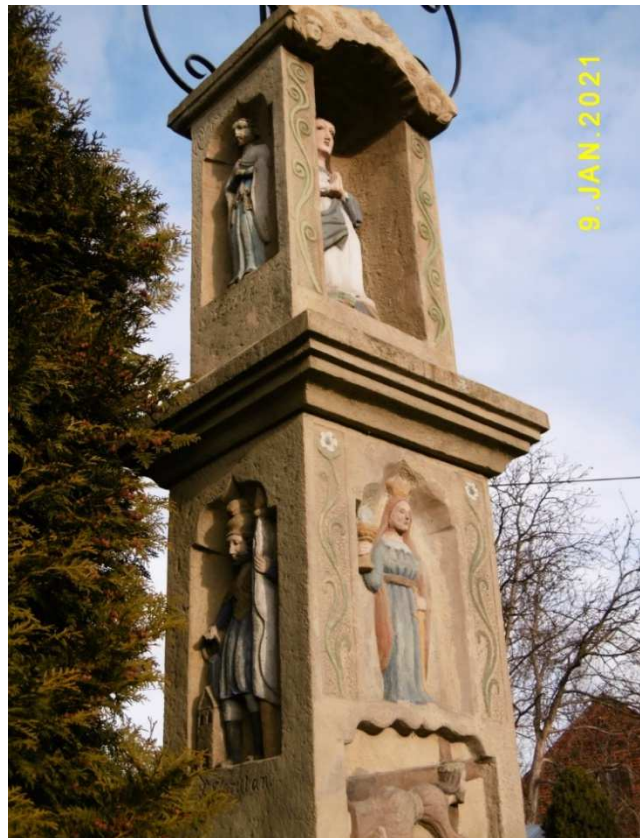
Fot. nr 522. Figury z lica kapliczki.



Fot. nr 523. Chrystus Nazareński w zwieńczeniu.



Fot. nr 524. W górnej wnęce lica Matka Boska depcząca głowę węża, a dolnej św. Barbary w koronie, która w prawej dłoni trzyma kielich z hostią, zaś w lewej miecz.



Fot. nr 525. Od góry: św. Piotr i św. Florian we wnękach lewego boku.



Fot. nr 526. Inskrypcja na cokole, a nad nim Chrystus upadający pod krzyżem.



Fot. nr 527. Pozostałości po dawnej zabudowie pod nr 42.



Fot. nr 528 (528-530). Fragment zabudowy o numerach: 44 i 46.



Fot. nr 529 (529-530). Chałupa pod nr 44, która może liczyć nawet 150 lat.



Fot. nr 530. Obita dziś pilśnią fasada, pod którą znajduje konstrukcja zrębowa.



Fot. nr 531 (531-532). Zapewne międzywojenny dom murowany pod nr 46.



Fot. nr 532.



Fot. nr 533 (533-534). Dom z lat 30. XX wieku spod nr 51.



Fot. nr 534.



Fot. nr 535. Zapewne przedwojenny dom spod nr 74.



Fot. nr 536. Niewielki domek spod nr 76.



Fot. nr 537. Zapewne około 100-letni dom spod nr 63.

VIII. Swoszowice

Fot. nr 538. Nieczynna od zeszłego roku restauracja Parkowa w Parku Zdrojowym



Fot. nr 539 (539-551). Kilkanaście ujęć klasycystycznego Domu Zdrojowego, usytuowanego przy ulicy Kąpielowej 70, który powstał w roku 1860.



Fot. nr 540 (540-543). Ryzalit w lewym skrzydle.



Fot. nr 541.



Fot. nr 542.



Fot. nr 543.



Fot. nr 544 (544-546). Środkowy fragment budynku.



Fot. nr 545.



Fot. nr 546. Środkowy ryzalit z wejściem.



Fot. nr 547 (547-551). Prawe skrzydło z ryzalitem na końcu.



Fot. nr 548.



Fot. nr 549.



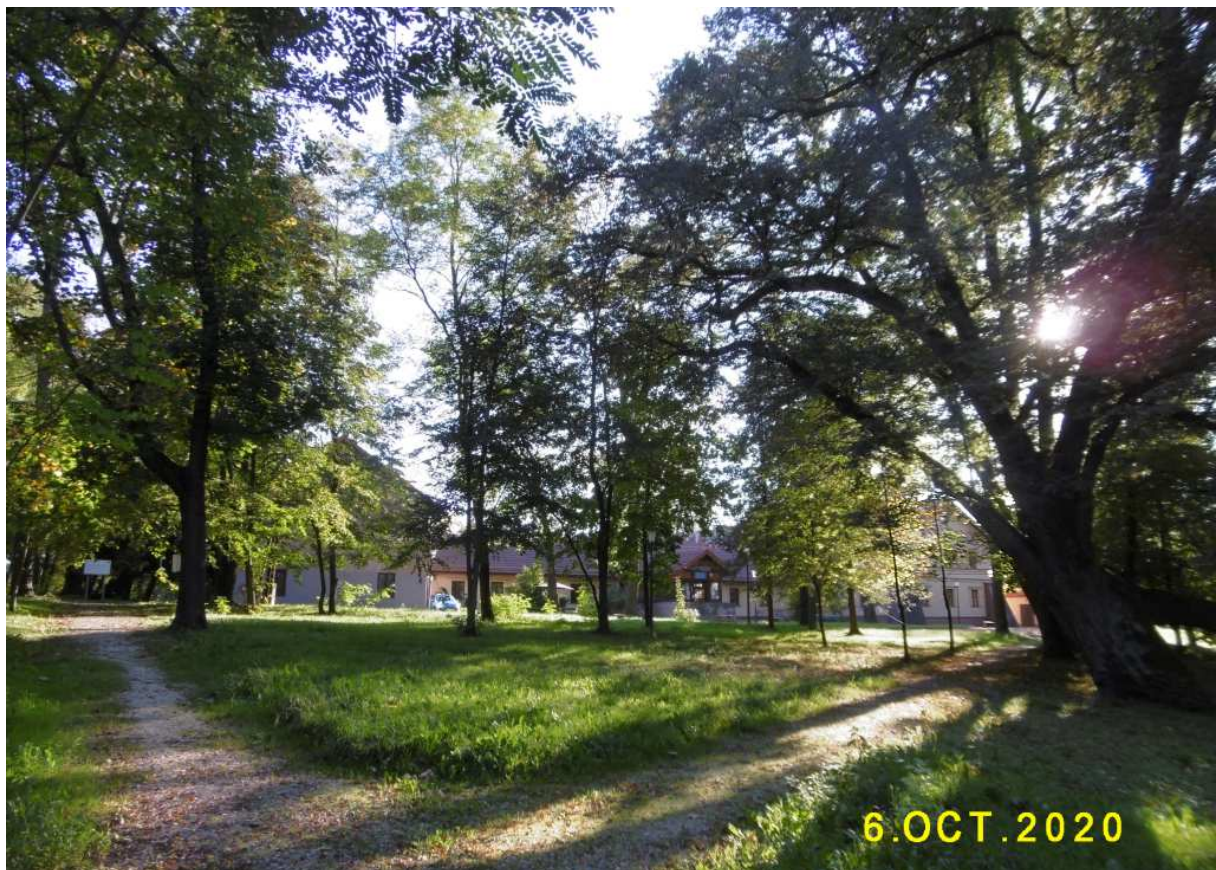
Fot. nr 550 (550-551). Ryzalit w prawym skrzydle.



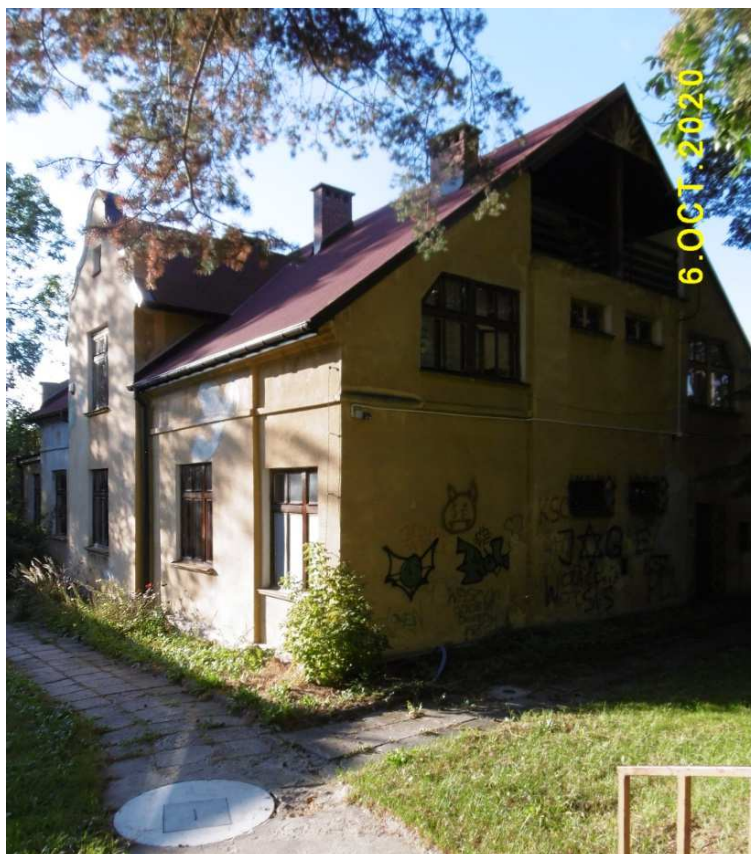
Fot. nr 551. Detale w zwieńczeniu ryzalitu.



Fot. nr 552. Źródło leczniczej wody siarczanej.



Fot. nr 553. Jesień w Parku Zdrojowym we fragmencie od strony ulicy Kąpielowej.



Fot. nr 554 (554-557). Zapewne blisko 100-letnia willa na obrzeżu parku przy ulicy Moszyńskiego 3.



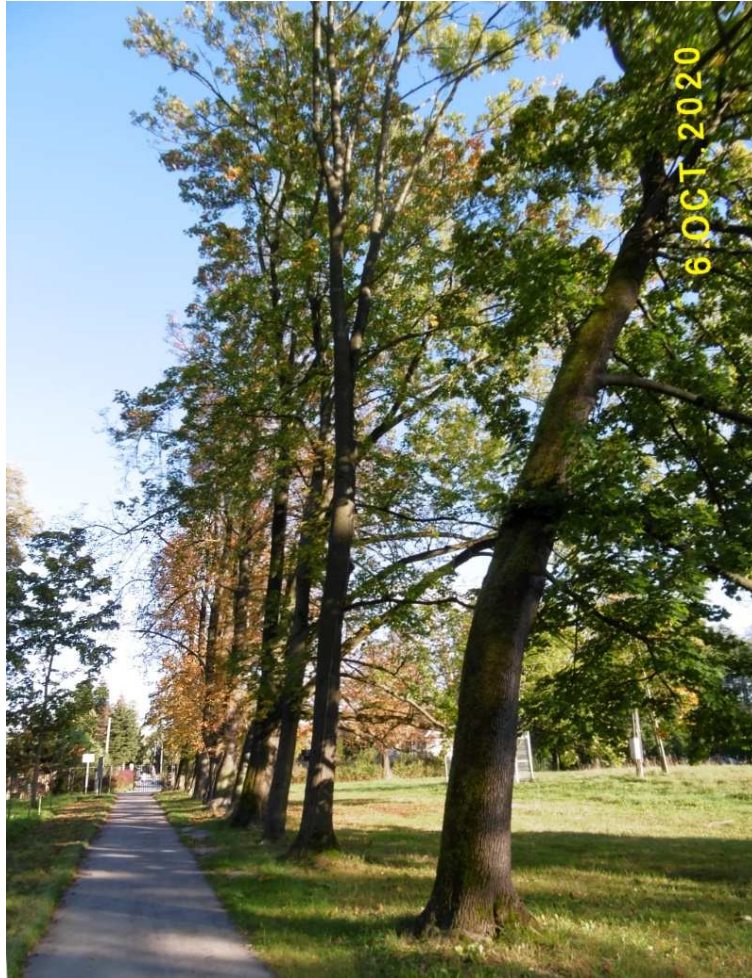
Fot. nr 555.



Fot. nr 556.



Fot. nr 557.



Fot. nr 558. Aleja wzdłuż ulicy Lusińskiej.



Fot. nr 559 (559-561). Ruina domu przy ulicy Lusińskiej 17.



Fot. nr 560.



Fot. nr 561.



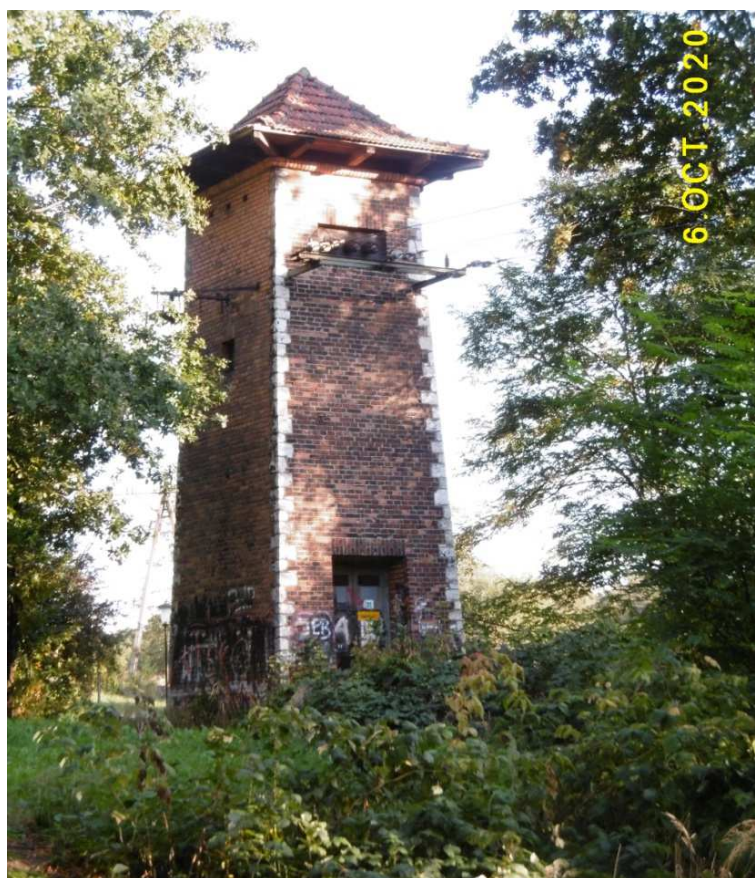
Fot. nr 562 (562-564). Ujęcia tylnej części Domu Zdrojowego.



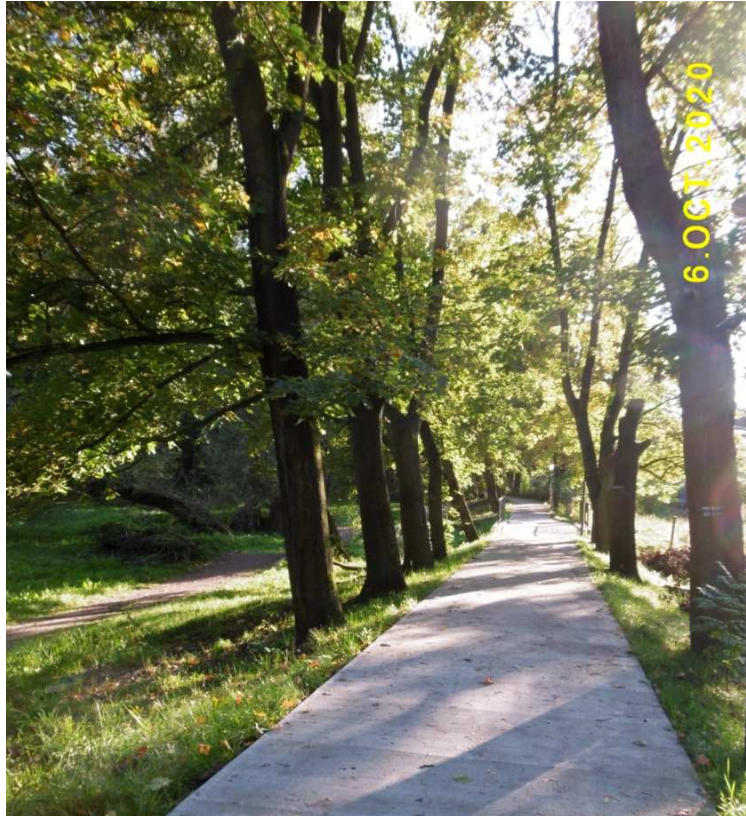
Fot. nr 563.



Fot. nr 564.



Fot. nr 565. Stacja transformatorowa na tyłach parku.



Fot. nr 566. Aleja we fragmencie parku od strony ulicy Lusińskiej.



Fot. nr 567. Zapewne powojenny już dom murowany przy ulicy Moszyńskiego 19.

Załącznik

**Moje opracowania dostępne w zasobach
Małopolskiej Biblioteki Cyfrowej www.mbc.malopolska.pl
i Europeany www.europeana.eu
oraz publikacje prasowe i audycje radiowe oraz
telewizyjne z moim udziałem**

LESZEK GRABOWSKI

e-mail: leszek.grabowski@interia.pl

Facebook: <http://pl-pl.facebook.com/people/Leszek-Grabowski/100000321665908>



Przed kościołem w Jawiszowicach w dniu 19.05.2019 ze statuetką i dyplomem wyróżnienia w ramach Nagrody Województwa Małopolskiego im. Mariana Korneckiego, przyznaną mi „za wybitne osiągnięcia w dziedzinie ochrony i opieki nad zabytkami architektury drewnianej Małopolski”.

A. Opracowania dotyczące Krakowa

A.I. Wspomnienia

1. Obraz Krakowa lat 60-tych we wspomnieniach z dzieciństwa. Edycja XX skoryg.
www.mbc.malopolska.pl/publication/9505
2. Moja przygoda z Technikum Energetycznym w Krakowie w latach 1968-73. Edycja VIII uzup.
www.mbc.malopolska.pl/publication/11376

A.II. Fotografie archiwalne

1. Kraków i jego okolice w fotografii z lat 1987-1992
www.mbc.malopolska.pl/publication/14924
2. Kraków i Małopolska w fotografii z końca XX-go wieku.
www.mbc.malopolska.pl/publication/15759

A.III. Albumy o Krakowie

A.III.1. Współczesny Kraków w klimacie z fotografii Ignacego Kriegera.

1. Część I. Zabytkowe Śródmieście.
www.mbc.malopolska.pl/publication/67812
2. Część II. Kazimierz, Stradom i Podgórze.
www.mbc.malopolska.pl/publication/67991
3. Część III. Obrzeża Starego Miasta i dawne przedmieścia. Kleparz, Biały Prądnik, Krowodrza, Piasek, Nowy Świat, Zwierzyniec i Półwsie, Dębniki, Wesoła, Grzegórzki, Wola Duchacka, Prokocim.
www.mbc.malopolska.pl/publication/68137
4. Część IV. Uzupełnienia. Śródmieście, Piasek, Wesoła, Stradom, Kazimierz i Podgórze. Edycja II.
www.mbc.malopolska.pl/publication/70812
5. Część V. Uzupełnienia– krakowski kalejdoskop. Śródmieście, Kleparz, Wesoła, Piasek, Nowy Świat, Półwsie i Zwierzyniec, Stradom, Kazimierz, Podgórze.
www.mbc.malopolska.pl/publication/73718

A.III.2. Kraków i jego okolice na rodzinnych slajdach z lat 1983-1992.

1. Część I. Lata 1983-1988
www.mbc.malopolska.pl/publication/97893
2. Część II. Kraków - lata 1989-1992.
www.mbc.malopolska.pl/publication/97894
3. Część III. Okolice Krakowa - lata 1989-1992. Edycja II.
www.mbc.malopolska.pl/publication/97895

A.III.3. Podglądanie starego Krakowa.

1. Część I. Zabytkowe Śródmieście. Wokół Rynku Głównego.
Kwiecień 2009 – lipiec 2011
www.mbc.malopolska.pl/publication/85312
2. Część II. Zabytkowe Śródmieście. Dawny Okół i jego przedpole.
Kwiecień 2009 – lipiec 2011
www.mbc.malopolska.pl/publication/85468
3. Część III. Wawel i jego okolice, Stradom i Kazimierz.
Kwiecień 2009 – sierpień 2011.
www.mbc.malopolska.pl/publication/85469
4. Część IV. Podgórze. Przekrój przez rok 2009.
www.mbc.malopolska.pl/publication/85470
5. Część V. Podgórze. Sierpień 2010 – czerwiec 2013. Kamieniołom Libana w marcu 2003.
www.mbc.malopolska.pl/publication/87313
6. Część VI. Dawna IV dzielnica Piasek.
www.mbc.malopolska.pl/publication/99083
7. Część VII. Dawna IV dzielnica Piasek (c.d.)
www.mbc.malopolska.pl/publication/99084
8. Część VIII. Dawna VI dzielnica Wesoła.
www.mbc.malopolska.pl/publication/101513
9. Część IX. Dawna III dzielnica Nowy Świat.
www.mbc.malopolska.pl/publication/101514
10. Część X. Kleparz – dawna V. dzielnica
www.mbc.malopolska.pl/publication/102152
11. Część XI. Zabytkowe Śródmieście. Wokół Rynku Głównego.
Październik 2011 – grudzień 2012
www.mbc.malopolska.pl/publication/104006
12. Część XII. Zabytkowe Śródmieście. Wokół Rynku Głównego.
Rok 2013.
www.mbc.malopolska.pl/publication/104008
13. Część XIII. Zabytkowe Śródmieście. Dawny Okół i jego przedpole.
Wawel i jego otoczenie.
Sierpień 2011 – grudzień 2013.
www.mbc.malopolska.pl/publication/104010
14. Część XIV. Stradom i Kazimierz.
Sierpień 2011 – grudzień 2013
www.mbc.malopolska.pl/publication/104011
15. Część XV. Dawna IV. dzielnica Piasek. Zdjęcia od 15.04.2014 do 13.12.2015)
www.mbc.malopolska.pl/publication/116548
16. Część XVI. Zabytkowe Śródmieście, Wawel i jego otoczenie, Stradom i Kazimierz. Zdjęcia od 16.01.2014 do 02.05.2015.
www.mbc.malopolska.pl/publication/116549

A.III.4. Dawne przedmieścia Krakowa - ulatująca przeszłość.

1. Część I. Bieżanów, Prokocim, Wola Duchacka. Edycja II.
www.mbc.malopolska.pl/publication/17690
2. Część II. Piaski Wielkie, Kurdwanów, Jugowice.
www.mbc.malopolska.pl/publication/17691
3. Część III. Zakrzówek, Dębniki, Ludwinów.
www.mbc.malopolska.pl/publication/17692
4. Część IV. Zwierzyniec i Półwie, Przegorzały, Wola Justowska, Czarna Wieś i Kawiory.
www.mbc.malopolska.pl/publication/17693
5. Część V. Łęg, Mogiła, Krzesławice, Bieńczyce. Edycja II
www.mbc.malopolska.pl/publication/17694
6. Część VI. Uzupełnienia: Prokocim, Wola Duchacka, Rząka, Piaski Wielkie, Ludwinów, Zakrzówek, Dębniki i Mogiła. Edycja II.
www.mbc.malopolska.pl/publication/18158
7. Część VII. Bronowice Małe i Wielkie, Krowodrza i Biały Prądnik. Edycja II
www.mbc.malopolska.pl/publication/18408
8. Część VIII. Płaszów, Kosocice i Rajsko.
www.mbc.malopolska.pl/publication/21255
9. Część IX. Uzupełnienia (cd): Bieńczyce, Mogiła, Łęg, Prokocim, Wola Duchacka i Piaski Wielkie.
www.mbc.malopolska.pl/publication/21256
10. Część X. Kobierzyn i Skotniki, Tyniec i Pychowice
www.mbc.malopolska.pl/publication/19616
11. Część XI. Spacer po południowych i zachodnich obrzeżach Krakowa. Mogiła, Bieżanów, Prokocim i Piaski Wielkie, Wola Duchacka i Kurdwanów, Swoszowice i Jugowice, Łagiewniki, Zakrzówek, Czarna Wieś i Bronowice Małe, Nowa Wieś i Krowodrza.
www.mbc.malopolska.pl/publication/21229
12. Część XII. Biały Prądnik (c.d.), Czerwony Prądnik, Czyżyny, Rakowice, Mistrzejowice, Zesławice, Grębałów, Bieńczyce (c.d.), Krzesławice (c.d.) i Piaski Wielkie (c.d.).
www.mbc.malopolska.pl/publication/21261
13. Część XIII. Uzupełnienia: Bieżanów, Rajsko, Swoszowice, Łagiewniki i Pychowice.
www.mbc.malopolska.pl/publication/21479
14. Część XIV. Uzupełnienia: Mogiła, Krzesławice, Rakowice (Wieczysta) i Prokocim
www.mbc.malopolska.pl/publication/22312
15. Część XV. Czarna Wieś i Kawiory, Wola Justowska i Las Wolski, Półwie Zwierzynieckie, Zwierzyniec oraz Dębniki i Zakrzówek w zimowej szacie.
www.mbc.malopolska.pl/publication/29478

16. Część XVI. Mogiła (cd), Bronowice Małe (cd), Łobzów, Zakrzówek (c.d.) i Skotniki.
www.mbc.malopolska.pl/publication/45001
17. Część XVII. Górka Narodowa, Witkowice i Biały Prądnik. Mini dodatek- przykłady dawnego budownictwa wiejskiego z terenu Ziemi Krakowskiej i Polski Południowej.
www.mbc.malopolska.pl/publication/45002
18. Część XVIII. Zwierzyniec (Salwator), Wola Duchacka, Pychowice, Bodzów i Kostrze, Rząka. Krakowskie i podkrakowskie krajobrazy.
www.mbc.malopolska.pl/publication/45003
19. Część XIX. Umykające krakowskie i podkrakowskie krajobrazy: Bonarka, Płaszów i Podgórze, Prokocim Stary i Nowy, Rząka, Krzyszkowice, Kosocice i Piaski Wielkie.
www.mbc.malopolska.pl/publication/40795
20. Dawne przedmieścia Krakowa – ulatująca przeszłość (część XX). Stara Mogiła, Mydlniki, Chełm i Wola Justowska.
www.mbc.malopolska.pl/publication/40794
21. Część XXI. Umykające krakowskie i podkrakowskie krajobrazy (c.d.). Łęg, Dębniaki, Zakrzówek.
www.mbc.malopolska.pl/publication/56790
22. Część XXII. Umykające krakowskie i podkrakowskie krajobrazy (c.d.). Wola Duchacka, Piaski Wielkie, Rząka i Łagiewniki.
www.mbc.malopolska.pl/publication/56791
23. Część XXIII. Umykające krakowskie i podkrakowskie krajobrazy (c.d.). Zwierzyniec (Salwator i Sikornik) i Las Wolski.
www.mbc.malopolska.pl/publication/56792
24. Część XXIV. Umykające krakowskie i podkrakowskie krajobrazy (c.d.). Rybitwy, Płaszów, Rząka, Piaski Wielkie, Wola Duchacka i Zakrzówek.
www.mbc.malopolska.pl/publication/56962
25. Część XXV. Wola Duchacka, Płaszów, Łagiewniki i Małe Bronowice (c.d.)
www.mbc.malopolska.pl/publication/57115
26. Część XXVI. Wola Duchacka, Prokocim, Zwierzyniec, Czarna Wieś i Wola Justowska. Umykające krakowskie i podkrakowskie krajobrazy (c.d.).
www.mbc.malopolska.pl/publication/58236
27. Część XXVII. Grzegórzki, Dąbie, Płaszów, Jugowice i Swoszowice.
www.mbc.malopolska.pl/publication/58645
28. Część XXVIII. Jesienny rekonesans po południowych przedmieściach Krakowa – Płaszów, Wola Duchacka, Prokocim, Rząka i Piaski Wielkie.
www.mbc.malopolska.pl/publication/59327
29. Część XXIX. Jesienny rekonesans po ginącym świecie: Ludwinowa, Zakrzówka i Dębniak.
www.mbc.malopolska.pl/publication/59513
30. Część XXX. Zimowa sceneria dawnych przedmieść Krakowa: Krowodrza, Nowa i Czarna Wieś, Zwierzyniec, Bielany, Dębniaki i Piaski Wielkie.
www.mbc.malopolska.pl/publication/60647

31. Część XXXI. Łobzów, Krowodrza, Zakrzówek, Pychowice, Łagiewniki i Rząka.
www.mbc.malopolska.pl/publication/60781
32. Część XXXII. Zwierzyniec, Czarna i Nowa Wieś oraz Łobzów.
www.mbc.malopolska.pl/publication/61316
33. Część XXXIII. Sikornik, Las Wolski, Bielany i Przegorzały.
www.mbc.malopolska.pl/publication/61317
34. Część XXXIV. Stary Prokocim, Piaski Wielkie (Świątniki, Podedworze i Podlesie), Wola Duchacka, Rząka, obrzeże Płaszowa i Podgórze
www.mbc.malopolska.pl/publication/61318
35. Część XXXV. Wola Duchacka, Kosocice i Barycz, Płaszów, Rybitwy, Bieńczyce i Olsza.
www.mbc.malopolska.pl/publication/61336
36. Część XXXVI. Wiosenny rekonesans po południowych obrzeżach miasta. Płaszów (Bagry), Stary Prokocim, Wola Duchacka, Piaski Wielkie, Kurdwanów, Kosocice, Łagiewniki, Zakrzówek, Dębniki, Półwsie i Zwierzyniec.
www.mbc.malopolska.pl/publication/64127
37. Część XXXVII. Wola Justowska i Las Wolski, Półwsie i Zwierzyniec, Łagiewniki, Jugowice, Rajsko i Kosocice.
www.mbc.malopolska.pl/publication/66308
38. Część XXXVIII. Wola Duchacka, Piaski Wielkie i Prokocim.
www.mbc.malopolska.pl/publication/66767
39. Część XXXIX. Borek Fałęcki, Bonarka, Dębniki, Zakrzówek, Półwsie i Zwierzyniec, były Obóz Koncentracyjny Płaszów.
www.mbc.malopolska.pl/publication/66868
40. Część XL. Czyżyny, Rybitwy i Ludwinów.
www.mbc.malopolska.pl/publication/68644
41. Część XLI. Warszawskie, Krowodrza, Nowa Wieś, Czarna Wieś, Półwsie i Zwierzyniec, Kurdwanów i Borek Fałęcki.
www.mbc.malopolska.pl/publication/70183
42. Część XLII. W zimowej scenerii Pleszowa i Mogiły.
www.mbc.malopolska.pl/publication/70187
43. Część XLIII. W jesiennej i zimowej scenerii: Woli Duchackiej, Piasków Wielkich i Rząki.
www.mbc.malopolska.pl/publication/71271
44. Część XLIV. W jesiennym i zimowym klimacie Prokocimia.
www.mbc.malopolska.pl/publication/71272
45. Część XLV. Płaszów, Olsza i Rakowice.
www.mbc.malopolska.pl/publication/71485
46. Część XLVI. Raz jeszcze Zwierzyniec.
www.mbc.malopolska.pl/publication/72226
47. Część XLVII. Wzdłuż tradycyjnego Zakrzówka i wokół Skał Twardowskiego.
www.mbc.malopolska.pl/publication/72227

48. Część XLVIII. Krowodrza, Półwie Zwierzynieckie, Zwierzyniec i Sikornik, Wola Justowska i Las Wolski, Dębniaki, Zakrzówek, Łagiewniki.
www.mbc.malopolska.pl/publication/74740
49. Część XLIX. Podgórze – okolice Bonarki i kamieniołom Libana, teren KL Płaszów na skraju Woli Duchackiej, Wola Duchacka, Prokocim, Piaski Wielkie, Jugowice, Kurdwanów, Kosocice, Rajsko i Barycz.
www.mbc.malopolska.pl/publication/74741
50. Część L. Borek Fałęcki, Kobierzyn, Skotniki i Pychowice.
www.mbc.malopolska.pl/publication/75164
51. Część LI. Stary Płaszów i Bagry, Prokocim, Bieżanów, Piaski Wielkie.
www.mbc.malopolska.pl/publication/75857
52. Część LII. Zakrzówek i Skały Twardowskiego, Wola Duchacka, teren dawnego KL Płaszów i jego obrzeże, Podgórze – Kopiec Krakusa, Mały Płaszów i Rybitwy, Bieżanów.
www.mbc.malopolska.pl/publication/75587
53. Część LIII. Krakowski kalejdoskop: Zakrzówek, Borek Fałęcki, Łagiewniki, Kurdwanów, Wola Duchacka, Prokocim, Piaski Wielkie, Kosocice.
www.mbc.malopolska.pl/publication/77977
54. Część LIV. Krowodrza, Łobzów, Nowa Wieś, Czarna Wieś i Zwierzyniec
www.mbc.malopolska.pl/publication/79758
55. Część LV. Zakrzówek, Ludwinów, Wola Duchacka, Piaski Wielkie i Prokocim
www.mbc.malopolska.pl/publication/79759
56. Część LVI. Krowodrza, Czarna Wieś, Zwierzyniec, Półwie Zwierzynieckie, Wola Duchacka, Prokocim, Piaski Wielkie, Rajsko
www.mbc.malopolska.pl/publication/87312
57. Część LVII. Krzesławice, Dębniaki, Zakrzówek, Ludwinów
www.mbc.malopolska.pl/publication/88010
58. Część LVIII. Łagiewniki, Płaszów, (Przedmieście) Warszawskie.
www.mbc.malopolska.pl/publication/88763
59. Część LIX. Wola Duchacka, Prokocim, Piaski Wielkie, Rząka, Rajsko
www.mbc.malopolska.pl/publication/88764
60. Część LX. Wola Justowska, Zwierzyniec, Półwie Zwierzynieckie (Błonia), Czarna Wieś, Nowy Świat (Kossakówka), Dębniaki, Zakrzówek, Bodzów.
www.mbc.malopolska.pl/publication/89855
61. Część LXI. Wola Duchacka, Prokocim, Piaski Wielkie.
www.mbc.malopolska.pl/publication/89856
62. Część LXII. Mogiła, Rakowice, Grzegórzki.
www.mbc.malopolska.pl/publication/90406
63. Część LXIII. Przegorzały, Podgórze, Kosocice, Rajsko i Łagiewniki.
www.mbc.malopolska.pl/publication/90405
64. Część LXIV. Wola Duchacka, Prokocim, Piaski Wielkie, Łagiewniki, Krzyszkowice.
www.mbc.malopolska.pl/publication/92610

65. Część LXV. Łobzów, Bronowice Wielkie, Czarna Wieś, Półwsie Zwierzynieckie, Zwierzyniec, Nowy Świat, Dębniaki, Zakrzówek, Kobierzyn.
www.mbc.malopolska.pl/publication/92611
66. Część LXVI. Krakowski kalejdoskop: Olsza, Krowodrza, Nowa Wieś, Czarna Wieś, Zwierzyniec, Dębniaki, Zakrzówek, Kobierzyn i Borek Fałęcki, Kostrze, Tyniec, Prokocim.
www.mbc.malopolska.pl/publication/94618
67. Część LXVII. Zachodnie i południowe rubieże Krakowa. Piasek, Zwierzyniec, Wola Justowska, Przegorzały, Bielany i ich obrzeże, Dębniaki, Zakrzówek, Ludwinów, Płaszów, Prokocim, Piaski Wielkie, Kurdwanów, Borek Fałęcki i Łagiewniki.
www.mbc.malopolska.pl/publication/95591
68. Część LXVIII. Warszawskie (Przedmieście), Olsza, Piasek, Czarna Wieś, Wola Justowska, Zwierzyniec, Przegorzały, Dębniaki, Zakrzówek, Ludwinów, Podgórze, Wola Duchacka, Płaszów, Prokocim, Piaski Wielkie, Rząka i Łagiewniki.
www.mbc.malopolska.pl/publication/96206
69. Część LXIX. Dębniaki, Zakrzówek, Wola Duchacka, Płaszów, Prokocim, Rząka, Piaski Wielkie, Kosocice, Rajska, Bieńczyce.
www.mbc.malopolska.pl/publication/97749
70. Część LXX. Piasek, Czarna Wieś i Półwsie Zwierzynieckie.
www.mbc.malopolska.pl/publication/97750
71. Część LXXI. Zwierzyniec, Wola Justowska, Przegorzały i Bielany. Dodatkowo - wizyta u „Hansa”, rzeźbiarza, na Zwierzyńcu.
www.mbc.malopolska.pl/publication/97751
72. Część LXXII. Piasek, Zwierzyniec, Wola Justowska, Olszanica, Zakrzówek, Pychowice, Podgórze, Wola Duchacka, Płaszów, Prokocim, Piaski Wielkie, Rząka, Łagiewniki, Borek Fałęcki, Rakowice.
www.mbc.malopolska.pl/publication/99107
73. Część LXXIII. Nowy Świat, Czarna Wieś, Półwsie Zwierzynieckie, Zwierzyniec, Bielany, Dębniaki, Zakrzówek, Ludwinów, Podgórze, Płaszów Wola Duchacka, Prokocim, Piaski Wielkie, Rząka, Krzyszkowice, Grzegórzki, Olsza, Bieńczyce, Batowice.
www.mbc.malopolska.pl/publication/99108
74. Część LXXIV. Bronowice, Piasek, Czarna Wieś, Krowodrza, Półwsie Zwierzynieckie, Zwierzyniec, Przegorzały, Bielany, Dębniaki, Zakrzówek, Ludwinów, Tyniec, Stradom, Wesoła, Podgórze, Wola Duchacka, Prokocim, Piaski Wielkie, Rząka, Krzyszkowice, Olsza, Grzegórzki, Dąbie, Przewóz.
www.mbc.malopolska.pl/publication/102164
75. Część LXXV. Bieńczyce.
www.mbc.malopolska.pl/publication/102165
76. Część LXXVI. Piasek, Wesoła, Dębniaki, Zakrzówek, Ludwinów, Grzegórzki, Podgórze, Wola Duchacka, Prokocim, Piaski Wielkie, Rząka, Kosocice, Bieńczyce, Krzesławice, Mogiła.
www.mbc.malopolska.pl/publication/102181

77. Część LXXVII. Nowy Świat, Czarna Wieś, Półwie Zwierzynieckie, Zwierzyniec, Bielany, Dębniaki, Zakrzówek, Ludwinów, Podgórze, Płaszów Wola Duchacka, Prokocim, Piaski Wielkie, Rząka, Krzyszkowice, Grzegórzki, Olsza, Bieńczyce, Batowice.
www.mbc.malopolska.pl/publication/102189
78. Część LXXVIII. Grębałów, Lubocza, Wadów, Pleszów, Branice i Przewóz.
www.mbc.malopolska.pl/publication/102190
79. Część LXXIX. Skotniki, Kleszczów, Chełm, Mydlniki, Bronowice Wielkie i Pleszów.
www.mbc.malopolska.pl/publication/102196
80. Część LXXX. Kleparz, Wesoła, Krowodrza, Biały Prądnik, Bronowice Wielkie, Olsza, Grzegórzki, Dąbie, Bieńczyce, Piasek, Czarna Wieś, Półwie Zwierzynieckie, Zwierzyniec, Wola Justowska, Zakrzówek, Dębniaki, Ludwinów, Podgórze, Płaszów, Wola Duchacka, Prokocim, Piaski Wielkie, Rząka, Kurdwanów, Łagiewniki, Jugowice, Krzyszkowice.
www.mbc.malopolska.pl/publication/115529
81. Część LXXXI. Wesoła, Piasek, Nowy Świat, Półwie Zwierzynieckie, Zwierzyniec, Wola Justowska, Olsza, Grzegórzki, Dąbie, Bieńczyce, Dębniaki, Ludwinów, Kostrze, Podgórze, Wola Duchacka, Prokocim, Piaski Wielkie, Rząka.
www.mbc.malopolska.pl/publication/131174

A.III.5.1

Raport dla Urzędu Miasta Krakowa. Przegląd chałup z terenu Krakowa i jego obrzeży pod kątem możliwości ich zakupu i przeniesienia do skansenu (14.09.2018).

Ten dokument roboczy, bez zdjęć opisywanych obiektów, został udostępniony w części 3 (tom II) publikacji z cyklu „Czas zatrzymany” pod redakcją Adama Gryczyńskiego na stronach: 339-344 (wyd. Nowohuckie Centrum Kultury 2019).

A.III.5. Krakowskie panoramy i widoki

1. Część I. Wiosna 2011
www.mbc.malopolska.pl/publication/64522
2. Część II. Lato 2011
www.mbc.malopolska.pl/publication/67475
3. Część III. Jesień 2011.
www.mbc.malopolska.pl/publication/68255
4. Część IV. Zima 2011/2012
www.mbc.malopolska.pl/publication/71731
5. Część V. Wiosna 2012
www.mbc.malopolska.pl/publication/74742
6. Część VI. Lato 2012.
www.mbc.malopolska.pl/publication/76541

7. Część VII. Jesień 2012.
www.mbc.malopolska.pl/publication/78459
8. Część VIII. Ostatnia zima rząckiego uroczyska, czyli przykład symbiozy człowieka i przyrody po krakowsku.
www.mbc.malopolska.pl/publication/78947
9. Część IX. Zima 2012/13. Krowodrza, Łobzów, Nowa Wieś, Czarna Wieś, Zwierzyniec, Zakrzówek, Ludwinów, Podgórze (Kopiec Krakusa), Wola Duchacka, Piaski Wielkie, Rajsko, Prokocim i Płaszów (Bagry).
www.mbc.malopolska.pl/publication/80638
10. Część X. Przedwiośnie 2013. Edycja II. Krowodrza, Nowa i Czarna Wieś, Zwierzyniec, Podgórze, Wola Duchacka, Borek Fałęcki, Płaszów, Piaski Wielkie, Rząka, Krzyszkowice.
www.mbc.malopolska.pl/publication/82506
11. Część XI. Wiosna 2013. Rondo Mogiłskie, wokół Wisły, Zwierzyniec, Półwie Zwierzynieckie, Zakrzówek – Skały Twardowskiego, Podgórze– Kopiec Krakusa, Las Bonarka, Płaszów – Bagry, Wola Duchacka, Prokocim, Piaski Wielkie, rząckie ugory, Rajsko, Krzyszkowice
www.mbc.malopolska.pl/publication/85310
12. Część XII. Lato 2013. Kopiec Piłsudskiego, Las Wolski, podnóże Kopca Kościuszki, Skały Twardowskiego, dębnicki brzeg Wisły, Krzesławice, Płaszów – Bagry, Wola Duchacka (teren dawnego KL Płaszów i Park Duchacki), Piaski Wielkie, rząckie ugory, Kosocice, Krzyszkowice
www.mbc.malopolska.pl/publication/87314
13. Część XIII. Jesień 2013. Rondo Mogiłskie, Las Wolski i Wola Justowska, Czarna Wieś, Zwierzyniec (Sikornik i Kopiec Kościuszki), Półwie Zwierzynieckie (Błonia), Nowy Świat (Kossakówka), Dębniki, Zakrzówek (okolice Ronda Grunwaldzkiego; Krakowski Fiord), Pychowice, Kostrze i Bodzów, Podgórze (Wzgórze Lasoty; Kopiec Krakusa).
www.mbc.malopolska.pl/publication/89214
14. Część XIV. Jesień 2013 c.d. Wola Duchacka (teren dawnego KL Płaszów; Park Duchacki i jego okolice), Prokocim, Płaszów – Bagry, Piaski Wielkie, Rząka, Rajsko, Kosocice, Krzyszkowice – Chabrowe Wzgórze. Dodatek– Migawki z Cmentarza Rakowickiego (2009-2013)
www.mbc.malopolska.pl/publication/89215
15. Część XV. Zima i przedwiośnie 2013-2014. Planty, Wola Justowska i Las Wolski, Przegorzały, Zwierzyniec (Sikornik i Kopiec Kościuszki), Dębniki, Zakrzówek, Pychowice, Krowodrza, Grzegórzki, Rakowice – Czyżyny i Mogiła.
www.mbc.malopolska.pl/publication/90758
16. Część XVI. Zima i przedwiośnie 2013-2014 c.d. Podgórze (Zabłocie i Kopiec Krakusa), Płaszów (Bagry), Wola Duchacka (KL Płaszów i Park Duchacki), Prokocim, Piaski Wielkie, Rząka, Krzyszkowice. Dodatek – Migawki z Cmentarza Rakowickiego (c.d.).
www.mbc.malopolska.pl/publication/90759

17. Część XVII. Wiosna 2014. Wawel, Kossakówka, Czarna Wieś, Zwierzyniec (Sikornik), Wola Justowska – Las Wolski Półwsie Zwierzynieckie (Błonia), Dębniki, Zakrzówek, Czyżyny-Rakowice.
www.mbc.malopolska.pl/publication/92612
18. Część XVIII. Wiosna 2014 c.d. Płaszów - Bagry, Wola Duchacka, Prokocim, Piaski Wielkie, Łagiewniki, Borek Fałęcki, Kosocice, Barycz, Krzyszkowice, Wieliczka.
www.mbc.malopolska.pl/publication/92613
19. Część XIX. Lato 2014. Śródmieście - Planty, Piasek, Czarna Wieś, Kazimierz, Zakrzówek, Pychowice, Kobierzyn.
www.mbc.malopolska.pl/publication/94204
20. Część XX. Lato 2014 c.d. Podgórze, Płaszów - Bagry, Wola Duchacka, Wieliczka. Migawki z Cmentarza Rakowickiego i jego okolic.
www.mbc.malopolska.pl/publication/94205
21. Część XXI. Lato 2014 c.d. Wisła i jej sąsiedztwo, Rudawa i jej okolice, Wola Justowska (Las Wolski), Pychowice i Kobierzyn, Kostrze i Bodzów, Tyniec, Piekary, Płaszów (Bagry), Rząka, Wieliczka.
www.mbc.malopolska.pl/publication/94326
22. Część XXII. Jesień 2014. Wzdłuż Wisły, Kossakówka, Śródmieście, Kazimierz, Piasek, Czarna Wieś (Park Jordana), Półwsie Zwierzynieckie (Błonia), Zwierzyniec (Sikornik), Wola Justowska, obrzeżem Lasu Wolskiego.
www.mbc.malopolska.pl/publication/96156
23. Część XXIII. Jesień 2014 c.d. Dębniki, Zakrzówek, Ludwinów, Pychowice.
www.mbc.malopolska.pl/publication/96168
24. Część XXIV. Jesień 2014 c.d. Podgórze, Płaszów (Bagry), Wola Duchacka, Prokocim, Piaski Wielkie, Rząka, Borek Fałęcki i Łagiewniki, Wieliczka, Puszcza Niepołomicka.
www.mbc.malopolska.pl/publication/96171
25. Część XXV. Przedzimy 2014. Wola Justowska, Zwierzyniec(Sikornik), Półwsie Zwierzynieckie(Błonia), Kazimierz, Podgórze, Wola Duchacka, Prokocim, Rząka, Piaski Wielkie, Kurdwanów.
www.mbc.malopolska.pl/publication/96186
26. Część XXVI. Zima 2014/2015. Śródmieście, Kazimierz, Piasek, Czarna Wieś (Park Jordana), Półwsie Zwierzynieckie (Błonia), Zwierzyniec (Sikornik), Dębniki, Zakrzówek (Skały Twardowskiego), Podgórze (Kopiec Krakusa), Wola Duchacka (dawny KL Płaszów i Park Duchacki), Płaszów (Bagry) Prokocim, Rząka, Kosocice, Wieliczka.
www.mbc.malopolska.pl/publication/96191
27. Część XXVII. Przedwiośnie 2015. Śródmieście, Piasek, wzdłuż Rudawy, Zwierzyniec wzdłuż Wisły, Przegorzały, Bielany, Kryspinów, Aleksandrowice, Dębniki, Zakrzówek, Podgórze, Płaszów (Bagry), Wola Duchacka, Rząka.
www.mbc.malopolska.pl/publication/96197

28. Część XXVIII. Wiosna 2015. Zabytkowe Śródmieście, Piasek, Półwie Zwierzynieckie (Błonia), Wzdłuż Rudawy, Zwierzyniec (Sikornik), Wola Justowska i Las Wolski, Wzdłuż Wisły, Dębniki, Zakrzówek, Ludwinów, Pychowice.
www.mbc.malopolska.pl/publication/96211
29. Część XXIX. Wiosna 2015(c.d.) Podgórze, Wola Duchacka, Płaszów (Bagry), Prokocim, Piaski Wielkie, Rząka, Łagiewniki, Borek Fałęcki, Kosocice, Krzyszkowice, Wieliczka.
www.mbc.malopolska.pl/publication/96215
30. Część XXX. Lato 2015 Śródmieście, Wesoła, Piasek, Półwie Zwierzynieckie (Błonia), Zwierzyniec, Wola Justowska i Las Wolski, Dębniki, Zakrzówek, Ludwinów, Pychowice, Podgórze, Wola Duchacka, Płaszów (Bagry), Prokocim, Rząka, Łagiewniki.
www.mbc.malopolska.pl/publication/97188
31. Część XXXI. Jesień 2015. Śródmieście i Wawel, Kleparz, Piasek, Półwie Zwierzynieckie (Błonia), Czarna Wieś, Zwierzyniec, Wola Justowska i Las Wolski, Bielany, Kryspinów i Olszanica.
www.mbc.malopolska.pl/publication/97189
32. Część XXXII. Jesień 2015 (c.d.). Zakrzówek, Pychowice i okolica, Wola Duchacka, Płaszów (Bagry), Prokocim, Rząka, Krzyszkowice, Wieliczka..
www.mbc.malopolska.pl/publication/97190
33. Część XXXIII. Przedzimie i zima 2015/2016. Zabytkowe Śródmieście, Kleparz, Piasek, Stradom i Kazimierz, Czarna Wieś, Półwie Zwierzynieckie, Zwierzyniec, Wola Justowska i Las Wolski, Przegorzały, Bielany, Kryspinów, Dębniki, Zakrzówek, Pychowice.
www.mbc.malopolska.pl/publication/98196
34. Część XXXIV. Przedzimie i zima 2015/2016. c.d. Podgórze (kamieniołom Libana), Wola Duchacka (Park Duchacki i KL Płaszów), Bagry i stary Płaszów, Prokocim, Piaski Wielkie, Rząka, Kosocice, Rajsco, Krzyszkowice.
www.mbc.malopolska.pl/publication/98197
35. Część XXXV. Wiosna 2016. Zabytkowe Śródmieście, Wesoła, Stradom, Wzdłuż Wisły od Ludwinowa do Dębnik, Piasek, Półwie Zwierzynieckie (Błonia), Zwierzyniec, Bielany, Cmentarz Rakowicki, Czyżyny.
www.mbc.malopolska.pl/publication/98198
36. Część XXXVI. Wiosna 2016 (c.d.) Podgórze, Na styku Ludwinowa i Zakrzówka, Dębniki, Pychowice, Łagiewniki, Wola Duchacka, Płaszowskie Bagry, Prokocim, Rząka, Kosocice, Barycz, Krzyszkowice, Wieliczka, Kłaj, Marszowice, Wola Zręczycka, Zagórzany.
www.mbc.malopolska.pl/publication/98199
37. Część XXXVII. Lato 2016. Piasek, Kazimierz, Zwierzyniec, Wola Duchacka, Płaszów, Prokocim, Rząka, Łagiewniki, Borek Fałęcki.
www.mbc.malopolska.pl/publication/98540
38. Część XXXVIII. Jesień 2016. Planty, Wesoła, Piasek, Półwie Zwierzynieckie, Zwierzyniec, Wola Justowska, Bielany, Kryspinów, Olszanica, Cmentarz Rakowicki.
www.mbc.malopolska.pl/publication/99085

39. Część XXXIX. Jesień 2016 (c.d.). Dębniki, Zakrzówek, Pychowice, Podgórze, Wola Duchacka, Płaszów (Bagry), Prokocim, Piaski Wielkie, Rząka, Rajsko.
www.mbc.malopolska.pl/publication/99086
40. Część XL. Zima 2016/2017. Śródmieście, Piasek, Wesoła, Zwierzyniec, Wola Justowska, Kazimierz, Podgórze, Wola Duchacka, Płaszów, Prokocim, Piaski Wielkie, Rząka, Borek Fałęcki, Olsza, Czyżyny-Rakowice. Edycja II.
41. Część XLI. Wiosna 2017. Śródmieście, Wawel i jego otoczenie, Kazimierz, Piasek, Czarna Wieś, Półwie Zwierzynieckie, Zwierzyniec, Las Wolski (Sowiniec), Bielany, Grzegórzki, Cmentarz Rakowicki, Mistrzejowice, Batowice.
www.mbc.malopolska.pl/publication/101506
42. Część XLII. Wiosna 2017 c.d. Dębniki, Zakrzówek, Ludwinów, Pychowice, Podgórze, Wola Duchacka, Płaszów (Bagry), Prokocim, Piaski Wielkie, Rząka, Krzyszkowice.
www.mbc.malopolska.pl/publication/101509
43. Część XLIII. Lato 2017 c.d. Dębniki, Zakrzówek, Ludwinów, Pychowice, Podgórze, Wola Duchacka, Płaszów (Bagry), Prokocim, Piaski Wielkie, Rząka, Krzyszkowice.
www.mbc.malopolska.pl/publication/102151
44. Część XLIV. Jesień 2017. Śródmieście, Wzdłuż Wisły, Piasek, Nowy Świat, Czarna Wieś, Półwie Zwierzynieckie, Bielany, Kryspinów, Stradom, Kleparz, Krowodrza, Wesoła, Olsza, Grzegórzki, Dębniki, Zakrzówek, Ludwinów, Pychowice, Tynec.
www.mbc.malopolska.pl/publication/102184
45. Część XLV. Jesień 2017 c.d. Podgórze, KL Płaszów, Wola Duchacka, Płaszów (Bagry), Prokocim, Piaski Wielkie, Rząka.
www.mbc.malopolska.pl/publication/102185
46. Część XLVI. Zima 2017/18. Śródmieście, Piasek, Krowodrza, Zwierzyniec, Przegorzały, Bielany, Balice i Olszanica, Stradom, Kazimierz, Wesoła, Olsza, Grzegórzki, Dąbie, Bieńczyce, Podgórze, Wola Duchacka, Płaszów (Bagry), Prokocim, Piaski Wielkie, Rząka, Krzyszkowice.
www.mbc.malopolska.pl/publication/102192
47. Część XLVII. Wiosna 2018. Śródmieście, Wesoła, Wzdłuż Wisły, Kazimierz, Piasek, Nowy Świat, Czarna Wieś, Półwie Zwierzynieckie, Podgórze, Olsza, Grzegórzki, Dąbie, Czyżyny.
www.mbc.malopolska.pl/publication/104457
48. Część XLVIII. Wiosna 2018. C.d. Dębniki, Zakrzówek, Ludwinów, Pychowice, Wola Duchacka, Płaszów (Bagry), Piaski Wielkie, Rząka, Borek Fałęcki, Rajsko, Kosocice.
www.mbc.malopolska.pl/publication/104458

49. Część XLIX. Lato 2018. Planty, Śródmieście, Piasek, Nowy Świat, Wesoła, Olsza, Kazimierz, Jugowice, Skotniki, Kleszczów, Chełm, Mydlniki, Bronowice Wielkie, Podgórze, Wola Duchacka, Płaszów, Piaski Wielkie, Rząka, Czyżyny, Grębałów, Bieńczyce, Krzesławice, Lubocza, Wadów, Mogiła, Pleszów, Branice, Przewóz.
www.mbc.malopolska.pl/publication/104012
50. Część L. Jesień 2018. Śródmieście, Wzdłuż Wisły, Kleparz, Piasek, Nowa Wieś, Czarna Wieś, Półwie Zwierzynieckie, Zwierzyniec, Wola Justowska, Bronowice Wielkie, Wesoła, Olsza, Grzegórzki, Dąbie, Bieńczyce.
www.mbc.malopolska.pl/publication/113128
51. Część LI. Jesień c.d. Dębniaki, Zakrzówek, Ludwinów, Pychowice, Kazimierz, Stradom, Podgórze, Wola Duchacka, Płaszów (Bagry), Prokocim, Piaski Wielkie, Rząka, Kurdwanów, Łagiewniki, Jugowice i Kosocice.
www.mbc.malopolska.pl/publication/113129
52. Część LII. Zima 2018/2019. Śródmieście, Kleparz, Wesoła, Olsza, Grzegórzki, Dąbie, Bieńczyce, Piasek, Nowy Świat, Półwie Zwierzynieckie, Zwierzyniec, Zakrzówek, Ludwinów, Kazimierz, Stradom, Podgórze, Wola Duchacka, Płaszów, Prokocim, Piaski Wielkie i Rząka.
www.mbc.malopolska.pl/publication/113130
53. Część LIII. Przedwiośnie i wiosna 2019. Śródmieście, wzdłuż Wisły, Kleparz, Wesoła, Olsza, Grzegórzki, Dąbie, Piasek, Krowodrza, Biały Prądnik, Czarna Wieś, Półwie Zwierzynieckie, Zwierzyniec, Wola Justowska, Bielany, Kryspinów, Olszanica.
www.mbc.malopolska.pl/publication/114436
54. Część LIV. Przedwiośnie i wiosna 2019. C.d. Kazimierz, Dębniaki, Zakrzówek, Ludwinów, Pychowice, Podgórze, Wola Duchacka, Płaszów (Bagry), Prokocim, Piaski Wielkie, Rząka, Rajsko, Kosocice, Krzyszkowice, Zagórzany.
www.mbc.malopolska.pl/publication/114437
55. Część LV. Lato 2019. Śródmieście, Kleparz, Wesoła, Piasek, Bronowice Wielkie, Zwierzyniec, Kazimierz, Zakrzówek, Podgórze, Wola Duchacka, Płaszów, Piaski Wielkie, Rząka, Krzyszkowice.
www.mbc.malopolska.pl/publication/115524
56. Część LVI. Jesień 2019. Śródmieście, Wzdłuż Wisły, Kleparz, Piasek, Nowa Wieś, Czarna Wieś, Półwie Zwierzynieckie, Zwierzyniec, Wola Justowska, Bronowice Wielkie, Wesoła, Olsza, Grzegórzki, Dąbie, Bieńczyce.
www.mbc.malopolska.pl/publication/119041
57. Część LVII. Zima 2019/2020. Planty, Śródmieście, Piasek, Zwierzyniec, Wesoła, Olsza, Grzegórzki, Dąbie, Zakrzówek, Dębniaki, Pychowice, Kostrze, Podgórze, Wola Duchacka, Płaszów, Prokocim, Piaski Wielkie, Rząka.
www.mbc.malopolska.pl/publication/131157

58. Część LVIII. Przedwiośnie i wiosna 2020. Śródmieście, Kleparz, Piasek, Nowy Świat, Czarna Wieś, Półwsie Zwierzynieckie, Zwierzyniec, Bielany i Las Wolski, Olsza, Grzegórzki, Dębniki, Zakrzówek, Pychowice, Podgórze, Wola Duchacka (KL Płaszów), Płaszów (Bagry), Prokocim, Piaski Wielkie, Rżąka.
www.mbc.malopolska.pl/publication/131175
59. Część LIX. Lato 2020. Śródmieście, Piasek, Nowy Świat, Czarna Wieś, Półwsie Zwierzynieckie, Kleparz, Wesoła, Podgórze, Wola Duchacka, Płaszów.
www.mbc.malopolska.pl/publication/131176

A.III.6. Drzwi krakowskich kamienic czynszowych i domów podmiejskich

1. Część I. Piasek i Nowy Świat.
www.mbc.malopolska.pl/publication/69109
2. Część II. Śródmieście, Stradom, Kazimierz, Wesoła, Dębniki i Podgórze
www.mbc.malopolska.pl/publication/69110
3. Część III. Śródmieście (c.d.), Piasek (c.d.), podmiejski Kraków.
www.mbc.malopolska.pl/publication/69430
4. Część IV. Śródmieście (c.d.), Kleparz, Wesoła (c.d.).
www.mbc.malopolska.pl/publication/71803
5. Część V. Śródmieście, Piasek, Kleparz i Wesoła – uzupełnienia.
www.mbc.malopolska.pl/publication/72474
6. Część VI. Wesoła, Stradom i Kazimierz (c.d.) oraz podmiejska Krowodrza.
www.mbc.malopolska.pl/publication/730887
7. Część VII. Piasek, Wesoła, Kazimierz i Podgórze – uzupełnienia.
www.mbc.malopolska.pl/publication/73088
8. Część VIII. Piasek – uzupełnienia.
www.mbc.malopolska.pl/publication/73717

A.III.7. Detale krakowskich czynszówek i domów. Wybrane drzwi i portale, klamki, okna i obramienia, witraże i figury naścienne.

1. Część I. Zabytkowe Śródmieście.
www.mbc.malopolska.pl/publication/88307
2. Część II. Kleparz, Stradom, Kazimierz, Wesoła, Piasek i Nowy Świat.
www.mbc.malopolska.pl/publication/88308
3. Część III. Kalejdoskop krakowski i Kraków podmiejski.
www.mbc.malopolska.pl/publication/89316
4. Część IV. Śródmieście, Wesoła, Kleparz, Piasek, Stradom, Podgórze, podmiejska Mogiła.
www.mbc.malopolska.pl/publication/90757
5. Część V. Śródmieście, Wesoła, Piasek, Nowy Świat, Czarna Wieś, Podgórze. Podmiejski Kraków: Zakrzówek i Wola Duchacka.
www.mbc.malopolska.pl/publication/94203

6. Część VI. Uzupełnienia: Śródmieście, Kleparz, Piasek i Podgórze. Podmiejski Kraków: Krowodrza, Nowa Wieś, Wola Justowska, Zwierzyniec, Zakrzówek, Ludwinów i Tynec.
www.mbc.malopolska.pl/publication/96154
7. Część VII. Śródmieście, Piasek, Kazimierz i Podgórze.
www.mbc.malopolska.pl/publication/102182
8. Część VIII. Kraków podmiejski. Czarna Wieś, Półwie Zwierzynieckie, Zwierzyniec, Wola Justowska, Przegorzały, Warszawskie, Grzegórzki, Dąbie, Bieńczyce, Krzesławice i Mogiła, Dębniki, Zakrzówek, Ludwinów, Płaszów i Prokocim.
www.mbc.malopolska.pl/publication/102183
9. Część IX. Wesoła i Kraków podmiejski: Jugowice, Łęg, Bieńczyce, Krzesławice, Mogiła, Grębałów, Lubocza, Wadów, Pleszów, Branice i Przewóz
www.mbc.malopolska.pl/publication/102191
10. Część X. Kalejdoskop Krakowski. Śródmieście, Kleparz, Wesoła, Grzegórzki, Dąbie, Piasek, Bronowice Wielkie, Zwierzyniec, Wola Justowska, Kazimierz, Podgórze, Prokocim, Wola Duchacka, Jugowice, „Chałupa u Szpinaka”.
www.mbc.malopolska.pl/publication/113131
11. Część XI. Zdjęcia i wspomnienia Stanisławy Markowskiej dotyczące kamienicy Louisów.
www.mbc.malopolska.pl/publication/113132

A.III.8. Migawki z Cmentarza Rakowickiego

1. Część I. 21.02.2009 – 14.04.2017
www.mbc.malopolska.pl/publication/102198
2. Część II. 18.10.2017 – 13.04.2018
www.mbc.malopolska.pl/publication/102200
3. Część III. 16.10.2018 – 23.12.2018
www.mbc.malopolska.pl/publication/1044590
4. Część IV. Uzupełnienia z lat 2007-2013 oraz zdjęcia od 17.04.2019-01.11.2019
www.mbc.malopolska.pl/publication/116550
5. Część V. Zdjęcia od 25.12.2019 do 10.06.2020
www.mbc.malopolska.pl/publication/131177

A.III.9. Krakowskie i podkrakowskie jeziora, stawy, rozlewiska i mokradła

1. Część I.
Dawna plaża pod Wawelem, Planty, Bronowice Wielkie, Czarna Wieś, Błonia, Zwierzyniec, Mydlniki i Kryspinów, Zakrzówek, Ludwinów, pogranicze Pychowic i Bodzowa, pychowickie łąki, Przegorzały i Bielany, posolvay'owskie stawy w Borku Fałęckim, okolice Bonarki, kamieniołom Libana, teren KL Płaszów, Bagry, nabrzeże Wisły w Rybitwach i Płaszowie, Dąbie, łąki mogiłskie, Bieńczyce i Olsza.
www.mbc.malopolska.pl/publication/74564
2. Część II.
Parki: w Nowym i Starym Prokocimiu, Wola Duchacka, Piaski Wielkie, Rząka, Krzyszkowice, Rajsko, Kosocice, Barycz i Wieliczka.
www.mbc.malopolska.pl/publication/74567

A.III.10. Liczne albumy o Krakowie i jego okolicach opublikowane na mojej stronie serwisu społecznościowego Facebook:
<http://pl-pl.facebook.com/people/Leszek-Grabowski/100000321665908>

B. Opracowania dotyczące Ziemi Gdowskiej

B.I. Sagi i historie rodzinne

1. Saga rodu Grabowskich z Bilczyc i Liplasa koło Gdowa. Edycja XVIII uzup.
www.mbc.malopolska.pl/publication/8610
2. Saga rodu Chanków i Kędrynów z Podolan i okolic Gdowa. Edycja VI uzup.
www.mbc.malopolska.pl/publication/10372
3. Szkic do historii badań nad drzewem genealogicznym rodu Chanków z Podolan i okolic Gdowa.
www.mbc.malopolska.pl/publication/14677
4. Notka o rodach: Kaletów – „Wójcioków”, Augustynków – „Frysiów” i Mrozowskich z Bilczyc koło Gdowa. Edycja X.
www.mbc.malopolska.pl/publication/13924

B.II. Albumy o Ziemi Gdowskiej

B.II.1. Gdów i jego okolice – odchodzący świat

1. Część I. Gdów, Bilczyce, Liplas, Podolany, Wola Zręczycka, Jaroszkówka, Lipnica Murowana. Edycja II.
www.mbc.malopolska.pl/publication/15443
2. Część II. Gdów, Przebieczany, Marszowice, Jaroszkówka, Kobylec, Klęczana, Wola Zręczycka.
www.mbc.malopolska.pl/publication/15730
3. Część III. Wiatowice, Niegowić, Marszowice, Bilczyce, Gdów, Grzybowa, Zręczyce, Wola Zręczycka, Klęczana, Łapanów, Szlak Papieski - odcinek od Klęczany do Łapanowa. Edycja II.
www.mbc.malopolska.pl/publication/15731
4. Część IV. Bilczyce, Gdów, Podolany, Wola Zręczycka i Zręczyce. Edycja II.
www.mbc.malopolska.pl/publication/17022
5. Część V. Bilczyce, Liplas, Niegowić, Gdów i Grzybowa.
www.mbc.malopolska.pl/publication/17844
6. Część VI. Zagórzany, Gdów, Podolany, Jaroszkówka, Wieniec, Nieznanowice, Marszowice, Bilczyce i Łazany.
www.mbc.malopolska.pl/publication/21257
7. Część VII. Lednica Górna, Trąbki, Łazany Bilczyce, Gdów, Marszowice, Wola Zręczycka i Zagórzany.
www.mbc.malopolska.pl/publication/24065
8. Część VIII. Łazany, Gdów, Niegowić, Krakuszowice, Grodkowice, Klęczana, Kobylec i Łapanów
www.mbc.malopolska.pl/publication/56963
9. Część IX. Nieznanowice, Pierzchów, Cichawa. Szlak Papieski – odcinek od Niegowici do granic Klęczany.
www.mbc.malopolska.pl/publication/58646

10. Część X. Łazany, Bilczyce, Gdów, Pierzchów, Niegowić i Wiatowice. Edycja II.
www.mbc.malopolska.pl/publication/61319
11. Część XI. Jawczyce, Liplas, Gdów, Wola Zręczycka, Kobylec; wybrane archiwalia.
www.mbc.malopolska.pl/publication/77982
12. Część XII. Gdów, Marszowice, Jaroszkówka, Kobylec; kilka wyburzonych już chałup z Gdowa, Marszowic i Kobylca. Edycja II.
www.mbc.malopolska.pl/publication/85467
13. Część XIII. Rekonesans po Gdowie a.d. 2015, Bilczyce, Jawczyce, Podolany, Wola Zręczycka, Marszowice. Edycja IV.
www.mbc.malopolska.pl/publication/94401
14. Część XIV. Muzeum Dwór Feillów w Woli Zręczyckiej koło Gdowa, jego historia, otoczenie i okolica. Zagórzany. Edycja II.
www.mbc.malopolska.pl/publication/98706
15. Część XV. Podolany i ich otoczenie.
www.mbc.malopolska.pl/publication/119043

C. Budownictwo ludowe, małomiasteczkowe i dworskie oraz kapliczki i inne pamiątki Ziemi Krakowskiej

1. Część I. Gdów. Edycja II.
www.mbc.malopolska.pl/publication/94399
2. Część II. Bilczyce, Jawczyce, Grzybowa, Łazany, Zręczyce, Wola Zręczycka, Edycja II.
www.mbc.malopolska.pl/publication/94400
3. Część III. Dobczyce i ich okolice.
www.mbc.malopolska.pl/publication/99109
4. Część IV. Bochnia i jej okolice.
www.mbc.malopolska.pl/publication/102150
5. Część V. Lanckorona i jej okolice: Izdebnik i Krzywaczka.
www.mbc.malopolska.pl/publication/113133
6. Część VI. Orawski Park Etnograficzny w Zubrzycy Górnej.
www.mbc.malopolska.pl/publication/114434
7. Część VII. Nadwiślański Park Etnograficzny w Wygielzowie.
www.mbc.malopolska.pl/publication/114435
8. Część VIII. Lipnica Murowana, Lipnica Dolna i Górna.
www.mbc.malopolska.pl/publication/115508
9. Część IX. Łapanów i jego okolice.
www.mbc.malopolska.pl/publication/119042
10. Część X. Ojców.
www.mbc.malopolska.pl/publication/131155
11. Część XI. Niegowić i jej okolica: Liplas, Wiatowice, Krakuszowice, Cichawa, Grodkowice, Pierzchów, Nieznanowice i Marszowice.
www.mbc.malopolska.pl/publication/131156

D. Opracowania dotyczące Ziemi Krakowskiej.

D.I. Dawny świat okolic Krakowa

1. Część I. Dobczyce i Dziekanowice. Edycja II.
www.mbc.malopolska.pl/publication/19619
2. Część II. Wieliczka i Rożnowa.
www.mbc.malopolska.pl/publication/19620
3. Część III. Wieliczka i jej okolice (c.d.). Wieliczka, Czarnochowice, Lednica Górna, Przebieczany, Biskupice, Szczygłów, Surówki – Zabłocie.
www.mbc.malopolska.pl/publication/21938
4. Część IV. Wieliczka i jej okolice (cd). Wieliczka, Krzyszkowice, Lednica Górna, Czarnochowice i Śledziejowice.
www.mbc.malopolska.pl/publication/56793
5. Część V. Łapanów i jego okolice. Łapanów, Kobylec, Jaroszkówka, Szlak Papieski – odcinek od Łapanowa do Kobylca.
www.mbc.malopolska.pl/publication/56794
6. Część VI. Dobczyce i ich okolice (c.d.). Dobczyce i Kornatka. Edycja II.
www.mbc.malopolska.pl/publication/57409
7. Część VII. Mozaika podkrakowska. Edycja III.
Puszcza Niepołomicka i jej okolice, Brzesko Nowe, Pleszów, Kościelniki i Górka Kościelnicza, Zielonki, Korzkiew i ich okolice, Rudawa i jej okolice, Wola Zręczycka i Zagórzany, wokół Dobczyc i Podchybie koło Lanckorony. Dodatek – Podkarpacie, okolice Rzeszowa: Świlcza, Mrowla i Bratkowice.
www.mbc.malopolska.pl/publication/59373
8. Część VIII. Bochnia i jej okolice. Ziemia Tarnowska. Bochnia, Łapczyca, Lipnica Murowana, Jasień Brzeski, Tarnów i Ładna. Cmentarze wojenne o okresie I-ej wojny światowej z okolic Tarnowa. Edycja IV.
www.mbc.malopolska.pl/publication/59639
9. Część IX. Wieliczka i jej okolice (c.d.). Wokół centrum Wieliczki, Krzyszkowice oraz panoramy z Chabrowego Wzgórza, Śledziejowice i Kokotów.
www.mbc.malopolska.pl/publication/62561
10. Część X. Wieliczka i jej okolice (c.d.). Lednica Górna, wokół centrum Wieliczki, Krzyszkowice oraz panoramy z Chabrowego Wzgórza, krajobrazy wokół Baryczy. Edycja II.
www.mbc.malopolska.pl/publication/69387
11. Część XI. Bochnia i jej okolice (c.d.). Bochnia i Łapczyca. Edycja II.
www.mbc.malopolska.pl/publication/70813
12. Część XII. Wieliczka i jej okolice (c.d.). Rekonesans wokół wzgórza Pod Baranem.
www.mbc.malopolska.pl/publication/71484
13. Część XIII. Wieliczka i jej okolice (c.d.). Migawki z Wieliczki. Jeszcze jeden spacer po dawnych Krzyszkowicach.
www.mbc.malopolska.pl/publication/724743

14. Część XIV. Wieliczka i jej okolice c.d. Galicyjskiej Wieliczki ciąg dalszy, Wzgórze Kaim. Edycja II.
www.mbc.malopolska.pl/publication/76407
15. Część XV. Migawki z trasy: Staniątki, Niepołomice, Wola Batorska, Uście Solne, Szczurowa, Żabno, Ujście Jezuickie, Opatowiec, Gręboszów. Cmentarze wojenne i pomniki z okresu I-ej wojny światowej (c.d.): Wola Batorska - Sitowiec, Biskupice Radłowskie, Otfinów, Ujście Jezuickie, Gręboszów. Okolice Brzeska i Tarnowa – uzupełnienia. Edycja II.
www.mbc.malopolska.pl/publication/77197
16. Część XVI. Wieliczka (c.d.) i kalejdoskop podkrakowski. Wielickich widoków ciąg dalszy, Krzyszkowice, Bilczyce, Staniątki, Niepołomice, Podłęże, Zakrzów, Świątyniki Górne, Kryspinów, Aleksandrowice i Kleszczów. Edycja II.
www.mbc.malopolska.pl/publication/96911
17. Część XVII. Cholerzyn, Liszki, Kaszów, Nowa Wieś Szlachecka, Rybna, Przeginia Duchowna, Brodła, Babice, Wygietzów, Marcyporęba, Jawiszowice, Gdów, Marszowice, Podolany, Wola Zręczycka, Zagórzany, Kobylec, Lipnica Górna. Edycja II.
www.mbc.malopolska.pl/publication/115523

E. Przydrożne zabytki sztuki sakralnej z rejonów: Krakowa, jego okolic i Ziemi Krakowskiej

E.I. Zabytkowe figury, kapliczki i krzyże przydrożne z rejonu Krakowa i jego okolic.

1. Część I. Dawne przedmieścia Krakowa i podkrakowskie wsie.
www.mbc.malopolska.pl/publication/21231
2. Część II. Centrum Krakowa w obrębie dawnego rdzenia austriackiej twierdzy.
www.mbc.malopolska.pl/publication/21258
3. Część III. Ziemia Krakowska. Wieliczka, Gdów, Dobczyce i ich okolice.
www.mbc.malopolska.pl/publication/21259
4. Część IV. Centrum Krakowa w obrębie dawnego rdzenia austriackiej twierdzy – uzupełnienia.
www.mbc.malopolska.pl/publication/74586
5. Część V. Ziemia Krakowska cd.
Wieliczka i jej okolice, Trąbki, Łazany, Gdów i jego okolice, Szlak Papieski: Niegowić – Marszowice – Klęczana - Kobylec - Łapanów, Łapanów i jego okolice, Niepołomice i ich okolice, Dołęga koło Szczurowej, Kościelniki, Bochnia i jej okolice, Dębno Tarnowskie, Żabno i jego okolice, Wola Pogórska.
www.mbc.malopolska.pl/publication/77198

F. Opracowania dotyczące Podkarpacia

F.1. Zarys dziejów rodzin Lubasów i Kokoszków ze Świlczy koło Rzeszowa.
www.mbc.malopolska.pl/publication/131173

F.2. Budownictwo ludowe, małomiasteczkowe i dworskie oraz umykające krajobrazy Podkarpacia

1. Część I. Świlcza i jej okolice: Rudna Wielka i Rudna Mała, Mrowla, Trzciana i Bratkowice.
www.mbc.malopolska.pl/publication/131171
2. Część II. Tyczyn i Budziwój.
www.mbc.malopolska.pl/publication/131172

F. Artykuły i audycje radiowe Głos Wielicki (www.wielicki.glos24.pl)

1. Nr 1 (styczeń 2009) – „Odchodzący świat”.
2. Nr 2 (luty 2009) – „Negatyw na szklanej płytce”.
3. Nr 10 (październik 2009) – „Zapomniany mieszkaniec Bilczyc”;
o Franciszku Augustynku – „Antonim Wichurze” - w setną rocznicę jego narodzin.
4. Nr 12 (grudzień 2009) – „Bilczyce z lat mego dzieciństwa”
5. Nr 1 (styczeń 2010) – „Bajeczna chałupa mojej babki z Bilczyc”.
Część 1.
6. Nr 2 (luty 2010) – „Bajeczna chałupa mojej babki z Bilczyc”.
Część 2.
7. Nr 3 (marzec 2010) – „Bajeczna chałupa mojej babki z Bilczyc”.
Część 3.
8. Nr 4 (kwiecień 2010) – „Gdów z lat mego dzieciństwa - początku lat 60-tych XX-go wieku”. Część 1.
9. Nr 5 (maj 2010) – „Gdów z lat mego dzieciństwa - początku lat 60-tych XX-go wieku”. Część 2.
10. Nr 6 (czerwiec 2010)– „Tradycja nazw i przezwisk z dawnych Bilczyc”.
Część 1.
11. Nr 7 (lipiec 2010) – „Tradycja nazw i przezwisk z dawnych Bilczyc”.
Część 2”.
12. Nr 8 (sierpień 2010) – „Moja prababka „Magdusia”. Część 1.
13. Nr 10 (październik 2010) – „Moja prababka „Magdusia”. Część 2.
14. Nr 1 (styczeń 2011). „Wspomnienie Marcina Ciężarka”.
15. Nr 2 (luty 2011). „Jan Kaczmarczyk – zapomniana ofiara zbrodni katyńskiej”.
16. Nr 3 (marzec 2012). „Moja Babcia Bogdzina”.
17. Nr 9 (wrzesień 2012). „Z dziejów dworu w Bilczycach”.

Wiadomości (10.2011)
www.wiadomosci.krakow.pl

O mnie. Barbara Bączek. „Dokumentalista z sercem”

Dziennik Polski (19-20.01.2013)

O mnie. Paulina Polak. „Fotografuje taki Kraków, który powoli przechodzi do przeszłości”.

<http://www.dziennikpolski24.pl/artukul/3214128,fotografuje-krakow-ktory-powoli-odchodzi-do-przeslosci,id,t.html>

Gazeta Gdowianin

Artykuły i notki na temat Ziemi Gdowskiej, publikowane na internetowej stronie w/w gazety – www.gazetagdowianin.pl

Krowoderska.pl

Wywiad ze mną Andrzeja Śledzia: „Coś było piękne powinno trwać”, z dnia 14.01.2016 – www.krowoderska.pl
[krowoderska.pl/cos-co-bylo-piekne-powinno-trwac/](http://www.krowoderska.pl/cos-co-bylo-piekne-powinno-trwac/)

Dziennik Polski i Dziennik Polski 24 z dnia 29.01.2018

Artykuł Małgorzaty Mrowiec z moimi sugestiami i zdjęciami: „Kraków pilnie potrzebuje skansenu! To ostatni moment na ratowanie ginącej dawnej zabudowy”

http://www.dziennikpolski24.pl/region/kronika-krakowska/a/krakow-pilnie-potrzebuje-skansenu-to-ostatni-moment-na-ratowanie-ginacej-dawnej-zabudowy,12887902/?utm_source=social-media-facebook&utm_medium=przycisk-gora

Dziennik Polski 24 z dnia 14.03.2018.

Artykuł Małgorzaty Mrowiec, ilustrowany moimi zdjęciami: „Piękne stare chałupy znikają z krajobrazu Krakowa. Ktoś zadba o stworzenie skansenu?”

<http://www.dziennikpolski24.pl/region/wiadomosci-krakow/a/piekne-stare-chalupy-znikaja-z-krajobrazu-krakowa-ktos-zadba-o-stworzenie-skansenu,13005674/>

Polskie Radio Kraków

Rozmowa z red. Grzegorzem Krzywakiem o dawnych kąpieliskach w Krakowie

<http://www.radiokrakow.pl/wiadomosci/krakow/kapielsko-na-zakrzowku-darmowe-dla-posiadaczy-krakowskiej-karty-miejskiej/>

Polskie Radio Kraków

Moje opowieści o krakowskim Piasku w rozmowie z red. Marzeną Florkowską (05.02-09.02.2018) w programie Pod Lupą

<http://www.radiokrakow.pl/audycje/pod-lupa/pod-lupa-na-krakowskim-piasku/>

Polskie Radio Kraków

Reportaż Grzegorza Krzywaka o fontannach krakowskich – tych dawnych i tych współczesnych (27.02.2018)

<http://www.radiokrakow.pl/wiadomosci/krakow/gdzie-sie-podzialy-krakowskie-fontanny/>

Rajski Piasek – spotkanie w Artotece WBP w Krakowie w dniu 06.03.2018



Relacja na żywo w Youtube

<https://www.youtube.com/watch?v=rG1kpe-cepM&feature=share>

Polskie Radio Kraków – reportaż Magdaleny Zbylut z dnia 28.06.2018.

„Czy powstanie krakowski skansen – pomysł wraca po raz trzeci”.

<http://www.radiokrakow.pl/wiadomosci/krakow/czy-powstanie-krakowski-skansen-pomysl-wraca-po-raz-trzeci-zdjecia/>

TVP Kraków – Kronika Krakowska z dnia 08.07.2008

Reportaż Moniki Dziury: CZY W KRAKOWIE POWSTANIE SKANSEN? TO OSTATNIA SZANSA NA RATUNEK DLA STARYCH CHAŁUP.

<http://krakow.tvp.pl/37999421/czy-w-krakowie-powstanie-skansen-to-ostatnia-szansa-na-ratunek-dla-starych-chalup>

Dziennik Polski z dnia 17.09.2018

Artykuł Magdaleny Mrowiec (z moimi zdjęciami w wersji internetowej)

Skansen: chałupy, karczma, krowy....

<https://dziennikpolski24.pl/skansen-chalupy-karczma-krowy-nowe-muzeum-mogloby-powstac-w-nowej-hucie-za-dwa-lata/ar/13498315>

Radio Kraków – „Urok starych chałup” - reportaż Marzeny Florkowskiej w programie Pod Lupą w dniu 06.05.2019

<http://www.radiokrakow.pl/audycje/pod-lupa/urok-starych-chalup/?fbclid=IwAR1Tdcd8v83PGNOJU8I7vIQyVonK-ZodQc18o8CFZXXq0Lk1YsprHGDeYds/>

Reportaż Moniki Dziury z Kroniki Krakowskiej w TVP 3 z dnia 11.11.2019

„Krakowski skansen powstanie w Nowej Hucie”

<https://krakow.tvp.pl/45289207/krakowski-skansen-powstanie-w-nowej-hucie?fbclid=IwAR0n9XtOmfXwjGouGJRQPpoZDdC65FmzZMMkFRVYCOaYc-kpxEzRhC16MBok>

Artykuł Małgorzaty Mrowiec z moimi zdjęciami i tekstem w Dzienniku Polskim: „Na tropie Krakowa, którego już.... nie ma. Zobacz, jak zmienił się krajobraz miasta w zaledwie kilkadziesiąt lat”.

https://dziennikpolski24.pl/na-tropie-krakowa-ktorego-juz-nie-ma-zobacz-jak-zmienil-sie-krajobraz-miasta-w-zaledwie-kilkadziesiat-lat-zdjecia/ar/c15-14849361?fbclid=IwAR38luUMHWDjA8AQFwWRx-1PbVPDJFzChw_0NAN1X53Glxfegtcyk6Vjr0

O fontannie prof. Zina w Radio Eska

https://www.eska.pl/krakow/koniec-poniewierki-fontanny-zina-zabytek-stanal-w-parku-jerzmanowskich-aa-MFY1-ZadL-a1qq.html?fbclid=IwAR1a4g-8Srf8xLB_PiOaJJsfVhD694lf3eTCDwE43yDiCz-ONP5dXIA7VEk

**O dramatycznej zabudowie Półwsia Zwierzynieckiego
Kronika Krakowska z dnia 01.06.2020**

<https://www.facebook.com/tvp3krakow/videos/689062808542333/UzpfST-EwMDAwMDMyMTY2NTkwODozMTc5NjY0NjgyMDU0MjIz/>

„Spacer po Garbarach”. Moje opowieści o Piasku sprzed 60 lat – pięcioczęściowy film, który powstał na zamówienie Muzeum Krakowa w ramach projektu realizowanego przez Dom Zwierzyniecki: „Zwierzyniec zaprasza Garbary”.

Część I.

<https://www.facebook.com/watch/?v=294634634941344>

Część II

<https://www.facebook.com/watch/?v=350540442612113>

Część III

<https://www.facebook.com/watch/?v=791311341611557>

Część IV

<https://www.facebook.com/watch/?v=988264891624351>

Część V

<https://www.facebook.com/watch/?v=3116460041801936>

„Coraz bliżej skansenu” reportaż Moniki Dziury w Kronice Krakowskiej na antenie TVP 3 Kraków w dniu 01.09.2020

<https://krakow.tvp.pl/49665568/coraz-blizej-powstania-skansenu-w-krakowie?fbclid=IwAR0jE0W0GHAY8uUZyI8DTkc1BweyL1veZIMJzyQVZjCBsVbjtr1mIyDRKmq>

„Przedświąteczny Kraków”, rozmowa z redaktor Marzeną Florkowską z Radio Kraków o realiach Piasku z lat 60. Audycja Przed Hejnałem.
(21.12.2020)

<https://www.radiokrakow.pl/audycje/przy-okazji/przedswiateczny-krakow/>