

„Najgorsze chwile w historii Libanu”



**KAIR (PAP)**  
W chwili kiedy Liban przeżywa najgorsze chwile w historii tego kraju, jedną z ostatnich nadziei staje się mediacja syryjskiego ministra spraw zagranicznych, CHADDAMA. Zgłoszony przez niego 7-punktowy projekt politycznego rozwiązania wojny domowej nie jest w całości znany. Z informacji nadchodzących z Bejrutu wynika, że przewiduje się m. in. takie reformy, jak gruntowna zmiana prawa wyborczego, dającego w nowej wersji równość ludności muzułmańskiej i wyznającej różne obrządku chrześcijańskie. Polityczna koncepcja Syrii opiera się — zdaniem obserwatorów — nie tylko na samym zawieszeniu broni, lecz (GIAŁ DALSZY NA STR. 2)

Adwokaci madryccy przeciw „ustawodawstwu specjalnemu”

Ponad 700 członków madryckiego kolegium adwokackiego uchwaliło w czwartek na walnym zebraniu wspólną deklarację, w której domaga się od rządu zniesienia frankistowskiego ustawodawstwa specjalnego. Zażądali oni przede wszystkim likwidacji tzw. trybunałów porządku publicznego, powołanych do sądenia członków komisji robotniczych oraz innych nielegalnych partii i organizacji pozostających w opozycji do systemu władzy rządzącego w Hiszpanii. Kolejnym postulatem jest anulowanie rządowego dekretu o zwalczaniu terroryzmu z sierpnia ub. roku. Jak wynika z rozmaitych wypowiedzi wicepremiera i ministra spraw wewnętrznych Manuela Fraga Iribarne, reforma ustawodawstwa hiszpańskiego będzie procesem dość powolnym. W rozmowie ze znanym madryckim obrońcą sądowym, byłym sekretarzem generalnym Hiszpańskiej Robotniczej Partii Socjalistycznej, Pablo Castellano, oświadczył on 21 bm., iż rząd jest zdecydowany działać wyłącznie opierając się na istniejącym ustawodawstwie, dopóki nie ulegnie ono zmianie.

W przyszłym tygodniu w „Gazecie Południowej”

O czym chcesz przeczytać?

O CZYM CHCESZ PRZECZYTAĆ W „GAZETIE POŁUDNIOWEJ” W NADCHODZĄCYM TYGODNIU? Tak jednym zdaniem określić można charakter nowej propozycji, którą przedstawiamy naszym Czytelnikom. W każdy piątek dzienny dziennikarz zbierać będzie telefonicznie uwagi o tym, jakie sprawy, jakie tematy należy podjąć — zdaniem Czytelników — w następnym tygodniu. Nie idzie nam o problemy będące jedynie wypadkową osobistych doznań czy kłopotów. Temu służyć mają stale dzienne wywiady z prawnikami czy też interwencje Działu Łączności z Czytelnikami „Gazety”. Nie oznacza to jednak wcale, że tych spraw nie będziemy podejmować. Główny cel hasła „O CZYM CHCESZ PRZECZYTAĆ?” wniknięcie w naszą intencję sprowadzać się do wyboru zagadnień o szerszym zakresie społecznego oddziaływania. Takich, które na co dzień decydują o jakości naszego życia, naszej pracy, wypoczynku. Ze swej strony starać się będziemy wykorzystać wszystkie sugestie i informacje, które staną się na pewno dużą pomocą w naszych codziennych dziennikarskich penetracjach. Pierwszy dyżur dzisiaj w godz. od 11.00 do 13.00. Telefony: w Krakowie — 225-93, w Nowym Sączu — 203-34, w Tarnowie — 56-50. Czekamy na propozycje!

PROLETARIUSZE WSZYSTKICH KRAJÓW ŁĄCZCIE SIĘ!

PIĄTEK 23. I. 1976 R. NR 1 (8646) ROK XXVIII CENA 50 GR WYD. A.

# GAZETA

## Południowa

DZIENNIK POLSKIEJ ZJEDNOCZONEJ PARTII ROBOTNICZEJ  
KRAKÓW ■ NOWY SĄCZ ■ TARNÓW

Przed XXV Zjazdem KPZR

W poszczególnych republikach Związku Radzieckiego obradują zjazdy partii komunistycznych.  
● W czwartek 22 bm. w Rydze rozpoczął obrady XXII Zjazd KP Łotwy. W referacie sprawozdawczym i sekretarza KC KP Łotwy — Awgust Woss — poinformował, że w okresie dziewięcioletniej latki dochód narodowy Łotwy wzrósł o 31 proc.  
● W referacie sprawozdawczym Komitetu Centralnego na rozpoczęty 22 bm. w Tbilisi XXV Zjeździe KP Gruzji, I sekretarz KC — Eduard Szewardnadze — podkreślił, że w latach dziewięcioletniej latki 1971—1975 w Gruzji rozwijały się przede wszystkim te gałęzie przemysłu, które decydują o postępie technicznym.  
● 22 bm. w Wilnie zakończył obrady XVII Zjazd KP Litwy. W dyskusji podkreślono, że wzrost produkcji przemysłowej o 49 proc. w ubiegłej 5-letniej latce przelanął podniesienia efektywności produkcji i poprawy jej jakości w nowej 5-letniej latce. I sekretarzem KC KP Litwy ponownie wybrany został Petras Griskewiczius.  
● XXVI Zjazd KP Armenii, którego obrady zakończyły się 22 bm. w Erewaniu, dokonał analizy rozwoju gospodarki tej republiki w okresie dziewięcioletniej latki i ustalił rezerwy dalszego wzrostu produkcji. I sekretarzem KC ponownie wybrany został Karen Demirczian.

Przyjęcie uchwały o maksymalnym wykorzystaniu rezerw w gospodarce

# Obrady II Plenum KC PZPR

Wystąpienie Edwarda GIERKA ■ Referat Piotra JAROSZEWICZA

WARSZAWA (PAP)

22 bm. odbyło się w Warszawie II plenarne posiedzenie Komitetu Centralnego Polskiej Zjednoczonej Partii Robotniczej.

Tematem obrad były zagadnienia powszechnego wykorzystania rezerw w gospodarce narodowej.

Otwierając obrady, I sekretarz wtedy donosił, jeśli pogłębimy KC PZPR — Edward Gierek — i utrwalimy w działalności wszystkich instancji i organizacji partyjnych, w całej pracy państwowej i gospodarczej taką tendencję i w całym naszym życiu społecznym, taki sposób myślenia i postępowania. „Nie musimy chyba uzasadniać wagi tematu, który podejmujemy. VII Zjazd wytyczył ambitne i trudne cele, których osiągnięcie oznaczać będzie nowy jakościowy krok w rozwoju Polski, w umocnieniu jej pozycji w świecie, w podniesieniu na wyższy poziom warunków życia narodu.

Nie idzie o to, by decyzje naszego plenum były tylko początkiem jakiejś doraźnej kampanii. Dorobek naszego plenum będzie

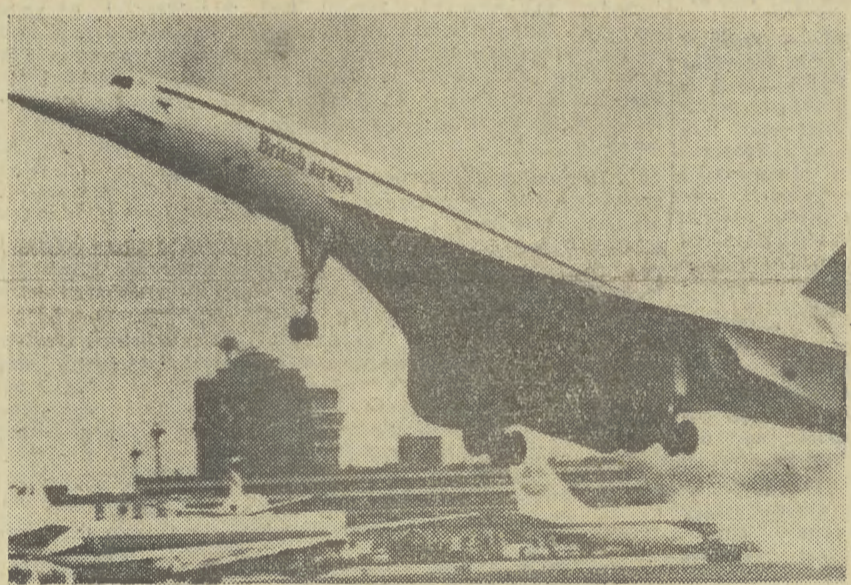


Przemawia Edward Gierek.

CAF — Matuszewski — telefon

z tą myślą Biuro Polityczne przedstawia Komitetowi Centralnemu te ważne problemy. Oczekujemy, że dyskusja na dzisiejszym plenum wzbogaci i rozwinie tezy i propozycje, które przedstawimy. Liczymy na współpracę z Rządem i Rządem Ministrów — Piotr Jaroszewicz (skrót publikujemy na str. 3).

Następnie rozpoczęła się dyskusja. (DALSZY CIĄG NA STR. 2)



21 bm. rozpoczęły się regularne loty nadźwiękowych samolotów produkcji francusko-brytyjskiej „Concorde”. Jeden z nich startuje (na zdjęciu) do lotu na trasie Londyn — Bahrajn (5610 km). Drugi wczoraj powrócił z rejsu Paryż — Rio de Janeiro.

## Nim do wszystkich dotrze II program TV

W zasadzie nie słyszy się już, by mieszkańcy Krakowa i województwa tarnowskiego utyskiwali na zły odbiór I programu TV. Gorzej natomiast jest w Nowosądeckim, gdzie jedynie połowa obszaru województwa odbiera obraz wysokiej jakości, a w pozostałych miejscowościach, pomimo zainstalowania 13 przemienników, obraz nie wszędzie jeszcze jest najlepszy.

— Jak natomiast kształtuje się sytuacja z odbiorem programu II? — pytamy dyrektora Stacji Radiowych i Telewizyjnych inż. Janusza Proskurnieckiego. — Program II jest obecnie odbierany w Krakowie i najbliższych okolicach, w Tarnowie, w okolicach Zabna i Dąbrowy Tarnowskiej oraz w Zakopanem. Aby odbiór programu II był możliwy na obszarze wszystkich trzech województw, konieczne jest zbudowa-

nie trzech nadawczych stacji telewizyjnych dużej mocy: na Turbaczu, Prehbycie i na Małanęj Górze w okolicach Gorlic. Budowa tych stacji zostanie rozpoczęta w bieżącym 5-letciu. Nie są to jednak przedsięwzięcia łatwe, jako że budynki stacji liczą po ok. 7,5 tys. m sześć, a koszt każdego z nich waha się w granicach 70—110 mln zł.

— Ale nawet i wówczas pozostaną, jak mówią fachowcy, tzw. dziury, czyli miasteczka i wsie leżące w dolinach, do których sygnał telewizyjny nie dotrze bez pomocy specjalnego przemiennika. A koszt takiego przemiennika wynosi milion złotych. Już dziś wiadomo, że takich „dziur” będzie co najmniej kilkanaście. W sumie nie będą to jednak duże obszary, jako że wspomniane trzy stacje w 80—85 proc. zapewnią bezpośredni odbiór programu II na obszarze tych województw. (ks)

W kolizji z prawem

i... portfelem

2 x 1000 zł

W ciągu ostatnich czterech dni dwa razy funkcjonariusze krakowskiej Służby Ruchu Drogowego musieli sięgać po oręż ciężkiego kalibru — wymierzać mandat 1000-złotowy. W obu wypadkach za takie samo wykroczenie, 20 km na jeźdni przy al. 29 Listopada kierowca „syreny” wymusił pierwszeństwo przejazdu i zderzył się z „żukiem”, powodując straty wartości 15 000 zł. 21 bm. na alei Róż „żil” należący do nowohuckiego „Transbudu” wymusił pierwszeństwo przejazdu i spowodował kolizję z „wołgą”. (ban)

Rozpoczął się montaż krakowskiej centrali automatycznej do połączeń międzymiastowych. Licencyjne urządzenia systemu Pentaconta montowane są jednocześnie w czterech miastach: Gdańsku, Poznaniu, Warszawie i w Krakowie; będą one bowiem działać w jednym systemie. Automatyzacja nowych urządzeń jest tak znaczna, że jeśli np. łączę krakowsko-

W przyszłym roku kolej na Kraków

## „Pentaconta” zautomatyzuje rozmowy międzymiastowe

warszawskie jest uszkodzone, centrala łączy samoczynnie „określoną drogą”. Nowa centrala pozwoli na prowadzenie przeszło tysiąca rozmów międzymiastowych jednocześnie. Z automatyzacji połączeń skorzystają również Myślenice, Nowy Targ, Nowy Sącz, Zakopane, Bochnia i Tarnów. Zresztą do każdego z pozostałych trzech ośrodków przyłączonych będzie po kilka miast. Nowa centrala zostanie uruchomiona w połowie 1977 r. Termin ukończenia robót montażowych obowiązuje jednakowo wszystkie cztery ośrodki, gdyż tylko w takim przypadku możliwe jest działanie tego najnowocześniejszego w kraju systemu łącznościowego.

- Alarm lawinowy w górach
- Zaspę i gołoledź na drogach
- Nad morzem sztormy, a w Zakopanem burza śnieżna z piorunami

Front chłodny związany z spy zatarasowały drogi w rejonie miasteczka i Trybsza. Łącznie zdmknęto dla ruchu 9 odcinków dróg o długości ponad 100 km. Wysilki służb drogowych skierowane były na utrzymanie ruchu na drogach głównych i te były na całej swej długości przejezdne, choć miejscami panowały tu trudne warunki jazdy. Na szosach województw krakowskiego i tarnowskiego śnieg tylko miejscami dał się we znaki. O wiele groźniejsza była tworzona się w godzinach wieczornych i nocnych gołoledź.

W zwalczaniu skutków zimy na drogach tychże województw przez całą noc pracowało 460 ludzi wspomaganych przez 110 pługów, 210 piaskarek i 18 sypczaczek. (tor)

Grubość pokrywy śnieżnej w (DOKOŃCZENIE NA STR. 2)

3 miesiące wokół Wenus

MOSKWA (PAP)

Uplłynęły 3 miesiące działania pierwszych radzieckich sztucznych satelitów Wenus. Przez ten czas automatyczna stacja „Wenus-9” wykonała 46 okrążeń planety, a stacja „Wenus-10” — 44 okrążenia. Od momentu wejścia satelitów na orbity Wenus oddalila się od Ziemi o 97,5 mln kilometrów i obecnie odległość między planetami wynosi 183 mln kilometrów.

Systemy pokładowe i aparatura naukowa obydwu stacji automatycznych funkcjonują normalnie. Ich praca badawcza jest kontynuowana.

## Statek „Berge Istra” zatonął na skutek tajemniczej eksplozji?

Dwaj marynarze uratowani po katastrofie gigantycznego statku norweskiego „Berge Istra” zostali w środę przetransportowani na Okinawę. Lekarze stwierdzili, że stan ich zdrowia jest dobry, mimo odwodnienia organizmu. 41-letni Imeldo Barret Leon oraz 30-letni Epifanio Pedro Lopez wystąpili na konferencji prasowej przedstawiając ostatnie chwile obryzmiej jednostki, mającej prawie czterech milionów ton wyporności i uważanej za najbezpieczniejszą we flocie norweskiej. Tragedia nastąpiła 30 grudnia ub. r., gdy statek znajdował się w rejonie Filipin. Dwaj marynarze przeżyli akurat na pokładzie statku i to ocalili ich od zguby. O godz. 17.00 usłyszeli potężną eksplozję, która rozdarła statek. Po niej nastąpiła druga i trzecia. Podmuch strącił marynarzy do morza. Lopez zdołał wypłynąć na powierzchnię i po wdrapaniu się na znajdującą się w pobliżu tratwę ratunkową, wciągnął na nią nieprzytomnego Leona. Zastosował sztuczne oddychanie i zażamował mu krew płynącą z rozciętej głowy. Kiedy rozjeżdżał się dookoła, na powierzchni morza nie było już statku i rozprzestrzeniła się tam jedynie olbrzymia plama ropy naftowej. W ciągu 19 dni nie zbliżył się do nich żaden statek ani samolot. Dwukrotnie minęły ich z daleka frachtowce, ale żalony nie spozstrzegł rozbitków. Przez ten czas żył w śródmorzu rybnymi i pił wódkę zbieraną podczas deszczu. Uratowani marynarze nie byli w stanie wyjaśnić, co spowodowało wybuch na statku. Ta supernowoczesna jednostka w zasadzie nawet po poważnym uszkodzeniu powinna utrzymywać się przez dłuższy czas na powierzchni morza. Tymczasem od chwili pierwszej eksplozji upłynęły niecałe 3 minuty, jak zniknęła ona bez śladu w głębinach morskich.

W czwartek w godzinach popołudniowych organizatorzy 44 samochodowego Rajdu Monte Carlo opublikowali oficjalną klasyfikację po dwóch etapach.

Zgodnie z oczekiwaniami — po dwóch etapach prowadzili zalogi jadące na samochodach „lancia stratos” zajmując trzy pierwsze miejsca.

## Ostatni etap RMC bez Polaków

Oto klasyfikacja po dwóch etapach: 1. Munari i Maiga (Włochy) — „lancia stratos” — 3:50.36; 2. Waldegaard i Thorselius (Szwecja) — „lancia stratos” — 3:52.01; 3. Darniche i Mahe (Francja) — „lancia stratos” — 3:53.48; 4. Rognotti i Andrie (Francja) — „alpine renault 310” — 3:56.46; 5. Nicolas i Laverne (Francja) — „alpine renault 310” — 3:57.15; 6. Rohrl i Berger (RFN) — „opel kadet GTE” — 3:57.56; 7. Ciecierzynski i Różański (Polska) — „polski fiat 125 p akropolis” — 4:39.40. Drugi etap Rajdu ukończyło (DALSZY CIĄG NA STR. 2)



Ferie zimowe młodzieży szkolnej w pełni. Z opadów śniegu cieszą się dzieci, mniej radości jednak sprawiają one drogowcom (patrz informacja powyżej). CAF

Władze cywilne przejęły administrację w Sajgonie

Jak informuje południowowietnamska agencja „Wyswolnienie”, w środę 21 bm. Wojskowy Komitet Administracyjny Sajgonu i prowincji stolecznej Gia Dinh oficjalnie przekazał władzę Ludowemu Komitetowi Rewolucyjnemu, powołanemu przez Tymczasowy Rewolucyjny Rząd Republiki Wietnamu Południowego. Na czele Ludowego Komitetu Rewolucyjnego Sajgonu stanął Vo Van Kiet, który zajmuje również stanowisko przewodniczącego miejskiego komitetu planowania.

Kissinger w Moskwie

W czwartek na Kremlu były kontynuowane rozmowy sekretarza generalnego KC KPZR Leonida Breżniewa i ministra spraw zagranicznych ZSRR Andrieja Gromyki z sekretarzem stanu USA, Henry Kissingerem.

Szczególną uwagę poświęcono dalszemu szczegółowemu omawianiu problemów związanych z opracowaniem nowego porozumienia w sprawie ograniczenia zbrojeń strategicznych.

Lotnictwo Zairu bombarduje wioski w Angoli

W Luandzie poinformowano, że w tych dniach zairskie samoloty wojskowe ponownie dokonały nalotów na terytorium Angoli. Bombardowały one wioski Camambo i Lubala położone w prowincji Moxico, w odległości 80 km od granicy zairskiej. Jeden z samolotów został zestrzelony przez żołnierzy MPLA.

Z pobytu delegacji portugalskiej

Kończąc pobyt w Polsce delegacja Portugalskiego Komitetu Pokoju i Solidarności spotkała się 22 bm. w Warszawie z dziennikarzami. Przewodniczącą delegacji — członkę sekretariatu komitetu Laura Vaz Lopes stwierdziła, że wizyta była pozytywna. Dla nas — powiedziała — przedstawiciele narodu portugalskiego pragnąco zbudować u siebie socjalizm, ponieważ doświadczenia są bardzo istotne.

E. Honecker w Pradze

Na zaproszenie sekretarza generalnego KC KPZR, przewodniczącego CSRS Gustava Husaka w czwartek przybył do Pragi z przyjacielską, roboczą wizytą I sekretarz KC SED Erich Honecker. Po południu rozpoczął się rozmowy obu przywódców.

Wokół tajnych operacji CIA

Mimo sprzeciwu rządu, komisja Izby Reprezentantów zajmująca się badaniem działalności organów wywiadowczych, podjęła w środę decyzję opublikowania dokumentów, dotyczących tajnych operacji USA za granicą. Większością głosów kongresmeni odrzucili żądanie Biłego Domu usunięcia informacji na temat m. in. finansowania przez CIA partii antykomunistycznych we Włoszech i dwóch ugrupowań rozłamowych w Angoli, z końcowego raportu komisji Izby Reprezentantów.

Równocześnie przywódcę opozycji demokratycznej w senacie amerykańskim, Mike Mansfield oraz senator Frank Church zaapelowali w środę o utworzenie stałej komisji senackiej, która nadzorowałaby działalność amerykańskich organizacji wywiadowczych.

Walki w Saharze Zach.

Algierska agencja prasowa APS donosi o ciężkich walkach, które toczą się obecnie w rejonie Argub, w Saharze Zachodniej, między oddziałami ruchu „Polisario” a jednostkami armii marokańskiejk.

## mini TRYBUNA

### Usprawnić odbiór cementu

Nie mogą zgodzić się z zasadami przydziału cementu, jakie stosuje Przedsiębiorstwo Handlu Opalem i Materiałami Budowlanymi. Obywatele, którzy otrzymali przydział cementu dokonuje jedynie wpłaty gotówki w sklepie w Rabce. Cement natomiast może odebrać we wskazanej cementowni (najbliżej w Nowej Hucie), skąd na własny koszt i własnym transportem musi go przywieźć. Albowiem na koszt transportu otrzymuje od sprzedawcy jedynie 40 zł za tonę cementu. Tłumaczenie, iż organizowanie dostaw cementu na miejsce jest nieopłacalne dla przedsiębiorstwa — nie wytrzymuje krytyki z naszego punktu widzenia. Proponuję, ażeby OPHOIMB w Krakowie skorzystało z doświadczeń CRS i zorganizowało dostawę cementu do Rabki transportem samochodowym, dzieląc te dodatkowe koszty w przywożonych proporcjach między siebie i odbiorców.

WLADYSŁAW ŚWIDER  
Rabka, ul. Sąddecka 81

# KRONIKA DNIA

## Olimpiada Wiedzy Technicznej na półmetku

Olimpiada Wiedzy Technicznej organizowana przez ZHP, resort oświaty i wychowania oraz NOT ma na celu rozwijanie wśród uczniów szkół średnich zainteresowań technicznych. W I etapie Olimpiady trwającym od października do listopada ub. r. w województwach: krakowskim, tarnowskim i nowosądeckim wzięło udział ponad 1500 uczniów. 157 naj- lepszych spotkało się w Krakowie, aby w trzech grupach tematycznych: mechaniczno- budowlanej, elektryczno- elektronicznej i materiałowo- chemicznej walczyć o palme pierwszeństwa. Zwycięzcy krakowskich eliminacji okre- wionym wezmą udział w za- wodach na szczeblu central- nym. (ha)

## Barwnik z... oleju rycynowego

Sposób wytwarzania pig- mentu perłowego opracowali pracownicy krakowskiego chemicznego ośrodka bada- wczego przy Wojewódzkim Związku Spółdzielców Pra- cy: Wiktor Klein i Ewa Pio- łuch. Do produkcji tego uży- wa się m. in. związków ołow- iu i oleju rycynowego, a więc surowców tanich i łat- wo dostępnych. Barwnik odznacza się efek- tem akasmito-perłowym z odcieniem srebrzystym, jed- norodnością oraz odpornością na światło, wysoką tempera- turę. Wynalazek uzyskał pa- tent nr 73837.

## Interesujące wystawy w zakopiańskiej galerii BWA

Wystawa malarstwa, grafiki i „mebli malowanych” za- kopiańskiej artystki Ewy Fajkoss, galeria Biura Wy- staw Artystycznych w Zako- panem zainaugurowała tego- roczny sezon wystawienny. W lutym i marcu będą trwały doroczne zakopiań- skie „Salony plastyczne”. W br. organizatorzy „Salonów” wprowadzają innowację — w Zakopanem będą prezento- wani twórcy — laureaci nag- ród ministra kultury i sztuki.

## Z dalekopisu

(m) WYOFANIE SIĘ Izabela z wszystkich oku- powanych terytoriów; za- pewnienie praw Palestyńczy- kom; zabezpieczenie niepod- ległego bytu wszystkim bez wyjątku państwom tego re- gionu — oto trzy podstawo- we założenia wystąpienia przedstawicieli PRL H. Ja- roszka na forum debaty bli- skowschodniej Rady Bezpie- czeństwa.

## Władze Portugalskie

uwolniły z więzienia dwóch przedstawicieli praw- dy portugalskiej: gen. Kaul- za de Arriaga oraz Cesara Moreira Baptiste.

## Niespodziewana wizyta

w Bonn złożył w środe amerykański sekretarz obro- ny D. Rumfeld. Treść jego rozmów z kanclerzem RFN nie jest znana, prawdopodob- nie jednak objęła sprawy stosunku sił Wschód—Zachód.

## Wizyty Premiera

Frédérica J. Chiraca udał się do In- dji, natomiast zapowiedziano wizyty prezydenta Sadata w Bonn i premiera Kanady Trudeau na Kubie.

## Wczoraj na Powazkach

odbył się pogrzeb Jana Dąb-Kocela, zasłużonego działacza ruchu ludowego. Nad mogiłą przemawiał wic- eprezes NK ZSL J. Ozga- Michalski.

## POGODA

KRAKOWSKIE BIURO PROGNOZ IMGW INFORMUJE: Polska w zaskiegu uk- ładów niwowych znad Eu-ropy północnej.

## PROGNOZA POGODY DLA POLSKI POŁUDNIOWEJ

zachmurzenie zmienne, z przelotnymi opadami śniegu, w ciągu dnia przejściowo duże, miejscami opady deszczu. Temperatura maksymal- na w granicach od +2 do 6 st., minimalna w nocy od -4 do -2 st. Wzrost w Ta- tach od -16 w nocy do 14 st. w dzień. Wiatry umiar- kowane, okresami dość sil- ne i porywiście zachodnie i północno-zachodnie.

## Orientacyjna prognoza na następną do- bę

zachmurzenie zmienne, przelotne opady śniegu, chłódnie.

## Biomet informuje

o bieżącej sytuacji sprawności działania i poprawzonego sa- mopoczucia. Widzialność w lokalnych warunkach ograni- czona, warunki drogowe nie- korzystne.

# Wystąpienie Edwarda GIERKA na II Plenum KC

(Skrót)

Założyliśmy na VII Zjeździe dla lat 1976-1980 znaczne tempo wzrostu dochodu narodowego, produkcji przemysłowej, rolniej i innych działów gospodarki narodowej. Jest to zadanie trudne, ale realne. Trudne ze względu na potrzebę sięgnięcia do jakościowych czynników rozwoju. Realne — ze względu na to, iż zrealizowaliśmy wiele w dziedzinie unowocześnienia aparatu produkcyjnego, rozbudowy bazy surowcowej i podnoszenia kwalifikacji zawodowych. We wszystkich tych dziedzinach mamy dziś dużo większe możliwości niż przed pięć laty. Pełne wykorzystanie tych możliwości sprzyjać powinno nie tylko wykonaniu zadań planowych lecz także ich przekroczeniu.

Wychodzimy temu naprzeciw z otwartym charakterem planu społeczno-gospodarczego.

Zasadę „otwartości planu” należy rozumieć jako możliwość uzyskiwania lepszych efektów w ramach posiadanych środków.

Takie rozumienie „planu otwartego” służyć będzie poprawie równowagi ekonomicznej kraju. Chodzi o pierwszy w rzędzie o równowagę rynkową; przekroczenie zadań planowych zapewnić powinno dodatkowe dostawy tych towarów i usług, na które popyt jest nadal wysoki.

Plan „otwarty” sprzyjać powinien jednocześnie utrzymaniu równowagi bilansu płatniczego w stosunkach z zagranicą; wreszcie „plan otwarty” sprzy- jać powinien utrzymaniu równowagi inwestycyjnej.

Innymi słowy, strategia planu otwartego wymaga od przedsiębiorstw, zjednoczeń i resortów gospodarc-zych, aby w ramach istniejących ograniczeń w za- kresie zatrudnienia, materiałów czy też importu wy- gospodarować dodatkowe środki umożliwiające zwiększenie produkcji na rynek oraz na eksport.

Chodzi w pierwszym rzędzie o zwiększenie roli jakościowych czynników rozwoju, lepsze wykorzy- stanie czasu pracy ludzi i maszyn, oszczędniejsze go- spodarowanie surowcami i materiałami do produkcji.

Problemem szczególnej wagi jest coraz lepsze wykorzystywanie czasu pracy; mamy w tym zakresie wyraźne osiągnięcia, ale mamy jeszcze znaczne rezerwy. Ich zagospodarowanie związane jest z dalszą poprawą gospodarki czasem pracy, poprawą dyscy- pliny i podnoszeniem kultury pracy, nagradzaniem inicjatywy i pomysłowości, upowszechnianiem zasa- dy dobrej roboty.

Wysoka dyscyplina jest podstawowym warunkiem nowoczesnej organizacji, a tym samym wysokiego poziomu wydajności pracy. Nowoczesna organizacja pracy jest podstawowym warunkiem racjonalnego wykorzystania majątku produkcyjnego. W latach 1971-1975 majątek ten został poważnie rozbudowa- ny i zmodernizowany. Przeszło dwukrotnie wzrosło techniczne uzbrojenie pracy przypadające na 1 zatrudnionego w przemyśle uspołecznionym. Przyspieszeniu tempa wzrostu wydajności pracy

służyć powinno zwiększenie czasu pracy maszyn i urządzeń przemysłowych, między innymi poprzez pełną obsadę kadrową, skrócenie remontów, wzrost zmienności oraz poprawę rytmiczności pracy.

Znaczne rezerwy tkwią również w działalności inwestycyjnej; możliwości ich uruchamiania szukać należy przede wszystkim w dalszym skracaniu cyklu inwestycyjnych. Służyć temu powinna koncentracja inwestycji, lepsza organizacja pracy na budowach, pełniejsze wykorzystanie urządzeń budowlano-monta-żowych.

Kontynuować należy proces modernizacji starych zakładów, lepiej wykorzystywać istniejące pomiesz- czenia i hale produkcyjne, zmniejszać udział na- kładów na roboty budowlano-montażowe w ogóln- ych nakładach inwestycyjnych. Ważnym zadaniem jest systematyczne działanie na rzecz poprawy go- spodarki materiałowej; stałe obniżanie zużycia ma- teriałów jest podstawowym warunkiem kontynuacji dynamicznego rozwoju naszej gospodarki, ponieważ zapotrzebowanie na surowce i materiały rośnie szy- biej niż ich produkcja.

Obniżce materiałochłonności produkcji sprzyja prowadzona przez nasz kraj polityka inwestycyjna; szybki postęp techniczny i technologiczny. Równo- cześnie jednak istnieje potrzeba uruchomienia prostych rezerw, w tym zwłaszcza lepszego zagospo- darowania surowców i materiałów do produkcji, lepszego ich przechowywania i transportu. Problemem szczególnej wagi jest poprawa jakości, niezaw- ności i trwałości wytwarzanych wyrobów.

Znaczne rezerwy tkwią również w handlu zagranic- znym. Tworzą je przede wszystkim nie wykorzy- stane możliwości koncentracji wysiłków na produ- kcji najbardziej efektywnej, wysoko wydajnej i materiałochłonnej, możliwości rozwijania produk- cji zaliczanej do polskich specjalności, wydłużanie serii produktów poszukiwanych na rynkach zagranic- znych.

Przyspieszać należy rozwój kooperacji przemysło- wej z zagranicą; wykorzystywać sprzyjające warun- ki stwarzane przez import nowoczesnej techniki i technologii.

Uruchamianie rezerw w handlu zagranicznym wy- raża się również w poprawie rytmiczności dostaw, umiejętnym wykorzystywaniu koniunktury na ry- nkach kapitalistycznych, a w ostatecznym rachunku w uzyskiwaniu korzystniejszych relacji ekonomicz- nych.

Wielkie znaczenie ma przyspieszenie procesów współpracy i kooperacji gospodarczej ze Związkiem Radzieckim i innymi krajami RWPG. Tworzą pod- stawę długofalowego międzynarodowego podziału pracy, kooperacja i specjalizacja produkcji sprzy- ja podnoszeniu efektywności gospodarowania.

Zadania zawarte w uchwale dzisiejszego plenum mają ważne znaczenie dla pomysłnej realizacji na- kreślonego na VII Zjeździe programu kontynuacji dynamicznego społeczno-gospodarczego rozwoju Pol- ski w bieżącym pięcioletniu. Wzajemnie w życie treści dzisiejszego Plenum stać się więc powinno przed- miotem troski każdego człowieka pracy.

Duże nadzieje wiążemy z wprowadzeniem do ca- łej gospodarki narodowej nowych metod planowa- nia i zarządzania; przywiązujemy też dużą wagę do prac nad dalszym doskonaleniem wypracowanych rozwiązań.

Szczególnie ważne i odpowiedzialne zadania sta- ją przed organizacjami i instancjami partyjnymi. Dzia- łalność członków partii, organizacji partyjnych po- winna zmierzać do tworzenia klimatu sprzyjającego ujawnianiu rezerw wzrostu produkcji, poprawie efektywności gospodarowania we wszystkich zakła- dach pracy. Chodzi o to, aby kształtować atmosferę wysokiego zaangażowania wszystkich pracowników w poszukiwaniu możliwości lepszego wykorzystania majątku produkcyjnego, bardziej racjonalnego wy- korzystania czasu pracy, usprawnienia organizacji pracy, poprawy jej wydajności.

Praca nad wcieleniem w życie postanowień Komit- etu Centralnego wymagać będzie rozwinięcia szer- okiej działalności ideowo-politycznej — wyjaśnia- jącej społeczny sens działań na rzecz ujawniania i wykorzystywania rezerw.

Upowszechnianie w świadomości społecznej nie- rozłącznego związku jakości pracy i jakości warun- ków życia, przełożenie ich na język konkretnych zadań każdego kolektywu pracowniczego — to głów- ne zadania społeczno-politycznej działalności podsta- wowych organizacji partyjnych w urzeczywistnianiu uchwał II Plenum Komitetu Centralnego.

Zadaniem członków partii, organizacji partyjnych jest konsekwentne działanie na rzecz pełnego wy- korzystania ujawnionych możliwości poprawy efekty- wności gospodarowania. Chodzi o to, aby uswać wszelkie przeszkody i stwarzać niezbędne warunki do szybkiego zagospodarowania wykrzytych rezerw. Działalność w tej dziedzinie winna mieć charakter trwały i kompleksowy. Wymaga to stałego dosko- nalenia organizacji i zarządzania na wszelkich szczeb- lach. Wyższą jakością pracy powinna — zgodnie z uchwałą VII Zjazdu — stać się trwała cecha nasze- go gospodarowania, działalność w każdej dziedzinie życia społeczno-gospodarczego.

Zagadnienie lepszego wykorzystania rezerw po- winno stać się przedmiotem dyskusji na zebraniach organizacji partyjnych. Członkowie partii powinni aktywnie uczestniczyć w opracowywaniu zakłado- wych programów wykorzystania rezerw. Niezbędne jest w tym zakresie ściśle współdziałanie z organi- zacjami związkowymi i społeczno-zawodowymi.

## Obrady II Plenum KC PZPR

(DOKOŃCZENIE ZE STR. 1)

kusja, w której głos zabierali kolejno: Ludwik Drożdż, Henryk Szklarz, Janina Zalewska, Tadeusz Rudolf, Zdzisław Legomski, Jadwiga Łokaj, Józef Nowotny, Zdzisław Krawczyk, Sylwester Kaliski, Michał Jakubiec, Witold Dryll, Eugeniusz Grochala, Aleksander Kopec, Józef Buźniński, Józef Pacer oraz Adam Głazur.

Na zakończenie dyskusji zabrał głos I sekretarz KC PZPR — Edward Gierk (skrót wystąpienia powyżej).

Plenum przyjęło jednomyślnie uchwałę „O maksymalne wykorzystanie rezerw dla poprawy efektywności gospodarowania”. (Tekst uchwały publikujemy oddzielnie.)

W końcowej części obrad członkowie Biura Politycznego KC PZPR, przewodniczący Rady Państwa — Henryk Jabłoński poinformował o przebiegu do- tychczasowych prac Nadzwyczaj- nej Komisji Sejmowej dla przy- gotowania projektu ustawy o zmianie Konstytucji PRL.

## Omówienie dyskusji na II Plenum KC PZPR

**LUDWIK DRODŻ** — członek KC i sekretarz KW PZPR we Wrocławiu: Powinnością pol- skiej opinii resortowe i przy- rzec się rezerwom w skali kraju. Zasadnicze znaczenie ma u-żykanie właściwych relacji między wzrostem technicznego uzbrojenia pracy a wzrostem jej wydajności.

**HENRYK SZKLARZ** — dyr. Centrali Zbytu Stali „Centrostal” w Katowicach: Planowane przez hutnictwo przedsięwzięcia organizacyjno-techniczne zapew- nić mają uzyskanie w skali rocznej oszczędności ok. 220 tys. ton stali. Ponadto opracowany został program, zmierzający do rozszerzenia przez przemysł kra- jowy produkcji wielu wyrobów, dotychczas importowanych; to z kolei — przyniesie ma oszczęd- ność ok. 300 mln zł dew. w ciągu roku.

**JANINA ZALEWSKA**, zastę- pca członka KC PZPR, rolniczka w ZPB im. J. Marchlewskiego w Łodzi: Wielojaki w życie Wy- czynnie VII Zjazdu podjęliśmy w Zakładach im. Marchlewskiego dyskusję nad poprawą jakości naszej pracy. W dotychczas- wych naszych osiągnięciach ważną rolę odegrała i odegra- wa modernizacja.

**TADEUSZ RUDOLF** — członek KC PZPR, minister pracy, plac i spraw socjalnych: Podstawo- wym warunkiem powszechnego wykorzystania wszystkich materiałnych rezerw istnieją- cych w naszej gospodarce nar- odowej jest zdecydowana po- prawa gospodarowania czynni- kami ludzkimi. Konieczne jest bardziej efektywne wykorzy- stanie kadr wykwalifikowanych, a także lepsze wykorzystanie czasu pracy i zwiększenie dys- cypliny pracy.

**ZDZISŁAW LEGOMSKI** — członek KC, sekretarz KW PZPR w Katowicach: Doświadczona wojewódzkiej organizacji party- jnej wskazują jak duże re- zerwy produkcyjne tkwią w efektywnym wykorzystaniu środ- ków inwestycyjnych, przezna- czonych na modernizację, nie- tylko całych zakładów, ale i ga- zięt przemysł.

**JADWIGA ŁOKAJ** — czło- nek KC, wiceminister handlu wewnętrznego i usług, prezes

CSZ „Społem”. Na naradach aktywny gospodarczyc, które odbyły się w 49 WSS-ach, wskazy- waliśmy na konieczność do- konania istotnych zmian, ma- jących na celu właściwe wyko- rzystanie bazy materiałnej i za- sobów ludzkich. Problem pierw- szy — to przeciwdziałanie mar- notrawstwu produktów żywno- ściowych w zakładach produk-cyjnych i w sieci handlowej.

Drugi problem — to wykorzy- stanie rezerw w pracy.

**JOZEF NOWOTNY**, członek KC i sekretarz Komitetu Fa- brycznego PZPR Huty im. Leni- na: Przystępując do realizac- ji uchwały VII Zjazdu przeana- lizowaliśmy aktualną sytuację gospodarczą kombinatu i za- podstawy kierunek działania u- znaliśmy ujawnienie i wykorzy- stanie istniejących rezerw. Ce- lem tego działania jest zapew- nienie krajowi zwiększonych dostaw deficytowych wyrobów hutniczych, przy jednoczesnej poprawie wskaźników jakościo- wych, zmniejszeniu zużycia su- rowców i paliw. Tak sformulo- wany zadaniem służyć będzie realizacja kompleksowego pro- gramu rozwoju techniki w kombinacie w latach 1976-80, a także opracowanie i jak naj- szybsze wdrożenie zasad mody- fikujących organizację i pro- gram produkcji wydziałów wal- cowniczych w hutnictwie przy- równocześnie zmianie organi- zacji i funkcjonowania obrotów wyrobami hutniczymi.

Pracujemy obecnie intensywnie również nad przygotowaniem kompleksowego programu wykrywania rezerw i poprawy jakości pracy. Pracę nad tym programem zamierzamy zakończyć w lutym i zatwierdzić go w marcu na Konferencji Samo- rządu Robotniczego. Przyjęcie tego programu przez KSR poz- woli jednocześnie na podjęcie dodatkowych zadań i zobowa- zaniej produkcyjnych na 1976 r.

W opracowywaniu racjona- lizowanym programie produk- cji walcowniczej w hutnictwie za szczególnie istotne uważamy przyjęcie zasady koncentracji i specjalizacji produkcji.

Według szacunkowych ocen proponowane rozwiązania po- winny przynieść wzrost produk- cji hutniczej o kilka procent rocznie, co w samej tylko Hucie im. Lenina mogłoby dać roczny przyrost produkcji ponad 200 tys. ton.

**ZDZISŁAW KRAWCZYK** — członek KC, pracownik węgla PKP Zduńska Wola — Karsznice (woj. sieradzki): W latach 1971-75 transport kolejowy podjął poważne zadania prze- wozowe. Zostały one nie tylko wykonane, ale i przekroczone. Będąc z tego dumni zdajemy sobie jednak sprawę, że w po- tencjale ludzkim i materiał- nym, którym dysponujemy wi- dzimy jeszcze wiele rezerw.

**SYLWESTER KALISKI** — członek KC, minister nauki, szkolnictwa wyższego i techniki: Zadanie poszukiwania i urucha- miania rezerw stało również przed polską nauką, techniką, szkolnictwem. Osią tych działań powinny stać się wszelkie i rza- dowe problemy badawczo-roz- wojowe.

**MICHAŁ JAKUBIEC** — za- stępca członka KC PZPR, pre- wodniczący Rolniczej Spółdzielni Produkcyjnej w Kamienniku (woj. opolskie): Dla dalszej in- tensyfikacji produkcji rolnej istotne znaczenie ma lepsza gos- podarka paszami oraz pełniejsze wykorzystanie obiektów gospo-

(DOKOŃCZENIE ZE STR. 1)

domskich nadających się do cho- wu zwierząt.

Mówca wskazał m. in. na po- trzebę zacieśnienia współpracy RSP z gospodarstwami indywidualnymi.

**WITOLD DRYLL** — zastę- pca członka KC, sekretarz Komitetu Wzrostu i Rozwoju PZPR Krosno: Wskazaliśmy na nierówności w wy- robach, w których procesie kooper- acyjnym powiązań dostawy i odbiorcy. Jest to jedno z nie- zwykłych źródeł rezerw, gdy np. w FSO ilość godzin po- stojących z powodu właśnie nierówności kooperacji wzrosła w ubiegłym roku ponad 3- krotnie. W „Ursusie” na 57 tys. wyprodukowanych w ub. r. traktorów, aż 18 tys. a więc co- trzeci ciągnik, wyszedł z monta- żu niekompletny i stał pod go- łym niebem, czekając na do- stawę części od kooperantów.

**EUGENIUSZ GROCHAL** — członek KC, wiceprzewodniczący CRZZ: Najważniejszym czyn- nikiem gwarantującym realizację trudnych zadań są ludzie. Wła- ściwie wykorzystanie wszystkich możliwości, jakie tkwią w czło- wieku, w jego zdrowych am- bicjach, potrzebie satysfakcji i uczynia — jest szczególnie istot- ne obecnie, gdy następuje wy- datne zmniejszenie zasobów pra- cy.

**ALEKSANDER KOPEC**, za- stępca członka KC, minister przemysłu maszynowego: Mi- nione 5-lecie było okresem dyna- micznego wzrostu potencjału produkcyjnego i kadrowego przemysłu maszynowego. Jego rozwój pochłonął 125 mld zł. W rozwoju przemysłu nie unikną- to jednak zjawiska typowego dla dynamicznego wzrostu, po- legającego na nierównomiernym rozwoju poszczególnych odno- ków. Lata 1976-80 będą więc okresem wyrównywania dys- proporcji. Będzie to wymagało sięgnięcia do rezerw i moderniz- acji, jako istotnych źródeł wzrostu produkcji.

**JOZEF BUŻNIŃSKI**, członek KC, I sekretarz KW PZPR w Biel- sku-Białej: Nie ma ognia w życiu społecznym, w gospodar- ce i administracji, gdzie nie można by pracować lepiej, gdzie nie należałoby upatrywać dal- szych rezerw.

**JOZEF PACER** — członek KC, brygadzieta w Stoczni Gdańskiej im. Lenina. Inwestyc- je portowe w ostatnich latach dały znaczny przyrost zdolno- ci przeladunkowych węzła, star- ki, rurojacji, portów. Handel za- graniczny przeanalizować po- winniśmy zatem wnikliwie moż- liwości zwiększania obrotów dro- gą morską.

**ADAM GLAZUR** — zastę- pca członka KC, minister budow- nictwa i przemysłu materiałowo- budowlanych. Dzięki uzyska- nym preferencjom i przyczynie- niu wielu własnych słabości budownictwo stało się ważnym czynnikiem przyspieszonego roz- woju kraju. W br. resort ma zrealizować 91 zadań inwesty- cyjnych szczególnie ważnych dla gospodarki; 8,8 mln m kw. powierzchni użytkowej miesz- kań, ok. 18 proc. więcej niż w ub. r. obiektów socjalno-usłu- gowych. Są to zadania trudne, i ich realizacja będzie możliwa dzięki wywalnianiu rezerw. Ich istotnym źródłem jest podwy- ższenie jakości pracy załóg bu- dowlanych. Poważny problem stanowią też nieusprawiedliwiona nieobecność pracowników. W 1975 r. wyniosła ona 1,8 mln dniówek roboczych.

## Kaprysy pogody

Ruch statków wprawdzie nie przerwano, ale poruszają się one niezwykle wolno. Bez zakłóceń kursują natomiast wodoloty na trasie Szczecin—Swinoujście.

(Inf. wł.) Wczoraj od godzin rannych rozpoczęła się nad Za- kopanem śnieżna polonaza z wia- churą, burzą i. piorunami. Mia- sto zostało dostownie zasypa- ne śniegiem. Szalejące wiatry u- nieruchomiły kolejkę na Ka- sprowej i Gąsienicowej. Z największym trudem poruszały się wagony kolejni na Gubało- wie, co jakiś czas trzeba było przerywać jazdę i do akcji wkroczać pługi.

W Tatrach pokrywa śnieżna w niektórych miejscach sięga już 3 metrów, tak obfitych opa- dów białego puchu już dawno nie notowano. Warunki narciar- skie są bardzo trudne — GORP ogłosił alarm przeciwlawinowy.

## „Najgorsze chwile w historii Libanu”

(DOKOŃCZENIE ZE STR. 1) na wprowadzeniu takich reform, które stworzą przesłanki dla umiarkowania stosunków wewnętrznych kraju.

Program Chaddama, jak można wnioskować, zawiera propo- zycje zmiany konstytucji będącej najstarszą i najbardziej ana- chroniczną konstytucją świata arabskiego; zmianę charakteru Zgromadzenia Narodowego będącego w obecnej wersji wynikiem działania na polity feudalnego układu rodów i klanów.

Dalsze punkty przewidują zasadniczą zmianę struktury armii, rozwiązanie tzw. prywatnych oddziałów milicyjnych i wcielenie ich do zorganizowanego wojska z zakazem noszenia broni oraz ustanowienie prawnych związków między ugrupowaniami pale- styńskimi a władzami państwowymi, tak jak to stało się w Syrii.

Przyjęcie propozycji syryjskiego ministra spraw zagranicznych napotyka opory sfanatyzowanych grup, których wiele wymknęło się spod kontroli politycznej i wojskowej własnych organizacji.

Narady w Bejrucie toczą się w chwili, kiedy — jak podają źródła egipskie — falanga przeprowadza nową ofensywę przeciw lewicy, tysiące uchodźców ze stref zagrożonych wznagają ogólną atmosferę pogromu.

W świecie arabskim wyklucza się interwencję wojskową ze względu na możliwość prowokacji izraelskiej, a także umiędzy- narodowanie konfliktu libańskiego w szerszej skali. Wezwania, skierowane przez skrajną prawicę libańską o interwencję państ- wa Zachodu, uważane są za jawną prowokację i potępienie surowo przez całą prasę arabską, w tym egipską.

Z OSTATNIEJ CHWILI W wyniku medycynej akcji rządu syryjskiego zawarto w czwartek w Libanie porozumienie o za- wieszeniu broni na terenie całego kraju.

Zarówno lewica libańska i Palestyńczycy, jak i partie prawic- owe przyjęły przedłożony przez Syrię plan. Nad przestrzeganiem zawieszenia ognia ma czuwać po stronie chrześcijańskiej armia, a po stronie muzułmańskiej — siły bezpieczeństwa wewnętrzne.

## Poselski alert pod Wawelem

(Inf. wł.) Problemy ochrony środowiska wzięły na warsztat Krakowski Zespół Poselski, podnosząc swego rodzaju alert dla ochrony środowiska w Krakowie. Interesującą relację o pracach zespołu przekazuje Władysław Bieroń, zapowiadając równocześnie, iż w przy- szłym wydaniu „Aury” znaj- dziemy omówienie posiedzenia zespołu poselskiego, poświęce- nego podobnym zagadnieniom województwa nowosądeckiego.

## W kilku wierszach

● Piłkarze Brazylii i Urug- waju zremisowali 1:1 (1:1) w inauguracyjnym meczu turnieju przedolimpijskiego, który roz- począł się w brazylijskiej mie- scowości Recife.

## Omówienie uchwały II Plenum KC PZPR „O maksymalne wykorzystanie rezerw dla poprawy efektywności gospodarowania”

KC PZPR — głosi m. in. uchwała — akceptuje kierunki działania zawarte w wystąpieniu I sekretarza KC — Edwarda Gierka oraz w referacie Biura Politycznego, wygłoszonym przez premiera Piotra Jaroszewicza. KC uznaje za konieczne rozwinięcie powszechnej pracy ideowo-wychowawczej i orga- nizatorskiej, powszechnego działania wśród pracowników na rzecz ujawniania i zagospodarowania rezerw.

Podstawowym celem tego działania jest osiągnięcie w sfer- ze produkcji materialnej wyższego poziomu jakości i jakościowo- poziomu produkcji i stworzenie możliwości przekroczenia za- dań zawartych w planach społeczno-gospodarczego rozwoju kraju, w tym zadań 1976 r. w ramach przeznaczonych na ten cel środków materialnych i nakładów finansowych.

Jednym z najważniejszych źródeł rezerw jest gospodarka zasobami pracy. Niezbędne staje się doskonalenie struktury zatrudnienia i organizacji pracy.

Ważne gospodarczo i społecznie jest pełne, efektywne wy- korzystanie majątku trwałego, lepsze wykorzystanie czasu pracy maszyn i urządzeń przez zwiększenie zmienności, ogra- niczenie postojów, sprawne przeprowadzanie remontów. Szczególną wagę należy zwrócić na uzyskanie efektów ilości- cowych i jakościowych z zakupionych licencji oraz na ich stałe doskonalenie i rozwijanie przez nasze placówki doświad- czalno-naukowe.

Kolejnym źródłem rezerw jest racjonalna gospodarka su- rowcami, materiałami i paliwami.

Nader istotną rezerwą jest stałe podnoszenie jakości pro- dukowanych wyrobów i świadczonej usług. Kryteria jakości- owe powinny stać się podstawowym miernikiem jakości działalności przedsiębiorstw i instytucji.

Szczególnie znaczenie ma wykorzystanie rezerw w rolnictwie i całym kompleksie żywnościowym.

Tkwią one również w przyspieszeniu terminów oddawania inwestycji do użytku, w skracaniu okresów dochodzenia przez nie do pełnych zdolności produkcyjnych, w wydatnym zwięks- zaniu inwestycji modernizacyjnych.

KC zaleca rządowi opracowanie programu ujawniania i za- gospodarowania rezerw we wszystkich działach gospodarki i życia społecznego. Efekty wynikające z tych programów powinny być włączone do planu 5-letniego jako jego integral- na część, a pierwsze efekty zagospodarowania rezerw powin- ny być osiągnięte w 1976 r. KC PZPR zobowiązuje instancje i organizacje partyjne oraz wszystkich członków partii do two- rzenia właściwego klimatu społecznego i politycznego, stano- wiącego warunek rozwinięcia masowego ruchu na rzecz za- gospodarowania rezerw.

## SPORT • SPORT • SPORT •

## Ostatni etap RMC bez polskich załóg

(DOKOŃCZENIE ZE STR. 1) mologowanych samochodów. Nie- stety, nie wymieniono na tych listach rozszerzenia homologacji polskiego „fiata 125 p”. Mimo wielokrotnych naszych interwen- cji telefonicznych u władz wszech- światkich szefów FIA nie udało się przełamać bariery formalistycz- nej, która odebrała naszej zało- dzie szansę uzyskania pierwszego miejsca w grupie I w klasie” — stwierdza PZMot.

Dla wyjaśnienia podajemy, że homologacja jest to potwierdze- nie zgodności charakterystyki technicznej samochodu z regula- cjami międzynarodowej federacji samochodowej.

Po przezwyciężeniu w Monaco 60 naj- lepszych załóg wyruszyło na trasę decydującą, ostatniego etapu 1800 km nie została dopuszczona do ostatniej próby kwalifikacyj- nej. Wykluczenie naszej załogi nastąpiło na skutek zakwestiono- wania homologacji samochodu.

Oto wyjaśnienia w tej sprawie Polskiego Związku Motoro- wego: „Wniosek o homologację polskiego fiata 125 p z silnikiem 1800 cm został złożony w FIA w sierpniu 1975 r. W oparciu o dane techniczne Fabryki Samochodów Osobowych Komisja Sportowa FIA potwierdziła 15 sierpnia 1975 r. dokumentem roz- szalnym do wszystkich organi- zacji członkowskich przyjęcie wniosku. W czasie Rajdu do or- ganizacji członkowskich FIA, w tym również do organizatora Rajdu Monte Carlo dotarły do- kumenty zawierające listy ho-

motologowanych samochodów. Nie- stety, nie wymieniono na tych listach rozszerzenia homologacji polskiego „fiata 125 p”. Mimo wielokrotnych naszych interwen- cji telefonicznych u władz wszech- światkich szefów FIA nie udało się przełamać bariery formalistycz- nej, która odebrała naszej zało- dzie szansę uzyskania pierwszego

# O powszechne wykorzystanie rezerw w gospodarce narodowej

Referat Biura Politycznego wygłoszony na II Plenum KC PZPR przez PIOTRA JAROSZEWICZA

(Skrót)

VII Zjazd Partii określił generalne kierunki i zadania społeczno-gospodarczego rozwoju kraju w rozpoczętym właśnie pięcioletnim okresie. Wynika z nich konieczność zapewnienia we wszystkich sferach życia społecznego i gospodarczego zdecydowanej przewagi kryteriów jakościowych, racjonalnego i oszczędnego gospodarowania środkami, powszechnego wykorzystywania rezerw, wydajnej poprawy efektywności wszelkich poczynań gospodarczych.

Wniesienie tych spraw pod obrady II Plenum KC, w tak niedługim czasie po VII Zjeździe i uchwaleniu przez Sejm planu na 1976 rok, a zarazem w trakcie prac nad projektem planu pięcioletniego na lata 1976—1980 — ma głęboką wymowę społeczno-polityczną i ekonomiczną. Wiąże się z niezłomnym dążeniem partii do kontynuowania i rozwijania polityki społeczno-gospodarczej, wytyczonej na VII Zjeździe. Polityka ta zdaje egzamin. Kontynuując ją w obecnym pięcioletniu musimy uwzględnić nowe potrzeby i możliwości, a także warunki zewnętrzne i wewnętrzne, w jakich będziemy urzeczywistniać program VII Zjazdu.

Od pierwszych dni nowego roku utrzymuje się na wysokim poziomie produktywności aktywności i gospodarska inicjatywa ludzi pracy miast i wsi. Załogi przedsiębiorstw dobrze realizują zadania wynikające z tegorocznego planu.

Realizacja tego planu, podobnie jak i założeń planu pięcioletniego, przyjętych na VII Zjeździe, zależy w wielkiej mierze od poprawy relacji między zakładami a uzyskiwanymi efektami, od wykorzystania rezerw w produkcji materialnej i w szeroko pojętej sferze konsumpcji społecznej. Dzięki temu — przy utrzymaniu nakładów w granicach określonych w planie — będzie można osiągnąć wyższy wzrost produkcji i usług oraz poprawę ich jakości.

Duże możliwości tkwią w uruchomieniu tzw. rezerw prostych, to znaczy w pełnym wykorzystaniu czasu pracy wszystkich pracowników, każdej maszyny, w należyty wykorzystaniu każdego metra powierzchni produkcyjnej i każdego kilograma surowca.

W narastającej mierze trzeba sięgać po rezerwy bardziej złożone, których uruchomienie wymaga m. in. modernizowania i usprawniania organizacji procesów produkcyjnych, wprowadzania nowych konstrukcji, technologii i materiałów, podnoszenia kwalifikacji pracowników, stałego doskonalenia kadry kierowniczej.

Właśnie ten sposób działania pozwolił już niektórym Kwateroncom Samorządu Robotniczego przyjąć w planach na rok 1976 wyższe zadania i parametry jakości pracy niż te, które wynikały z wytycznych jednostek nadrzędnych. Jest to cenna inicjatywa.

Rzeczowe zadania planu na 1976 rok chcemy przekraczać tam, gdzie pozwoli to lepiej zaspokoić ważne potrzeby społeczne i gospodarcze. W przemyśle chodzi zwłaszcza o towary i usługi trafnie adresowane na rynek wewnętrzny lub zagraniczny. W budownictwie — o ponadplanowe mieszkania i przedterminowe zakończenie inwestycji.

Jeżeli zaś chodzi o sferę pięcioletnią, to chcemy, aby kierownicy jednostek organizacyjnych wszystkich szczebli mogli stosunkowo swobodnie dysponować przynajmniej im na realizację zadań i środków pod warunkiem, że zapewnią osiągnięcie wyznaczonych celów. Rozmiar tych uprawnień oraz wielkość przynależnych środków będą w decydującej mierze zależały od zbilansowania planu. Innymi słowy od tego, w jakim stopniu — w końcowym stadium prac nad projektem planu pięcioletniego — zdołamy ująć rezerwy możliwe do wykorzystania oraz podporządkować je stawianym w tym planie celom, a wśród nich wyższym zadaniom poprawy warunków życia.

Podstawowe znaczenie mają rezerwy związane z właściwym i racjonalnym wykorzystaniem zasobów pracy, majątku trwałego i zdolności produkcyjnych, z oszczędnym zużyciem paliw, surowców i materiałów.

Przez umiejętną gospodarkę zasobami pracy musimy zapewnić osiągnięcie zadań określonych w planie przy znacznie mniejszym wzroście zatrudnienia i wyższym wzroście wydajności pracy niż miało to miejsce kiedykolwiek w ubiegłym pięcioletniu. Realną do tego podstawą tworzy narastający od 5 lat proces zwiększania i unowocześniania technicznego uzbrojenia pracy oraz stały wzrost kwalifikacji zawodowych pracowników.

Na dalszy szybki wzrost zatrudnienia nie możemy liczyć. W bieżącym pięcioletniu rozmiar przyrostu zasobów pracy netto zmniejszą się bowiem do około 1,3 mln osób, a w pięcioletnich następnych wyniosą około 400 i 300 tys. osób, a więc zaledwie tyle, ile do niedawna wynosił przyrost roczny. Oznacza to konieczność systematycznego nasilania procesów racjonalizacji gospodarowania zasobami pracy.

O ostrości problemu zatrudnienia w zakładach produkcyjnych świadczy m. in. to, że w latach 1971—1975 — przy wzroście produkcji przemysłowej o ponad 70 proc. — zatrudnienie w przemyśle wzrosło o 15 proc. W latach 1976—1980 zakładane obecnie tempo wzrostu produkcji przemysłowej wyniesie ok. 80 proc., a zatrudnienia — tylko ok. 6 proc.

W bieżącym pięcioletniu oddamy do użytku wiele nowych obiektów produkcyjnych, usługowych, kulturalnych i społecznych. Trzeba im zapewnić odpowiednie załogi i zespoły pracownicze. W tym celu potrzebne jest systematyczne zmniejszanie zatrudnienia w zakładach już pracujących. Zakłady te powinny osiągać pełną realizację swoich zadań w wyniku ulepszeń organizacyjnych i technicznych, a także przez stały wzrost wydajności pracy, przy zmniejszaniu poziomu zatrudnienia.

Przeprowadzony w 1975 roku przegląd poziomu i struktury zatrudnienia w organizacjach gospodarczych ukazał rozmiar istniejących przwrstów.

Powszechne przeglądy poziomu i struktury zatrudnienia muszą stać się w Polsce stałym instrumentem systematycznego racjonalizowania i doskonalenia gospodarki zasobami pracy. Dlatego uważamy za celowe ponowienie w tym roku takiego przeglądu w przemyśle oraz przeprowadzenie go także w pozostałych sferach gospodarki i sferze pozaprodukcyjnej.

Postęp w racjonalizacji zatrudnienia jest możliwy dzięki szybkiemu wzrostowi kwalifikacji pracowników. Właściwe wykorzystanie rosnących kwalifikacji ludzi jest zasadniczą przesłanką wzrostu wydajności pracy.

W tym samym kierunku zmierza modernizacja technicznego uzbrojenia stanowisk pracy. Obecnie w przemyśle około 43 proc. wartości produkcyjnych środków trwałych stanowią urządzenia, których wiek nie przekracza 5 lat.

Zwiększenie technicznego uzbrojenia pracy i jego modernizację należy łączyć z analizą i wynikającym z niej doskonaleniem norm pracy.

Równocześnie będziemy dążyć do tego, aby wzrost płac odpowiadał coraz ściślej rzeczywistemu wkładowi pracy.

Dążąc do racjonalizacji zatrudnienia będziemy także upowszechniać zasadę, że środki funduszu płac zaszczerowane w wyniku zmniejszenia liczby pracowników mogą być — w odpowiedniej części — wykorzystane w tej samej jednostce na wzrost płac z tytułu przeszerzowania, nagród itp.

Pilnym zadaniem jest dalsze zaostreżenie dyscypliny gospodarowania funduszem płac, który nie może być wydatkowany na cele inne niż opłacenie rzetelnego wysiłku. Wzrost funduszu płac będzie w coraz większym stopniu wiązany ze wzrostem produkcji dodanej, która odzwierciedla rzeczywiste efekty pracy przedsiębiorstw. Będziemy preferować rozwiązania płacowe i system nagród, które bezpośrednio wiążą wysokość wynagrodzenia z ilością i jakością pracy. Dlatego będą szerzej stosowane takie systemy płac, jak ryczałt umowny, dniówka z premią, akord. Ogromne rezerwy istnieją w doskonaleniu organizacji pracy.

Duże możliwości tkwią np. w usprawnieniu powiązań kooperacyjnych oraz w poprawie organizacji i funkcjonowania służb zastających stanowiska robocze w dokumentacji produkcyjnej, materiałnej i narzędziowej.

Barczo duże rezerwy organizacyjne mamy również w transporcie wewnątrzzakładowym, w gospodarce magazynowej i na zapleczu samochodowym.

We wszystkich dziedzinach gospodarki niezbędna jest zdecydowana poprawa dyscypliny i wykorzystania czasu pracy oraz skutecznego ograniczenia godzin nadliczbowych.

Uznajemy więc za konieczne opracowanie we wszystkich jednostkach kompleksowych, pięcioletnich programów usprawniania organizacji pracy.

Zgodnie z decyzjami VII Zjazdu, będziemy upowszechniać system ekonomiczno-finansowy WOG w całym przemyśle i innych sferach gospodarki. Z naciskiem trzeba podkreślić, że przedsięwzięcia zmierzające do umocnienia równowagi ekonomicznej, w tym dyscyplinujące gospodarce funduszem płac, nie mogą prowadzić do przywracania starych metod zarządzania. Przeciwnie, muszą one sprzyjać doskonaleniu i korygowaniu nowego systemu, coraz lepszemu dostosowywaniu go do zmieniających się warunków.

Lata 1971—1975 przyniosły wielkie osiągnięcia w rozbudowie 4 unowocześnianiu majątku trwałego w gospodarce. Weszły do eksploatacji środki trwałe o wartości ponad 16 biliona złotych, a więc o ponad 83 procent więcej niż w poprzednim pięcioletniu.

Proces ten polegał w znacznej mierze na budowie nowych obiektów.

W polityce inwestycyjnej musi przede wszystkim wzrosnąć

ranga i udział inwestycji modernizacyjnych. Inwestycje takie są z reguły bardziej efektywne, a przy tym realizowane w krótszym czasie.

Będziemy je więc preferować zarówno z uwagi na walory ekonomiczne i techniczne, jak też dlatego, że w znacznej części majątku trwałego, stworzonego w poprzednich okresach, tkwią ognia przestarzałych i mało wydajnych technologii hamujące jego wykorzystanie. Istotnym motywem jest także konieczność skoncentrowania budownictwa na inwestycjach kontynuowanych.

Rosnąca rola inwestycji modernizacyjnych wymaga, aby w obecnej fazie prac nad projektem planu pięcioletniego wszystkie resorty i Komisja Planowania dokonały ostrej weryfikacji zamierzanych inwestycyjnych, zastępując część propozycji budowy nowych obiektów przedsięwzięciami modernizacyjnymi.

Wszystkie branże, zjednoczenia i resorty przygotowują w tym roku — zgodnie z wytycznymi rządu — wieloletnie programy modernizacji. Każdy planowany remont urządzeń powinien z zasady łączyć się z ich modernizacją i podniesieniem produktywności.

W planie pięcioletnim powinno być zapewnione odpowiednie zaopatrzenie unowocześnianych zakładów w maszyny i środki mechaniczne. Do tych wielkich zadań trzeba dostosować produkcję przemysłu elektromaszynowego.

Resort budownictwa i przemysłu materiałów budowlanych zostanie zobowiązany do podejmowania większych przedsięwzięć modernizacyjnych na zasadach priorytetu.

Przedsiębiorstwom, które będą intensywnie wykorzystywać i unowocześniać swój potencjał wytwórczy, zapewnimy preferencje przy uzyskiwaniu na te cele środków inwestycyjnych, dewizowych i licencji. Inwestycje modernizacyjne, których realizacja nie potrwa dłużej niż rok i które zamortyzują się w roku następnym, będą mogły być wykonywane z funduszy specjalnych, będących w dyspozycji banków. Przedsięwzięciem modernizacyjnym o szczególnej efektywności przyznamy prawo pierwszeństwa do kredytu inwestycyjnego, ewentualnie także do ulg w jego oprocentowaniu.

Biura projektowa i przedsiębiorstwa budowlane będą mogły korzystać z zachęt płacowych, związanych z wzorową realizacją zadań modernizacyjnych. Inwestor, który budowę nowych obiektów zastąpi modernizacją i zapewni jej wysokie efekty, zostanie upoważniony do przeniesienia części nakładów zaszczerzonych na budownictwie kubańskim na budowę mieszkań.

Znaczne zwiększenie udziału przedsięwzięć modernizacyjnych w programie inwestycji pozwoli zmniejszyć rozmiar robót budowlano-montażowych, zakładany w dotychczasowym stadium prac nad planem pięcioletnim.

Kwestia kluczowa pozostaje dalsze skracanie cykli inwestycyjnych i terminów dochodzenia do projektowych zdolności wytwórczych. Środkami dyscyplinującym będzie tutaj m. in. podwyższenie oprocentowania kredytu na zakup krajowych i importowanych maszyn i urządzeń w przypadku nieterminowego ich montażu, a także podwyższenie oprocentowania przedterminowego kredytu udzielonego na finansowanie inwestycji.

Znaczne korzyści powinno nam przynieść zwiększenie zmianowości pracy, zwłaszcza w zakładach dysponujących nowymi maszynami, zdolnymi do wytwarzania wyrobów o wysokich parametrach jakościowych. Temu celowi będzie sprzyjać — a podejmujemy w tym kierunku odpowiednie starania — ściślejsze wiązanie lokalizacji budownictwa mieszkaniowego z potrzebami przemysłu.

Konieczne jest również zbadanie możliwości lepszego wykorzystania środków trwałych w sferze pozaprodukcyjnej. Niepełne wykorzystanie obiektów oświatowych, społecznych i kulturalnych wywołuje bowiem słuźną krytykę społeczną.

Krytykę społeczną budzi także gospodarka środkami transportu — autobusami, mikrobusami i samochodami pozostającymi w gestii zakładów i instytucji. I tu więc należy podjąć odpowiednie usprawnienie działania.

Poważne rezerwy mamy nadal w gospodarce paliwami, energią i materiałami.

Zapotrzebowanie na paliwa i materiały wzrosło znacznie w latach 1971—1975. Pociągnęło to za sobą konieczność wydatnego zwiększenia importu, m. in. z krajów kapitalistycznych, a zatem i większe obciążenie bilansu płatniczego państwa.

Do optymalnego wykorzystania surowców krajowych należy również dążyć przez zwiększenie stopnia ich przetworzenia.

Ważnym źródłem rezerw jest zmniejszenie materiałochłonności wytwarzania, obniżanie nakładów materiałowych przypadających na każdy wyrób. Podstawowe znaczenie ma tu coraz szersze wykorzystywanie w projektowaniu i wykonawstwie dorobku nauki i techniki, który umożliwia bardziej racjonalny dobór materiałów, szersze stosowanie lekkich konstrukcji, obniżanie ciężaru wyrobów itd.

W roku 1975 w niektórych przedsiębiorstwach przeprowadzono przegląd konstrukcji wyrobów i technologii ich wytwarzania. Wykazał on wielkie możliwości oszczędzania materiałów. Spożytkowanie uwalnianych wówczas rezerw pozwoli w latach 1976—1980 zmniejszyć zużycie wyrobów hutniczych żelaza o ok. 2 mln ton. Jest to dopiero początek. We wszystkich przedsiębiorstwach trzeba więc systematycznie analizować konstrukcję i technologię wyrobów i w miarę postępu techniki, technologii oraz organizacji produkcji — bieżąco korygować normy zużycia materiałów.

Należy również intensywnie pracować nad ustalaniem makroekonomicznych normatywnych zużycia najważniejszych materiałów jako podstawy do prawidłowego bilansowania i planowania zaopatrzenia w środki produkcji.

Niedocenianym źródłem rezerw materiałowych jest walka z brakerobstwem, stała poprawa jakości i trwałości materiałów oraz trwałości i niezawodności wyrobów.

Duże rezerwy tkwią również w możliwościach kompleksowego wykorzystania surowców. Do ważnych zadań należy tu zmniejszenie odpadów produkcyjnych, spożytkowanie nie zagospodarowanych kopalin towarzyszących, produktów ubocznych i odpadów, które powstają w toku produkcji oraz użytkowania materiałów i wyrobów.

Konieczny jest szerszy postęp w gospodarce zapasami, wprowadzenie ich do uzasadnionego minimum, lepsze rozmieszczenie oraz dostosowanie ich struktury do rzeczywistych potrzeb. Społe rezerwy mamy także w organizacji i funkcjonowaniu handlu środkami produkcji i w systemie zaopatrzenia.

Wiele przedsięwzięć służących zagospodarowaniu rezerw gospodarki materiałowej w przemyśle i budownictwie ujmują programy resortowe, branżowe i zakładowe. Chodzi o znaczne poszerzenie ich zakresu, o nadanie programom opracowywanym na lata 1976—1980 kompleksowego i obowiązującego charakteru. Programy takie oprócz innych ogniw gospodarki, Wobec przedsiębiorstw, które zużywają nadmierne ilości surowców i materiałów oraz gromadzą zbędne zapasy, stosowane będą zastrzeżone sankcje finansowe.

TOWARZYSZES!

W ujawnianiu i wykorzystywaniu rezerw wielką rolę przypada pracownikom nauki i techniki.

W ostatnich latach szybko wzrosł potencjał placówek naukowych i zaplecze techniczne gospodarki. Nakłady inwestycyjne oraz wartość aparatury naukowo-badawczej w tych placówkach uległy podwojeniu.

W bieżącym pięcioletniu przewidujemy dalszy, wysoki wzrost nakładów na naukę. Oczekujemy, że przyniesie to gospodarce znaczne korzyści pod warunkiem lepszego wykorzystania rezerw w samej działalności naukowo-badawczej, silniejszego powiązania tej działalności z bieżącym i perspektywicznym rozwojem kraju, szybszego i efektywniejszego wdrażania osiągnięć nauki do praktyki gospodarczej. Konieczny jest lepszy dobór tematyki badań i usprawnienie metod ich prowadzenia. Musimy w intensywny sposób wykorzystać potencjał około 400 instytucji naukowo-badawczych, licznych placówek rozwojowych, resortowych oraz wyższych uczelni.

Należy jednocześnie poddać analizie zasadność potrzeb zgłaszanych do placówek naukowo-badawczych przez zakłady pracy.

Trzeba ograniczać rozpraszanie wysiłków na wykonywanie w niektórych uczelniach licznych drobnych przedsięwzięć, podejmowanych w trybie prac zleconych, koncentrując wysiłki na realizacji programów ważnych prac badawczych.

Istotne zadania wiąże się z poprawą rozmieszczenia kadry naukowej. Podejmijmy starania, aby zachęcić pracowników nauki do przenoszenia się do placówek i miast uboższych w kadry.

Należy dokonać przeglądu istniejących instytucji naukowo-badawczych, ich programów i rezultatów działalności oraz podjąć kroki w kierunku większej koncentracji działalności badawczej.

Nadal natomiast będą rozbudowywane zakłady doświadczalne i przedsiębiorstwa doświadczalno-produkcyjne.

Rząd określi politykę zakupów licencji na lata 1976—1980. Zgodnie z nią należy unikać zakupów w dziedzinach, gdzie możliwe są szybkie rozwiązania krajowe i preferować te zakupy, które przyczyniały się do podwyższenia poziomu techniki i technologii całych gałęzi i branż, gwarantującej wysoką opłacalność produkcji i eksportu. Nieodzownym warunkiem zakupu licencji powinno być zapewnienie dalszego doskonalenia rozwiązań.

Zasadniczym problemem jest usprawnienie procesu wdrażania innowacji do praktyki. Związane z tym potrzeby inwestycyjne będą ustalone już w stadium planowania badań.

Umacnianie więzi nauki z praktyką, będziemy szerzej wykorzystywać instrumenty ekonomiczne, tworząc wspólnotę materialnego zainteresowania twórców idei i jej praktycznych wykonawców. Niewykorzystanie realnych możliwości wdrożeń oraz niewykonanie zadań postępu technicznego powinno w organizacjach gospodarczych pociągać za sobą takie same konsekwencje, jak niezrealizowanie podstawowych zadań rzeczowych.

TOWARZYSZES!

W dalszym dynamicznym rozwoju socjalistycznej Polski szczególne znaczenie ma wyzwalanie rezerw w sferze produkcji materialnej.

W przemyśle nie wykorzystujemy jeszcze w pełni posiadanego parku maszynowego. W całym kraju mamy około 800 tys. obrabiarek skrawających i do obróbki plastycznej. Powinny one pracować na dwie zmiany, zamiast — jak obecnie — na półtorę zmiany, co oznacza, że przeciętnie około 75 tys. tych maszyn jest stale lub przemiennie nieczynnych.

Inny przykład stanowią nadmierne zapasy maszyn nie zainstalowanych i także utrzymywane na niezmiennym poziomie technicznym znacznej części starego potencjału energetyczno-ciepłowniczego, który charakteryzuje się niską sprawnością, nadmiernym zużyciem i wysokimi kosztami eksploatacji.

Unowocześnianie wyrobów naszego przemysłu, dostosowywanie ich do potrzeb i stale rosnących wymagań odbiorców pochłania wiele środków inwestycyjnych i dewiz. Osiągnięta tak dużym wysiłkiem poprawa jest niejednokrotnie krótkotrwała, gdyż nie towarzyszy jej systematyczna praca nad utrwalaniem i dalszym rozwijaniem uzyskanego postępu. Taką sytuację mamy w przemyśle obuwicznym, który po okresowej poprawie zatrzymał się w rozwoju i jest bardzo krytycznie oceniany przez społeczeństwo. Nie jest to przykład odoosobniony. Toteż we wszystkich gałęziach i branżach powinniśmy zdecydowanie przeciwdziałać wszelkim przejawom zastoju i brakrobótwa, zastrzegając m. in. stosowany system kar pieniężnych. Kontrola jakości powinna odbywać się przede wszystkim w fabryce, a nie dopiero w sklepie.

W przypadku narastania reklamacji odbiorców należy więc zmniejszać premie personelowi kierownikom. Jednocześnie trzeba wprowadzać skuteczne i odczuwalne zachęty do produkowania wyrobów o wysokiej jakości.

W rolnictwie i gospodarce żywnościowej bezspornym nakazem intensywnym jest zagospodarowanie każdego hektara ziemi oraz intensyfikacja produkcji i wzrost wydajności użytków rolnych. Zadanie to musi być konsekwentnie realizowane. Ocena się, że ponad 15 proc. całego obszaru gruntów, którymi dysponujemy, daje plony o około 1/3 niższe od przeciętnych dla danej klasy gruntów. Lepsze wykorzystanie tych gruntów, podniesienie ich produktywności o 3—4 g/ha w przeliczeniu na zboże, może dać dodatkowo do 1 mln ton ziarna. Należyte zagospodarowanie każdego hektara ziemi wymaga przekazywania gruntów do wykorzystywania w ręce lepszych użytkowników. Proces ten posiada jednak opale. Dlatego w gminach trzeba niezwłocznie dokonać odpowiedniej oceny istniejącego stanu i na tej podstawie ustalić na rok 1976 zadania dla poszczególnych jednostek i gospodarstw.

Istotną rezerwę wzrostu produkcji zwierzęcej stanowi efektywne wykorzystanie pasz objętościowych. Zmniejszenie strat w zasobach tych pasz, gromadzonych na okres zimowy, tylko o 1 proc. daje równowartość karmową około 200 tys. ton. Zbóż i umożliwi wyprodukowanie około 30 tys. ton mięsa.

Jednym z głównych warunków wzrostu produkcji roślinnej i zwierzęcej jest rozwój mechanizacji podstawowych prac w rolnictwie.

Duże rezerwy tkwią w racjonalizacji użytkowania ciągników. Obecnie są one zbyt często nadmierne eksploatowane do celów transportowych, nie związanych z produkcją rolną.

W niektórych rejonach kraju niedorozwój sieci skupu mleka, żywności i produktów roślinnych powoduje, że możliwości zagospodarowania tych surowców w obrocie artykułami rolnymi nie są w pełni wykorzystywane. Trzeba więc opracować i konsekwentnie realizować program zmniejszania ponoszonych z tego tytułu strat, jak również podnieść sprawność i rzetelność obsługi producentów rolnych przez aparat skupu.

Znaczne rezerwy zwiększenia efektywności gospodarowania mamy także w budownictwie. W minionym pięcioletniu stworzyliśmy mu dobre warunki pracy poprzez ogromny dopływ nowoczesnych środków technicznych, maszyn i urządzeń oraz bardzo duży wzrost zatrudnienia, w tym wysoko kwalifikowanych kadr.

Mamy teraz prawo wymagać, aby ten nowy potencjał został w pełni wykorzystany, aby w 1976 roku budownictwo wykonało swoje zadania przy niższym poziomie zatrudnienia.

W procesie wyzwalania rezerw w budownictwie miejsce szczególne zajmuje dalsza koncentracja frontu inwestycyjnego.

Poważne zadania stawiamy przed biurami projektowymi, które zatrudniają około 70 tysięcy inżynierów i techników. Oceniamy, że stosowanie znanych już, bardziej racjonalnych rozwiązań projektowych mogłoby umożliwić zmniejszenie materiałochłonności o 10—15 procent bez uszczerbku dla wartości użytkowych wznoszonych obiektów.

W warunkach wyjątkowo ostrych napięć pracuje transport, ale również tutaj istnieją znaczne możliwości poprawy. Są one przede wszystkim związane z racjonalizacją przewozów, lepszym wykorzystaniem potencjału przewozowego oraz elementarną mechanizacją robót ładunkowych, m. in. na stacjach kolejowych, które obsługują klientów nie posiadających własnych bożnic.

Podjęliśmy już zadania racjonalizacji przewozów, ograniczenia ich do rozmiarów niezbędnych. Zamierzamy stopniowo likwidować przewozy ładunkowe, które mogą być zagospodarowane na miejsce oraz eliminować przewozy nie uzasadnione tzw. „krzyżując się”. Wozimy bowiem ciągle jeszcze za dużo, często bezmyślnie, w zbyt kosztowny sposób. Ten złożony problem musi być rozwiązywany w toku planowania inwestycji, w kształtowaniu powiązań kooperacyjnych, w programowaniu produkcji, w organizacji zaopatrzenia i zbytu.

Główne kierunki wykorzystania rezerw w handlu wewnętrznym — to poprawa organizacji pracy oraz lepsze gospodarowanie posiadaną bazą techniczną. Konieczne jest również znaczne doskonalenie odbioru jakościowego towarów i procedury załatwiania reklamacji nabywców.

Doskonaląc struktury organizacyjne handlu, należy zapewnić ściślejsze współdziałanie handlu państwowego i spółdzielczego, ograniczyć dublowanie się ich działalności. Jednocześnie należy rozwijać i umacniać sprzyjające sprawnemu funkcjonowaniu placówek handlowych formy spółdzielczego samorządu i społecznej kontroli.

W ubiegłym pięcioletniu znacznie rozbudowaliśmy bazę materialną handlu. O około 30 proc. wzrosła np. powierzchnia sklepów. Ten zwiększony potencjał trzeba znacznie lepiej wykorzystać, m. in. dostosowując czas pracy placówek handlowych do natężenia ruchu kupujących. W miastach i miejscowościach o nadmiernej rozdrobnionej sieci handlowej i usługowej należy dokonać niezbędnej koncentracji placówek.

Zgodnie z ustaleniami VII Zjazdu, rząd przeprowadzi w bieżącym roku analizę struktury cen podstawowych artykułów żywnościowych i przedstawi wnioski co do doskonalenia tej struktury w taki sposób, który zapewni zachowanie planowanego poziomu płac realnych. Rząd zamierza kierować się w tej pracy dążeniem do lepszego zagospodarowania zasobów żywności, przede wszystkim zaś do wyeliminowania przypadków marnotrawstwa żywności i nieracjonalnego wykorzystywania surowców spożywczych w przetwórstwie, zwłaszcza surowców tłuszcznych.

Przed całą gospodarką postawiliśmy zadanie tworzenia warunków do dalszego rozwoju handlu zagranicznego, wydawnego wzrostu eksportu, racjonalizacji importu oraz poprawy efektywności obrotów. Będziemy wdrażać nowo wprowadzone rozwiązania ekonomiczno-finansowe, co przyczyni się do ujawnienia i wykorzystania rezerw.

Rozwój procesów socjalistycznej integracji gospodarczej jest zasadniczym, strategicznym dążeniem partii i państwa. Ważnym polem działalności jest więc dalsze, intensywne rozwijanie powiązań kooperacyjnych naszego przemysłu z przemysłami krajów RWPG, przede wszystkim ze Związkiem Radzieckim.

Więzi kooperacyjne mają istotne znaczenie również w obrotach z krajami kapitalistycznymi. Stwarzają one podstawę do trwałych powiązań gospodarczych, bardziej odpornych na zmiany koniunktury, zapewniających krajowi stały dopływ nowoczesnej techniki i technologii oraz możliwości lokowania towarów na obcych rynkach.

W rozwoju efektywnej produkcji eksportowej istotniejszą rolę odgrywać będzie system premiowania za wyższą jakość i przekraczanie planowego przyrostu eksportu oraz fundusz aktywizacji eksportu. Za podstawowe kryterium wykonania zadań eksportowych musimy przy tym uważać wpływ dewiz, a nie sam fakt wysłania towarów za granicę.

W stosunku do kierownictw przedsiębiorstw, które nie wykonywały zadań eksportowych, będziemy stosować sankcje premiowe oraz odpowiednio zmniejszać możliwości importowe danego resortu.

Przedmiotem troski trzeba także uczynić racjonalizację importu, uwzględniając jego efektywność i rozłożenie w czasie.

Jednym z podjętych już w tym kierunku przedsięwzięć, a jednocześnie służącym lepszej ocenie gospodarności ministrów, jest wprowadzenie zasady ustalania sald obrotów oraz przydziału limitów importowych na zakup towarów o niewykorzystanych rezerwach — jako bezpośrednim użytkownikom tych towarów. Podobny cel ma wyłączenie spod gestii resortów przemysłowych i scentralizowanie w rękach ministra handlu zagranicznego i gospodarki morskiej zakupów wyrobów o podstawowym, strategicznym znaczeniu.

Będziemy również dążyć do osiągnięcia dalszego postępu w gospodarce środkami dewizowymi o przeznaczeniu inwestycyjnym. Doskonalenia i zdyscyplinowania wymaga system tak zwanej samopłaty dewizowej. Chodzi zwłaszcza o wzmocnienie bezpośredniej odpowiedzialności kredytobiorców za spłatę kredytów.

W całej sferze pozaprodukcyjnej głównym zadaniem jest głębsze zakorzenienie zasady oszczędnego i racjonalnego gospodarowania środkami budżetowymi. Będziemy więc prowadzić bieżącą analizę kształtowania się wydatków, wykorzystując jej wyniki do dalszego wzmocnienia dyscypliny budżetowej.

Umocnieniu dyscypliny budżetowej sprzyjać będzie udzielanie organom władz terenowych wysokiego oprocentowanego kredytu bankowego w przypadkach, gdy będą one miały trudności z utrzymaniem równowagi budżetu.

W sferze konsumpcji społecznej powinniśmy dążyć przede wszystkim do bardziej racjonalnego gospodarowania zatrudnieniem. Chodzi przy tym o to, aby placówki w tej sferze działały sprawnie, aby nastawiały się na wysoką jakość obsługi obywateli i przyczyniały do społecznej oszczędności czasu. Wymaga to doskonalenia, a często nawet istotnych zmian w ich strukturze zarządzania i sposobach funkcjonowania.

W gospodarce mieszkaniowej niezbędne będzie przewyciężenie niedomagań, które obniżają poziom świadczonych usług. Dotyczy to zwłaszcza napraw domów i mieszkań, uproszczenia manipulacji administracyjnych, dostosowania godzin funkcjonowania służb technicznych do wygody lokatorów.

Działalność administracji domów trzeba podporządkować kontroli społecznej samorządu mieszkańców, od którego możemy oczekiwać zwiększonej troski o porządek i estetykę budynków oraz ich otoczenia.

Ważną rezerwę, tworzącą podstawy finansowe do przyspieszenia rozwoju budownictwa mieszkaniowego, stanowi możliwość rozszerzania własnościowych form budownictwa spółdzielczego oraz sprzedaży mieszkań kwaterekunowych na własność. Liczba nowych spółdzielczych mieszkań własnościowych powinna zwiększyć się w tym roku ponad 2-krotnie, a sprzedaż mieszkań kwaterekunowych ponad 4-krotnie.

W dziedzinie oświaty i wychowania szczególnie ważnym zadaniem jest tworzenie warunków do przeprowadzenia reformy szkolnej i stała troska o poprawę jakości kształcenia oraz wyrównywania poziomu kształcenia na wsi i w mieście.

Musimy także ujedniczyć system zarządzania szkołami zawodowymi. Wszystkie te szkoły, niezależnie od podporządkowania organizacyjnego będą podlegały jednolitej polityce oświatowej.

W dziedzinie kultury i sztuki należy wykorzystanie bazy materialnej i kadrowej można uzyskać bez dodatkowych środków finansowych, zwiększając zasięg działalności placówek i instytucji kulturalnych oraz rozwijając inicjatywy w dziedzinie atrakcyjnych imprez.

Jeśli chodzi o służbę zdrowia, to będziemy przede wszystkim lepiej wykorzystywać istniejącą bazę, intensyfikując i doskonaląc diagnostykę i terapię, szerzej stosując formy domowej opieki nad chorymi.

Dokonując przeglądu zatrudnienia w służbie zdrowia, powinniśmy zlikwidować przestarzałe biura, dając jednocześnie do oddziałania lekarzy i pielęgniarek od prac administracyjnych, które mogą być wykonywane przez mniej kwalifikowany personel pomocniczy.

W działalności turystycznej i wypoczynkowej duże rezerwy tkwią na przykład w skracaniu przerwy międzysezonowej, a także w przeprowadzaniu remontów bez przerwy eksploatacyjnej. W miejscowościach o dużej koncentracji zakładów obiektów wczasowych i sanatoryjnych celowe jest tworzenie wspólnego zarządu. Pozwoli to ograniczyć personel administracyjny, a jednocześnie zwiększyć liczbę miejsc dzięki zwolnieniu pomieszczeń administracyjnych. Rząd w porozumieniu z CRZZ zbada sytuację i określi sposoby maksymalnego wykorzystania zakładowych obiektów społecznych i kulturalnych, łączenia małych placówek w większe jednostki obsługujące załogi kilku zakładów pracy.

TOWARZYSZES!

Ujawnianiu i wyzwalaniu rezerw sprzyja konsekwentne doskonalenie metod planowania i zarządzania gospodarką, usprawnianie struktur organizacyjnych, doskonalenie metod działania administracji państwowej i gospodarczej.

Jeśli chodzi o administrację, to na czoło wysuwa się umacnianie i usprawnianie pracy władz terenowych szczebla wojewódzkiego i gminnego.



Zielony rynek w zimie

Już są pierwsze nowalijki!

Tegoroczne zapasy warzyw i owoców poważnie przewyższają ubiegłoroczne i w pełni pokrywają potrzeby rynku. W sklepach pojawiły się też nowalijki, choć jak dotychczas w skromnych ilościach i nie we wszystkich sklepach można je kupić.

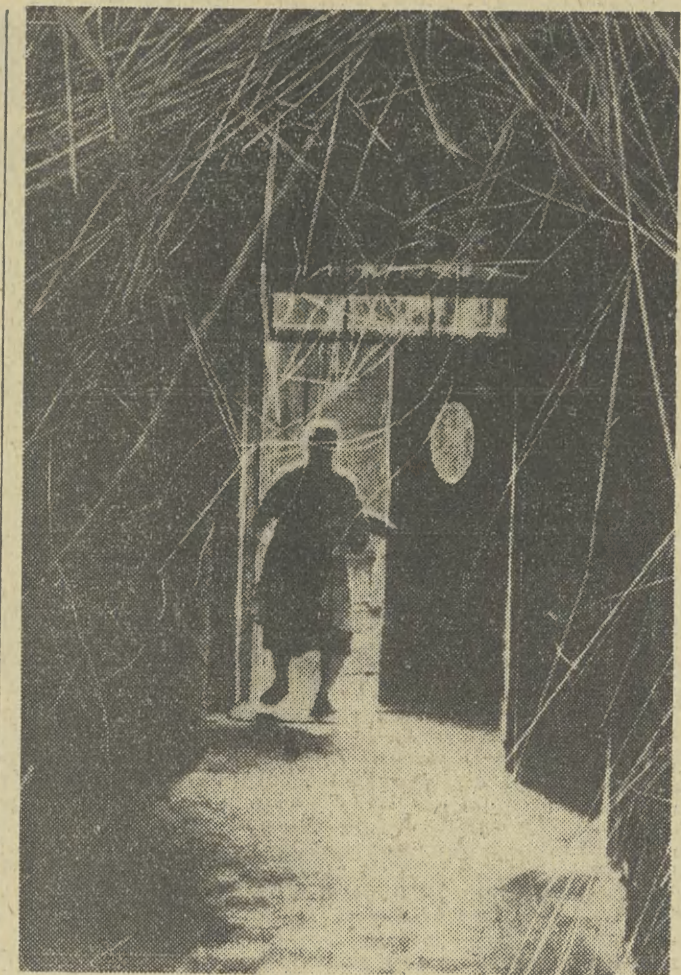
SKLEP WARZYWCZY NR 3 PRZY UL. GRODZKIEJ. Kupujących dużo, ale obsługa sprawna. Są wszystkie asortymenty warzyw i owoców, z nowalijek — zielona cebulka. Są również pomidory, pomarańcze, cytryny i pieczarki. Pytamy o czosnek — niestety nie ma. Jak nas poinformował kierownik sklepu Marian Ziółko — ośmknku brakuje i nie ma go również w magazynach.

Dobrze jest również zapoznać się z ofertą sklepu WARZYWCZY PRZY UL. SZPIRALNEJ, gdzie oprócz warzyw i owoców w dniu wczorajszym dysponowano nowalijkami m. in. szczyptkiem, cebulką, sałatką. W sprawie braku niektórych

warzyw, jaki czasem występują, zwróciliśmy się do dyrektora Zakładu Detalu przy KSOP Henryka Malarczuka. Oto jego relacja

Odczuwamy poważne braki czosnku, ale jest to zjawisko spotykane wszędzie. Musimy stwierdzić, że te placówki, które mają zawarte umowy bezpośrednio z dostawcami są bardzo dobrze zaopatrzone. Natomiast gorzej jest ze sklepami małymi bez zaplecza. Niezależnie od nas nieregularnie są dostawy kapusty białej, selera, chrzanu, ale dotyczy to tylko jak już zaznaczyłem mniejszych naszych placówek. Stale też będą wzrastać dostawy nowalijek m. in. z Kombinatu Szklarniowego w Krzeszowicach. Wystarczy powiedzieć, że dzienne do placówek handlowych na terenie miasta dostarczamy od 25 do 30 t warzyw i owoców. Ostatnio przeszliśmy na zaopatrzenie sklepów w nocy, co poważnie usprawni handel.

Wczoraj odwiedziliśmy też STOISKA PRYWATNE NA RYNKU KLEPARSKIM. Z warzywami i owocami było tylko jedno czyste, ale i tam nie kupiliśmy czosnku. (cm)



Fotografia Druzgały

Pierwsze co rzuca się w oczy w momencie wejścia do Galerii KMPK przy ul. Jagiellońskiej — to jednolitość tej wystawy. Od razu widać pewien styl, określoną koncepcję twórczą. Rzecz to dość zaskakująca wzięwszy pod uwagę raz — młody wiek autora fotografii JANA DRUZGAŁY (ma 29 lat), a dwa — jego stosunkowo krótki staż fotograficzny.

Druzgały postępuje się nietłową techniką przenikania i podwójnej ekspozycji wykorzystując niżej reprodukcje gazetowe. Rodowodu jego prac trzeba by szukać w osiągnięciach awangardy lat 20-tych i 30-tych, nawet w twórczości Man Ray'a i Moholy Nagya. Oczywiście skojarzenia wizualne młodego autora są jeszcze nie zawsze do końca przemysłowe. Montaż fotograficzny wymaga dużego doświadczenia, dużego nakładu pracy, wiele zdjąć „po drodze” musi odpść. Tym niemniej Jano Druzgały można tylko gorąco zachęcać do kontynuowania obranej drogi twórczej. (l.s.)

Zdjęcie: J. Druzgała

Młodzi biolodzy na start!

Okręgowe eliminacje Olimpiady Szkolnej

Po raz piąty stają w dniu 31 stycznia do rozgrywek młodzi biolodzy ze szkół średnich licealnych i zawodowych, startujących w V Olimpiadzie Biologicznej. Eliminacje pisemne odbędą się w Instytucie Zoologii UJ w Krakowie przy ul. Krupniczej 50, ustne w tym samym miejscu 1 lutego, a 2 lutego o godzinie 10 nastąpi uroczyste zakończenie zawodów, ogłoszenie listy zwycięzców i wyróżnionych. Trzeba podkreślić, że olimpiady przedmiotowe są najciekawszą formułą rozwijania zainteresowań młodzieży i do-

UWAGA — MYŚLENIE!

W związku z przebudową odnieszki ul. Sobieskiej w Myślenicach, Urząd Miasta i Gminy Myślenie informuje że ulica ta będzie zamknięta od dnia 26 stycznia 1976 na okres 30 dni. Prosimy wszystkich kierowców pojazdów o wzmożenie ostrożności i zwracanie szczególnej uwagi na informacje o objazdach do centrum Myślenie i Stacji CPN!

Wypadki, kraksy...

- 1. U zbiegu ul. Mrozwowej i Kijowskiej tramwaj linii 16 na jezdni na stojącej na torowisku „osinabus”. Przerwa w ruchu tramwajowym trwała od godz. 14.40 do 16.
2. Służba Ruchu MO interweniowała w 11 wypadkach drogowych.
3. Ambulatorium Chirurgiczne Pogotowia Ratunkowego udzieliło pomocy ok. 100 pacjentom. (p)

Serca biją dla poezji

W kalendarzu kulturalnym Krakowa jest to jedno z piękniejszych i ciekawszych zdarzeń — Krakowskie Dni Poezji znane seriami spotkań i wieczorów poetyckich, wykładów, dyskusji w klubach i w halach fabrycznych, w domach kultury. Po raz trzeci już organizowane spotkania poetyckie w tym roku, za główny cel obraly sobie ukazanie młodej krakowskiej generacji poetów, przedstawienie osiągnięć i przemysłów poetyckich tych, którzy dopiero przed paroma laty debiutowali.

W licznych imprezach poetyckich, między 18 a 25 stycznia, prezentują się m. in. poeci z grup poetyckich „Teraz”, „Tylicz”, „My”, kompozytorzy, piosenkarze i zespoły muzyczne, śpiewające poezję, aktorzy. Przykładowo wczoraj w Klubie „Wrzos” swoje wiersze czytali poeci z grupy „Tylicz”, a ich utwory śpiewała grupa „Kontrasty”. Przykładowo wczoraj w Klubie „Wrzos” swoje wiersze czytali poeci z grupy „Tylicz”, a ich utwory śpiewała grupa „Kontrasty”. Przykładowo wczoraj w Klubie „Wrzos” swoje wiersze czytali poeci z grupy „Tylicz”, a ich utwory śpiewała grupa „Kontrasty”.

Jaka jest współczesna krakowska poezja, o czym mówią jej autorzy? — na to pytanie odpowiadają właśnie Krakowskie Dni Poezji. (hc)

Raptularz krakowski

Krakowski Oddział Polskiej Izby Handlu Zagranicznego udzielił zakładom przemysłowym 6 informacji na temat możliwości zbytu towarów poprzez branżowe centrale handlu zagranicznego. W ciągu jednej tylko godziny w Domu Sportu w Rynku Głównym zakupiono 5 par nart i 6 par lyżew do jazdy figurowej 1451 zwierząt z ZOO zjadło 1510 kilogramów pożywienia, w tym słonica Kinga aż 101 kg! 700 osób zwiedziło Galerię Malarstwa w Sukienicach Centrala Rybna dostarczyła do krakowskich sklepów 5 ton ryb i przetworów rybnych w Ryb Przędzisku Krakowskich Zakładów Sodochowych przewyższało 20 dzieci. Kaso „Orbis” sprzedała 120 biletów sypialnych, głównie do Gdyni. Sopotu i Fabryka Mebli wykonała 120 szafek sosenowych, 32 komplety mebli i 80 wersalek. 5 razy wykrecono alarmowy numer 102 — raz, by powiadomić o zalonym przez wicheru drzewie przy ul. Kamiennej. (l. Bod.)

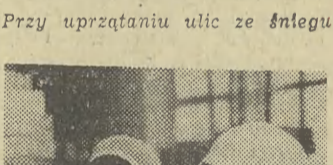
Jak pracują krakowianie?



Na budowie nowych domów w Nowej Hucie



Przy uprzątnięciu ulic ze śmiegu



Przy formowaniu czekolady

Foto: W. Kłag

TEATRY

SŁOWACKIEGO (pl. Ducha 1): W. Gombrowicz: Ślub — 19.15 (dow. od lat 16), STARY (Jagiellońska 1): S. Tym: Rozmowy przy wycieczce (boh. 19.15, KAMERALNY (Boh. Stalingradu 21): S. i W. Witekiewicz: Białka — 19.15, BAWGATELA (Karmelicka 6): P. Marivaux: Gra miłości i przepadku — 19.30, LUDOWY (os. Teatrálne 34): A. Kozak — wg Gogola: Noc wigilijna — 19.15, MUZYCZNY (Lubicz 46): Leo Fall: Róża Stamburu — 19.15, GROTESKA (Skarbowo 9): Z. Mikulski: Przyszłość tu po kole — 17. EREF 66 (pl. Wolności 1): Wytumacz mi stary — 20, STUD. CENTR. KULTURALNE (Rynek Gł. 7): Bak Akademia Medycznej (impr. zamkn.) — 19, JAMA MICHALICA (Floriańska 45): Kabaret „De Revolutionibus” — 22.

KINA

KIJÓW (al. Krasińskiego 34): Noc i dzień (I i II cz. od 16 lat) \*\*\*/0000 — 17, UCIECHA (Boh. Stalingradu 19): Przyjaciele Eddiego (USA 15 lat) \*\*/0000 — 10, 12.15, 15.45, 18, 20, WARSZAWA (Stradom 15): Uciechka sangstera (USA, 16 lat) \*\*/0000 — 15.45, 18, 20.15, WOLNOŚĆ (18 Stycznia 1): Samotny detektyw Mc Q (USA 15 lat) \*\*/0000 15.45, 18, 20.15, APOLLO (Solskiego 11): Sugarland Express (USA 15 lat) \*\*/0000 10, 12.30 — Dzień Szakala (Ang. fr. 15 lat) \*\*/0000 — 16, 19, 21. WANDA (Waryńskiego 5): Wintetu III cz. (Jug. b.o.) \*\*/0000 — 10, 12, 14 — Mr Majestyk (USA 15 lat) \*\*/0000 — 10, 18, 20, SZUKA (Jana 4): Handlarz bronią (wl. 15 lat) \*\*/0000 — 10.15, 12.30, 15.45, 18, 20.30, MEO-DA GWARDIA (Lubicz 15): Roztagrywy (fr. 15 lat) \*\*/0000 — 12.30, 14.45, 17, 19.15, WRZOS (Zamojskiego 10): Gappa (Jap. b.o.) \*\*/0000 — 11, Charley Varrick (USA 15 lat) \*\*/0000 — 15.45, 18, 20.15, SWIT D. SALA (os. Teatrálne 15): Syndyk zbrodni (USA, 16 lat) \*\*/0000 — 15, 18, 20, SWIE M. SALA (os. Teatrálne 10): Czyż nie dobiła się kora (USA 15 lat) \*\*/0000 — 15, 17.15, Bullit (USA 15 lat) \*\*/0000 — 19.30, ŚWIATOWID D. SALA (os. Na Skarpie 7): Zagłada Japonii (Jap. 15 lat) \*\*/0000 — 15.45, 18, 20.15, ŚWIATOWID M. SALA (os. Na Skarpie 7): Dzielnicy szeryf Lucky Luke (fr. belg. b.o.) \*\*/0000 — 13, 15, 17, 19, MIKRO (Dzierżyńskiego 5): Jeremia Johnson (USA 15 lat) \*\*/0000 — 15.45, 18, 20.15, ROTUNDA (Oleandry 1): Sześciolatek Nowego Roku (fr. 15 lat) \*\*/0000 — 17, KULTURA (Rynek Gł. 7): Smarkula (pol. 15 lat) \*\*/0000 — 18, 20.15, WIEDZA (Rynek Gł. 7): Montaż budzenie niedźwiedzia — 17.15, DOM ZOENIERA (Lubicz 49): Tomek Sawyer (USA b.o.) \*\*/0000 — 16, ZWIAZKOWIEC (Grzegorzewka 7): Orzyd rozkoszy (hiszp. 15 lat) \*\*/0000 — 16, 18, 20.15, WISLA (Roma (wl.) — 20, KIEJA (Gazowa 25): Zew krwi (ang. 15 lat) \*\*/0000 — 11, 16, Nocny kowboj (USA 15 lat) \*\*/0000 — 13, 15, 20, MĄSKOZKA (Dzierżyńskiego 5): Rzeźnik (fr. 18 lat) \*\*/0000 — 11, 13, 15.30, No i co doktoru! (USA b.o.) \*\*/0000 — 17.30, 19.30, PASAZ (Pasaż Bielański): Przygody Bolka i Lolka \*\*/0000 — 10, 11, 15, 16, Winnetou i Apanacz (Jug. b.o.) \*\*/0000 — 12, Mayerling (fr. 15 lat) \*\*/0000 — 17, 19.15, 21.30, BEZCZA (Praska 27): Bajki — 17, UGOREK (os. Ugrockie): Prywatne życie Sherlocka Holmesa (ang. b.o.) \*\*/0000 — 16.45, 19.15, SPINKS (os. Góralski 5): Nie umkniesz przeznaczenia (fr. 15 lat) \*\*/0000 — 18, 20.

DOBRCZYCE

Rabat Kabaret (USA 15 lat) \*\*/0000, GDÓW — Promyk: Nie ma róż bez ognia (pol. 15 lat) \*\*/0000, KRZESZOWICE — Nowości: Dziewczyna z laską (ang. 15 lat) \*\*/0000, MYŚLENIE — Wisła: Noc i dzień (pol. 15 lat) \*\*/0000, NIEPOKŁĘCZA — Bajka: Alfredo, Alfredo (wl. 16 lat) \*\*/0000, PROSZOWICE — Syrenka: Joe Kidd (USA 15 lat) \*\*/0000, SŁOMNIKI — Czar: Porozmawiajmy o kobietach (USA 18 lat) \*\*/0000, SKAWINA — Junak: Mania wielkość (fr. b.o.) \*\*/0000, SKAWINA — Hutnik: Szerokość geograficzna zwr. (Jap. b.o.) \*\*/0000 — godz. 18, WIELICZKA — Górnik: Podwodna odyseja (kan. b.o.) \*\*/0000.

WYSTAWY

WAWEL: Wystawa — Wawel zaginiony (niecz.), Komnaty (12-18), MUZEUM NARODOWE — SIKEMENICE (10-15), CZAR — TORYSKICH: Piłsudski (10-16), SZOŁYKSIK: pl. Szczępański 9 (10-16), DOM MATEJKI: Floriańska 41: Wystawa czasowa „Kierunki artystyczne w twórczości uczniów J. Matejki” (12-18), NOWY GMACH, al. 3 Maja: Wystawa czasowa „Dawne kafe polskie” (10-16), HISTORYCZNE, Jana 12 (niecz.), Szpitalna 31: (9-15), Franciszkańska 4: (9-15), ARCHEOLOGICZNE: Poselska 3: (10-14), PRZYRODNICZE (Sławkowska 17): (niecz.), MUZEUM LENINA, Topolowa 5: „Lenin w Lipsku” (9-18), Królowej Jadwigi 41: (niecz.), ETNOGRAFICZNE (Wolności 1): (10-15), MUZEUM MŁODEJ POLSKI, Rydlówka, Tetmajera 23 (11-14), PODZIEMIE KOŚCIOŁA ŚW. WOJCIECHA: (9-16), MUZEUM W PISKROWIEJ SKALE: (10-16), KOPALNIA SOLI w Wieliczce: (7-19), MUZEUM ZUP KRAKOWSKICH w Wieliczce: (8-23), (Boh. Stalingradu 13): (9-21), PAŁAC SZUKI, pl. Szczępański 4: J. W. Zawadowski (Francja), „Malarstwo” (10-17), BWA (Szczępańska 3a): „Grafika użytkowa” (niecz.), GALERIA ZPAF (Anny 3): Pracownia fotografiki filmowej PWSP, Łódź (10-18), KRZYSZTOFORY (Rynek Gł. 35): Kraków w starej i nowej akwarie (9-15), SALON WYSTAWOWY TPSP (N. Huta, al. Róż 3): (11-18).

SALON GIER SPORTOWYCH I ZREZNOCNOŚCIOWYCH

Marka 34: 10-21, HALY ROZRYWKI (Pstrowskiego 12): 15-21, OGRÓD ZOO (Las Wolski): 9-15.

SZPITALA DYZURNE

CHIRURGICZNY: Kopernika 21, CHIRURG DZIEC: Pecoimki, NEUROLOGICZNY: Botaniczna 3, UROLOGICZNY: Grzegorzewska 18, OKULISTYCZNY: Kopernika 48.

CO GDZIE KIEDY?

PIĄTEK 23 STYCZNIA Maril

LARYNGOLOGICZNY: Kopernika 23a. MYŚLENIE (Szpitalna 2) — tel. 204-44 (cała doba), PROSZOWICE (Kopernika 2) — tel. 251 (cała doba).

INFORMACJA SŁUŻBY ZDROWIA — 378-80 (czynna cała doba) INFORMACJA SŁUŻBY ZDROWIA w WIELICZCE: 597-60 (czynna cała doba).

INFORMACJA SŁUŻBY ZDROWIA w SKAWINIE: 09 (czynna cała doba). INFORMACJA O USŁUGACH: 565-83, 228-58 (czynna od 7 do 13).

PUNKT INFORMACJI ARTECZNEJ 107-05 (czynny od 8 do 15). CENTRUM INFORMACJI I REKLAMY TURYSTYCZNEJ W WEL-TOURIST (ul. Pawła 8, tel. 280-91, czynny od 8 do 19).

SPÓŁDZIELCZY PUNKT PE-DIATRYCZNY (zamawianie wizyt domowych 16-23.30) 588-86, 583-43.

POMOC DROGOWA: tel. 417-00 603-96 (czynna od 7 do 23).

TOWARZYSTWO ŚWIADOME-GO MACIERZYŃSTWA (Boh. Stalingradu 13): tel. 578-08, czynne od 9 do 18.

TELEFON ZAUFANIA: 371-37 (czynny w godz. od 16 do 22).

MŁODZIEŻOWY TELEFON ZAUFANIA: 611-42, czynny od 14 do 18.

TELEFON ZAUFANIA — MILICJA RADZI: 216-41, czynny cała doba.

INFORMACJA KULTURALNA KDK „POD BARANAMI” (Rynek Gł. 27, pok. 144) — tel. 244-02 (11-18).

PORADNIA PRZEDMAŁŻEN-SKA I RODZINNA Tow. Plan. Rodz. (Klub ZDk HL os. Młodoc-ści 1): (17-20).

POGOTOWIE

Ślemieńskiego 1, wypadki tel. 09, zachorowania i przewozy 380-55, al. Pokoju 109-01, 105-77, Nowa Huta 422-22, 417-70, Podgórze 628-50, 637-57, Proszowice 3, Myślenie 59.

APTEKI

Rynek Gł. 48, N. Huta — Centrum A bl. 2, pl. Wolności 7, Pstrowskiego 34.

RADIO

PROGRAM I 6.00 Sygnały dnia, 6.05 NURT: Pytania, odpowiedzi, dyskusje — odpow. na listy słuch. NURT — aud. B. Mikos. 6.25-8.00 Sygnały dnia, Wład. 8, 9, 15, 16, 19, 20, 21, 23, 8.05 Komentarz, 8.10 Mał na 23, 8.15 Komentarz, 8.35 Na gorącej pieciolinii, 9.05 Muż, 9.30 Berlin z mel. i piosenką, 9.45 Australijskie pieśni i tańce lud. 10.00 Wład. Co czyta kraj, 10.08 Konc. na chóry oper. 10.30 „Wpisani w Giełwont” — fragm. książki H. Worcella, 10.40 Leksykon jazzu, 11.00 Refleksy. Nie tylko dla kierowców — 11.05, 12.25, 11.12 Łódźki kolowrotek muz. 11.30 Katowice na muz. ant. 11.55 Kom. o st. wód. 12.05 z kraju i ze świata, 12.25 Katowice na muz. ant. 12.45 Roln. kwadr. 13.00 K. Sadowski gra standardy, 13.15 Młodo-sprawy 13.30 Katal. wyd. 13.35 z mił. kroc. przez zreszowską wieś, 14.00 Tańce z oper. 14.20 Sport to zdrowie, 14.25 Rytm i melodye, 15.05 List z Polski, 15.10 Z polskiej fonoteki, 15.35 Studio muz. instr. 16.05 Inf. dla kierowców, 16.05 U. przyjaźni, 16.11 Propoz. do Listy Przeb. 16.30 Kalendarz, kult. 16.35 Fonoswira, 17.00 Radiokarier aud. Inf. Studia Mł. 17.20 Parada polskiej pios. 18.00 Muż. i aktualn. 18.30 Przeb. non stop, 19.15 Ork. PR i TV w Katowicach p/d J. Miłłana i P. Kaluźnego, 20.05 Aba życie było piękniejsze — aud. J. Mikke, 20.20 Mel. do których chętnie wracamy 21.05 Kron. sport. i Kom. Tot. Sport, 21.15 Dźwięki plakat rekł. 21.33 Muż. kaledjodskop, 22.00 z kraju i ze świata, 22.20 Spiewa Zesp. „Abba”, 22.30 „Ludzie wielkiej przygody”: W najwyższych górach świata — z Sz. Wdowiakiem rozmawia red. R. Baletowski, 22.45 Mini-rec. pios., 18. A. Owsińska, 23.10 Koresp. z zagr. 23.15 Granice jazzu.

24. 1. 76 r. (sobota) — pr. I 0.00 Bilec zagra, 0.01 Wład. 0.06 Kalendarz, 0.10 Kalendarz, 0.11 Konc. zyczeń od Polonii zagr. dla rodzin w kraju, 0.21-5.00 Progr. nocny z Rozgl. Pr. w Gdańsku.

PROGRAM II

4.27 Pocz. progr. Wład — 4.36, 5.36, 6.30, 7.30, 8.30, 9.30, 13.30, 21.50, 23.30 4.45 Dzień dobry pierwsz. zmlano, 5.00 Poranne muz. 5.35 Obserw. i propoz. 5.45 Mel. na dzisiaj, 6.00 W kilku taktach, w kilku słowach, 6.10 Kalendarz, 6.15 31 lek. jez. ros. 6.35 Głinn, 6.45 Pogoda, 6.48 Co słychać? 7.10 Soliści w repert. populi, 7.35 Aud. w zagr. 8.45 Muz. sport. aud. Studia Mł. 8.45 Muz. spod strzechy, 9.00 Sonaty skrzypce — Schuberta i Dvorzaka, 9.40 Dla przedszk. „Zimowe piosenki” — aud. sl.-muz. T. Bliźniński, 10.00 Czytamy klasyków: „Nauczyliścieka wiejskie” — fragm. opow. M. Saltykowa-Szczedrina, 10.30 Konc. na perkusji date 11.00 J. F. Brandel — Concerto B-dur, 11.20 Muż. 11.35 Postęp w gospod. dom. 11.45 Od Tatru do Baltyku, 11.55 Kom. o st. wód, 11.57 Sygnał czasu i hejnał z Wieży Mariackiej, 12.05 Aud. dia

PROGRAM III

4.57 Pocz. progr. 5.00 Stan pog. i wiadom. 5.06 Hej, dzień się bu-dzi! 5.30, 6.05, 6.45, 7.05, 7.40 Muż. zeglarska, 6.30 Polt. dia wst. 7.00, 8, 10.30, 15, 17, 19.20 Eksp. przez świat, 7.30 Podróż pokie-skiem i inne wrazenia — gaw. Z. Filisowskiego, 8.05 Kiermasz płyt wytw. Balkanton, 8.30 Co kto lubi, 9.00 „Panna B” — 6 odc. pow. M. Ponsa, 9.10 Skądwiewa i Alii wabli — fragm. z odc. 9, 9.30 16.45 Nazw rok, 9.45 A. Vivaldi — Konc. na skrzyp. i ork. graj. A. Grumiaux — skrzyp. Staatska-pelle Dresden dyr. V. Negri, H. Otto — klawesyn b.c. 10.15 Boogie woogie Hound Dog Taylora, 10.35 Pios. z Hużużu, 11.00 Życie rodz. — fragm. 11.30 Powrasc, temat „La Flesta”, 11.35 Poln. w. 11.45 K. Kraju i ze świata, 12.25 Za kie-rownicą, 13.00 Powt. z rozrywk. 13.30 „Na wschód do Eden” — 19 odc. pow. J. Steinbecka, 14.00 Ogólnopolski Konk. Artowolistów Im. J. Rakowskiego w Poznaniu (opr. M. Błocznik, 14.30 J. Haydn — Konc. for. G-dur wyk. J. Koneczny — Michelangelo i Zurichet Kammerorchester dyr. E. de Stoutz, 15.05 Progr. dnia, 15.10 B. Withers w Carnegie Hall, 15.30 Olsztyński merkur. kultural., 15.50 Ballady na cytrze i cymbaly, 16.30 Rozszerz. pios. Zesp. J. Kar-łowicka, 16.20 Gitarowy sola J. Mc Laughlina, 17.05 Muż. pocr. UKF — prom. M. Gaszynski, 17.40 Wypadek — rep. M. Jagodzińskiego, 18.00 Muzykobr. 18.30 Polt. dia wst. 18.45 Przeb. czterdziesto-letni (opr. J. Lisieński), 19.00 Co wiesz, pow. w w. wyd. głosk. „Wielkie wygrane” — J. Cortaza-ra, 19.35 Opera tygod. — G. Ver-di, „Rigoletto” (opr. A. Karnicki), 19.50 „Panna B” — 7 odc. pow. M. Ponsa, 20.00 Interadio — mag. aktual. muz. 20.40 Swingulacy klubni, 20.50 Instr. Mag. Auto-gram, 21.50 Swingulacy z zesp. 22.00 Fakty dnia, 22.08 Gwiazda sędmiu wiecz. — L. Zeppelin, 22.15 Trzy kwadr. Jazzu — dy-skoogr. 23.00 Interpret. poezji, 23.05 Konc. tydzień dla melomanów, 23.45 Progr. na sobotę, 23.50 Na dobra-sę, 23.55 Umer, 24.00 Koniec progr. i hymn.

PROGRAM IV

5.59 Sygn. stac. i zapow. pioski 6.00 „O drogiu człowieku” — aud. U. Lipiński, 6.15 Dia Nusz-cyż, — Radio — szkole, 6.30 Zesp. instr. „Chatturinn”, 6.45, 7.39, 16.24 Pogoda (Kr.), 6.46 Co słychać (Kr.), 6.58 Omów. pr. dnia (Kr.), 7.00 Mini Teat. tyg. Zesp. Partia (Kr.), 7.29 Rad-telek. (Kr.), 7.40 Wład. rytmach, 8.00-10.40 Tr. pr. I, 10.49 „Nie tylko dla słuch. w mundurach” — Rozw. świadc. społ. wyrazem troski partii o popr. warun. ludzi pracy, 11.00 Dia sęd. 11.30 Wych. muz. „Por-gy and Bess”, Gershwina — aud. A. Schmidta, 11.30 Konc. muz. oper. 12.00, 16.00 Wiad. 12.05 Aud. dia Wsi (Kr.), 12.15 A-groch. Infor. (Kr.), 12.20 Dziec. zesp. reg. z Białego Dunajca (Kr.), 12.25 Głędła pios. 13.00 Z rad. for. polski, 13.50 Dia II, III lek. (jez. polski), „Awangarda” — aud. w opr. W. Chłolodowskiego, 14.30 Omów. progr. literac. 14.21 „Syn słonka i inni” — mag. literac. w opr. T. Kasińskiego i W. Prodnio-kiwskiego, 15.21 Muzyka, 15.30 Maty-rykale, 15.55 Nowości PWFi, 16.00 Wład. znad Wisły i Dunajca (Kr.), 17.00 Kwadr. akadem. (Kr.), 17.15 Konc. zyczeń (Kr.), 17.45 Rep. J. Skrobota pt. „Droga jest już prosta” (Kr.), 18.05 Po jednej pios. (Kr.), 18.25 31 lek. jez. niemiec. 18.40 „SOS dia biosfery” — o czy-szczeniu wód — aud. W. Niedzićki-ego, 19.00 „Jak działać sprawnie” — Style zarząd. i kierow. z wy-jadajność przy — aud. z udz. prof. W. Kleżna, dr. J. Szaban i dyr. A. Ciemnińskiego — w opr. H. Komorowskiej, 19.15 16 lek. jez. Film, 19.30 Trans. Konc. Ork. Symf. Narod. 21.50 Sonaty Haend-la, 22.15 „Studia wiedzy wyz-tycz-szy” — Probl. wstępcz. rodziny — aud. J. Owsińskiego, 22.30 Międzynar. Tryb. Kompoz. — Paryz 75, 23.00 Koniec progr. i hymn.

PROGRAM V

6.00, 6.30, 12.45 TV Technikum Rolnicze, 7.00-7.45 Przerwa, 7.48 „I nikt nie zdołał jej uratować” film fab. prod. ang. (kol.), 9.00 Te-lerfab. 10.00-12.45 Przerwa, 13.15-14.40 Przerwa, 14.40, 15.15 Kurs przygot. dia kandyd. na wyż. ucz. 15.30 NURT — Psychol. 15.25 Progr. 15.30 Dzień. (kol.), 16.40 O-biektywne 17.00 TV Infor. Wład. dia dziedz. 18.00 TV Infor. Wład. dawna, 18.15 Film przyrod. (kol.) 18.50 Eureka (kol.), 19.20 Dobrano-cek (kol.), 19.30 Dzień. (kol.), 20.15 Wład. sport. (kol.), 20.25 Teatr Młodych Form (kol.), 20.50 Pano-fama (kol.), 21.35 „Z węgiers. ply-toków” (kol.), 22.00 Gospodar. i film (kol.), 22.15 Dzień. (kol.), 22.30 Towary Infor. Propoz. 22.50 Za-kończ. progr.

PROGRAM VI

16.45 Żez. ang. w nauce i techn. 17.15 Progr. dnia, 17.20 „Jak pat-rzyć na dzieło sztuki” (kol.), 17.50 „I nikt nie zdołał jej urato-wać” film fab. prod. ang. (kol.), 19.00 Kronika (kol.), 19.20 Do-brano-cek (kol.), 19.30 Dzień. (kol.), 20.15 Wład. sport. (kol.), 20.25 Uro-wnia, 21.05 24 godz. (kol.), 21.15 „Konspracja” film fab. prod. rum. (kol.), 22.35 Zakończ. progr. 22.40 Nurt — Nauki polt. 22.10 Jez. ros.

PROGRAM VII

Za zmiany wprowadzone w ostatniej chwili w repertuarze teatrów, kin, radia i TV — Redakcja nie bierze odpowiedzialności.

Urząd dla ludzi

Odwiedziliśmy wczoraj Urząd Dzielnicy Śró