

Z obrad Egzekutywy KW PZPR

Przed wyborami do Sejmu PRL

Obradująca pod przewodnictwem I sekretarza KW Józefa Kłasy Egzekutywa KW PZPR w Krakowie, rozprawiła niektóre elementy organizacyjnych i politycznych przygotowań do zbliżających się wyborów do Sejmu PRL.

Uchwalony, po szerokiej, powszechnej i ogólnonarodowej dyskusji program społeczno-gospodarczego rozwoju naszego kraju na VI Zjeździe stanowiącym platformę wyborczą. Kandydaci na posłów w czasie swych spotkań przedwyborczych, wspólnie z wyborcami szukają sposobów jak najbardziej efektywnej realizacji uchwały VI Zjazdu. Aby sprostać tym zadaniom konieczne staje się wyłonienie kandydatów na posłów w konsultacji z zainteresowanymi środowiskami, — spośród wszystkich ważniejszych grup społeczno-politycznych i osób, którym leży głęboko na sercu nowoczesność naszego państwa, przyszłość kraju, dynamika rozwoju nauki, oświaty, kultury oraz całej gospodarki.

Atmosferę umożliwiającą osiągnięcie tych celów już obecnie tworzyć powinny organizacje i instancje partyjne, ogólna stronnictwa politycznych, komitetów Frontu Jedności Narodu i wszyscy żarliwi obywatele.

W dalszej części obrad Egzekutywa przyjęła plan działania na okres I kwartału, w którym m. in. uwzględnia takie tematy, jak: ocena pracy ideowo-wychowawczej największych zakładów pracy i ustalenie sposobów badania różnych problemów wśród klasy robotniczej, omówienie wyników badań rozwoju realizacyjnej i specjalizacji produkcji rolnej, wykorzystanie odpadów przemysłowych dla rozwoju produkcji materiałów budowlanych.

Egzekutywa będzie także okresowo zajmować się kontrolą wcielania w życie uchwały VI Zjazdu PZPR w poszczególnych działach gospodarki narodowej, a także w instancjach powiatowych, miejskich i dzielnicowych.

Egzekutywa rozprawiła również sprawy organizacyjno-kadrowe. (am)

PROLETARIUSZE WSZYSTKICH KRAJÓW ŁĄCZCIE SIĘ!

Gazeta

KRAKÓW

7. I. 1972 r.
Nr 5 (7420)

P I A T E K

Rok XXIV
Cena 50 gr
Wyd. A

Krakowska

ORGAN KW POLSKIEJ ZJEDNOCZONEJ PARTII ROBOTNICZEJ

Investycje realizować szybciej i sprawniej

Narada w KC PZPR pod przewodnictwem J. Szydłaka

WARSZAWA (PAP) — pod przewodnictwem członka Biura Politycznego, sekretarza KC PZPR JANA SZYDLAKA, narada poświęcona realizacji najważniejszych inwestycji w gospodarce narodowej, oddawanych do użytku w 1972 r. Wprowadzono do dyskusji dokonał sekretarz KC PZPR — STANISŁAW KOWALCZYK. W naradzie wzięli udział kierownicy wydziałów ekonomicznych, przedstawiciele kilkudziesięciu inwestorów i wykonawców oraz szereg członków. Obecny był wicepremier FRANCISZEK KAIM, a także ministrowie i wiceministrowie resortów gospodarczych.

Trzecią obrad było omówienie takich dróg i metod pracy, które pozwoliłyby na przekazanie do eksploatacji podstawowych obiektów inwestycyjnych w terminie, a nawet przed zaplanowanym czasem. Chodziło o to, aby gospodarka mogła jak najszybciej uzyskać nowe moce produkcyjne, a tym samym nowe wyroby potrzebne zarówno na rynku krajowym jak i w eksporcie.

Spółród prawie 100 najważniejszych tegorocznych zadań inwestycyjnych, jest 68 takich, w stosunku do których inwestorzy i wykonawcy podjęli konkretne zobowiązania skrócenia planowanych okresów budowy i dochodzenia do pełnej zdolności produkcyjnej. Są to obiekty, jak wspomnieliśmy, oddawane do użytku właśnie w bieżącym roku. W wyniku realizacji tych zobowiązań kraj powinien otrzymać dodatkową produkcję wartości ponad 3 mld zł.

Rzecz w tym, aby tego rodzaju pozytywne doświadczenia uogólnić na wszystkie budowy. Jak oświadczył Stanisław Kowalczyk, a potwierdziło to wielu dyskutantów, uzyskana w ubiegłym roku poprawa realizacji zadań inwestycyjnych nie może zadowalać. W br. trzeba osiągnąć znaczniejszy postęp, jeśli chodzi o terminowość i skracanie czasu wykonywania inwestycji. W dalszym ciągu istnieją na tej drodze spore trudności.

Ubiegły rok zamknęliśmy wykonaniem planowanej wielkości nakładów inwestycyjnych w 99,1 proc., w tym robót budowlano-montażowych w 99,3 proc. Plan jednak przekazywania obiektów do użytku wykonany został tylko w ok. 90 proc. (choć oznacza to poprawę o 3 proc. w stosunku do roku 1970).

Lepiej jest na budowach obiektów szczególnie ważnych dla gospodarki narodowej, objętych uchwałą Biura Politycznego w 1971 r. na 35 planowanych do przekazania obiektów oddano do użytku 34.

Oceniając ogólnie sytuację, budujemy ciągle zbyt drogo i zbyt wolno. A wydłużony cykl inwestycyjny — to nie tylko zwiększenie kosztów samej budowy, lecz także straty z powodu nie osiągnięcia planowanych zdolności produkcyjnych w nowo wybudowanych zakładach.

Charakterystyczne, że wielkie miliardowe inwestycje przemysłowe realizuje się przy należytym koncentracji sił i środków w okresie np. 3 lat, podczas gdy zakłady mniejsze (młecznikarskie i inne) buduje się 4 i 5 lat. Ponadto czas dochodzenia do planowanej zdolności produkcyjnej w tych zakładach osiągnąć jest niejednokrotnie dopiero w ciągu kilkunastu miesięcy. Taki stan nie

ma żadnego uzasadnienia. Są oczywiście i przykłady inne, wskazujące, że w wyniku koncentracji sił na budowie, jesteśmy w stanie poważnie skrócić cykl inwestycyjny.

I tak — realizacja I etapu budowy Huty Miedzi „Głogów” skrócono o 8 miesięcy, drugiego etapu — o 8 miesięcy. Dalo to łącznie 80 tysięcy ton ponadplanowej produkcji miedzi; skrócono o 12 miesięcy budowę kotła w elektrociepłowni „Zerań” w Warszawie, i o 6 miesięcy — kotła w elektrociepłowni Kraków, o jeden kwartał budowę fabryki mebli w Łasku i (DOKONCZENIE NA STR. 2)

Ze świata

W 60 rocznicę urodzin I. Jakubowski odznaczony Orderem Lenina

MOSKWA (PAP) — W 60 rocznicę urodzin marszałek Związku Radzieckiego Iwan Jakubowski odznaczony został w czwartek Orderem Lenina za zasługi dokonane wobec państwa radzieckiego i sił zbrojnych ZSRR. Marszałek Jakubowski jest wicepremierem obrony Związku Radzieckiego i głównodowodzącym Zjednoczonych Sił Zbrojnych Krajoł Członkowskich Układu Warszawskiego.

Rozmowy handlowe ZSRR — USA

WASZYNGTON (PAP) — Do stolicy USA przybyła na rozmowy handlowe radziecka delegacja ekspertów z Ministerstwa Handlu Zagranicznego. W czwartek rozpoczęły się pierwsze rokowania nt. zacieśnienia stosunków handlowych USA — ZSRR i kontaktów gospodarczych w tym kooperacji w zakresie wydobycia olbrzymich zasobów gazu naturalnego w ZSRR.

Oświadczenie Ali Bhutto

LONDYN (PAP) — Prezydent Pakistanu Ali Bhutto oświadczył w czwartek w Larkana że następnego dnia spotka się w Rawalpindzie z szefem Rahmanem, przywódcą Ligii Awam. Bhutto potwierdził iż Rahman udania się do Dżakarty w celu rozmowy z Rahmanem. Bhutto potwierdził iż Rahman udania się do Dżakarty w celu rozmowy z Rahmanem. Bhutto potwierdził iż Rahman udania się do Dżakarty w celu rozmowy z Rahmanem.

Indira Gandhi przyjęła wicepremiera J. Mitrę

Minister Swaran Singh zaproszony do Polski

W czwartek po południu wicepremier Jan Mitra został przyjęty przez premiera Indii, panią Indirę Gandhi. Wicepremier przekazał Indirze Gandhi serdeczne pozdrowienia od I sekretarza KC PZPR Edwarda Gierka i od prezesa Rady Ministrów Piotra Jaroszewicza oraz od narodu polskiego dla narodu indyjskiego. Premier Indii, odwzajemniając pozdrowienia, w ciepłych słowach wspominała o swoich dwóch wizytach w Polsce. Poinformowała również o podstawowych problemach politycznych i gospodarczych swego kraju. W czasie dłuższej rozmowy, która przebiegała w przyjaznej, serdecznej atmosferze, poruszono aktualne zagadnienia polityki zagranicznej i wzajemnej współpracy, w których obie strony są szczególnie zainteresowane. Podkreślono, że oba kraje będą nadal dążyć do pogłębienia i odprężenia w stosunkach międzynarodowych.

Wicepremier Mitra, któremu towarzyszył wiceminister Trepoczyński oraz amb. Kłeciński, złożył wizytę indyjskiemu ministrowi spraw zagranicznych Swaran Singhowi.

W toku bezpośredniej i szczerzej rozmowy minister S. Singh wyraził podziękowanie za ponaracie udzielone rządowi Indii w jego polityce zmieniającej do przywrócenia pokoju na Półwyspie Indyjskim. Omówiono problemy międzynarodowe, interesujące obie strony. Stwierdzono zbieżność poglądów we wszystkich podstawowych sprawach. Wiceminister Trepoczyński przekazał Swaran Singhowi zaproszenie ministra Stefana Olszowskiego do złożenia wizyty w Polsce. Zaproszenie zostało przyjęte z dużym zadowoleniem.

Następnie J. Mitra spotkał się z ministrem d/s stali i górnictwa Mohanem Kumarangalalem.

W województwie zielonogórskim

Surowe sankcje wobec nieodpowiedzialnych handlowców

ZIELONA GÓRA (PAP) — W czasie kontroli placówek handlowych w powiatach Sułeczn i Międzyzrzecz tamtejsze powiatowe instancje partyjne stwierdziły poważne zaniedbania w zaopatrzeniu rynku oraz funkcjonowaniu aparatu handlowego. Osoby odpowiedzialne z pionu handlowego w Sułecznie nie wykazywały wymaganej znajomości potrzeb społeczeństwa, niewłaściwie informowały powiatową instancje partyjną o tych sprawach i nie

wykazywały żadnej inicjatywy na rzecz poprawy sytuacji w handlu. Na wniosek Egzekutywy sułecznickiego KP PZPR kierownik Wydziału Handlu Przemysłu PRN i prezes oddziału WSS „Spolem” zostali ukarani naganną partyjną. Obydwu odwołano z zajmowanych stanowisk. Podobnie krytycznie wypadła ocena działalności handlu w Międzyzrzeczu, chociaż — jak wykazała analiza — poprawa funkcjonalności, zaopatrzenia i estetyki sklepów leżała w granicach możliwości miejscowego aparatu handlowego. W świetle przedstawionych przez Egzekutywę KP PZPR materiałów wobec wiceprezesa do spraw produkcji oraz wiceprezesa do spraw handlu oddziału WSS „Spolem” w Międzyzrzeczu zastosowano naganną partyjną. Natomiast kierownik Wydziału Handlu Przemysłu PRN w Międzyzrzeczu i prezes oddziału WSS „Spolem” — zwolnieni zostali ze swych funkcji.

Obchody 30 rocznicy powstania PPR

E. Gierek w Opolu

Dalsze uroczystości w całym kraju



Przebywając na ziemi opolskiej E. Gierek spotkał się z załogą Zakładów Chemicznych w Białych Wodach. Na zdjęciu: I sekretarz KC wśród robotników warsztatów remontowych. CAF — Okoński — telefot

WARSZAWA (PAP) — 6 bm. odbyły się w kilku kolejnych województwach dalsze uroczystości związane z 30 rocznicą powstania Polskiej Partii Robotniczej. Zasługi PPR w dziele odbudowy i społeczno-politycznej przebudowy Śląska Opolskiego przypominano na spotkaniu Egzekutywy KW PZPR w Opolu z weteranami ruchu robotniczego. Uczestniczył w nim I sekretarz KC PZPR — Edward Gierek.

W czasie spotkania przywoływano pamięć tych wszystkich, którzy położyli zasługi dla rozwoju tego regionu. Program PPR, kontynuowany przez PZPR, przekształcił Opolszczyznę w przężny, bogaty, zespólny z resztą kraju region. W uznaniu tych zasług liczną grupą zasłużonych weteranów ruchu robotniczego udekorowana została na spotkaniu odznaczeniami państwowymi. Odznaczonym złożył gratulacje E. Gierek. Wyraził on także podziękowanie wszystkim doświadczonym i ofiarnym działaczom. I sekretarz KC podkreślił, że partia nadal liczy na ich pomoc i wiedzę, by dzieło zapoczątkowane przed 30 laty przez PPR stawało się coraz doskonalsze.

Na spotkaniu z b. działaczami PPR w Poznaniu przybył członek Biura Politycznego, sekretarz KC PZPR Edward Gierek.

Przed 25 laty przybyła do Warszawy grupa belgijskich górników, a wśród nich Edward Gierek. Wydarzenie to jest osnową reportażu MIROSŁAWA GRABOWSKIEGO pt. „Spotkanie na Luwowskiej”.

Różnymi także przeczytać artykuł LESZKA POLONEGO napisany po użyciu autora w Stankowicie — miasteczku o chlubnych tradycjach, ale żyjącym również dniem dzisiejszym i mającym swych współczesnych bohaterów.

Barzo interesująca jest kolejna pozycja z cyklu „PPR — rodowód Polski Ludowej”. Z artykułu ZBIGNIEWA GUZOWSKIEGO dowiadujemy się, w jakich okolicznościach zrodził się Związek Walki Młodych.

Czy wiecie, że ostatni proces czarnowile w Europie miał miejsce w Szwajcarii w 1782 roku? Pisze o tym WIESŁAW MERICK w felietonie „Paradoksy dowodzą, iż szarlatanstwo zwane „polowaniem na czarownicę” nie było i tylko dziełem średniowiecza.

Warto również przeczytać impresje WIESŁAWA RUSTECKIEGO na temat kuchni polskiej. W felietonie pt. „Wzręć barszczu!” autor stara się — nie bez przekory Luwowskiej — dowodzić, iż szarlatanstwo zwane „polowaniem na czarownicę” nie było i tylko dziełem średniowiecza.

Warto również przeczytać impresje WIESŁAWA RUSTECKIEGO na temat kuchni polskiej. W felietonie pt. „Wzręć barszczu!” autor stara się — nie bez przekory Luwowskiej — dowodzić, iż szarlatanstwo zwane „polowaniem na czarownicę” nie było i tylko dziełem średniowiecza.

Warto również przeczytać impresje WIESŁAWA RUSTECKIEGO na temat kuchni polskiej. W felietonie pt. „Wzręć barszczu!” autor stara się — nie bez przekory Luwowskiej — dowodzić, iż szarlatanstwo zwane „polowaniem na czarownicę” nie było i tylko dziełem średniowiecza.

Warto również przeczytać impresje WIESŁAWA RUSTECKIEGO na temat kuchni polskiej. W felietonie pt. „Wzręć barszczu!” autor stara się — nie bez przekory Luwowskiej — dowodzić, iż szarlatanstwo zwane „polowaniem na czarownicę” nie było i tylko dziełem średniowiecza.

Warto również przeczytać impresje WIESŁAWA RUSTECKIEGO na temat kuchni polskiej. W felietonie pt. „Wzręć barszczu!” autor stara się — nie bez przekory Luwowskiej — dowodzić, iż szarlatanstwo zwane „polowaniem na czarownicę” nie było i tylko dziełem średniowiecza.

Warto również przeczytać impresje WIESŁAWA RUSTECKIEGO na temat kuchni polskiej. W felietonie pt. „Wzręć barszczu!” autor stara się — nie bez przekory Luwowskiej — dowodzić, iż szarlatanstwo zwane „polowaniem na czarownicę” nie było i tylko dziełem średniowiecza.

Warto również przeczytać impresje WIESŁAWA RUSTECKIEGO na temat kuchni polskiej. W felietonie pt. „Wzręć barszczu!” autor stara się — nie bez przekory Luwowskiej — dowodzić, iż szarlatanstwo zwane „polowaniem na czarownicę” nie było i tylko dziełem średniowiecza.

Warto również przeczytać impresje WIESŁAWA RUSTECKIEGO na temat kuchni polskiej. W felietonie pt. „Wzręć barszczu!” autor stara się — nie bez przekory Luwowskiej — dowodzić, iż szarlatanstwo zwane „polowaniem na czarownicę” nie było i tylko dziełem średniowiecza.

Warto również przeczytać impresje WIESŁAWA RUSTECKIEGO na temat kuchni polskiej. W felietonie pt. „Wzręć barszczu!” autor stara się — nie bez przekory Luwowskiej — dowodzić, iż szarlatanstwo zwane „polowaniem na czarownicę” nie było i tylko dziełem średniowiecza.

Warto również przeczytać impresje WIESŁAWA RUSTECKIEGO na temat kuchni polskiej. W felietonie pt. „Wzręć barszczu!” autor stara się — nie bez przekory Luwowskiej — dowodzić, iż szarlatanstwo zwane „polowaniem na czarownicę” nie było i tylko dziełem średniowiecza.

Warto również przeczytać impresje WIESŁAWA RUSTECKIEGO na temat kuchni polskiej. W felietonie pt. „Wzręć barszczu!” autor stara się — nie bez przekory Luwowskiej — dowodzić, iż szarlatanstwo zwane „polowaniem na czarownicę” nie było i tylko dziełem średniowiecza.

Warto również przeczytać impresje WIESŁAWA RUSTECKIEGO na temat kuchni polskiej. W felietonie pt. „Wzręć barszczu!” autor stara się — nie bez przekory Luwowskiej — dowodzić, iż szarlatanstwo zwane „polowaniem na czarownicę” nie było i tylko dziełem średniowiecza.

Warto również przeczytać impresje WIESŁAWA RUSTECKIEGO na temat kuchni polskiej. W felietonie pt. „Wzręć barszczu!” autor stara się — nie bez przekory Luwowskiej — dowodzić, iż szarlatanstwo zwane „polowaniem na czarownicę” nie było i tylko dziełem średniowiecza.

Warto również przeczytać impresje WIESŁAWA RUSTECKIEGO na temat kuchni polskiej. W felietonie pt. „Wzręć barszczu!” autor stara się — nie bez przekory Luwowskiej — dowodzić, iż szarlatanstwo zwane „polowaniem na czarownicę” nie było i tylko dziełem średniowiecza.

Warto również przeczytać impresje WIESŁAWA RUSTECKIEGO na temat kuchni polskiej. W felietonie pt. „Wzręć barszczu!” autor stara się — nie bez przekory Luwowskiej — dowodzić, iż szarlatanstwo zwane „polowaniem na czarownicę” nie było i tylko dziełem średniowiecza.

Warto również przeczytać impresje WIESŁAWA RUSTECKIEGO na temat kuchni polskiej. W felietonie pt. „Wzręć barszczu!” autor stara się — nie bez przekory Luwowskiej — dowodzić, iż szarlatanstwo zwane „polowaniem na czarownicę” nie było i tylko dziełem średniowiecza.

O niezależność narodów Indochin

Deklaracja Komitetów Pokoju europejskich krajów socjalistycznych

WARSZAWA (PAP) — Wznowienie przez lotnictwo Stanów Zjednoczonych masowego bombardowania DRW wywołało ogólne oburzenie i protest szerokiej opinii.

Zebrani w Warszawie przedstawiciele Komitetów Pokoju: Bułgarii, Czechosłowacji, NRD, Polski, Rumunii, Węgier i Związku Radzieckiego, wyrażając uzasadnioną i wolę społeczeństw swych krajów w deklaracji z 6 bm. zdecydowanie potępili nowe przyczyny agresywnej i awanturniczej polityki amerykańskiego imperializmu w Indochinach.

„Zwracamy się z apelem do wszystkich pokojowych sił i organizacji na całym świecie — czytamy w deklaracji m. in. — o poparcie zbliżającej się światowej konferencji o pokój i niezależność narodów Indochin, która ma odbyć się w Paryżu 11—13 lutego 1972 r. oraz o nasilenie masowych akcji: — przeciwko amerykańskiej polityce agresji w Indochinach, — przeciwko zbrodniam popełnianym przez wojska USA na ludność cywilną wietnamską, Laosu i Kambodży, — o zaprzestanie terrorystycznych napaści w Indochinach.”

Trwają pirackie napały na DRW

LONDYN (PAP) — Dowództwo amerykańskie w Wietnamie południowym poinformowało w czwartek, że amerykański samolot wojskowy dokonał w środę ataku na stację radarową położoną na terenie DRW. Amerykański rzesznik wojskowy w Sajgonie poinformował także, iż w środę odrzutowiec USA typu „Thunderchief” przeprowadził atak w pobliżu przełęczy Ban Karat, 70 km na północ od strefy demilitaryzowanej.

Wznowienie obrad paryskiej konferencji

W Paryżu w czwartek wznowiono po miesięcznej przerwie 4-stronne rozmowy w sprawie rozwiązania kryzysu wietnamskiego.

Bez dystansu

A rolnicy czekają...

Uchwała o bezpłatnej pomocy lekarskiej dla rolników i ich rodzin weszła w życie z dniem 1 stycznia 1972 r. Jak świadczyć sygnały z terenu, nie dotarły jeszcze do każdej wsi rozporządzenia wykonawcze. W wielu GRN nie wiedziano kto i w jakim trybie ma wystawić rolnikom dokumenty, uprawniające do świadczeń lekarskich, czy żądać i jakich opłat skarbowych. Z kolei lekarze i personel lekarski także nie zostali o tym w sposób wyczerpujący poinformowani.

W Białym Dunaju na przykład jeszcze 3 bm. nie było instrukcji w tej sprawie, a przecież problem rozstrzygnięto zgodnie ze zdrowym rozsądkiem — formalności odkładając na potem. W Zakopanem, gdzie także mieścił się spora ilość rolników, Wydział Zdrowia Prez. MRN otrzymał rozporządzenie wykonawcze do Uchwały w dniu 30... grudnia. Naradę instrukcyjną dla lekarzy zorganizowano dopiero w Sylwestra i tegoż dnia przekazano wzór zaświadczzeń, jakie powinni honorować. Nie ustalono zresztą do tej pory, czy w radach mają wystawiać zaświadczanie wydziały rolne, czy też finansowe. W każdym razie, gwoli poinformowania najbardziej zainteresowanych tą sprawą prezydów GRN, podajemy, że zaświadczania te są wolne od wszelkich opłat skarbowych.

Nie może jednak nie dziwić fakt, że tak istotna dla życia wsi i o takim ładunku propagandowym uchwała, została wprowadzona w życie bez odpowiedniego przygotowania. Zbyt długo trwa swoista wędrówka zarządzeń władz centralnych w teren — skoro zarządzenie ministra z dnia 14 grudnia 1971 dociera do tych co mają je wykonywać dopiero 30 tegoż miesiąca!

A. GORAZD

POSTAWY

Czekolada i „rodzynki”

69,5 mln zł. Cyfry te są oczywiście niewymierne, ale myślenie, że będą bliższe Czytelnikowi jeśli napiszemy, że dziennie przerabia się tu ponad 10 ton czekolady, czyli produkują 100.000 czekoladowych tabliczek. Łuszczy się płynące z Ghany ziarna kakaowe i przerabia na czekoladę.

— Ta piątka warta jest pochwały — powiedział Saremak, przedstawiając mi swoich najbliższych. Cz. Nowicka — brygadziarka, b. przewodnicząca ZZ ZMS uprawia z zamiłowaniem łyżwiarstwo i martwi się, czy zbliżające się małżeństwo nie zakłóci jej sportowych ambicji. F. Konieczny, formuje czekoladę i wypieka znakomite torty, jak twierdzą koleżanki. Jest też wzorowym lodziarzem.

Kto prowadzi gospodarstwo? — pytam młodego ojca 2-letniej córki. — Oczywiście ja — mówi — jeśli nie gram w „beki” na Azorach. „Beki”, to taka namiastka piłki nożnej, a Franek jest oczywiście zagorzałym kibicem. S. Długosz, wiceprzewodnicząca ZZ ZMS ostatnio awansowała w oddziale do roli „biurokratki”. Prowadzi karty pracy i kocha

się w muzyce. 120 płyt big-beatowych mówi za siebie. J. Domagała dla odmiany pasjonuje się radiem, a ściślej mówiąc radiowozem zakładowym, w którym pracuje społecznie. Poza tym uczy się w technikum, robi kurs mistrzowski w Zakładach i małżeństwu planuje w przyszłej 5-letce. Wreszcie J. Baster, nie słychanie zażenowana wywiadem, cieszy się opinią wzorowej pracowniczki. Kierownik natomiast marzy o studiach na towaroznawstwie. Uczciwość, którą chciałby uczynić podmiotem naszej rozmowy, w ogóle nie stała się tematem. Jest przecież w końcu obowiązkiem i byłoby nieetyczne w tym gronie czynienie z niej problemu. Była zatem pretekstem, choć ważnym. Jest przecież w cenie dziś, wczoraj i jutro.

STEFAN CIEPEŁY

POSTAWY

Czekolada i „rodzynki”

69,5 mln zł. Cyfry te są oczywiście niewymierne, ale myślenie, że będą bliższe Czytelnikowi jeśli napiszemy, że dziennie przerabia się tu ponad 10 ton czekolady, czyli produkują 100.000 czekoladowych tabliczek. Łuszczy się płynące z Ghany ziarna kakaowe i przerabia na czekoladę.

— Ta piątka warta jest pochwały — powiedział Saremak, przedstawiając mi swoich najbliższych. Cz. Nowicka — brygadziarka, b. przewodnicząca ZZ ZMS uprawia z zamiłowaniem łyżwiarstwo i martwi się, czy zbliżające się małżeństwo nie zakłóci jej sportowych ambicji. F. Konieczny, formuje czekoladę i wypieka znakomite torty, jak twierdzą koleżanki. Jest też wzorowym lodziarzem.

Kto prowadzi gospodarstwo? — pytam młodego ojca 2-letniej córki. — Oczywiście ja — mówi — jeśli nie gram w „beki” na Azorach. „Beki”, to taka namiastka piłki nożnej, a Franek jest oczywiście zagorzałym kibicem. S. Długosz, wiceprzewodnicząca ZZ ZMS ostatnio awansowała w oddziale do roli „biurokratki”. Prowadzi karty pracy i kocha

się w muzyce. 120 płyt big-beatowych mówi za siebie. J. Domagała dla odmiany pasjonuje się radiem, a ściślej mówiąc radiowozem zakładowym, w którym pracuje społecznie. Poza tym uczy się w technikum, robi kurs mistrzowski w Zakładach i małżeństwu planuje w przyszłej 5-letce. Wreszcie J. Baster, nie słychanie zażenowana wywiadem, cieszy się opinią wzorowej pracowniczki. Kierownik natomiast marzy o studiach na towaroznawstwie. Uczciwość, którą chciałby uczynić podmiotem naszej rozmowy, w ogóle nie stała się tematem. Jest przecież w końcu obowiązkiem i byłoby nieetyczne w tym gronie czynienie z niej problemu. Była zatem pretekstem, choć ważnym. Jest przecież w cenie dziś, wczoraj i jutro.

STEFAN CIEPEŁY

PROGRAM DZIAŁANIA

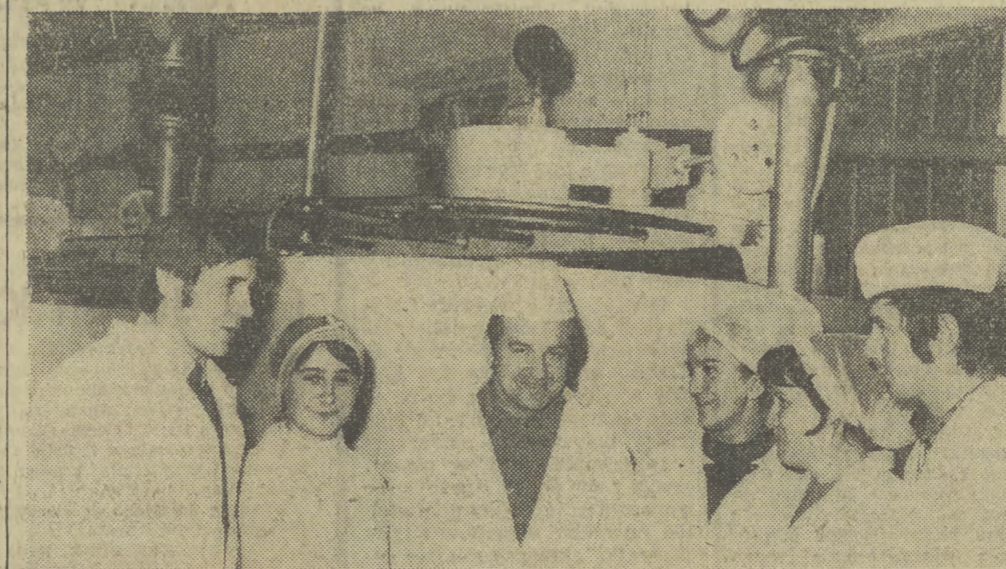
Ze wsi dla miast

Jak można było się spodziewać, sprawy wsi, produkcji naszych pól i lasów jej przetwarzania na potrzeby rynku były niezmiernie ważnym tematem obrad VI Zjazdu i znalazły właściwe miejsce w Uchwale. Polityka rolno, zapoczątkowana po VII i VIII Plenum KC PZPR, już na szereg miesięcy przed Zjazdem została w pełni zaakceptowana i wzbogacona o nowe elementy. Widoczne już w produkcji i zaopatrzeniu rynku jej efekty pozwoliły ocenić trafność podjętych kroków i nakreślić kierunki naszego działania w tym sektorze gospodarki na szereg najbliższych lat.

Dla realizacji programu poprawy warunków bytu i wzrostu realnych dochodów całej ludności zwiększenie produkcji żywności, a przede wszystkim mięsa, mleka i innych artykułów pochodzenia zwierzęcego, ma znaczenie zasadnicze. Zbliża się to do żywotności

mi interesami rolników, którzy wzrost dochodów osiągają przez intensyfikację produkcji, zwiększenie wydajności z hektara, a więc poprawę efektywności swej codziennej pracy. Oczywiście, że nie może się to już odbywać tylko kosztem osobistego wysiłku rolnika, ale na drodze wszechstronnego postępu technicznego. Wymaga to — zgodnie z zaleceniami Zjazdu — zwiększonych nakładów na produkcję w postaci nawozów, środków ochrony roślin, większej ilości maszyn. Podjęte już wcześniej decyzje cenowe gwarantują rolnikom środki na zwiększone koszty produkcji i zapewniają opłacalność intensywniejszego gospodarowania.

Ogólnie wytyczne zakładają, że dostawy maszyn i urządzeń wzrosną o 90 proc. w porównaniu z pięcioletnią, nawozów o ponad 30 proc. Skierowane zostaną 2 (DOKONCZENIE NA STR. 2)



Na zdjęciu od lewej: J. Domagała, J. Baster, J. Saremak, Cz. Nowicka, R. Kołodziej i F. Konieczny. Fot. OTTO LINK

W TELEGRAFICZNYM SKRÓCIE

Z kraju

(P) USTALENIE kierunków działalności Związku Zawodowego Pracowników Budownictwa i Przemysłu Materiałów Budowlanych na rok 1972...

W ZAKŁADACH Azotowych w Tarnowie trwa rozruch technologiczny opartej na ilicencji szwajcarskiej firmy „Luwa”...

Ze świata

W NOWOROCZNYM numerze austriackiego dziennika „Salzburger Nachrichten” ukazał się artykuł w sprawie sprawy zagranicznej...

PRZEWODNICZĄCY senackiej komisji do spraw zagranicznych USA, William Fulbright wystąpił w zdecydowaną krytykę „fobii antykomunistycznej”...

JOSIP DJERDJA złożył w czwartek piśmienne rezonansy za stanowiska członka delegacji Republiki Chorwackiej...

PROBLEM szerzenia się narkomanii w wielu krajach kapitalistycznych znalazł się na porządku obrad 52 sesji Rady Gospodarczej...

SEKRETARZ KC SED i przewodniczący Narodowej Rady Obrony NRD, Erich Honneker, rozpoczął w czwartek dwudniową wizytę w garnizonach wojskowych...

GRUPA amerykańskich urzędników, która przebywa w ChRL w celu przygotowania wizyty prezydenta...

POLICJA francuska zatrzymała w środę w Lionie młodego Araba pod zarzutem, iż niedawno usiłował on dokonać zamachu na ambasadora Jordanijskiego...

EKIPY RATUNKOWE po 18 godzinach zdołały w czwartek odkopać 34-letniego górnik...

PRZEDSTAWICIEL Pentagonu poinformował o „przydadnym” zanieczeniu radioaktywnym wód rzeki Thames w stanie Connecticut...

EGIPT ZAMIERZA zorganizować służbę wojskową dla kobiet. Do batalionów kobiecych mają być przyjmowane nawet kobiety zamężne...

„New York Times”

Nowa afera = gigantyczny skandal polityczny

NOVY JORK (PAP)

Ogłoszenie wiadomości o tajnych naradach kierowników polityki zagranicznej Stanów Zjednoczonych ujawnia gigantyczny skandal polityczny...

Dziennik stwierdza, że dokumenty te wykazują jak dalece rząd może wprowadzać w błąd społeczeństwo...

Investycje realizować szybciej i sprawniej

(DOKONCZENIE ZE STR. 1)

o 9 miesięcy — wnoszenie chłodni składowej w Rzeszowie.

Przebieg obrad wykazał, że usprawnienie i przyspieszenie procesów inwestycyjnych wymaga wielu gruntownych, kompleksowych zmian...

Wiele miejsca poświęcono w toku narady już zastosowanym i zamierzonym zmianom...

Trzeba tu przypomnieć, że w budownictwie wprowadzona została decyzja o dokonywaniu 100 proc. bankowej kory...

Na zakończenie obrad zabrał głos Jan Szydłak. Mówił o realizowaniu, zgodnie z uchwałą VI Zjazdu PZPR...

Jak wynika z rezeracji prowadzonej przez Ministerstwo Kultury i Sztuki, zachowało się w Polsce około 600 takich zabytkowych organów...

Ważnym jest, że w związku z przedłużeniem ferii zimowych, przedłożono również inne okresy kursowania...

Ważnym jest, że w związku z przedłużeniem ferii zimowych, przedłożono również inne okresy kursowania...

Ważnym jest, że w związku z przedłużeniem ferii zimowych, przedłożono również inne okresy kursowania...

Ważnym jest, że w związku z przedłużeniem ferii zimowych, przedłożono również inne okresy kursowania...

Ważnym jest, że w związku z przedłużeniem ferii zimowych, przedłożono również inne okresy kursowania...

Ważnym jest, że w związku z przedłużeniem ferii zimowych, przedłożono również inne okresy kursowania...

Ważnym jest, że w związku z przedłużeniem ferii zimowych, przedłożono również inne okresy kursowania...

Ważnym jest, że w związku z przedłużeniem ferii zimowych, przedłożono również inne okresy kursowania...

Ważnym jest, że w związku z przedłużeniem ferii zimowych, przedłożono również inne okresy kursowania...

Ważnym jest, że w związku z przedłużeniem ferii zimowych, przedłożono również inne okresy kursowania...

W Libanie — o agresywnych planach Izraela

KAIR (PAP)

Już od kilku dni prasa libańska donosi, że Izrael przygotowuje się do napaści na południową część tego kraju...

Wzrost dyplomatycznej aktywności Egiptu

KAIR (PAP)

Obserwatorzy bliskowschodni odnotowują wzrost aktywności dyplomatycznej Egiptu. Minister spraw zagranicznych tego kraju...

Premier Indii odwiedzi Bangla Desz

DELHI (PAP)

Premier Indii pani Indira Gandhi przyjęła zaproszenie do złożenia wizyty w Bangla Desz. Zaproszenie zostało przekazane...

600 zabytkowych instrumentów

Stare organy zostaną poddane wszechstronnej konserwacji

(INF. WL.) Polska jest jednym z nielicznych krajów w Europie, gdzie zachowały się stare organy...

Zakończenie prac konserwacyjnych zabytków w Krakowie rozpoczęły pracownicy...

Zakończenie prac konserwacyjnych zabytków w Krakowie rozpoczęły pracownicy...

Zakończenie prac konserwacyjnych zabytków w Krakowie rozpoczęły pracownicy...

Zakończenie prac konserwacyjnych zabytków w Krakowie rozpoczęły pracownicy...

Zakończenie prac konserwacyjnych zabytków w Krakowie rozpoczęły pracownicy...

Zakończenie prac konserwacyjnych zabytków w Krakowie rozpoczęły pracownicy...

Zakończenie prac konserwacyjnych zabytków w Krakowie rozpoczęły pracownicy...

Zakończenie prac konserwacyjnych zabytków w Krakowie rozpoczęły pracownicy...

Zakończenie prac konserwacyjnych zabytków w Krakowie rozpoczęły pracownicy...

Zakończenie prac konserwacyjnych zabytków w Krakowie rozpoczęły pracownicy...

Zakończenie prac konserwacyjnych zabytków w Krakowie rozpoczęły pracownicy...

Zakończenie prac konserwacyjnych zabytków w Krakowie rozpoczęły pracownicy...

Zakończenie prac konserwacyjnych zabytków w Krakowie rozpoczęły pracownicy...

Zakończenie prac konserwacyjnych zabytków w Krakowie rozpoczęły pracownicy...

Zakończenie prac konserwacyjnych zabytków w Krakowie rozpoczęły pracownicy...



Stefan Siuster — mistrz montażu — w końcowej fazie montowania 4,5 mln silnika.

W tarnowskim „Tamelu”

Na taśmie montażowej — silnik nr 4.500.000

(INF. WL.) Wraz z wysokimi osiągnięciami w zakresie ponadplanowej produkcji tarnowski „Tamel” zapisał na swoim koncie nowe, duże osiągnięcia...

Z dużym osiągnięciem produkcyjnym zbiega się drugie historyczne wydarzenie w dziejach tej młodej fabryki...

„1” dla 25 typów silnika serii SE w trzech odmianach. Należy podkreślić, że te silniki reprezentują najwyższy standard światowy...

Ważnym jest, że w związku z przedłużeniem ferii zimowych, przedłożono również inne okresy kursowania...

Ważnym jest, że w związku z przedłużeniem ferii zimowych, przedłożono również inne okresy kursowania...

Ważnym jest, że w związku z przedłużeniem ferii zimowych, przedłożono również inne okresy kursowania...

Ważnym jest, że w związku z przedłużeniem ferii zimowych, przedłożono również inne okresy kursowania...

Ważnym jest, że w związku z przedłużeniem ferii zimowych, przedłożono również inne okresy kursowania...

Ważnym jest, że w związku z przedłużeniem ferii zimowych, przedłożono również inne okresy kursowania...

Ważnym jest, że w związku z przedłużeniem ferii zimowych, przedłożono również inne okresy kursowania...

Ważnym jest, że w związku z przedłużeniem ferii zimowych, przedłożono również inne okresy kursowania...

Ważnym jest, że w związku z przedłużeniem ferii zimowych, przedłożono również inne okresy kursowania...

Ważnym jest, że w związku z przedłużeniem ferii zimowych, przedłożono również inne okresy kursowania...

Ważnym jest, że w związku z przedłużeniem ferii zimowych, przedłożono również inne okresy kursowania...

Ważnym jest, że w związku z przedłużeniem ferii zimowych, przedłożono również inne okresy kursowania...

Ważnym jest, że w związku z przedłużeniem ferii zimowych, przedłożono również inne okresy kursowania...

Ważnym jest, że w związku z przedłużeniem ferii zimowych, przedłożono również inne okresy kursowania...

Ważnym jest, że w związku z przedłużeniem ferii zimowych, przedłożono również inne okresy kursowania...

Ważnym jest, że w związku z przedłużeniem ferii zimowych, przedłożono również inne okresy kursowania...

Ważnym jest, że w związku z przedłużeniem ferii zimowych, przedłożono również inne okresy kursowania...

Ważnym jest, że w związku z przedłużeniem ferii zimowych, przedłożono również inne okresy kursowania...

Ważnym jest, że w związku z przedłużeniem ferii zimowych, przedłożono również inne okresy kursowania...

Ważnym jest, że w związku z przedłużeniem ferii zimowych, przedłożono również inne okresy kursowania...

SPORT • SPORT • SPORT • SPORT

Mork zwycięża w turnieju «Czterech Skoczni»

W austriackiej miejscowości — Bischoshofen odbył się w czwartek ostatni już konkurs skoków „Turniej Czterech Skoczni”...

Triumfem całego turnieju został najlepszy skoczek ubiegłego sezonu — Norweg Ingolf Mork, który w czterech konkursach zebrał 914,6 pkt...

Drugie miejsce wywalczył młody reprezentant NRD — Henry Glass — 893,6 pkt. a trzecie Fin Tauno Kaehyko — 892,3 pkt.

Konkurs w Bischoshofen miał emocjonujący przebieg, wielu z faworytów pogrzebało swe szanse spadkami...

Ostatecznie turniej w Bischoshofen zakończył się zwycięstwem dwukrotnego mistrza świata 28-letniego Bjørna Wirkola, który znów przypomniał o swej klasie...

Wśród 26 alpejskich z 20 krajów nie brakowało zawodników najwyższej klasy. Baehle miał dwa kapitalne przejazdy i wygrał w wielkim stylu.

Ryszard Cwikła (Polska) zajął 16 miejsce a Roman Derdziński (Polska) — 20 w czasie 119,61.

Federacja KS «Gwardia» rozwiązana

W Warszawie obywatel 60-letni, VIII Krajowy Zjazd Federacji Klubów Sportowych „Gwardia”...

Federacja „Gwardia” powstała w 1956 r. a w skład jej wchodziły 22 kluby. W barwach „Gwardii” występowało wielu znanych sportowców...

Ważnym jest, że w związku z przedłużeniem ferii zimowych, przedłożono również inne okresy kursowania...

Ważnym jest, że w związku z przedłużeniem ferii zimowych, przedłożono również inne okresy kursowania...

Ważnym jest, że w związku z przedłużeniem ferii zimowych, przedłożono również inne okresy kursowania...

Ważnym jest, że w związku z przedłużeniem ferii zimowych, przedłożono również inne okresy kursowania...

Ważnym jest, że w związku z przedłużeniem ferii zimowych, przedłożono również inne okresy kursowania...

Ważnym jest, że w związku z przedłużeniem ferii zimowych, przedłożono również inne okresy kursowania...

Ważnym jest, że w związku z przedłużeniem ferii zimowych, przedłożono również inne okresy kursowania...

Ważnym jest, że w związku z przedłużeniem ferii zimowych, przedłożono również inne okresy kursowania...

Ważnym jest, że w związku z przedłużeniem ferii zimowych, przedłożono również inne okresy kursowania...

Ważnym jest, że w związku z przedłużeniem ferii zimowych, przedłożono również inne okresy kursowania...

Ważnym jest, że w związku z przedłużeniem ferii zimowych, przedłożono również inne okresy kursowania...

Ważnym jest, że w związku z przedłużeniem ferii zimowych, przedłożono również inne okresy kursowania...

Ważnym jest, że w związku z przedłużeniem ferii zimowych, przedłożono również inne okresy kursowania...

Ważnym jest, że w związku z przedłużeniem ferii zimowych, przedłożono również inne okresy kursowania...

Ważnym jest, że w związku z przedłużeniem ferii zimowych, przedłożono również inne okresy kursowania...

Ważnym jest, że w związku z przedłużeniem ferii zimowych, przedłożono również inne okresy kursowania...

Ważnym jest, że w związku z przedłużeniem ferii zimowych, przedłożono również inne okresy kursowania...

Ważnym jest, że w związku z przedłużeniem ferii zimowych, przedłożono również inne okresy kursowania...

Ważnym jest, że w związku z przedłużeniem ferii zimowych, przedłożono również inne okresy kursowania...

Ważnym jest, że w związku z przedłużeniem ferii zimowych, przedłożono również inne okresy kursowania...

Konkurs „Stop! Dość ofiar na drodze!”

Kto zdobył nagrody?

Jury konkursu fotograficznego pod hasłem „Stop! Dość ofiar na drodze!” po wnikliwej ocenie nadesłanych prac postanowiło nagrodzić następujących uczestników...

(lampa ciemniowa), pracownię fotograficzną Domu Kultury Dzieci i Młodzieży Kraków, ul. Grunwaldzka 5...

Nagrody ufundowane zostały przez organizatorów konkursu, a to: Komendę Wojewódzką i Miejską MO w Krakowie, Automobilklub Kraków, PZU i nasza redakcja...

O terminie wręczenia nagród zawiadomimy zainteresowanych listownie. (zg)

Ze świata miast

(DOKONCZENIE ZE STR. 1) Wycieczki określonych kierunków działania, a nawet zaniechanie środków nie przesądza jednak sprawy...

Ważnym jest, że w związku z przedłużeniem ferii zimowych, przedłożono również inne okresy kursowania...

Ważnym jest, że w związku z przedłużeniem ferii zimowych, przedłożono również inne okresy kursowania...

Ważnym jest, że w związku z przedłużeniem ferii zimowych, przedłożono również inne okresy kursowania...

Ważnym jest, że w związku z przedłużeniem ferii zimowych, przedłożono również inne okresy kursowania...

Ważnym jest, że w związku z przedłużeniem ferii zimowych, przedłożono również inne okresy kursowania...

Ważnym jest, że w związku z przedłużeniem ferii zimowych, przedłożono również inne okresy kursowania...

Ważnym jest, że w związku z przedłużeniem ferii zimowych, przedłożono również inne okresy kursowania...

Uwaga, Czytelnicy!

Dość, w piątek, rada prawny „Gazety” udzieli porad telefonicznie — nr 536-23 w godz. od 15 do 16 i osobiste od 16 do 17 w Dziale Łączności z Czytelnikami...

Ważnym jest, że w związku z przedłużeniem ferii zimowych, przedłożono również inne okresy kursowania...

Ważnym jest, że w związku z przedłużeniem ferii zimowych, przedłożono również inne okresy kursowania...

Ważnym jest, że w związku z przedłużeniem ferii zimowych, przedłożono również inne okresy kursowania...

Ważnym jest, że w związku z przedłużeniem ferii zimowych, przedłożono również inne okresy kursowania...

Ważnym jest, że w związku z przedłużeniem ferii zimowych, przedłożono również inne okresy kursowania...

Ważnym jest, że w związku z przedłużeniem ferii zimowych, przedłożono również inne okresy kursowania...

Ważnym jest, że w związku z przedłużeniem ferii zimowych, przedłożono również inne okresy kursowania...

Ważnym jest, że w związku z przedłużeniem ferii zimowych, przedłożono również inne okresy kursowania...

Ważnym jest, że w związku z przedłużeniem ferii zimowych, przedłożono również inne okresy kursowania...

Ważnym jest, że w związku z przedłużeniem ferii zimowych, przedłożono również inne okresy kursowania...

Ważnym jest, że w związku z przedłużeniem ferii zimowych, przedłożono również inne okresy kursowania...

Wyrok skazujący za działalność antyradziecką

MOSKWA (PAP) Jak informuje agencja TASS przez agenta moskiewskiego stał ostatnio Władimir Bukowski, obywatel radziecki, bez określonego zawodu, który jednak deklarował się jako literat...

Ważnym jest, że w związku z przedłużeniem ferii zimowych, przedłożono również inne okresy kursowania...

Ważnym jest, że w związku z przedłużeniem ferii zimowych, przedłożono również inne okresy kursowania...

Ważnym jest, że w związku z przedłużeniem ferii zimowych, przedłożono również inne okresy kursowania...

Ważnym jest, że w związku z przedłużeniem ferii zimowych, przedłożono również inne okresy kursowania...

Ważnym jest, że w związku z przedłużeniem ferii zimowych, przedłożono również inne okresy kursowania...

Ważnym jest, że w związku z przedłużeniem ferii zimowych, przedłożono również inne okresy kursowania...

Ważnym jest, że w związku z przedłużeniem ferii zimowych, przedłożono również inne okresy kursowania...

Ważnym jest, że w związku z przedłużeniem ferii zimowych, przedłożono również inne okresy kursowania...

Ważnym jest, że w związku z przedłużeniem ferii zimowych, przedłożono również inne okresy kursowania...

Ważnym jest, że w związku z przedłużeniem ferii zimowych, przedłożono również inne okresy kursowania...

Ważnym jest, że w związku z przedłużeniem ferii zimowych, przedłożono również inne okresy kursowania...

Ważnym jest, że w związku z przedłużeniem ferii zimowych, przedłożono również inne okresy kursowania...

Ważnym jest, że w związku z przedłużeniem ferii zimowych, przedłożono również inne okresy kursowania...

Ważnym jest, że w związku z przedłużeniem ferii zimowych, przedłożono również inne okresy kursowania...

Ważnym jest, że w związku z przedłużeniem ferii zimowych, przedłożono również inne okresy kursowania...

Ważnym jest, że w związku z przedłużeniem ferii zimowych, przedłożono również inne okresy kursowania...

Ważnym jest, że w związku z przedłużeniem ferii zimowych, przedłożono również inne okresy kursowania...

Ważnym jest, że w związku z przedłużeniem ferii zimowych, przedłożono również inne okresy kursowania...

Ważnym jest, że w związku z przedłużeniem ferii zimowych, przedłożono również inne okresy kursowania...

Ważnym jest, że w związku z przedłużeniem ferii zimowych, przedłożono również inne okresy kursowania...

Ważnym jest, że w związku z przedłużeniem ferii zimowych, przedłożono również inne okresy kursowania...

Ważnym jest, że w związku z przedłużeniem ferii zimowych, przedłożono również inne okresy kursowania...

Ważnym jest, że w związku z przedłużeniem ferii zimowych, przedłożono również inne okresy kursowania...

Ważnym jest, że w związku z przedłużeniem ferii zimowych, przedłożono również inne okresy kursowania...

Wyroki skazujące za działalność antyradziecką

MOSKWA (PAP) Jak informuje agencja TASS przez agenta moskiewskiego stał ostatnio Władimir Bukowski, obywatel radziecki, bez określonego zawodu...

Ważnym jest, że w związku z przedłużeniem ferii zimowych, przedłożono również inne okresy kursowania...

Ważnym jest, że w związku z przedłużeniem ferii zimowych, przedłożono również inne okresy kursowania...

Ważnym jest, że w związku z przedłużeniem ferii zimowych, przedłożono również inne okresy kursowania...

Ważnym jest, że w związku z przedłużeniem ferii zimowych, przedłożono również inne okresy kursowania...

Ważnym jest, że w związku z przedłużeniem ferii zimowych, przedłożono również inne okresy kursowania...

Ważnym jest, że w związku z przedłużeniem ferii zimowych, przedłożono również inne okresy kursowania...

Ważnym jest, że w związku z przedłużeniem ferii zimowych, przedłożono również inne okresy kursowania...

Ważnym jest, że w związku z przedłużeniem ferii zimowych, przedłożono również inne okresy kursowania...

Ważnym jest, że w związku z przedłużeniem ferii zimowych, przedłożono również inne okresy kursowania...

Ważnym jest, że w związku z przedłużeniem ferii zimowych, przedłożono również inne okresy kursowania...

Ważnym jest, że w związku z przedłużeniem ferii zimowych, przedłożono również inne okresy kursowania...

Ważnym jest, że w związku z przedłużeniem ferii zimowych, przedłożono również inne okresy kursowania...

Ważnym jest, że w związku z przedłużeniem ferii zimowych, przedłożono również inne okresy kursowania...

Ważnym jest, że w związku z przedłużeniem ferii zimowych, przedłożono również inne okresy kursowania...

Ważnym jest, że w związku z przedłużeniem ferii zimowych, przedłożono również inne okresy kursowania...

Ważnym jest, że w związku z przedłużeniem ferii zimowych, przedłożono również inne okresy kursowania...

Ważnym jest, że w związku z przedłużeniem ferii zimowych, przedłożono również inne okresy kursowania...

Ważnym jest, że w związku z przedłużeniem ferii zimowych, przedłożono również inne okresy kursowania...

Ważnym jest, że w związku z przedłużeniem ferii zimowych, przedłożono również inne okresy kursowania...

Ważnym jest, że w związku z przedłużeniem ferii zimowych, przedłożono również inne okresy kursowania...

Ważnym jest, że w związku z przedłużeniem ferii zimowych, przedłożono również inne okresy kursowania...

W kilku wierszach

Ważnym jest, że w związku z przedłużeniem ferii zimowych, przedłożono również inne okresy kursowania...

Ważnym jest, że w związku z przedłużeniem ferii zimowych, przedłożono również inne okresy kursowania...

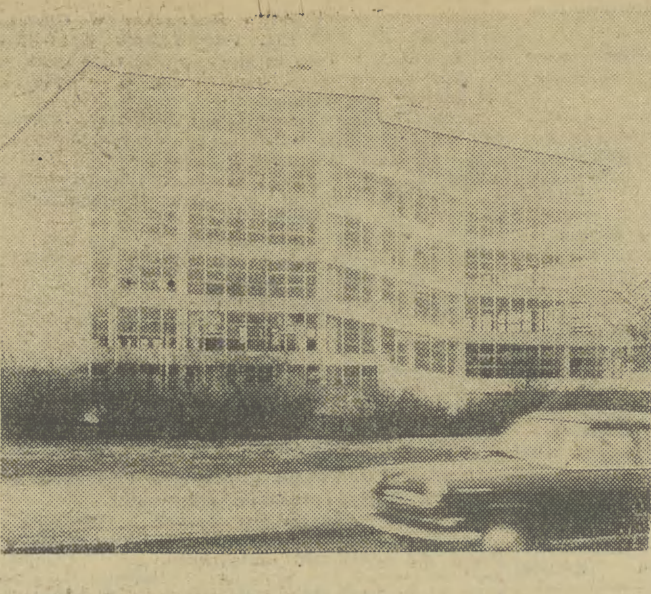
Ważnym jest, że w związku z przedłużeniem ferii zimowych, przedłożono również inne okresy kursowania...

Ważnym jest, że w związku z przedłużeniem ferii zimowych, przedłożono również inne okresy kursowania...

ABSURDY W POWIECIE

Henryk Cyganik W JAWISZOWICACH REMIZA JAK PAŁACYK

Jak to się stało, że wiejskie kluby kultury — w założeniach wielka szansa i, wydawałoby się, znakomita forma organizacji życia kulturalno-społecznego wsi — przechodzą aktualnie okres znacznego regresu. Odpowiedzi, jakich na ten temat udzielają przedstawiciele powiatowych domów kultury i pionów społecznych oraz działacze ZMW, sugerują szereg przyczyn, wśród których pojawiają się: brak świadczących socjalnych dla gospodarzy klubów, obojętność wobec spraw wsielskiej kultury wszystkich pionów społecznych (z wyjątkiem GS-ów i „Ruchu”)...



Za kilka dni Przedsiębiorstwo Budowy Huty „Warszawa” przekaze najnowszą i największą w stolicy garaż, wybudowany na zlecenie Prez. St. RN. Jest to obiekt 6-kondygnacyjny, w którym garażować będzie jednocześnie 240 samochodów. Urządzone zostaną warsztaty naprawcze i stacja benzynowa. Wielki garaż, zaprojektowany pod kierunkiem arch. Dumnickiego w Mazowieckim Biurze Projektów, znajduje się na skrzyżowaniu ulic Buczka, Marchlewskiego, Okopowej. CAF — Matuszewski

Gdy w 1861 r. Zieleniewski zainstalował pierwszą w mieście maszynę parową, fakt ten postawił go w czołówce XIX-wiecznych kapitalistów galicyjskich, wprowadzających awangardowe rozwiązania do przemysłu. Aby się dowiedzieć, co zostało z tamtych dni, z ambicji przodowania i przewodzenia, z której zakład potem zawsze słył, sięgnijmy do czystki A. K. Wróblewskiego pt. „Złote ręce” zamieszczonej w „Języku polskim, podręczniku dla klasy III trzyletniej zasadniczej szkoły zawodowej”, wyd. w 1969 r. „Zieleniewski, gigantyczny warsztat rzemieślniczy raczej, niż zakład przemysłowy, pozostał w sześćdziesiątych latach XX wieku muzeum rezerwatem, działającym dlatego, że takie są jeszcze niekiedy warunki naszego przemysłu.”

O „SZADKOWSKIEGO” NA MIARĘ NASZYCH CZASÓW

związania się z produkcją przemysłową, która przeżywa okres burzliwego rozwoju. Młody, aktywny partner — a takim jest współczesne chłodnictwo — będzie, na pewno w stanie pociągnąć za sobą również „Szadkowskiego”. Lecz decyzja o przyszłym, zdecydowanym, wielkoprzemysłowym obliczu zakładu musi jednak zapaść niezwłocznie i być realizowana z żelazną konsekwencją, gdyż dla „Szadkowskiego” zegar wskazuje „za pięć dwunastą” już od dobrych paru-nastu lat.

Przemysł chłodniczy przestawił się już na produkcję sprężarek freonowych. Freon, gaz bezbarwny i nieszkodliwy dla zdrowia, w chłodnictwie okretowym, wyparł stosowany dotąd niebezpieczny amoniak. Przemysł stoczniowy już w 1970 r. domagał się wyłączenia sprężarek freonowych. Toteż odlewy stosowane do sprężarek pracujących na freonie muszą posiadać najwyższą jakość i wytrzymałość. Produkcja odlewów freonostojalnych nie należy do łatwych i przy obecnym stanie technicznym „Szadkowskiego” nie jest możliwa do podjęcia na skalę seryjną. Dlatego też niezbędne stało wyposażenie odlewni „Szadkowskiego” w nowoczesny piec elektryczny oraz zmechanizowanie procesów wykonywania form i rdzeni.

Aby spenetrować teren, wykonano u „Szadkowskiego” prototyp sprężarki freonowej, który następnie zbadali fachowcy z Centralnego Ośrodka Chłodnictwa i zakwalifikowali go do produkcji. Dwie sprężarki freonowe dla baz rybactkich już obecnie wykonują się w zakładzie, lecz produkcja z prawdziwego zdarzenia, na podstawie dokumentacji opracowanej przez COCh, ma ruszyć w roku 1973, początkowo skromnie, trzema sztukami serii informacyjnej, w następnym roku pełną parą, na skalę przemysłową. Równolegle trwają w zakładzie prace zmierzające do uruchomienia produkcji sprężarek śrubowych, które mają tę dodatkową zaletę, że równocześnie mogą pełnić rolę pomp. Jest to artykuł wysoko ceniony w świecie, nowoczesny i poszukiwany, o bardzo dobrych prognozach rozwojowych. Wadą tego typu sprężarek jest hałas wytwarzany przez pracę dwu śrub tłoczących płyn, niemniej wysoka wydajność i niezawodność tego urządzenia powodują, że jest on stosowany w światowym chłodnictwie. Możliwość podjęcia przez „Szadkowskiego” produkcji sprężarek śrubowych aktualnie rozpatruje Zjednoczenie Przemysłu Budowy Urządzeń Chłodniczych i Centralny Ośrodek Chłodnictwa.



Ferie zimowe. Na zdjęciu: najpopularniejsza śluzgawka warszawska Torwar jest dostawnie okupowana przez młodzież szkolną. CAF — Matuszewski

Advertisement for 'ŚMIERĆ NA PLANSZY' (Death on the Board) by F. BAINCY. The ad features a stylized graphic of a person's head and shoulders, with the text 'ŚMIERĆ NA PLANSZY' in large, bold letters. Below the graphic, there is a testimonial from a man named J. Wyciocki, who describes how he was cured of a serious illness after consulting with the author of the book. The ad also mentions that the book is available in paperback and hardcover editions.



W planach br. bydgoski „Romek” zapowada kilka nowości: nowe typy rowerów dziecięcych, w tym dla trzy- i czterolatków. Także młodzież w wieku 11-12 lat otrzyma wreszcie dla siebie pojazd. Do roli będą mogli się cieszyć rowerem typu „Polo” oraz dwoma turystycznymi, w tym także składanym. Na zdjęciu: dwa nowe typy rowerów. CAF — Gill

Przy coraz szerszym wykorzystaniu zasobach ziemi, jakie przypadają na statystycznego obywatela naszego kraju, zaspokojenie potrzeb wymaga coraz intensywniejszego wykorzystania ziemi. Dotyczy to nie tylko pól, łąk, pastwisk, ale i terenów leśnych. W tym celu należy przede wszystkim zwiększyć powierzchnię lasów. W tym celu należy przede wszystkim zwiększyć powierzchnię lasów. W tym celu należy przede wszystkim zwiększyć powierzchnię lasów.

WYŻSZE PŁONY W LESIE

Nauk wnoszący już poważny wkład w opracowanie metod ochrony lasów przed masową pojawiającą się szkodnikami, zabiegów uprawowych i metod eksploatacji, które pozwalają na zwiększenie plonów drewna z każdego hektara lasów. Poza doborom odmian stosując się zabiegów melioracyjnych, chemicznych zwalczanie szkodników i coraz częściej nawożenie lasów. Bo lasy zawierają rosną u nas na najgorszych, ubogich w składniki pokarmowe stanowiskach. Łatwe (przy pomocy samolotu) nawożenie, nawet niezbyt intensywne, daje doskonałe efekty. Przykładem mogą być nowoczesne metody wprowadzane do hodowli lasu przez leśników Wielkopolski na terenie Puszczy Nadnoteckiej. Nowoczesna gospodarka leśna coraz więcej uwagi przywiązuje do ściślejszej współpracy z rolnictwem w zabezpieczeniu naturalnych walorów środowiska przyrodniczego. Na terenach górskich, falistych, nawet glebach lessowych drzewa i krzewy są niezastąpionym elementem chroniącym glebę przed erozją wodną i wietrzną. Na silnie zagrożonych przez erozję lessowych terenach woj. lubelskiego, np. w rejonie Kazimierza nad Wisłą, znane są przypadki zmywania kilkudziesięciocentymetrowej warstwy zasiewów przez jedną burzę. Wisła co roku unosi do morza miliony ton najcenniejszych częściek próchnicznych, spływających z niebezpiecznych pól. Piaskowe burze opisy-

wane przez Steinbecka co prawda nam nie grożą, ale erozja wietrzna w ubogim w lasy woj. poznańskim już wyrządza w rolnictwie duże szkody. Przy stosowanych nie od dziś melioracjach przeciwoerozyjnych — wypracowano proste i niezawodne metody zabezpieczenia i umocnienia nawiezionej erozją terenów przy pomocy odpowiednio dobranych drzew i krzewów. Ta biologiczna zabudowa chroni dobrze nie tylko bardziej spadziste stoki, ale i brzozi rzek, jezior, tereny nadmorskie narażone nie tylko na działanie fal, ale i niezwykle silne wiatry wiejące prawie zawsze z jednego kierunku. Obserwacje mikroklimatu na terenach o śródpolnych zadrzewieniach wskazują, że osłabienie wiatru, a więc i parowania gleby przyczynia się w zasięgu do 150-200 m od drzew podniesieniu plonów zbóż o kilkanaście procent, a bardziej wrażliwych na wilgotność roślin okopowych nawet o 30-40 proc. W sąsiedztwie zadrzewień mniej wymarzały oziminy, wiosna gleba nagrzewa się szybciej, wcześniej rusza wegetacja. Nadal wiele też jeszcze można zrobić, do tego potrzebne są jednak znaczne fundusze, by lepiej wykorzystać miliony metrów sześciennych odpadów, które są potencjalnym surowcem dla nowoczesnego przemysłu papierniczego i płytowego. Papier, meble, opakowania, płyty wiórkowe i laminowane — atrakcyjny obiekt eksportu, wszystko to silnie związane jest z zaspokajaniem potrzeb codziennych potrzeb. Ma więc poważne znaczenie dla zaopatrzenia rynku. Warto pamiętać, że są to produkty z lasu, który zasługuje na więcej niż dotychczas troski. (Wit—AR)

Jak walczyć z próchnicą?

Próchnica zębów, zaliczana do chorób cywilizacji, staje się prawdziwą plagą społeczną; według obliczeń służby zdrowia cierpi na nią w Polsce ponad 90 proc. ludności. Do głównych przyczyn tej choroby zaliczamy błędy w odżywianiu się, a także działania bakterii na składniki organiczne zębiny. Również fermentacja resztek pokarmu w jamie ustnej powoduje powstawanie kwasów, które niszczą szkliwo zębów. Przestrawianie higieny jamy ustnej jest oczywiście bardzo ważne, ale samo ono nie wystarcza do zabezpieczenia zębów przed próchnicą. Na udzielenie zębów przeciw próchnicy mają wpływ związki fluoru. W różnych krajach wprowadza się więc przeciw próchnicy fluoryzację. W ZSRR odbywa się to przez stosowanie tzw. metody kontaktowej, polegającej na wcieraniu pasty fluorowej lub fluoru sodu w powierzchnię zębów dzieci, przy czym ten zabieg powtarza się kilkakrotnie u dzieci w wieku lat 3, 7, 10 i 13. W Anglii, Kanadzie, USA i innych krajach po prostu fluorują zęby się wodą pitną. W Polsce ta metoda również zdała egzamin w kilku miejscowościach z Wrocławiem na czele. W Szwajcarii dzieci i kobiety w ciąży otrzymują odpowiednio dozowany fluor w tabletkach — co tytułem próby wprowadzili również niektórzy ośrodki w Polsce. Stomatolodzy interesują się profilaktyczną metodą antypróchnicową, zaproponowaną przez amerykańskiego lekarza włoskiego pochodzenia, dr Michała Buonocore. Metoda polega na pociąganiu najbardziej zagrożonych zębów trzonowych pląmami pasty, przy pomocy specjalnego aparatu oraz lusterkiem dentystycznym, lekarz naświetla ów płyny pasty promieniami ultrafioletowymi, wskutek czego utwardza się on i tworzy wokół zęba przezroczystą powłokę. Pokrywa taka jest trwała i w ciągu paru lat zabezpiecza zęby przed próchnicą. Nową metodę zastosowano u kilku tysięcy dzieci. Próby trwały mają cztery lata, w tym okresie były trzy dzieci będąc systematycznie badane, celem ustalenia stopnia wytrzymałości pokrywy na działanie różnych czynników. Specjaliści zajmujący się tym eksperymentem twierdzą, że ta metoda łącznie z fluoryzacją wody daje szansę stu procentowej ochrony zębów przed próchnicą. Być może ów płynny pasty zostanie wzbogacony fluorem, który zapewni zębom podwójną ochronę.

Śladem naszych publikacji

SZYBKA DECYZJA

W artykule pt. „Kawałek zwykłego papieru” (GK z 18 grudnia 1971) przedstawiliśmy trudną sytuację mieszkaniową kalekiej kobiety, matki dwóch nieletnich córek, która — po otrzymaniu odmowy przydziału mieszkania — zwróciła się do nas z prośbą o interwencję. Zaledwie 2 tygodnie czekaliśmy na wypowiedź władz lokalnych. Otrzymałmy krótką ale jakże radosną dla naszej Czytelniczki wiadomość. Wydział Spraw Lokalowych Prez. RN m. Krakowa w piśmie skierowanym do Prezydium DRN w Podgórzu podaje m. in.: „Wydział Spraw Lokalowych Prezydium RN m. Krakowa zbadał szczegółowo opisany przypadek. W wyniku powyższego stwierdzono, że ob. J. Z. zamieszkuje w bardzo trudnych warunkach. Chcąc maksymalnie przyspieszyć załatwienie przedmiotowej sprawy, tut. Wydział w porozumieniu z Prezydium RN m. Krakowa, zaleca wam przydzielenie na rzecz ob. J. Z. w rodzinnej mieszkanie w bloku nr 50 na os. Azory — dwa pokoje i kuchnia o powierzchni 37/24 m kw., na które w/w wyraża zgodę. Mieszkanie to zostało wygoszczonemu na ten cel przez nasz Wydział. Równocześnie Wydział prosi o szybkie załatwienie formalności związanych z objęciem przez J. Z. powyższego mieszkania.”

ce. A zrobić to pod pokrywką sportu wywołuje we mnie mdość, nie ukrywam tego. Z tego samego powodu nie prowokowałbym Serrac'a do pojedynku. Człowiek pojedynkuje się tylko z tym, kogo szanuje. — A jednak pan z nim walczył? — Bez przyjemności. Nie mogłem mu zamknąć wstępu do klubu, ani też wytrzeć się swojego ulubionego sportu. Ale jest ogromna różnica między szermierką a pojedynkiem. Szermierka jest sportem, atak zaś grą, w czasie której — przynajmniej teoretycznie — człowiek nie naraża się na żadne niebezpieczeństwo. No, z pewnością nie bardziej, niż w wielu innych sportach. Pojedynek to całkiem inna sprawa. Oczywiście, pojedynek i szpada wydają się łączyć się sobą w parze, w pewnym sensie to prawda. Nie bardziej groteskowego, niż pojedynek na szpadzie między tykami, którzy trzymają szpadę jak mieciek. Jest jeszcze pistolet, ale dajmy temu spokój. Między nami, uważam, że pojedynki, dziś rzadki, jest anachronizmem, jeżeli nie farsą. Żeby jednak nie był farsą, człowiek musi postawić swoje życie przeciwko drugiemu, inaczej mówiąc, być zdania, że jedno warte drugiego. I to właśnie nazywa się szpadek. Za nic w świecie nie chciałbym być w szpadzie Serrac'a. A więc nie położyłbym siebie na szali z nim. Wniosek jest prosty. — Czy pańscy towarzysze podziwiają pańskie poglądy na pojedynki? — Nie wiem, nigdy nie poruszałismy między sobą tego tematu, nawet w sensie teoretycznym. Przypuszczam jednak, że tak. Musiał pan domyśleć się jeszcze wcześniej niż ja, że morderca jest jeden z nas? — W samej rzeczy. — To wydaje się pewne. Niech pan do tego doda, że odrzuciwszy na bok wszelką skromność, ja jeden mógłbym pozwolić sobie na luksus sprowokowania Serrac'a. Ostatecznie, mógłby to jeszcze zarzykować doktor Lérítuau, Inni — nie. — Wszelkie niespodzianki są możliwe. — Ale trudne wśród szermierzy, którzy znają się, jak lyse konie. Poza tym przypuszczam, że człowiek jest mniej skrupolany na łące, niż w sali. Zresztą, komisarzu, nie jest pan zdania, że oddalony się od tematu? — Trafiony! — odparł Foucher z uśmiechem. — A jednak nie. Właśnie nasunął mi pan pewien pomysł. — Jak? — Morderca nie mógł sprowokować Serrac'a, gdyby nawet chciał. Został więc zmuszony do popełnienia zbrodni. Niech pan będzie pewny, jeżeli tylko go schwytamy, adwokat wykorzystanie ten argument. Pozostaje tylko ustalić, kto nim jest. — To nie takie łatwe! — Zgoda. Jedna jedyna rzecz może nas doprowadzić do niego: morderca. Kto mógłby nienawidzić albo lekkać się Serrac'a na tyle, aby sprowokować śmiertelny wypadek? — Komisarzu, stawia mnie pan w sytuacji wyjątkowo nieprzyjemnej. (Ciąg dalszy nastąpi)

Ubezpieczenia przyjmują i informację udzielają: w Krakowie — Oddział Miejski PZU KRAKÓW, ul. 1 MAJA 3 — w miastach powiatowych Inspektoraty Powiatowe PZU oraz upoważnieni agenci.

DYREKCJA ZESPOŁU SZKÓŁ ZAWODOWYCH MPM w ANDRYCHOWIE, ul. Starowiejska 22a, telefon nr 23-34

OGŁASZA WPISY

1) chłopców po 8-klasowej szkole podstawowej, do klasy pierwszej Zasadniczej Szkoły Zawodowej WSW — o specjalności „formierz-odlewnik”,
2) absolwentów zasadniczej szkoły zawodowej — na semestr I Zaochnego Technikum Mech.-Elek., o specjalności „obróbka skrawaniem”.

Zespół Szkół Zawodowych nie prowadzi internatu. — Termin składania podań — 20 stycznia, zaś rozpoczęcie nauki — 1 lutego 1972 r.

Szczegółowych informacji, dot. warunków przyjęcia i nauki udziela sekretariat Zespołu, codziennie w godz. 8-15 — oraz Ośrodek Szkolenia i Nauki WSW „Delta” Andrychów.

DYREKTOR Zespołu Szkół Zawodowych MPM

Dyrekcja Krakowskiego Przedsiębiorstwa Obsługi Ruchu Turystycznego „WAWEL-TOURIST” informuje, że przyjmuje kandydatów na

KURS KIEROWNIKÓW WYCIECZEK KRAJOWYCH

Kandydaci zgłaszający się na kurs winni spełniać następujące warunki:

- ukończono 21 lat i nie przekroczono 55 lat
- wykształcenie minimum średnie
- dobry stan zdrowia.

Podanie, wraz z życiorysem, należy składać w Krakowskim Przedsiębiorstwie Obsługi Ruchu Turystycznego „WAWEL-TOURIST”, Kraków — Sukienice, w terminie do dnia 25 stycznia 1972 r. w godzinach 8-12. — Po zakończeniu kursu i zdaniu egzaminu, kandydaci otrzymują uprawnienia do płatnego prowadzenia wycieczek krajowych, wg stawek obowiązujących w biurach turystycznych.

PP TOTALIZATOR SPORTOWY

zawiadamy, że w dniu 9 I 1972 roku organizuje

podwójne zakłady «Toto Lotka»

Biorąc udział w zakładach za podwójną opłatą (5 zakładów za 20 zł) lub systemem podwójnie opłaconym, można uzyskać wysokie wygrane w pierwszym i drugim losowaniu oraz atrakcyjne nagrody specjalne.

- 3 SAMOCHODY OSOBOWE
- 15 KSIĄŻECZEK PKO promiowanych samochodami.

Dla posiadaczy 4-cyfrowej wylosowanej końcówki banderoli, którzy nie wygrają nagród specjalnych — przewidziane są premie pieniężne.

PRZYDZIAŁY MIESZKAŃ SPÓŁDZIELCZYCH NA ROK 1972.

Oddział Centralnego Związku Spółdzielni Budownictwa Mieszkaniowego w Krakowie zawiadamia, że zgodnie z § 1 ust. 3 Uchwały nr 72 Zarządu CZSBM z dnia 30 XI 1971 r. projekty list przydziału mieszkań na 1972 r. ZOSTAŁY WYWIESZONE DO PUBLICZNEJ WIADOMOŚCI w dniu 15 stycznia 1972 r. w biurach wszystkich spółdzielni inwestycyjnych na terenie miasta Krakowa i województwa.

Członkowie, kandydaci i inne zainteresowane osoby mają prawo zgłaszania zastrzeżeń i uwag do projektów list przydziału mieszkań do rad wiejskich spółdzielni w terminie do 2 tygodni od dnia ich wywieszenia.

Dyrektor Oddziału CZSBM
inż. HENRYK LUBRYCZYŃSKI

Wojewódzka Hurtownia Wyrobów Przemysłu Chemicznego w KRAKOWIE, ul. PILOTÓW nr 6 zawiadamia

że SPRZEDAŻ artykułów chemicznych prowadzi codziennie, z wyjątkiem sobót, w godzinach od 8 do 13. — MAGAZYN WYDAJĄ TOWARY w godzinach od 8 do 14 — z wyjątkiem sobót.

2 autobusy SAN

typ H-27 lub H-100, używane — KUPI natychmiast Miejskie Przedsiębiorstwo Remontowo-Budowlane Nr 1 w Krakowie, ul. Oboźna 8, tel. 318-63.

Zamówienia NA PRASOWANE WYROBY GUMOWE

przyjmuje na rok 1972, w ramach luzów produkcyjnych — Spółdzielnia Pracy Wyrobów Chemicznych i Gumowych „Izopren” — WROCLAW, ul. BOROWSKA 128, — telefon nr 743-50, 723-20.

KOMUNIKATY

Gromadzka Rada Narodowa w Bańskiej unieważnia konto-kwitariusz Nr 079075.

Fabryka Lokomotyw im. F. Dzierżyńskiego w Chrzanowie unieważnia zagubioną pieczęć: o treści: Inspektor Nadzoru Fabryki Lokomotyw w Chrzanowie. K-12625

Unieważnia się zagubione 2 pieczęci o brzmieniu: 1) „Kółko Rolnicze w Cisowej, G.R.N. Wierbka pow. Olkusz” (okrągła) i 2) „Kółko Rolnicze w Cisowej p-ta Stawniów” (podłużna).

Zarząd Kółka Rolniczego w Owczarach GRN Przybysławice, pow. Kraków, unieważnia zagubioną dnia 29 XI 1971 r., pieczęć okrągłą, o treści: „Zarząd Kółka Rolniczego Owczary”.

Gminna Spółdzielnia w Zakliczynie n. Dunajcem — unieważnia pieczęć o treści: GS Zakliczyn n/D Kiosk Nr. 9 w Zdoni.

Wojewódzka Spółdzielnia Transportu Wiejskiego O. Bochnia — ogłasza, zagubienie listu przewozowego nr 7365711012 do wagonu nr 14714315 z dnia 25 IX 1971 r. K-11553

Kierownictwo Szkoły Podstawowej w Babicach, unieważnia pieczęci o treści:

- okrągła metalowa z godłem w środku i napisem: „SZKOŁA PODSTAWOWA W BABICACH”
- podłużna z napisem: „SZKOŁA PODSTAWOWA w Babicach k/Oświęcimia”
- podłużna z napisem: „SZKOŁA PODSTAWOWA im. 6 Pomorskiej Dywizji Pow. Desantowej w Babicach, pow. Oświęcim”.

W.w. pieczęcie unieważniają się z dniem 24 grudnia 1971 roku. K-12768

OBWIESZCZENIA

Sygn. akt. Nr. 674/71
W Sądzie Powiatowym w Brzesku zostało wszczęte postępowanie o uznanie za zmarłego Antoniego Franczyka, ur. 4 maj 1929 r. w Okocimiu, syna Stanisława i Lucji z d. Słupską, ostatnio zamieszkałego w Okocimiu, który w 1914 r. wyjechał do pracy do Moldawy i od tego czasu brak jest o nim jakichkolwiek wiadomości.

Wniosek złożyła Maria Spiewak, zam. w Okocimiu nr 94.

Sąd Powiatowy wyzywa zaginionego, aby w terminie 3-miesięcznym od ukazania się tego ogłoszenia zgłosił się w wyznaczonym na wstępie Sądzie, gdyż w przeciwnym razie może być uznany za zmarłego, wszystkie zaś osoby, które mogą udzielić wiadomości o zaginionym, aby w powyższym terminie przekazały je Sądowi.

SĘDZIA MGR A. TABIŃSKA

Sygn. akt. Nr. 537/71.
W Sądzie Powiatowym, Wydział Zamiejscowy w Zakopanem, zostało wszczęte postępowanie o uznanie za zmarłą Zofię Białek, s. IV 1924 r. w Zakopanem, córkę Józefa i Stanisława Białek, z domu Kuźlik, ostatnio zamieszkałej w Zakopanem, która w jesieni 1943 r. została aresztowana przez gestapo.

Wniosek złożyła Helena Babicz, zam. w Zakopanem, ul. Br. Czecha 3.

Sąd Powiatowy wyzywa zaginioną, aby w terminie 3-miesięcznym od ukazania się tego ogłoszenia zgłosiła się w wymienionym na wstępie Sądzie, gdyż w przeciwnym razie może być uznana za zmarłą, wszystkie zaś osoby, które mają wiadomości o zaginionej, aby w wymienionym terminie podały je Sądowi.

Przewodniczący Wydziału

Prawomocnym wyrokiem Sądu Powiatowego w Olkuszu, Wydział II Karny, z dnia 8 czerwca 1971 r., w sprawie Sygn. akt. II 1 Kp. 168/71, skazani zostali: Eugeniusz Kaszuba, ur. 30 VII 1921 r., syn Adama, zamieszkały w Ryczówku 12, pow. Olkusz — na karę 3 lat pozbawienia wolności i 5.000 zł grzywny i Andrzej Kopytyński, ur. 12 IV 1938 r., syn Stefana, zamieszkały w Krakowie, ul. Skarbińskiego nr 2/1, na karę 1 roku pozbawienia wolności i 2.000 zł grzywny, za przestępstwo z art. 244 kk, popełnione w ten sposób, że w okresie 1969 i 1970 r. w Ryczówku, Kluczach i Krakowie, powołując się na wpływy wśród pracowników naukowych wyższych uczelni Krakowa, podejmowali się pośrednictwa w załatwianiu przyjęcia kandydatów na wyższe studia i w związku z tym Eugeniusz Kaszuba przysłał łącznie kwotę 46.000 zł, zaś Andrzej Kopytyński kwotę 116 zł niustanowi.

Jako karę dodatkową orzeczono zarządzenie podania wyroku do publicznej wiadomości.

Sędzia mgr ELŻBIETA SADZIK

PRZETARGI

Gminna Spółdzielnia „SAMOPOMOC CHŁOPSKA” w Andrychowie — SPRZEDA W DRODZE PRZETARGU NIEOGRANICZONEGO metalowy silos do magazynowania cementu.

W przetargu mogą brać udział jednostki gospodarki społecznej i osoby prywatne.

Przetarg odbędzie się 20 stycznia 1972 r., w siedzibie Zakładu w Krakowie, ul. Romanowicza 17, o godzinie 10 i 11, i tam też można oglądać polarydy w godzinach 7-14.30.

Przystępujący do przetargu winni wpłacić wadium w wysokości 10 proc. ceny wywoławczej najpóźniej w przeddzień przetargu, w kasie Zakładu w Krakowie, w godzinach od 7 do 14.30 lub przekazem pocztowym pod adresem Zakładu.

Zastrzega się prawo unieważnienia przetargu bez podania przyczyn. K-12694

Gminna Spółdzielnia „SAMOPOMOC CHŁOPSKA” w Suchej Beskidzkiej, ul. Zjednoczenia 5 — zawiadamia, że w dniu 12 stycznia 1972 r. — SPRZEDA W DRODZE PRZETARGU NIEOGRANICZONEGO samochód marki „Żuk”, nr rej. 04-11 KL, typ A-93, nr podwozia 18514, nr silnika 104051. — Stopień zużycia 99 proc.

Cena wywoławcza wynosi 12.600 zł.

Samochód można oglądać w każdy dzień, w godzinach 8-14, na placu Magazynu Towarów Masowych Gminnej Spółdzielni „Samopomoc Chłopska”.

Wadium, w wysokości 10 proc. ceny wywoławczej należy wpłacić w kasie SOP na konto 729-6-27 Sucha Beskidzka, najpóźniej na 3 dni przed przetargiem.

Ubiegający się o kupno winni posiadać aktualne zezwolenie z Wydziału Komunikacji Prezydium Rady Narodowej. K-12789

Zakład Transportu Samochodowego i Spedycji CSO — w Krakowie, ul. Romanowicza 17 — SPRZEDA W DRODZE PRZETARGU NIEOGRANICZONEGO niżej wymienione pojazdy:

- 1) samochód ciężarowy marki „Nysa”, nr rej. KG-92-49, nr silnika 26345, nr podwozia 20371, stopień zużycia 85 proc. — cena wywoławcza 15.500 zł.
- 2) samochód ciężarowy marki „Żuk”, nr rej. KG-08-23, nr silnika 253727, nr podwozia 058096, stopień zużycia 80 proc. — cena wywoławcza 26.100 zł.

Przetarg odbędzie się 20 stycznia 1972 r., w siedzibie Zakładu w Krakowie, ul. Romanowicza 17, o godzinie 10 i 11, i tam też można oglądać polarydy w godzinach 7-14.30.

Przystępujący do przetargu winni wpłacić wadium w wysokości 10 proc. ceny wywoławczej najpóźniej w przeddzień przetargu, w kasie Zakładu w Krakowie, w godzinach od 7 do 14.30 lub przekazem pocztowym pod adresem Zakładu.

Zastrzega się prawo unieważnienia przetargu bez podania przyczyn. K-12694

Gminna Spółdzielnia „SAMOPOMOC CHŁOPSKA” w Suchej Beskidzkiej, ul. Zjednoczenia 5 — zawiadamia, że w dniu 12 stycznia 1972 r. — SPRZEDA W DRODZE PRZETARGU NIEOGRANICZONEGO samochód marki „Żuk”, nr rej. 04-11 KL, typ A-93, nr podwozia 18514, nr silnika 104051. — Stopień zużycia 99 proc.

Cena wywoławcza wynosi 12.600 zł.

Samochód można oglądać w każdy dzień, w godzinach 8-14, na placu Magazynu Towarów Masowych Gminnej Spółdzielni „Samopomoc Chłopska”.

Wadium, w wysokości 10 proc. ceny wywoławczej należy wpłacić w kasie SOP na konto 729-6-27 Sucha Beskidzka, najpóźniej na 3 dni przed przetargiem.

Ubiegający się o kupno winni posiadać aktualne zezwolenie z Wydziału Komunikacji Prezydium Rady Narodowej. K-12789

Zakład Stolarski Budowlanej — w Grybowie, ul. Kościuski, pow. Nowy Sącz, woj. krakowskie — SPRZEDA W DRODZE PRZETARGU NIEOGRANICZONEGO samochod osobowy „warszawa”, typ 204, rok produkcji 1965, nr rej. KE-10-34, nr podwozia 138719, nr silnika 214463, przebieg 141.192 km. Cena wywoławcza wynosi 24.000 zł.

Przetarg odbędzie się w dniu 25 stycznia 1972 r., o godzinie 11, w Zakładach Stolarski Budowlanej w Grybowie.

Przystępujący do przetargu winni wpłacić w kasie przedsiębiorstwa wadium w wysokości 10 proc. ceny wywoławczej, najpóźniej w dniu przetargu, do godziny 10.

Samochód można oglądać codziennie w godz. 8-15, w ZSB Grybów.

Zastrzega się prawo unieważnienia przetargu bez podania przyczyn. K-12693

Gminna Spółdzielnia „SAMOPOMOC CHŁOPSKA” w Gliwicach, pow. Żywiec — ogłasza, że W DRODZE PRZETARGU NIEOGRANICZONEGO sprzedaje samochód marki „Żuk” A-93, nr rej. KX-0621, nr podwozia 31933, nr sil. 195476, zużycie 90 proc.

Cena wywoławcza wynosi 12.600 zł.

Przetarg odbędzie się w 15 dniu po ukazaniu się ogłoszenia, w siedzibie Gminnej Spółdzielni, o godzinie 13. — Samochód można oglądać codziennie, z wyjątkiem niedziel, w godz. 9-13.

Wadium, w wysokości 10 proc. ceny wywoławczej, należy wpłacić na rachunek Spółdzielni w NBP O. Żywiec nr 725-6-189, najpóźniej w przeddzień przetargu.

Zastrzega się prawo dowolnego wyboru oferenta lub odstąpienia od przetargu bez podania przyczyn.

Olkuskie Przedsiębiorstwo Budowlane w Olkuszu, SPRZEDA W DRODZE PRZETARGU NIEOGRANICZONEGO, w dniu 24 stycznia 1972 r., o godz. 10, w Miechowie przy ul. Racławickiej 38 — duże ilości sprzętu budowlanego.

Sprzet będący przedmiotem przetargu można oglądać oddzielnie w Bazie Sprzętu w Miechowie przy ul. Racławickiej 38, w godz. 10-15.

Wadium, w wysokości 10 proc. ceny wywoławczej, należy wpłacić w kasie Przedsiębiorstwa w przeddzień przetargu.

Wykaz sprzętu przeznaczanego do sprzedaży wywieszony jest do wglądu w dyrekcji Przedsiębiorstwa w Olkuszu, ul. I Maja 28.

Wszelkich informacji udziela Dział Mechaniczno-Energetyczny, Olkusz, ul. I Maja 29, telefon 499, wewn. 22. K-36

PRACOWNICY POSZUKIWANI

Fabryka Lokomotyw im. F. Dzierżyńskiego w Chrzanowie, ul. Dzierżyńskiego 3, przyjmuje do pracy GŁÓWNEGO ENERGETYKA oraz INŻYNIERA TECHNOLOGA z zakresu przeróbki plastycznej.

Wymagane wykształcenie wyższe i praktyka.

Warunki pracy i płacy określa Układ Zbiorowy Pracy dla przemysłu metalowego.

PKP Biuro Projektów Kolejowych — w Krakowie, ul. Mogilska 1 — zatrudni 5 PRACOWNIKÓW FIZYCZNYCH na stanowiska pomiarowych. — Praca związana z częstymi wyjazdami w teren w rejonie DOKP Kraków. — Wymagane ukończenie szkoły podstawowej, 18 lat życia oraz dobry stan zdrowia.

Warunki pracy i płacy do omówienia w Komórcie Kadr biura, ul. Mogilska 1, pokój nr 410.

Rejonowe Przedsiębiorstwo Melioracyjne w Tarnowie — zatrudni 2 INŻYNIERÓW lub TECHNIKÓW WODNYCH MELIORACJI, z długoletnią praktyką na stanowiskach kierowników budów.

Warunki pracy i płacy wg Układu Zbiorowego Pracy w budownictwie. — Mieszkanie rodzinne zapewnione. K-11812

Miejskie Przedsiębiorstwo Gospodarki Komunalnej w Wadowicach — zatrudni natychmiast PALACZY do obsługi kotłowni wyspoczątkowych.

Wygodzonego Układu Zbiorowego Pracy dla pracowników gospodarki komunalnej. — Zgłoszenia przyjmuje Sekcja Adm. Gosp., piśmie lub osobiście — Wadowice, ul. Karola Marksa 12, codziennie w godzinach 7-15, w soboty w godz. 7-13.

Informacje telefoniczne: nr 33-93.

Tarnowskie Zakłady Spożywcze Przemysłu Terebowego w Tarnowie, ul. Przemysłowa 5 — zatrudni natychmiast:

- STAROSZ KSIĘGOWEGO do Zakładu Przetwórstwa Owocowo-Warzywnego w Dąbrowie Tarnowskiej przy ul. Oleśnickiej 17 a,
- BEDNARZA do Zakładu Przetwórstwa Owocowo-Warzywnego w Tarnowie, ul. Prostopadła 574.

Warunki pracy i płacy do omówienia w Komórcie Kadr TZSPT ul. Przemysłowa 5.

„SPOLEN” WSS O. Żywiec — zatrudni natychmiast 4 PIEKARZY, z kwalifikacjami czelednika lub mistrza w zawodzie. Warunki pracy i płacy do omówienia w Sekcji Spraw Pracowniczych — Żywiec, ul. Wesoła nr 1, pokój 21, osobiście lub telefonicznie pod nr telefon 30-41, (42, 43) — codziennie od 7.30 do 15.30. K-11814

Wytwórnia Galanterii „GALANTI” w Myślenicach, ul. Jagiello 2 — zatrudni natychmiast ARTYSTE PLASTYKA, z ukończonym wyższym wykształceniem, na stanowisko kierownika Sekcji Wzornictwa.

Warunki pracy i płacy do omówienia na miejscu, w Dziale Kadr.

Zakłady Mięse w Chrzanowie — przyjmą KIEROWNIKĄ MAGAZYNU WĘDLIN, z wykształceniem średnim i odpowiednią praktyką.

Wynagrodzenie według Układu Zbiorowego Pracy obowiązującego w przemyśle mięsnym.

Zgłoszenia przyjmuje Dział Kadr, tel. 2291.

Krakowskie Zakłady Przemysłu Spirytusowego — w Krakowie, ul. Fabryczna 13 — przyjmą natychmiast do pracy: ŚLUSARZA — maszynistę tokomotyki spalinowej, z uprawnieniami PKP, oraz PRZETOKOWEGO z uprawnieniami PKP.

Krakowskie Przedsiębiorstwo Budowy Płców Przemysłowych w Krakowie — zatrudni 4 TOKARZY, 2 PRZERÓW ORAZ 10 ŚLUSARZY-MONTERÓW.

Praca dwuzmianowa na terenie miasta Krakowa.

Warunki pracy zgodnie z Układem Zbiorowym Pracy w budownictwie.

Zgłoszenia przyjmuje Dział Zatrudnienia i Płac Przedsiębiorstwa w Krakowie, ul. Łokietka 20, pokój nr 6.

Przedsiębiorstwo Produkcji i Montażu Urządzeń Odlewniczych „PEMOD” w Myślenicach, ul. Przemysłowa 3 — zatrudni natychmiast 3 INŻYNIERÓW lub TECHNIKÓW MECHANIKÓW z praktyką przy montażu maszyn i urządzeń do pracy na stanowiskach kierowników grup montażowych lub ich zastępców.

Warunki pracy i płacy do omówienia w Dziale Prac Osobowych i Szkolenia Zawodowego „PEMOD” — Myślenice, ul. Przemysłowa 3, tel. 373 lub 333.

Nowotarskie Zakłady Terebowego Przemysłu Metalicznego Budowlanych — w Nowym Targu, ul. Ceramika 10 — zatrudni natychmiast pracowników na następujących stanowiskach:

- KIEROWNIKA PRODUKCJI — wymagane wykształcenie techniczne wyższe lub średnie i staż pracy.
- KIEROWNIKA CEGIELNI w Nowym Targu — wymagane wykształcenie techniczne lub ekonomiczne wyższe lub średnie i odpowiedni staż pracy.
- MISTRZA CERAMICZNEGO — wymagane wykształcenie średnie techniczne i staż pracy na stanowiskach związanych z nadzorem produkcji.
- TECHNIKA D.S. INWESTYCJI — wymagane wykształcenie średnie i staż pracy.
- OPERATORA KOPARKI jednonaczyniowej — wymagane uprawnienia.

Wygodzonego Układu Zbiorowego Pracy dla pracowników ceramiki budowlanej.

Ośrodek Badawczo-Rozwojowy Przemysłu Budowy Urządzeń Chemicznych „CEBEA”, stanowiący centralne zaplecze badawcze, projektowe, doświadczalne i wytwórcze z zakresu aparatury i maszyn chemicznych, w Krakowie przy ul. Dzierżyńskiego 114 — przyjmuje do pracy natychmiast, wzgl. w terminie uzgodnionym:

- SPECJALISTĘ — MGR INŻ. MECHANIKA, ze znajomością napędów, mechanizmów i kół zębatych, z wieloletnią praktyką w tej dziedzinie.
- SPECJALISTĘ — MGR INŻ. MECHANIKA d.s. inżyniera.
- ST. KONSTRUKTORA — MGR INŻ. MECHANIKA, ze znajomością sprzężarek powietrznych, gazowych, z kilkuletnią praktyką konstrukcyjną.
- ST. KONSTRUKTORA — MGR INŻ. MECHANIKA, ze znajomością urządzeń odpylających oraz kilkuletnią praktyką konstrukcyjną.
- 3 INŻYNIERÓW konstrukcyjnych, ze znajomością nomenklatury chemicznej.
- 2 OPERATORÓW SPRZĘZAREK — wysoko- i średnio- i niskociśnieniowych.
- 2 OPERATORÓW SPRZĘZAREK z uprawnieniami.
- 10 ŁADOWACZY magazynowych i transportu wewnątrzzakładowego.

Przedsiębiorstwo przyjmuje również na wstępny staż pracy absolwentów szkół zawodowych w wymienionych zawodach.

Praca na terenie m. Krakowa i w Hucie im. Lenina oraz na terenie woj. krakowskiego. — Dla miejscowych dobre i bezpłatne zakwaterowanie w hotelach robotniczych.

Dla omówienia warunków pracy i płacy niezbędne jest osobiste zgłoszenie się z odpowiednimi dokumentami w Dziale Zatrudnienia i Szkolenia Przedsiębiorstwa, pokój nr 104.

Dojazd z dworca kolejowego i autobusowego w Krakowie tramwajem nr 4, 5, 15 do Crzyżyn, a następnie tramwajem nr 22 (jeżeli przystanek) lub autobusem nr 121, albo pieszo 10 minut.



Krakowska Gra Liczbowa „LAJKONIK” uprzejmie zawiadamia, że najbliższe losowanie odbędzie się w DNIU 9 STYCZNIA, o godz. 12, w Młodzieżowym Domu Kultury — w Krakowie, ul. Krowoderska 8.

„LAJKONIK” w tej grze zapewni dodatkowo premie do każdej wygranej z „pięcioma” trafieniami w wys. 50.000 złotych, a do każdej „czwórki z plusem” premię 10.000 złotych.

Ponadto uprzejmie przypomina, że w dniu tym zostaną rozlosowane nagrody rzeczowe i pieniężne dla posiadaczy szczęśliwych końcówek banderoli, które zostały wylosowane w dniu 19 grudnia 1971 roku.

WYPOSAŻENIE GABINETU KOSMETYCZNEGO

a to: aparat do elektrochirurgii LANCE-TRON, aparat kosmetyczny Darsonwella, lampę Minina, fotele kosmetyczne i inne, o pełnej wartości lub zużyte tylko w niewielkim stopniu — SPRZEDA jednostkom gospodarki społecznej lub osobom prywatnym — Elekrownia Siersza w Trzebnicy-Sierszy k. Krakowa.

AUTOKAR typu «JELCZ»

KUPI NATYCHMIAST Brygada Remontowo-Budowlana w Węgorzynie, poczta Godówko, powiat Lębork.

ŁAWKI PARKOWE

o podstawach żelwnych, typ warszawski — WYKONUJĄ solidnie Chrzanowskie Zakłady Metalowe Przemysłu Terebowego w Chrzanowie, ul. Słowackiego 8, tel. 35-52. — Zamówienia realizowane będą wg kolejności zgłoszeń

MASZYNY

DO PRODUKCJI LODÓW jadalnych typ ML-30C — oferują dla sektora społecznego Zakłady Produkcji Urządzeń Chłodniczych i Handlowych W BOCHNI, ul. WIŚNICKA 10 — telefon 224-80, 224-95. Dostawa natychmiastowa.

NAPRAWY GŁÓWNE CIĄGNIKÓW «URSUS C-401»

WYKONUJE Państwowy Ośrodek Maszynowy w Tarnowie, powiat Tarnów.

Przedsiębiorstwo resortu rolnictwa oferuje na okres remontu ciągniki wymienne, które można otrzymać w dniu dostarczenia ciągnika do remontu.

Zgłoszenia przyjmuje i informacji udziela Wydział Warsztatowy, telefon Tarnów, nr 48-01. K-12482

OBIEKT

nadający się na dom wczasowy na 40-50 miejsc, w rejonie Beskidu Śląskiego — KUPIĄ Bytomskie Zakłady Naprawcze Przemysłu Węglowego w Bytomiu, ul. Bernardyńska 1. — Oferty przyjmuje Dział Socjalny Zakładów, telefon 81-12-81, wewn. 298 i Dział Administracyjno-Gospodarczy tel. 81-12-81, wewn. 290.

OBIEKT KOLONIJNY

mieszczący się w pałacu i wyposażony na 160 miejsc, położony w odległości 200 m. od morza, w miejscowości Trzęsacz, powiat Gryfice — ZAMIENI na podobny obiekt położony w miejscowości górskiej lub podgórskiej, w województwie krakowskim lub reszowskim — INSPEKTORAT PAŃSTWOWYCH GOSPODARSTW TURYSTYCZNYCH W PYRZYCACH, woj. szczecińskie.

Reflektuje się tylko na obiekt z zapleczem rekreacyjnym, i możliwością odpłatnego korzystania z zakładowych autokarów, dla urządzania wycieczek dzieci, w promieniu 100 km.

MASZYNY KALKULACYJNE

elektroniczne, MASZYNY ELEKTRYCZNE DO LICZENIA oraz SUMATORY wszelkich typów nowe lub używane, KUPI od przedsiębiorstw państwowych lub spółdzielczych — Biuro Studiów i Projektów Budownictwa Wiejskiego w KRAKOWIE, pl. NA STAWACH nr 3.

ZAKŁADY PRODUKCJI URZĄDZEŃ CHŁODNICZYCH

w BOCHNI, ul. WIŚNICKA nr 12, sprzedadzą:

blachy grub. 3-12 mm, stале okrągłe i płaskie, narzędziowe, śruby, wkręty do drewna i metalu — niklowane, elektrody, gwoździe, łożyska, części samochodowe, narzędzia do drewna i metalu, artykuły elektryczne, tworzywa sztuczne, emalle, krążki polerskie filcowe.

Informacji udziela Dział Zaopatrzenia — telefon 224-80 i 224-95.

DWA TRANSFORMATORY OLEJOWE

o mocy 500 kVA, na napięcie 15/0,4/0,231 kV, względnie transformator olejowy o mocy 630 kVA, na napięcie 15/0,4/0,231 kV

kupią pilnie

Zakłady Mechaniczne „LABĘDY” — Zakład w Wadowicach.

Zgłoszenia uprasza się kierować pod adresem: Z. M. „Labędy” — Zakład Wadowice, Dział Głównego Mechanika, Wadowice, ul. Dzierżyńskiego 22, telefon 30-81 — telex 032511 ZAMEWA PL.

SKUP JAŁÓWEK

Przedsiębiorstwo Obrótu Zwierzętami Hodowlanymi w Krakowie organizuje zakupy jałówek użytkowych rasych nie w niższej podanych miejscowościach i terminach:

17 I 1972 r.	— Gręboszów	— godz. 10
17 I 1972 r.	— Bolesław	— godz. 11.30
17 I 1972 r.	— Tuchów	— godz. 14
18 I 1972 r.	— Miechów	— godz. 10
19 I 1972 r.	— Szczurowa	— godz. 9
19 I 1972 r.	— Zabierzów Boch.	— godz. 11.30
19 I 1972 r.	— Niepołomice	— godz. 12
20 I 1972 r.	— Żabno	— godz. 12
20 I 1972 r.	— Ofińków	— godz. 10
21 I 1972 r.	— Mędrzechów	— godz. 10
21 I 1972 r.	— Olesno	— godz. 11.30
21 I 1972 r.	— Zabawa	— godz. 13
22 I 1972 r.	— Uście Solne	— godz. 10
22 I 1972 r.	— Bogucice	— godz. 12.

Zakupywane będą jałowki o ciężności pow. 5 miesięcy, w dobrej kondycji i o wadze powyżej 440 kg.

DZIELNICOWY ZARZĄD BUDYNKÓW MIESZKAŁNYCH NOWA HUTA

w KRAKOWIE

podaje do wiadomości mieszkańców, zamieszkałych w budynkach przez niego administrowanych, że z dniem 1 stycznia 1972 roku — zostają zmienione rejonu działalności Administracji Domów Mieszkaniowych i w związku z tym następują również zmiany przynależności osiedli do poszczególnych ADM, wg następującego układu:

- ADM nr 1 — osiedli: Jagiellońskie, Kalinowe, Na Lotnisku, Stusia i Wysookie — adres biura Kalinowe 1, telefon nr 443-39
 - ADM nr 2 — osiedli: Młodości, Na Skarpie, Szałowe, Wandy i Willowe — adres biura: Willowe 30 — telefon nr 419-59
 - ADM nr 3 — osiedli: Centrum „A”, Hutnicze i Ogrodowe — adres biura: Centrum „A” 5 — telefon nr 413-42
 - ADM nr 4 — osiedli: Centrum „D”, Handlowe, Kolorowe i Spółdzielcze — adres biura: Handlowe 7 — telefon nr 429-43
 - ADM nr 5 — osiedli: Centrum „B”, Słoneczne i Szklane Domy — adres biura: Centrum „B” 10 — telefon nr 412-37
 - ADM nr 6 — osiedli: Sportowe, Szkolne i Zielone — adres biura: Szkolne 15, telefon nr 414-46
 - ADM nr 7 — osiedli: XX-lecia PRL, Dąbrowszczaków i Kazimierzowskie — adres biura: XX-lecia PRL 2 — telefon nr 445-40, wewn. 233
 - ADM nr 8 — osiedli: Na Stoku i Na Wzgórzach — adres biura: Na Stoku 1, telefon nr 454-50
 - ADM nr 9 — osiedli: Górali, Krakowia-ków, Teatralne i Czyżyny-Łęg — adres biura: Teatralne 31 — telefon nr 416-52
 - ADM nr 10 — osiedli: Centrum „C”, Urocz. Zgody — adres biura: Zgody 4, telefon nr 414-91
- Wszelkie sprawy związane z najemem lokali mieszkalnych i użytkowych, a należące do właściwości ADM (opłaty czynszowe, sprawy meldunkowe, usługi remontowo-budowlane itp.), należy zgłaszać we właściwym dla danego osiedla biurze ADM.
- Równocześnie informuje, że opłaty czynszowe można wpłacać w kasach ADM, jak również w oddziałach PKO, ajencjach i w urzędach pocztowych, bez dodatkowych opłat. K-12686

UWAGA
SZPITALA I SANATORIA!
Sanatorium Związku Zawodowego Metalowców w Muszynie-Złockie — **SPRZEDA** po cenie obniżonej 2 nie używane BRUDOWNIKI typ B-1.

Naprawy samochodów
marki „warszawa” i pochodne oraz marki „syrena 104” — wykonuje na zlecenia osób prywatnych SPÓŁDZIELNIA PRACY KOMUNIKACYJNO-WARSZTATOWA — w KRAKOWIE, ul. WRZEŚIŃSKA 13 — telefon 265-27.
Szczegółowe polecenia roboty **BLACHARSKIE I LAKIERNICZE.**
UWAGA! Naprawy samochodów uszkodzonych w wypadkach — wykonujemy są na wskazanie PZU — w pierwszej kolejności!

OPAKOWANIA
używane, w dobrym stanie, a to:
■ 438 szt. **BALONÓW SZKŁANYCH** 60 l, w koszach metalowych
■ 223 szt. **BECZEK BŁASZANYCH** 200 l, lakierowanych, bez obręczy, z dnem zdemontowanym
■ 70 szt. **BĘBNÓW BŁASZANYCH** po bitizolu
SPRZEDA Rejon Eksploatacji Dróg Publicznych w Tarnowie, ul. Dąbrowskiej 5 — telefon nr 66-39.

CZĘŚCI ZAMIENNE
DO SAMOCHODÓW „WARSZAWA” i „STAR 20” — sprzedaje w ramach upłyniania bieżnych zapasów jednostkom gospodarstwa uproszczonego oraz osobom fizycznym i prawnym Miejskie Przedsiębiorstwo Komunikacyjne w Krakowie, ul. Wawrzynka 13.
Wykazy części przeznaczonych do sprzedaży znajdują się do wglądu w Dziale Zaopatrzenia MPK przy ul. Wawrzynka 15, tel. 62800.
Sprzedaż części zamiennych do „Warszawa 3” będzie mieć miejsce w Wydziale Taksovk MPK — Kraków-Nowa Huta, osiedle Zielone, blok 9 (ul. Demakowa 9), w godz. 8-13 — natomiast do „Star 20” w Dziale Zaopatrzenia MPK przy ul. Wawrzynka 15, w godzinach 7-13.

PRAWNICZY POSZUKIWANI
„SPOLEM” Wojewódzka Spółdzielnia Spożywców w Krakowie, Oddział w Skawinie — zatrudni INŻYNIERA MECHANIKA lub TECHNIKA MECHANIKA na stanowisko kierownika brzołdy remontowo-inwestycyjnej.
Wymogi kwalifikacyjne: — wyższe wykształcenie ekonomiczne lub inne wyższe 5 lat praktyki w przedsiębiorstwach budowlanych lub w księgowości, — albo średnie wykształcenie ekonomiczne lub inne średnie 17 lat praktyki w przedsiębiorstwach budowlanych lub w księgowości.
Wynagrodzenie miesięczne zasadnicze wg obowiązującego taryfikatora.
„SPOLEM” WSS 0 w Wieliczce, poszukuje KIEROWNIKA PUNKTU USŁUGOWEGO DZIEWIARSKIEGO, prowadzonego na zasadzie zryczałtowanego rozrachunku, posiadającego kwalifikacje i uprawnienia branży dziewiarskiej. — Wymagane posiadanie własnej maszyny dziewiarskiej.
Szczegółowe omówienia w biurze Zarządu „Spolem” WSS w Wieliczce, ul. Boh. Warszawy 7.

Kutnowskie Zakłady Farmaceutyczne „Polfa” zatrudnia na korzystnych warunkach LEKARZA WETERYNARIUSZA lub INŻYNIERA ZOOTECHNIKA, w charakterze informatyka techniczno-handlowego, na terenie województwa rzeszowskiego i krakowskiego. Od kandydatów wymagany jest kilkuletni staż pracy.
Szczegółowe warunki pracy i płacy do omówienia na miejscu.
Zgłoszenia przyjmuje Dział Kadr Zakładów, Kutno, ul. Sienkiewicza 25.

Usługi Szklarskie
dla osób prywatnych — wykonują punkty usługowe Krakowskich Zakładów Szklarskich Przemysłu Terenowego w Krakowie W szczególności:
■ SZKLENIE szkłem zwykłym i ornamentowym ■ SZLIFOWANIE SZYB — wykonują zakłady usługowe:
♦ ul. ŁAZARZA 19
♦ ul. DZIERŻYŃSKIEGO 37
♦ ul. PRADNIKA 69
■ SZKLENIE POJAZDÓW mechanicznych krajowych — wykonuje zakład usługowy
♦ ul. DZIERŻYŃSKIEGO 37
■ LUSTRA — wykonuje zakład usługowy
♦ ul. ŁAZARZA 19
■ WITRAŻE figuralne i dekoracyjne — z najsłabszych szkła i w bogatej kolorystyce — wykonuje — Krakowski Zakład Witraży,
♦ al. KRASIŃSKIEGO 23.

Spółdzielnia Pracy Przemysłu Skórzanego „WATRA” w Piwnicznej — zatrudni natychmiast 6 TECHNIKÓW w branży szewsko-cholewkarskiej na stanowiskach: kierownika produkcji, mistrza produkcji i brygadystów. — Warunki pracy i płacy do omówienia na miejscu w Zarządzie Spółdzielni w Piwnicznej, ul. Węglerska 20. K-12280

Wojewódzkie Przedsiębiorstwo Państwowe Komunikacji Samochodowej, Oddział w Wadowicach — zatrudni natychmiast 15 KIEROWCÓW z I i II kategorii prawa jazdy.
Dla osób samotnych, zamieszkałych, zapewnia się bezpłatne zakwaterowanie w kwaterych prywatnych. — Wynagrodzenie według Układu Zbiorowego Pracy obowiązującego w PKS. Blizszych informacji udziela Samodzielna Sekcja Spraw Osobowych i Szkolenia, codziennie w godzinach 7-15.

Mikolowska Fabryka Transformatorów w Mikolowie, ul. Fabryczna 3/5, tel. 26-22-80, wewn. 44 — przyjmie do pracy następujących pracowników:
INŻYNIERÓW MECHANIKÓW, INŻYNIERÓW ELEKTRYKÓW, MAGISTRÓW EKONOMII, TECHNIKÓW MECHANIKÓW, TECHNIKÓW ELEKTRYKÓW, SPAWACZY, ŚLUSARZY, ELEKTROMONTÉRÓW oraz ROBOTNIKÓW NIEWYKALIFIKOWANYCH (mężczyzn).
Wynagrodzenie według Układu Zbiorowego Pracy dla przemysłu metalowego.
Istnieje możliwość otrzymania mieszkania spółdzielczego w latach 1972-75.

Nowohuckie Przedsiębiorstwo Transportowe Budownictwa — Nowa Huta Kombinat — zatrudni natychmiast:
3 **DYSPOZYTORÓW SAMOCHODOWYCH** — wymagane wykształcenie średnie techniczne, ekonomiczne lub ogólnokształcące oraz znajomość zagadnień transportowych,
3 **TECHNIKÓW SAMOCHODOWYCH**, z praktyką w zawodzie — w tym na stanowisko kierownika, **TECHNIKA BUDOWLANEGO** — z uprawnieniami budowlanymi,
3 **MĘŻCZYZN — STAZYSTÓW**, z wykształceniem średnim technicznym, ekonomicznym lub ogólnokształcącym,
PRACOWNIKA (mężczyzn) z wykształceniem średnim ekonomicznym lub ogólnokształcącym, posiadającym znajomość pracy w administracji.
PLASTYKA na pół etatu — na stanowisko dekoratora,
INSTRUKTORA praktycznej nauki zawodu — z ukończoną szkołą zawodową, posiadającego dyplom mistrza oraz kurs pedagogiczny,
TECHNIKA ENERGETYKA,
a ponadto: **KIEROWCÓW z I, II i III kat. prawa jazdy, MONTERÓW SAMOCHODOWYCH, BLACHARZY SAMOCHODOWYCH z uprawnieniami spawalniczymi, ELEKTROMONTÉRÓW SAMOCHODOWYCH, SZKŁARZA, MURARZA, ŁADOWACZY, ROBOTNIKÓW GOSPODARCZYCH.**
Wynagrodzenie według Układu Zbiorowego Pracy w budownictwie. — Dla zamieszkałych zapewnia miejsce w hotelu robotniczym oraz ulgowe karty stołówek.
Zgłoszenia przyjmuje Dział Kadr, Zatrudnienia i Plac NPTB Nowa Huta — Kombinat, telefon 428-87, w godzinach 6.30 do 14.30.

Krakowskie Zakłady Terenowe Ceramiki Budowlanej w Krakowie, ul. Al. Fredry 4 (Legioniki) — zatrudni **GŁÓWNEGO KSIĘGOWEGO, MURARZA, ŚLUSARZA i MECHANIKA SILNIKÓW** wysokoprężnych.
Warunki pracy i płacy do omówienia na miejscu. Kandydati proszeni są o zgłoszenie się w Sekcji Kadr KZTCB Kraków, ul. Fredry 4, względnie mogą uzyskać informacje telef. pod nr 630-33.

Rejonowe Przedsiębiorstwo Usługowe Przemysłu Terenowego w Bochni — Bochnia-Kurów nr 138 — zatrudni natychmiast:
KIEROWNIKA Zakładu Usług Motoryzacyjnych w Limanowej-Solinach, z wykształceniem wyższym lub średnim technicznym o specjalności samochodowej,
ST. MISTRZA do nowo otwartego Zakładu Usług Motoryzacyjnych w Bochni, z wykształceniem średnim technicznym samochodowym i praktyką na tym stanowisku,
PRACOWNIKA do Działu Produkcji i Rozliczeń, z wykształceniem średnim technicznym samochodowym i znajomością kosztorysowania.
Ponadto zatrudni w podległych zakładach na terenie Bochni:
MONTERÓW instalacji sanitarnych i c.o.,
ELEKTROMONTÉRÓW posiadających uprawnienia do pracy przy sieciach niskiego napięcia,
INŻYNIERA lub **TECHNIKA** z 5-letnią praktyką w przedsiębiorstwie, Dział Kadr, tel. 233-89, 233-55.

Zarząd Robót Specjalistycznych — Przedsiębiorstwa Przemysłowego Budowy Huty im. Lenina, Kraków-Nowa Huta, Główny Plac Budowy — przyjmie do pracy, z terenu województwa krakowskiego, następujących pracowników (mężczyzn powyżej 18 lat):
— **ST. MISTRZA** montażu konstrukcji stalowych,
— **ST. MISTRZA** montażu rusztowań rurowych,
— **KIEROWNIKA** odbinaka montażu konstrukcji stalowych,
— **ST. INŻYNIERA** d.s. kosztorysowania,
— **ST. MISTRZA** instalacji sanitarnych,
— **ELEKTROMONTÉRÓW**,
— **ŚLUSARZY KONSTRUKCYJNYCH**,
— **MONTERÓW KONSTRUKCJI STALOWYCH**,
— **SPAWACZY ELEKTRYCZNO-GAZOWYCH**,
— **SPAWACZY ELEKTRYCZNYCH**,
— **PALACZY C. O.**,
— **ŚLUSARZY** remontu sprzętu budowlanego,
— **UKŁADACZY** izolacji termicznych,
— **KIEROWCÓW CIĄGNIKÓW**,
— **OPERATORÓW SUWNIC**,
— **OPERATORÓW** dźwigów samodzielnych i samochodowych,
— **OPERATORÓW KOPAREK** z prawem jazdy,
— **OPERATORÓW** spycharek,
— **OPERATORÓW** sprężarek i średniego sprzętu budowlanego,
— **MONTERÓW** instalacji sanitarnych **WOD-KAN.** i c.o.,
— oraz **ABSOLWENTÓW ZASADNICZYCH SZKOŁ ZAWODOWYCH** o specjalnościach **MONTER INSTALACJI SANITARNYCH, ELEKTROMONTÉRÓW i ŚLUSARZ KONSTRUKCYJNY.**
Warunki pracy i płacy zgodnie z Układem Zbiorowym Pracy w budownictwie. Możliwość otrzymania dodatkowego wynagrodzenia z funduszu mistrzowskiego i dodatkowego funduszu premiowego, a dla operatorów sprzętu ciężkiego, stawek akordowych i specjalnych. Po przeprowadzeniu sześciu miesięcy przysługują uprawnienia do nagród z funduszu zakładowego.
Na miejscu bezpłatne zakwaterowanie w hotelach robotniczych i wyżywienie za częściową dopłatą Zarządu.
Zarząd posiada własne ośrodki letniskowe i dobrze zorganizowaną pomoc lekarską w Zakładowej Przychodni Zdrowia.
Dojazd tramwajem linii 4, względnie z Nowej Huty nr 16. Należy wysiadać na drugim przystanku za Centrum Administracyjnym.
Zgłoszenia przyjmuje Sekcja Zatrudnienia i Plac.

Zguby
SYC Halina, Kojłowska 89 — pocztą Olszyc, zgubiła zaświadczenie nr 060165 do biuletu miesięcznego na trasę Kojłowska — Maków Podhalański, wydane przez PKS w Suchej Beskidzkiej. A-325
KAPCINIŃSKI Andrzej, — Oświęcim, ul. Śniadeckiego 6, zgubił asygnat nr 048218 na 2000 kg węgla deputatowego — wydana przez Zakład Chemiczny Oświęcim dnia 14. VI. 1971 r. A-323
UNIEWAŻNIA się zgubiona pieczęć następującej treści: „Towarzystwo Muzyczne w Krakowie, Spółeczne Ogólnokształcące, ul. św. Ducha 12, tel. 73-30”.
KSIĄŻKIEWICZ Stanisław, konwojent O/WSTW — zgubił pieczęć o następującym brzmieniu: „Bysty, przeład-konwojent WSTW Oddz. Nowy Targ — Książkiewicz Stanisław”.
FILIPIEC Maria, zam. w Tęczynie, zgubiła legitymację szkolną, wydaną w roku 1970/71, przez Zespół Szkół Zawodowych CZSP Nowy Targ.
KARPIEL Zofia, zam. w Cielmem 100, zgubiła legitymację szkolną nr 40/89, wydaną przez Liceum Ogólnokształcące w Nowym Targu.

MISTRZA (ew. CZELADNIKA) w zawodzie modelarstwa odlewnicze, z długoletnią praktyką, do samodzielnej pracy w charakterze instruktora nauki zawodu, do warsztatów szkoleniowych w Czchowie, pow. Brzesko (możliwość zakwaterowania) — przyjmie Zakład Doskonalenia Zawodowego w Krakowie, ul. Dietla 38.

Zarząd Zakładów Ceramiki Budowlanej — w Zarach, ul. Broni Pancernej 4 a — zatrudnia MGR INŻ. CERAMIKĘ, z praktyką, na stanowisko głównego technologa. — Mieszkanie zapewnione. — Warunki pracy i płacy do omówienia w biurze przedsiębiorstwa. — Telefon nr 534-555. K-12397

Gminna Spółdzielnia „SAMOPOMOC CHŁOPSKA” w Zabnie, powiat Dąbrowa Tarnowska — zatrudni natychmiast 2 **CZELADNIKÓW PIEKARSKICH, KUCHNIERKA**, oraz 2 **CZELADNIKÓW MASARSKICH**. — Wynagrodzenie wg obowiązujących stawek Układu Zbiorowego Pracy pionu CRS. Informacji udziela Dział Kadr.

„SPOLEM” ZSS Zakład Produkcji i Usług Technicznych w Oświęcimiu, ul. Pawła Findera 16 — zatrudni natychmiast:
— **INŻYNIERÓW** lub **TECHNIKÓW** d.s. projektowania
— **EKONOMISTÓW** d.s. zaopatrzenia
— **MISTRZÓW**
— **MONTERÓW CHŁODNICZWA**
— **LAKIERNIKÓW** do malowania na szkle
— **GALWANIZERÓW**
— **SPAWACZY ALUMINIUM**
— **STOLARZY** MEBLOWYCH
— **SPECIALISTÓW DO PRODUKCJI NEONÓW**
— **TAPICERÓW**
— **MURARZY**
— **PLASTYKA**
— **FOTOGRAFA**
— **SZKŁARZA**
— **ŚLUSARZY** narzędziowych i konstrukcyjnych.
Warunki pracy i płacy do omówienia w Zakładzie. Zgłoszenia osobiste i pisemne pod adresem (jak wyżej), przyjmuje Dział Kadr.

Państwowy Ośrodek Maszynowy w Kroczyńsku, poczta i pow. Chrzanów — zatrudni natychmiast:
— **MAGAZYNIERA**,
— **PRACOWNIKÓW FIZYCZNYCH** do prac za i wyładunkowych w transporcie,
— **KIEROWCÓW z II kat. prawa jazdy**,
— **ELEKTROMONTÉRÓW** SIŁOWYCH,
— **ELEKTRYKA** ze średnim wykształceniem technicznym,
— **INSTRUKTORA MECHANIZACJI ROLNICZWA**, ze średnim wykształceniem rolniczym.
Warunki pracy i płacy do omówienia na miejscu. Dla zamieszkałych możliwość zakwaterowania w kwaterych prywatnych.
Informacji udziela Dział Kadr — telefon 30-11.

Powiatowe Biuro Geodezji i Urzędzeń Rolnych — w Oświęcimiu, ul. Bohaterów Armii Czerwonej 10, zatrudni natychmiast **INŻYNIERÓW** lub **TECHNIKÓW** GEODETÓW do pracy w Powiatowym Biurze Geodezji i UR.
Blizszych informacji, ośnośnie warunków pracy i płacy, udzieli kierownik Powiatowego Biura Geodezji i UR. — Zgłoszenia osobiste lub pisemne.
Rejon Budowy Dróg i Mostów w Trzebinii-Sierszy, ul. Pułaskiego 20 — zatrudni natychmiast męzczyzn: 2 **ELEKTRYKÓW** SIECIOWYCH z wykształceniem zasadniczej szkoły zawodowej i grupą BHP — konserwacja lub usługi,
SPAWACZA z uprawnieniami,
3 **MECHANIKÓW** SPRZĘTOWYCH z wykształceniem ZSZ i 3-letnią praktyką.
Warunki pracy i płacy do omówienia na miejscu. Zgłoszenia, wraz z podaniem, życiorysem, opiniami z poprzednich miejsc pracy, przyjmuje Dział Zatrudnienia. K-11527

TECHNOLOGA PRZETWÓRSTWA, z wyższym wykształceniem branżowym, na stanowisko Kierownika Oddziału Przetwórstwa lub Oddziału Kwaszar. — zatrudni natychmiast Spółdzielnia Ogrodnictwa w Nowym Sączu, ul. Jagiellońska 18.
INŻYNIERA lub **TECHNIKA ELEKTRYKA** z 5-letnią praktyką w budownictwie, z uprawnieniami budowlanymi do nadzoru robót elektroinstalacyjnych, na stanowisko Inspektora nadzoru na teren powiatu: Wadowice, Zywiec, Oświęcim.
INŻYNIERA lub **TECHNIKA** z 5-letnią praktyką w budownictwie, z uprawnieniami budowlanymi w zakresie c.o., wod-kan i gaz., na stanowisko Inspektora nadzoru instalacji sanitarnych na teren powiatu: Wadowice, Zywiec, Oświęcim — poszukuje Zakład Usług Inwestycyjnych „Inwestprojekt” Kraków — Województwo w Krakowie, ul. Krakiego 38.
Zgłoszenia przyjmuje Wydział Organizacyjno-Administracyjny, w godz. od 7.15 do 15.15. — Warunki pracy i płacy do omówienia na miejscu.

Centrala Zaopatrzenia Hutnictwa — Katowice, ul. Warszawska 45 — przyjmie do pracy w Zakładzie Przygotowania Rud w Sławkowie (Burki k. Strzelc) — **ŚLUSARZY** REMONTOWYCH i **ELEKTRYKÓW** oraz większą ilość **ROBOTNIKÓW** do robót 4 brygadowych do Sortowni Rud.
Oferty należy składać w Sekcji Kadr i Szkolenia Zawodowego w Zakładzie Przygotowania Rud w Sławkowie, w godz. od 7.30 do 15.
Dodatkowe uprawnienia pracowników: węgiel deputatowy oraz „Karta Hutnika”.
Miejskie Przedsiębiorstwo Gospodarki Komunalnej w Bochni — zatrudni **ZAOPIATRZENIOWCA** oraz **MAGAZYNIERA**. — Warunki pracy i płacy do omówienia w Dyrekcji Przedsiębiorstwa — w Bochni, ul. Kazimierza Wielkiego 2.
Kierownictwo Gospodarstwa Pomocniczego typu „K” w Tarnowie, ul. Konarskiego 2 b — zatrudni następujących pracowników (mężczyzn):
— **KIEROWNIK** **MAGAZYNU** — wymagane średnie wykształcenie i 1 rok praktyki w magazynie,
— **STARSZEGO KSIĘGOWEGO** — wymagane wyższe wykształcenie i 3 lata praktyki w księgowości lub średnie ekonomiczne względnie ogólne i 7 lat praktyki w księgowości,
— **MISTRZA RYMARSKIEGO**,
— **MISTRZA BRANZY METALOWEJ**,
— **STARSZEGO MISTRZA PRZETWÓRSTWA** **TWORZYW SZCZEGÓLNYCH**,
— **STARSZEGO MISTRZA INTROLIGATORSKIEGO**.
Wymagania dla mistrzów: uprawnienia mistrzowskie i 4 lata praktyki w zawodzie,
dla starszych mistrzów: — uprawnienia mistrzowskie i 7 lat praktyki w zawodzie.
Ponadto zatrudni mechanika, wynagradzanego dniłkowo, ze znajomością maszyn hydraulicznych.
Blizszych informacji ośnośnie pracy i płacy udziela kierownictwo Zakładu.

Charsznicka Odlewnia Żelwa w Charsznicy koło Miechowa, ul. Miechowska 8 — zatrudni następujących pracowników:
KIEROWNIKA DZIAŁU EKONOMICZNEGO — wymagania kwalifikacyjne i staż pracy oraz wyższe wykształcenie ekonomiczne lub prawnicze i 3 lata praktyki w zawodzie,
EKONOMISTĘ — wymagane średnie wykształcenie ekonomiczne i 6 lat praktyki w zawodzie ekonomicznym,
ST. MISTRZA WYDZIAŁU ODLEWNI — wymagane średnie wykształcenie techniczne o kierunku odlewniczym i 4 lata praktyki w danej specjalności, każdą ilość **FORMIERYZÓW — ODLEWNIKÓW** oraz **ROBOTNIKÓW NIEWYKALIFIKOWANYCH** do pracy w wydziale odlewniczym i w grupie inwestycyjno-budowlanej.
Warunki pracy i płacy według Układu Zbiorowego Pracy dla przemysłu metalowego.
Przeciętny zarobek miesięczny w granicach od 1.800 do 3.000 zł.
Zgłoszenia pisemne i osobiste przyjmuje Dział Kadr i Szkolenia Zawodowego, codziennie w godzinach od 7 do 15. K-11558

INŻYNIERA względnie **TECHNIKA BUDOWLANEGO** z uprawnieniami, na stanowisko inspektora nadzoru w dziale głównego mechanika,
TECHNIKA MECHANIKA do transportu kolejowego, na stanowisko mistrza zlanowego,
TECHNIKA MECHANIKA na stanowisko inspektora nadzoru robót mechanicznych w dziale głównego mechanika,
— 2 **OPERATORÓW KOPAREK** do pracy w transporcie kolejowym,
— 2 **MASZYNISTÓW PAROWOZU**, posiadających uprawnienia PKP, do pracy w transporcie kolejowym,
— 6 **MANEWROWYCH**, posiadających uprawnienia PKP, do pracy w transporcie kolejowym,
— 15 **ŚLUSARZY MASZYNOWYCH** do pracy przy remontach maszyn i urządzeń,
— 2 **OPERATORÓW** SPYCHAREK, posiadających uprawnienia do działu transportu,
— 12 **PRACOWNIKÓW NIEWYKALIFIKOWANYCH** do pracy w systemie 4-brygadowym oraz systemie podman do pracy w wydziałach i oddziałach produkcyjnych — zatrudni Cementownia „SZCZAKOWA” w Jaworznie. Zgłoszenia przyjmuje Dział Osobowy i Szkolenia Cementowni „SZCZAKOWA” w Jaworznie.

Nauka

WPISY na kursy: kreśleń technicznych, budowlanych, konstrukcyjnych, maszynowych, instalacyjnych oraz kosztorysowania robót budowlano-montażowych, przyjmuje Zakład Doskonalenia Zawodowego, Wpisy: Kraków, ul. Dietla 38.

KURSY zaoczne: monter radiowy i telewizyjny, kosmetyki upiększające i zachowawcze oraz fotografii i kolorowej otwiera dnia 9. i 1972 r., godz. 10, WZS „Oświata” Chorzów III, ul. Sprowizna 11, tel. 416-753. Zgłoszenia pisemne lub osobiste.

KURSY przygotowujące do eksternistycznej matury liceum ogólnokształcącego o kierunku technikum mechanicznego i budowlanego organizuje „Oświata” Kraków, Mazowiecka 8, tel. 334-72.

KURS kreśleń technicznych budowlanych organizuje „Oświata”, Kraków, Mazowiecka 8, tel. 334-72.

KURSY pałaców c.o., spawania oraz mistrzowskie murarza, malarza, elektryka, wod-kan, młynarza — organizuje „Oświata”, Kraków, Mazowiecka 8, tel. 334-72.

KURSY przygotowujące do egzaminów z rysunku odrębnego i malarstwa, matematyki, fizyki, chemii i biologii organizuje „Oświata”, Kraków, Mazowiecka 8, tel. 334-72.

KURSY BHP na grupy od I-V, do 1 kw i powyżej — organizuje ZDZ. Wpisy: Kraków, ul. DIETLA 38.

KURSY DLA KINOOPERATORÓW organizuje Zakład Doskonalenia Zawodowego. Wpisy: Kraków, ul. DIETLA 38.

KURSY RADIOWO. TELEWIZYJNE organizuje Zakład Doskonalenia Zawodowego. Wpisy: Kraków, ul. DIETLA 38.

KURSY SPAWANIA elektrycznego i gazowego oraz **KURSY** PALACZY C. O., organizuje Zakład Doskonalenia Zawodowego. Wpisy: Kraków, ul. DIETLA 38.

Zaoczne (nauka w niedziele)
KURSY eksploatacji i konserwacji urządzeń ściekowych — organizuje Zakład Doskonalenia Zawodowego. Wpisy: Kraków, ul. DIETLA 38, telefon 652-98.

KURSY KWALIFIKACYJNE ROBOTNIK, CZELADNIK, MISTRZ, w zawodach: fryzjera, cukiernika, piekarska, krawca, stolarza i innych — organizuje Zakład Doskonalenia Zawodowego. Wpisy: Kraków, ul. DIETLA 38.

KURSY kroju i szycia dla pań, dziewiarstwa maszynowego, oraz **KURSY** reparaacji pończoch — organizuje Zakład Doskonalenia Zawodowego. Wpisy: Kraków, ul. DIETLA 38.

NACZELNA ORGANIZACJA TECHNICZNA Wojewódzki Ośrodek Szkoleniowy ogłasza wpisy na kursy przygotowawcze na wyższe uczelnie techniczne — które rozpoczyna się w styczniu 1972

Różne
RATAJCZYK Władysława — z d. Banaślak, zam. No. Huta, os. Centrum 3, bl. 5/27, poszukuje s.yna Andrzeja, ur. 24/25, XII. 1932 r. w Warszawie, zam. prawdopodobnie na terenie województwa krakowskiego i prosí Go o pilne zgłoszenie się.

NINIEJSZYM przedstawiam serdecznie Obywat. II Zbigniewa Wadowskiego, Jana Mikosia i Stefana Kurka, zamieszkałych w Miłocicach, pow. Miechów, za bezpodstawnie i krzywdzące pomówienia, które miało miejsce dnia 17 listopada 1971 r. — Anna Płatkowska, Miłocice 50, pow. Miechów. 69004-g

KOPALNIA WĘGLA KAMIENNEGO «KOMUNA PARYSKA» w Jaworznie (woj. krakowskie)

przyjmuje do pracy w miesiącu styczniu pracowników chętnych do pracy w górnictwie pod ziemią, w wieku od 18 do 40 lat. Dla pracowników zamieszkałych przygotowano pomieszczenia w dobrze zorganizowanych Domach Górnic, przy których czynne są stołówki żywienia zbiorowego.

- Przy zgłoszeniu się do pracy należy przedłożyć:
- 1) dowód osobisty z okresowym wymeldowaniem
 - 2) książeczkę wojskową lub zaświadczenie rejestracji wojskowej, ze skreśleniem z ewidencji wojskowej,
 - 3) zaświadczenie zwolnienia z ostatniego miejsca pracy wraz z opinią, względnie zaświadczenie Rady Narodowej o niezatrudnieniu zarobkowym,
 - 4) legitymację ubezpieczeniową (jeśli taką posiada)
 - 5) świadectwo szkolne, stwierdzające ukończenie 7 klas szkoły podstawowej,

Pracownicy podejmujący pracę w kopalni otrzymują:

- a) wynagrodzenie za pracę wg postanowień Zbiorowego Układu Pracy w PW,
- b) bezpłatny deputat węglowy — 6 ton rocznie w naturze, za 2 tony ekwiwalent w gotówce (dla żonatyh i żywcilieli rodzin), przy czym węgiel w naturze mogą przekazać do miejsca zamieszkania swych rodzin,
- c) komplet odzieży robotczej,
- d) dodatek za rozłąkę.

Pracownicy zamieszkałi w Domach Górnic mogą korzystać miesięcznie z jednodniowego bezpłatnego zwolnienia na wyjazd do rodziny, przy czym otrzymują zwrot kosztów podróży.

Pracownicy niewykwalifikowani, którzy pierwszy raz podejmują pracę dolową w kopalni otrzymują dodatkowo:

- 1) dodatek stabilizacyjny w wysokości 200 zł miesięcznie przez okres 1 roku zatrudnienia,
- 2) premię w wysokości 400 zł po 6 miesiącach nienagannej pracy oraz 800 zł po roku pracy.

Ponadto Kopalnia przyjmuje do pracy na powierzchni w Oddziale Budowlanym, rzemieślników w zawodach: — murarz, zdun, dekarz, ślusarz, stolarz.

Oto dzwici do miliona — GŁÓWNEJ WYGRANEJ W STYCZNIU 1972! OGÓLEM DO WYGRANIA 13 MILIONÓW ZŁ!!

LOS KRAJOWEJ LOTERII PIENIĘŻNEJ

Do Kierownictw wszystkich Zakładów Pracy, Prezydiów Rad Narodowych Domów Kultury, na terenie miasta Krakowa i województwa krakowskiego!

RSW „Prasa” Centralna Agencja Fotograficzna, Oddział w Krakowie, uprzejmie zawiadamia, że z Nowym Rokiem 1972 przystępuje do stałego wydawania miesięcznej „KRONIKI FOTOGRAFICZNEJ” Krakowa i województwa krakowskiego.

KRONIKA ta zawierać będzie najważniejsze wydarzenia miesiąca, najciekawsze informacje, jak też najbardziej interesujące migawki z życia codziennego — wszystko chwytane „na gorąco” z terenu Krakowa i województwa kamerą fotograficzną przez naszych fotoreporterów.

Każda „KRONIKA” składać się będzie z 15 zdjęć fotograficznych formatu 18x24 cm. — Cena jednego zestawu wynosić będzie w prenumeracie rocznej 2.500 złotych.

Zestawy takie spełniać będą rolę jak najbardziej popularnego informatora i (jako gazетка w gablocie) przekroju miesiąca życia miasta Krakowa i województwa.

Zamówienia na rok 1972 prosimy kierować pod adresem: RSW „Prasa” Centralna Agencja Fotograficzna, Oddział w Krakowie, ul. Bohaterów Stalingradu 13/36 — podając ilość zamawianych zestawów.

Mieszkańcy powiatu nowotarskiego!

WYTWORNIJA SPRZĘTU ZOOTECHNICZNEGO Spółdzielnia Pracy w Krakowie, ul. Dietla nr 49, telefon 612-43, 612-44 — uprzejmie zawiadamia, że uruchomiła PUNKT USŁUGOWY w swojej filii w CZARNYM DUNAJCU-BALIGÓWKA tel. Czarny Dunajec 39 — i poleca usługi w zakresie:

galwanizatorstwa — nakładanie powłok metalowych sposobem elektrolitycznym i chemicznym oraz barwienie metali, wyrób matryce (form) oraz przedmiotów użytkowych i ozdobnych sposobem elektrolitycznym, elektryczne i próżniowe natryskiwanie przedmiotów metalem,

ślusarstwa — naprawy sprzętu gospodarstwa domowego, rolnego, sportowego, naprawy urządzeń mechanicznych, wózków, rowerów itp., wyrób okuć budowlanych i armatur z metali, wykonywanie ogrodzeń metalowych wraz z zakładaniem siatki, naprawę i konserwację sprzętu przeciwpożarowego.

inne, jak- wyrób drobnych przedmiotów użytku osobli, stęgo i domowego, wyrób przedmiotów gospodarstwa rolnego i domowego z zakresu kowalstwa, wyrób części zamiennych do maszyn, pojazdów i urządzeń mechanicznych, naprawy z zakresu mechaniki maszyn, pojazdów oraz instalatorstwa sanitarnego, ogrzewania, urządzeń chłodniczych oraz wyrób nietypowych pleców centralnego ogrzewania.

Ubezpieczenie rentowe w PZU — zabezpiecza materialnie starość! — Oddział Miejski PZU KRAKÓW, ul. 1 MAJA 3 — w miastach powiatowych Inspektoraty Powiatowe PZU oraz upowaznieni ogencj.



W zasypianiu Krakowie

Obyło się bez kolizji

Nadeszła zima. I zaraz drogowcy musieli przystąpić do prac. Kierowcom, robiąc wszystko, by nie dopuścić do ślizgawicy i kilometrowych korków. Na ulice miasta wyjechało 15 plugów, piaskarek i polewaczek będących w posiadaniu MPO. W akcje odśnieżania włączyły się także samochody przedsiębiorstw, które zobowiązane zostały wspomagać Przedsiębiorstwo Oczyszczania. Dzięki temu większych kolizji w ruchu nie zanotowano.

Nie wszystkie jednak zakłady potrafiły poważnie wykonać swoje zadanie. Liczono na 22 „obce” samochody, pojawiło się zaledwie 7. W tej sytuacji brygady pracować musiały do późnych godzin rannych.

W pierwszej kolejności odśnieżano i posypano piaskiem trasy przelotowe pierwszej strefy i trasy autobusowe. Główne arterie polewano chlorkiem, a śnieg wywożono do kanałów zsypanych przy ul. Zwierzynieckiej i Retoryka.

Poza rogatkami Krakowa zimą walczyły PZDL i WZDP. Zadanie było trudne, a rezultaty mimo starań mało widoczne. Do akcji na szosach województwa przystąpiło 41 plugów, 82 piaskarki, 186 robotników. Mowa o dniu 5 stycznia. Wcześniej pracowało 45 samochodów odśnieżających, 85 piaskarek i 269 robotników. Żadnych kolizji w ruchu drogowym nie zanotowano.



Pierwszy atak zimy odparło. Co będzie dalej...

Dziś pytanie - jutro odpowiedź

209-95 oraz 235-60 wewn. 35
społeczną trybuną miasta

Kiedy zostanie wznowiona działalność świetlicy środowiskowej na os. Chalupki?

Świetlica jest nieczynna od wakacji, ponieważ prowadzi się tu remont. Nie przebiega on zbyt szybko, bo sami musimy starać się o materiały, jakie często reglamentowane. A dlatego sami, że nie są to roboty prowadzone przez przedsiębiorstwo na terenie, ale w czynię społeczną, którego podjęła się Rzemieślnicza Spółdzielnia Zaopatrzenia i Zbytu. Umożliwiło to prowadzenie remontu w ogóle, co byłoby niemożliwe z braku odpowiednich środków finansowych. W budownictwie trzeba było wymienić ramy okienne i drzwi, instalację elektryczną (tu konieczną dokumentację wykonał Zakład Energetyczny - Rejon II w Nowej Hucie także w czynię społeczną), zainstalować piec elektryczny dla ogrzewania pomieszczeń. Obecnie budynek zostanie wymalowany i uporządkowany. Wszystkie placówki rozpoczną w nim działalność od początku lutego 1972 r. - informuje kierownik Wydz. Kultury Prez. DRN Nowa Huta A. Siatkowska.

Przy ul. Małej znajduje się budynek nr 5, którego administratorem jest Zrzeszenie Prywatnych

Właścicieli Nieruchomości. Niedawno w dwóch mieszkaniach nastąpiła awaria sieci wodociągowej i lokomotor leje się na głowę, nie mówiąc już o niszczeniu kamienicy. Zrzeszenie twierdzi, że naprawa nie należy do nich, ponieważ budynek znajduje się w trakcie przejmowania w administrację przez DZBM. Kto więc ma się zająć skandalicznym problemem?

Rzeczywiście budynek miał być przejęty na własność skarbu państwa (zmarli właściciele). Ale decyzja ta została uchylona ze wskazaniem, że ewentualnie może być wydana decyzja nowa, na mocy której DZBM mógłby przejąć ten budynek w administrację zastępczą. Takiej decyzji do tej pory nie wydano, zatem administratorem jest nadal ZPWN i ich obowiązkiem jest usunąć awarię. My, niestety, zrobić tego nie możemy, bo budynek nie narządzący - wyjaśnia dyr. DZBM Z. Siewkowską. - Ze swej strony możemy jedynie poradzić lokatorom, aby zwrócili się do Wydziału Budownictwa, Urbanistyki i Architektury Prez. DRN Zwierzyniec z prośbą o wydanie nakazu dla ZPWN o natychmiastowe usunięcie awarii (zgodnie z obowiązkiem administratora) pod rygorem grzywny.

Estrada młodych zaprasza

Stowarzyszenie Polskich Artystów Muzycznych Oddział w Krakowie oraz Państwowa Wyższa Szkoła Muzyczna organizują w dniu 11. I. br. (wtorek) o godz. 19.30 w auli PWSM ul. Basztowa 8 V koncert z cyklu Estrada Młodych Muzyków.

W koncercie udział wezmą: Ewa Bukojemska - fortepian Elżbieta Ekielska - fortepian Ludmiła Weber-Zarzycka - akompaniament Henryk Zarzycki - wiolonczela Janusz Mirnyński - skrzypce Andrzej Pał - wiolonczela Krzysztof Meyer - słowo wiążące.

Śladem naszych publikacji

KOMISJA PRZYJĘŁA

Czytelniczy blok nr 6 na os. Handlowym w Nowej Hucie skarżyli się na zdemotywowanie zielenia obok garaży przez Nowohuckie Przedsiębiorstwo Budownictwa Miejskiego. Dyrektor naczelny Dzielnicyowego Zarządu Budynków Mieszkalnych Nowa Huta przyznał w naszej „Społecznej Trybunie miasta” rację mieszkańcom i obiecał, że uporządkowanie placu zostanie „wstawione” do planu na br. Tymczasem Przedsiębiorstwo Budownictwa Miejskiego informuje redakcję, że teren przy garażach został uporządkowany już w miesiącu wrześniu i przyjęty przez komisję. Zastanawia nas, jakimi kryteriami kierowali się członkowie tej komisji podpisując protokół odbioru, pomimo że teren przedstawiał „kiszycowy krajobraz”.

ci handlowej i usprawnień organizacyjnych obrotu handlowego. Realizacja tego programu - zdaniem prezesa - przy równoczesnym przydziale minimum limitów inwestycyjnych poprawi zdecydowanie funkcjonowanie handlu wiejskiego.

Prezes jednakże nie podał nam kiedy się tej poprawy spodziewa - w 1972 czy w 1980 r.

KIEDY POPRAWA?

W jednym z numerów „Gazety Krakowskiej” pisaliśmy o bolączkach handlu wiejskiego w pow. krakowskim. Prezes zarządu PZGS odpowiadając na te notatki przytoczył wiele powodów istniejącego stanu. Poinformował nas jednak, że w miesiącu listopadzie ub. r. zarząd opracował długofalowy program rekonstrukcji sie-

ci handlowej i usprawnień organizacyjnych obrotu handlowego. Realizacja tego programu - zdaniem prezesa - przy równoczesnym przydziale minimum limitów inwestycyjnych poprawi zdecydowanie funkcjonowanie handlu wiejskiego.

Prezes jednakże nie podał nam kiedy się tej poprawy spodziewa - w 1972 czy w 1980 r.

Czym chata bogata...

Dziś i jutro turystyki

Nazywają ją zagłębiem turystycznym. Jest malownicza i gościnna. W ub. roku odwiedziło ją ok. 14 mln turystów z kraju. Podziwiali ją licznie goście z zagranicy. Cały rok ziemia krakowska wita wszystkich tradycyjnym - czym chata bogata. Sama życzliwość jednak nie wystarczy. Szczególnie kiedy „chata” okazuje się za ciasna. Odczuwają to przede wszystkim: Podtatrze, Zakopane i Nowy Targ.

Co będzie w roku bieżącym? Już teraz z całego kraju do krakowskich biur podróży, wczasów i turystyki napływają zgłoszenia wycieczek i turystów indywidualnych. Otwarcie granicy między Polską a NRD spowoduje „lawinę turystów”. W najbliższym czasie ma być podpisana umowa z Czechosłowacją. Liczyć się też należy z większym napływem turystów zmotoryzowanych z ZSR.

Planuje się wprawdzie oddanie do eksploatacji 10 nowych obiektów turystycznych jednak do zaspokojenia potrzeb ciągle jeszcze będzie daleko. Dobrze, że największe miejsce noclegowych przybędzie w powiecie limanowskim (ok. 160), nowosądeckim (ok. 120), oraz żywieckim i nowotarskim (po ok. 100 miejsc). Oznacza to bowiem zapoczątkowanie deglomeracji ruchu turystycznego, a więc odciążenie miejscowości sławnych nie tylko z urody krajobrazu, ale i z tłoku. Ogółem województwo krakowskie wzbogaci się o ok. 4 tys. miejsc noclegowych, z tego 2,5 tys. stanowić będą kwatery prywatne, ponieważ hoteli jest tak mało, że w sezonie nie mogą pomieścić nawet gości zagranicznych. Przez kwatery prywatne nie należy jednak rozumieć „wyrzekania się” mieszkań przez właścicieli domków,

którzy dla pieniędzy tłoczą się w kuchniach, ma to być przede wszystkim rozwój budownictwa indywidualnego. Trzeba zatem znacznie zwiększyć ilość kredytów bankowych i uproszczyć procedurę ich przyznawania.

Sam Kraków od dawna „pęka w szwach”. Tymczasem w tym roku ma nastąpić likwidacja „Krakowianki” należącej do MOSTIW-u (500 miejsc), a przecież stanowiła ona poważną bazę noclegową w Nowej Hucie. W lecie remontowane będzie „Grand Hotel”, a mówi się też o likwidacji „Hotelu pod Różą” (znowu dwie placówki stracone dla turystów).

W sytuacji kiedy w ciągu ostatnich lat potrzeby miasta Krakowa wzrosły blisko dwukrotnie uszczupla ono i tak skromną bazę noclegową. Czyżby miały się powtórzyć ubiegłoroczne trudności? (ju

Gospodarka czeka na absolwentów

Według dokładnych ocen w całej gospodarce krajowej w bieżącym roku trzeba będzie zwiększyć zatrudnienie o ok. 383 tys. osób, po to, by wszyscy mogli otrzymać pracę. Będzie to tzw. przyrost netto, no odliczeniu przechodzących na emeryturę, rezygnujących z pracy kobiet itp. Większość nowych pracowników wehłonie gospodarka społeczna, resztę drobno-towarowa, system pracy nakładczej, prowizyjnej i ajencyjnej.

Głównym źródłem dopływu siły roboczej będą absolwenci wszystkich typów szkół stopnia ponadpodstawowego. Liczba stających do pracy absolwentów wyniesie ponad 400 tys. osób. I w tym właśnie dopływie kryje się szansa zwiększenia wydajności pracy, poważnego przyspieszenia gospodarczego rozwoju. Wehłonięciu tak dużej liczby nowych pracowników wymagać będzie nie tylko dobrego przygotowania organizacyjnego, ale również poważnego zwiększenia miarę pracy w hotelach robotniczych. Przyrost poda-

ży siły roboczej nie wszędzie jednak będzie jednakowy. W niektórych miastach wojewódzkich, w tym m. in. w Krakowie, spodziewać się należy poważnego deficytu rąk do pracy. Istotnym problemem będzie więc likwidacja niedoborów. W tym względzie wielkie złożone zadania stoją przed Wydziałem Zatrudnienia Prez. RN m. Krakowa, tym większe, że od początku br. nie obowiązują już limity zatrudnienia - w zasadzie w całej sferze produkcji materialnej i w usługach oraz w nauce, oświacie i wychowaniu.

Do 10 stycznia

Sprawozdania o stanie pojazdów

Wydział Komunikacji Prezydium Dzielnicy Rady Narodowej Grzegorzki w Krakowie przypomina wszystkim przedsiębiorstwom i zakładom oraz innym jednostkom gospodarki uspołecznionej o obowiązku terminowego złożenia sprawozdania o stanie pojazdów samochodowych za rok 1971.

Sprawozdania powinny być sporządzone według wzoru podanego w instrukcji nr 5 Ministerstwa Komunikacji, na drukach KKD-1, które należy pobrać w swojej jednostce nadrzędnej.

Exemplarze sprawozdania przegadaniem do odpowiednich jednostek muszą być uzgodnione i potwierdzone przez Wydział Komunikacji.

Ostateczny termin złożenia sprawozdania mają 10 stycznia 1972 r. Informację udzieli Wydział Komunikacji Prezydium Dzielnicy Rady Narodowej Grzegorzki w Krakowie, ul. Zygmunta 5/4 - tel. 270-67 lub 278-67.

Do 10 stycznia

Sprawozdania o stanie pojazdów

Wydział Komunikacji Prezydium Dzielnicy Rady Narodowej Grzegorzki w Krakowie przypomina wszystkim przedsiębiorstwom i zakładom oraz innym jednostkom gospodarki uspołecznionej o obowiązku terminowego złożenia sprawozdania o stanie pojazdów samochodowych za rok 1971.

Sprawozdania powinny być sporządzone według wzoru podanego w instrukcji nr 5 Ministerstwa Komunikacji, na drukach KKD-1, które należy pobrać w swojej jednostce nadrzędnej.

Exemplarze sprawozdania przegadaniem do odpowiednich jednostek muszą być uzgodnione i potwierdzone przez Wydział Komunikacji.

Ostateczny termin złożenia sprawozdania mają 10 stycznia 1972 r. Informację udzieli Wydział Komunikacji Prezydium Dzielnicy Rady Narodowej Grzegorzki w Krakowie, ul. Zygmunta 5/4 - tel. 270-67 lub 278-67.

Estrada młodych zaprasza

Stowarzyszenie Polskich Artystów Muzycznych Oddział w Krakowie oraz Państwowa Wyższa Szkoła Muzyczna organizują w dniu 11. I. br. (wtorek) o godz. 19.30 w auli PWSM ul. Basztowa 8 V koncert z cyklu Estrada Młodych Muzyków.

W koncercie udział wezmą: Ewa Bukojemska - fortepian Elżbieta Ekielska - fortepian Ludmiła Weber-Zarzycka - akompaniament Henryk Zarzycki - wiolonczela Janusz Mirnyński - skrzypce Andrzej Pał - wiolonczela Krzysztof Meyer - słowo wiążące.

Śladem naszych publikacji

KOMISJA PRZYJĘŁA

Czytelniczy blok nr 6 na os. Handlowym w Nowej Hucie skarżyli się na zdemotywowanie zielenia obok garaży przez Nowohuckie Przedsiębiorstwo Budownictwa Miejskiego. Dyrektor naczelny Dzielnicyowego Zarządu Budynków Mieszkalnych Nowa Huta przyznał w naszej „Społecznej Trybunie miasta” rację mieszkańcom i obiecał, że uporządkowanie placu zostanie „wstawione” do planu na br. Tymczasem Przedsiębiorstwo Budownictwa Miejskiego informuje redakcję, że teren przy garażach został uporządkowany już w miesiącu wrześniu i przyjęty przez komisję. Zastanawia nas, jakimi kryteriami kierowali się członkowie tej komisji podpisując protokół odbioru, pomimo że teren przedstawiał „kiszycowy krajobraz”.

ci handlowej i usprawnień organizacyjnych obrotu handlowego. Realizacja tego programu - zdaniem prezesa - przy równoczesnym przydziale minimum limitów inwestycyjnych poprawi zdecydowanie funkcjonowanie handlu wiejskiego.

Prezes jednakże nie podał nam kiedy się tej poprawy spodziewa - w 1972 czy w 1980 r.

KIEDY POPRAWA?

W jednym z numerów „Gazety Krakowskiej” pisaliśmy o bolączkach handlu wiejskiego w pow. krakowskim. Prezes zarządu PZGS odpowiadając na te notatki przytoczył wiele powodów istniejącego stanu. Poinformował nas jednak, że w miesiącu listopadzie ub. r. zarząd opracował długofalowy program rekonstrukcji sie-

ci handlowej i usprawnień organizacyjnych obrotu handlowego. Realizacja tego programu - zdaniem prezesa - przy równoczesnym przydziale minimum limitów inwestycyjnych poprawi zdecydowanie funkcjonowanie handlu wiejskiego.

Prezes jednakże nie podał nam kiedy się tej poprawy spodziewa - w 1972 czy w 1980 r.

Na półkoloniach

Był wielki bal, były konkursy...

Już z daleka słychać gwar rozbawionych głosów. W niedużej świetlicy dziecięcej głowy pochylają się nad warcabami, „chinchyczkami”, i jeszcze całą rozliczną gamą gier towarzyskich. 8-letnia Beata Sępiel, wprowadza mnie w świat „dziecinnych” wrażeń. Opowiada, że był wielki bal sylwestrowy z upominkami choinkowymi i z takimi konkursami jak dla dorosłych: na najładniejszą piosenkę, najlepszy wiersz, najciekawszy taniec. I przez cały tydzień wszyscy oglądali rano filmy. Przechywał przygody 4 pancernych i psa, chwile grozy z kapitanem Klosem, rozmawiał z niesłychane tarapaty Bolka i Lolka.

Na półkoloniach zimowej zorganizowanej przez Wydział Oświaty i Kultury Prezydium DRN Zwierzyniec w budynku Szkoły Podstawowej nr 94 (Kochanowskiego 5) przebywa 68 dzieci w wieku od lat 7 do 15. Wychowawczynią jest Helena Piotrowska i Maria Honkiewicz organizują ciekawe zabawy, konkursy, wieczorki taneczne, występy artystyczne. Do dyspozycji kolonistów odno radio, telewizor, magnetofon, adapter, zorganizowano małe turnieje tenisowe. Nałatała uczestnicy obsługują nawet aparat projekcyjny, bawią się w operatorów podczas filmowych poranków. Dzieci zwiędziały również miasto, były gościami w teatrze „Grotteska”, a dziś wyruszają na wycieczkę do Ojcowa. Jeśli dodać do tego, że dzięki staraniom kucharki śniadania i obiady nieznacznie różnią się od domowych, to zrozumiałym staje się zadowolenie młusiszek. Równie zadowolony są rodzice, którzy udając się do pracy mogą nie troszczyć się o swoje pociechy pozostające pod doskonałą opieką.

„KONFRONTACJE KRAKOWSKIE”

Przegląd najlepszych i... najgorszych filmów roku

KRAKOWSKIE KONFRONTACJE - taki tytuł nosi interesujący przegląd filmowy zorganizowany przez kierownictwo kina „Zwiastówiec” przy współudziale Krakowskiej Ekspozytury CWF. Jest to przegląd 10 najlepszych oraz 10 najgorszych filmów, które weszły na ekrany naszych kin w 1971 r. Impreza ta inauguruje na terenie regionu krakowskiego ogólnopolską akcję upowszechniania kultury filmowej „o filmem na ty”, o której już pisaliśmy.

Oto zestaw tytułów, wybranych na podstawie ocen najwybitniejszych polskich krytyków.

Filmy najlepsze: 1. INCYDENT, 2. Z ZIMNA KRWIA, 3. POZAZEK, 4. CHŁODNYM OKIEM, 5. TRISTANA, 6. ŻYĆIE RODZINNE, 7. DWORCZAK BIAŁORUSKI, 8. OBRUCHY ŻYCIA, 9. WKRÓTCIE BĘDZIE KONIEC ŚWIATA, 10. SAGA O DZIEDU.

Filmy najgorsze: 1. SZEROKOŚĆ GEOGRAFICZNA, 2. TINO RINELT FORWANY, 3. MARIWA FALA, 4. MILION ZA LAURE, 5. POGROMCA

Podgórze

Mieszkanio we zaplecze

O kształcie podgórskiej 5-latki pisaliśmy już kilkakrotnie na naszych łamach. Dziś, o prognozie roku 1972, powracamy do tego tematu jeszcze raz, tym bardziej, że obchodzi w tym mieszkaniowym naszym miasta i to nie tylko prawobrzeżnej dzielnicy Krakowa. Obchodzi głównie ze względu na inwestycje mieszkaniowe, Podgórze bowiem będzie w tej 5-latce mieszkaniową bazą wielkiego miasta.

Ogółem przewiduje się oddanie tu do 1975 roku dwukrotnie więcej izb, niż w ubiegłej 5-latce. Budowane będą nowe osiedla, ukończony się prace na osiedlach już realizowanych. W 1973 r. zająć budowlani z Kozłowska i Dębni, w tym samym roku rozpocznie się realizację dwóch nowych osiedli: Prokocimia Starego i Nowego. Prokocim Nowy powstanie na terenach obecnie w dużej części nieużytkowanych. Stary, już istniejący - z zabudową domków jednorodzinnych. 11-kondygnacyjne budynki stanowiąc będą uzupełnienie osiedla. W ostatnim roku 5-latki rozpocznie się budowę dwóch jeszcze osiedli - w Woli Duchackiej i Piaskach Wielkich.

Równolegle z budownictwem mieszkaniowym przewiduje się realizację 7 szkół podstawowych i 7 przedszkoli. Powstaną one na Kozłowski, Piaskach Wielkich, Prokocimiu Nowym i Starym, na Osiedlu Podwawelskim. Prawidłowo zaplanowane ludności zapewni 13 nowych pawilonów handlowych, dodanie także do skutku planowana od wielu lat budowa domu towarowego przy ul. Na Zjeździe. Wzobogaci się również

TEATR

SŁOWACKIEGO (pl. Duchna 1): J. A. Kisielewski: W śnieg - 19.15, STARY (Jagiellońska 1): Fredro: Słuby pańskie - 19.15, KAMERALNY (Boh. Stalingradu 2): Fredro: Zegną Judaszu - 19.15, ROZMAITOCI (Karmelicka 4): Szwarz: Kłonowi bracia - 19.15, Shaw: Profesja pani Warren - 19.30, LUDOWY (Os. Teatralne 34): Gorki: Zykowowie - 19.15, OPERETA (Lubicz 48): Lady Fortuna - 19.15.

KINA

APOLLO: Arabeska (ang. 14 lat) - 10.15, 12.15, 14.15, 16.15, 18.15, 20.15, CHEMIK: Zbieg z Alcatraz (USA, 18 lat) - 10.15, 12.15, 14.15, 16.15, 18.15, 20.15, DOM ŻOŁNIERZA: Jestem niewiernym mężem (fr. 18 lat) - 10.15, 12.15, 14.15, 16.15, 18.15, 20.15, CROMWEL (ang. 14 lat) - 10.15, 12.15, 14.15, 16.15, 18.15, 20.15, KULTURA: Wszystko na sprzedaż (pol. 16 lat) - 10.15, 12.15, 14.15, 16.15, 18.15, 20.15, MELODIA: Kardogarm (ang. 16 lat) - 10.15, 12.15, 14.15, 16.15, 18.15, 20.15, Czekając na życie (ang. 16 lat) - 10.15, 12.15, 14.15, 16.15, 18.15, 20.15, ROMEO I JULIA (ang. 16 lat) - 10.15, 12.15, 14.15, 16.15, 18.15, 20.15, MŁODA GWARDA: Kłeska atamana (różn. 14 lat) - 14.30, 17.15, 20. SZUKAŁO: Play time (fr. 14 lat) - 10.15, 12.15, 14.15, 16.15, 18.15, 20.15, TEŻGA: Hombres (USA, 14 lat) - 10.15, 12.15, 14.15, 16.15, 18.15, 20.15, UCIECHA: Honor samuraja (jap. 18 lat) - 10.15, 12.15, 14.15, 16.15, 18.15, 20.15, WILHELM BOY (USA, 16 lat) - 10.15, 12.15, 14.15, 16.15, 18.15, 20.15, UGOREK: Bajki - 16.15, 18.15, 20.15, OLSEN (duńs. 16 lat) - 17.15, 19.15, WANDA: Narzeczona pirata (fr. 18 lat) - 10.15, 12.15, 14.15, 16.15, 18.15, 20.15, WARSZAWA: Niezłoty. WOLNOSC: Walka o Rzym (rum. 14 lat) - 10.15, 12.15, 14.15, 16.15, 18.15, 20.15, Niesmiertelny Filip i Filip (USA, 11 lat) - 11.15, 13.15, 15.15, 17.15, 19.15, 21.15, BARBARILLA (wł. 18 lat) - 18.15, 20.15, WRZOS: Lekarski kasy chorych (wł. 18 lat) - 10.15, 12.15, 14.15, 16.15, 18.15, 20.15, ZUCH: Miecz dla króla (USA, 7 lat) - 17.15, ZWIĄZKOWY: Saga o dzudo (jap. 16 lat), Motodrama (pol. 16 lat) - 17.15.

TELEWIZJA

PROGRAM I

8.00 Kurs rolniczy. 9.35-9.00 Przerwa. 9.00 Telefery. 9.00-10.10 Przerwa. 10.10 Randał i duch Hopkirk - film ang. 10.15-10.20 Przerwa. 10.20 Politechnika: matematyka I r. Różniczkowanie. 10.25 Politechnika: matematyka I r. Wzór Taylora. 10.25 Program dnia. 10.30 Dziennik. 10.35-10.40 Dzień w Warszawie. 10.40-10.45 Dzień w Warszawie. 10.45-10.50 Dzień w Warszawie. 10.50-10.55 Dzień w Warszawie. 10.55-11.00 Dzień w Warszawie. 11.00-11.05 Dzień w Warszawie. 11.05-11.10 Dzień w Warszawie. 11.10-11.15 Dzień w Warszawie. 11.15-11.20 Dzień w Warszawie. 11.20-11.25 Dzień w Warszawie. 11.25-11.30 Dzień w Warszawie. 11.30-11.35 Dzień w Warszawie. 11.35-11.40 Dzień w Warszawie. 11.40-11.45 Dzień w Warszawie. 11.45-11.50 Dzień w Warszawie. 11.50-11.55 Dzień w Warszawie. 11.55-12.00 Dzień w Warszawie.

CO GDZIE KIEDY?

PIĄTEK
7
STYCZANIA
Lucjana

12.25 Z „Księgi Tat” Jaluurka. 12.50 „Młasta Polski Podnolej”. 13.15 O sporcie. 13.30 Radioreklama. 13.40 „Mój mowy plaszcz” - opow. L. Vot. 14.00 Wład. 14.05 Od Mieliniego Nio-colety. 14.30 Estrada Płyn. 14.45 Błękitna sztafeta. 15.00 Rozgłosni PR we Wrocławiu. 15.20 Gra Wł. Nahorny. 15.30 Warszawski Pamiętnik Muzyczny. 16.00 Wład. 16.05 Tr. z Rzeszow. 17.00 Mikrofon otwarty. 17.25 koncert żywe. 18.10 Dziennik kw. 18.20 Sonda. 19.00 Echo dnia. 19.15 13 lekcja jez. ang. 19.30 Kompozitor Tyg. - J. S. Bach. 19.35 Kraj i ze świata i wiad. 20.00 D. 21.20 D. koncert. 21.30 Dziś wieczór gramy. 21.50 Wład. 24.00 5 min.

PROGRAM I

8.00 Kurs rolniczy. 9.35-9.00 Przerwa. 9.00 Telefery. 9.00-10.10 Przerwa. 10.10 Randał i duch Hopkirk - film ang. 10.15-10.20 Przerwa. 10.20 Politechnika: matematyka I r. Różniczkowanie. 10.25 Politechnika: matematyka I r. Wzór Taylora. 10.25 Program dnia. 10.30 Dziennik. 10.35-10.40 Dzień w Warszawie. 10.40-10.45 Dzień w Warszawie. 10.45-10.50 Dzień w Warszawie. 10.50-10.55 Dzień w Warszawie. 10.55-11.00 Dzień w Warszawie. 11.00-11.05 Dzień w Warszawie. 11.05-11.10 Dzień w Warszawie. 11.10-11.15 Dzień w Warszawie. 11.15-11.20 Dzień w Warszawie. 11.20-11.25 Dzień w Warszawie. 11.25-11.30 Dzień w Warszawie. 11.30-11.35 Dzień w Warszawie. 11.35-11.40 Dzień w Warszawie. 11.40-11.45 Dzień w Warszawie. 11.45-11.50 Dzień w Warszawie. 11.50-11.55 Dzień w Warszawie. 11.55-12.00 Dzień w Warszawie.

PROGRAM I

16.35 Program dnia. 16.40 Nasze recenzje. 16.55 Gawędzi matematyczne. 17.15 Na szlaku 7.45 Cześć pani! 17.30 Dzień w Warszawie. 17.35 Język po TV. 17.40 Dobranoc. 18.30 Dziennik. 19.05 Jazz i muzyka klasyczna (KR). 20.35 Nuka i kamera. 21.05 24 godziny. 21.10 Kino filmów animowanych. 21.40 Walter and Connie. 22.10 P. na sobotę.

TV OSTRAV

9.35 Przegląd publicy. 10.20 Komediści - film. 17.25 Izami kamery. 17.55 Mój przyjeźdźca delfin. 18.35 Magazyn. 18.40 Dziennik. 19.20 Panstwo. 20.00 Złoty program - komedia. 22.15 Westwotwowy przegląd z II programu.

Zebrane naukowe

Zarząd Polskiego Wzrostu dla Zwalczania Astmy i Inych Schorzeń Alergicznych zawiadamia swoich członków, że w dniu 11 stycznia 1972 r. w sali wykładowej Zakładu Chemii Fizjologicznej AM w Krakowie, ul. Kopernika 7, o godz. 17.30 w pierwszym terminie, w nie nadostatecznej ilości członków zgromadzenie to odbędzie się w drugim terminie tego samego dnia o godz. 18. bez względu na ilość obecnych członków.

MAŁA KRONIKA

- KDK (Rynek Gł. 27): godz. 19 - „Natura w zębach malarzy holenderskich” wygl. M. Rostworowski.
- Muzeum Archeologiczne (Senacka 3): godz. 19 - Filmy etnograficzne.
- MDK (Krówoderska 8): godz. 10 - Kurs malarski z nagrodami „Malujemy zwierzęta” dla uczn. kl. I-IV, oraz filmy - godz. 11 - Turniej gry w szachy dla kl. VIII - godz. 17 - Zawody o tytuł mistrza „klik-klak” dla kl. VI-VIII oraz film „Cztery pancerni i pies”.
- DKDM (Crunwaldzka 5): Modelowanie w glinie i w gipsie - konkurs plastyczny oraz filmy.
- MDK (Józefa 12): godz. 17 - „Przygodę Pietruszki” teatryk kukiełek - o godz. 17 - Spotkanie z piosenką grecką.
- Klub MPK (pl. Centralny): godz. 18 - Filmy kr. me-trażowe prod. francuskiej.
- TKKF Ignisko „Łączność” wznawia zajęcia na pływackim z dnier. 19.30. Informacje: Łobzowska 22 - wtorki i czwartki od godz. 16 do 18.
- Klub ZAP (Szweska 20) otwarty jest codziennie w godzinach od 17 do 22.

WYPADKI I KRASKY

Wczoraj do godz. 22 grupa wypadkowa Pogotowia Miłoczyńskiego interweniowała na terenie miasta w wypadkach drogowych. W 9 godzinach wiozłowych kierowca autokaru „Gmady” przywoził do stacji Pogotowia Ratunkowego przy ul. Sienkowskiego - nie dającego ostatek życia 32-letniego Edmunda Rogo, zam. w Biskupicach. Lekarz Pogotowia stwierdził zgon mężczyzny. Z relacji kierowcy autokaru wynika, że znalazł on nieprzytomnego E. Rogo na drodze w Ściechoczych w pow. miechowski. Ambulatorium chirurgiczne Pogotowia Ratunkowego udzieliło wczoraj pomocy ok. 80 pacjentom. (p)