

ECHO KLUCZ

INFORMACYJNY
MIESIĘCZNIK
SAMORZĄDOWY

ISSN 1426-1987



Nr. 10/89
LISTOPAD 1999

cena 1 zł

Bogucin Duży - Bydlin - Chechło - Cieślin - Gólczowice - Hucisko
Jaroszewiec - Klucze - Kolbark - Krzywopłoty - Kwaśniów Dolny
Kwaśniów Górny - Rodaki - Ryczówek - Zalesie Gólczowskie

W numerze:

- obrady sesji
- nowy komendant
- policjanci w Jaroszewcu
- kącik budowlany

W kluczewskim gimnazjum...

czytaj str. 6

Obwód szkolny kluczewskiego gimnazjum obejmuje: Klucze, Bogucin Duży, Chechło, Gólczowice, Jaroszewiec, Rodaki, Ryczówek i Zalesie.

W tym numerze Echa Klucz przedstawiamy klasy Ia, Ib, Ic. W grudniowym numerze będą kolejne trzy klasy, a w styczniowym trzy klasy bydlińskiego gimnazjum. 27 i 28 osobowe klasy utworzono z uwzględnieniem każdej miejscowości obwodu szkolnego i możliwie równomiernie pod względem dotychczasowych osiągnięć szkolnych.



Na zdjęciu w pierwszym rzędzie od lewej: Elżbieta Grzanka (matematyk i informatyk), Jolanta Gliwińska (polonistka), dyrektor Elżbieta Jaworska (matematyk), Aleksandra Witkowska-Osuch (matematyk i informatyk), Lidia Piłka (plastyka). Na drugim planie Grzegorz Kaliś (WF), Lucyna Parcz (biologia), Renata Zawisz (biblioteka), Joanna Bojko (fizyka i informatyka), Anna Bokalska (pedagog), Violetta Auguścik (język niemiecki), Paweł Krawczyk (WF), Ewa Siwińska (świetlica szkolna), Teresa Gut (historia i nauka o społeczeństwie), Anna Barczyk (polonistka).

Stypendium TYGRYSA...

czytaj str. 7

Państwo Wanda i Jan Musiorscy z Dariuszem Michalczewskim



Społeczeństwo zafundowało strażakom sztandar

czytaj str. 8

Po 68 latach od chwili powstania Ochotniczej Straży Pożarnej w Kwaśniowie, zafundowano strażakom sztandar. Fundatorem jest społeczeństwo Kwaśniowa, ale także druhowie strażacy. Wielką jest w tym zasługa proboszcza parafii ks. Marka Plebana, który był całym motorem tego przedsięwzięcia.

Na pierwszym planie: Włodzimierz Prusak - członek prezydium ZP OSP w Olkusz, Małgorzata Węgrzyn - Wójt Gminy Klucze, prezes ZP OSP, Józef Kaczmarczyk - Zastępca Wójta, Eugeniusz Kulawik - przewodniczący Rady Gminy i Marek Ściążko - prezes IP Klucze



Europejskie zarządzanie w Firmie METALBOX...

czytaj str. 10

Program jest inicjatywą międzynarodową, która zmierza do powszechnego wdrożenia w zakładach pracy i środowisku zasad zintegrowanej, prewencyjnej strategii w odniesieniu do procesów produkcyjnych, w efekcie których otrzymuje się korzyści ekologiczne, ekonomiczne i społeczne związane ze zdrowiem i bezpieczeństwem. Polska jest jednym z 40 krajów, których przedstawiciele rządu podpisali taką deklarację.

od lewej: prezes Firmy Zbigniew Nowak, niemieccy goście - dr Jörg Martini, Burglind Peschke, Petra Eimer, oraz wiceprezesa firmy Metalbox - Stanisław Wąs i Tomasz Ściążko



Sesja i wybory Ławników w Kluczach

Na sesji Rady Gminy Klucze, która odbyła się 21 października br. podjęto kilka uchwał w związku z dokonaniem zmian w Uchwale Budżetowej, a także uchwały w sprawie: przekształceń w ochronie zdrowia, przyznania nagrody w wysokości 1 500 złotych dla wybitnie zdolnego ucznia Leszka Grzanki z Chechła - licealisty, laureata olimpiad. Wybrano także ławników do sądów powszechnych i członków kolegium ds. wykroczeń.

Ławników i członków kolegium wybiera Rada Gminy spośród kandydatów umieszczonych na listach sporządzonych przez powołany zespół, stosownie do postanowień



ustawy o ustroju sądów powszechnych. W tajnym głosowaniu wybrano do Sądu Rejonowego w Olkuszu: 4 ławników do orzekania w sprawach cywilnych i rodzinnych, 9 ławników do orzekania w sprawach karnych, 6 ławników do orzekania w sprawach z zakresu prawa pracy. Do Sądu Okręgowego w Katowicach wybrano: 1 ławnika do orzekania w sprawach cywilnych i gospodarczych, 2 ławników do orzekania w sprawach karnych oraz 2 ławników do orzekania w sprawach z zakresu prawa pracy i ubezpieczeń społecznych, wybrano także 5 członków Kolegium do Spraw Wykroczeń przy Sądzie Rejonowym w Olkuszu (listę ławników i członków kolegium prezentujemy poniżej).

Podczas sesji dyskutowano nad trudną sytuacją w służbie zdrowia. W gminie Klucze są cztery ośrodki zdrowia i 9 zatrudnionych lekarzy, którzy obecnie utworzyli Niepubliczny Zakład Opieki Zdrowotnej i złożyli ofertę do Małopolskiej Kasy Chorych. Opieka stomatologiczna rządzi się już swoimi prawami, kontrakt z Kasą jest całkiem odrębny. Na jednego stomatologa przypada 5 tysięcy mieszkańców. W gminie Klucze jest 15 tys. mieszkańców, a więc tylko 3 stomatologów będzie świadczył usługi - dzieciom i dorosłym. Wobec tak trudnej i niepokojącej sytuacji, radni wystosują apel do Małopolskiej Kasy Chorych o stworzenie korzystniejszej sytuacji w zakresie usług stomatologicznych. Chodzi głównie o to, aby zmieniono kryteria i zmniejszono liczbę 5 tysięcy mieszkańców do 3 tysięcy przypadającej na jednego stomatologa, co w znacznym stopniu usprawniłoby usługi i byłaby szansa na prowadzenie profilaktyki stomatologicznej na zadowalającym poziomie. Obecna sytuacja powoduje rozgoryczenie i niezadowolenie wśród rodziców dzieci szkolnych i przedszkolnych oraz ludzi starszych.

Halina Ładoń

Wybrani z gminy Klucze ławnicy do sądów i członkowie kolegium ds. wykroczeń

SĄD OKRĘGOWY W KATOWICACH DO ORZEKANIA W SPRAWACH KARNYCH

- Świerczek Marek urodzony: 05.06.1959 r. w Wolbromiu
zamieszkały: 32-313 Bydlin, ul. Legionów 55
wyszktałenie wyższe pedagogiczne
nauczyciel zatrudniony w Gimnazjum w Bydlinie
zgłoszony przez Związek Nauczycielstwa Polskiego
- Trepka Józef Wiesław urodzony: 21.03.1950 r. w Olkuszu
zamieszkały: 32-312 Jaroszewiec Golczowice,
ul. Wesola 4
wyszktałenie średnie
technik zatrudniony w PRJ „Surowce” Stare Gliny
Jaroszewiec
stanowisko młodszy dozór techniczny
zgłoszony przez grupę mieszkańców

SĄD OKRĘGOWY W KATOWICACH DO ORZEKANIA W SPRAWACH Z ZAKRESU PRAWA PRACY I UBEZPIECZEŃ SPOŁECZNYCH

- Krzywda Kazimiera urodzona: 28.03.1945 r. w Rodakach
zamieszkała: 32-311 Rodaki, ul. Leśna 7
wyszktałenie średnie ekonomiczne
inspektor
zatrudniona w Urzędzie Gminy Klucze
zgłoszona przez Wojewodę Małopolskiego
- Syguła Jerzy urodzony: 07.12.1952 r. w Kluczach
zamieszkały: 32-311 Rodaki, ul. Długa 65
wyszktałenie średnie techniczne
geodeta - mistrz zmianowy
zatrudniony w International Paper Klucze S.A.
zgłoszony przez NSZZ „Solidarność”

SĄD OKRĘGOWY W KATOWICACH DO ORZEKANIA W SPRAWACH CYWILNYCH I GOSPODARCZYCH

- Polak Jarosław urodzony: 25.07.1958 r. w Kluczach
zamieszkały: 32-310 Klucze, Kwaśniów Dolny,
ul. Główna 88

wyszktałenie wyższe prawnicze
kierownik
zatrudniony w Urzędzie Gminy Klucze
zgłoszony przez Urząd Gminy Klucze

SĄD REJONOWY W OLKUSZU DO ORZEKANIA W SPRAWACH ZAKRESU PRAWA PRACY

- Chrupiek Kazimiera urodzona: 15.07.1954 r. w Krakowie
zamieszkała: 32-310 Klucze, ul. XXX-lecia 11/29
wyszktałenie wyższe - ekonomiczne
zatrudniona w PUSz „Szkłomasz” Jaroszewiec
pracownik umysłowy
zgłoszona przez NSZZ „Solidarność”
- Janczarski Waldemar urodzony: 12.07.1966 r. w Olkuszu
zamieszkały: 32-311 Rodaki, ul. Wiejska 11
wyszktałenie średnie - mechanik
zatrudniony w International Paper S.A Klucze
operator urządzeń papierniczych
zgłoszony przez NSZZ Pracownik
- Krawiec Kazimiera urodzona: 30.10.1952 r. w Wysocicach
zamieszkała: 32-310 Klucze, ul. XXX-lecia 8/55
wyszktałenie średnie
zatrudniona w Gminnym Zespole Oświaty w Kluczach
pracownik umysłowy
zgłoszona przez Sąd Rejonowy w Olkuszu
- Obratański Franciszek urodzony: 18.01.1951 r. Końskie
zamieszkały: 32-310 Klucze, ul. XXX-lecia 10/93
wyszktałenie średnie
zatrudniony w International Paper S.A. Klucze
pracownik umysłowy
zgłoszony przez NSZZ „Solidarność”
- Polak Leszek urodzony: 03.11.1956 r. w Kluczach
zamieszkały: 32-310 Klucze, Kwaśniów Dolny,
ul. Cieślińska 19
wyszktałenie średnie
pracownik umysłowy

- zgłoszony przez NSZZ „Solidarność” oraz przez Sąd Rejonowy w Olkuszu
6. Półkoszek Jerzy urodzony: 25.09.1952 r.w Kluczach zamieszkały: 32-313 Bydlin, Cieślin 43 wykształcenie średnie zatrudniony w PUSz „Szkłomasz” Jaroszwiec pracownik umysłowy zgłoszony przez NSZZ PUSz „Szkłomasz” oraz przez Sąd Rejonowy w Olkuszu

**SĄD REJONOWY W OLKUSZU DO ORZEKANIA W SPRAWACH
CYWILNYCH I RODZINNYCH**

1. Guzik Maria urodzona: 22.06.1956 r. w Olkuszu zamieszkała: 32-311 Rodaki Ryczówek, ul. Wodąca 7 wykształcenie policealne zawodowe rolnik zgłoszona przez grupę mieszkańców
2. Kalarus Danuta urodzona: 04.05.1957 r.w Olkuszu zamieszkała: 32-313 Bydlin, ul. Żołnierzy Września 9 wykształcenie średnie - ekonomiczne zatrudniona w Gminnej Spółdzielni „Sch” w Kluczach pracownik umysłowy zgłoszona przez Sąd Rejonowy w Olkuszu
3. Kocjan Elżbieta urodzona: 24.09.1948 r. w Sędziszowie zamieszkała: 32-310 Klucze, ul. Pocztowa 5 wykształcenie średnie zatrudniona w Woj.Szpitalu Chorób Płuc w Jaroszwecu pracownik fizyczny zgłoszona przez Sąd Rejonowy w Olkuszu
4. Różycka Barbara urodzona: 04.08.1946 r. w Golczowicach zamieszkała: 32-310 Klucze, ul. Gołębia 1 wykształcenie wyższe pedagogiczne emerytka zgłoszona przez grupę mieszkańców

**SĄD REJONOWY W OLKUSZU DO ORZEKANIA
W SPRAWACH KARNYCH**

1. Gumula Jan urodzony: 01.09.1951 r. w Jangrocie zamieszkały: 32-312 Jaroszwice, ul. Kolejowa 4/34 wykształcenie średnie zatrudniony w PRI „Surowce” Katowice-Kopalnia Stare Gliny zgłoszony przez grupę mieszkańców
2. Jurczyk Janina urodzona: 05.07.1958 r. w Grzymołowie zamieszkała: 32-310 Klucze, Kwaśniów Dolny, ul.Stawowa 18 wykształcenie średnie zatrudniona w Przedsiębiorstwie Wodociągów i Kanalizacji w Olkuszu inspektor inwentaryzacji sieci i kosztorysowania zgłoszona przez grupę mieszkańców
3. Krzywda Wiesław urodzony: 27.11.1941 r. w Kluczach zamieszkały: 32-311, ul. Leśna 7 wykształcenie średnie rencista zgłoszony przez grupę mieszkańców
4. Lemański Witold urodzony: 01.01.1935 r. w Dąbrowie Górniczej zamieszkały: 32-310 Klucze-Osada 37/3 wykształcenie średnie rencista zgłoszony przez grupę mieszkańców
5. Łaksa Józef urodzony: 19.03.1954 r. w Jeleniowie zamieszkały: 32-310 Klucze, ul.Bolesławska 100 wykształcenie średnie

- zatrudniony w KWK „Kazimierz Juliusz” w Sosnowcu rewident urządzeń wyciągowych zgłoszony przez grupę mieszkańców
6. Makarewicz Halina urodzona: 10.01.1948 r. w Kluczach zamieszkała: 32-310 Klucze, ul.Górna 36 wykształcenie podstawowe rencistka zgłoszona przez Polski Związek Emerytów, Rencistów i Inwalidów kolo terenowe w Kluczach
7. Sierka Maria urodzona: 13.08.1947 r w Chechle zamieszkała: 32-315 Chechło, ul. Wiejska 44 wykształcenie średnie rencistka zgłoszona przez grupę mieszkańców
8. Ścigaj Agnieszka urodzona: 25.05.1968 r. w Kluczach zamieszkała: 32-312 Jaroszwiec, Zalesie Golczowskie 46 wykształcenie średnie zgłoszona przez grupę mieszkańców
9. Zygmunt Stanisław urodzony: 10.04.1946 r w Chechle zamieszkały: 32-315 Chechło, ul.Słoneczna 5 wykształcenie zawodowe zatrudniony w International Paper S.A Klucze kierowca operator zgłoszony przez NSZZ Pracowników

KOLEGIUM DO SPRAW WYKROCZEŃ

1. Andruszkiewicz Ewa urodzona: 25.06.1960 r.w Ostródzie zamieszkała: 32-310 Klucze, ul. XXX-lecia 5/33 wykształcenie średnie zatrudniona w ZOZ Olkusz technik analityki medycznej zgłoszona przez Unię Pracy Koło Miejsko-Gminne w Olkuszu
2. Binek Mariola urodzona: 27.05.1972 r. w Kluczach zamieszkała: 32-311 Rodaki, ul.Poprzeczna 11 wykształcenie wyższe zgłoszona przez grupę mieszkań
3. Ładoń Halina urodzona: 18.04.1946 r. w Rodakach zamieszkała: 32-311 Rodaki, ul. Poprzeczna 7 wykształcenie średnie zatrudniona w Gminnym Ośrodku Kultury w Kluczach redaktor zgłoszona przez Rejonowy Sąd w Olkusz
4. Maniak Grażyna urodzona: 08.08.1943 r. w Dąbrowie Górniczej zamieszkała: 32-312 Jaroszwiec, ul. Leśna 28 wykształcenie średnie zatrudniona w Gminnym Ośrodku Kultury w Kluczach dyrektor zgłoszona prze grupę mieszkańców
5. Pasich Małgorzata urodzona: 27.12.1960 r.w Kluczach zamieszkała: 32-313 Bydlin, Kolbark 118 wykształcenie średnie zatrudniona w Urzędzie Gminy Klucze inspektor zgłoszona przez grupę mieszkańców

**Uchwała Nr.XVI/115/99 Rady Gminy Klucze
z dnia 21 października 1999r.**

Na podstawie art. 5 dekretu z dnia 2 sierpnia 1951r. o targach i targowiskach (Dz.U. Nr 41 poz. 312 z późniejszymi zmianami), art. 40 ust. 1, art. 42 ustawy z dnia 8 marca 1990 roku (Dz.U. z 1996r. nr. 13, poz. 74 z późniejszymi zmianami), Rada Gminy Klucze uchwała co następuje:

1. Zlikwidować targowisko gminne przy ulicy Bolesławskiej w Kluczach
2. Wykonanie uchwały powierza się Zarządowi Gminy
3. Uchwała wchodzi w życie z dniem ogłoszenia

Narada dyrektorów szkół podstawowych i gimnazjów

siedzą od prawej dyrektorzy: Wiesława Grzanka - SP Chechło i Elżbieta Kwaczyńska - SP Klucze, stoją od prawej: Halina Miłowicka - wiceprzewodnicząca Rady Gminy Klucze, Krystyna Mędrak - SP Bydlin, Norbert Biń - SP Kwaśniów, Agnieszka Ścigaj - pełnomocnik ZG ds. uzależnień, Elżbieta Jaworska - gimnazjum Klucze, Ryszard Kamionka - kierownik Ośrodka Pomocy Społecznej, Lucyna Latos - dyrektor GZO, Barbara Wojnar - SP Rodaki, Anna Banach - SP Ryczówek, Krzysztof Dąbrowski - gimnazjum Bydlin, Elżbieta Porębska - główna księgowa GZO, Piotr Głąbek - SP Jaroszewiec.



Narada z dyrektorami 7 szkół podstawowych i dwóch gimnazjów z gminy Klucze odbyła się 27 października br. w sali narad Urzędu Gminy, a inicjatorem spotkania była Lucyna Latos - dyrektor Gminnego Zespołu Oświaty w Kluczach. W spotkaniu uczestniczyła także Wójt Gminy Małgorzata Węgrzyn.

Wśród kilku przygotowanych tematów, jako pierwsze omówione zostały programy dotyczące profilaktyki i zajęć socjoterapeutycznych dla uczniów szkół podstawowych i ponad podstawowych w ramach Gminnego Programu Profilaktyki i Rozwiązywania Problemów Alkoholowych, a omawiali go; kierownik Ośrodka Pomocy Społecznej - Ryszard Kamionka oraz pełnomocnik Zarządu Gminy ds. uzależnień - Agnieszka Ścigaj. Jest propozycja, aby realizacja tego programu miała formę ognisk profilaktyczno-wychowawczych działających przy szkołach jako zajęcia pozalekcyjne. Uczestnikami tych zajęć winny być przede wszystkim dzieci z określonych środowisk zagrożonych patologią uzależnień jak też uczniowie z problemami wieku dorastania.

Programy będą sfinansowane przez OPS. Ośrodek Pomocy Społecznej już zbiera pisemne oferty realizacji tych programów.

W dalszej części spotkania omówiono regulamin nagradzania zdolnych uczniów, regulamin przyznawania stypendiów socjalnych dla uczniów oraz zasiłków losowych, przygotowanie uczniów na olimpiady przedmiotowe, ustalono częstotliwość organizowania narad nauczycieli z poszczególnych przedmiotów (w każdym semestrze).

Halina Ładoń

SPROSTOWANIE

Do artykułu z Nr 9/88 Echa Klucz dotyczącego studium uwarunkowań i kierunków zagospodarowania przestrzennego Gminy Klucze.

W pozycji uwag i wniosków radnych do studium, złożonych przez Bogusława Pasia - radnego z Bydlina w punkcie 1 - "...wyznaczyć tereny budowlane w obrębie cmentarza" winno być:

- wyznaczyć tereny budowlane wzdłuż drogi polnej zaczynającej się od drogi na Wolbrom w kierunku cmentarza

w punkcie 2 - wniosek: wyznaczyć tereny zabudowy mieszkalnej po południowej stronie granicy z Załęża i Domaniewicz (dawne tereny SKR) - został zgłoszony przez Bożenę Woźniczko na życzenie zainteresowanych właścicieli tych gruntów.

Jednocześnie informuję, że wnioski składane na spotkaniu 9 września br. były wnioskami uzupełniającymi do składanych wcześniej przez Radę Sołeckie. Za nieścisłości w tym temacie przepraszam radnego Bogusława Pasia.

Bożena Woźniczko

Wizyta dyrektora

Stowarzyszenia Sołtysów w Kluczach

siedzą od prawej - Mieczysława Zubelska - Hucisko, Krystyna Trepka - Klucze, Wanda Gawron - Kolbark, od prawej stoją: Jan Gumula - Jaroszewiec, Jolanta Trepka - Golczowice, Piotr Mól - Kwaśniów Dolny, Antoni Rapacz - dyrektor, Walentyna Kardynał - Rodaki, Piotr Szreniawa - Kwaśniów Górny, Lucyna Probiez - Bogucin Duży, Krzysztof Kalarus - Krzywopłoty, Jarosław Szatan - Zalesie, Marian Mędrak - Bydlin



Przed dwoma tygodniami, 14 października br. gościł w Urzędzie Gminy Klucze wiceprzewodniczący Krajowego Stowarzyszenia Sołtysów i równocześnie dyrektor Małopolskiego Stowarzyszenia Sołtysów - Antoni Rapacz, który spotkał się z 13 sołtysami gminy.

Zapoznał sołtysów ze statutem Stowarzyszenia Sołtysów Województwa Małopolskiego, zachęcił do utworzenia Gminnego Koła Sołtysów co przyjęto bez uwag. Powstało więc koło, którego przewodniczącym został Piotr Mól - sołtys z Kwaśniowa Dolnego. Do Rady Koła wybrano: Lucynę Probiez - sołtysa z Bogucina Dużego, Walentynę Kardynał - sołtysa z Rodak i Mariana Mędrka - sołtysa z Bydlina.

Wybrano także delegatów na Ogólne Zebranie powiatu, są nimi: Piotr Mól, Krystyna Trepka i Lucyna Probiez. Delegatem do Rady Wojewódzkiej Stowarzyszenia został wybrany Piotr Mól.

Dyrektor Rapacz udzielał odpowiedzi na liczne pytania sołtysów, pozostawił informację dla sołtysów z telefonami kontaktowymi w Krakowie.

Jak poinformował w Polsce jest 42 tysiące sołtysów, a 30 tysięcy jest zrzeszonych w Stowarzyszeniu. Jeszcze w bieżącym roku przewidziane są szkolenia dla sołtysów z kilku dziedzin, z którymi sołtysi w swej pracy się stykają. W najbliższym czasie będą stworzone koła powiatowe z całą strukturą organizacyjną.

Halina Ładoń

Dyplom dla Gminy Klucze za wyniki w Sportowym Turnieju Miast i Gmin - 1999

Urząd Marszałkowski Województwa Małopolskiego i Zarząd Wojewódzki Krakowskiego Towarzystwa Krzewienia Kultury Fizycznej w Krakowie opracowały komunikat z przebiegu i wyników tegorocznego V Sportowego Turnieju Miast i Gmin - 1999 w województwie małopolskim.

Sportowy Turniej Miast i Gmin przeprowadzony był na terenie całego kraju, obejmował także województwo małopolskie, a jego celem było umożliwienie jak największej liczbie mieszkańców aktywnego uczestnictwa co najmniej przez 30 minut w różnych formach rekreacji ruchowej. W gminach, organizatorem i koordynatorem były samorządy lokalne, a patronat sprawowali wójtowie. Klasyfikacji dokonano na podstawie liczby mieszkańców.

Gmina Klucze liczy 15.063 mieszkańców, uczestniczyło w turnieju 3.267 osób co stanowi 21.68% i tym samym gmina znalazła się na 4 miejscu w swej kategorii - w II grupie, która obejmowała gminy liczące od 10 tys. do 20 tys. mieszkańców. Należy dodać, że spośród przyłączonych do województwa małopolskiego gmin powiatu olkuskiego bardzo dobre miejsca zajęły także: Miasto - Gmina Bukowno - 2 miejsce także w II grupie, Miasto - Gmina Sławków 2 miejsce w I grupie (do 10 tys. mieszkańców) i miasto Olkusz 2 miejsce w grupie IV (50 - 100 tys. mieszkańców). Jak ustaliła Wojewódzka Komisja, której przewodniczącym był pan Marek Łatas (przewodniczący Komisji Edukacji, Kultury Fizycznej i Turystyki Sejmiku Województwa Małopolskiego) - ogółem w imprezie startowało z naszego województwa 144.967 osób z 21 miast i gmin.

Halina Ładoń

Bitwa pod Krzywopłotami 17-19 listopada 1914 roku

Jedna z najcięższych bitew Legionów Marszałka Józefa Piłsudskiego

85 rocznica bitwy pod Krzywopłotami w 1914 roku – jednej z najcięższych bitew Legionów Polskich Marszałka Józefa Piłsudskiego, jest rocznicą dla naszego regionu szczególnie. Czyn Legionowy jest tu dramatycznie udokumentowany zbiorową mogiłą poległych w tej bitwie. Pomnik Legionistów znajduje się na cmentarzu w Bydlinie.

Legiony Polskie powstały z półwojskowych formacji niepodległościowych (przede wszystkim strzelców i drużyniaków) organizowanych przed wojną w Galicji i niektórych częściach Kongresówki.

Zdjęcia: (u góry) ubiegłoroczne uroczystości (foto: Bolesław Huras) (na dole) krzesło, na którym siedział Marszałek Piłsudski w domu Franciszka Zawady z Załęża (foto: Bolesław Huras)

Fragmety książki „Bitwa pod Krzywopłotami”:

Teren bitwy pod Krzywopłotami przedstawiał się następująco: dominującym punktem było wzgórze, które dawało dobre pole ostrzału. Tuż przed pozycją była kotlina szerokości około półtora kilometra w rodzaju podkowy, na południu wzgórza bydlińskie obsadzone przez resztę 92 brygady austriackiej, na wzgórzach od zachodniego skraju Załęża zajmowała pozycje 91 brygada austriacka. Przed wzgórzem były moczary.

9 listopada VI baon zaczął okopywać się na wzgórzu klasztornym przed Krzywopłotami (IV baon pozostał w rezerwie w Krzywopłotach). Kopanie okopów było żmudne, gdyż grunt jest tu kamienisty, skutkiem czego robota posuwała się powoli, do pomocy przybyli saperzy austriacy. Prace okopowe płynęły stosunkowo w spokoju, po ciężkich marszach odwrotowych należało uważać je raczej za odpoczynek. Żołnierze mogli wreszcie otrzymać regularne zaprowiantowanie. Wygodzone organizmy nie mogły od razu przystosować się do lepszych warunków, stąd też zaczęły się pojawiać choroby żołądkowe. Spano pod gołym niebem, a noce były już o tej porze roku chłodne.

14 listopada IV baon zajmuje pozycje, a VI przechodzi do rezerwy. W Krzywopłotach były trudne warunki do zakwaterowania, gdyż jedna chałupa przypadła na kompanię, ludność wioski była bardzo uboga, dlatego kuchnie legionowe musiały ją dożywiać.

Ogólny stan liczebny oddziałów legionowych, które pozostały pod Krzywopłotami wynosił 1693 żołnierzy.

Tymczasem nieprzyjaciel się zbliżał. Legionowe patrole piechoty stwierdziły obecność większych oddziałów rosyjskich w Wolbromiu. W dniu tym wyjechał ppor. Sroczyński, adiutant Brzozy z kilkoma ludźmi po zakupy. W czasie zakupów, otrzymał od patroli piechoty ppor. Szatana - Kotowicza i ludności ostrzeżenie, że Moskale nadchodzą, potwierdził to osobiście.

16 listopada nadsięgnęła już piechota nieprzyjaciela do Domaniewic. Rozpoczęła się niebawem walka artyleryjska. Moskale ostrzelali Krzywopłoty. VI baon przeniósł się do lasu, gdzie saperzy zaczęli budować szałas, które tak naprawdę nie dawały ochrony przed zimnem i deszczem. Patrole rosyjskie opanowały Załęże. Naprzeciw polskiej pozycji stała dywizja strzelców syberyjskich. W tym też dniu II dywizjon artylerii legionowej oddał pierwsze podczas wojny strzały, kpt. Brzoza w przemówieniu swym do żołnierzy podkreślił, że są to w ogóle pierwsze strzały artylerii polskiej od czasu powstania styczniowego - nie wiedząc o tym, że I dywizjon kilka dni wcześniej stoczył bitwę w Karpatach.

17 listopada trwa w dalszym ciągu pojedynek artyleryjski. Około godziny 16.00 kpt. Brzoza osobiście nakazuje strzelać z otwartych pozycji. Około 12 w nocy VI baon zajmuje swe szałas w lesie, a oficerowie udają się na odprawę do majora Trojanowskiego.

Niedługo jednak dane było odpoczywać oddziałom legionowym, gdyż już około godziny 4.00 rano 18 listopada por. Stachiewicz otrzymuje od dowództwa austriackiego rozkazy do natarcia. Por. Stachiewicz, szef sztabu grupy legionowej, nie mogąc znaleźć kpt. Brzozy powtarza rozkazy podległym oddziałom, a o godzinie 5.30 złożył meldunek dowódcy grupy iż o godzinie 8.30 ma być rozpoczęty atak. Dowódca VI baonu otrzymawszy rozkaz zarządził alarm i wkrótce baon staje na miejscu zbiórki, by następnie w luźnym szyku dostać się do lasu obok ruin. Miejsce to miało być bazą wypadową grupy atakującej. Na skraju lasu stanął dowódca baonu kpt. Satyr - Fleszar z adiutantem ppor. Suszkowskim. Kompanie przygotowały się do natarcia. Zjawił się ksiądz kapelan Zytkiewicz, który powtórnie udzielił szeregom rozgrzeszenia, co jeszcze



bardziej podniosło powagę chwili. Punktualnie o 8.30 rozpoczyna natarcie 3 kompania. Dowódca kompanii por. Paderewski nakazuje ruszać I i II plutonowi podając jako ogólny kierunek posuwania się: łąkę na południe od drogi prowadzącej do domów palących się na końcu wsi. Pozycje rosyjskie znajdujące się na skraju lasu domaniewickiego nie są widoczne tym bardziej, że akurat tej nocy spadł śnieg. Lekarze i sanitariusze legionowi złożyli w tym dniu równie dowody męstwa jak i piechota. W najtrudniejszych warunkach śpieszyli z pomocą rannym, których było prawie 200. Dnia 19 listopada cały korpus austriacki podejmuje atak. Rano 32 pułk piechoty austriackiej wspierany ogniem IV baonu, natarciem skrzydłowym zajmuje las domaniewicki, skutkiem czego Rosjanie rozpoczynają odwrot.

Oddziały legionowe idą do rezerwy, a w dniu 26 listopada siadają do wagonów, aby połączyć się z Brygadą.

Bój pod Krzywopłotami kosztował baon 54 zabitych (w tym 12 zmarłych z ran) i 130 rannych. Straty wynosiły 30% stanu liczebnego baonu, a w 3 kompanii około 60%. Bitwa ta scementowała żołnierzy VI baonu - dała im dumę, tężyźnię i hart ducha, pozwalając później przetrwać zwycięsko najcięższe chwile, których los nie oszczędził żołnierzom Pierwszej Brygady.

Fragmety książki z opisami bitwy pt. **BITWA POD KRZYWOPŁOTAMI** (17-19 listopada 1914 roku) autorstwa J. Przemszy Zielińskiego - wybrała: Halina Ładoń

w kluczewskim gimnazjum...

dokończenie ze str. 1



Klasa 1c – Kamila Surma, Maciej Musiał, Marta Wiśniewska, Alicja Wójtowicz, Patrycja Guzik, Mateusz Bromblik, Marta Szmidt-Kowalska, Paulina rembelska, Katarzyna Orzechowska, Magdalena Ściążko, Agnieszka Surma, Małgorzata Czarnecka, Jolanta Malinowska, wychowawca – Elżbieta Grzanka, Aleksandra Gdula, Monika Ściążko, Maciej Bratek, Sławomir Karbownik, Łukasz Florczak, Bartosz Adamczyk, Stanisław Wizor, Monika Grzesiak, Michał Nowak, Paweł Porębski, Dawid Sapiechowski, Dawid Pandel i Grzegorz Łaksa.



Klasa 1b – W pierwszym rzędzie od lewej: Agnieszka Junikiewicz, Ewelina Kazek, Sylwia Hagno, Magdalena Piłka, Przemysław Gurbiel, Karol Borowski, Piotr Baran i Katarzyna Stachura. Na drugim i trzecim planie: Adam Wąsowicz, Tomasz Dziwak, Mag-

dalena Banyś, Żaneta Słaboń, Anna Pietraszczyk, Kamil Zwierzchowski, Adrianna Fiolek, Katarzyna Majda, Paweł Bretner, Adam Chrobociński i Maria Wilk oraz Maciej Woźniczko, Adrian Woźniczko, Patrycja Karwacka, wychowawczynie – Joanna Bojko, Patrycja Fudalińska, Miłosz Brodziński, Agnieszka Kliś, Krzysztof Jasiński i Michał Serbjan.

Adam Wąsowicz, chociaż przynależy do tej klasy, jak dotychczas nie bierze udziału w jej dydaktycznym i wychowawczym życiu szkolnym, ponieważ realizuje indywidualny tryb nauczania w innych warunkach i w innym czasie.



Klasa 1a - w pierwszym rzędzie od lewej: Dominik Guzy, Piotr Misztal, Michał Bernat, Patrycja Jakubek, Sylwia Smętek, Ewa Baran i Monika Jurczyk. Na drugim i na trzecim planie: Grzegorz Pielka, Maciej Zub, Artur Zadworny, Agnieszka Sermak, Edyta Majcherek, Izabela Owczarek oraz Marcin Łaksa, Piotr Czerwiński, Piotr Płonka, Michał Struzik, Kasia Janikowska, Paweł Polak, Katarzyna Ziąja, Krystian Dudek, Wiktor Wieszcak, wychowawczynie - Jolanta Gliwińska i Brunon Stach.

Tekst i foto: Bolesław HurasKRONIKA POLICYJNA

Nowy Komendant Posterunku Policji w Kluczach

Już 1 listopada br. objął stanowisko komendanta KP w Kluczach – młodszy aspirant Piotr Grzanka. Pracował w Komendzie Powiatowej w Olkuszu w Wydziale Kryminalnym. Wcześniej, przed rokiem pracował w Komendzie Policji w Szopienicach (jednej z najbardziej zagrożonych przestępczością dzielnic Katowic) najpierw w prewencji, potem w pionie kryminalnym.

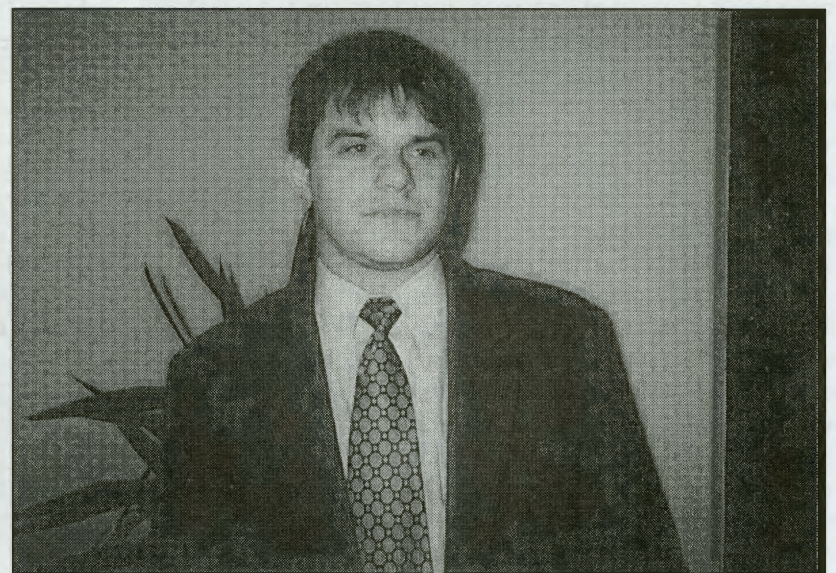
Obejmujący stanowisko nowy komendant ma 28 lat, jest żonaty, ma jedną córeczkę. Mieszka obecnie w Bukownie.

Jak mówi, chciałby po objęciu stanowiska, jak najszybciej zapoznać się ze środowiskiem, pragnie także zacieśnić współpracę z władzami samorządowymi gminy, aby w jak najkrótszym czasie wspólnie wypracować metody zapobiegające szerzącej się w gminie przestępczości.

Halina Ładoń

Odwiedzający Klucze przyjezdni nie będą już mieć problemów z odnalezieniem najważniejszych ulic czy trafieniem na stadion, punkt widokowy na Pustynię Błędowską albo do urzędu czy komisariatu policji. Od października bowiem przy skrzyżowaniach głównych ulic (Zawierciańskiej, Bolesławskiej, Olkuskiej i Rabsztyńskiej) z bocznymi, stanęły 24 słupy z nazwami ulic, instytucji i niektórych obiektów. Tablice na zlecenie Urzędu Gminy wykonała jedna z kluczewskich firm, a koszt wykonania wyniósł 13 500 złotych.

(RAJ)



Policjant przyjacielem dzieci... Spotkanie w Jaroszowcu

Uczniowie jaroszowieckiej szkoły podstawowej mieli okazję spotkania się z grupą policjantów, którzy przybyli na zaproszenie dyrektora szkoły Piotra Głąbka, aby pomóc realizować szkolny program wychowawczy.



Komendę Powiatową Policji w Olkuszu reprezentowali: zastępca komendanta - nadkomisarz Zelman Adamuszek (pierwszy z lewej) z wydziału ruchu drogowego - naczelnik, komisarz Radek Bąchór (drugi z lewej) i dyrektor szkoły Piotr Głąbek oraz starszy posterunkowy Jerzy Pałka i sierżant sztabowy Zbigniew Witkowski, starszy referent do spraw nieletnich Agnieszka Fryben, przewodnik psa - sierżant sztabowy Walenty Puz. Komisariat Policji w Kluczach reprezentował Marek Wach, który jest równocześnie dzielnicowym Jaroszowca.

Na szkolnym boisku zgromadzili się uczniowie wszystkich klas, ich wychowawcy oraz rodzice. Jak powiedział pan dyrektor Głąbek, szkole zależy, aby nawiązać ściślejszą współpracę z policją i rodzicami uczniów.

Policjanci z drogówki KPP przyjechali do szkoły radiowozem, aby zaprezentować jego wyposażenie łącznie z użyciem kamizelki. Pokazano także środki bezpośredniego przymusu jakimi są: kolczatka, kajdanki i pałka służbowa. Pokazowi towarzyszyła krótka informacja dotycząca uprawnień policji, bezpiecznego zachowania się dzieci na drodze, unikania zagrożeń.

Przewodnik psa policyjnego Walenty Puz zaprezentował jego tresurę i wyjaśnił, w jakich okolicznościach pies jest niezbędny i jak może pomóc policji w walce z przestępczością. Dzieci w wielkim skupieniu obserwowały zachowanie posłusznego owczarka.

Agnieszka Fryben spotkała się z grupą starszej młodzieży (z klasy VIII), mówiła o niebezpiecznym zjawisku narkomanii i o zagrożeniach z nim związanych. Wspomniała także o niebezpiecznym zjawisku "szalikowców".

To spotkanie miało zapewne wiele wychowawczych wątków. Pedagogzy będą mo-



Pierwszy od lewej: Marek Wach, Jerzy Pałka, Agnieszka Fryben, Zbigniew Witkowski i Walenty Puz



Dzieci zgromadzone na boisku szkolnym

gli wykorzystać pewne jego elementy na lekcjach, dzieci uzupełniły wiedzę, rodzice poczuli się spokojniejsi o bezpieczeństwo swoich pociech, a policjanci nie tylko pozytywnie zapisali się w środowisku, lecz również odbyli lekcję propagującą bezpieczną postawę wychowanków.

Halina Ładoń

Robert Musiorski otrzymał STYPENDIUM TYGRYSA

dokończenie ze str. 1

W warszawskiej restauracji Tiger Club na Nowym Świecie odbyła się 30 października uroczystość wręczenia Stypendiów Tygrysa z programu stypendialnego Dariusza Michalczewskiego, a przewodnie hasło tego programu brzmi: Dzielę się swoim sukcesem. Stypendium ufundowano z myślą o młodych osobach, które osiągnęły już pewien znaczący sukces, ale potrzebują wsparcia, aby rozwijać swoje pasje i realizować swoje zamierzenia.

W Komisji, która z wielu zgłoszeń wyłoniła 10 laureatów obok Dariusza Michalczewskiego był także redaktor Włodzimierz Szaranowicz i rektor Politechniki Koszalińskiej prof. Krzysztof Wawryn.

W gronie dziesiątki laureatów były dziewczęta i chłopcy, a stypendia miały charakter sportowy (8) i naukowy (2).

Ponieważ Robert Musiorski 30 października przebywał jeszcze w Australii na przedolimpijskich zawodach, do Warszawy pojechali jego rodzice - Wanda i Jan Musiorscy i oni odebrali z rąk Dariusza Michalczewskiego roczne stypendia w wysokości 10 tysięcy złotych. Pieniądze te będą przeznaczone na dalsze szkolenie sportowe i uczestnictwo w różnego rodzaju zawodach, bo takie jest mniej więcej życzenie fundatorów.

Dariusz Michalczewski powiedział nam, że jego stypendium jest formą wdzięczności za pomoc jaką otrzymał, gdy sam rozpoczął sportową karierę.

Inf. i foto: Bolesław Huras

Państwo Wanda i Jan Musiorscy z Włodzimierzem Szaranowiczem



Spółeczeństwo zafundowało strażakom sztandar

dokończenie ze str. 1

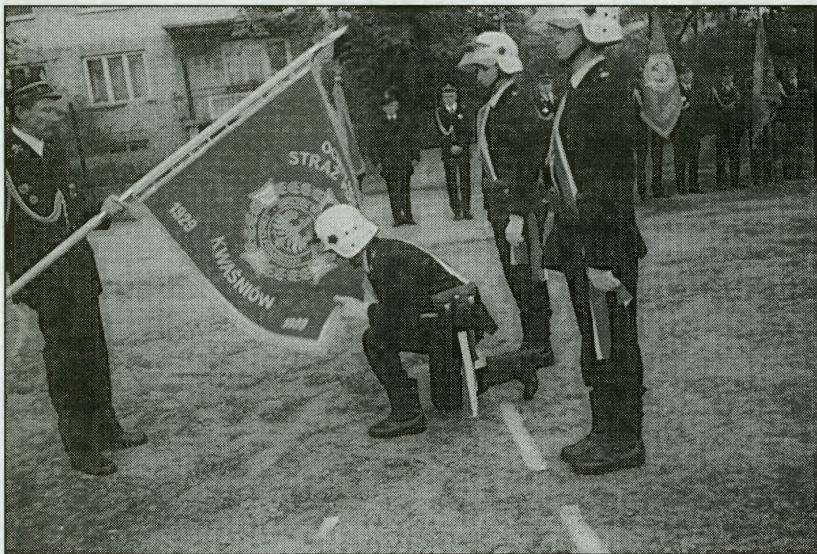
Po 68 latach od chwili powstania Ochotniczej Straży Pożarnej w Kwaśniowie, zafundowano strażakom sztandar. Fundatorem jest społeczeństwo Kwaśniowa, ale także druhowie strażacy. Wielką jest w tym zasługa proboszcza parafii ks. Marka Plebana, który był całym motorem tego przedsięwzięcia.



Nowy sztandar, ks. Marek Plebanek poświęca sztandar



Orkiestra dęta z Klucza i Zarzecza - pod dyktando Adama Piątka



Moment przekazania sztandaru pocztowi sztandarowemu przez komendanta OSP Kwaśniów - Zbigniewa Mickiewicza



Poczty sztandarowe

Uroczystość poświęcenia sztandaru odbyła się w niedzielę 17 października br. Na placu przed remizą strażacką odbyła się uroczysta Msza święta w której uczestniczyli oficjalni goście i mieszkańcy Kwaśniowa oraz okolicznych miejscowości. Mszę świętą odprawiał proboszcz ks. Marek Plebanek.

Dowódcą uroczystości był starszy aspirant Jerzy Polak - pracownik Komendy Powiatowej Państwowej Straży Pożarnej w Olkuszu. Uczestniczył w uroczystości młodszy kapitan Dariusz Wilk - dowódca Jednostki Ratowniczo Gaśniczej przy PSP w Olkuszu, a honory gospodarza pełnił komendant Zarządu Gminnego Ochotniczej Straży Pożarnej w Kluczach - aspirant sztabowy Jan Mól.

Raport o rozpoczęciu uroczystości przyjmował - starszy kapitan Edward Rogal, zastępca komendanta powiatowego PSP w Olkuszu, zaś Akt Nadania Sztandaru odczytał członek Prezydium Zarządu Powiatowego Ochotniczych Straży Pożarnych RP w Olkuszu - druh Włodzimierz Prusak. Prezes Zarządu Powiatowego Małgorzata Węgrzyn przekazała sztandar komendantowi OSP w Kwaśniowie - Zbigniewowi Mickiewiczowi, a ten przekazał pocztowi sztandarowemu w składzie: Radosław Sojka, Łukasz Polak, Adam Koziół.

W uroczystości wzięły udział zaprzyjaźnione jednostki OSP z: Bukowna Miasta, Załęża, Bydlina, Rodak i Ryczówka wraz ze swoimi komendantami i prezesami oraz goście: Zastępca Wójta Gminy Klucze - Józef Kaczmarczyk, Przewodniczący Rady Gminy Klucze - Eugeniusz Kulawik. Prezes INTRENTIONAL PAPER S.A. - Marek Ściążko, soltysi i radni.

Podczas Mszy świętej śpiewały panie z Koła Gospodyń Wiejskich w Kwaśniowie, a orkiestra dęta z Klucza i Zarzecza pod kierunkiem Adama Piątka wygrywała kościel-

ne pieśni. Cała uroczystość była wielkim wzruszającym przeżyciem zarówno dla gospodarzy jak też dla gości. Po uroczystościach oficjalnych wszyscy zaproszeni goście spotkali się w świetlicy gminnej, aby dokonać wpisu do Pamiątkowej Księgi i porozmawiać przy poczęstunku.

Warto przytoczyć kilka fragmentów historii jednostki OSP w Kwaśniowie. Otóż jednostka została stworzona w 1931 roku przez zarząd w składzie: Władysław Polan - prezes, Władysław Bromek - komendant, Franciszek Paś - adiutant, Jan Mazur - sekretarz, Stanisław Kowalski - skarbnik, Antoni Wawrzyńczyk - gospodarz. Już na pierwszym zebraniu zwołanym przez wymieniony zarząd, do straży zapisało się 27 druhów.

Na początku swej strażackiej działalności zakupiono niezbędny podstawowy sprzęt ze środków pozyskiwanych podczas organizowanych zabaw tanecznych. Sprzęt przechowywano początkowo w prywatnych domach, dopiero w 1935 roku wybudowano drewniany barak na potrzeby straży. Po wojnie wybudowano nowy piętrowy budynek, ale większą jego część przekazano na potrzeby szkoły. Strażacy korzystają tylko z garażu, w którym garażują samochód bojowy Jelcz.

Strażacy z Kwaśniowa uczestniczą we wszystkich akcjach ratowniczych w gminie i okolicy, brali także udział w słynnej akcji gaszenia pożaru w 1992r w Kuźni Raciborskiej. Podczas powodzi w 1997r. ratowali mienie i pomagali mieszkańcom swojej miejscowości (ale nie tylko), w usuwaniu skutków powodzi.

Obecnie jednostka OSP działa pod zarządem w składzie: prezes - Jarosław Dąbrowski, Komendant - Zbigniew Mickiewicz, sekretarz - Wincenty Micuła, skarbnik - Adam Myszor, gospodarz - Marek Dąbrowski, przewodniczący komisji rewizyjnej - Piotr Mól.

KRONIKA POLICYJNA

- 1.X - KP W Kluczach został powiadomiony o kradzieży z włamaniem do kawiarni Domu Kultury w Kluczach. Sprawcy po wywierceniu otworu w oknie otworzyli je, a następnie wypchnęli kratę i dostali się do środka, skąd skradli sprzęt RTV. Straty oszacowano na 1000 zł.
- 2.X - Mieszkanca Klucz powiadomiła o usiłowaniu kradzieży do sklepu będącego jej własnością. Sprawcy zostali zatrzymani.
Skradziono rytny dachowe z ośrodka zdrowia w Kluczach. Szkody wynoszą ok. 350 złotych. Sprawców - mieszkańców Klucz - zatrzymano.
KP w Kluczach został powiadomiony o włamaniu do kiosku RUCHU na szkodę mieszkańca Jaroszwca. Skradziono kosmetyki o wartości 750 zł. Sprawców ustalono i zatrzymano.
Mieszkaniec osiedla XXX-lecia w Kluczach powiadomił o włamaniu do jego piwnicy, skąd skradziono rower górski wartości 750 zł. Zatrzymano sprawców włamania.
- 4.X - Mieszkanca Klucz powiadomiła o kradzieży rynien spustowych ze sklepu będącego jej własnością. Straty wynoszą ok. 200 zł.
Funkcjonariusze KP w Kluczach ujawnili włamanie do sklepu monopolowego w Kluczach. W wyniku włamania skradziono papierosy i alkohol na sumę 2 500 zł na szkodę mieszkańca Kąpiel Wielkich.
- 15.X - Mieszkaniec Ryczówka powiadomił o odnalezieniu zwłok kobiety w lesie w okolicach Ryczówka. Okazało się, że denatka była pensjonariuszką Ośrodka Spokojnej Starości „Eden”, skąd wyszła 7 października i udała się w nieznanym kierunku.
- 17.X - Mieszkanca Klucz powiadomiła o kradzieży z włamaniem do jej domu. Nieznani sprawcy włamali się, wykorzystując nieobecność domowników i skradli sprzęt RTV, AGD i alkohol. Straty wynoszą ok. 11.300 zł.
- 18.X - Mieszkaniec Klucz powiadomił o kradzieży z jego posesji roweru górskiego o wartości 500 zł.
- 19.X - Funkcjonariusze KP w Kluczach ujawnili włamanie do sklepu monopolowego w Kluczach. Sprawcy skradli alkohol i papierosy o wartości 600 zł na szkodę mieszkańca Kąpiel Wielkich.
- 23.X - W pokoju hotelowym pawilonu sportowego w Bydlinie odnaleziono zwłoki mężczyzny, mieszkańca Milówki (woj. Małopolskie), który przebywał na terenie gminy w delegacji w IP Klucze. Mężczyzna zmarł z przyczyn naturalnych, prawdopodobnie na zawał serca.
- 24.X - Funkcjonariusze KP w Kluczach ujawnili włamanie do sklepu obuwniczego w Kluczach-Osadzie. Sprawcy skradli stamtąd obuwie o wartości 2 500 zł na szkodę mieszkańca Kwaśniowa Dolnego.
- W nocy 26/27 X - nieznani sprawcy po wejściu przez właz wsypu węgla, a następnie pokonaniu zabezpieczeń baru w Chechle, dokonali kradzieży papierosów o wartości 2 500 zł oraz uszkodzili automat do gry zręcznościowej.
- 27.X - W Jaroszwcu na ul. Kolejowej na przejściu dla pieszych obok szkoły podstawowej nietrzeźwy kierowca Poloneza (mieszkaniec Klucz) potrafił 16-letnią mieszkankę Jaroszwca. Poszkodowaną przewieziono natychmiast do szpitala miejskiego w Olkuszu.
- 28.X. - Mieszkaniec Bydlina powiadomił o zaginięciu 18-letniej córki - Justyny Goncerz, która 25.X wyszła z domu i do chwili obecnej nie powróciła. Ktokolwiek wie o losie zaginionej, miejscu jej przebywania, proszony jest o niezwłoczny kontakt z rodziną lub komisariatem policji w Kluczach. /Dane personalne podano za zgodą matki zaginionej/.
- 28.10 - Mieszkaniec Cieslina powiadomił o wycięciu i kradzieży sześciu sztuk drzewa z działki leśnej w okolicach Bydlina.
Mieszkaniec Cieslina powiadomił, że 28.X sprzed szkoły podstawowej w Bydlinie skradziono rower o wartości 500 zł, należący do jego córki.
- W okresie 01.X - 29.X funkcjonariusze Komisariatu Policji w Kluczach odnotowali 11 kolizji drogowych, zatrzymali 4 nietrzeźwych kierowców, a dwie osoby trafiły do izby wytrzeźwień.

Może wreszcie ktoś ich odnajdzie

Pan Maciej Świdorski – przewodniczący Komisji Ochrony Cmentarzy Kwater i Fortyfikacji Wojennych przy Oddziale PTTK w Zawierciu ciągle penetruje teren, odwiedza różne instytucje, aby odkryć nieznanne dotąd miejsca gdzie znajdują się groby poległych w czasie wojennych zmagania żołnierzy. Niedawno odwiedził gminę Klucze. Z wielkim zdziwieniem przyjął wiadomość, że w Rodakach w lesie znajdują się dwa groby, w których pochowani są żołnierze niemieccy. Spisu ich nazwisk i numerów dokonał na podstawie dokumentów Jan Jarząbek z Rodak podczas gdy zwłoki przenoszono do zbiorowych mogił.

Do tej pory grobami, opiekują się uczniowie ze Szkoły Podstawowej w Rodakach i corocznie zapalają znicze w dniu Święta Zmarłych.

Pan przewodniczący obiecał, że w przyszłym roku zawierciański PTTK zajmie się tymi grobami i doprowadzi je do należytego porządku. Jest w nich pochowanych 30 żołnierzy niemieckich. O istnieniu mogił powiadomiono odpowiednie instytucje sprawujące opiekę nad mogiłami wojennymi - Austriacki Czarny Krzyż i Niemiecki Związek Ludowy Opieki nad Grobami Wojennymi jak również Fundację „Pamięć” w Warszawie.

Halina Ładoń

Pan Świdorski jest równocześnie Instruktorem Krajoznawstwa Polski PTTK i w związku z tym zachęcił redakcję EK do opublikowania jego tekstu dotyczącego Udorza, miejscowości, która jest oddalona od Klucz o kilkanaście kilometrów. Warto poznać się z historią tej miejscowości.

Mało znany i ciekawy Udórz

W niedalekiej odległości z Pilicy w kierunku Żarnowca leży cicha pełna uroku wieś Udórz. Pierwsza dziejowa wzmianka o tej miejscowości pochodzi z 1232 roku. Mała wówczas osada była własnością klasztoru Bożogrobców w Miechowie. W XV wieku Udórz przeszedł na własność Mikołaja Długosza. W następnych latach wieś przeszła w ręce zamożnej rodziny Korycińskich. Odległości od głównych dróg dojazdowych sprawiły, że turyści raczej rzadko tam docierają i lokalny ruch samochodowy jest ograniczony. Interesującym obiektem Udorza są ruiny zamku, do którego mimo oznakowanego czarnego szlaku trudno jest trafić. Przyroda skrycie oświadczyła w swym posiadaniu obiekt.

W centrum wsi w kierunku południowo-zachodnim podążamy w otoczeniu głębokich jarów i wąwozów, których zbocza porastają strzeliste sosny, modrzewie i buki. Na małym zajeździe samochodowym – tutaj należy szczególnie uważać – skręcamy idąc pieszo ku byłej głębokiej i krętej dolinie wodącej. Stromym stokiem wzgórze, wąską ścieżką wchodzimy na szczyt wzniesienia, gdzie stoją nie regularne rozstawy resztek murów przypominających wielobok. W jednym miejscu sterczy wysoki mur około cztery metry wysoki, trzy kolejne partie murów obronnych są niższe. Widać, że są rozbierane i niszczone.

Zamek w Udorzu budowany był z pokładów kamienia wapiennego. Jeszcze obecnie można zauważyć zwietrzałe bryły skalne łączone zaprawą. Nikt nie dba o zabezpieczenie i opiekę tego historycznego miejsca. Łowcy przygód i poszukiwacze militariów pozostawili po sobie kilka wykopanych dołów. Zapewne skarbów nie znaleźli. Być może w przyszłości utworzony tu będzie częściowy rezerwat przyrody i ślady trwały po strażnicy dla przyszłych pokoleń pozostaną.

Rycerska warownia w Udorzu prawdopodobnie wzniesiona była w XIV wieku, chociaż właściwa data wybudowania tej strażnicy strzegącej ważnego szlaku handlowego z Kalisza do Krakowa posiada sprzeczne i rozbieżne daty. Co więcej z tym średniowiecznym świadkiem przeszłości nie wiążą się żadne mity i legendy jak w przypadku innych zamków jurajskich. Jednym słowem geneza powstania zamku w Udorzu otoczona jest mrokiem tajemnicy. W ostatnich latach II wojny światowej w Udorzu rozegrał się krwawy epizod. Na grupę młodych konspiratorów wracających z Krakowa samochodem po nie udanym zamachu na szefa gestapo Wilhelma Koppego oddział żandarmerii niemieckiej przeprowadził zasadzkę w wyniku której partyzanci zostali zabici. Blisko szosy jest tablica z dedykacją: „Tu w dniu 11 lipca 1944r. w walce o wolność Ojczyzny, w odwrocie z Krakowa, po zamachu na szefa gestapo, poległ żołnierz batalionu PARASOL z Warszawy”.

Będąc w Udorzu nie zapomnijmy odwiedzić stadniny koni w byłych zabudowaniach majątku Anny Moesowej. Stajnie, pomieszczenia i pola biegowe służące do ujeżdżania koni zarodowych są rozbudowywane. Można też pogalopować w towarzystwie instruktorów jazdy konnej.

Europejskie zarządzanie w Firmie METALBOX

Zintegrowany System Zarządzania

dokończenie ze str. 1

Firma METALBOX jako jedyna w Małopolsce i jedna z czterech firm w kraju znalazła się w tym programie. Szefowie firmy: Zbigniew Nowak, Tomasz Ściążko i Stanisław Wąs - są świadomi, że właśnie teraz, kiedy zbliża się moment wejścia do Unii Europejskiej ważne jest, aby w najwłaściwszy sposób zarządzać przedsiębiorstwem, aby promować nowy, przyjazny środowisku model zarządzania przedsiębiorstwem, który w ostatecznym efekcie doprowadza do zminimalizowania szkodliwego wpływu odpadów na środowisko.

Niemieccy eksperci z dwóch firm: reprezentujący firmę AUBA - dr Jorg Martini i Burglind Peschke oraz firmę GTZ - Petra Eimer, przez kilka dni dokonywać będą w Metalboxie analizy procesu produkcyjnego oraz form zarządzania.

Firma AUBA zajmuje się badaniem i doradztwem, zaś firma GTZ - wspiera projekt w Polsce, pracuje na zlecenie rządu niemieckiego i zajmuje się pomocą dla małych i średnich przedsiębiorstw w zakresie proekologicznego zintegrowanego zarządzania. Niemieccy goście wdrażać będą program w czterech etapach. Obecnie realizowany jest I etap, który polega na analizie stanu faktycznego. Przeprowadzane są więc indywidualne rozmowy z pracownikami poczynając od najniższego do najwyższego szczebla. Ogólna ocena pokaże jaka jest sytuacja w firmie. Na bazie tej oceny będą realizowane kolejne etapy. Podstawą dobrze przeprowadzonej analizy jest odpowiedź na następujące trzy pytania:

1. Co w istniejącej organizacji firmy jest dobre, a co złe, a jeśli są konieczne zmiany, to które elementy dotychczasowego zarządzania winno się zachować
2. Na którym etapie produkcji tworzenia wyrobu już podjęto próby zmiany, ale jeszcze ich nie dokończono
3. Czy są problemy, które nie zostały dotychczas rozwiązane, a winny być rozwiązane

Ta analiza zbilansuje stan stron mocnych i słabych Metalboxu. Dr J. Martini powiedział, że celem projektu jest wsparcie firm przy wprowadzaniu nowoczesnej formy systemu zarządzania obejmującej zewnętrzne i wewnętrzne aspekty, a więc: wymogi rynku, żądania załogi, wymogi prawne oraz wymogi społeczeństwa, a wszystkie te wymogi muszą być spełnione w sposób wyważony i równocześnie.

Firmie Metalbox szczególnie zależy na wprowadzeniu Zintegrowanego Systemu Zarządzania obowiązującego w Unii Europejskiej, gdyż 74% swojej produkcji wysyła na eksport - do Niemiec, gdzie jak wiadomo stawiane są duże wymagania jakościowe. Zarządzający firmą prezesi szukają więc nowych rozwiązań organizacyjnych. Jednocześnie jest możliwe, aby firma w przyszłości uzyskała certyfikat ISO, gdyż jej starania idą w tym kierunku, a prewencyjna strategia zarządzania firmą i dążenie do zrównoważonego rozwoju przyjaznego środowisku jak też do tworzenia innowacyjnych rozwiązań jest postawiona w firmie na pierwszym miejscu.

Metalbox jest producentem skrzynek i innych wyrobów metalowych, zakład macierzysty mieści się w Bogucinie Małym, natomiast w filii zakładu w Kluczach produkuje się okna z profili belgijskiej firmy Deceninck, zatrudnia łącznie 100 pracowników.

Halina Ładoń

Pożyczki z Unii Europejskiej

Urząd Marszałkowski Województwa Małopolskiego przekazał wójtowi Gminy Klucze Małgorzacie Węgrzyn informację dotyczącą nowego programu Unii Europejskiej INICJATYWA, który skierowany jest na łagodzenie społecznych i regionalnych skutków restrukturyzacji górnictwa węgla kamiennego oraz hutnictwa żelaza i stali w Polsce.

Program administruje Polska Fundacja Promocji i Rozwoju Małych i Średnich Przedsiębiorstw pod nadzorem Ministerstwa Gospodarki.

W związku z rządowym programem restrukturyzacji górnictwa i hutnictwa, w następstwie którego nastąpią redukcje zatrudnienia, Unia Europejska przyznała Polsce środki na łagodzenie społecznych skutków towarzyszących tym procesom.

W ramach Programu Phare na w/w cel w roku 1999 Unia Europejska przyznała Polsce 30 mln.euro. Realizacja Programu INICJATYWA będzie trwała do końca roku 2000.

O pożyczkę ubiegać się mogą zwalniane z kopalń osoby, które zdecydują się na przekwalifikujące szkolenia zawodowe, a mianowicie:

- byli pracownicy przedsiębiorstwa górniczego korzystający z zasiłku socjalnego skierowani na przekwalifikujące szkolenie zawodowe przez właściwe biuro pomocy zawodowej
- (bpz) Górniczej Agencji Pracy
- pracownicy przedsiębiorstwa górniczego planowani do zwolnienia w ciągu najbliższych 6 - ciu miesięcy, skierowani przez właściwe bpz GAP za zgodą wydziału kadr przedsiębiorstwa górniczego
- pracownicy przedsiębiorstwa górniczego w okresie ustawowego wypowiedzenia umowy o pracę, skierowani przez właściwe bpz GAP za zgodą wydziału kadr przedsiębiorstwa.

Ponadto z funduszu pożyczkowego mogą skorzystać ci, którzy tworzą nowe miejsca pracy dla byłych pracowników górnictwa węgla kamiennego oraz byli pracownicy górnictwa na rozpoczynanie działalności gospodarczej, a więc:

- byli pracownicy przedsiębiorstwa górniczego, z którymi rozwiązano umowę o pracę z przyczyn dotyczących zakładu pracy w okresie 18 miesięcy przed datą złożenia wniosku o pożyczkę
- podmioty, które zatrudnią na podstawie umowy o pracę pozostających bez pracy byłych pracowników przedsiębiorstwa górniczego, z którymi rozwiązano umowę o pracę z przyczyn dotyczących zakładu pracy w okresie 6 miesięcy przed datą złożenia wniosku o pożyczkę lub też zatrudnią byłych pracowników przedsiębiorstw górniczych przebywających obecnie na zasiłku socjalnym.

Pożyczki będą udzielane na okres 48 miesięcy, a ich kwota na rozpoczęcie działalności nie może przekraczać 50.000 zł. natomiast na tworzenie nowych miejsc pracy nie może być wyższa jak 30.000 zł. oraz 100.000 zł. na przedsięwzięcie inwestycyjne zgłaszane przez wnioskodawcę. Wnioskodawca zobowiązany będzie do zatrudnienia deklarowanej we wniosku liczby osób oraz do utrzymania ciągłości zatrudnienia tych osób w okresie nie krótszym niż 24 miesiące.

Przewidziana jest także refundacja składek ZUS pracodawcom zatrudniającym byłych pracowników górnictwa.

Podobnie przedstawia się fundusz pożyczkowy na tworzenie nowych miejsc pracy dla byłych pracowników hutnictwa..

Halina Ładoń

Wybrali SUPER CHŁOPAKA

W kluczewskim gimnazjum odbyły się niedawno pierwsze w historii tej szkoły wybory „Super Chłopaka”.

Najpierw w każdej z sześciu klas dziewczęta wybrały dwóch „super kolegów”, którzy w ogólnogimnazjalnym współzawodnictwie walczyli o ten zaszczytny tytuł. Finałowe zmagania obejmowały kilka konkurencji np. obieranie ziemniaków, rzuty do celu, dmuchanie balonów, pokaz umiejętności aktorskich i siłowanie na rękę.

SUPER CHŁOPAKIEM (na zdjęciu) został Maciej Musiał z klasy Ic.

Tekst i foto: Bolesław Huras



Tak szybko odchodzą...

Jeszcze niedawno, bo 27 czerwca br. byliśmy świadkami 90-tych urodzin Piotra Kulawika, długoletniego członka orkiestry dętej, któremu życzone wtedy przynajmniej stu lat życia (o uroczystości w numerze 7 Echa Klucz). Tym smutniej jest nam pisać o tragedii, jaka dotknęła rodzinę pana Kulawika, jego przyjaciół i kolegów z orkiestry. W następstwie nieszczęśliwego wypadku, który wydarzył się na terenie jego posesji 16 października, piotr Kulawik zmarł, a jego pogrzeb odbył się we wtorek 19 października. „Śpieszcie się kochać ludzi – tak szybko odchodzą” – powiedział w homilii ksiądz Marek Szelaq.

Piotr Kulawik był wyjątkowo pogodnym i życzliwym człowiekiem. Jego uczciwe usposobienie sprawiało, że był postacią znaczącą w społecznym i moralnym krajobrazie Chechła. Życie wypełnił pracą i służbą. Przez 76 lat grał w orkiestrze jako bębniarz, 72 lata służył w Ochotniczej Straży Pożarnej, a 45 lat pracował w kluczewskiej pielni. Znaczącym wątkiem w jego życiu był także udział w AK-owskim ruchu oporu. Nic dziwnego, że na uroczystości pogrzebowej obecne były poczty sztandarowe kluczewskiego koła związku byłych żołnierzy Armii Krajowej oraz Ochotniczej Straży Pożarnej z Chechła, Rodak, Ryczówka, Kwaśniowa, Bydlina i Lasek. Swojego przyjaciela żegnali dawni koledzy z pracy i orkiestra dęta pod dyrekcją Adama Piątka. Jego wnuk, Jerzy Kulawik, wykonał na saksofonie utwór „Cisza”, a skrzypaczka Małgorzata Szczepańska „Ave Maria”.

Mszę św. odprawił proboszcz ks. kan. Marek Szelaq, który w pierwszych słowach powiedział: „Otoczamy cię naszą wiarą i modlitwą, bo chcemy wypowiedzieć naszą miłość, nasz szacunek do Ciebie Piotrze”. W czasie homilii kapłan



tak wspominał Piotra Kulawika: „Zmarły miał wolę i chęć życia. Często mówił: Abyśmy 100 lat żyli! Dlatego ta śmierć nie jest w porę i dla rodziny i dla przyjaciół. (...) Życie Piotra Kulawika jest dla nas zobowiązaniem do refleksji, bo uczyło jak kochać, jak radować i jak służyć. (...) Piotrze, byłeś wszędzie, żyłeś rodziną, pracą, ojczyzną i parafialną wspólnotą, a teraz jakby zostało puste miejsce po Tobie.”

Tekst i foto: (bh)

Złote Gody Sołtyski z Klucz - pani Krystyny Trepkowej

Państwo Krystyna i Zygmunt Trepkowie obchodzili 18 września br. 50 - lecie pożycia małżeńskiego uświetnione najpierw popołudniową Mszą świętą, a następnie spotkaniem w ścisłym gronie rodzinnym.

Pani Krystyna od 21 lat pełni obowiązki sołtysa w Kluczach, a od 17 lat przewodniczy kluczewskiemu Kołu Gospodyń Wiejskich, jest też radną Rady Gminy, natomiast mąż, znany i doświadczony spawacz jest emerytem, byłym pracownikiem Kluczewskich Zakładów Papierniczych.

Jesień 1949 roku, gdy tutejszy proboszcz ksiądz Stefan Misterek udzielał nam ślubu, była czasem, w którym żyło się skromnie, ale bez atmosfery biedy. A poza tym, w tamtych powojennych czasach ludzie bardziej się szanowali i kochali, mniej zazdrościli, a częściej śpieszyli z pomocą - wspomina Jubilatka.

Państwo Trepkowie od 50 lat systematycznie i bardzo konsekwentnie budują to, co można nazwać majątkiem dwóch synów Jana i Aleksandra oraz córki Teresy. Obecnie mieszkają przy córce, do której należy rozbudowany i zmodernizowany dom, w którym Państwo Trepkowie mieszkają od dnia ślubu. Synowie zostali także w miarę dobrze zabezpieczeni materialnie, a wszyscy razem mogą w dalszym ciągu liczyć na wsparcie rodziców.

Jubilaci doczekali sześciu wnuków, trzech wnuczek - w tym dwie zamężne i jednego czteromiesięcznego prawnuka Mateusza, a ponieważ cieszą się doskonałym zdrowiem, mają uzasadnioną nadzieję, że w okresie kilku najbliższych lat pojawią się kolejni prawnukowie i prawnuczki.



Od lewej: Syn Aleksander z żoną Haliną, wnuk Marek Smętek, Jubilatka z prawnukiem Mateuszem oraz druga synowa - Zofia

Pani Krystyna mówi, że dla niej i dla męża najważniejsza jest zgoda w tym domu i w całej rodzinie, znaczące są w tym przypadku warunki materialne, które tę zgodę utwierdzają, a małżeńską codzienność czynią przyjemniejszą.

Tekst i foto: Bolesław Huras

Świadectwa pamięci...

W tem smutnym ustroniu spoczywają zwłoki Faustyny z Krzemińskich Teodora Kmity ukochanej małżonki matki siedmiorga dzieci. Nieubłaganym wyrokiem śmierci w kwiecie jeszcze młodości, bo lat 36 mającej, do wieczności z łona swej rodziny i przyjaciół w dn. 31 marca 1848 roku powołanej.

Dziś tak piękny tekst wyryty w marmurze dla pamięci o zmarłych jest już rzadkością. Dawne, przepięknie wykonane sto czy dwieście lat temu nagrobki, zastąpione zostały zimnymi, marmurowymi płytami, przeważnie o surowym wyrazie i pozbawione ornamentyki. Dlatego wiekowe nagrobki są dzisiaj nie tylko zachowanym do naszych czasów świadectwem pamięci, ale także zabytkiem architektury sakralnej. Wykonane z kunsztem, bogate formą, ale nie przepychem, jakże różnią się od współczesnych cmentarzy...

Przy okazji obchodzonego na początku listopada święta zmarłych, chcielibyśmy przypomnieć Państwu kilka wartych takiego zaprezentowania starych pomników, które zachowały się na jednym z najstarszych w gminie cmentarzy - w Chechle.



Tych 5 piramidalnych pomników rodziny Prus - Wiśniewskich znajduje się na brzeżu cmentarza w Chechle, po prawej stronie od wejścia. Pochowano tu m.in. proboszcza parafii chechelskiej, księdza Mikołaja Wiśniewskiego, zmarłego w 1878 roku, a także właścicielki tutejszych dóbr Franciszki Xawery Gutowskiej, zmarłej w 1865 roku. Na pomnikach widnieją herby Prus, Zaręba, Szreniawa i Ciołek. Kościół w Chechle otoczony jest czterema okrągłymi basztami, ze stożkowymi dachami krytymi pierwotnie gontem. Prawdopodobnie baszty te są starsze niż stojący obecnie kościół. Każda z nich ma wejście zlokalizowane od strony kościoła, natomiast na zewnętrznej ścianie mają otwór strzelniczy.

Ciekawie wyglądają stojące na uboczu, na lekkim wzniesieniu w otoczeniu wiekowych drzew nagrobki z chyłymi się już krzyżami. Napis na nich staje się coraz mniej czytelny (zdjęcie po prawej na dole).

Choć pomnik wykonano z kamienia, wygląda jakby krzyż i poczemiałe, omszałe słupki ogrodzenia były drewniane. Ten piękny nagrobek przedstawiający kotwicę, krzyż i oplatający go wieniec róż poświęcono Władysławowi Turkiewiczowi, fundatorowi budowy chechelskiego kościoła (zdjęcie po prawej u góry).

Przygotował: Rafal Jaworski



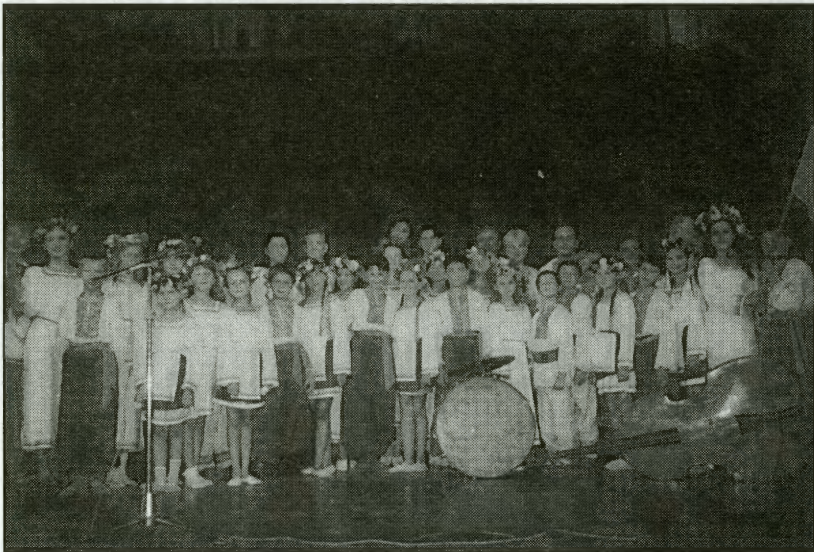
Z jednego do trzech

Kto nie mieszka w Kluczach, tego może dziwić pusty staw w dzielnicy tutejszych bloków.

Wodę wypuszczono, aby odłowić dorodne karpie i amury, które przeniesiono do stawu w centrum handlowym "starych" Klucz oraz do stawu Czerwonego i Zielonego.

Ten pusty obecnie hodowlany staw w okresie zimy wymrozi się, a wiosną będzie ponownie wypełniony wodą i młodym narybkiem.

Tekst i foto: Bolesław Huras



Z Ukrainy do Klucz

Bardzo korzystnie i z dużą aktywnością rozwijają się artystyczno - społeczne kontakty naszej gminy z ukraińsko - polskim Centrum Promocji Kultury i Oświaty, które ma swoją siedzibę w Wielkiej Wsi koło Krakowa.

Początek w tym zakresie dała i to już kilka lat temu - bydlińska Szkoła Podstawowa, która przyjmowała zespoły wokalne - muzyczne i teatralne, zarówno dziecięce jak i dorosłych artystów.

Już w tym roku szkolnym Bydlin i Klucze odwiedził zespół pieśni i tańca - "Kosiwskie Wizerunki" z ukraińskiego miasta Kosiw.

Echo Klucz było na koncercie w Domu Kultury PAPIERNIK w Kluczach i z przekonaniem informuje, że był to naprawdę piękny występ różnorodnego pod względem wieku 32 osobowego zespołu, któremu przygrywała 10 osobowa kapela.

Tekst i foto: Bolesław Huras

Serdeczne życzenia z okazji
Dnia Nauczyciela
dla Pani *Jolanty Gliwińskiej*
składają rodzice i uczniowie
byłej klasy VI c

Foto: uczniowie byłej klasy VIc



Upiększają otoczenie szkoły

Szkoła Podstawowa w Chechle ma swoją tradycję, od wielu już lat uczniowie szkoły – pierwszoklasiści w okresie jesieni, przed ślubowaniem sadzą drzewka i krzewy wokół szkoły. W tym roku również, razem ze swoją wychowawczynią panią Anną Wójcik sadzili krzewy, a pomagali im rodzice i dziadkowie. Każdy uczeń posadził jedno drzewko, łącznie posadzono 20 krzewów wzdłuż głównego wejścia. Podczas pracy całej grupie towarzyszyła dyrektorka szkoły pani Wiesława Grzanka (trzecia od prawej).

Foto: Daniel Smętek

O narkomanii przez teatr

„Wszystko zaczęło się w dyskotecie. Najnowocześniejsza dyskoteka w Europie. Było głośno. Rozmawialiśmy o muzyce i haszu. Wtedy ktoś z grupy przyszedł i powiedział: Mam coś nowego. To była efedryna. Przez następne tygodnie przetestowałam chyba cały przemysł farmaceutyczny”.

To fragment przedstawienia wystawionego w październiku przez krakowski Teatr Studyjny na scenie Domu Kultury w Kluczach. Spektakl był przygotowany przez Macieja Ferlaka adaptacją słynnej książki „My, dzieci z dworca Zoo” - wspomnień niemieckiej narkomanki z Berlina - Chrystian F. Przedstawienie, które obejrżeli uczniowie Zespołu Szkół Zawodowych oraz gimnazjum, zilustrowano muzyką zespołu The Doors. Po nim, młodzież uczestniczyła w dyskusji z psychologiem na temat narkomanii. Można było również indy-

widualnie zasięgnąć porad. Spotkanie zorganizował Ośrodek Pomocy Społecznej.

Podobne spektakle wystawiamy w różnych ośrodkach - mówi dyrektor Teatru Studyjnego Agata Stan, aktorka, która zagrała rolę głównej bohaterki - Christian - Nasze przedstawienia kierowane są głównie do młodzieży, a zamawiają je najczęściej gminy, urzędy miasta. Jest to organizowane w ramach programu przeciwdziałania zjawisku narkomani.

To taka profilaktyka przez teatr.

Wybór materiału na scenariusz nie był przypadkowy. Jak opowiada aktorka, podczas przygotowań do spektaklu często odwiedzali ośrodki „Monaru”. Leczący się tam narkomani powtarzali, że dla nich książka „My, dzieci z dworca zoo” jest powieścią „kultową”.

Spotykamy się z bardzo różnymi reakcjami u oglądającej nasz spektakl, młodej publiczności. Są

dojrzałe i mniej dojrzałe - mówi Agata Stan - Młodzi, którzy nie zetknęli się z tym problemem, często śmiechem pokrywają ukazywane tu wydarzenia. Bywa i tak, że ktoś płakał podczas spektaklu, być może te emocje potęgowały właśnie osobiste przeżycia.

Po prawie godzinnym spektaklu młodzież wzięła udział w dyskusji z psychologiem z Uniwersytetu Jagiellońskiego, Tomaszem Schneiderem. Uczniowie pytali głównie o rodzaje narkotyków dostępnych w Polsce i o skalę problemu „dealerki”. Wyrazili także obawę zerknięcia się z narkotykami w niedalekiej przyszłości, na przykład na studiach, gdzie w dużo szerszym, niż ich macierzysty, środowisku może być o to łatwiej.

Wynikało to głównie z obawy o niejako przymusowy kontakt z narkotykami, które obecnie docierają nawet do szkół podstawowych - mówi psycholog - Poza tym, już podczas indywidualnych rozmów, dzieci wyjawiały swoje obserwacje dotyczące znajomych, którzy na przykład wchają klej. Pytano również o amfetaminę, środek, który rzekomo może pomóc w nauce.

W najbliższym czasie studyjny teatr z Krakowa ukończy przygotowania do przedstawień o „szalikowcach” i alkoholikach. Być może kluczewska młodzież także i te będzie miała okazję zobaczyć.

Rafał Jaworski

Akcja

„Alkohol kradnie wolność”

Z chwilą rozpoczęcia kampanii, która w całej Polsce ruszyła w połowie października, na wszystkich słupach i tablicach ogłoszeniowych na terenie Klucz oraz pozostałych miejscowości gminy znalazły się plakaty rozesłane przez Państwową Agencję Rozwiązywania Problemów Alkoholowych. W Tej jesiennej akcji zatytułowanej „Alkohol kradnie wolność” gmina uczestniczy bardzo aktywnie. Animatorzy kampanii, czyli Beata Adamuszek -pedagog ze szkoły podstawowej w Bydlinie, Anna Kruszak -nauczycielka z Rodak, Ramona Czyżykowska-Liber - socjoterapeutka w świetlicy przy



OPS oraz Agnieszka Ścigaj - Pełnomocnik Zarządu Gminy ds. Uzależnień, która jest ambasadorem akcji na terenie Klucz opracowali harmonogram debat, które w ramach akcji będą przeprowadzone w kilku szkołach na terenie gminy Klucze, w tym w podstawówkach, gimnazjach i szkołach średnich.

W Ośrodku Pomocy Społecznej w Kluczach odbyło się również spotkanie w celu omówienia scenariusza specjalnej sesji Rady Gminy poświęconej problematyce nadużywania alkoholu przez młodzież.

(RAJ)

Listy Czytelników

Szanowna Redakcjo!

Jestem waszą czytelniczką od pierwszego numeru. Postanowiłam napisać do was i zwrócić się z prośbą. Jeżeli podjęli się Państwo informować o uroczystościach weselnych w naszej gminie, to powinni Państwo napisać o wszystkich ślubach, chociaż imiona i nazwiska osób, które zawarły związek małżeński we wrześnie, a nie tylko jednej wybranej pary z Ryczówka.

Nie musi być fotografii wystarczy tylko kto z kim. Było tyle ślubów, a Państwo tylko jedno pokazali. Dlaczego inni mają być pokrzywdzeni, a inni wyróżnieni. Na pewno by im było miło, gdyby przeczytali swoje nazwisko w Echu Klucz. Przecież wszyscy zasługują na to, żeby poinformować całą gminę o tak ważnym wydarzeniu w ich życiu.

Mam nadzieję, że Państwo tą moją prośbę spełnią. Bardzo dziękuję za nią z góry. Pozdrawiam całą redakcję i mam nadzieję, że nie uraziłam Państwa.

Stała czytelniczka z Klucz

Od redakcji:

Bardzo dziękujemy Pani za miły list, jednak prośby Pani niestety, spełnić nie możemy. Zgodnie z ustawą z dnia 27 sierpnia 1997r o ochronie danych osobowych, nie można podawać do publicznej wiadomości danych osobowych bez zgody osoby zainteresowanej.

W Echu Klucz ślubne zdjęcia były prezentowane za zgodą pary młodej.

Jeśli ktoś z nowożeńców chciałby swoje zdjęcie zaprezentować w naszej gazecie to nie ma żadnych przeszkód, wszystkich zapraszamy do redakcji.

Dziękczynne pielgrzymowanie

Tej jesieni wierni z Klucza, Chechła, Ryczówka, Kwaśniowa, Pomorzan, Krzywopłot, Jaroszwca, Krzykawki, Sosnowca i Bukowna odbyli dziękczynną pielgrzymkę do miejsc szczególnie bliskich Ojcu Świętemu Janowi Pawłowi II. Odwiedzili Sanktuarium Matki Boskiej Fatimskiej w Zakopanem, Ludźmierzu, Wadowicach i Kalwarię Zebrzydowską.

W październikowym numerze Echa Klucza zamieściliśmy już informację o odwiedzinach Zakopanego i Ludźmierza.

W czasie drugiej pielgrzymki do Wadowic zwiedzono nowy kościół pod wezwaniem św. Piotra Arcypasterza i MB Fatimskiej, klasztor o.o. karmelitów bosych, kościół pw. NM Panny oraz dom rodzinny Ojca Świętego. W Kalwarii natomiast, pod przewodnictwem jednego z braci bernardynów, uczestniczono w drodze krzyżowej. Zdaniem pątników, pielgrzymka ta była wyjątkowo udana.

Przy tworzeniu listy uczestników pielgrzymek pomagali proboszczowie z Klucza, Chechła i Pomorzan, a kierownikiem pielgrzymki do Zakopanego i Wadowic była Łucja Krawczyk.

Z 21 rocznicą pontyfikatu Ojca Świętego związana była trzecia pielgrzymka - do Częstochowy, która odbyła się 16 października. W pewnym sensie spełniała ona życzenie Jana Pawła II, które wypowiedział na początku swojej papieskiej służby: "Bądźcie ze mną na Jasnej Górze i wszędzie". Pielgrzymka na Jasną Górę odbędzie się również w okresie świąt Bożego Narodzenia, gdzie będzie można pomodlić się przy tamtejszej słynnej już Szopce Betlejemskiej. Natomiast od nowego roku rozpocznie się nowy sezon pątniczy - rok 2000 ogłoszony został przez Kościół Katolicki rokiem pielgrzymkowym.

tekst i foto (bh)



Pielgrzymi przed nowym pomnikiem Ojca Świętego przy jasnogórskich wałach.

Na sesji Rady Gminy w dniu 21 października br. podjęto dwie uchwały:

XVI/117/99 i XVI/118/99

w sprawie nadawania nazw nowoutworzonym ulicom:

- w Kwaśniowie – ulica **Wodna**
- w Bydlinie – ulica **Góry Bydnieńskie** i ulica **Zawadka**

Odwiedziny powiatowego miasta OLKUSZ

Dzieci ze Szkoły Podstawowej w Rodakach wraz ze swoimi wychowawczyniami - Danutą Prokop (z lewej) Anną Kruszką i Leokadią Majewską, odwiedziły miasto Olkusz.

Tekst i foto: Bolesław Huras



Gratulacje za współpracę

Dwie szkoły podstawowe w Gminie Klucze w sposób szczególnie współpracują z jednostkami Ochotniczej Straży Pożarnej w swoich wioskach. Przykładem takiej dobrej współpracy są szkoły: w Kwaśniowie i Bydlinie. Ten stan rzeczy potwierdzili inspektorzy Obrony Cywilnej w Urzędzie Gminy Klucze Józef Filipek i Andrzej Janik.

Za dobrą współpracę, za zaangażowanie w sprawy straży, dyrektorzy wymienionych szkół: Norbert Bień z Kwaśniowa i Krzysztof Dąbrowski z Bydlina otrzymali listy gratulacyjne od prezesa Zarządu Głównego OSP RP - Waldemara Pawlaka.

Halina Ładoń

REPERTUAR Kina **PAPIERNIK**

12 listopada godz. 17.00

MUMIA

24 listopada godz. 10.30 i 16.30

GWIEZDNE WOJNY

część I

Kącik budowlany z OBIEKTYWEM

Pragnąc zmobilizować mieszkańców naszej gminy do nieustannego dbania o swoje obiekty budowlane i ich otoczenie – Kącik Budowlany rozpoczyna akcję „Tu jest plus, tu minus”.



Akcja dotyczy budynków mieszkalnych, gospodarczych, działalności gospodarczej. Pamiętajmy, że nasze podwórko, nasze zabudowania - to nie tylko obraz naszej gminy, ale przede wszystkim świadectwo o nas samych., czyli zgodnie z przysłowiem - „Jaki pan taki kram”.

Dziś zaczynamy od Klucz - Osady. Budynek zlokalizowany na Osadzie, jest własnością Małgorzaty Brzezińskiej i Jolanty Guzy. W budynku mieści się apteka. Wnętrze, aby taka działalność mogła funkcjonować, jest zgodne z wymogami Izby Farmaceutycznej i Powiatowego Inspektora Sanitarnego. Tym zajmować się nie będziemy... chociaż bardzo miły i skuteczny jest sygnał oznajmiający, że przyszedł klient - to mały dzwoneczek zawieszony przy drzwiach.

Nas szczególnie interesuje wygląd zewnętrzny. Budynek ten wpisany do starej zabudowy przyfabrycznej nie przyciągał wzroku. Zacieki, zniszczone tynki, dziurawy dach. Funkcjonować można było, ale panie właścicielki doszły do wniosku, że pora zmienić dawny wizerunek budynku i równocześnie poprawić estetykę tego fragmentu Osady.

Czyli tu jest PLUS!

Jest to przykład dla innych osób prowadzących działalność w swoich obiektach. Pamiętajcie Państwo, możecie zaliczyć: Tu jest MINUS!

Bożena Woźniczko



SKOWRONKI dla występujących zespołów folklorystycznych

Podczas odbywającego się 23 października br. przeglądu zespołów folklorystycznych „Kluczevska Jesień” wręczono występującym zespołom folklorystycznym oprócz nagród i dyplomów - ceramiczne „Skowronki” wykonane przez pracownię ceramiczną działającą przy Domu Kultury w Kluczach. Podczas uroczystości można było oglądać również wystawę prac dzieci, które wierne od kilku lat spotykają się w pracowni i tworzą mnóstwo przedmiotów z gliny, które następnie poszkliwione na kolorowo trafiają do pieca gdzie są wypalane w wysokiej temperaturze.

Instruktorem pracowni ceramicznej jest Anna Płachecka (na zdjęciu) - pracownik Gminnego Ośrodka Kultury Sportu Turystyki i Rekreacji w Kluczach, absolwentka Akademii Sztuk Pięknych we Wrocławiu.

Kluczewską pracownię ceramiczną odwiedzają nie tylko dzieci, ale także dorośli. W zajęciach uczestniczyli również w ubiegłym roku studenci z Akademii Sztuk Pięknych w Krakowie, którzy przebywali w gminie Klucze podczas „pleneru”.

Halina Ładoń



Nowoczesny gabinet stomatologiczny w Kluczach

W sobotę 23 października – przez cały dzień, w nowo otwartym gabinecie stomatologicznym można było leczyć zęby za darmo. Pan dentysta Artur Lech prowadzi swój Niepubliczny Zakład Opieki Zdrowotnej w Czeladzi, natomiast w Kluczach otworzył jego filię. Jeśli Małopolska Kasa Chorych podpisze z nim umowę, wówczas mieszkańcy gminy będą mogli korzystać z usług tego gabinetu bezpłatnie.

Lekarz Artur Lech posiada I stopień specjalizacji chirurgii szczękowej, pracował wcześniej przez 5 lat w Szpitalu Górniczym w Sosnowcu.



Lek. stom. Artur Lech i jego asystentki w gabinecie

Gabinet w Kluczach mieści się na parterze w budynku Kluczewskiej Agencji Rozwoju Regionalnego, wyposażony jest w nowoczesny sprzęt, posiada także najnowocześniejszy autoklaw służący do sterylizacji narzędzi. Lekarz planuje docelowo zatrudnić dwóch stomatologów oraz 3 asystentki, najchętniej z terenu gminy Klucze.

W dniu otwarcia przyjął ponad 50 osób. Były to najczęściej dzieci i młodzież, ale także wiele osób starszych, którym leczył i usuwał zęby. Oczekujący, mogli

wypić dobrą kawę i oglądać telewizję. Lekarz Artur Lech stwierdził, że nie spodziewał się aż tak dużej frekwencji, jest bardzo zadowolony, że mógł pomóc tylu osobom.

Gabinet będzie czynny dwa razy w tygodniu - we wtorki i czwartki, a jest możliwe, że docelowo będzie czynny codziennie.

Halina Ładoń

Gminny Ośrodek Kultury, Sportu,
Turystyki i Rekreacji w Kluczach

zaprasza na

koncert andrzejkowy zespołu rockowego "BLACK AND WHITE"

który odbędzie się 27.11.99 (sobota)
o godz. 18⁰⁰ w Domu Kultury w Kluczach

Cena biletu : 6 zł.

Przedprzedaż biletów od 2.11.99 w godz. 8⁰⁰-15⁰⁰
w GOKSTiR Klucze ul. Partyzantów 1 III p.

Serdecznie zapraszamy i życzymy dobrej zabawy!

Kukiełki na wystawie w Krakowie

Pracownia teatralna działająca przy Domu Kultury PAPIERNIK w Kluczach i DK w Jaroszewcu przygotowała trzy lalki na konkurs organizowany przez Dworek Białoprądnicki w Krakowie pt. „Lalki świata”, lalki są kolorowe i bardzo oryginalne.

Pracownia teatralna działa od kilku lat, a prowadzi ją pani Justyna Gomułka - Błaszczyk. Wiernymi jej artystami jest piętnaścioro dzieci ze szkoły podstawowej w Kluczach. Zajęcia prowadzone są w DK Papiernik dwa razy w tygodniu, jeden raz w tygodniu z dziesięcioosobową grupą dzieci w DK w Jaroszewcu. Pani Justyna spotyka się też z młodszymi dziećmi szkoły podstawowej w Rodakach, które często przyjeżdżają na zajęcia do DK w Kluczach i również wykonały lalkę na wystawę.

Kluczewski teatrzyk ma duże osiągnięcia, przygotowuje coraz to nowe spektakle. W bieżącym roku uczestniczył między innymi w Festiwalu Kultury Szkolnej w Olkuszu, gdzie zaprezentował spektakl kukielkowy pt. „Przygody Ogrodowych Strachów”, za który zdobył II miejsce. Obecnie pani Justyna przygotowuje nowe bajki: „Przygody Smoków” i „Brzydkie Kaczętko”.

Halina Ładoń

Justyna Gomułka - Błaszczyk i lalki przygotowane na wystawę



SPORT

Gminne Indywidualne Biegi Przelajowe w Kluczach odbyły się 30 września 1999r.
Do zawodów powiatowych zakwalifikowali się następujący zawodnicy:

Dziewczynki klasa IV:

M. Piątek SP Klucze, P. Leśniak SP Jaroszewiec, M. Cieslik SP Jaroszewiec, P. Trzcionkowska SP Jaroszewiec, W. Wodecka SP Klucze, A. Kopec SP Ryczówek.

Chłopcy klasa IV:

G. Jakubski SP Jaroszewiec, M. Rembelski SP Bydlin, Ł. Jarkiewicz SP Klucze, Ł. Kasprzyk SP Jaroszewiec, D. Barczyk SP Kwaśniów, A. Tokaj SP Klucze,

Dziewczynki klasa V:

J. Kyć SP Jaroszewiec, O. Serwatka SP Klucze, A. Nowosadzka SP Klucze, K. Ciepał SP Kwaśniów, D. Jurkiewicz SP Klucze, M. Kopec SP Ryczówek.

Chłopcy klasa V:

M. Pachuł SP Jaroszewiec, D. Wołek SP Kwaśniów, D. Jurczyk SP Ryczówek, M. Kalarus SP Kwaśniów, M. Wizor SP Ryczówek, Sz. Trzcionkowski SP Jaroszewiec

Dziewczynki klasa VI:

P. Wizor SP Ryczówek, J. Słaboń SP Jaroszewiec, A. Koszut SP Klucze, M. Kowala SP Klucze, A. Zwierzchowska SP Jaroszewiec, J. Łydka SP Klucze

Chłopcy klasa VI:

J. Głanowski SP Jaroszewiec, P. Małecki SP Klucze, B. Sadkowski SP Klucze, P. Chłosta SP Kwaśniów, M. Piątek SP Klucze, Januszek SP Klucze

Dziewczynki I klasy gimnazjum i VIII klasy SP:

M. Latacz Gimnazjum Klucze, M. Wojtacha GK, A. Baniś GK, A. Barczyk SP Bydlin, A. Działowicz SP Klucze, E. Woźniczko GK, M. Foryś SP Klucze, A. Dygas SP Bydlin

Chłopcy I klasy gimnazjum i VIII klasy SP:

Ł. Kruszak SP Klucze, T. Łaskawiec SP Klucze, T. Birlet SP Kwaśniów, D. Baran SP Klucze, Sołtyn SP Klucze, D. Zięba SP Bydlin, Stach GK, D. Ziaja SP Ryczówek

Powiatowe zawody w Sławkowie odbyły się 7 października br. Do zawodów wojewódzkich, które odbywały się 11 października br. w Krakowie na Błoniach zakwalifikowali się następujący zawodnicy:

M. Piątek SP Klucze, O. Serwatka SP Klucze, M. Kowala SP Klucze, P. Małecki SP Klucze, Ł. Kruszak SP Klucze, T. Łaskawiec SP Klucze, P. Wizor SP Ryczówek, T. Bierlet SP Kwaśniów, D. Wołek SP Kwaśniów.

Uczestnicy zawodów wojewódzkich w Krakowie godnie reprezentowali Gminę Klucze. Warunki atmosferyczne były bardzo trudne, ale mimo to nasi zawodnicy nie rezygnowali z walki. GRATULUJEMY!!!

Sekretarz SKS Małgorzata Curyło



Już od listopada br. w punkcie Totalizatora Sportowego w Kluczach można kupić karty **TAK-TAK** oraz zestawy wraz z telefonami sieci **era GSM.**



VI Finał Turnieju SZÓSTEK Liturgicznej Służby Ołtarza w Piłce Nożnej o puchar Ordynariusza Diecezji Sosnowieckiej Księdza Biskupa Adama Śmigielskiego

Zawody odbyły się 16 października br. na stadionie GLKS PRZEMSZA w Kluczach. Po przemarszu drużyn, otwarcia imprezy dokonała Małgorzata Węgrzyn - Wójt Gminy Klucze, a towarzyszył jej Ksiądz Kanonik Marek Szeląg - proboszcz parafii Chechło. Rozgrywki eliminacyjne obejmowały diecezję sosnowiecką.

W finale uczestniczyło 12 drużyn podzielonych na III kategorie: ministranci młodsi, starsi i lektorzy. Tabela wyników przedstawia się następująco:

Ministranci młodsi:

I miejsce	Przegonia	parafia pod wezwaniem	Najświętszego Zbawiciela
II	Będzin		św. Jadwigi Śląskiej
III	Sosnowiec		św. Barbary
IV	Jaroszewiec		NMP Wspomożenia Wiernych

Ministranci starsi:

I miejsce	Sosnowiec	św. Barbary
II	Olkusz	Dobrego Pasterza
III	Dąbrowa Górnicza	św. Rafała Kalinowskiego
IV	Chechło	Narodzenia NMP

Lektorzy:

I miejsce	Sosnowiec	św. Barbary
II	Chechło	Narodzenia NMP
III	Jaworzno	św. Barbary
IV	Wojkowice - Żychlice	Wniebowzięcia NMP

Na zakończenie zawodów puchary i nagrody wręczał oraz udzielił błogosławieństwa Ksiądz Biskup Adam Śmigielski.

Andrzej Miszczyński

Międzynarodowy Bieg Uliczby Szlakiem Walk Legionów

Bieg uliczny „Szlakiem Walk Legionistów” jest od kilku lat nieodłączną częścią uroczystości związanych z Narodowym Świętem Niepodległości obchodzonym w gminie Klucze. Bieg odbywał się będzie w II listopada na trasie Bydlin-Krzywopłaty-Załęże.

Organizatorami V Międzynarodowego Biegu Ulicznego są: GOKSTiR Klucze, Rada Wojewódzka Zarządu LZS Katowice, LZS "Legion" Bydlin, LKS "Kłos" Olkusz i Zarząd Gminny SZS Klucze.

Biegi odbywać się będą bez względu na pogodę. Przewidziano start wspólny dla LZS-ów o godzinie 11.00 spod szkoły podstawowej w Bydlinie, start wspólny

w biegu głównym o godz. 12.00 także spod szkoły. Biegi dla dzieci i młodzieży szkół podstawowych i gimnazjów o godz. 13.00 na stadionie LZS Bydlin. Meta dla wszystkich biegów na stadionie LZS Bydlin.

W biegu mogą startować zawodnicy, którzy posiadają ważne badanie lekarskie, a młodzież i dzieci dodatkowo oświadczenie rodziców. Bieg główny odbywał się będzie na dystansie 12 km dla mężczyzn i 8 km dla kobiet. Dla dzieci i młodzieży wyznaczono dystans od 100m - 800 m. Tegoroczny bieg jest biegiem jubileuszowym, dlatego organizatorzy przewidzieli dodatkową atrakcję, którą są nagrody dla zawodników posiadających 5 plaketek od 1-5 biegu ulicznego. Będą oni mogli wziąć udział w losowaniu nagród rzeczowych.

Głównym celem biegu jest przede wszystkim uczczenie 85 Rocznicy Walk Legionistów pod Krzywopłotami, a ponadto popularyzacja masowej kultury fizycznej, integracja społeczności lokalnej jak również uczczenie 700 - lecia miasta Olkusza.

Wszystkim zainteresowanym V Międzynarodowym Biegiem Ulicznym Szlakami Walk Legionistów podajemy numer telefonu kontaktowego: (0 -32) 642 84 02 lub 642 84 81.

Zgłoszenia będą przyjmowane także w dniu biegu czyli 11 listopada w szkole podstawowej w Bydlinie w godzinach od 9.00 - 11.00.

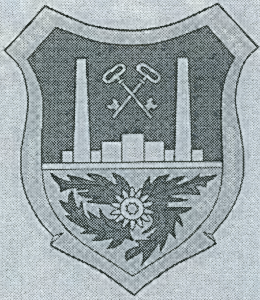
Halina Ładoń

Piszą o nas

Więści Nr 42, 17 października 1999

Str. 7

PANORAMA GMINY KLUCZE



Tylko z Olkuszem

W efekcie obecnej reformy administracyjnej gmina Klucze, przez dwadzieścia kilka lat pozostająca w granicach województwa katowickiego, została włączona do województwa małopolskiego. Zbyt krótki czas upłynął od tych przenosin, więc trudno o jednoznaczne wnioski, czy w innym województwie wiedzie się im lepiej, czy też przeciwnie - stracili na zmianie administracyjnej mapy.

- Pojawiają się coraz częściej problemy z zatrudnianiem przez firmy i instytucje działające na terenie województwa śląskiego osób zamieszkałych w naszej gminie. Ślasy pracodawcy, co tu kryć, preferują nieraz kandydatów ze "swojego" województwa, a my jesteśmy przecież w małopolskim - zauważa sekretarz Zarządu Gminy Klucze inż. Stanisław Lachor.

Jak się to wszystko będzie układało dalej, trudno rzecz jasna przewidzieć. W każdym razie radni gminy Klucze podjęli stosowną uchwałę, iż o ewentualną korektę granic wojewódzkich będą występować tylko w przypadku, gdy podobną opinię na ten temat wyrazi cały powiat olkusi. W końcu z Olkuszem mocno łączy kluczewską gminę przeszłość i teraźniejszość.

Wspomniane przez sekretarza Lachora najnowsze kłopoty części mieszkańców Ziemi Kluczewskiej ze znalezieniem pracy za wojewódzką miedzą dodatkowo zaostrzają i tak już ostry problem bezrobocia na tym terenie. Czasy, gdy działające na obszarze gminy Klucze przedsiębiorstwa dawały zatrudnienie ładnym kilku tysiącom ludzi, to już zamknięty rozdział. Na przykład zakłady papiernicze w Kluczach, dzisiejsza firma International Paper - Klucze S.A., największy dziś w kraju producent bibułek higienicznej oraz wyrabianych z niej artykułów higienicznych, po restrukturyzacji zatrudnia bodaj czterokrotnie mniej pracowników niż kiedyś. Zredukowały zatrudnienie także inne firmy działające na terenie gminy. Kiepskie, głównie, V-VI klasy gleby, na dodatek przy nieopłacalności pracy na roli, czynią nierealnym szukanie szansy w rolnictwie. Ze świecą by dziś trzeba było szukać w gminie żyjących wyłącznie z rolnictwa. Co najwyżej, drobne przydomowe działki. Jest po prostu bieda.

Pomoc najbliższym

Gmina nie jest jej w stanie skutecznie zaradzić, tym bardziej gdy na przykład nie ma obecnie pieniędzy na prace interwencyjne. Próbuje się więc przynajmniej pomóc tym, którym jest najciężej, bowiem poza niedostatkami materialnymi dotknięci są różnego rodzaju inwalidztwem. Rozwiązaniem problemów osób niepełnosprawnych zajmuje się w Radzie Gminy Komisja Oświaty, Zdrowia, Kultury, Sportu i Pomocy Społecznej, której przewodniczy Barbara Wąs. Jak informuje, udało się już m.in. doprowadzić do częściowej likwidacji tzw. barier architektonicznych w obiektach użyteczności publicznej. Np. wybudowano podjazd, przystoso-

wano pokój przyjęć (i ubikację) dla osób niepełnosprawnych w budynku Urzędu Gminy, z myślą o takich osobach podobnie zostały przystosowane inne obiekty, jak chociażby domy kultury w Kluczach i Jaroszewcu, szkoły podstawowe w Kluczach i Bydlinie, czy pawilon sportowy w tej ostatniej miejscowości. Osobom niepełnosprawnym umożliwiono nieodpłatnie korzystanie z basenów przy szkołach w Kluczach i Jaroszewcu, wielu tym osobom udzielono pomocy w uzyskaniu sprzętu rehabilitacyjnego, uczestniczyły one w turnusie rehabilitacyjnym dofinansowanym ze środków PFRON. Władzom gminy udało się zachęcić pracodawców z terenu gminy Klucze do stworzenia ponad czterdziestu stanowisk dla osób niepełnosprawnych, udzielono kilku pożyczek osobom niepełnosprawnym na rozpoczęcie działalności gospodarczej. W planach jest m.in. utworzenie - gmina jako swój wkład

udało się uporać, dzięki wysypiska odchodzą już w niechlubną przeszłość. Teraz zadaniem najważniejszym jest objęcie całej gminy kanalizacją z oczyszczalnią ścieków. Najprawdopodobniej "na pierwszy ogień" pójdą Klucze, potem Chechło i inne miejscowości gminy.

Te i inne działania pozwolą między innymi przywrócić dawne walory przyrodnicze doliny Białej Przemszy, odtworzyć bogactwo flory i fauny. Dodajmy, iż w 1992 roku gminy obejmujące praktycznie całość zlewni tej rzeki zawięzły porozumienie pod nazwą "Szansa Białej Przemszy".

W trzy lata później porozumienie uległo przekształceniu w Związek Gmin "Szansa Białej Przemszy". Zasadniczym celem Związku jest uporządkowanie gospodarki wodno-ściekowej, aby za kilkanaście lat doprowadzić wody Białej Przemszy do II klasy czystości poprzez budowę oczyszczalni komunalnych, oczysz-

wreszcie "polska Sahara" - Pustynia Błędowska, uznawana jeszcze do lat sześćdziesiątych za największy obszar śródlądowych lotnych piasków w Europie Środkowej. Co prawda z dawnego "morza piasków" zostało już dziś nie za wiele, nadal jednak stanowi Pustynia Błędowska unikatowy teren o dużych walorach przyrodniczych.

szych można zresztą wykorzystać dla tak popularnego ostatnio kolarstwa terenowego. Z myślą o turystach-kolarzach specjalnie wyznakowano biegnące przez atrakcyjne zakątki gminy trasy rowerowe, 33- i 42-kilometrową.

Na tym jednak nie koniec atrakcji turystyczno-rekreacyjnych tej jurajskiej gminy. Można bowiem popły-



Urokliwy, jurajski krajobraz...



wniosłaby któryś z budynków komunalnych - warsztatów terapii zajęciowej dla osób niepełnosprawnych. Zdaniem Barbary Wąs wszystkie tego rodzaju działania powinny przy tym w maksymalnym stopniu służyć integracji osób niepełnosprawnych z pozostałą częścią społeczności gminy. I to już od najmłodszych lat. Z tą właśnie myślą w jednym z przedszkoli utworzono oddział integracyjny. W gminie jest ponad pięćdziesiąt dzieci z upośledzeniem umysłowym. Dotąd przebywały one z reguły w rodzinach, program integracyjny umożliwi im normalne wejście w świat. Oczywiście na te wszystkie działania mające poprawić sytuację tych najsłabszych potrzebne są pieniądze. Barbara Wąs, podobnie jak inni radni, liczy tu na wsparcie z różnych źródeł i funduszy, także ze środków z powiatu.

Czysta gmina, czysta Przemsza

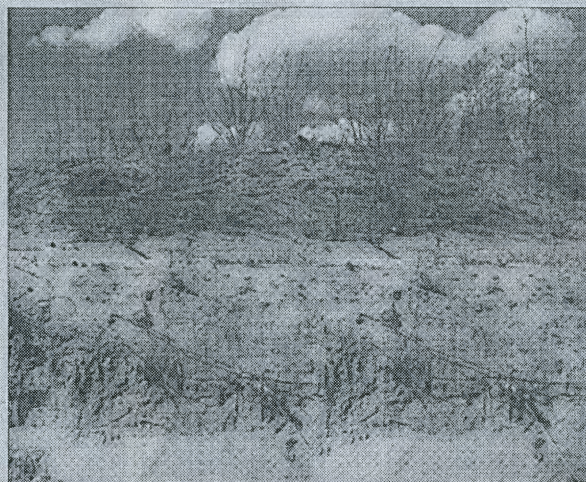
Od 1976 roku tereny gminy Klucze znajdują się na obszarze Zespołu Jurajskich Parków Krajobrazowych. Fakt ten z pewnością nobilituje gminę, podnosi jej turystyczno-rekreacyjne walory, ale z drugiej strony są też i minusy. Tych ostatnich jest zdaniem Marii Sierki, przewodniczącej Komisji ds. Ekologii i Rozwoju nawet więcej. Istnieją chociażby liczne ostrzeżenia w budownictwie. Nie mówiąc już oczywiście o potrzebie posiadania dużych środków finansowych, aby być w zgodzie z wymogami ochrony środowiska. Gmina absolutnie nie jest na przykład w stanie sfinansować oddrzwiania i odkrzaczania zdezastowanej przez przemysł Pustyni Błędowskiej.

Trudno rzecz jasna wyobrazić sobie proekologiczny rozwój gminy bez rozwiązania problemów podstawowych. Z zorganizowaniem wywozu śmieci z gospodarstw domowych

czanie ścieków odprowadzanych przez podmioty gospodarcze działające w gminach Związku, ochronę źródła wody pitnej oraz kompleksowe zaopatrzenie w wodę. Ważnym zadaniem Związku jest również poprawa jakości powietrza w obrębie zlewni Białej Przemszy - informuje Maria Sierka.

Paralotnią nad pustynią...

Te proekologiczne inwestycje w sposób oczywisty zwiększą atrak-



Choć nieporównywalnie mniejsza niż kiedyś Pustynia Błędowska jest nadal sporą atrakcją

cyjność turystyczną gminy Klucze. Ale już w tej chwili oferta Ziemi Kluczewskiej jest w tym względzie bardzo szeroka i atrakcyjna. Natura wyposażała całkiem hojnie te tereny: niepowtarzalny jurajski krajobraz z ostańcami, dolinkami, grotami i jaskiniami, spore polacie łąsne o różnorodnym krajobrazie oraz dostatką grzybów i owoców leśnych. Czy

Nie brakuje też w gminie Klucze zabytkowych, godnych zwiedzenia obiektów. Takich jak na przykład XVI-wieczna wieża mieszkalno-obronna w Kwaśniowie Dolnym (jej odkrycie zostało uznane za dużą sensację archeologiczną), modrzewiowy, kryty gontem kościółek z początku XVII wieku w Rodakach, kościół w Chechle z barokowymi i rokokowymi ołtarzami czy ruiny kościoła św. Krzyża na wzgórzu w Bydlinie. Teren w pobliżu tego wzgórza był miejscem bitwy legionistów z żołnierzami carskimi w 1914 roku; na cmentarzu parafialnym w Bydlinie znajduje się zbiorowa mogiła 44 poległych legionistów (wśród nich bratanka wielkiego kompozytora, pianisty i meza stanu Ignacego Paderewskiego). Obok wzniesionego tu krzyża odbywają się często uroczystości patriotyczne. Najbliższa - tradycyjnie już w pierwszą niedzielę po Święcie Niepodległości - 14 listopada. Natomiast w sam dzień 11 listopada po mieście w Bydlinie-Krzywopłocie odbędzie się V bieg uliczny (choć ma on w oficjalnej nazwie określenie "międzynarodowy" jest otwarty dla

wać w krytach basenach przy szkołach podstawowych w Kluczach i Jaroszewcu (jest tu także sauna i siłownia), zimą pojeździć na nartach na oświetlonym stoku Góry Bukowej (wyciąg 150 m) lub przypiąć narty biegówki i skorzystać z licznych dróg śródlęśnych tworzących świetne naturalne trasy. Paralomiarze mogą zrybować z kluczewskiej Czubatki. Amatorzy jazdy konnej mają do dyspozycji stadniny i instruktorów w Ryczówku i Krzywopłocie.

Na terenie gminy Klucze jest hotel, dwa domy wycieczkowe, kwatery w domach. Mniej zasobni turyści mogą skorzystać z pól namiotowych. O tym co warto zobaczyć, gdzie spać i jeść można się dokładnie dowiedzieć w punkcie informacji turystycznej Gminnego Ośrodka Kultury, Sportu, Turystyki i Rekreacji, który znajduje się w Domu Kultury "Papiernik" w Kluczach.

To z myślą o turystach i wczasowiczach zjeżdżających do gminy Klucze.

Czekając na inwestorów

Z myślą o potencjalnych inwestorach została przygotowana interesująca oferta inwestycyjna. Znajdują się między innymi w niej gotowe obiekty mienia komunalnego, w których można prowadzić różnego rodzaju działalność gospodarczą. Władze gminy są bardzo elastyczne proponując potencjalnym inwestorom zróżnicowane formy współpracy - dzierżawa, spółka, sprzedaż, jak również możliwość zastosowania ulg inwestycyjnych. Do tego trzeba dodać inne atuty - gmina jest w całości zgazyfikowana, z siecią wodociągową, pełną telefonizacją i dobrze rozwiniętymi drogami lokalnymi. A wreszcie niezwykle korzystne położenie gminy na styku Śląska, Zagłębia i Krakowskiego. Inwestując tu państwo, naprawdę warto...

Gmina Klucze:
Powierzchnia 119 km kw. (w tym 4,5 tys. ha użytków rolnych), 15 sołectw, 15 tys. mieszkańców (Klucze 5 tys., Jaroszewiec 2 tys.)

Przeгляд zespołów folklorystycznych „Kluczewska Jesień”

Pod patronatem Starosty Olkuskiego oraz Wójta Gminy Klucze odbył się ostatnią sobotą w Domu Kultury w Kluczach przegląd zespołów folklorystycznych „Kluczewska Jesień”. Do konkursu stanęło 7 zespołów ludowych.

Przeгляд otworzył występ kapeli ludowej „Jasie”. Potem zaprezentowały się „Chechlanki”, „Kluczowianki”, „Rodaczanki”, „Zarzechanki”, teatr ludowy z Ryczówka oraz Koło Gospodyń Wiejskich z Kolbarku, prezentując wieńce dożynkowe.

Starosta Olkuski przyznając nagrody pieniężne wyróżnił dwa zespoły. „Zarzechanki”, jedyna grupa, którą tworzą trzy pokolenia ludowych artystek, otrzymała nagrodę za podtrzymywanie tradycji i pracę wychowawczą. Z kolei kapela „Jasie”, zrzeszająca nie tylko mieszkańców gminy Klucze, ale i Olkusza, uznana została za „ambasadora” folkloru ziemi olkuskiej. Ponadto nagrodę indywidualną otrzymała kierująca teatrem ludowym Halina Garus z Ryczówka, która od 18 lat przygotowuje scenariusze przedstawień i adaptacje tradycyjnych obrzędów i zwyczajów wiejskich na potrzeby inscenizacji.

Doceniając wyrównany poziom prezentacji i dokonania kluczewskich twórców ludowych w ciągu ostatnich lat Wójt Gminy Klucze Małgorzata Węgrzyn przyznała nagrody wszystkim zespołom biorącym udział w przeglądzie „Kluczewska Jesień”. Zaś Gminny Ośrodek Kultury sprezentował artystom symboliczne pamiątki - ceramiczne

„Skowronki” wykonane przez plastyczkę Annę Płachecką z pracowni ceramiki w Kluczach.

Tekst: Rafał Jaworski
Foto: Bolesław Huras



Foto: Kluczowianki



Foto: Chechlanki



Foto: Kapela „Jasie”



Foto: Rodaczanki



Foto: Teatr ludowy z Ryczówka

ECHO KLUCZ Informacyjny Miesięcznik Samorządowy

Wydawca: Rada Gminy Klucze

Redakcja: ul. Partyzantów 1, 32-310 Klucze, tel. (032) 64-28-508

Redaktor Naczelny: Halina Ładoń

Druk: Firma Wydawniczo Poligraficzna „A-Z” s.c., 32-300 Olkusz, Żurada III 115, tel. (032) 641-22-62