

E. NAWRATIL i CZ. TRYBOWSKI

R A B K A
I OKOLICA

**ORAZ KRÓTKI PRZEWODNIK
PO BESKIDZIE WYSPOWYM I GORCACH**

Z MAPKĄ TURYSTYCZNĄ, PLANEM RABKI
I 29 ILUSTRACJAMI

KRAKÓW 1938.

NAKŁADEM ZAKŁADU ZDROJOWEGO W RABCE

Miejska Biblioteka Publiczna
Rabka Zdrój



10030211

914.38

Nawr.

206

Wszelkie prawa autorskie zastrzeżone.



913(438)

05202

AKC 12/57

1) POŁOŻENIE GEOGRAFICZNE.

W Beskidach Zachodnich, na dosłonecznych zboczach wyniesionych 500—550 m n. p. m., w dolinie Raby, leży **zdrojowisko Rabka**.

Otoczają ją połogie, łagodne zbocza górskie, które wyżej przechodzą w stromsze stoki odosobnionych gór Beskidu Wyspowego. Bezpośrednio nad Rabką wznosi się zalesione pasmo Grzebienia (679 m) i Bani (607 m), dalej na północ zaś, oddzielony doliną rzeki Raby, potężny masyw Wielkiego Lubonia (1023 m). Wyniosłości pasm górskich tworzą także na dalszym planie północne obramowanie horyzontu. Na zachodzie ciągnie się niski garb wododzielny między Rabą i Skawą (520 m) na tle Babiej Góry (1725 m), na południu pasmo Gorców ze szczytem Turbacz (1311 m), a na wschodzie wreszcie niewysokie, przeważnie wylesione wzniesienia (530 m) — wododział Dunajca.

Okolicę odwadnia rzeka Raba, której dolina biegnie na tym odcinku w kierunku południowy zachód—północny wschód, oraz jej prawobrzeżne dopływy: Poniczanka, Słonka, Olszówka i lewobrzeżne potoki: Skomielny i Luboński.

2) GEOLOGIA I MORFOLOGIA.

Położenie Rabki oraz jej okolicy jest uwarunkowane w dużej mierze rzeźbą terenu. W miejscu, gdzie do Raby, płynącej w dolinie o niewielkich rozmiarach, uchodzą duże potoki Słonka i Poniczanka, zostało utworzone, dzięki ich wspólnej niszczącej działalności, erozyjne obniżenie.

Dno doliny rzeki zajmują dwie terasy: rozległa terasa denna, wznosząca się do 4 m nad poziom Raby, tylko w czasie katastrofalnych powodzi zalewana, oraz wyższa do 15 m, której duży fragment zaznacza się wyraźnie w konfiguracji terenu, w widłach Słonki i Poniczanki. Rabie oraz potokom do niej uchodzącym (poza uregulowaną Słonką) towarzyszą pola kamieńców, przesuwanych w czasie corocznych wysokich wodostanów.

Jak całe Karpaty, tak i ten obszar jest zbudowany z utworów fliszowych; składają się tu na nie: łupki pstre, barwy wiśniowoczerwonej, piaskowce gruboławicowe, jasnoszare-ciężkowickie, wieku eoceńskiego oraz łupki ciemne, przegradzane cienkimi wkładkami piaskowców silnie potrzaskanych, a następnie sklejonych białymi żyłami kalcytu, wreszcie piaskowce gruboławicowe, szaroniebieskie-magórskie, wieku oligoceńskiego.

Utwory te są silnie sfałdowane, i pod postacią skib przemieszczone z pierwotnego po-

łożenia, na dnie morza, w naturalnym basenie sedymentacyjnym. Po wynurzeniu się obszaru całych Karpat z morza, czynniki niszczące modelując krajobraz, szybciej rozcinały i usuwały materiał mało odporny, jakim były łupki, a wolniej utwory piaskowcowe. To też dzisiejsze okoliczne grzbiety górskie są zbudowane z gruboławicowego piaskowca magórskiego, podczas gdy obniżenia i tereny połogie są związane z występowaniem miękkich materiałów łupkowych.

3) KLIMAT.

Omawiany obszar posiada klimat górski. Cechuje go znaczna ilość opadów od 800 do 1300 mm, których maksimum wypada na miesiące letnie, czerwiec i lipiec, wywołane zdecydowaną przewagą wiatrów zachodnich w tej porze roku. Wybitnie zaznacza się różnica opadów między szczytami i dolinami z jednej strony oraz stokami południowymi i południowo-zachodnimi a przeciwnymi z drugiej strony, które leżą w t. zw. „cieniu klimatycznym“. Częstotliwość i natężenie opadów nie wywierają zbyt dużego wpływu na wilgotność powietrza, dzięki intensywnemu spływowi wód i silniejszym podmuchom wiatru.

Temperatura powietrza nie wykazuje dużych skoków, jest nieco niższą niż na nizi-

nach i posiada mniejszą amplitudę między latem a zimą. Lato bywa mniej upalne, zima mniej zmienna w natężeniu mrozów, wiosna skutkiem tajania śniegów zimniejsza niż na nizinach, jesień zaś jest cieplejsza niż wiosna. Zimą występują często inwersje temperatury, zwłaszcza w wyżej położonych dolinach i kotlinach śródgórskich.

Pokrywa śnieżna w obszarach powyżej 800 m pojawia się w październiku, w listopadzie ulega jeszcze modyfikacjom, ale w Beskidzie Wyspowym i w Gorcach wynosi już kilka centymetrów. W grudniu Beskid Wyspowy posiada trwałą powłokę śnieżną (10 cm), Gorce zaś 30 cm, w styczniu następuje dalszy wzrost szaty śnieżnej do 50 cm. W lutym szata śnieżna osiąga maksimum, w Beskidzie Wyspowym przekracza 30 cm, w Gorcach zaś 100 cm. W trzeciej dekadzie marca następuje jej stopniowy zanik, mimo to Gorce zalega jeszcze śnieg o grubości 30 cm, Beskid Wyspowy zaś 20 cm. W kwietniu szata śnieżna zanika zupełnie.

Sieć stacji meteorologicznych jest w okolicach Rabki rzadka, jedynie Lubomir i Rabka posiadają obserwatoria wyższego rzędu; Mszana Dolna, Kasina Wielka mają stacje opadowe, Turbacz, Stare Wierchy, Luboń Wielki i Dobra notują jedynie warunki śnieżne.

W samej **Rabce** stosunki klimatyczne ule-

gają dużym anomaliami, co niewątpliwie związane jest z jej położeniem geograficznym. Dokładniejsze dane zestawiono w poniżej zamieszczonej tabeli, którą skonstruowano na podstawie notowań lokalnej stacji meteorologicznej P. I. M.-a I. rzędu (tabela podaje wartości średnie).

C i ś n i e n i e a t m o s f e r y c z n e w Rabce jest na ogół dość niskie i nie wykazuje w ciągu roku większych wahań. Najniższe jest w zimie (714,0 mm), najwyższe w jesieni (717,6 mm), na wiosnę wynosi 715,0 mm, w lecie zaś 716,9 mm.

Ważnym składnikiem klimatu są wiatry, wywierające decydujący wpływ na ruchy mas powietrza, a tym samym kształtujące zmiany pogody. Ulegają one znacznym modyfikacjom wskutek konfiguracji terenu (pasma gór okalających Rabkę). Obok wielkiej liczby cisz, które stanowią 20,6%, najczęstsze są wiatry południowo-zachodnie (24,8%), przynoszące zwykle ocieplenie. Drugie miejsce zajmują wiatry zachodnie (22,5%), które wieją przeważnie latem. Z powodu osłonięcia terenu górami, zimne wiatry północne rzadko i słabo dają się odczuwać, a ich udział w ogólnej cyrkulacji powietrza wynosi 5,1%. Najrzadziej notowane są wiatry południowo-wschodnie (2,5%), nieco częściej wiatry wschodnie (3,3%). Siła wiatrów jest nieznaczna, to też największy odsetek

Tabela czynników meteorologicznych.

Czynniki meteorologiczne	M i e s i ą c e											
	I.	II.	III.	IV.	V.	VI.	VII.	VIII.	IX.	X.	XI.	XII.
Średnia temperatura w °C	-4,2	-1,9	1,3	7,5	12,5	15,4	16,4	15,3	12,6	7,6	2,6	-0,8
Średnie temperatury maksymalne w °C	8,1	11,4	18,0	21,2	25,8	28,8	25,8	27,8	26,0	21,2	17,3	11,4
Średnie temperatury minimalne w °C	-20,7	-24,1	-8,8	-5,6	-0,2	0,9	8,7	5,7	2,3	-2,5	-8,8	-13,5
Średnie ciśnienie powie- trza w mm	716,5	710,6	715,1	712,9	716,9	717,2	716,3	717,1	718,3	717,0	717,5	715,6
Średnia wilgotność względna powietrza w %	84	81	77	75	74	77	80	82	82	84	87	87
Usłonecznienie w bez- względnej liczbie godzin	74	61	134	153	221	222	219	167	183	128	91	62
Przebiegły wskaźnik siły oziębającej atmosfery w mil. kal./cm ² /sek.	23,1	24,4	19,5	17,2	12,4	11,1	10,5	10,6	12,5	16,6	18,5	19,3

wypada na wiatry bardzo słabe o prędkości 0—2 m/sek., oraz słabe od 2—5 m/sek. W tej drugiej grupie przeważają wiatry południowo-zachodnie i zachodnie. Znikomy odsetek stanowią wiatry silne i porywiste, przeważnie z kierunków południowo-zachodnich, które towarzyszą zwykle przeciągającym burzom, lub wiatrom halnym względnie orawskim.

Średnia temperatura powietrza wynosi w zimie $-2,3^{\circ}\text{C}$, w lecie $15,7^{\circ}\text{C}$, jesień ($7,6^{\circ}\text{C}$) upodabnia się do wiosny, dla której notuje się $7,1^{\circ}\text{C}$. Najcieplejszy jest lipiec, najzimniejszy styczeń. Wahania temperatury w ciągu doby zasadniczo nie są duże, zarówno latem jak i zimą.

Usłonecznienie pozostające w ścisłym związku z zachmurzeniem, z ilością dni pogodnych, jest jedną z najważniejszych cech klimatu zdrojowiska. Usłonecznienie jest w Rabce bardzo intensywne. Ilość godzin słonecznych waha się w ciągu roku od 1600—1800, przy czym maksimum wypada na przełomie wiosny i lata, wtórne zaś jesienią. Średnie dla poszczególnych pór roku przedstawiają się następująco: zima 1,8 — wiosna 5,3 — lato 6,1 — jesień 4,4 godzin dziennie.

Obok ilości godzin usłonecznienia pierwszorzędne znaczenie dla celów leczniczych ma również intensywność promieniowania, która w górach jest znacznie

silniejsza niż na nizinach. Pomiar, wykonywane na stacji meteorologicznej w Rabce, wykazały, że natężenie promieniowania w miesiącach letnich dochodzi do **1,30 gr kal/cm²/min.**

Wilgotność powietrza pozostaje w związku z ilością opadów i z częstotliwością występowania mgieł. W tabeli uwzględniono wilgotność względną, jako ważniejszą dla organizmu; wynosi ona najmniej na wiosnę (75%), w lecie wzrasta do 80%, w jesieni i zimie jest największa, osiągając średnio 84%. Wartości te, po wyeliminowaniu godzin nocnych, wahają się od 55 do 70%.

Największa ilość dni mglistych przypada na jesień. Ilość opadów jest stosunkowo mała. Maksimum, jak w ogóle w całej Polsce, przypada na lato, a jest wynikiem deszczy pochodzenia burzowego, z zasady krótkotrwałych, lecz o znacznym natężeniu. Suma roczna opadów dla Rabki wynosi 876 mm (średnia z lat 1895—1910). W rozłożeniu na poszczególne pory roku zanotowano dla zimy najmniej, bo 118 mm, dla jesieni 176 mm, dla wiosny 186 mm, a dla lata aż 396 mm. Ilość dni z opadami w roku wynosi średnio 171.

Pokrywa śnieżna w Rabce pojawia się pod koniec listopada, w pierwszej połowie grudnia częstokroć zanika, w drugiej

zaś ustala się i trwa prawie nieprzerwanie do pierwszych dni marca. Grubość jej dochodzi na terenie zdrojowiska w grudniu do 21 cm, maksymalne wartości osiąga w lutym, dochodząc do 38 cm. W marcu notuje stacja około 18 cm. Poza tym pojawia się sporadycznie w kwietniu, lecz jest już nikła i krótkotrwała. Ilość dni z szatą śnieżną w ciągu roku dochodzi do 90.

Wielkie znaczenie z punktu widzenia leczniczego mają pomiary t. zw. siły oziębiającej atmosfery, wskazującej na wspólne oddziaływanie na ustrój człowieka temperatury, wilgotności, ruchu powietrza i promieniowania słońca nieba i ziemi. Od intensywności procesu oziębiającego atmosferę zależy w dużym stopniu samopoczucie każdego człowieka. Wartości przeciętne otrzymane dla Rabki wynoszą na wiosnę 16,4, w lecie 10,7, w jesieni 15,9 i w zimie 22,2 mil-kal./cm² i sek. i są w znacznym stopniu zbliżone do optimum warunków, wymaganych dla odpoczywającego człowieka.

Brak nadmiernych upałów, jako też dokuczliwych mrozów, duże nasłonecznienie, czyste i suche powietrze stwarza korzystne warunki dla pobytu w Rabce zarówno w sezonie letnim jak i zimowym.

4) KRAJOBRAZ.

Krajobraz okolic Rabki można podzielić na dwa typy, od północy — **B e s k i d u W y s p o w e g o i** od południa — **G o r c ó w**. Granicę pomiędzy oboma kompleksami górskimi stanowi dolina rzeki Raby aż po Mszanę Dolną, dalej w kierunku południowo-wschodnim potok Mszanka do Lubomierza, skąd dalej biegnie granica na wschód doliną Kamienickiego potoku przez Szczawę do Kamienicy i doliny Dunajca.

Beskid Wyspowy stanowi szereg pojedynczych odosobnionych masywów, wysokich od 800 do 1100 m (Luboń Wielki 1023 m, Zębalowa 860 m, Szczebel 977 m, Lubogoszcz 967 m, Śnieżnica 1006 m, Ćwilin 1060 m, Łopień 951 m, Mogielica 1171 m i t. d. (ryc. 2). W rzucie poziomym przedstawiają one kształt eliptyczny o spadku zboczy 20—30%, są niezbyt silnie rozcięte potokami, rozchodzącymi się we wszystkich kierunkach. Pokryte są w partiach górnych lasem przeważnie szpilkowym. Dna dolin między górami wyspowymi są szerokie i podmokłe. Biegają one subsekwentnie w większych materiałach skalnych, przedzierają się między garbami górskimi, tworzą piękne i malownicze przełomy. Prawie wszystkie wierzchołki posiadają szczytową polankę, co w dużym stopniu

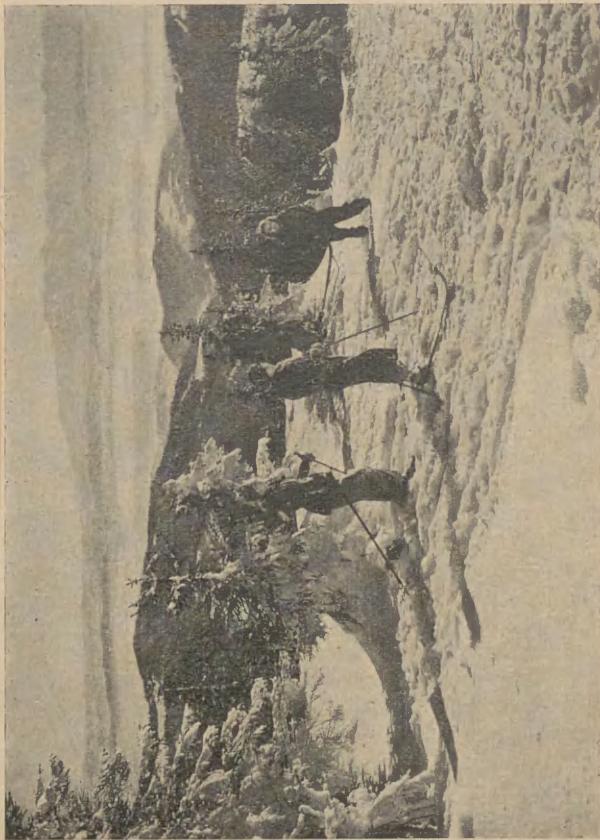


Ryc. 2. Beskid Wyspowy koło Mszany Dolnej.

Fot. St. Mucha

ułatwia oglądanie pięknych rozległych widoków.

Gorce uchodzą za najlepszy punkt dla oglądania panoramy Tatr (ryc. 3). Obserwowane z najwyższej swej wyniosłości, jaką jest Turbacz (1311 m), przedstawiają się jako zwarta grupa, gniazdo górskie, pokryte olbrzymim obszarem lasów i hal. Przypominają kształtem dziewięcioramienną rozgwiazdę, wysyłającą we wszystkie kierunki dobrze rozczłonkowane zebra górskie, oddzielone wąskimi dolinami. Najdłuższe z ramion dochodzi do Rabki, prowadząc przez Obidowiec (1102 m), Bardo (940 m) i Szumiącą (834 m). Nieco mniejsze jest ramię wschodnie z kulminacjami Przysłop (1187 m), Gorc (1230 m), a kończące się na Kiczorze (1008 m). W kierunku północnym ramiona są nieco krótsze, jedno z nich dochodzi do wsi Poręby Wielkiej (Jaworzyna 961 m), drugie przechodzi przez Turbaczyk (1091 m) i kończy się na Groniu (767 m) nad wsią Niedźwiedziem. Podobne ramiona biegną również w kierunku zachodnim (Gorzec 1114 m, Bukowina 1040 m) i południowym. Między grzbietami ciągną się doliny poprzeczne. Miejscami spotyka się strome urwiste stoki, zupełne przeciwieństwo do połogich grzbietów i szczytów. Dzikie potoki, wijące się w dolinach, mają spadki niewyrównane, pełne załamań i kaskad. Niejednokrotnie w czasie wezbrań zasypują



Ryc. 3 Widok na Tatry z Turbacza.

Fot. St. Mucha

doliny, tworząc w dolnych ich częściach usypiska, lub podcinają rozmokłe i grzęskie zbocza dolin, powodując zsuwy. Nie brakuje tu również dolin podłużnych. Do nich należy w pierwszym rzędzie typowa i ciekawa dolina Kamienickiego potoku, która należy do najdłuższych w polskich Karpatach Zachodnich (20 km). Jest ona przeważnie ciasnna i cienista, gdyż stoki gór opadają w nią po większej części bardzo stromo, a lasów jest nieprzebrana obfitość. Miejscami przechodzi dolina w wąską gardziel górską, miejscami rozszerza się kotlinowato.

Budowa geologiczna nie sprzyja tworzeniu się wodospadów, jaskiń i jezior. Mimo to turysta, który zrezygnował z wędrówek po utartych szlakach, może odnaleźć ciekawe osobliwości, do których należy lódowa grota na Szczeblu, zwana „Zimną Dziurą“. Lód utrzymuje się w niej w ciągu całego lata. Jest to mała szczelinowa jaskinia o 7 m długości, 5 m wysokości i 1—2 m szerokości. Druga grota dotąd bliżej niezbadana znajduje się pod szczytem Jaworzyny w Gorcach. Na uwagę zasługuje w Beskidzie Wyspowym „Zabie Oko“ na zachodnim zboczu Lubogoszcza, oraz płytki stawek w Gorcach na stoku południowym grzbietu Kiczora-Cioski.

Grzbiety i szczyty Gorców zajmują hale lub polany, na których spotyka się baczki i szałas. Niejednokrotnie porasta je scho-

rzały las, który na stromych stokach przybiera charakter dzikiego ostępu.

Beskid Wyspowy a zwłaszcza Gorce, dzięki wzrastającej wciąż popularności wśród turystów, doczekały się już dobrego zagospodarowania. Przecinają je wzdłuż i wpoprzek liczne szlaki, istnieje kilka schronisk i stacji turystycznych.

5) ŚWIAT ROŚLINNY I ZWIERZĘCY.

Klimat i gleba wywarły decydujące piętno na szatę roślinną Beskidu Wyspowego i Gorców.

Pola uprawne, na których miejscowa ludność uprawia owies, rzadziej żyto i jęczmień i sadi ziemniaki, sięgają do wysokości 950 m. Nad nimi do granicy 1200 m wznosi się strefa lasów z przewagą jodły i buka, wyżej rozciągają się lasy wyłącznie świerkowe, które na wysokości 1100 m cechuje już skarlenie. Na miejscach ekspozowanych na działanie wichrów i burz, głównie na wysokości 1300 m, spotyka się skarłate drzewa z pousychanymi wierzchołkami i obłamanymi konarami, porośnięte mchem. Kluczki pod Turbaczem są tu typowym krajobrazem.

Większe kompleksy leśne, o pierwotnym charakterze puszczy, spotyka się jeszcze w Gorcach. Najbardziej dziką partię

o powierzchni 60 ha, znajdującą się między Turbaczem a Turbaczykiem poświęcono pamięci **Władysława Orkana**, stwarzając w 1950 roku, staraniem **Zarządu Lasów hr. Wodzickiego**, rezerwat jego imienia (ryc. 4). Rezerwat obejmuje drzewostan jodłowo-bukowy z olbrzymimi okazami drzew.

Niemale obszary lasów mieszanych pokrywają także zbocza Lubonia Wielkiego (kilka okazalszych drzew poddano ochronie), Szczebła, Lubogoszcza, Ćwilina i Mogielicy. Resztki drzew po dawnych lasach dębowych, jesionowych i klonowych znajdują się w dalszej okolicy Rabki. Należy tu las klonowy na zboczach Mogielicy, miejscami spotyka się pojedyncze okazy starych drzew, nad którymi rozwinęła opiekę **Panstwowa Rada Ochrony Przyrody**. Do nich należą **600-letnie wiązy** (park) i lipy w Porębie Wielkiej, jodła w Tymbarku, stare dęby i wspaniałe lipy w Dobrej i Mszanie Dolnej, oraz piękne okazy innych drzew w Niedźwiedziu, Chyżówkach, Olszówce, Mszanie Dolnej, Rabce, Kamienicy i t. d.

Z krzewów, spotykanych na omawianym obszarze, należy wymienić leszczynę, tarninę, malinę, na wyższych zaś partiach jałowiec halny.

Podszybie niższych partii leśnych stanowią widłaki, paprocie, mchy i rośliny kwia-



Ryc. 4. Fragment rezerwatu Wl. Orkana w Gorcach.
Fot. St. Jarosz

towe. W wyższych piętrach roślinność ta zanika i pojawia się dopiero w bogatszych zespołach na wyrębach i halach. Należą tutaj wierzbówka wąskolistna, różnorodne storczyki, rdesty, jastrzębce, k r o k u s y (na Obidowcu), niebieska gorczyczka, wełnianka, fiołek, dziewięciśli. Na halach, ciągnących się niejednokrotnie kilometrami, spotykamy w miejscach suchych psią trawkę, szczecinowatą, blado zieloną, w wilgotniejszych zaś szczaw.

W Beskidzie Wyspowym najbardziej pociąga turystę piękny widok, podziwiany ze szczytów, w Gorcach zaś, obok tych walorów, niezrównany powab mają rozległe hale i polany. Do najpiękniejszych i zarazem największych hal należą h a l a n a O b i d o w c u, h a l a D ł u g a i h a l a J a w o r z y n a.

Zanikające już gdzieindziej w górach gospodarstwo szałasowe, utrzymuje się tu pospolicie. To też bardzo często spotyka się szałas, rozrzucone na halach, tulące się do omszałych smreków, a w niektórych miejscach zauważyć jeszcze można kapliczki, wzniesione przez juhasów w czasie ich letniego pobytu.

Świat zwierzęcy jest reprezentowany przez liczne gatunki: z ssaków spotyka się tu dziki, lisy, sarny, rzadziej borsuki, a pospolite są również wiewiórki, kuny, łasice, w dolinach zaś zające i dzikie króliki; z ptactwa

drapieżnego jastrzębie, puhacze, z innych zaś dzięcioły, głuszce, jarzabki i orzechówki lub odwiedzające te strony jemioluszki, kwiczoły, czeczotki i krzyżodzioby; z gadów i płazów zasługują na uwagę żmije, jaszczurki, traszki i salamandra ognista, z ryb pstrąg i łosoś. Bardzo bogaty jest świat mięczaków i owadów.

6) LUDNOŚĆ.

Ludność okolic Rabki pod względem etnograficznym można podzielić na dwa odłamy, różniące się między sobą strojem, gwarą i kulturą: t. j. **Podhalan** i **Kliszczaków**. **P o d h a l a n i e** wcisnęli się dwoma klinami w obszar Beskidu, zajęli zachodnie i południowe stoki Górców (Obidowa) oraz dolinę Raby (Rokiciny, Chabówka) dochodząc aż do Rabki. **K l i s z c z a c y** zamieszkują dolinę Raby po Myślenice, północne i wschodnie stoki Górców po Tymbark (z omawianego obszaru należą tu wsie: Olszówka, Poręba Wielka, Lubomierz z przysiółkiem Przysłop).

Okolice te, zdaniem Karola Potkańskiego, zostały zamieszkałe jeszcze przed XII wiekiem. Silniejsze zaludnienie nastąpiło jednak po XIII wieku, wskutek napływu elementu niemieckiego, sprowadzonego przez Henryka Brodatego. W wieku XIV pracę osiedleńczą prowadzili Śreniawici i klasztor

OO. Cystersów w Ludźmierzu, do którego prócz wsi podhalańskich, należały między innymi Niedźwiedz, Podobin, Olszówka, Rabka, Mszana i Kasina aż do 1380 roku. Wtedy dobra OO. Cystersów, przeniesionych z Ludźmierza do Szczyrzyca, stały się znów królewszczyzną, a później przeszły na własność Lubomirskich. W wieku XV przypuszczalnie zjawił się tutaj słaby liczebnie żywioł wołoski.

G w a r a l u d n o ś c i tutejszej należy do dialektu małopolskiego, w którym zaznacza się pierwiastki mowy góralskiej, wpływy języka czeskiego i węgierskiego oraz wiele pierwiastków archaizmu. Gwarę ludności tutejszej wprowadził do literatury Wł. O r k a n.

S t r ó j g ó r a l s k i do niedawna z dnia na dzień zanikał. Przyczynił się do tego z jednej strony wpływ kultury miasta i urbanizacji, z drugiej strony zarzucenie tkactwa domowego. Dopiero w ostatnich latach, dzięki żywej akcji budzenia wśród ludu poczucia regionalizmu, odradza się stopniowo piękny strój góralski. Dlatego dziś spotyka się w okolicach Rabki piękne, pełne stroje góralskie w dni świąteczne, lub z okazji odpustów i jarmarków, a to w Jodłowniku, Szczyrzycu, Kamienicy i innych wsiach.

Strój Kliszczaków, przewanych tak ongiś przez Podhalań, różni się głównie tym od

podhalańskiego, że zamiast krótkiej białej cuchy, zarzucanej na ramię, noszą długą po kolana g u n i ę, zwaną tu „hazuką“. Podobne kożuszki noszą także kobiety. C y f r o w a n i a, czyli wyszycia, bywają znacznie skromniejsze u Kliszczaków. Nakrycie głowy stanowi kapelusz czarny z białymi muszelkami (kostkami) i ewentualnie piórem. Noszą serdaki bez rękawów, szerokie pasy i kierpce.

Charakterystyczne są wyszywania na białych, wełnianych obcisłych „portkach“ góralskich t. zw. p a r z e n i c e. Moda wyszywania tych wzorów na spodniach datuje się z połowy XIX wieku i zapożyczona została podobno z Węgier. U Kliszczaków parzenice są c z e r w o n e i posiadają kształt s e r c o w a t y — u Podhalań kształt p ę t l i g r a n a t o w y c h (forma pierwotniejsza). Kombinacją serca i pętli są piękne parzenice z okolic Kamienicy. W Rabce samej na Słone, w Ponicach i Rdzawce noszono parzenice z wyszyciem r o m b o i d a l n y m; ostatnio pojawiła się w tych okolicach modna duża parzenica zakopiańska, wypierająca dawną rodzimą.

Stroje ludowe szyją i haftują z reguły mężczyźni — wiejscy krawcy, uchodzący za mistrzów w swoim zawodzie. Do takich należą majstrzy z Mszany Dolnej oraz zmarły



w 1936 roku kuśnierz z Niedźwiedzia, J a n B a n k a.

W okolicach Rabki, obok większych skupień wzdłuż samej doliny Raby, występuje osadnictwo rozproszone. Gospodarstwa, unikając wąskich den dolinnych, trzymają się raczej spłaszczeń stokowych; często wszystkie budynki zagrody mieszczą się pod jednym dachem. Budynki na obszarze Beskidu Wyspowego mają dachy okapowe, kryte słomą lub słomą i gontem. Od 600 m wzwyż, przeważa w pokryciu gont nad słomą. Powodem tego jest z jednej strony brak tutaj długiej żytniej słomy, z drugiej strony fakt, że dach kryty gontem jest bardziej odporny na wiatr. Ściany zbudowane są z belek świerkowych i bielone w pasy podłużne wzdłuż szpar. Panuje tu także zwyczaj bielienia części mieszkalnej. Domy murowane, kryte dachówką, trzymają się jedynie dolinnych szlaków komunikacyjnych i wyznaczają centra wsi. U Podhalan natomiast używa się także jako materiału budowlanego jodły, przy czym ściany nie są bielone zupełnie. Przeważa przyczółkowy typ dachu, kryty prawie wyłącznie tylko gontem. Domy kurne spotyka się wyjątkowo w osiedlach rozsianych po stokach gór, odciętych komunikacyjnie od walnych szlaków. Drzew owocowych jest dokoła zagrody niewiele.

W związku z rozwijającym się w ostat-

nich latach coraz silniej ruchem letniskowym, warunki gospodarcze miejscowej ludności poprawiają się nieco. Budownictwo ludowe odkształca się, przybierając niejednokrotnie charakter podmiejski czy willowy.

Pozostałością również dawnego budownictwa są nieliczne już zachowane, oryginalne drewniane k o ś c i ó ł k i, np. w Rabce, na Obidowej, w Sieniawie, Dobrej, Niedźwiedziu i Skomielnej Białej.

Głównym i zasadniczym z a j ę c i e m i źródłem dochodu okolicznej ludności jest, obok rolnictwa, chów bydła. Wobec małej wydajności roli, która jest kamienista i jałowa, górale trzymają większą ilość bydła, stanowiące ich główne bogactwo. Hodowla owiec, dawniej bardzo rozpowszechniona, zanika stopniowo w Beskidach. S z a ł a ś n i c t w o utrzymuje się jeszcze w Gorcach. Gospodarze wypasają liczne ale małe stada owiec, mieszane z krowami. Dużo trzód spotyka się na halach pod Turbaczem; należą one do wsi leżących na północnych stokach Gorców. Owce pasą się pod opieką bacyprzedsiębiorcy oraz kilku juhasów. Z końcem sierpnia, lub w połowie września, spędza się owce w dolinę do wsi. Stosownie do potrzeb pasterstwa sezonowego widać na polanach szałas. Zbudowane są z okrąglaków na zrąb, bez powały, obite tarcicami lub omszone. Wewnątrz szałas dzieli się na dwie izby, izbę

mieszkalną oraz śpichlerz. Ognisko, zapalone na wiosnę w szałasie, pali się aż do spędu jesienno. Poza tym mamy tu jeszcze czyste „sałaszy“ na siano oraz czyste krowiarnie, których jest zresztą dziś przewaga.

Życie pasterskie i hale mają także swoje postacie historyczne, owiane podaniami. „Na hali Jaworzyny bacował długie lata s t a r y B u l a n d a z Lubomierza, słynny na całą okolicę z n a c h o r, do którego ludzie ściągali po poradę, a którego dopiero setka lat z tej hali spędziła“.

Ponieważ jałowa rola nie może górala wyżywić, zmuszony on jest szukać pobocznego zajęcia, które stanowi praca w lesie, głównie w zimie, zwózka drzewa do tartaku, a u kobiet i dzieci zbieranie jagód i grzybów. Dzięki rozwijającemu się ruchowi letniskowo-uzdrowiskowemu, górale znajdują obfitsze zarobki.

P r z e m y s ł d o m o w y, reprezentowany przez g a r n c a r s t w o, stał niegdyś na bardzo wysokim poziomie, a wyroby garncarzy okolicznych znane były nawet poza obszarem Podhala. Na Dzielcach koło Skomielnej, w Rabce na Słonem i w Ponicach mieszkali liczni garncarze, którzy z dziada pradziada trudnili się tym rzemiosłem. Dziś już zniknęły warsztaty, a ze starodawnych garncarzy pozostało tylko trzech, dwóch w Skomielnej Białej i jeden w Rabce „Pod

Działem“ — T o m e k R ą c z k a. Pracownia jego bywa dziś jeszcze chętnie i licznie odwiedzana przez przyjeżdżających.

Z innych gałęzi przemysłu domowego zachowało się jeszcze dobrze prawie w każdej wsi t k a c t w o. Specjalnością są chodniki wyrabiane z różnokolorowych zużytych tkanin. Warto wspomnieć o s n y c e r s t w i e, w którym celuje rodzina P ę d z i m ę ż ó w nad Raba koło tartaku.

Mała wydajność roli zmusza mieszkańców okolic Rabki do zapobiegliwości i większej pracowitości. W górach o każdym wierzchu lub roztoce, o każdym niemal głazie utrzymują się podania, często wspólne i innym okolicom, ale mające tu lokalne zabarwienie. Również tradycje o dawnym z b ó j n i c t w i e utrzymują się jeszcze dość żywo. Zbójnicy, którzy mieli swoją siedzibę na Podhalu, grasowali i w tutejszych okolicach, napadając na różne miejscowości. Bardzo głośne było z początkiem XVII wieku zrabowanie kościoła w Pcimiu. Punktem zbornym dla wypraw w okolice Rabki miał być zwłaszcza szafas niejakiego Króla na Gorzcu koło Obidowej.

Okolice tutejsze, a przede wszystkim Gorce, miały swego wielkiego poetę. Był nim **Władysław Orkan** (F r a n c i s z e k S m r e c z y ń s k i), rodem z P o r ę b y W i e l-

k i e j. Po nim zostało szereg nowel, powieści i utworów poetyckich, poświęconych Podhalu, a odtwarzających z niepospolitym talentem twarde życie tutejszego górala oraz piękno i charakter przyrody gorczańskiej.

II. RABKA.

7) POWSTANIE I ROZWÓJ RABKI.

Pierwsze historyczne wzmianki, podkreślające już doniosłość jej solanki, dotyczą czasów Bolesława Wstydliwego (Długosz: Liber Beneficiorum III. 446), który ówczesną Rabkę („S a l i n R a b k a”) wymienia jako własność OO. Cystersów w Szczyrzycu, nadaną im przez woj. krakowskiego Teodora herbu Gryf. Z relacji Długosza wynika, że na miejscu obecnego zdrojowiska znajdowały się wówczas warzelnie soli. Wieś zapewne nie istniała jeszcze, bo dopiero Kazimierz Wielki w r. 1364 nadaje Mikołajowi z Ujścia przywilej na lokację wsi na prawie niemieckim (magdeburskim) między rzekami Rabą, Słonką, Łętownią i Kasinką.

Następca Kazimierza Wielkiego, Ludwik Węgierski, w r. 1382 odbiera ją klasztorowi w Szczyrzycu, a Władysław Jagiełło częściowo zastawia, częściowo daruje jako dobra wchodzące w skład klucza Szaflarskiego. W 1403 roku Zygmunt, wójt z Dębowego Działu, odstępuje Rabkę Janowi Ligęzie, wojewodzie łęczyckiemu, za 1000 grzywien groszy praskich.

Z początkiem XVI wieku przechodzi Rab-

ka w posiadanie Jordanów herbu Trąby. W 1540 roku jest własnością Jana Jordana, nieco później w 1584 r. wraz z sąsiednimi wsiami Rabą Niżną, Słonem, Poniecami, Rokicynami, Chabówką i Skomielną Białą dostaje się w posiadanie Spytków-Jordanów. Ci założyli w 1557 r. parafię, zbudowali drewniany kościół, który hojnie wyposażył Wawrzyniec z Melsztyna Jordan Spytek (kasztelan krakowski). W końcu XVI wieku parafia obejmowała Chabówkę, Olszówkę, Rabę Niżną, Rokiciny i Poniec. Pierwszym proboszczem miał być Wojciech Najemnik. W 1605 roku osiadł na probostwie Szymon Petrycy, profesor i znany tłumacz dzieł Arystotelesa na język polski.

Za czasów Zygmunta Augusta mieszczanin oświęcimski Jerzy Grossmann uzyskał przywilejem (nadany w Grodnie dn. 19. VI. 1568 r.) prawo na „poszukiwanie soli“ między wsiami Rabką i Słonem. Z braku jednak funduszy zmuszony był połowę swego prawa odstąpić Bartłomiejowi Orfale, kupcowi z Werony. Jak daleko posunęły się prace nie wiadomo, bo już w roku następnym, t. j. 1570 uzyskał przywilej na poszukiwanie kruszców w okolicach podbeskidzkich, dworzanin królewski Marcin Konopnicki, który wybił pierwszy szyb, głęboki na trzy łaty. Dalsze roboty przeprowadzał Maciej Wychowaniec z Kazimierza. Ze śmiercią jednak Konopnic-

kiego roboty zaniechano, warzelnia soli upadła, a jedynie ludność okoliczna czerpała słoną wodę, używając ją zamiast soli. Stan taki trwał do roku 1813, kiedy to rząd austriacki eksploatację soli zmonopolizował; zabroniono wtedy czerpania wody, źródła zasypano i postawiono na straży dwóch woźnych skarbowych.

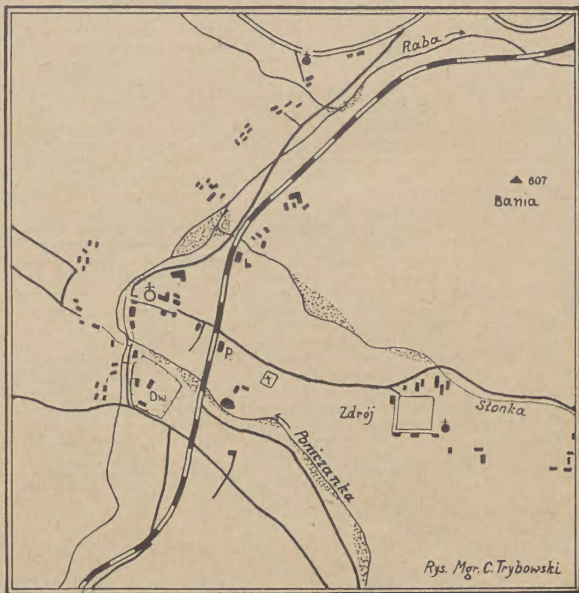
Rabka przechodziła kolejno w posiadanie Zebrzydowskich, Przylęckich, Konopniczych, Wielopolskich i Zubrzyckich.

Połowa XIX wieku była okresem przełomowym w jej istnieniu. Z maleńkiej wioski poczęło rozwijać się zdrojowisko. Stworzona dzięki inicjatywie prof. Dietla w 1857 roku **Komisja Balneologiczna przy Krakowskim Towarzystwie Naukowym** wydelegowała w następnym roku swego istnienia dr Fryderyka Skobla, który zbadał i opisał źródła rabczańskie (rocznik Krakowskiego Towarzystwa Naukowego z 1859 r.), a chemik J. A. Aleksandrowicz, po dokonaniu analizy, zaliczył je do solanek jodobromowych, najsilniejszych w Europie. W czasie badań w 1858 roku towarzyszył dr Skoblowi austriacki komisarz straży skarbowej oraz ks. Kasprowicz, ówczesny proboszcz Rabki. Zdroje znajdowały się na gruntach parafialnych, które potem wymieniono na grunty w innym miejscu.

Na skutek starań ówczesnego właściciela

Rabki i Komisji Balneologicznej, austriackie ministerstwo skarbu reskryptem z dnia 18. I. 1861 roku dozwoliło na renowację źródeł i udzieliło pozwolenia na otwarcie zakładu zdrojowo-kąpielowego. Odrestaurowano wówczas 4 źródła, dając im nazwy: **Maria, Rafaela, Krakus i Kazimierz**. W 1864 roku zbudowano łazienki, kilka domów dla kuracjuszy, a w sąsiednim lesie wytyczono aleje. Pierwsi kuracjusze, których cyfra wynosiła w wspomnianym roku 120, rekrutowali się przede wszystkim z Krakowa, a dostawali się do zdrojowiska przy użyciu furmanek góralskich. Znaczniejszą poprawę w frekwencji (do 800 osób) przynosi otwarcie linii kolejowej **N o w y S ą c z—C h a b ó w k a** w r. 1885, przez co uzyskuje Rabka połączenie z jednej strony z Krakowem, z drugiej zaś z Nowym Sączem (ryc. 5).

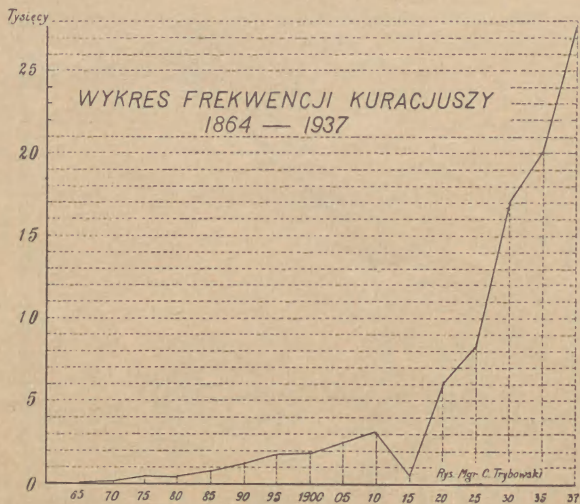
Dalszym etapem rozwoju Rabki jest koniec XIX wieku, kiedy nabyła ją rodzina **K a d e n ó w** w 1895 roku. Wytyczne ich działalności zanotowane w sprawozdaniu Zakładu Zdrojowego brzmią: „nie zyski materialne, ale podniesienie zakładu rabczańskiego na wyżynę dzisiejszych wymagań” — stanowi cel pracy — „postanowiliśmy przeto przynajmniej przez lat 10 wszelki dochód, jaki przedsiębiorstwo da, napowrót w inwestycje włożyć”. Istotnie realizacja programu postępuje szybko naprzód, już w roku następnym



Ryc. 5. Rabka około 1885 roku. ¹

zakład został skanalizowany, a w 1900 r. otrzymał światło elektryczne, nieco później wodociąg. Kontynuowano wiercenia, zrekonstruowano istniejące urządzenia źródeł.

Wojna światowa tamowała rozwój zdrojowiska (ryc. 6) (frekwencja z 3050 osób — stan z 1914 r. — spada do 525 w 1915 r. — stan



Ryc. 6.

równy z r. 1879). Zakład czasowo został zamieniony na szpital.

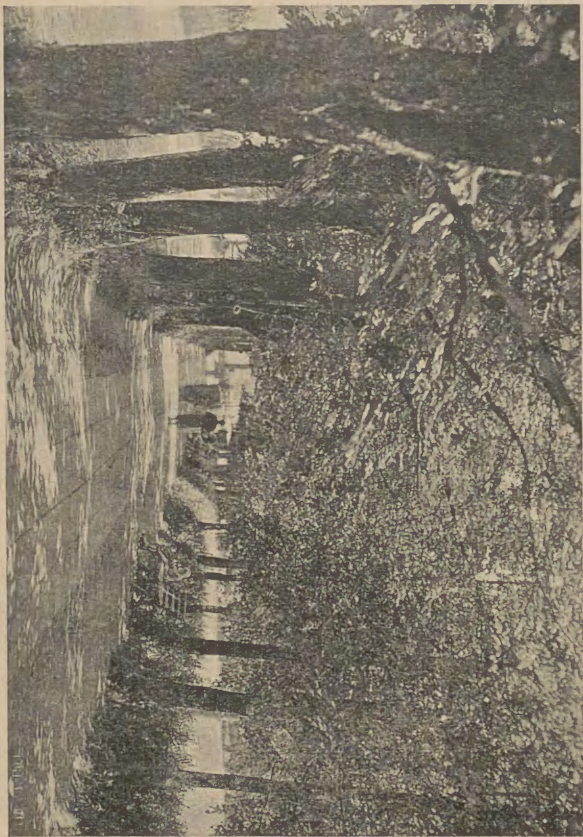
Lata powojenne stoją pod znakiem odbudowy, którą trzeba było szybko uskutecznić, gdyż napływ gości wzrastał się bardzo intensywnie z roku na rok, przekraczając już w 1917 r. kulminację przedwojenną, a osiągnął w 1921 r. 5600 osób. Napływ gości wzrasta odtąd bardzo intensywnie, o czym świadczy załączona tabelka:

rok 1925/26	8.327	kuracjuszy
„ 1930/31	17.090	„
„ 1935/36	19.940	„
„ 1937/38	27.452	„

Ponadto rok rocznie zwiedzają Rabkę liczne rzesze turystów.

8) POŁOŻENIE, ZABUDOWA, LUDNOŚĆ.

Rabka (φ 49°37', λ 19°57' — 517 m n. p. m., pow. 3,619 ha), zajmuje zbocza górskie (płaskowzgórze), odcięte od sąsiednich dolinami Poniczanki, Słonki i Raby. Wysokość jej w stosunku do dolin rzecznych waha się w granicach od 60 do 100 metrów, jest najwyższa w części wschodniej. Rozpatrując cechy fizjonomiczne obecnego zdrojowiska, wyróżnić można dwa ośrodki. Jeden z nich nazywany jest i dzisiaj jeszcze często „wsią“, leży w dolinie Raby, wzdłuż której od wieków zbiegały się szlaki komunikacyjne. Budynki tej dzielnicy i sposób zabudowania świadczą, iż skupia się tutaj drobny handel okolicy; przeważają domy murowane. Drugie skupienie reprezentuje źródło, położony w stosunku do omawianej dzielnicy znacznie wyżej — o 1½ km na wschód (ryc. 7). Centrum jego jest rzadko zabudowane drewnianymi willami, pochodzącymi jeszcze z tych czasów, gdy Rabka nie mogąc pomieścić przyjezdnych, wznosiła dla nich prowizo-



Ryc. 7. Ulica Wł. Orkana w Rabce.

Fot. J. Buthak

ryczne pomieszczenia. Większą część zajmuje d u ż y p a r k, którego część południowa zbliża się swym charakterem do niekultuwowanego.

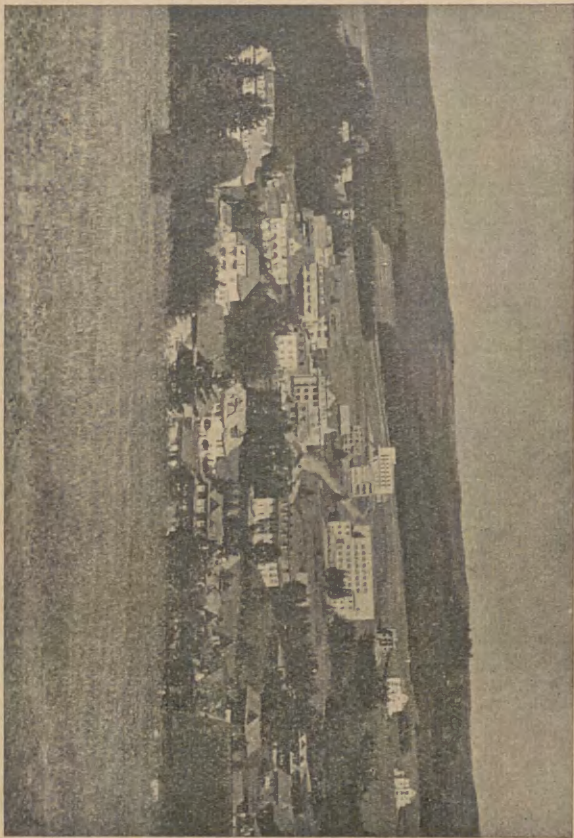
Pewne piętno dawnego pochodzenia noszą na sobie dzielnice Słone, Ponice, Zaryte i Chabówka, gdzie obok nowoczesnych will zachowane są jeszcze niskie schludne domki góralskie, które w miarę oddalania się od Zdroju, przechodzą w wiejskie osadnictwo rozproszone.

Cechy nowszego osadnictwa noszą już poniekąd doliny Poniczanki (basen kąpielowy), a zwłaszcza uregulowanej Słonki.

Najpiękniejszą dzielnicę, pod względem położenia i korzystnych warunków klimatycznych, stanowi **Nowy Świat**, tonący w gęstych partiach smreków (ul. Dietla, Stroma, Curie-Skłodowskiej) i dosłoneczne **stoki Grzebienia i Bani**, na których zbudowano pasy nowoczesnych budowli (ryc. 8).

Ilość stałych mieszkańców dochodzi w Rabce do 7000, przy czym na mężczyzn przypada 53%, a na kobiety 47%, pod względem wyznaniowym chrześcijanie stanowią ponad 90%.

Ze względu na piękno krajobrazu na mocy rozporządzenia P. Prez. R. P. z dnia 16. II. 1928 r. zostało zdrojowisko Rabka — łącznie z Poniczanką i Chabówką, z początkiem 1930 r. zaliczone do miejscowości, zasługujących na ochronę krajobrazu.



Ryc. 8. Rabka — Stoki Bani i Grzebieńnia.

Fot. A. Wleczorek

9) INFORMACJE O RABCE.

KOMUNIKACJA.

Komunikacja kolejowa. — Rabka posiada bardzo dobre połączenia kolejowe ze wszystkimi częściami kraju. W samym zdrojowisku znajduje się stacja kolejowa **R a b k a - Z d r ó j**, a w obrębie zdrojowiska w odległości 2 km stacja **C h a b ó w k a**, na linii Kraków—Zakopane oraz w odległości 5 km stacja **R a b k a - Z a r y t e**. Między Krakowem, Rabką i Zakopanem kursuje codziennie pociąg motorowy t. zw. „Lux-Torpeda“.

Komunikacja autobusowa — z Krakowem i Zakopanem utrzymywana jest przez P. K. P. przez cały rok regularnie; autobusy kursują dwa razy dziennie tam i z powrotem (przerwy zdarzają się tylko w zimie w razie bardzo niekorzystnych warunków śnieżnych — zasy na drogach). Czas jazdy z Krakowa wynosi około 2¹/₂ godz., z Zakopanego 1¹/₂ godz.

Dorożki — mają liczne stanowiska w zdrojowisku. Można je wynajmować na wszelkie tury wycieczkowe, za opłatą według ustalonej taryfy przez Komisję Zdrojową i Urząd Gminny. Dorożkarstwem trudnią się wyłącznie miejscowi górale.

Samochody — mogą korzystać z garażu

w Zakładzie Zdrojowym. Stacje benzynowe znajdują się w kilku punktach zdrojowiska.

MIESZKANIA.

Na przyjęcie i pomieszczenie licznych gości, zarówno w sezonie letnim jak i zimowym, jest Rabka odpowiednio przygotowana. Prócz kilkudziesięciu pensjonatów różnych kategorii jest wiele domów i will, urządzonych nowocześnie z wszelkimi wygodami, gdzie można wynająć także pokoje z kuchnią. **I n f o r m a c j i** co do pomieszczeń udziela **Zarząd Zakładu Zdrojowego** (willa „Trzy Róże“), **Gremium Właścicieli Hotelu i Pensjonatów** (willa „Krzywoń“) oraz kilka biur informacyjnych.

S p i s h o t e l i, p e n s j o n a t ó w i w i l l — patrz prospekt.

Noclegi dla turystów i wycieczek zbiorowych — skromne, ale porządne — w **Stacji Turystycznej Polskiego Towarzystwa Tatrzańskiego** (Oddziału w Rabce w willi „Wisła“) koło stacji kolejowej — 7 miejsc, w **Stacji Narciarsko-Turystycznej T. K. N. u K. Korczyńskiej** — willa „Maciejówka“ — 20-cia miejsc, w **schronisku szkolnym** w 7-klasowej publ. szkole powszechnej (przy starym kościółku) — 20 miejsc (otwarte tylko w czasie letnich wakacji) i w **Rabce**

Z a r y t e m — S t a c j a N a r c i a r s k o -
T u r y s t y c z n a T. K. N. w willi „Luboń
Wielki“ — 50 miejsc.

APROWIZACJA.

Rabka, jako miejscowość dostosowana w pełni do masowego ruchu, posiada liczne sklepy, zaopatrzone we wszystkie wiktuały (bazary) — ceny normalne. W samym centrum znajdują się 2 restauracje: „P o d G w i a z d ą“ i „P o d h a l a ń s k a“ oraz jedna kawiarnia „C a f é C l u b“. Niektóre pensjonaty wydają także obiady i kolacje dla dochodzących. Osoby, prowadzące gospodarstwo na własną rękę, mogą się zaopatrzyć w artykuły żywnościowe na targach (co drugi wtorek) oraz w czasie jarmarków, odbywających się co drugi poniedziałek (przy ul. Krakowskiej). Oprócz tego w samym centrum źródła jest kilka owocarni, otwartych także w dni świąteczne. Poza tym są w Rabce liczne inne sklepy, jak z konfekcją, ze sprzętem turystycznym, bławatne, drogerie i t. p.

URZĘDY ADMINISTRACYJNE I ZDROJOWE.

Komisja Zdrojowa — willa „Krzywoń“ — pełni funkcje administracyjne i kieruje rozwojem zdrojowiska. Przy niej znajduje się

referat sanitarny, referat budowlany, referat meldunkowy i ewidencji ruchu ludności. Taksa kuracyjna, pobierana przez Komisję Zdrojową służy dla rozbudowy urządzeń publicznych zdrojowiska oraz do ich utrzymania.

Zarząd Zakładu Zdrojowego — willa „Trzy Róże“.

Urząd gminy Rabka — ul. Krakowska.

Posterunek Policji Państwowej — willa „Pogoń“.

Urząd Tele-Komunikacyjny Rabka 1 — przy ul. Orkana — czynny całą dobę.

Agencja Pocztaowa i Tele-Komunikacyjna Rabka 2 w Zarytem.

Urząd Tele-Komunikacyjny w Chabówce — stacja kolejowa.

Komenda Garnizonu Rabka — przy Sanatorium Wojskowym im. Gen. Narbut-Łuczyńskiego.

Urząd Parafialny — ul. Orkana.

Agencja Polskiego Biura Podróży „Orbis“ — willa „Trzy Róże“ — czynna cały rok.

KOŚCIOŁY.

Kościół parafialny — ul. Orkana, suma o godz. 11-tej.

Kaplica Zdrojowa — w centrum Zdroju, nabożeństwa w dni świąteczne stale o godz. 10-tej, codziennie rano cicha msza.



Ryc. 9. Schronisko P. T. T. Oddz. Rabka na Luboniu W.
Fot. J. Jaroszyński

Kaplica w Zarytem — obok stacji kolejowej.

* SZKOŁY: patrz rozdział III. str. 61—62.

STOWARZYSZENIA.

Na terenie Rabki jest czynnych kilka stowarzyszeń, które są oddziałami większych organizacji. Do nich należy przede wszystkim Polskie Towarzystwo Tatrzańskie Oddział w Rabce, które mieści się w willi „Wisła“, obok stacji kolejowej, a pod którego zarządem znajduje się schronisko na Luboniu (ryc. 9) i na Starych Wierchach oraz muzeum Wł. Orkana. Bardzo czynna jest Sekcja Narciarska Ogniska Związku Podhalan, która w sezonie zimowym urządza szereg imprez narciarskich. Z innych towarzystw wypada wymienić: Polski Czerwony Krzyż Oddział w Rabce — willa „Krzywoń“, dalej T. S. L., Związek Podhalan, Związek Rezerwistów i t. p.

ZYCIE KULTURALNE.

Ruch kulturalny w Rabce jest żywy, skupia zwłaszcza w półroczu zimowym inteligencję z różnych stron kraju. W restauracji „Pod Gwiazdą“ odbywają się w czasie sezonów koncerty i występy artystów lub zespołów, odbywają się też występy amatorskie



Ryc. 10. Fragment Parku Zdrojowego w Rabce.

Fot. St. Mucha

i przedstawienia o charakterze regionalnym. **Kino** „Słońce“ mieści się przy ul. Orkana, obok kościoła parafialnego. W projekcie jest budowa nowej sali kinowej w samym centrum zdroju. Komfortowo wyposażony jest **Klub Towarzystwo-bridżowy** z czytelnią czasopism, przy ul. M. Curie-Skłodowskiej. **Wypożyczalnie książek** znajdują się w willi „Warszawa“ (z czytelnią czasopism) oraz „Pod Aniołem“.

ZABAWY I ROZRYWKI.

Dancingi rabczańskie odbywają się przede wszystkim w nowootwartej i nowoczesnie urządzonej kawiarni „Café-Club“, przy ul. M. Curie-Skłodowskiej, w której w ciągu całego roku występują dobre zespoły muzyczne, oraz w restauracji „Pod Gwiazdą“. W sezonach letnim i zimowym są codziennie dancingi popołudniowe i wieczorowe.

Piękny **park zdrojowy** (ryc. 10), z szerokimi alejami i zacienionymi ścieżkami, jest ulubionym terenem spacerów kuracjuszy, gromadzących się tu szczególnie licznie w czasie koncertów orkiestry zdrojowej w sezonie letnim. W godzinach rannych i w dni deszczowe daje orkiestra zdrojowa **koncerty** w muśzli naprzeciw Pijalni i Łazienek.

Ogród Jordanowski dla gimnastyki i gier na wolnym powietrzu, w parku zdrojo-

wym, z urządzeniami gimnastycznymi i dużym boiskiem, otwarty w sezonie letnim, stanowi rozrywkę dla dzieci w różnym wieku, które, będąc równocześnie pod fachową opieką, mogą beztrąsko i swobodnie korzystać z licznych przyrządów oraz brać udział w zabawach grupowych i „zawodach dziecięcych“.

Do dyspozycji kuracjuszy są korty tenisowe w parku, w sezonie zimowym zamienione na tor łyżwiarski, duży basen kąpielowy nad Poniczanką i t. p. W sezonie letnim udzielają dobrzy trenerzy lekcji gry w tenisa, zimową porą natomiast można korzystać z lekcji jazdy na łyżwach i na nartach. Saneczkarstwo szczególnie dla dzieci ma tu znakomite warunki; sztuczny tor istnieje w parku zdrojowym i ciągnie się od willi „Krzywoń“ do Pijalni. Naturalne, dobre tereny saneczkowe znajdują się na polach pod „Starą Sosną“ oraz na polach na Pasiece i Ryplówce.

Rozrywką tutejszych kuracjuszy są przejażdżki dorożkami względnie saniami w najbliższą okolicę.

10) RABKA JAKO ZDROJOWISKO.

ŹRÓDŁA MINERALNE.

Podstawowym czynnikiem leczniczym Rabki, obok klimatu (patrz cz. I. rozdz. 3), są

wody mineralne, wydobywane obecnie z 11 źródeł. Wszystkie źródła mają podobny skład chemiczno-fizyczny, należą do grupy solanki jodowo-bromowej bezgazowej, i zaliczane są do najsiłniejszych wód tego rodzaju w Europie. Najnowszy rozbiór fizykochemiczny jednego ze źródeł, dokonany w lipcu 1934 r. przez prof. Uniwersytetu Jagiellońskiego w Krakowie dr Leona Marchlewskiego, dał następujące wyniki:

Ciężar właściwy w T. 15°	1.0137
Przewodnictwo elektryczne w T. 14.5°	0.02674
Przewodnictwo elektryczne w T. 20°	0.03025
Obniżenie punktu krzepnięcia	—1.165°
Stężenie jonów wodorowych (kolorymetr) pH	8.0

A. Woda zawiera jonów w 1 kg:

Dodatnich:

Sodu Na	7.34075	gr.
Potasu K	0.07628	„
Litu Li	0.00475	„
Magnezu Mg	0.04765	„
Wapnia Ca	0.07103	„
Baru Ba	0.00334	„
Strontu Sr	0.00421	„
Żelaza Fe	0.03981	„

Ujemnych:

Chloru Cl	10.99100	gr.
Jodu J	0.02513	„
Bromu Br	0.03875	„
SO ₄	0.00337	„
HCO ₃	1.17824	„
SiO ₂ i piasku	0.32167	„

Nadto woda zawiera ślady jonów kwasu fosforowego i borowego, manganowych i ciał organicznych.

B. Woda zawiera w 1 kg soli:

Chlorku sodowego NaCl	17.76970	gr.
Jodku sodowego NaJ	0.02970	„
Bromku sodowego NaBr	0.04993	„
Chlorku potasowego KCl	0.14536	„
Chlorku litowego LiCl	0.02865	„
Chlorku magnezowego MgCl ₂	0.17469	„
Siarczanu sodowego Na ₂ SO ₄	0.00499	„
Dwuwęglanu magnezowego Mg(HCO ₃) ₂	0.01790	„
Dwuwęglanu wapniowego Ca(HCO ₃) ₂	0.28717	„
Dwuwęglanu barowego Ba(HCO ₃) ₂	0.00630	„
Dwuwęglanu strontowego Sr(HCO ₃) ₂	0.01007	„
Dwuwęglanu sodowego NaHCO ₃	1.17310	„

Dwuwęglanu żelazowego	
Fe(HCO ₃) ₂	0.12675 gr.
Bezwodnika krzemowego i piasku	0.32167 „
	<hr/>
Razem	20.14598 gr.

Nadto woda zawiera ślady soli manganowych, fosforowych, boranów, ciał organicznych i wolnego bezwodnika węglowego. Jak z powyższych danych wynika, badana woda przedstawia typową solankę, zawierającą jod i brom, a także dwuwęglany, które na skutek hydrolizy nadają wodzie cechy słabo alkaliczne.

Inne natomiast jeszcze badania, których wyniki ogłoszono w pracy: „Badania nad radioczynnością źródeł mineralnych południowej Polski“, nr. 17-ty Sprawozdań Państwowego Instytutu Farmakologicznego z r. 1926, wykazały, że źródła rabczańskie należą także do rzędu radioczynnych, źródło Rafaeli np. zawiera 1,4 jednostek Machego na 1 litr wody.

Kąpiel w wodzie mineralnej, o złożonej budowie chemicznej i własnościach fizycznych, stwarza dla ustroju ludzkiego czasowe środowisko, w którym oddziałują nań czynniki mechaniczne (ciężar słupa wody), ciepłe, elektryczne i chemiczne.

URZĄDZENIA LECZNICZE.

Zakład Zdrojowy (ryc. 11) podzielony jest na kilka oddziałów, pozostających pod kierownictwem lekarzy specjalistów. Kurację przeprowadza się od początku do końca pod stałą kontrolą i opieką lekarską.

Oddział kąpeli mineralnych jodo-bromo-solankowych dysponuje dużą ilością kabin I-szej i II-giej klasy, może więc swobodnie zaspokoić pełne zapotrzebowanie sezonu letniego. Specjalnie urządzone kabiny wydają kąpiele kwasowe-głowe i piankowe.

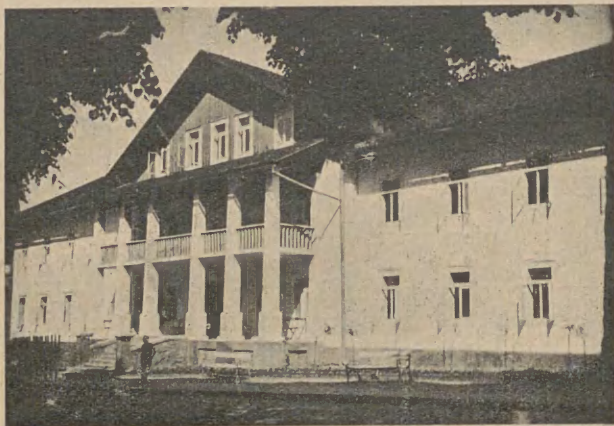
Oddział borowinowy ma do dyspozycji obszerną leżalnię (ryc. 12), gdzie kuracjusze po zabiegu, zawinięci w prześcieradła i koce, wypoczywają w myśl zaleceń lekarza. Oddział ten posiada specjalną kabinę z wszelkimi urządzeniami do leczenia chorób kobiecych.

Oddział zawiąń „Fango“ w muł źródłany jest pierwszą w Polsce placówką niezwykle skutecznego leczenia tą metodą reumatyzmu, artretyzmu i rwy kulszowej (ischias). Organizacja i poziom lecznictwa w tym dziale absolutnie nie ustępuje analogicznym oddziałom leczniczym w zdrojowiskach zagranicznych.

Oddział hydropatyczny wyposażony jest w tusze ciepłe i zimne, tusze

szkockie i parowe, wanny do półkąpieli nożnych i nasiadowych, kabiny do masażu.

W z i e w a l n i a — i n h a l a t o r i u m
leczy wziewaniami i rozpylaniami wody mi-



Ryc. 11. Łazienki.

Fot. C. Trybowski

neralnej jodo-bromo-solankowej schorzenia górnych dróg oddechowych. Aparaty i kabiny do wziewań urządzone są według najnowszych wymagań lecznictwa i higieny.

Oddział elektroterapii ma do dyspozycji diatermię zwykłą i diatermię krótkofalową, pantostat, solux, lampę kwar-

cową i piecyki do nagrzewania elektrycznych.
Aparat Röntgena na miejscu.

Zakład Zdrojowy posiada ogrzewanie centralne.



Ryc. 12. Łazienki: Leżalnia w oddziale borowinowym.

Fot. St. Mucha

Mimo, że Zakład Zdrojowy jest w zimie zamknięty, to jednak przeprowadzenie kuracji w każdej porze roku nie napotyka na trudności. Sanatoria i szereg większych pensjonatów posiada bowiem urządzenia do pobierania kąpeli mineralnych w domu.

WSKAZANIA LECZNICZE.

Zakres możliwości leczniczych w Rabce jest bardzo rozległy, tak dla dzieci jak i dla dorosłych.

Kąpiele mineralne jodo-bromo-solankowe stosuje się w następujących niedomaganiach u dzieci i młodzieży: krzywica, skazy wyсіękowe, limfatyczne, neurolimfatyczne, niedorozwój, wczesna gruźlica gruczołów, kości, stawów, zapalenia błony opłucnej, osierdziowej, otrzewnej, w ogóle stany wyсіękowe i powyсіękowe, rekonwalescencja po chorobach zakaźnych, anemia, niedomoga gruczołów dokrewnych, nadmierna pobudliwość nerwowa i t. d.

U dorosłych stosuje się kąpiele jodowe w artretyźmie, miażdżycy tętnic, chorobach kobiecych (stany zapalne i powyсіękowe), w niedomogach mięśnia sercowego i nerwicach różnego pochodzenia, poza tym w chorobach — jak u dzieci. We wszystkich wypadkach, gdzie zachodzi osłabienie, nerwice, anemia i lekka niedomoga serca, należy się kąpiel mineralną bezwodnikiem kwasu węglowego.

Picie rabczańskich wód mineralnych jest polecane przede wszystkim w chorobach przemiany materii, miażdżycy tętnic, w sprawach gruczołowych

u dzieci i młodzieży i t. d. i niektórych chorobach przewodu pokarmowego.

Kąpiele borowinowe — zawierają mułowe, całkowite i częściowe stosuje się w schorzeniach kobiecych, mięśniowych i stawowych, w zaburzeniach przemiany materii i schorzeniach nerwowych — reumatyzm, artretyzm, ischias.

W chorobach kobiecych obok kąpielei borowinowych i jodo-bromo-solankowych, stosuje się przepłukiwania wodą mineralną zwykłe i trwałe.

Wskazania do leczenia hydropatią, ewentualnie masażem, dają schorzenia z grupy nerwic: neurastenia, histeria, uporczywa bezsenność, nerwowe bóle głowy, nerwice urazowe, stany przygnębienia, apatia, wyczerpanie, nerwica serca, żołądka, jelit, choroba Basedowa, stany następowe po organicznych schorzeniach układu nerwowego, sprawy konstytucyjne i zaburzenia przemiany materii: blednica, nadmierna otyłość. **Wskazania do leczenia wziewalnego** dają schorzenia górnych dróg oddechowych, a więc przewlekłe nieżyty nosa, gardła, tchawicy i krtani, przewlekłe katary uszu, dusznica oskrzelowa, rozedma płuc, miażdżyca, sprawy poluetyczne, zołzy i skazy wysiękowe u dzieci. Prócz tego wziewalnia działa hartująco na młodociany organizm.

PRZECIWSKAZANIA.

Leczenie w Rabce nie jest natomiast wskazane dla osób z poważnymi wadami serca, z gruźlicą płuc i dla osób cierpiących na nerki.

FREKWENCJA KURACJUSZY.

W porównaniu ze stanem przed wojną światową wzrosła frekwencja w Rabce siedmiokrotnie, a rok 1937/38 dał najwyższą dotychczas notowaną ilość kuracjuszy, wyrażoną liczbą **27.452**.

Na kuracjuszy zagranicznych przypada przeciętnie około 300 osób. Zdrojowisko najliczniej bywa odwiedzane w miesiącach lipcu i sierpniu. Wtórny napływ gości następuje w sezonie zimowym (w grudniu i styczniu), który w ostatnich latach cieszy się coraz większą frekwencją. Rabka bowiem, dzięki obfitym opadom śnieżnym i dobrym terenom narciarskim, stanowi idealne miejsce dla spędzenia urlopów zimowych, a zwłaszcza dla dorosłych. Kuracjusze rekrutują się w 80% z większych miast Polski, przy czym na pierwszym miejscu stoi Kraków i Warszawa, a na podstawie załączonej mapki „sfery wpływu“ (ryc. 13) można stwierdzić, że zasięg Rabki jest bardzo duży, nie ogranicza się tylko do województw sąsied-

nich, ale obejmuje najodleglejsze zakątki kraju. Wśród kuracjuszy przeważają, jak zresztą wszędzie, kobiety (60%), a gdy cho-



Ryc. 13. Sfera wpływu Rabki z uwzględnieniem m. Warszawy.

dzi o wiek, to 46% przypada na dzieci do lat 14. Czas pobytu kuracjuszy w źródle waha się średnio od 4—5 tygodni.

SEZONY.

Rok kuracyjny rozpada się administracyjnie na dwa sezony: sezon letni — od 1-go

kwietnia do 30-go września i sezon zimowy — od 1 października do 31 marca, przy czym pełny sezon kąpielowy trwa od 1 maja do 30 września. Sezonu martwego w pełnym tego słowa znaczeniu nie ma w Rabce, gdyż kuracje można, jak już wspomniano, przeprowadzać w sanatoriach lub większych pensjonatach, zaopatrzonych w urządzenia do pobierania kąpeli.

ZARZĄD ZDROJOWISKA.

Zarząd Zdrojowiska spoczywa w rękach **Komisji Zdrojowej i Zarządu Zakładu Zdrojowego** (ryc. 14). **K o m i s j a Z d r o j o w a** między innymi prowadzi ewidencję mieszkańców stałych i kuracjuszy, przeprowadza na terenie źródła potrzebne inwestycje, na który to cel pobiera od przyjezdnych takse kuracyjną (patrz prospekt), sprawia kontrolę sanitarną w swoim okręgu, w skład którego wchodzi Rabka, Słone, Ponice, Zaryte i Chabówka, przeprowadza badania bioklimatyczne, utrzymując w tym celu stację meteorologiczną I. rzędu.

Pod zarządem **Zakładu Zdrojowego** znajduje się, oprócz Łazienek, wszystkich urządzeń leczniczych i szeregu will, także elektrownia i wodociąg oraz funkcjonująca już od szeregu lat, dla większej wygody kuracjuszy, agencja P. B. P. „Orbis“.

SANATORIA I ZAKŁADY LECZNICZE.

Rabka posiada szereg pierwszorzędných wielkich sanatoriów i zakładów leczniczych, które przewyższają podobne zakłady w in-



Ryc. 14. Zarząd Zakładu Zdrojowego.

Fot. C. Trybowski

nych uzdrowiskach, ponieważ są połączone ze szkołami sanatoryjnymi powszechnymi lub średnimi, w których młodzież szkolna może korzystać z nauki i równocześnie leczyć się przez cały rok. Do nich należą:
Prywatne Gimnazjum Męskie — sanatoryj-

ne z internatem — dra Jana Wieczorkowskiego.

Prywatne Gimnazjum Żeńskie i Liceum — sanatoryjne — im. św. Teresy, z internatem.

Prywatne Gimnazjum Żeńskie i Liceum Humanistyczne, oraz Szkoła Powszechna — z internatem — Zgromadzenia SS. Najśw. Rodziny z Nazaretu.

Zakład Lecznico-Wychowawczy dla dzieci — Stowarzyszenia Rodziny Kolejowej.
Sanatorium Wojskowe — ze szkołą powszechną.

Zakład Lecznico-Wychowawczy — (szkoła powszechna) dra J. Olszewskiego.

Zakład Wychowawczo-Naukowy w zakresie 7 klas powszechnej szkoły — Julii Benoni Dobrowolskiej.

Internat św. Benedykta.

Internat Lecznicy dra A. Zagoty.

Pensjonat Dra T. Malewskiego i Ska z opieką lekarską.

Zakład dra Tomczyka.

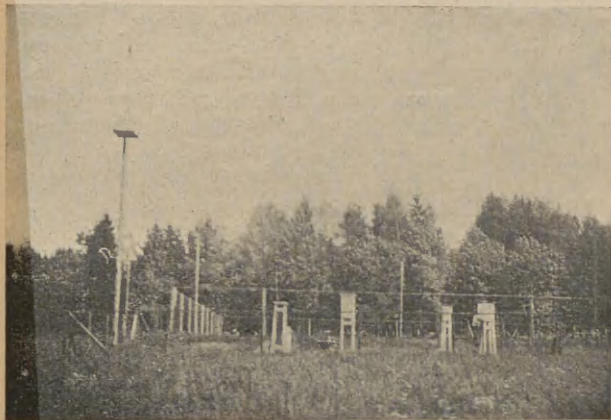
Sanatorium dra Cybulskiego.

Dziecięcy Zakład Lecznico-Wychowawczy Uniwersytetu Jagiell. w Krakowie.

Dom Wypoczynkowy Zrzeszenia Pracowników Państwowego Banku Rolnego.

Dom Wypoczynkowy Dyrekcji Lasów Państwowych dla leśników i ich rodzin.

Dom Wypoczynkowy Podoficerów Zawodowych K. O. P.



Ryc. 15. Stacja Meteorologiczna w Rabce.

Fot. E. Nawratil

Dom Wypoczynkowy Tow. Opieki nad dzieckiem Pracowników Kolei Elektrycznej w Krakowie.

Zakład Rodziny Wojskowej.

Zakład kolonii młodzieży Polskiego Czerwonego Krzyża.

LEKARZE.

W Rabce stale ordynuje około 20 lekarzy, przy czym w czasie pełnego sezonu liczba ich

przekracza 40. W gronie tych lekarzy znajduje się wielu specjalistów wszystkich gałęzi medycyny tak, że każdy kuracjusz może znaleźć na miejscu potrzebną fachową poradę. **Zakładów dentystycznych** jest cztery. Spis lekarzy (z wyszczególnieniem ich specjalizacji) oraz dentystów mieści się w aptekach, w Komisji Zdrojowej oraz w prospektach.

APTEKI.

Dwie apteki: „Pod Gwiazdą“ — przy ul. Orkana obok stacji kolejowej i „Zdrojowa“ — przy ul. Poniatowskiego (willa „Iwonka“), otwarte są w godzinach handlowych oraz pełnią naprzemian dyżur nocny. Poza tym są w Rabce trzy d r o g e r i e.

PIJALNIA ZDROJOWA.

Pijalnia Zdrojowa, która mieści się tuż przy Łazienkach, czynna jest w sezonie letnim w godzinach przedpołudniowych i popołudniowych, w czasie których wydaje się solankę jodobromową bezpłatnie. Oprócz tego mieści się tam „Pijalnia wód mineralnych“, otwarta cały rok, w której można nabyć jodobromową solankę naturalną, gazowaną, zimną lub ciepłą oraz inne wody mineralne naturalne i sztuczne.



Ryc. 16. Kościółek św. Krzyża na Obidowej.
Fot. J. Jaroszynski

STACJA METEOROLOGICZNA.

Stacja meteorologiczna P. I. Ma. przy Komisji Zrojowej (ryc. 15) powstała dzięki staraniom przewodniczącego Komisji Zdrojowej p. dra K. Kadena. Przeprowadza badania nad mikroklimatem oraz badania bioklimatyczne. Obecna stacja, ze względu na bogate wyposażenie zaliczona do stacji meteorologicznych I. rzędu, przeprowadza: a) o b s e r w a c j e m e t e o r o l o g i c z n e nad temperaturą, wilgotnością powietrza, opadami, zachmurzeniem, siłą i kierunkiem wiatrów, usłonecznieniem i parowaniem, a nadto w okresie zimowym nad grubością pokrywy śnieżnej; b) o b s e r w a c j e b i o k l i m a t y c z n e — pomiary siły oziębiającej atmosfery, natężenie promieniowania słonecznego, zawartości pyłu w powietrzu i jonizacji powietrza. Ponadto stacja wydaje k o m u n i k a t y dla kuracjuszy i turystów o przewidywanym stanie pogody, za pośrednictwem lokalnego radia i pisemnych ogłoszeń, umieszczanych w gablotce przed Komisją Zdrojową. Gablotka zawiera nadto przyrządy samopiszące dla użytku kuracjuszy i bieżące mapy synoptyczne i klimatologiczne.

11) OSOBLIWOŚCI TURYSTYCZNE.

KOŚCIÓŁEK ŚW. MAGDALENY (obecnie muzeum).

Stary kościółek pod wezwaniem św. Magdaleny (ryc. 1), ciekawy zabytek budownictwa drewnianego na Podhalu, z epoki baroku — o zasadniczej strukturze z pierwszej połowy XVII wieku — znajduje się u zbiegu ulic Orkana i Krakowskiej. Wzniesiony został, jak podaje napis erekcyjny umieszczony na tęczy, w roku 1565 przez Wawrzyńca Spytka Jordana, kasztelana krakowskiego, niegdyś właściciela Rabki i założyciela pobliskiego Jordanowa. Napis na tęczy odnosi się jednak — zdaniem prof. dr T. Szydłowskiego — do kościoła dziś już nie istniejącego, położonego nieco niżej nad rzeką, a zniszczonego prawdopodobnie przez pożar lub powódź. Według Liber Memorabilium kościół obecny stawiano w roku 1606 za proboszcza Szymona Petrycego; konsekrował go biskup Jan Oborski w r. 1634. Przebudowany w roku 1744 przez Józefa Jana na Pieskowej Skale Wielopolskiego, otrzymał dzwonnice z kopułą o dwu baniach barokowych. Kościół był jeszcze odnowiony w latach 1775—1778 staraniem proboszcza ks. Andrzeja Antałkiewicza oraz w roku 1913. Od roku 1908 nie jest używany.

Zrąb ścian kościoła, wzniesiony z grubych płazów modrzewiowych, spoczywa na kamiennych fundamentach. Prezbiterium zamknięte trzema ścianami wieloboku, posiada na zewnątrz Ogrojec z XVII wieku. Od południa jest wejście boczne z maleńką sionką i ciężkimi odrzwiami dębowymi, z pięknymi okuciami i potężnym kunsztownym zamkiem. Przy wejściu mieści się kropielnica z owalnego kamienia z datą R. P. 1839. Podobne drzwi jak w przedsionku, tylko nieco mniejsze, posiada zakrystia, przybudowana do kościoła od strony północnej, a przebudowana w roku 1748. Od zachodu dostawiona jest do głównego budynku kwadratowa dzwonnica, służąca zarazem jako kruchta, zbudowana pierwotnie bez użycia żelaza na kołki i zastrzały. Ściany kościoła wraz z wieżą osłonięte są rzędami gontów i opatrzone u dołu fartuchami. Dużo uroku nadają mu dęby i lipy, zasadzone w roku 1637 przez Grzegorza Hortowicza na cmentarzu kościelnym, na którym pozostało jeszcze pięć nagrobków z XIX wieku.

Dziedziniec cmentarny otacza kamienny, kryty gontem mur z 1744 roku, w którym mieszczą się stacje Męki Pańskiej.

Wnętrze kościoła przedstawia się niemniej ciekawie, jakkolwiek wiele cennych rzeczy przeniesionych zostało do mieszczącego się obecnie w kruchcie muzeum.

Na ścianach i suficie dają się zauważyć resztki polichromii z 1802 roku, wykonanej staraniem ks. Andrzeja Antańkiewicza. Wspomniana polichromia zajęła miejsce starszej, wykonanej w roku 1628, a przedstawiającej patronów ówczesnych kolatorów kościoła. Ślady tej polichromii można jeszcze dostrzec w kilku miejscach. Ołtarz główny jest drewniany, z polichromowanymi figurami po bokach oraz z obrazem św. Trójcy, św. Franciszkiem i Dominikiem w pośrodku, pochodzi z połowy XIX wieku, a kształtowany jest



Ryc. 17. Kościółek św. Krzyża na Obidowej — Ogrojec.
Fot. J. Buthak

na wzorach barokowych. Pierwotny ołtarz główny został przeniesiony do Skomielnej Białej. Ołtarze boczne są w stylu rokokowym i datują się z 1778 roku. Ambona pochodzi z połowy XIX wieku, a chór muzyczny jest drewniany w stylu rokokowym. Na balustradzie widoczny jest napis łaciński i data powstania — 1778.

Urząd Konserwatorski woj. krakowskiego roztoczył opiekę nad tym cennym zabytkiem sztuki.

KOŚCIÓŁEK ŚW. KRZYŻA W CHABÓWCE NA OBIDOWEJ.

Do parafii rabczańskiej należy drewniany kościółek św. Krzyża w Chabówce na Obidowej (ryc. 16), wzniesiony na miejscu dawnej kaplicy, sumptem Jana Wielopolskiego, wojewody sandomierskiego, na prośbę ówczesnego proboszcza Rabki, ks. Kłosowskiego, w roku 1757. Jest to budowla jednonawowa, zrębowa, szalowana deskami, z prezbiterium zamkniętym trzema bokami. Obwiedziony jest otwartymi sobotami, dach kryty gontem. Polichromia wnętrza pochodzi z połowy XIX wieku, zepsuta odnowieniami z roku 1901. Ściany malowane są patronowo w kwiaty. Ołtarz główny jest drewniany, z obrazem Chrystusa Ukrzyżowanego; po bokach figury Matki Boskiej i Jana Ewangelisty. Cztery boczne ołtarze są drewniane,

późno barokowe. Na zewnętrznej stronie kościoła znajduje się piękny Ogrojec (ryc. 17). Kościółkiem opiekuje się obecnie **K r a k o w s k i K l u b A u t o m o b i l o w y**, który w pierwszą niedzielę maja urządza tutaj zjazd.

KOŚCIÓŁ PARAFIALNY.

Nowy kościół parafialny wzniesiony został w latach **1902—1908**. Jest to duża budowla w stylu neogotyckim. Na uwagę zasługuje polichromia oraz obraz Matki Boskiej z Dzieciątkiem Jezus z wieku XVIII, umieszczony w wielkim ołtarzu, a pochodzący ze starego kościoła. Na wieży kościelnej znajduje się stary dzwon, noszący datę 1558. Dzwon ma 77 cm średnicy; z jednej jego strony mieści się figurka Chrystusa Ukrzyżowanego, z drugiej data, a pod nią plakieta z Samsonem rozdzierającym lwa.

KAPLICA ZDROJOWA.

Oryginalna kamienna budowla z roku 1926, położona w centrum źródła, przeznaczona jest wyłącznie dla kuracjuszy. Za kaplicą od strony wschodniej znajduje się grota Matki Boskiej.

KAPLICZKI PRZYDROŻNE.

Na specjalną uwagę zasługują licznie rozsiane po okolicy kapliczki murowane z ka-

mienia polnego, kryte gontem, z obrazami Piety lub świątkami, przybrane sztucznymi kwiatami, w czym przejawia się nie tylko



Ryc. 18. Chusta św. Weroniki — Szaflary, pow. Nowy Targ.
Ze zbiorów Muz. Reg. w Rabce

religijność, lecz i sztuka ludowa. Wśród tych kapliczek na uwagę zasługują:

Mała kapliczka obok dworu (gimnazjum dra Wieczorkowskiego) pod wezwaniem świętego Floriana, z pierwszej połowy XIX

wieku, murowana i potynkowana z apsydą zaokrągloną i wieżyczką od frontu.

Duża kaplica z ołtarzem w środku, na rozstaju ulic (dróg) do Skomielnej, Rabki i Zarytego, również imienia św. Floriana, z pierwszej połowy XIX wieku, murowana, potynkowana, z poligonalnie zamkniętą apsydą i wieżyczką od frontu.

W **Zarytem** obok tartaku, tuż za stacją kolejową **kaplica murowana**, wielobocznie zamknięta, kryta gontowym dachem, z wieżyczką o zgrabnym hełmie. Rozszerzona została w ostatnich latach przez dostawienie drewnianej hali; wewnątrz prymitywny ołtarzyk ludowy o tradycjach barokowych z polichromowanymi figurami.

Wspomniane trzy kapliczki, ze względu na wartość artystyczną, są uznane za zabytki sztuki.

MUZEUM REGIONALNE IM. WŁADYSŁAWA ORKANA.

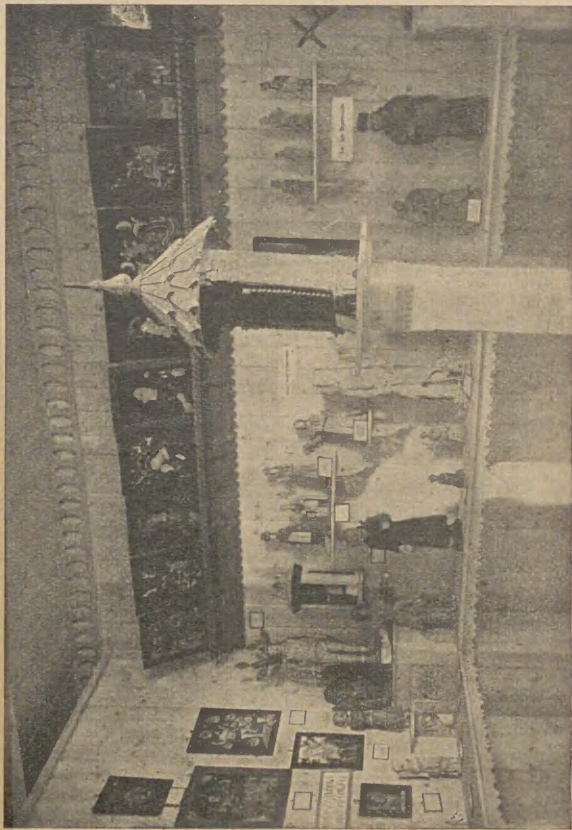
Oddział P. T. T. w Rabce, zdając sobie sprawę z znaczenia, jakie odgrywa swoista kultura ludowa dla turystyki, powziął w roku 1929 myśl założenia muzeum regionalnego. Za prezesury ks. kan. J. Surowiaka założono muzeum dla części powiatu nowotarskiego, myślenickiego i limanowskiego, które, jak wiadomo, zamieszkuje kilka grup etno-

graficznych, różniących się między sobą przede wszystkim strojem, dalej zwyczajami, budownictwem i t. p. Stąd też w muzeum spotykamy ludową sztukę nie tylko Kliszczaków i Zagórczan, ale i Orawian, Nowotarzan, Podhalan i Lachów Sądeckich.

Jako pionierów, którzy położyli największe zasługi koło tworzącego się muzeum (1931 r.), należy wymienić prof. Stanisława Borkowskiego, ks. Justyna Bulandę, dr Zofię Sutorowską i Jerzego Czoponowskiego. Dzięki uzyskanym subwencjom z Ministerstwa Komunikacji, Komisji Zdrojowej, Zakładu Zdrojowego w Rabce i i., muzeum zaczęło się rozwijać, a za zgodą władz konserwatorskich i kościelnych zyskało pomieszczenie w przebudowanej i dostosowanej na ten cel kruchcie starego kościoła pod wezwaniem św. Magdaleny.

Zbiory pomieszczono w kruchcie kościółka, podzielonej na 4 sale oraz w korytarzu oddzielającym sale od siebie.

Pierwszą salę poświęcono sztuce kościelnej; są więc tutaj obrazy Najśw. Marii Panny z XVII wieku z dawnego ołtarza Najśw. Marii Panny, kamienna kropielnica z XVI w., stare mszały i t. p. Na uwagę zasługuje stary obraz olejny malowany na desce z obu stron, przedstawiający sceny z życia św. Stanisława, dalej dwie monstrancje drewniane ro-



Ryc. 19. Muzeum Regionalne Wł. Orkana w Rabce.
Ze zbiorów P. T. T. — Kraków.

kokowe i fragment z grobowca w Skomielnej Białej (głowa męska) z XVI—XVII w.

Druga sala obejmuje **ludową sztukę religijną**. Zgromadzone są tu figury, pasyjki, kapliczki i t. p. (ryc. 18, 19, 20), zebrane z dość odległych stron, bo od Makowa po Limanową i Szaflary. Najwięcej eksponatów przedstawia „Chrystusa Frasobliwego“ i upadek Chrystusa pod krzyżem.

Osobną salę poświęcono **garncarstwu**, która przedstawia się imponująco. Została ona opracowana przez prof. S. Borkowskiego dzięki finansowemu poparciu Pana Ministra J. Becka. Wśród szeregu eksponatów, wykonanych na zamówienie Komisji Muzealnej przez ostatniego garnkarza Rabki, Tomasza Rączkę, znajduje się cała kolekcja fotografii odzwierciedlających czynności garnkarza od chwili, gdy bierze grudę gliny, aż do momentu, gdy skończony twór wypuszcza z ręki. Fotografie, wykonane w dużym formacie, przedstawiają starego Rączkę przy kole. Wśród dużej ilości mis, garnków, dwojaków zasługują na uwagę gliniane banie-ozdoby dachów domostw i kapliczek, misterne kropielniczki, dzbanuszki na „pociesną wodę“, wyrabiane na odpust w kościółku św. Krzyża, dalej gliniane flaszki na wino i gorzałkę, używane do przenoszenia tych napojów w czasie zrękowin i t. p. Z innych drobnych wyrobów na uwagę zasługują talarki na święconą wodę, śmigu-



Ryc. 20. Chrzest P. Jezusa — rzeźba z Łopusznej.
Ze zbiorów P. T. T. — Kraków.

śniki używane w okresie śmigusu, piskorki (gwizdki) w kształcie koników, kaganki itp. Ponadto znajdują się tu narzędzia używane przez garncarzy, jak strugi, nożyki, „brusace“.

Ostatnią salę, nazwaną „działem etnograficznym“, wypełniają ekspozyty tyczące poszczególnych działów etnografii. Spotykamy tutaj fotografie typów ludowych z Olszówki oraz ich stroje, naczynia kuchenne, jak np. „łyżniki“, tarła, stępy bukowe lub jaworowe do omiału jęczmienia i prosa. Bogato reprezentowany jest dział odnoszący się do obróbki drzewa, lnu i wełny. Na uwagę zasługuje tu stara tokarka do toczenia dzwonów do kół, oryginalny uchwyt, zwany „dziadem“, używany przez cieśli, dalej szczotki do czesania wełny, drewniane formy do wyrobu rękawic, kołowrotki, miedlice i t. p.

Z innych przedmiotów wymienić należy drewniany pług ze Skawy, starodawne wagi, druty do pomiarów pól na pręty, ozdoby ludowe oraz ciekawą w swym rodzaju różczkę weselną z Dobrej, przybraną bułkami i serkami, którą w czasie wesela nosi starosta.

Korytarz wypełniają fotografie, przedstawiające fragmenty krajobrazu gorczańskiego i beskidzkiego, szałasnictwo oraz gospodarke halną. Oprócz tego należy zwrócić uwagę na barwne i typowe parzenice romboidalne, noszone dawniej w Słonem, Poni-



Ryc. 21. 300-letnia sosna w Rabce.

Fot. M. Zajączkowski

cach, Glisnem i Porębie. Warto jeszcze wspomnieć, że tutaj mieszczą się dwa obrazy, wykonane ręką Orkana; są to ruiny zamku w Czorsztynie i lato w Gorcach.

INNE RZECZY GODNE ZWIEDZENIA.

Ze starych ciekawych budynków na uwagę zasługuje **dwór z 1846 roku**, otoczony ład-



Ryc. 22. Stary jesion na Słonem.
Fot. C. Trybowski

nym parkiem, w którym mieści się obecnie męskie gimnazjum dra Wieczorkowskiego. Obok dworu lamus, który skutkiem różnych przeróbek nie posiada wprawdzie stylowych szczegółów architektonicznych, ale w każdym razie ma przynajmniej 150 lat.

Interesujący jest warsztat garncarski

Rączki, mieszczący się za Rabą, przy ul. Garncarskiej, gdzie nie wyrabia się wprawdzie już starodawnej ceramiki, ale gdzie można zapoznać się z urządzeniami warsztatu (piec do wypalania, żarna do mielenia gleity, koło garncarskie i t. p.).

Na terenie Rabki zachowało się wiele ciekawych starych drzew, nad którymi po większej części roztoczyła pieczę Państwowa Rada Ochrony Przyrody. Wśród nich na szczególne wymienienie zasługują: **stara 300-letnia sosna** naprzeciw cmentarza (ryc. 21) i **jesion** z olbrzymią nasadą korzeniową **na Słonem** (z kapliczką — na roli Sołtysowej — ryc. 22).



Kościółek św. Magdaleny w Rabce.

Fot. J. Jaroszyński



POWIATOWA

Biblioteka Publiczna

w Nowym Targu

S P I S R Z E C Z Y.

Str.

I. Część pierwsza.

Wiadomości ogólne o okolicy Rabki.

1. Położenie geograficzne	3
2. Geologia i morfologia	4
3. Klimat	5
4. Krajobraz	12
5. Świat roślinny i zwierzęcy	17
6. Ludność	21

II. Część druga.

Rabka.

7. Powstanie i rozwój Rabki	31
8. Położenie, zabudowa, ludność	37
9. Informacje o Rabce	41
10. Rabka jako zdrojowisko	49
11. Osobliwości turystyczne	67

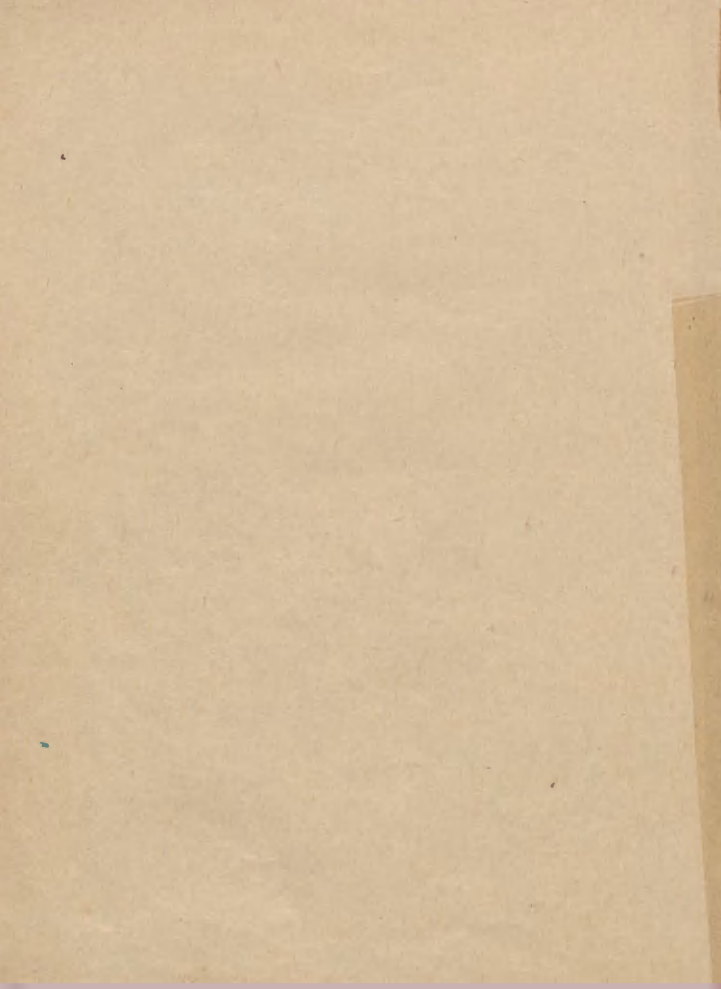
III. Część trzecia.

Wycieczki.

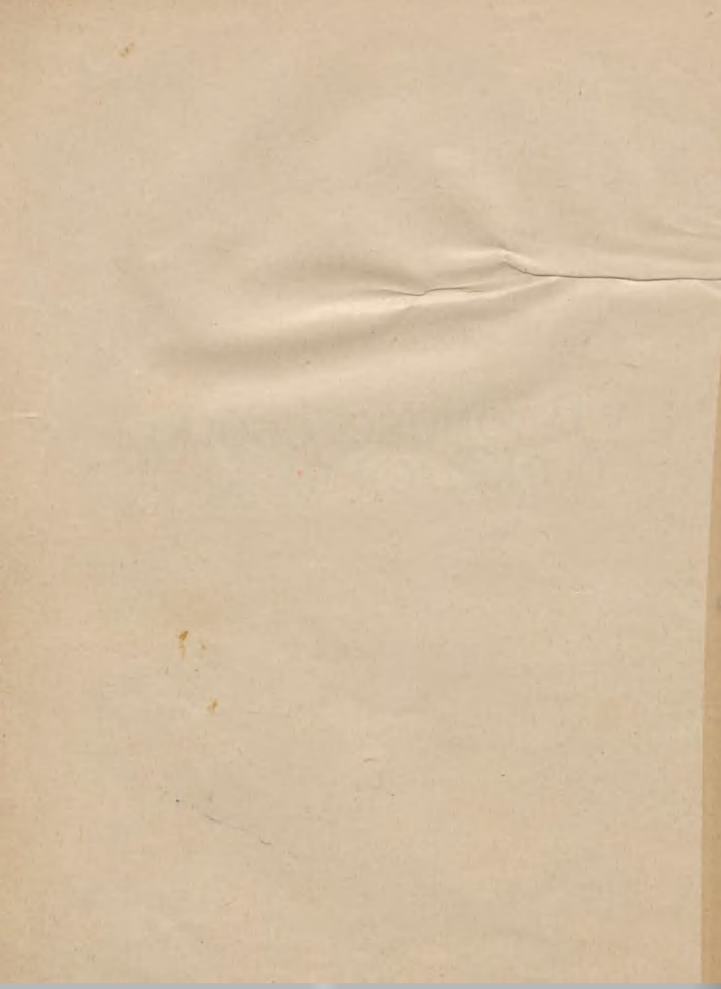
12. Wycieczki w najbliższą okolicę	85
13. Wycieczki w Beskid Wyspowy	88
14. Wycieczki w Gorce	98
15. Program dłuższych wycieczek	106
16. Wycieczki przy użyciu lokomocji	112
17. Wycieczki zimowe — narciarstwo	115
Mapka turystyczna	po str. 118
Skorowidz nazw	119

S P I S R Y C I N.

	Str.
1. Kościółek św. Magdaleny w Rabce	III.
2. Beskid Wyspowy koło Mszany Dolnej	13
3. Widok na Tatry z Turbacza	15
4. Fragment rezerwatu Wł. Orkana w Gorcech	19
5. Rabka około 1885 roku (plan)	35
6. Wykres frekwencji kuracjuszy 1864—1937	36
7. Ulica Wł. Orkana w Rabce	38
8. Rabka — Stoki Bani i Grzebienia	40
9. Schronisko P. T. T. Oddz. Rabka na Lubo- niu W.	45
10. Fragment Parku Zdrojowego w Rabce	47
11. Łazienki	54
12. Łazienki — Leźalnia w oddziale borowinowym	55
13. Sfera wpływu Rabki z uwzględnieniem m. Warszawy (mapka)	59
14. Zarząd Zakładu Zdrojowego	61
15. Stacja Meteorologiczna w Rabce	65
16. Kościółek św. Krzyża na Obidowej	65
17. Kościółek św. Krzyża na Obidowej — Ogrojec	69
18. Chusta św. Weroniki — Szaflary, pow. Nowy Targ	72
19. Muzeum Regionalne Wł. Orkana w Rabce	75
20. Chrzest P. Jezusa — rzeźba z Łopusznej	77
21. 300-letnia sosna w Rabce	79
22. Stary jesion na Słonem	80
23. Luboń Wielki	87
24. Kościółek św. Sebastiana w Skomialnej Białej	91
25. Wejście do „Zimnej Dziury“, widziane z góry	93
26. Gorce widziane z Kudłonia	99
27. a, b, c — Znaki ryte na głazach (Beskid Wy- spowy)	105
28. Gorc z pod Kudłonia	107
29. Gorce — Hala Długa zimą	109



I. WIADOMOŚCI OGÓLNE
O OKOLICY RABKI



III. WYCIECZKI

12) WYCIECZKI W NAJBLIŻSZĄ OKOLICĘ.

Piątkowa [Krzywoń] (714 m).

Do celu prowadzi szlak, wyznakowany barwą żółtą. Wychodzi on z parku Zakładu Zdrojowego, przecina dolinę Poniczanki, następnie lesiste zbocze Krzywonia, przechodzi obok szczytu, na którym znajduje się wieża triangulacyjna, do kościółka św. Krzyża — 1¹/₄ g.

Z grzbietu Krzywonia rozlega się widok na Tatry. Drogę powrotną można obrać piękną doliną Poniczanki, schodząc do Rdzawki, albo Poniec, lub szosą do Chabówki, ewentualnie do pobliskich Rokicin lub Raby Wyżnej. Tę samą trasę można także przebyć dorożką, trzymając się szosy — jest to bardzo ładna przejażdżka, trwająca 1—1¹/₂ g.

CHABOWKA wieś letniskowa — 1100 mieszk. — Ważny węzeł kolejowy (Sucha, Zakopane, N. Sącz), przystanek autobusowy linii P. K. P. Kraków—Zakopane, poczta, telegraf, telefon na miejscu. Zachodnia część wsi jest zurbanizowana, pozostała nie zatraciła jeszcze swej pierwotnej fizjonomii. Na południu, przy szosie do Zakopanego, wspomniany już drewniany kościółek św. Krzyża (patrz część II., str. 70).

PONICE wieś letniskowa — 1000 mieszk. — We wsi obok szeregu will i domków dla letników spotkać można, podobnie jak i w sąsiedniej Rdzawce, stare typowe zagrody góralskie. Zachowały się tu także fragmenty dawnych strojów ludowych i ostatnie warsztaty tkackie.

RABA WYZNA 1950 mieszk. — małe letnisko — stacja kolejowa, agencja pocztowa na miejscu. Wzorrowe gospodarstwo i hodowla krów, rasy czerwonej polskiej, w majątku Głowińskich. Ciekawy

kościół murowany pod wezwaniem św. Stanisława z XVII wieku.

RDZAWKA 950 mieszk. — wieś wykazująca ruch letniskowy — posiada stację turystyczno-narciarską T. K. N. z pomieszczeniem dla 6 osób. We wsi tartak.

ROKICINY 700 mieszk. — wieś letniskowa — przystanek kolejowy w miejscu. Mieści się tu Zakład Naukowo-Wychowawczy SS. Urszulanek (dwór). Na uwagę w parku dworskim zasługuje zabytkowa pięciopienna lipa o obwodzie 4,85 m i jałowiec wysoki na 4.80 m.

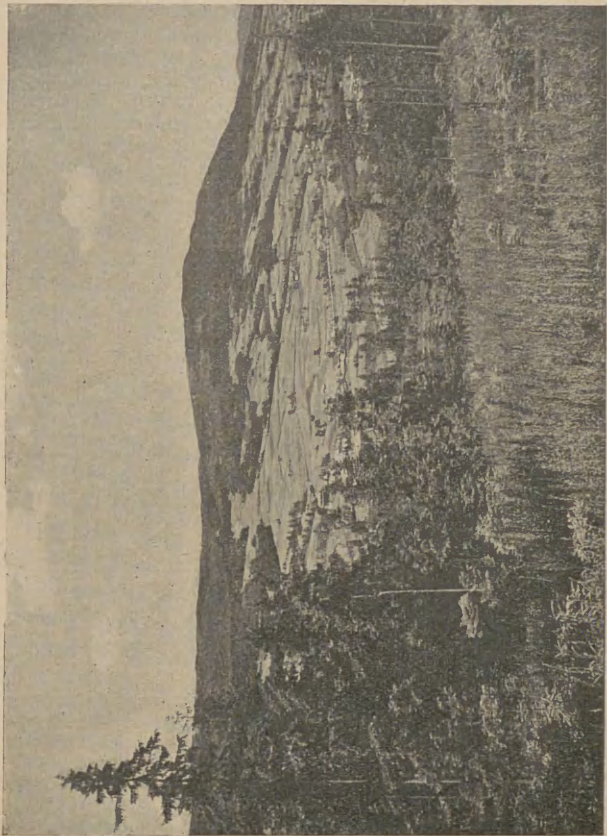
Maciejówka (820 m).

Pierwsze wzniesienie w drodze na Turbacz. Szlak podejściowy ze Zdroju — znakowany c z e r w o n o. Ładny widok na Rabkę, Beskid Wyspowy i Wysoki — 1 g. Zejście drogami polnymi w dolinę Poniczanki lub Słonki.

Szumiąca (834 m) i Bardo (940 m).

Wzniesienia nad ostatnimi domostwami Słonego. Dojście z Rabki za znakami z i e l o n y m i, wiodącymi ul. Poniatowskiego, wzdłuż uregulowanego łożyska Słonki, które w górę rzeki przechodzi w dziki wąwóz, a dalej zboczami Szumiącej na szczyt Bardo — 2 g.

SŁONE wchodzi w skład gminy Rabka. Część północno-wschodnia jest rozproszona i nosi pierwotny charakter budownictwa. Na uwagę zasługuje stary jesion z nasadą korzeniową (ryc. 22), tuż za kapliczką przy ul. Poniatowskiego oraz oryginalny t. zw. „Diabli Młyn“, wywodzący swą nazwę od przezwiska jednego z jego właścicieli.



Ryc. 23. Luboń Wielki.

Fot. St. Mucha

Pilna [Bania] (607 m) i Grzebień (679 m).

Dosłoneczny grzbiet, górujący tuż nad Rabką, ostatnio szybko zabudowywany. Podejście ul. Słowackiego za znakami zielonymi, lub ul. Słoneczną za niebieskimi — $1/2$ — $3/4$ g. Ze szczytu Bani widok na Zdrój, Tatry i pasmo Babiogórskie, szerszy widok rozlega się z Grzebienia, zwłaszcza z wieży rozbiegowej skoczni narciarskiej.

Zbójcka [Dzielce] (644 m).

Lesiste wzgórze Beskidu Wyspowego na zachodzie Rabki. Dobry punkt widokowy na okolicę. Podejście z Rabki ul. Garncarską, za znakami wiodącymi na Babią Górę (czerwoną) — 1 g. Pod szczytem mały stawek. Zejście szosą przez Zabornię do Chabówki, lub do Skomialnej Białej, a stamtąd do Rabki.

13) WYCIECZKI W BESKID WYSPOWY*).

Luboń Wielki (1025 m).

Jest to potężny masyw górski (ryc. 23), opadający stromo w trzech kierunkach, z wyjątkiem strony zachodniej, w którą wysuwa

*) Oprócz załączonej do przewodnika schematycznej mapki szlaków turystycznych, zaleca się turystom wojskowe mapy specjalne — 1:100.000 — wyd. i oprac. Wojskowego Instytutu Geograficznego — wykonane w sześciu kolorach. Omawiane wycieczki w Beskid Wyspowy i Gorce objęte są sekcjami: RABKA, NOWY SĄCZ, NOWY TARG, WIELICZKA, SZCZAWNICA.

połogie, 4 km długości ramię. Ze szczytu (zwłaszcza z okien schroniska) przepiękny widok na pozostałe partie Beskidu Wyspowego, Gorce, Beskid Wysoki i Tatry. Ulubione miejsce wycieczek kuracjuszy, osiągalne również przy użyciu dorożek. Na szczycie piętrowe **schronisko** P. T. T. Oddziału Rabka, otwarte w dniu 9. VIII. 1931 roku. Zbudowane w stylu podhalańskim, jest raczej schroniskiem wypoczynkowym, niż noclegowym, posiada jednak 12 łóżek. Wstęp do schroniska 20 gr. W schronisku telefon.

Szlaki:

- a) **N i e b i e s k i** — Rabka (ul. Słowackiego) prze-
łącź między Banią a Grzebieniem—Zaryte—„Or-
kanówka”—stokiem na szczyt — 2 g. **1**
- b) **Ż ó ł t y** — jako odgałęzienie poprzedniego szla-
ku — prowadzi od polany stokowej pod Lubo-
niem (tablica) na szczyt. Jest to trasa trudna,
pełna emocji turystycznych, wiedzie przez dziki
las (drzewa zabytkowe), pola maliniaków, obok
tektonicznych pęknięć (2 grotty), przez podszczy-
towy żleb. Czas przemarszu „Lubońskiej Perci”—
1 g. **2**
- c) **Z i e l o n y** — Rabka (ul. Piłsudskiego) — zbo-
cze Bani—most kolejowy pod Zarytem—Luboń-
ski potok—na szczyt — 2¹/₂ g. **3**
- d) **N i e b i e s k i** jako zejściowy. Luboń Wielki—
przysiółek Surówki—Luboń Mały (870 m)—Na-
prawa—(lub Skomielna Biała)—Rabka — 4 g. **4**
- e) **C z e r w o n y** jako zejściowy. Luboń Wielki—
Glisne — (stąd na Szczebel szlakiem [9]) — Mszana
Dolna — 2 g., powrót stamtąd pociągiem. **5**

MSZANA DOLNA 5700 mieszk. — miasteczko — letnisko położone nad Mszanką, dopływem Raby. W miejscu: poczta, telegraf, telefon, stacja kolejowa, sąd grodzki, urząd podatkowy, apteka, 2 lekarzy i nowy neogotycki kościół z 1891 r. Apropozycja łatwa; kilka sklepów i restauracji, targi co dwa tygodnie. Pomieszczenie znajdują turyści w hotelu obok stacji kolejowej, schronisku szkolnym (10 miejsc) i stacji turystyczno-narciarskiej T. K. N. (6 miejsc). Miasto posiada oświetlenie elektryczne z Rabki, dobrze rozwinięty jest tu przemysł drzewny. Dwór hrabiów Krasieńskich. Na uwagę zasługują zabytkowe lipy (własność Fr. Dubowy) o 7 m obwołu, i stary dąb z kapliczką koło Składnicy Kótek Rolniczych.

SKOMIELNA BIAŁA 1600 mieszk. — letnisko — posiada kilka ładnych will, pocztę oraz zabytkowy drewniany kościółek św. Sebastiana z XVI wieku (ryc. 24), odnowiony w r. 1776 (wewnątrz renesansowy ołtarz i stare obrazy). Z zabytków przyrody na wymienienie zasługują dwa stare dęby, jeden przy kościele, drugi przy szosie w kierunku do Jordanowa.

Lubogoszcz (967 m).

Długi połogi grzbiet, o kilku kulminacjach, porośły u dołu lasem jodłowym, w górnych partiach bukowym, który tworzy wraz z bogactwem malin trudny do przebycia gąszcz, np. „Zapadliska“. Atrakcją wycieczki, poza dobrym punktem widokowym, rozlegającym się ze szczytowej polany (sza-



Ryc. 24. Kościółek św. Sebastiana w Skomielnej Białej.
Fot. T. i S. Zwolińscy

łas), jest jedyne w tej części Beskidu jezioro t. zw. „**Żabie Oko**“. Ma ono około 90 m² powierzchni, jest płytkie i niejednokrotnie wysycha w upały. Tuż nad jeziorkiem położony jest **obóz letni Polskiej YMCA**.

Szlaki:

- a) **Z i e l o n y** (z Rabki pociągiem)—Mszana Dolna (stacja kolejowa)—przysiółek Podlesie (zabytkowa kapliczka)—kamieniołomy—stąd serpentynami na szczyt — 1¹/₂ g. **6**
- b) **C z e r w o n y** — do Kasinki—szlakiem **[5]** lub Mszana Dolna—Kasinka—„Żabie Oko”—obóz YMCA—grzbietem na szczyt 2¹/₂ g. Zejście za **7**

tymi samymi znakami do Kasiny Wielkiej — 1 g. lub szlakiem[6].

KASINA WIELKA 2400 mieszk. — małe letnisko. — Poczta i stacja kolejowa w miejscu. Drewniany kościółek z 1611 roku. Obok stacji cmentarz woj-skowy. W miejscu osiedle Państw. Gimn. żeńsk. XI. z Krakowa.

KASINKA 2400 mieszk. — małe letnisko. — We wsi kilka sklepów, stacja turystyczno-narciarska T. K. N. (50 miejsc) tuż obok kościoła. Na uwagę zasługuje zabytkowa kapliczka przy szlaku, wi-odącym do obozu YMCA.

Szczebel (997 m).

Szczyt góry porośnięty jest lasem, a miej-scem widokowym jest tylko hala Gliśniań-ska. Na zboczu północnego odgałęzienia Szczebla znajduje się jaskinia. Podpisy i rzeźby świadczą, iż od roku 1882 była nie-jednokrotnie zwiedzana. Atrakcją jaskini jest dolny korytarz, wypełniony lodem, któ-ry utrzymuje się tu w ciągu całego roku (ryc. 25). Do tej t. zw. „Zimnej Dziury“ do-stać się najłatwiej z Lubienia, idąc 2 km dro-gą w kierunku Mszany Dolnej, po czym skre-cić trzecim z kolei potokiem w „Księży Las“ ku szczytowi. Po przejściu 2 km drogą wzdłuż potoku, przy końcowym jej rozwidleniu, skrócić w lewo ku wschodowi. Po minięciu pół kilometra, za progiem łamiącym jedno-stajny spadek stoku, znajduje się 50 metrów nad poziomem potoku otwór jaskini.

Szlaki:

- a) Zielony (dojście do Glisnego szlakiem [5] z Lubonia—lub z Mszany Dolnej — 1 g.). Glisne—przełęcz graniczna między Glisnem a Tenczynem—hałą Gliśniańską—na szczyt — 1 g.

9



Ryc. 25. Wejście do „Zimnej Dziury“, widziane z góry.
Fot. St. Leszczycki

- b) Zielony (także jako zejściowy) — Rabka—Lubień autobusem, Lubień—Czechówka 720 m—Szczebel — 1 $\frac{1}{2}$ g.
- c) Szlak zejściowy nieznakowany. Ze szczytu w kierunku północno-wschodnim (stromo) do Kasinki i ewentualnie dalej szlakiem [7] na Lubogszcz lub do Mszany Dolnej [5].

LUBIEŃ 2100 mieszk. — lotnisko. Poczta, telegraf, telefon, przystanek autobusowy na miejscu. Na uwagę zasługuje ciekawy drewniany kościółek Jana Chryst. (XIV—XVIII w.).

Śnieżnica (1006 m).

Ubogo zalesiona, stanowi częściowo własność opactwa OO. Cystersów w Szczyrzycu, częściowo dworu w Kasinie. Od strony Gruszowca wypasają owce. Szczyt Śnieżnicy tworzą trzy kulminacje, dość ostre, z których rozlega się ładny widok na Pogórze. Godnym polecenia są podejścia nocne w czasie pięknej pogody, ze względu na możliwość obserwowania ze szczytu wspaniałego wschodu słońca. Na szczycie słabo widoczne gruzy, które, jak głosi podanie, mają być pozostałością obozu Konfederatów Barskich. W połowie drogi na Śnieżnicę znajduje się kolonia Sodalicji Mariańskiej.

Szlaki:

- 10** N i e b i e s k i. Stacja kolejowa Kasina Wielka—cmentarz wojskowy—polami do ścieżki, która prowadzi na otwartą polanę i stąd przez bukowy las na szczyt — 1 g. Zejście tymi samymi znakami do wsi Gruszowiec — $\frac{3}{4}$ g., a stąd na Ćwilin.

Uwaga: Znakowanie w terenie jest jeszcze pierwotne, o barwie czerwonej.

Ćwilin (1060 m).

Ćwilin posiada kształt nieco wydłużonego łuku, o łagodnych na ogół zboczach, porośłych lasem jodłowym. Przedstawia on przykład planowej gospodarki leśnej człowieka. Szczyt góry zalega duża hala, na niej znajdują się dwie baczki i szałas pasterski. Ćwilin, to wspaniały punkt widokowy na Gorce i Tatry, dolinę Raby i okoliczne góry Beskidu Wyspowego.

Szlaki:

- a) Ż ó ł t y — Mszana Dolna—Wsołowa (624 m)— **11**
Czarny Dział—Ćwilin — 3 g.
Umaga — na razie szlak ten nie jest jeszcze wy-
znakomany w terenie.
- b) N i e b i e s k i — jako dalszy ciąg wycieczki **12**
z Śnieżnicy [10], lub z ominięciem jej, wówczas
z Kasiny szosą do Gruszowca i stąd stromym
stokiem na szczyt — 2¹/₂ g. Zejście tym samym
szlakiem do Jurkowa 1 g, a stąd do Dobrej lub
na Mogielicę — do Jurkowa. Z Dobrej na Ćwi-
lin 3—3¹/₂ g. Z Dobrej szosą w kierunku Jurko-
wa—dwór—stary kościółek — leśniczówka — ko-
ściół w Jurkowie i stąd za znakami niebieskimi
na szczyt [12].

DOBRA 2400 mieszk. — małe letnisko — położona nad rzeką Łososiną u splywu Jurkówki i Porąbki. Posiada w miejscu stację kolejową, pocztę i telefon. Stary drewniany kościółek z 1661 roku, przy nim stary dąb, o obwodzie 3,50 m. Dwór inżyniera Pordesa, w parku dworskim 2 stare lipy i jesiony będące pod ochroną. Nocleg możliwy w gospodarstwie lub w stacji turystyczno-narciarskiej.

skiej T. K. N. — 6 miejsc. Miejscowość pamiętna z walk Legionów w dniach 27, 29 i 30 listopada 1914 r.

JURKÓW 1000 mieszk. — wieś — poczta, telefon, stacja turystyczno-narciarska T. K. N. (4 miejsca) w miejscu. Jurków jest sławny z walk Legionów, 27—30 listopada 1914 r. We wsi nowy ładny kościół.

Łopień (951 m).

Łopień to typowa beskidzka kopa, bez wyraźnego szczytu, z kilkoma kulminacjami, tworzącymi wydłużoną, rozległą halę. Na hali dwie stodoły. Zbocza Łopienia pokrywa bogaty las. Widoków rozleglejszych nie posiada.

Szlaki:

- 13** a) **N i e b i e s k i** — Dobra—dwór—drogą wozową w kierunku południowo-wschodnim na halę — 1¹/₂ g.
- 14** b) **Z i e l o n y** — z Dobrej prawie równoległy do poprzedniego [**13**] wiedzie przez Łopień (1³/₄ g)—Chyżówki na Mogielicę.
- 15** c) **Ż ó ł t y** — Tymbark—przysiółek Niwa Podłopień—gajówka i stąd bez znaków drogą leśną prosto na szczyt — (803 m) — później na halę Łopień, stąd zaś do kulminacji 951 m, gdzie pojawiają się szlaki [**13** i **14**] — 3 g.

TYMBARK 800 mieszk. — małe letnisko — w dolinie rzeki Łososiny. Stacja kolejowa, poczta, telefon, kościół (murowany z 1824 roku), lekarz i apteka w miejscu. Dwór i gospoda. W rynku stary wodociąg grawitacyjny. Z zabytków przyrody na-

leży wymienić olbrzymią gruszę i jodłę. W sąsiedztwie cmentarz wojenny.

CHYŻÓWKI 700 mieszk. — wieś pamiętna z walk Legionów. Stąd pierwsza Brygada w dniu 23 listopada 1914 r. rozpoczęła swe walki w Gorcach. Potyczki 2-go i 5-go batalionu w dniu 23 listopada oraz 27 listopada bitwa na przełęczy pod Chyżówkami.

Mogielica (1171 m).

Silnie rozczłonkowana, najwyższa z Beskidu Wyspowego, jest mało uczęszczana ze względu na zbyt duże oddalenie od szlaków komunikacyjnych. Stoki jej pokrywają bogate lasy bukowe i ginące stopniowo jaworowe. Ładny jest widok ze szczytu Mogielicy, zwanego Kopą, na bezmiar lasów gorcowych. Wycieczka ta daje dużo emocji turystycznych. Pod szczytem rozciąga się duża polana z szałasem, która niejednokrotnie bywa obsiewana owsem.

Szlaki:

- a) **N i e b i e s k i** — (z Kasiny przez Śnieżnicę, Cwi-
lin, Jurków [**10, 12**]) — ewentualnie z Dobrej do
Jurkowa, a stąd obok kościoła, kamienistym sto-
kiem góry Orlej—potem grzbietem, drogą wozo-
wą przez lasy szpilkowe i liściaste na szczyt —
4 g.
- b) **Z i e l o n y** — (z Dobrej przez Łopień [**14**])—Do-
bra—Łopień—Chyżówki—Mogielica — 4—5 g.
Nadaje się raczej do zejścia.

16

- c) **Ż ó ł t y** — (z Tymbarku [15])—Tymbark—Niwa Podłopień—dolina Czarnego Potoku—i drogą leśną, zboczem Mogielicy na szczyt — 5—6 g. Nadaje się raczej do zejścia.
- 17** d) **N i e b i e s k i** — Mogielica—Zalesie—(stacja turystyczno-narciarska T. K. N. w leśniczówce — 16 miejsc)—stąd drogami gospodarczymi do Szczawy.
- 18** e) **Ż ó ł t y** — w Gorce. Kopa—Hala—Krzystonów—Jasień (1062 m)—Myszyca—przysiółek Przysłop — 2¹/₂ g. Stąd albo na Kudłoń albo do Lubomierza i okolicznych wsi.

LUBOMIERZ 1500 mieszk. — pierwsza wieś założona w tych okolicach, nazwana tak później od swego dziedzica Sebastiana Lubomirskiego. We wsi obok starego kościółka znajduje się mało ciekawy nowy. W górnej części wsi, zwanej Przysłopem, mieści się stacja turystyczno-narciarska T. K. N. na 18 miejsc.

SZCZAWA 1100 mieszk. — wieś letniskowa — posiada 6 źródeł szczaw alkaliczno-słonnych, częściowo już eksploatowanych. We wsi stacja turystyczno-narciarska T. K. N. na 20 osób.

14) WYCIECZKI W GORCE.

Turbacz (1311 m).

Najwyższy szczyt, w którym zbiegają się ramiona Gorców, posiada kształt kopuły, a składa się właściwie z dwóch kulminacji, właściwego Turbacza, porośłego rzadkim skarłałym lasem smrekowym i Czoła Turbacza, oddzielonych od siebie halą. Widok na



Ryc. 26. Gorce widziane z Kudłonia.

Fot. St. Jarosz

Tatry, jeden z najwspanialszych w Polsce, rozciąga się z hali Waksmundzkiej, niemniej piękny jest widok z Turbacza, a nawet z okien schroniska. Z hali Turbacza, podobnie jak i z sąsiednich szczytów, widać również Beskid Wysoki, Beskid Wyspowy i pozostałe partie Gorców. Pod Czołem Turbacza znajduje się porośły nieco trawą, mchem duży czworograniasty kamień (skała), na którym wyryty jest napis. W ł a d y s ł a w O r k a n wiązał ten napis z pamiątkami po zbójnikach Janosikowych, lub po Konfederatach Barskich, którzy, jak głosi podanie, mieli w okolicy obozować, i w tym miejscu pogrzebać jednego ze swych oficerów, zmarłego z odniesionych ran. K. S o s n o w s k i w swym „Przewodniku po Beskidach Zachodnich“, tom I. podaje następujące brzmienie tego napisu: „Koldras Lacki — a obok zatar-ta data 17 — i druga wyraźniejsza 1835“. Z nowszych badań należałoby tu przytoczyć wyniki W. M i l e s k i e g o, który po usunięciu gęstej warstwy porostów, pokrywających napis, odcyfrował następujące fragmenty (patrz str. 101):

(Napis wystawiony na południe, w pierwszej chwili jest niewidoczny, poszczególne litery można dobrze spostrzec, stojąc w odległości 1—2 metrów od kamienia).

Niedaleko pod szczytem u nasady Długiej Hali stoi nowe, murowane, piętrowe schroni-

sko z pomieszczeniem dla 50 osób. Schronisko jest własnością P. T. T. Oddział Nowy Targ. W schronisku telefon (nr. 130) i apteczka podręczna.

— POLY +

KOL DRAS ŁĄCKI



1833

M'EI CE T

75 LAT

Szlaki podchodowe:

- a) C z e r w o n y — Rabka—Maciejówka (820 m)— **22**
Bardo (995 m)—S t a r e W i e r c h y (Schronisko P. T. T. Oddział Rabka, bogato zaaprowizowane, wyposażone w apteczkę i radio. Pomieszczenie dla 20 osób na łózkach i siennikach. Możliwy dojazd kołmi)—Groniki (1027 m)—Obidowiec (1102 m)—Wrąb (1198 m)—Turbacz — 5 g.
- b) Z i e l o n y — jako wariant poprzedniego —Rabka — Słone — „Diabli Młyn”—Bardo—do szlaku **23**
[22]i nim dalej na szczyt — 5 g.
- c) N i e b i e s k i — Rabka—Słone—„Gilówka”— **24**
Olszówka—(i stąd szlakiem [25] lub dalej)—Poręba Wielka — Koninki — Szałasiska — Rezerwat Orkana—Turbacz — 6 g.
- d) Ż ó ł t y — Zaryte—Skalisne—Olszówka (stąd **25**
dalej trasą [24])—obok przysiółka Jasionów, na

Stare Wierchy i dalej szlakiem [22] za znakami czerwonymi na szczyt — 6 g.

- 26** e) *Żółty*. Dojazd koleją zwłaszcza zimą do Nowego Targu. Nowy Targ—Kowaniec—Oleksówki—Polany Bukowina—Turbacz — 3 g.

Szlaki zejściowe:

- 27** f) *Zielony* — Turbacz—Kiczora (1284 m)—Jaworzyna — Przysłop (1187 m) — Średniak — Gorc (1229 m)—(schronisko nowe pod szczytem)—Piorunowiec — Gorcowa — Ochotnica—(stacja turystyczno-narciarska T. K. N.) — Lubań (1211 m) (schronisko) — 6½ g.

Uwaga: Na odcinku Gorc—Ochotnica droga nie jest jeszcze wyznakowana).

- 28** g) *Żółty* — Turbacz—Hala Turbacz—Mostownica (1244 m)—Przysłop (1123 m)—Kudłoń (1276 m) (ryc. 26) — Polana — Gorc—przysiółek Przysłop (w gajówce mieści się stacja turystyczno-narciarska T. K. N.) i stąd bez znaków do Mszany Dolnej, lub dalej za znakami przez Jasień (1062 m) — Krzystonów — Mogielicę (1171 m)—Jurków do Dobrej — 10 g.

- 29** h) *Zielony* — Turbacz—Hala Turbacz—Kopieniec—Turbaczyk (1091 m) — Podgronie—Niedźwiedz — 3 g. Stąd do Poręby Wielkiej i dalej do Rabki szlakiem [24] — 3 g., lub szosą do Mszany Dolnej — 1¼ g. Stąd powrót pociągiem.

- 30** i) *Czerwony* — Turbacz—Kiczora (1284 m)—Cioski—Bukowinka—Kotelnica (921 m)—Runek (1005 m)—Lubań (1211 m) — 4 g.

- 31** j) *Zielony* — (Turbacz—Stare Wierchy—szlakiem [22])—Stare Wierchy—Obidowa—Bukowina (1040 m)—Robów—Kowaniec—Nowy Targ — 4 g.

- 32** k) *Niebieski* — (Turbacz—Stare Wierchy jak pod [22 i 31])—Stare Wierchy—Jaworzynka (939

m)—Skalka (907 m) — grzbietem Obidowej do stacji kolejowej Lasek. (Od kapliczki przy szosie do stacji kolejowej bez znaków) — 4 g.

OLSZÓWKA 1250 mieszk. — wieś letniskowa. — Kościółek drewniany (erekcja 1388 r.), polichromia, kruchta z XVII wieku. W kościele obraz średnio-wieczny malowany na kredzie. Obok plebanii zabytkowa lipa.

POREBA WIELKA 1400 mieszk. — małe letnisko. — Jest to miejsce rodzinne Władysława Orkana, willa jego znajduje się pod Groniem. W roku 1911 stanął tutaj staraniem dra H. Jordana Dom Wypoczynkowy Krakowskich Gimnazjów Męskich. Niedaleko kolonii znajduje się dwór hr. Wodzickich. Główny gmach pochodzi z XIX w. jest wzniesiony w stylu tyrolskim, wówczas bardzo modnym, większą jednak wartość artystyczną i zabytkową posiada drewniany lamus z r. 1753 z sygnaturką. Obok dworu park z 600-letnimi okazami wiązów i lip, wziętych pod ochronę. W nadleśnictwie stacja turystyczno-narciarska T. K. N. na 10 osób.

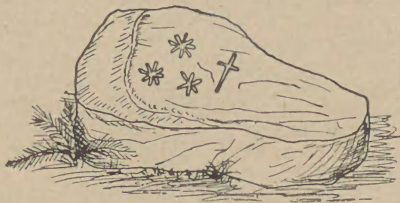
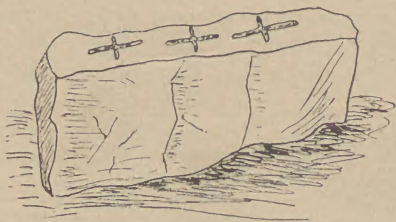
NIEDŹWIEDŹ 650 mieszk. — małe letnisko. — Ma pocztę, telegraf, telefon, targi co dwa tygodnie. Stary drewniany kościół z r. 1695 ufundowany przez Sebastiana Lubomirskiego z Wiśnicza, niegdyś dziedzica tych dóbr. Obok kościoła lipa będąca pod ochroną, o obwodzie 5 m. Stacja turystyczno-narciarska T. K. N. na 6 osób. Dawniej słynął Niedźwiedź z wyrobu kozuchów góralskich.

PODOBIN 920 mieszk. — na uwagę zasługuje zabytkowa lipa o obwodzie 6 m.

ŁĘTOWE 1000 mieszk. Posiada studnię z wodą siarczaną.

KAMIENICA 1900 mieszk. — Na wzmiankę zasługują dość dobrze zachowane stroje ludowe, stanowiące formę przejściową między strojem góralskim a krakowskim. Na stroje t. zw. L a c h ó w S ą d e c k i c h składają się u mężczyzn długie, granatowe, bogato haftowane kaftany z rękawami, spodnie z tej materii z lampasami i „błękitem“, odmianą góralskiej parzenicy. Kobiety noszą białe chustki, czerwone czepce, wyszywane koszule t. zw. „w i z y t k i“ i katany. Kamienica była terenem utarczek kawalerii Legionów Polskich w dniach 24 listopada i 3 grudnia 1914 r. Z zabytków przyrody na uwzględnienie zasługuje w parku dworskim s o s n a a m e r y k a ń s k a o obwodzie 4 m.

OCHOTNICA — wieś wykazująca ruch letniskowy — największa w Karpatach po Żabiem z 5000 mieszkańców. Jest to dawna osada wołoska, założona przez Dawida Wołocha, który w r. 1416 otrzymał od Władysława Jagiełły przywilej na jej założenie. W miarę trzebienia lasów rozszerzała się tak, że obecnie posiada 7 mil obwodu, łącznie z rozrzuconymi przysiółkami — Młynne, Gorcowa, Skorodne, Jastrze, Jamne i Ustrzyk. Posiada pocztę, 3 szkoły, kółko rolnicze, gospodę i piekarnię. We wsi kościół drewniany, otoczony roślami lipami, obok cmentarz z grobowcami dawnych dzieciaków Ochotnicy — Tetmajerów. Dobrze zachowały się tutaj stroje ludowe, a starzy gazdowie posiadają niejednokrotnie jeszcze szerokie pasy z mosiężnymi blaszkami i „napiętki“, rodzaj sukiennych mankietów, barwnie wyszywanych.



Ryc. 27. a, b, c Znaki ryte na głazach (Beskid Wyspowy)
Fot. St. Leszczycki

15) PROGRAM DŁUŻSZYCH WYCIECZEK¹⁾.

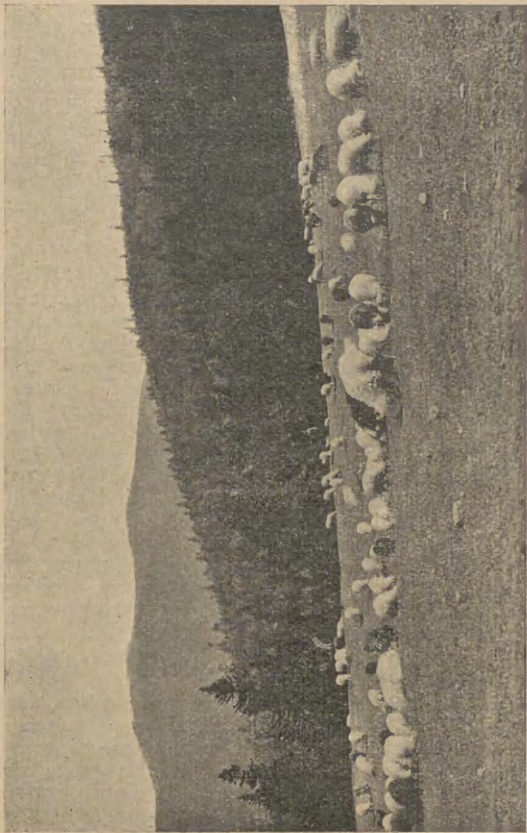
W Beskid Wyspowy.

Rabka—Zaryte—Luboń Wielki (1023 m)—za znakami niebieskimi 3 g., Luboń—Glisne za znakami czerwonymi $\frac{1}{2}$ g., Glisne—Szczebel (977 m)—Czechówka (720 m)—Lubień za znakami zielonymi $2\frac{1}{2}$ g., Lubień—Kiczora (726 m)—przysiółek Wieszówka—Lubomir (912 m) za znakami żółtymi 4 g., razem 10 g. Nocleg w Obserwatorium Astronomicznym U. J. — Lubomir—przysiółek Paryłówka za znakami czerwonymi, dalej drogami polnymi do Wierzbanowej $\frac{1}{4}$ g., Wierzbanowa—Ciecień (835 m)—za znakami niebieskimi $1\frac{3}{4}$ g., Ciecień—Szczyrzyc za znakami czerwonymi $\frac{3}{4}$ g., Szczyrzyc — Raciborzany — Skrzydlna—Stróża—Porąbka—Dobra—drogami gminnymi względnie szosami nieznanowanymi $2\frac{3}{4}$ g., razem $6\frac{1}{2}$ g. Powrót z Dobrej pociągiem do Rabki.

Rabka—Kasina Wielka pociągiem. Kasina Wielka—Dzielec (648 m)—Wierzbanowa—Ciecień (835 m)—za znakami niebieskimi 3 g., Ciecień—Szczyrzyc szlakiem łącznikowym czerwonym $\frac{3}{4}$ g., Szczyrzyc—Smykań do szlaku niebieskiego—Grodzisko (623 m) za znakami czerwonymi 2 g., Grodzisko—Poznachowice—dwór Wolica—Kornatka—Dobczyce za znakami niebieskimi $2\frac{1}{2}$ g., razem $8\frac{1}{4}$ —9 g. Nocleg w hotelu. Dobczyce—Myślenice autobusem lub furmanką 13 km. Myślenice—Zarabie—Uklejna—Śliwnik (620 m)—Łysina (897 m)—Lubomir (912 m) za znakami czerwonymi $4\frac{1}{2}$ g., Lubomir—przysiółek Paryłówka—Wierzbanowa—za znakami czerwonymi, a dalej szosą do Kasiny Wielkiej 2 g., razem $6\frac{1}{2}$ g. Powrót z Kasiny Wielkiej pociągiem do Rabki.

Rabka—Krzeczów—autobusem lub dorożką 12 km. Krzeczów—Zębalowa—Klimas (801 m)—Lubień za zna-

¹⁾ Szczegóły patrz K. Sosnowski., *Przewodnik po Beskidach Zachodnich* t. I.



Ryc. 28. Gorce z pod Kudłonia.

Fot. St. Jarosz

kami żółtymi 3 g., Lubień—Kiczora (726 m)—przysiółek Weszkówka—do znaków czerwonych (szafas) na grzbiecie pasma Łysina—Lubomir, na szczyt za znakami żółtymi 4 g., razem 7 g. Nocleg w Obserwatorium Astronomicznym. Lubomir—Łysina (897 m)—za znakami czerwonymi aż do znaków żółtych pod Krzywicką. Krzywicka (591 m)—Pcim za znakami żółtymi 2½ g., Pcim—Kotoń (868 m)—(2½ g.)—Stróża ½ g.—Sularzówka—Plebańska Góra (508 m) za znakami żółtymi aż do Myślenic 2½ g., razem 6—6½ g. Nocleg. Powrót do Rabki autobusem.

SZCZYRZYC 550 mieszk. — wieś letniskowa — średniowieczna osada OO. Cystersów, z kościołem w stylu barokowym z XVII wieku. W klasztorze cenna i bogata biblioteka i archiwum. W roku 1220 osadę splądrowali Tatarzy. We wsi resztki zachowanych strojów krakowskich. Na granicy wsi w kierunku Smykania znajduje się zabytkowa grupa skał t. zw. „K a m i e ũ”; jest to ławica ciężkowickiego piaskowca, o długości 55 metrów, szerokości 8—12 metrów a wysokości 17 do 25 m. Na wzgórzu, zwanym „G r o d z i s k o”, widnieje ślad zamku Jakrów, zburzonego jeszcze w XI wieku. Poniżej tych śladów w lesie mieszczą się czworoboczne wały z palonej gliny, zwane „K l a s z t o r z y s k i e m”, gdzie miał stać klasztor OO. Benedyktynów. Z okazji przyrody, *ribes grassularius* często spotyka się na wzniesieniu około 800 metrów (np. w posiadłościach OO. Cystersów).

SKRZYDLNA 1100 mieszk. — wieś wykazująca ruch letniskowy — kościół parafialny drewniany (erekcja w 1315 r.) poczta na miejscu. Na uwagę zasługują trzy zabytkowe dęby, z których jeden 600-letni, o średnicy 4,60 m, znajduje się naprzeciw dworu, pozostałe dwa, o obwodzie 6 m na drodze Dobra—Dobczyce.



Ryc. 29. Gorce — Hala Długa zimą.

Fot. St. Mucha

STRÓŻA koło Skrzydłej 650 mieszk. Na wzmiankę zasługuje we wsi budynek, w którym mieściła się pierwsza „Szkoła Oficerska Legionów Polskich, prowadzona osobiście przez Komendanta J. Piłsudskiego.

PORĄBKA 6000 mieszk. — przy szosie do Skrzydłej zabytkowa lipa o obwodzie 3,50 m.

POZNACHOWICE 850 mieszk. — w pobliżu kapliczki zabytkowe skały i domek pustelnika.

DOBCZYCE 320 mieszk. — miasteczko. — Osada datuje się z XIII wieku, przypuszczać należy jednak, że powstała wcześniej, skoro już w r. 1226 jest osadą parafialną. Nad miastem wzgórze z ruinami zamku sięgającego czasów Kazimierza Wielkiego (XIV wieku). Przystanek autobusowy P. K. P. w rynku. Miasto posiada oświetlenie elektryczne.

MYŚLENICE 6300 mieszk. — miasto powiatowe — małe lotnisko. — Jest tu kościół parafialny z XV wieku, na dziedzińcu kościelnym kilka staroświeckich pomników i zabytkowe lipy. Ruiny średniowiecznego myśliwskiego zameczku królów polskich, który później służył za punkt oparcia zbójnikom, obecnie lepiej zachowany jest jedynie ślad czworograniastej baszty z polnego kamienia. W wieku XVI zamek był już w gruzach.

KRZECZÓW 700 mieszk. — kościół drewniany św. Wojciecha. Punkt wyjściowy na Żębalową, Klimas i t. p. Osobliwością spotykaną wzdłuż trasy są głazy z rytymi znakami (ryc. 27 a, b, c), mają one prawdopodobnie wyznaczać dawne szlaki poszukiwaczy skarbów lub prastare drogi zbójckie. Nie obalając tych przypuszczeń nadmieniamy, że są one niejednokrotnie granicami własności ziemskiej. Głazy takie występują w całym Beskidzie Wyspowym, a specjalnie jest ich dużo na Żębalowej.

PCIM 3350 mieszk. — wieś letniskowa. — We wsi można jeszcze obserwować, w dni świąteczne u starych gospodarzy, dawne stroje, na które składały się sukienne brunatne sukmany, z czerwonymi obszywkami, granatowe kamizelki i niskie kapelusze z wstążkami.

STRÓŻA koło Myślenic 2300 mieszk. — małe letnisko, podobnie jak w Pcimiu zachowane stroje ludowe.

W Gorce.

Rabka—Olszówka—Poręba Wielka—Rezerwat Orkana—Turbacz (1311 m) za znakami niebieskimi 6 g. (lub Rabka—Stare Wierchy—Turbacz za znakami czerwonymi 5 g.). Turbacz—Mostownica (1244 m)—Kudłoń (1276 m)—Przysłop za znakami żółtymi $3\frac{3}{4}$ g., razem 10—11 g. Nocleg w stacji turystyczno-narciarskiej. Mogielica (1171 m)—za znakami żółtymi $3\frac{3}{4}$ g., Mogielica—Jurków (1 g.)—Ćwilin (1060 m) 2 g., Gruszowiec—Śnieżnica (1006 m)—(1 g.)—Kasina Wielka $\frac{1}{2}$ g. za znakami niebieskimi, razem $8\frac{1}{4}$ g. Powrót pociągiem do Rabki.

Rabka—Olszówka—Poręba Wielka za znakami niebieskimi $2\frac{1}{2}$ g., Poręba Wielka—Niedźwiedź—Witów—Konina—Lubomierz—Przysłop drogami gminnymi nieznakowanymi 4 g., razem $6\frac{1}{2}$ g. Nocleg w stacji turystyczno-narciarskiej T. K. N. Przysłop—dolina Kamiennickiego potoku — Białe—Szczawa—Zasadne—Ochotnica—drogami gminnymi nieznakowanymi 8 g. Nocleg. Ochotnica—Ustrzyk—szosą do znaków czerwonych i nimi przez Cioski—Kiczorę na Turbacz $4\frac{1}{2}$ g. Z Turbacza dowolną drogą do Rabki 5 g., razem $9\frac{1}{2}$ g.

Na Babią Górę (1725 m).

Rabka—Maków pociągiem. Maków—Grzechynia—Zawoja—Widły, drogami gminnymi 3 g., stąd jednym z sześciu znakowanych szlaków (do wyboru) do schro-

niska P. T. T. 5 g. Nocleg. Z schroniska na szczyt 1¹/₂ g. Babia Góra (1725 m)—Sokolica (1567 m)—Krowiarki—Główniak (1098 m)—Urwanica (1006 m)—Cupel (885 m)—Bystra — Jordanów — Naprawa—Skawa—Rabka. za znakami czerwonymi 10 g., razem 11¹/₂ g.

W Pieniny *).

Rabka—Stare Wierchy—Turbacz za znakami czerwonymi 5 g. Turbacz (1311 m)—Kiczora (1284 m)—Przysłop (1187 m)—Średniak—Gorc (1229 m)—(ryc. 28)—Piorunowiec—Gorcowa—Ochotnica za znakami zielonymi 4¹/₂ g., razem 9 g. Nocleg. Ochotnica—Lubań (1211 m)—za znakami niebieskimi 2 g. (schronisko). Lubań—Żar (768 m)—Kluszkowce—Czorsztyn za znakami niebieskimi 2¹/₂—3 godzin, razem 5 g. Na szczycie Lubania zaczyna się szlak t. zw. „Pieniński Niebieski“, który prowadzi po Pienińskich Skalkach. Powrót: Krościenko—Marszałek (828 m)—Lubań (1211 m) 5 g.—Runek (1005 m)—Kotelnica (921 m)—Cioski—Kiczora—Turbacz za znakami czerwonymi 4¹/₂ g., razem 7¹/₂ g. Nocleg. Turbacz—Rabka drogą dowolną 5 g.

16) WYCIECZKI PRZY UŻYCIU LOKOMOCJI.

Ze względu na charakter przewodnika pomijamy tutaj szczegółowe omawianie wycieczek przy użyciu środków lokomocji, podajemy natomiast tylko krótkie trasy do ważniejszych i bardziej interesujących obiektów krajoznawczych i turystycznych dalszej okolicy Rabki.

Wymienione poniżej trasy nadają się dla pojedynczych i zbiorowych wycieczek. W czasie sezonu orga-

**) Bliższe szczegóły dotyczące wycieczek Pienińskich patrz: Rapf Feliks: „Park Narodowy w Pieniinach“ — przewodnik turystyczny z ilustracjami i mapką“.*

nizuje się w Rabce dla kuracjuszy zbiorowe mycieczki do niektórych z niżej wspomnianych miejscowości, prowadzone przez fachowych przewodników, a ogłaszane w willi „Trzy Róże“.

DO KRYNICY — wycieczka dwudniowa (koleją lub autem), zwiedzenie zdrojowiska i kolejki linowej na Górę Parkową.

NA ORAWĘ * — (dwudniowa autem). Rabka—Jablonka—Trzciana (Trstená)—Orawskie Zamki (Orav. Podzámok)—(nocleg w schronisku KČST)—Dolny Kubin (Dolni Kubin) — Królewiany (Kralovany) i z powrotem. Wycieczka możliwa także pociągiem: Rabka—Nowy Targ—Czarny Dunajec (stacja graniczna)—Sucha Hora (Sucha Horá)—Orawskie Zamki (Orav. Podzámok)—Królewiany (Kralovany) i z powrotem.

DO PIENIN **) — zwiedzenie przełomu Dunajca, jedne z piękniejszych w Europie. Zaznajomienie się z Parkiem Narodowym. Przełom zwiedza się łódkami, w czasie spławu widać najpiękniejszy odcin-

***) Przejście granicy Czechosłowackiej.**

Przepustki graniczne t. zw. „L e g i t y m a c j e T a t r z a ń s k i e“ uprawniają na podstawie konwencji, zawartej w 1925 r. między Polską a Czechosłowacją, każdego turystę do przekroczenia granicy i swobodnego pobytu poza nią przez czas określony w t. zw. strefie turystycznej, obejmującej na naszym odcinku granicznym Tatry i okolicę. Legitymacje takie dla turystów, zameldowanych jako goście (kuracjusze) w Rabce lub innej okolicznej miejscowości, wydaje Starostwo w Nowym Targu w godzinach urzędowych za niewielką opłatą. (Potrzebny dowód zameldowania i fotografia). Członkowie P. T. T. posiadający „legitymacje niebieskie“ czyli zagraniczne, ważne na bieżący rok, przepustek nie potrzebują.

***) Patrz *) str. 112.

nek z Czorsztyna do Szczawnicy. Wycieczkę odbyć można samochodem, a nieorganizowane grupy mogą się dostać pociągiem do Nowego Targu, stąd autobusem P. K. P. do Szczawnicy względnie do Czorsztyna. Łódki (cena 3 zł. od osoby) można zawsze wynajmować w przystani „Polskiego Stowarzyszenia Flisaków Pienińskich na rzece Dunajcu“ w Czorsztynie. Przewoźnicy, mający pełne kwalifikacje, ubrani są w stroje góralskie i pełnią w czasie spławu funkcję przewodnika.

DO PORĄBK — zwiedzenie tamy na Sole i w drodze powrotnej miasta Żywca. Wycieczka samochodowa lub pociągiem do Żywca przez Suchą, a stamtąd autobusem do Porąbki.

DO ROŻNOWA — zwiedzenie tamy na Dunajcu i ruin zamku w Czchowie. Wycieczkę odbyć można samochodem lub koleją do Marcinkowic, a stąd furmanką 12 km.

NA SPISZ * — samochodem: Rabka—Zakopane—Tatrzańska Łomnica (Tatr. Łomnica)—Smokowiec (Smokovec)—Szczyrbskie Jezioro (Štrbské Pleso), nocleg w schronisku KČST; powrót—Szczyrba (Štrba)—Poprad—Kieżmark (Kežmarok)—Zdziar (Ždiar)—Zakopane—Rabka.

W sprawie wyjazdów na Spisz poleca się porozumienie z biurem turystycznym Ligi Popierania Turystyki w Zakopanem, które organizuje często zbiorowe wycieczki. Oprócz tego odchodzą z Zakopanego codziennie rano w czasie sezonu autobusy do Tatrzańskiej Łomnicy.

DO ZAKOPANEGO **) — pociągiem, autem lub autobusem P. K. P. Przejazd do Morskiego Oka względnie kolejką linową na Kasprowy Wierch. (Co-

*) Patrz *) str. 113.

***) Dla turystów poleca się: T. Zwoliński: *Przewodnik po Tatrach i Zakopanem*, wyd. V, rok 1937.

dziennie kursują autobusy z Zakopanego do Morskiego Oka i do dworca kolejki linowej na Kasprowy Wierch w Kuźnicach).

17) WYCIECZKI ZIMOWE (NARCIARSTWO).

W bliższym jak i dalszym otoczeniu Rabki położone są doskonale tereny narciarskie od najłatwiejszych pól do ćwiczeń, do pięknych emocjonujących terenów górskich.

Dużą popularnością wśród początkujących narciarzy cieszą się na terenie zdrojowiska pole „Pod Starą Sosną“, park zdrojowy, a zwłaszcza „Ośła Łączka“, dalej pola pod Banią na Ryplówce i na Nowym Świecie.

Tereny do ćwiczeń zjazdowych.

Łagodne, otwarte, z pod szczytu Bani zboczem południowym, ze szczytu Grzebienia w kierunku Słonego, od kościółka św. Krzyża przez Gieratówkę i Ryplówkę, z pod Dzielców w kierunku południowo wschodnim, z Rogowcowej zboczem południowym.

Stromsze zjazdy — trudniejsze.

Z pod szczytu Bani w kierunku północnym, ze szczytu Grzebienia w kierunku południowo-zachodnim oraz zachodnim, a następnie północnym do Zarytego, z pod lasów Krzywonia do Poniec, z Tatarowej do Poniec, z Maciejówki do Rabki lub do Słonego, ze szczytu Pasieki w dolinę Ponieczanki.

Wycieczki łatwe kilkogodzinne — okrężne — ścieżkami narciarskimi.

Rabka—Bania — Grzebień — Szumiąca—Górne Słone—

Rabka 2—2^{1/2} g.

Rabka—Dzielce—Rabka 1^{1/2} g.

Rabka—Tatarowa—Ponice—Rabka 1^{1/2} g.

Rabka—Krzywoń—św. Krzyż — Sierantówka—Ryplówka—Rabka 1¹/₂.

Rabka—Słone—Bardo—Maciejówka—Rabka 3¹/₂ g.

Rabka—Grzebień — Gilowa — Jasionów—Olszówka—Słone—Rabka 3¹/₂ g.

Rabka—Bania—Zaryte—Luboński potok—Rogowcowa—Rabka 3 g.

Wycieczki dłuższe.

Beskid Wyspowy przedstawia dla narciarza teren dość trudny ze względu na stosunkowo strome zbocza gór i znaczne zalesienie. Potrzebna jest pewna rutyna i zaprawa zjazdowa, w przeciwieństwie do warunków, jakie stwarzają Gorce.

Beskid Wyspowy.

LUBOŃ WIELKI.

Najkrótsze i stosunkowo nietrudne podejście z Zarytego (trasa [1]) za znakami niebieskimi. Zjazd najlepszy drogą wyznakowaną zielono (trasa [3]) do Rabki, nieco dłuższy lecz o małym spadku wiedzie grzbietem Lubonia do Skomielnej za znakami niebieskimi (trasa [4]). Pozostałe zjazdy są krótsze, a przede wszystkim zbyt strome.

LUBOGOSZCZ.

Podejście od strażnicy kolejowej ze wsi Słomka koło Mszany Dolnej wprost na szczyt. Zjazdy za znakami czerwonymi trasa [7] do Kasiny Wielkiej lub grzbietem Lubogoszcza przez polany Łysiny do szosy Kasinka—Mszana Dolna.

SZCZEBEL.

Podejście i zjazdy halą Gliśniańsko-Tenczyńską. Trasa jest nieco uciążliwa ze szczytu Szczebła

przez Czechówkę do Lubienia, za znakami zielonymi (trasa [9]).

ŚNIEŻNICA.

Podążcie od stacji kolejowej Kasina Wielka za znakami niebieskimi (trasa [10]), zjazd najlepszy w kierunku południowo-wschodnim przez Podlesie ku Dobrej. Pozostałe zjazdy krótkie przez las. *Stacja turystyczno-narciarska w Dobrej.*

ĆWILIN.

Podążcie z Dobrej przez Jurków lub Kasinę według trasy [12]. Na hali szczytowej wspaniałe tereny do ćwiczeń. Zjazd szlakiem podejściowym do Dobrej, nieco gorszy za znakami żółtymi (trasa [11] przez Czarny Dział do Mszany Dolnej lasem).

MOGIELICA.

Wyjście najdogodniejsze z Chyżówek za znakami zielonymi (trasa [14]), lub drogą nieznaną z Pólrzeczek. Hala Wyśnikówka posiada tereny do ćwiczeń najlepsze w całym Beskidzie Wyspowym. Zjazd jeden z najwspanialszych za znakami żółtymi (trasa [18] do Lubomierza, nieco gorszy szlakiem wyznakowanym niebiesko [17] przez Zalesie do Szczawy. *Stacje turystyczno-narciarskie T. K. N. w Jurkowie, Przyśłopie, Szczawie i Zalesiu.*

Gorce—Turbacz.

Wyjścia:

- a) Najdogodniejsze a zarazem najkrótsze ze wszystkich prowadzi z Nowego Targu za znakami żółtymi (trasa 26).

- b) Trudno dostępne, ale godne polecenia z Koninek na Turbacz za znakami niebieskimi (trasa [24]. Do Koninek podjechać sankami z Mszany Dolnej.
- c) Z Rabki szlakiem wyznakowanym czerwono trasa [22], droga nieco długa i cokolwiek męcząca, cieszy się jednak dużą popularnością.

Zjazdy:

- a) Najwspanialszy do Nowego Targu, przez halę Bukowinę, żywieckie w dolinę Oleksówek, stąd przez przełęcz Waksmundzką do Nowego Targu (znakowanie żółte) — trasa [26].
- b) Drugą trasą [22] zjazdową, godną polecenia i najsilniej frekwentowaną jest szlak znakowany czerwono z Turbacza przez Stare Wierchy do Rabki.
- c) Dobre walory narciarskie posiada też trasa [28] znakowana barwą żółtą z Turbacza na Kudłoń, skąd idealne zjazdy do Lubomierza.
- d) Nieco gorszą ze względu na częste zlodzenie w górnej części jest droga za znakami zielonymi (trasa 27) z Turbacza na Gorc i dalej z wybornymi zjazdami do Ochotnicy i Szczawy.

Doskonałe tereny do ćwiczeń znajdują się na każdej hali, specjalnym zaś upodobaniem cieszy się hala Długa (ryc. 29) i hala Turbacza.

Obok narciarstwa turystycznego kwitnie również w Rabce narciarstwo sportowe. Rabka od kilku lat jest punktem docelowym narciarskich wędrówek gwiazdzistych oraz miejscem międzynarodowych narciarskich mistrzostw akademickich. Pierwszorzędna skocznia narciarska na Grzebieniu umożliwia konkursy skoków.

SKOROWIDZ NAZW.

- Babia Góra 3, 88, 111, 112
Bania 3, 39, 40, 88, 89, 115,
116
Bardo 14, 86, 101, 116
Beskid Wysoki 86, 89, 100
Beskid Wyspowy 3, 6, 12,
15, 16, 17, 20, 21, 24, 86,
88, 89, 95, 97, 100, 105,
106, 110, 116, 117
Beskidy Zachodnie 3, 100,
106
Białe przys. 111
Bukowina 14, 102
Bukowinka 102
Bystra 112
Chabówka 21, 32, 34, 39,
41, 44, 60, 70, 85, 88
Chyżówki 18, 96, 97, 117
Ciecień 106
Cioski 16, 102, 111, 112
Cupel 112
Czarny Dunajec 113
Czarny Dział 95, 117
Czarny Potok 98
Czchów 114
Czechówka 95, 106, 117
Czoło Turbacza 98, 100
Czorsztyn 79, 112, 114
Cwilin 12, 18, 94, 95, 97,
111, 117
Diabli Młyn 86, 101
Dobczyce 106, 108, 110
Dobra 6, 18, 25, 78, 95, 96,
97, 102, 106, 108, 117
Dolny Kubin (Dolni Ku-
bin) 113
Dunajec 3, 12, 113
Dzielce 26, 88, 115
Dzielec 106
Gieratówka 115
Gilowa 116
Glisne 79, 89, 93, 106
Główniak 112
Gorc 14, 102, 107, 112, 118
Gorce 3, 6, 12, 14, 16, 17,
19, 20, 21, 25, 27, 79, 88,
89, 95, 97, 98, 99, 100,
108, 109, 111, 116, 117
Gorcowa 102, 104, 112
Gorzec 14, 27
Góra Parkowa 113
Grodzisko 106, 108
Groń 14, 103
Groniki 101
Gruszowiec 94, 95, 111
Grzebień 3, 39, 40, 88, 89,
115, 116, 118
Grzechynia 111
Hala 98
Hala Bukowina 118
Hala Długa (Wolnica) 20,
100, 108, 109, 118
Hala Gliśniańska 92, 93,
116

- Hala Jaworzyna 20, 26
 Hala Obidowiec 20
 Hala Tenczyńska 116
 Hala Turbacz 102, 118
 Hala Waksmundzka 100, 118
 Hala Wyśnikówka 117
 Jabłonka 115
 Jamne 104
 Jasień 98, 102
 Jasionów przys. 101, 116
 Jastrze 104
 Jaworzyna 14, 16, 102
 Jaworzynka 102
 Jodłownik 22
 Jordanów 67, 90, 112
 Jurków 95, 96, 97, 102, 111, 117
 Jurkówka 95
 Kamień 108
 Kamienica 12, 18, 22, 25, 104
 Kamienicki potok 12, 16, 111
 Kasina Wielka 6, 22, 92, 94, 95, 97, 106, 111, 116, 117
 Kasinka 91, 92, 95, 116
 Kasinka potok 31
 Kasprowy Wierch 114, 115
 Kiczora (Gorce) 14, 16, 102, 111, 112
 Kiczora (Beskid Wyspowy) 106, 108
 Kieżmark (Kežmarok) 114
 Klasztorzysko 108
 Klimas 106, 110
 Kliszczacy 21, 22, 23, 74
 Kluczki 17
 Kluszkowce 112
 Konina 111
 Koniki przys. 101, 118
 Kopa (Mogielica) 97, 98
 Kopieniec 102
 Kornatka 106
 Kotelnica 102, 112
 Kotoń 108
 Kowaniec 102
 Kraków 54, 41, 58, 85, 92
 Krościenko 112
 Krowiarki 112
 Królewiany (Kralovany) 115
 Krynica 115
 Krzeczów 106, 110
 Krzystonów 98, 102
 Krzywicka 108
 Krzywoń 85, 115, 116
 Księży Las 92
 Kudłoń 98, 99, 102, 107, 111, 118
 Kuźnice 115
 Lachy Sądeckie 74, 104
 Lasek 105
 Limanowa 76
 Lubań 102, 112
 Lubień 92, 93, 94, 106, 117
 Lubogoszcz 12, 18, 90, 95, 116
 Lubomierz 12, 21, 26, 98, 111, 117, 118
 Lubomir 6, 106, 108
 Luboń Mały 89
 Luboń Wielki 5, 6, 12, 18, 45, 46, 87, 88, 89, 93, 106, 116

- Lubońska Perć 89
Luboński potok 3, 89, 116
Ludźmierz 22
- Łętowe 104
Łętownia 31
Łopień 12, 96, 97
Łopuszna 77
Łososina (rzeka) 95, 96
Łysina 106, 108
- Maciejówka 86, 104, 115,
116
Maków 76, 111
Marcinkowice 114
Marszałek 112
Młynne 104
Mogielica 12, 18, 95, 96, 97,
98, 102, 111, 117
Morskie Oko 114, 115
Mostownica 102, 111
Mszana Dolna 6, 12, 18, 22,
25, 89, 90, 91, 92, 95, 95,
102, 116, 118
Mszanka potok 12, 90
Myszyca 98
Myślenice 21, 106, 108, 110
- Naprawa 89, 112
Niedźwiedz 14, 18, 22, 24,
25, 102, 105, 111
Niwa-Podłopień przys. 96,
98
Nowotarżanie 74
Nowy Sącz 34, 85, 88
Nowy Świat 39, 115
Nowy Targ 72, 88, 101, 102,
113, 114, 117, 118
- Obidowa 21, 25, 27, 65, 69,
70, 102, 105
Obidowiec 14, 20, 101
Ochotnica 102, 104, 111,
112, 118
Oleksówki 102, 118
Olszówka 18, 21, 22, 32, 78,
101, 105, 111, 116
Olszówka potok 3
Orawa 115
Orawianie 74
Orawskie Zamki (Orav.
Podzámok) 115
Orla Góra 97
Orkan Władysław 18, 22,
27, 79, 100, 105
- Park Narodowy Pieniński
112, 115
Paryłówka przys. 106
Pasięka 49, 115
Pcim 27, 108, 111
Piątkowa 85
Pieniny 112, 115
Pilna 88
Piorunowiec 102, 112
Plebańska Góra 108
Pod Działem 27
Podgronie przys. 102
Podhalanie 21, 22, 25, 24,
74
Podlesie przys. 91, 117
Podobin 22, 105
Pogórze 94
Polana 102
Polany-Bukowina 102
Ponice 25, 26, 32, 39, 60,
78, 85, 115

- Poniczanka potok 3, 4, 37, 70, 73, 76, 88, 89, 90, 91,
39, 49, 85, 86, 115 116
- Poprad (miasta) 114 Skomielny potok 3
- Porąbka (nad Sołą) 114 Skorodne 104
- Porąbka (koło Dobrej) 106, 110 Skrzydlna 106, 108, 110
- Porąbka potok 95 Słomka 116
- Poreba Wielka 14, 18, 21, 27, 79, 101, 102, 103, 111 Słone 23, 26, 32, 39, 60, 78,
80, 82, 86, 101, 115, 116
- Poznachowice 106, 110 Słonka 3, 4, 31, 37, 86
- Półrzeczki 117 Smokowiec (Smokovec) 114
- Przysłop 14, 102, 112 Smykań 106, 108
- Przysłop przys. 21, 98, 102, 111, 117 Sokolica 112
- Przysłoppek 102 Soła (rzeka) 114
- Raba (rzeka) 3, 4, 12, 21, 24, 27, 31, 37, 81, 90, 95 Spisz 114
- Raba Niżna 32 Stare Wierchy 16, 46, 101,
102, 111, 112, 118
- Raba Wyżna 85 Stróża (koło Myślenic) 108,
111
- Raciborzany 106 Stróża (koło Skrzydlniej)
106, 110
- Rdzawka 23, 85, 86 Sucha 85, 114
- Rezerwat Orkana 18, 19, 113 Sucha Hora (Sucha Hora)
113
- Robów przys. 102 Sularzówka 108
- Rogowcowa 115, 116 Surówki przys. 89
- Rokiciny 21, 32, 85, 86 Szaflary 72, 76
- Rożnów 114 Szałasiska 101
- Runek 102, 112 Szczawa 12, 98, 111, 117,
118
- Ryplówka 49, 115, 116 Szczawnica 88, 114
- Sieniawa 25 Szezel 12, 16, 18, 89, 92,
93, 106, 116
- Sierantówka 116 Szczyrba (Štrba) 114
- Skalisne 101 Szczyrbskie Jezioro
(Štrbské Pleso) 114
- Skałka 103 Szczyrzyc 22, 31, 94, 106,
108
- Skawa 78, 112 Szumiąca 14, 86, 115
- Skawa (rzeka) 3
- Skomielna Biała 25, 26, 32,

- śliwnik 106
Śnieżnica 12, 94, 95, 97,
111, 117
Średniak 102, 112
Tatarowa 115
Tatry 11, 15, 85, 88, 89, 95,
100, 115, 114
Tatrzańska Łomnica (Ta-
transka Lomnica) 114
Tenczyn 95
Trzciana (Trstená) 115
Turbacz 5, 6, 14, 15, 17, 18,
25, 86, 98, 101, 102, 111,
117, 118
Turbaczyk 14, 18, 102, 112
Tymbark 18, 21, 96, 98
Uklejna 106
Urwanica 112
Ustrzyk przys. 104, 111
Warszawa 48, 59
Waksmundzka przełęcz 118
Weszkówka przys. 106
Widły 111
Wieliczka 88
Wierzbanowa 106
Witów przys. 111
Wolica 106
Wrąb 101
Wsołowa 95
Zabornia 88
Zagórzanie 74
Zakopane 41, 85, 114, 115
Zalesie przys. 98, 117
Zapadliska 90
Zarabie 106
Zaryte 39, 41, 43, 44, 46,
60, 73, 89, 101, 106, 115,
116
Zasadne 111
Zawoja 111
Zbójecka 88
Żębalowa 12, 106, 110
Zimna Dziura 16, 92, 93
żabie Oko 16, 91
Żar 112
Żywiec 114
Żywieckie 118
Żdziar (Żdziar) 114

przys. = przysiółek

TELEFON 229.

TELEFON 229.

GIMNAZJUM MĘSKIE

(Sanatoryjne z internatem)

DRA JANA WIECZORKOWSKIEGO

NAUKA – LECZENIE – WYCHOWANIE

UPRAWNIENIA GIMNAZJUM PAŃSTWOWEGO

Zakład przyjmuje chłopców
również na pobyt wakacyjny.

SKLEP »SŁOŃCE«

KLIMIŃSKIEJ MARI

– POŁOŻONY W CENTRUM ZDROJU –

Dzienniki – Zabawki – Papierosy – Tytonie – Baterie –
Przybory piśmienne – Zamówienia telefoniczne kierować:

TEODOR KLIMIŃSKI – TELEFON NR. 227.

Tel. 157

Chrześcijański Pensjonat

Tel. 157

Położony niedaleko łązienek i parku przy ulicy WŁ. ORKANA

GRAND HOTEL – ROZALII SALÓWNY

OTWARTY CAŁY ROK

Dwie duże sale jadalne, taras, balkony, wodociąg, kanalizacja, pokoje suche, ciepłe i słoneczne, centralne ogrzewanie i woda bieżąca w korytarzach, łaźienka. Elektryczne oświetlenie. Kuchnia smaczna i obfita, na żądanie dietetyczna. Przyjmuje się również wycieczki i kolonie. Ceny umiarkowane.

Pensjonat „ŚWIT“

pod zarządem HENRYKA BECKA

otwarty cały rok

Pełny komfort. — Kąpiele solankowe na miejscu. - Centrum elity żydowskiej.

TELEFON 218.

PENSJONAT

„MACIEJÓWKA“

W PARKU ZDROJOWYM

pod zarządem Karoliny Korczyńskiej

poleca pokoje z całodziennym utrzymaniem po cenach bardzo przystępnych.

Pensjonat Dra TADEUSZA MALEWSKIEGO i Ski

TELEFON 278.

położony w Parku Zdrojowym w luksusowo wyposażonym budynku. W każdym pokoju woda bieżąca ciepła i zimna, sygnalizacja świetlna na służbę zamiast dzwonków. Każdy pokój posiada osobny przedpokój oraz oddzielny balkon. Łazienki na każdym piętrze do kąpiei solankowych i zwykłych. Opieka lekarska, kuchnia dietetyczna pod nadzorem lekarskim. Pielęgniarki, masażystki, masażyści na miejscu. Pracownia analiz lekarskich. Pensjonat otwarty cały rok. Przyjmuje do leczenia choroby wewnętrzne i nerwowe.

ZAKŁAD KRAWIECKI

MĘSKO-DAMSKI

FR. SZYMONIAKA

mieści się

w willi „Pogoń“ vis à vis Łazienek

Wykonuje wszelkie prace w zakresie krawiectwa wchodzące.

Solidnie i tanio.

INTERNAT LECZNICZY

dla dzieci i dorosłych

DRA A. ŻAGOTY

UL. PONIATOWSKIEGO, TEL. 174

W willi „Wiosna“ czynny cały rok. Leczenie, nauka w zakresie VII. klas. Stała opieka lekarska.

PENSJONAT STORCHOWEJ

›JEDYNACZKA‹

Telefon 273.

położony w centrum zdrojowiska. Bieżąca ciepła i zimna woda w pokojach. Łazienki. Tarasy. Ogród i polana. Wykwintna kuchnia. Centrum elity żydowskiej.



SANATORIUM DRA T. CYBULSKIEGO

Telefon międzymiastowy Nr. 169.

Nowoczesny luksusowy budynek we własnym parku świerkowym. Pokoje południowe z pełnym komfortem, centralne ogrzewanie, łazienki solankowe, wzięwalnie solankowe, lampy kwarcowe, diatermia etc.

Przyjmuje dzieci bez opieki rodzicielskiej lub z matkami. Dla dorosłych oddzielne pokoje jedno- i dwuosobowe. Stała opieka lekarska, zawodowe pielęgniarki, wychowawczynie.

LECZENIE CAŁOROCZNE.

Leczenie klimatyczne, dietetyczne, solankowe i promieniste.

ZAKŁAD DENTYSTYCZNY DR ST. CHRIST

UL. SŁOWACKIEGO, WILLA „BOŻY DAR“
prace techniczno-dentystyczne — K. WŁOCH.



DRUKARNA „ORBIŚ” KRAKÓW

Mapka szlaków i atrakcji turystycznych okolic Rabki.

