

L A T O N A L E T N I S K U
W D O R Z E C Z U R A B Y

1912 MB-136 W

MAXL.
MB-136



L E T N I S K A W D O R Z E C Z U R A B Y

Dla olbrzymiej rzeszy pracowników zarówno umysłowych jak i fizycznych, pracujących w miastach stał się urlop wypoczynkowy połączony z opuszczeniem miejsca pracy — koniecznością. Tylko tą drogą można uzyskać wypoczynek, wzmocnić organizm, odprężyć nerwy i stać się zdolnym do przebycia nowego roku przy warsztacie pracy.

Kto nie potrzebuje kuracji w sanatoriach lub zakładach zdrojowych, pod stałą opieką specjalnych lekarzy, najlepiej, najtaniej i najszybciej osiągnie pełny wypoczynek na letniku.

Lecz nie każda wioska, gdzie jest trochę wody i zieleni nadaje się na wypoczynek. Warunkiem skutecznego wywczasów letnich jest spędzenie ich w letniku, gdzie są specjalne warunki geograficzne, klimatyczne, a powietrze i słońce uczynią te wywczasy szczególnie korzystnymi dla zdrowia.

Z dawien dawna pobyt w górach lub okolicy podgórskiej był uznawany za niezwykle pożyteczny dla zdrowia i najlepiej nadający się do odpoczynku.

W górach powietrze jest czyste, przepojone wonią żywicy i aromatem lasów, oddycha się tu lżej i łatwiej, słońce operuje silniej, opala łatwiej i lepiej działa na organizm, liczne rzeki o czystej, rwącej wodzie nadają się szczególnie do kąpeli, która pobudza krążenie krwi i odświeża ciało, rozległe lasy dają nie tylko balsamiczną woń i miły cień, lecz są prawdziwą kopalnią jagód i grzybów, a wycieczki górskie, obok wspaniałych, niecodziennych widoków są świetną zaprawą ciała i prawdziwie sportową przyjemnością. Można by jeszcze dalej wylizywać zalety i powaby krainy górskiej, jej piękno, oryginalność, gościnność i schludność jej mieszkańców, lecz są to rzeczy powszechnie znane.

Na całym Podkarpaciu wytryska wielka ilość źródeł mineralnych, częściowo tylko zbadanych i przystosowanych do celów leczniczych.

W Polsce, która jest przeważnie krajem nizinnym, jedyne góry to Karpaty, położone na południu kraju. Część zachodnia Karpat polskich, najlepiej zagospodarowana, posiadająca najlepsze połączenia kolejowe i najgęściejszą sieć dróg, zamieszkała przez ludność czysto polską od dawna gościnnie przyjmującą letników, znającą ich potrzeby i przyzwyczajenia, leży na obszarze Województwa Krakowskiego.

Lato w górach to lato spędzone w niezliczonych letniskach Województwa Krakowskiego, zjednoczonych w Związku Letniskowym Powiatów i Gmin Województwa Krakowskiego, którego biuro i referat informacyjny mieszczą się w Krakowie, przy ul. Lubicz 4, w Polskim Związku Turystycznym, tel. 101-58 (naprzeciw dworca kolejowego).

Informacyj o letniskach Województwa Krakowskiego udziela Związek codziennie od 10—13 prócz niedziel i świąt.

Typowym regionem letniskowym od dawna znanym i odwiedzanym jest dorzecze rzeki Raby. Oprócz właściwości samej rzeki, dającej wielkie możliwości kąpielowe, oraz pięknego krajobrazu, dorzecze Raby cieszy się zawsze liczną frekwencją, gdyż stanowi ono pomost między Ziemią Krakowską a Skalnym Podhalem. Tędy biegnie będąca w budowie turystyczna szosa Kraków—Zakopane, tworząca najważniejszy szlak turystyczny Polski. Jest to również teren, który przemierzy projektowana linia kolei elektrycznej, Kraków—Mszana Dolna—Zakopane.

Wzdłuż całej doliny Raby rozrzucone są ośrodki letniskowe. Jest ich około 50, wybór więc jest bogaty. Są uzdrowiska jak Rabka, letniska jak Mszana Dolna i wreszcie kilkadziesiąt małych letnisk i wsi letniskowych.

Dojazd. Myślenice jako główny ośrodek, całej doliny Raby, posiadają doskonale połączenie autobusowe z Krakowem. Asfaltowa szosa Kraków—Myślenice jest pierwszym wykończonym odcinkiem budującej się szosy Kraków—Myślenice—Rabka—Zakopane, stanowiącej główną arterię komunikacyjną wzdłuż doliny Raby.

Jeśli chodzi o komunikację kolejową, to w dolinę Raby prowadzą następujące linie kolejowe: Kraków—Sucha—Chabówka, Nowy Sącz—Chabówka i wreszcie Kraków—Bochnia—Tarnów.

Położenie. Większość letnisk tego obszaru leży nad samą Rabą, w dolinie rzeki, część zaś, szczególnie w górnym biegu rzeki odznacza się bardzo malowniczym położeniem na stokach. Dotyczy to przede wszystkim letnisk położonych w Beskidzie Wyspowym. Samotnie stojące szczyty są otoczone wieńcem wsi, które osiadły na ich zboczach. Wysokość szczytów maleje z południa (Luboń 1023 m) ku północy, aby przejść w Pogórze a za Bochnią w dolinę Wisły. Lasy przeważnie mieszane — szpilkowo-liściaste, stanowią prawdziwą ozdobę krajobrazu.

Klimat. Klimat letnisk w dolinie Raby, jakkolwiek posiada ogólne cechy łagodnego klimatu górskiego, wykazuje jednak w porównaniu z sąsiednimi regionami ciekawe różnice. Są one spowodowane ukształtowaniem terenu, to jest swoistą rzeźbą Beskidu Wyspowego. Rezultatem jest brak silniejszych zmian temperatury między nocą i dniem. Wiatry uniarkowane zachodnie i północno-zachodnie przynoszące wilgoć, powodują wyższe opady na stokach zwróconych ku nim.

Aby niezależnie się od zmian pogody na letniku, powinno się z zasady zaopatrzyć w ciepłe swetry, mocne wytrzymałe obuwie i ochronę przed deszczem. Poza tym jednak równie zaleconym jest strój możliwie lekki, stroje kąpielowe i ubrania odpowiednie na wycieczki, bez czego nie można w pełni użyć przyjemności letnich wywczasów.



Kasinka Mała w Dolinie Raby.

Wycieczki. Pełne zadowolenie z wycieczek, istotnego uzupełnienia pobytu na letnisku, osiągnie się właśnie w dolinie Raby. Łatwe i krótkie podejścia wygodnymi ścieżkami czy też znakowanymi szlakami turystycznymi, dają możliwość osiągnięcia szczytów przy małym wysiłku, a tym samym zdobycia jedynych w swoim rodzaju widoków. Główny punkt stanowi Luboń wys. 1023 m (schronisko), prowadzą na niego szlaki: z Rabki, Zarytego, Mszany Dolnej. Pobliski Szczebel (977 m) jest również często odwiedzany podobnie jak Lubogoszcz (967 m), Śnieżnica (1005 m), Ćwilin (1060 m), czy też wreszcie Klimas (801 m) i Kiczora (726 m). Z doliny Raby prowadzą również najwygodniejsze drogi w Gorce, na Turbacz wys. 1310 m (schronisko).

Pomieszczenie. Letniska dorzecza Raby mają w pomieszczeniach dużą różnorodność. Nie mówiąc o znanym zdrojowisku Rabce, posiadającej komfortowe warunki pobytu,

leżą tu letniska jak Mszana Dolna, Myślenice oraz szereg małych letnisk: Kasinka, Raba Niżna, Poręba Wielka, Kasina Wielka, Lubień a także szereg wsi letniskowych, gdzie za mieszkanie służą albo gościnny dwór albo skromne lecz schludne domy miejscowych górali. Pensjonaty większe posiadają oczywiście pełne urządzenia, pościel etc. nie brak jednak zakładów mniejszych, gdzie trzeba przywozić pościel własną. Wynajmując mieszkanie u górali należy się z tym liczyć jako zasadą i przywozić nie tylko poduszki, kołdry i bieliznę, lecz i sienniki (niewypełnione). Sprawę pościeli należy zatem wyjaśnić z góry przy wynajmowaniu, lub zasięgnąć informacji listownie.

Podobnie wynajmując mieszkanie z kuchnią, trzeba z góry ustalić sprawę naczyńia kuchennego. Kwestia opału do kuchni nie nastręcza trudności — jest on tani w dostatecznej ilości. Można też wynająć mieszkanie łącznie z opalem.



Mszana Dolna.

Apropowizacja. Apropowizacja jest wszędzie dogodna. Obfitość mleka, masła, sera, jaj, jagód, grzybów zapewnia. Mięsa, zwłaszcza cielęcego pod dostatkiem podobnie wędlin i drobiu. W większych letniskach jarzyny są dowożone, po wsiach wystarcza produkcja miejscowa. Chleb i inne pieczywo wszędzie do nabycia. Poza tym potrzebne artykuły spożywcze można dostać w sklepach wiejskich, które szczególnie w sezonie są w nie doskonale zaopatrzone. Oczywiście nie tyczy to letników wyjeżdżających do pensjonatów, gdzie obfity i smaczny wikt jest zapewniony.

Ceny. Koszt pobytu na letniku w Karpatach jest niezwykle niski, znacznie niższy od kosztów pobytu nad morzem lub w wielkich uzdrowiskach. Czy to prowadząc własne gospodarstwo w wynajętym mieszkaniu czy też mieszkając w pensjonatach, można urządzić się bardzo tanio, niżej cen utrzymania w mieście. Ceny za mieszkanie pobierane są zwykle za sezon, przez co rozumie się miesiąc lipiec i sierpień. Pensjonaty obliczają ceny dziennie. Przy dłuższym pobycie i większej ilości osób można uzyskać

daleko idące zniżki. Taksa klimatyczna pobierana jest tylko w nielicznych miejscowościach o charakterze uzdrowiskowym i to w umiarkowanej wysokości.

Ludność, czysto polska, chętnie przyjmuje letników. Szczególnie piękne stroje ludowe zachowane są w okolicach Mszany Dolnej i Niedźwiedzia. Również istnieje tu przemysł ludowy oraz zachowane wszędzie budownictwo ludowe.

Podział. Dla celów informacyjnych wprowadzono ostatnio podział letnisk na pewne grupy, a mianowicie: wsie (miejscowości) letniskowe, w których frekwencja przekroczyła 50 osób rocznie; małe letniska z frekwencją ponad 200 osób; letniska z frekw. 1.000 osób, oraz uzdrowiska i stacje klimatyczne mające wymagane urządzenia (przede wszystkim w dziale sanitarnym) i dlatego uprawnione do poboru taks. Osobną grupę stanowią uzdrowiska użyteczności publicznej np. Rabka. Podział ten został zastosowany w części szczegółowej niniejszej broszury, jako dogodny sposób charakterystyki poszczególnych miejscowości.



Obóz „Beskid“ Y. M. C. A. w Kasince Małej.

D O L I N A G Ó R N E J R A B Y

powiat: limanowski i myślenicki

MYŚLENICE (310 m). Letnisko (miasto powiatowe) położone w dolinie rzeki Raby u stóp góry Uklejny, posiada urozmaicony krajobraz oraz sprzyjające letnisku warunki naturalne. Wygodna komunikacja autobusowa P. K. P. z Krakowem. Lekarz, apteka w/m. Kąpiel w rzece Rabie. Sezon letni i zimowy. Zabudowa zwarta, w dzielnicy letniskowej rozproszona, 4 pensjonaty, 19 wili, 100 domków włościańskich (o 290 ubikacjach). Oświetlenie w znacznej części elektryczne. Czynnosc za pokój od 40 zł za sezon, pokój z kuchnią od 90 zł, 2 pokoje z kuchnią od 100 zł. Utrzymanie dzienne od 4 zł. Boiska sportowe, 2 korty tenisowe. Tereny narciarskie. Punkt wyjścia na Uklejnę, Chełm, Kotoń i inne. Rybołówstwo za zezwoleniem Towarzystwa Rybackiego »Pstrąg«. Informacji udziela Zarząd Miejski, biuro Nr. V od 8—15.

STRÓŻA (320 m). Wieś letniskowa położona w dolinie

potoku Trzebunia. Stacja kolejowa Mszana Dolna odl. 15 km. Stacja autobusowa P. K. P. linii Kraków—Zakopane w m. Lekarz, apteka w Myślenicach. Kąpiel rzeczna w Rabie i Trzebuni. Sezon letni. Frekwencja 60 osób rocznie. Zabudowa rozproszona, pomieszczenia u gospodarzy. Czynnosc za pokój od 10 zł. Utrzymanie od 3 zł dziennie. Boiska sportowe, wycieczki na Kotoń, Luboń. Informuje sołtys.

PCIM (340 m). Wieś letniskowa w dolinie Raby. Stacja kolejowa Mszana Dolna odl. 12 km. Linia autobusowa Kraków—Zakopane przechodzi przez wieś. Lekarz w Lubniu odl. 3 km. Apteka w Myślenicach. Kąpiel rzeczna w Rabie, Kaczance i Krzczonówce (źródła mineralne nieeksploatowane) sezon letni. Frekwencja około 130 osób rocznie. Zabudowa rozproszona. Pomieszczenia u włościan. Czynnosc za pokój od 10 zł. Utrzymanie od 2-50 zł dziennie. Boiska sportowe, wycieczki na Kotoń. Informuje sołtys.



Mszana Dolna.

KASINKA MAŁA (370 m). Letnisko położone w dolinie rzeki tej samej nazwy i na grzbiecie sąsiedniego wzgórza. Stacja kolejowa Mszana Dolna odl. 4 km. Dojazd furmankami. Poczta, lekarz, apteka w Mszanie Dolnej. Sezon letni, możliwy zimowy. Frekwencja około 1.000 osób. Zabudowa rozproszona, 2 pensjonaty, wille, domki dla letników, stały obóz YMCA »Beskid« z basenem. Czynnosc za pokój z kuchnią od 30 zł za sezon, utrzymanie dzienne od 3-50 zł. Aproprowizacja zapewniona. Punkt wyjścia dla wycieczek na Szczebel i Lubogoszcz. Tereny narciarskie. Dobre warunki do polowania i rybołówstwa.

MSZANA DOLNA (400 m). Letnisko położone w dolinie Raby, tworzy z okolicznymi wsiami Rabą Niżną, Mszaną Górną i innymi wielki ośrodek letniskowy. Stacja kolejowa, poczta w miejscu. Lekarz, apteka w miejscu. Zabudowa w centrum zwarta, na peryferiach rozproszona. Hotel, 8 pensjonatów (230 miejsc), wille i domki dla let-

ników (420 miejsc), w chatach włościarskich pomieszczenie dla 1.200 osób. Czynnosc za pokój od 25 zł miesięcznie. Utrzymanie dzienne w pensjonacie od 3 zł. Aproprowizacja zorganizowana. Punkt wyjścia na Ćwilin, Luboń Wielki i Lubogoszcz. Stacja narciarsko-turystyczna T. K. N., schronisko szkolne. Informacji udziela Zarząd Gminny.

RABA NIŻNA (425 m). Małe letnisko położone w dolinie rzeki Raby i na grzbiecie wzgórza. Stacja kolejowa Mszana Dolna odl. 5 km. Urząd pocztowy w Mszanie Dolnej, lekarz, apteka tamże. Kąpiel w rzece. Sezon letni i zimowy. Frekwencja około 600 osób. Zabudowa rozproszona, 1 pensjonat (60 osób), 14 domków dla letników, 60 domów włościarskich, schronisko turystyczne na Luboniu. Czynnosc za pokój z kuchnią od 30 zł za sezon. Koszt utrzymania dzien. od 3-50 zł. Aproprowizacja zapewniona. Dobre tereny narciarskie. Punkt wyjścia na Luboń.

SKOMIELNA BIAŁA (541 m). Małe letnisko na stokach



Lipnica Murowana.

a częściowo w dolinie potoku. Stacja kolejowa w Chabówce, odl. 5 km. Dojazd furmanką 1-50 zł. Urząd pocztowy w Chabówce i Rabce. Lekarze, apteki w Rabce (3 km) i Jordanowie odl. 6 km. Dobre warunki kąpielowe, 2 sztuczne baseny kąpielowe. Sezon letni i zimowy. Frekwencja około 300 osób. Zabudowa rozproszona. Pensjonaty, wille i domy dla letników. Cena jednopokojowego mieszkania na cały sezon letni od zł. 25. Aprowizacja zorganizowana. Informacje: sołtys w Skomielnej Białej i Zarząd Gminy w Skawie.

RABKA-ZARYTE (454 m). Położona w dolinie rzeki Raby. Stacja kolejowa Rabka-Zaryte, poczta Rabka. Lekarz, apteka w miejscu. Kąpiele w rzece Rabie. Zabudowa rozproszona. Pensjonaty, wille, domki dla letników oraz pomieszczenia u włościan. Boiska sportowe, korty tenisowe, plaża. Tereny narciarskie. Wycieczki, spacerzy. Informacji udziela Komisja Zdrojowa w Rabce-Zdroju.

PORĘBA WIELKA (352 m). Małe letnisko położone

na stoku. Stacja kolejowa i autobusowa Mszana Dolna odl. 7 km. Dojazd furmanką. Poczta w Niedźwiedziu. Lekarz, apteka w Mszanie Dolnej. Basen kąpielowy. Sezon letni. Frekwencja około 250 osób. Zabudowa rozproszona, 20 domków 2-pokojowych. Stałe kolonie uczniów krakowskich (21 izb). Czynną mieszkaniowy od 15 zł. Utrzymanie dzienne od 2 zł. Ryczałt 2 tygod. od 30 zł. Tereny narciarskie. Punkt wyjścia na Turbacz (schronisko). Informacji udziela gminna Komisja Letniskowo-Turystyczna w Niedźwiedziu.

RABKA (520 m). Uzdrawisko użyteczności publicznej położone na płaskowzgórzu. Stacja kolejowa Rabka-Zdrój odl. 1 km, dojazd dorozką 2 zł. Poczta czynna całą dobę. 18 lekarzy, apteka. Kąpiele w Słońce, Poniczance i Rabie, sztuczny basen na »Łęgu«. Solanki jodowo-bromowe (11 źródeł). Sezon całoroczny. Taksa klimatyczna za 3—8 dni 8 zł, urzędnicy 6 zł — od 8 dni do 5 tyg. 21 zł, dziecko



Kościółek w Rabce.

do 15 lat 16 zł, urzędnicy 14 zł. Frekwencja około 24.500 osób. Zabudowa zwarta — hotele, pensjonaty, wille, sanatoria, schroniska. Czynnosc za pokój od 50 zł. Boiska spor-

towe, korty tenisowe, skocznia narciarska, tor saneczkowy w Zdroju. Wycieczki na Luboń i w Gorce. Spacery. Informuje: Komisja Zdrojowa w Rabce.

RABA WYŻNA (350 m). Małe letnisko położone na stoku i w dolinie rzeki Raby. Stacja kolejowa w miejscu.

SIENIAWA (600 m). Wieś letniskowa położona w dolinie górnej Raby, otoczona wzgórzami. »Rabska Góra«, Zenitówka. Stacja kolejowa w miejscu. Poczta w Rabie. Lekarz, apteka w Rabce odl. 11 km. Kąpiel rzeczna w Rabie. Sezon letni. Frekwencja około 120 osób rocznie. Zabudowa rozproszona. Pomieszczenia u włościan. Czynnosc za pokój od 15 zł miesięcznie. Ryczałt miesięczny od 70 zł. Wycieczki na Babią Górę i w Gorce. Informuje sołtys.

D O L I N A KRZCZONÓWKI

powiat myślenicki

SKOMIELNA CZARNA (460 m). Wieś letniskowa położona w dolinie potoku Bogdanówka. Stacja kolejowa Jordanów na linii kolejowej Kraków—Zakopane odl. 11 km. Dojazd furmanką 3—5 zł. Poczta w Łętowni odl. 6 km. Lekarz, apteka w Jordanowie odl. 12 km. Kąpiel rzeczna w potoku Jabconiówka. Sezon letni. Frekwencja około 80 osób rocznie. Zabudowa rozproszona. Pomieszczenia u włościan.

Czynnosc od 8 zł miesięcznie. Utrzymanie bardzo tanie. Boiska sportowe. Wycieczki na Magórę 940 m, Grań 841, Działo 600 m. Informuje sołtys.

ŁĘTOWNIA (480 m). Małe lotnisko położone w dolinie i na stoku. Stacja kolejowa Jordanów odl. 6 km. Dojazd furmanką 2—3 zł. — Stacja autobusowa P. K. P. linii Kraków—Zakopane i prywatna na drodze państwowej nr 13 odl. 3 km. — Lekarz, apteka w Jordanowie odl. 6 km. Sezon letni. Frekwencja 250 osób rocznie. Zabudowa rozproszona. Pomieszczenia we dworzec i u włościan. Czynnosc za pokój od 10 zł miesięcznie. Utrzymanie od 2-50 zł dziennie. Boiska sportowe. Wycieczki na Żębalową 859 m, Łysą 850, Grań 870 m. Informuje komisja lotniskowo-turystyczna i sołtys.

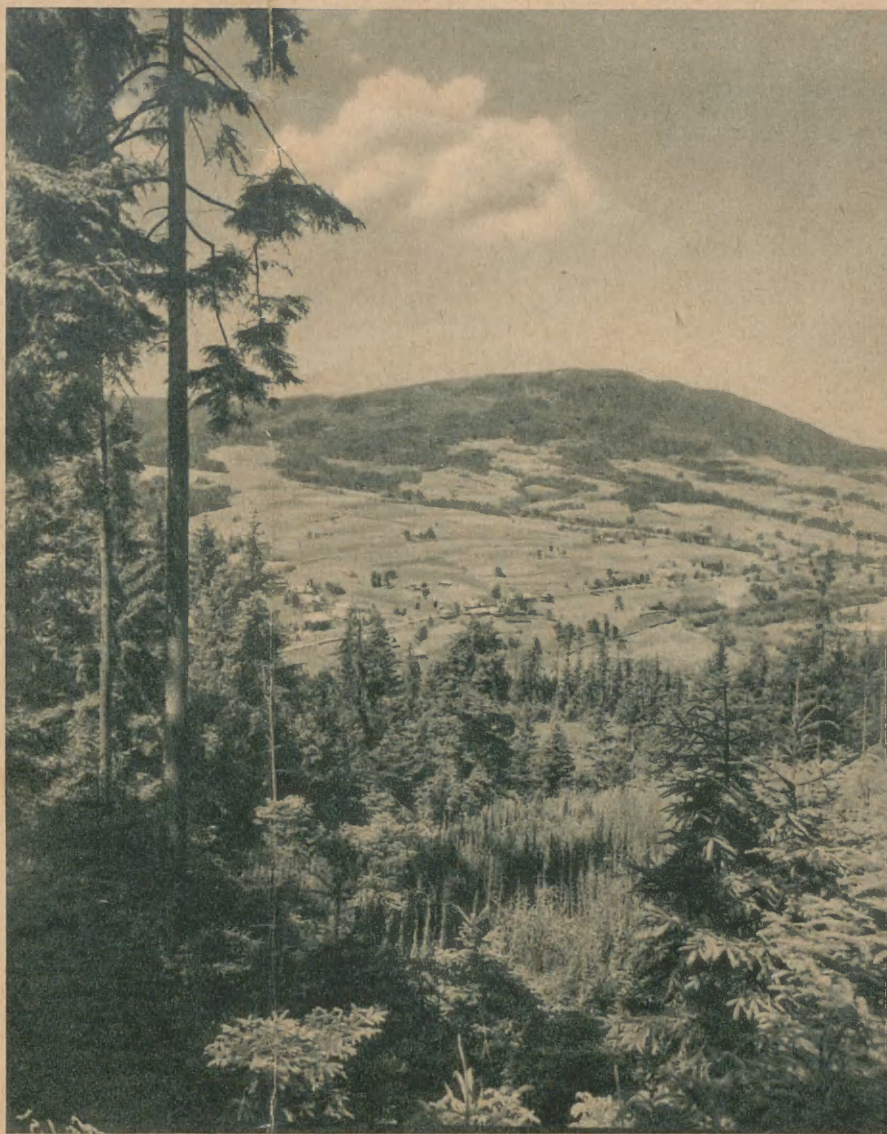
D O L I N A S T R A D O M K I I O K O L I C Y

powiat:

bocheński i limanowski

ŁAPANÓW (240 m). Wieś lotniskowa położona w dolinie Stradomki. Stacja kolejowa Bochnia 23 km. Stacja autobusowa linii Kraków—N. Sącz—Krynica w/m. Lekarz, apteka w/m. Kąpiel rzeczna w Stradomce. Sezon letni. Frekwencja około 50 osób rocznie. Zabudowa zwarta. Pomieszczenie u włościan. Czynnosc za pokój od 10 zł miesięcznie. Utrzymanie bardzo tanie. Boiska sportowe. Informuje sołtys.

LIPNICA MUROWANA (450 m). Położona na stoku. Stacja kolejowa linii kolejowej Kraków—Bochnia—Lwów odl. 15 km. Stacja autobusowa linii Kraków—Krynica w Tymowej odl. 7 km. Dojazd furmankami do stacji kolejowej około 5 zł, a do Tymowej 3 zł. Lekarz, apteka. Kąpiel rzeczna w basenach rzeki Uszwicy.



Zaryte koło Rabki.

Sezon letni. Frekwencja 150 osób rocznie. Pomieszczenia u mieszczan. Czynnosc za pokój od 20 zł miesięcznie. Ceny utrzymania niskie. Park, boiska sportowe, korty tenisowe.



Wiśnicz Nowy w Dolinie Raby.

Wycieczki do ruin zamków: w Wiśniczu, Melsztynie, Czchowie. Dobre tereny myśliwskie. Informuje komisja letniskowo-turystyczna.

ŻEGOCINA (200 m). Małe letnisko położone w dolinie. Stacja autobusowa Łapanów odl. 12 km. Dojazd furmanką od 4 zł. Lekarz w Łapanowie. W sezonie dojeżdża raz w tygodniu. Kąpiel rzeczna w basenie. Sezon letni. Frekwencja 500 osób rocznie. Zabudowa rozproszona. Pomieszczenia u gospodarzy. Czynsz od 20 zł miesięcznie. Utrzymanie od 2-50 zł. dziennie. Boisko sportowe. Informuje sołtys.

SKRZYDLNA (500 m). Wieś letniskowa położona w dolinie. Stacja kolejowa linii Kraków—Chabówka—Nowy Sącz—Kasinka Wielka odl. 5 km. Przystanek autobusowy linii Kraków—Limanowa odl. ½ km. Dojazd do stacji kolejowej furmanką 2 zł. Lekarz w Szczyrzycu odl. 2½ km. Kąpiel rzeczna w Stradomce odl. 200 m. (Źródła siarczane.) Sezon letni. Frekwencja około 60 osób rocznie. Zabudowa rozproszona, pomieszczenia u włościan. Czynsz za pokój od 10 zł. — Apropowiczacja zapewniona. Ryczałt 2 tygodniowy od 35 zł, 4 tygodniowy 70 zł. Informuje komisja letniskowo-turystyczna i sołtys.

D O L I N A Ś R O D K O W E J R A B Y

powiat myślenicki

GDÓW (240 m). Położony w dolinie Raby. Stacja kolejowa Kłaj 12 km, Wieliczka 14 km. Dojazd autobusem lub

pością. Stacja autobusowa linii Kraków—N. Sącz—Krynica w miejscu. Lekarze, apteka. Kąpiel rzeczna w Rabie odl.

1 km. Sezon letni. Frekwencja 60 osób rocznie. Pomieszczenia u gospodarzy. Czynnosc za pokój od 10 zł. Ceny utrzymania reguluje komisja, przystępne. Miejsca spacerowe do okolicznych lasów. Informuje sołtys.

DOBCZYCE (250 m). Małe letnisko — w dolinie Raby. Stacja kolejowa Wieliczka odl. 15 km. Stacja autobusowa linii Kraków—Myślenice—Dobczyce w/m. Lekarze, apteka. Kąpiel rzeczna w Rabie. Sezon letni. Frekwencja około 700 osób rocznie. Pomieszczenia u mieszczan. Czynnosc za pokój od 15 zł miesięcznie. Ceny utrzymania przeciętne. Światło elektryczne. Boisko sportowe, miejsca spacerowe po wachach rzeki. Informuje Zarząd Miejski.

OSIECZANY (300 m). Wieś letniskowa położona w dolinie. Stacja autobusowa w Myślenicach odl. 3 km, dojazd furmanką 2 zł, od 4 osób. — Lekarz, apteka w Myślenicach. Kąpiel rzeczna w Rabie odl. 50 m. Sezon letni. Frekwencja około 65 osób rocznie. Zabudowa rozproszona. Ryczałt 4 tygodniowy od 70 zł z mieszkaniem. Wycieczki w okoliczne góry, Kamiennik i Łysinę. Informuje sekretarz gminy.



PRZEWODNIKI I MAPY

Dr M. Orłowicz: Przewodnik turystyczny kolejowy — Kraków—Zakopane, Kraków—Krynica.

Prof. K. Sosnowski: Przewodnik po Beskidach Zachodnich i Pieninach.

St. Rowiecki: Powiat limanowski.

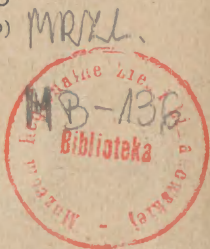
Mapy 1:100.000 Wojskowego Instytutu Geograficznego. Arkusze: Rabka, Wieliczka.

Fotografie: St. Mucha.

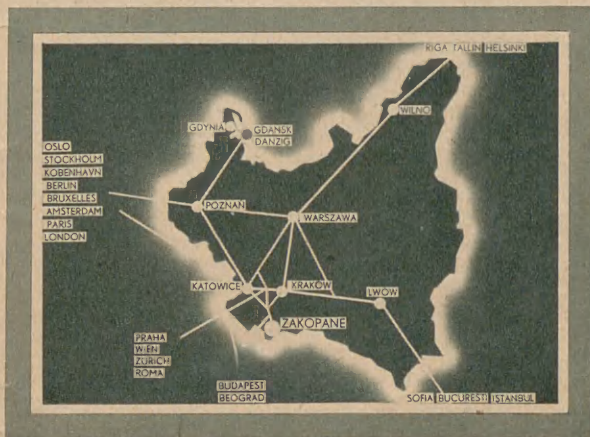
WYDAWNICTWO: ZWIĄZEK LETNISKOWY POWIATÓW I GMIN WOJEWÓDZTWA KRAKOWSKIEGO, KRAKÓW, UL. LUBICZ 4, TEL. 101-58, W LOKALU POLSKIEGO ZWIĄZKU TURYSTYCZNEGO (naprzeciw dworca kolejowego)



LIGA POPIERANIA TURYSTYKI
POLSKIE KOLEJE PAŃSTWOWE
1937



Drukarnia Narodowa w Krakowie





Dolina Raby kolo Zarytego