

Leszek Grabowski

**Podglądanie starego Krakowa
Część XV. Dawna IV. dzielnica Piasek.
(Zdjęcia od 15.04.2014 do 13.12.2015)**

Kraków 2019

Leszek Grabowski

**Podglądanie starego Krakowa
Część XV. Dawna IV. dzielnica Piasek.
(Zdjęcia od 15.04.2014 do 13.12.2015)**

Kraków 08.11.2019

**Na prawach rękopisu
© Copyright by Leszek Grabowski
Kraków 2019**

Spis Treści

0. Wstęp	4 - 4
I. Kwartal pomiędzy aleją Mickiewicza i ulicami: Karmelicką oraz Krupniczą	5 - 96
II. Kwartal pomiędzy ulicami: Karmelicką, aleją Słowackiego, Krowoderską, Basztową i Dunajewskiego	97-114
III. Kwartal pomiędzy ulicami: Krupniczą, Podwale, Straszewskiego, Piłsudskiego i aleją Mickiewicza	115-131
Załącznik. Moje opracowania dostępne w zasobach Małopolskiej Biblioteki Cyfrowej (www.mbc.malopolska.pl) i Europeany (www.europeana.eu) oraz publikacje prasowe i audycje radiowe z moim udziałem	132-154



Fot. nr 1. Dla Radio Plus i Radio Eska opowiadam o tworzeniu krakowskiego skansenu.

0. Wstęp

W XV części z cyklu „Podglądanie starego Krakowa” znów powracam na Piasek, przystań mego dzieciństwa i młodości i tym razem prezentuję zdjęcia wykonane w okresie czasowym pomiędzy 15.04.2014 oraz 13.12.2015. Jest to już mój trzeci zbiór ze zdjęciami wykonanymi na tym terenie, wszak poprzednie dwa są zawarte w częściach VI i VII i dotyczą okresu od 16.10.2008 do 07.04.2014. To właśnie od roku 2008 zacząłem swoją przygodę jako dokumentalista amator.

Podobnie jak we wspomnianych powyżej dwóch opracowaniach, ze względu na przejrzystość i czytelność dokonałem podziału terytorialnego Piasku na trzy kwartały: I – obejmujący obszar pomiędzy aleją Mickiewicza i ulicami Karmelicką oraz Krupniczą, II – zawarty pomiędzy ulicami: Karmelicką, aleją Słowackiego, Krowoderską, Basztową oraz Dunajewskiego oraz III – ograniczony ulicami: Krupniczą, Podwale, Straszewskiego, Piłsudskiego i aleją Mickiewicza.

Nie wszystkie prezentowane w zbiorze fotografie są najwyższej jakości, bo posiadany wtedy przeze mnie aparat marki Nikon Coolpix L 120 to zadanie utrudniał, więc wiele wykonanych zdjęć wymagało wykonania znaczących obróbek, a i mój warsztat ciągle był na etapie doskonalenia. Pojawiające się na większości fotografii daty może psują nieco ich obraz i mogą denerwować, ale dla dokumentalisty są w pracy bardzo przydatne i pomocne. Mimo tych pewnych mankamentów zbiór przedstawia jednak obiektywny obraz dawnej IV. dzielnicy Piasek we wspomnianym powyżej czasie i zachodzące na jej terenie zmiany, bo wiele ujęć powtarzam w postępujących odcinkach czasowych i w różnych warunkach pogodowych.

Dokładne opisy prezentowanych obiektów w większości zamieściłem już w poprzednich dwóch częściach, więc tu, bezpośrednio pod zdjęciami, podaję jedynie skrótowe informacje dotyczące ich historii i ewentualnie jakieś własne refleksje bądź ciekawostki dotyczące tych budynków.

Jakby ukoronowaniem moich zainteresowań na polu dokumentowania tej bardziej współczesnej, bo sięgającej czasów PRL historii, jest zaproszenie mnie przez Muzeum Krakowa do poprowadzenia wycieczki na tym obszarze w ramach projektu wystawy zorganizowanej w Domu Zwierzynieckim, oddziale tej placówki, pt. „Zwierzyniec zaprasza Garbary”, która rozpocznie się 4 kwietnia 2020 roku o godz. 12 spod baru mlecznego Górnik przy ulicy Czystej 1, a jej tytuł czy hasło przewodnie brzmi: „Spacerkiem po Piasku sprzed pół wieku”. Dla ludzi starszego pokolenia będzie to sentymentalna podróż w czasie, a dla młodego pokolenia pewna lekcja historii poprzez prezentację realiów życia w okresie PRL bez zbędnych zafałszowań i przebarwień. Kuratorem tej wystawy jest dr Walery Bubień, a ja na jej potrzeby nagrałem też około pięciominutowy przekaz multimedialny, który też jest prezentowany na tej stałej wystawie.

Zapraszam do przejrzania albumu i uczestnictwa we wspomnianej powyżej wycieczce w nie aż tak odległe czasy, które ja osobiście wspominam z wielką nostalgią, co dla wielu Krakusów też może się ona stać okazją do odkurzenia własnych wspomnień i refleksji nad historią.

I. Kwartał pomiędzy aleją Mickiewicza i ulicami: Karmelicką oraz Krupniczą.



Fot. nr 2. Dawny plac Hanki Sawickiej, którego fragment zajął szpital im. J. Dietla.



Fot. nr 3 (3-11). Wzdłuż „mojej” ulicy Czystej. Tu ujęcie od strony ulicy Dolnych Młynów.



Fot. nr 4. Dawny budynek WRZZ przy ulicy Skarbowej 2.



Fot. nr 5. „Moja” kamienica przy ulicy Czystej 8 po zeszczeniu nadbudową o dwa piętra.



Fot. nr 6 (6-7). Widoki od strony alei Mickiewicza na pierzeję o parzystych numerach.



Fot. nr 7.



Fot. nr 8. Zeszepeczona nadbudówką (de facto o dwie kondygnacje) kamienica pod nr 11. Jej fasada dodatkowo koszmarną „galerię” okien o przeróżnych podziałach



Fot. nr 9. Chaotycznie „odnawiana” fasada kamienicy pod nr 19, gdzie oryginalne okna trwają (jeszcze) jedynie na parterze.



Fot. nr 10. Widok z alei Mickiewicza na pierzeję o nieparzystych numerach.



Fot. nr 11. Widok na budynek starego „Wysrołu” i oficynę kamienicy pod nr 21, na której parterze mieszkałem przez sześć lat.



Fot. nr 12. Budynek fabryczny „tytoniary” (dawnych KZT) od strony alei Mickiewicza.



Fot. nr 13. Fragment zabudowy ulicy Dolnych Młynów o numerach: 5-9.



Fot. nr 14 (14-30). Wzdłuż ulicy Rajskiej. Tu jej wylot.



Fot. nr 15. Widok na wylot ulicy Michałowskiego do Czarnowiejskiej i willę pod nr 1.



Fot. nr 16. Niski dom pod nr 24, gdzie w od „zawsze” mieściły się sklepy piekarnicze.



Fot. nr 17 (17-22). Relikt dawnego Piasku sprzed pół wieku, czteropokoleniowy sklepik spożywczy Honoraty Łakomskiej, następnie prowadzony przez jej córkę Zofię Biernat.



Fot. nr 18. Dziś sklepik jest w rękach Haliny i Janusza Biernatów; pan Janusz to syn Zofii.



Fot. nr 19. Wnętrze sklepu z tradycjami od roku 1923, którego wygląd nie zmienia się przez dekady. Nadal można tu było kupić „drzewo w kółkach” i słynny żurek we flasce.



Fot. nr 20. Pani Halina Biernatowa.



Fot. nr 21 (21-22). Drzewo w kółkach, czyli typowa kiedyś podpałka w piecach na węgiel.



Fot. nr 22. Drzewo w kółkach, które w Krakowie roku 2019 traci rację bytu.



Fot. nr 23 (23-24). Wiszący ogród przylegający do kamienicy pod nr 20.



Fot. nr 24. Fragment ulicy powyżej numeru 16.



Fot. nr 25 (25-27). Dawne c.k. koszary przy ulicy Rajskiej 1-3.



Fot. nr 26.



Fot. nr 27.



Fot. nr 28 (28-29). Budynek MOS pod nr 12, który powstał w wyniku adaptacji dawnej rekwizytorni Teatru Słowackiego. W okresie międzywojennym działało tu kino letnie, a w czasach galicyjskich tattersal. (18.12.2013)



Fot. nr 29.



Fot. nr 30. Kanjпка „Raj w gębie”, której charyzmatyczną właścicielką przez lata była nieżyjąca już Pani Marzena. 03.09.2014



Fot. nr 31 (31-32). Widoki na ulice Dolnych Młynów od strony ulicy Michałowskiego.



Fot. nr 32.



Fot. nr 33 (33-38). Działka dawnych c.k. koszar, który w czasach PRL był placem apelowym wojsk OTK. Dziś w gmachu są siedzibę ma WBP.



Fot. nr 34.



Fot. nr 35.



Fot. nr 36.



Fot. nr 37.



Fot. nr 38.



Fot. nr 39. Widok z wylotu ulicy Michałowskiego na niezabudowany jeszcze narożnik z ulicą Rajską.



Fot. nr 40 (40-49). Kilka ujęć różnych budynków dawnych Zakładów Tytoniowych przy ulicy Dolnych Młynów 10-12, które zajmowały znaczny obszar ograniczony ulicą Czarnowiejską, aleją Mickiewicza i ulicą Czystą. W dawnych budynkach „spontanicznie” powstało centrum gastronomiczno-rozrywkowe. (15.04.2014)



Fot. nr 41. Widok na budynek socjalny dawnej „cygar fabryki”.



Fot. nr 42. Topolowy szpaler u wylotu ulicy Michałowskiego, który jeszcze trwa.



Fot. nr 42(42-45). Dawna brama wjazdowa na teren zakładu pracującego na trzy zmiany.



Fot. nr 44.



Fot. nr 45.



Fot. nr 46.



Fot. nr 47 (47-49). Dawne budynki fabryczne KZT.



Fot. nr 48.



Fot. nr 49.



Fot. nr 50 (50-52). Ponad stuletnia willa z ulicy Czarnowiejskiej 1, a przed nią równie wiekowa handlowa dobudówka.



Fot. nr 51.



Fot. nr 52.



Fot. nr 53 (53-54). Powojenny blok z naroża ulic: Michałowskiego 19 i Czarnowiejskiej 3.



Fot. nr 54. Lokal, w którym w czasach PRL mieściła się biblioteka publiczna.



Fot. nr 55 (55-66). Wzdłuż ulicy Czarnowiejskiej. Tu widok z wylotu ulicy Michałowskiego.



Fot. nr 56. Ponad stuletnia, modernistyczna kamienica spod 15.



Fot. nr 57. Fragment galicyjskiej duchem zabudowy o numerach 19-21.



Fot. nr 58. Fragment zabudowy o numerach 21-25.



Fot. nr 59. Początkowy fragment pierzei o parzystych numerach.



Fot. nr 60. Pusty plac po wyburzonym domu spod nr 4.



Fot. nr 61 (61-62). Dawny budynek fabryczny KZT w ujęciach z ulicy Czarnowiejskiej.



Fot. nr 62.



Fot. nr 63(63-66). Secesyjna willa spod nr 8, która od dekad prosi się o fachową odnowę.



Fot. nr 64.



Fot. nr 65.



Fot. nr 66. Dawna pracownia malarska w zwieńczeniu domu.



Fot. nr 67 (67-69). Mocno zaniedbana przez dekady, ponad stuletnia willa z naroża ulic: Kochanowskiego 15/Grabowskiego 12.



Fot. nr 68.



Fot. nr 69. Bliski oryginałowi, drewniany ganek.



Fot. nr 70 (70-71). Detale kamienicy z ulicy Kochanowskiego 24. Tu oryginalne schody.



Fot. nr 71. Mozaikowe okna na półpiętrze klatki schodowej.



Fot. nr 72 (72-73). Wybudowana w końcu XIX wieku kamienica z ulicy Michałowskiego 3.



Fot. nr 73. Neorenesansowy portal.



Fot. nr 74 (74-92). Wzdłuż ulicy Karmelickiej od jej końca do ulicy Garbarskiej. Tu secesyjna kamienica w narożu z aleją Słowackiego 1.



Fot. nr 75. Secesyjna kamienica spod nr 57, jak jej sąsiadka powstała pod koniec I. dekady XX wieku.



Fot. nr 76(76-80). Fragment zabytkowej zabudowy ul. Karmelickiej o numerach: 66-68.



Fot. nr 77. Zniszczona współcześnie fasada dawnego zakładu dla sierot pod wezwaniem św. Józefa spod nr 66, a z prawej dobrze zachowana parterowa oranżeria (nr 66a).



Fot. nr 78.



Fot. nr 79. Z lewej dawna oranżeria, wybudowana z fundacji Piotra Michałowskiego w 1848 r., a z prawej budynek dawnego dworu spod nr 68, który powstał tu ok. roku 1760.



Fot. nr 80. Fatalnie zdewastowana fasada sierocińca, który powstał w roku 1821.



Fot. nr 81. Dom pod nr 51. Na pustym placu z prawej do początku roku 1945 mieścił się budynek łaźni ludowej, który zburzyła bomba lotnicza.



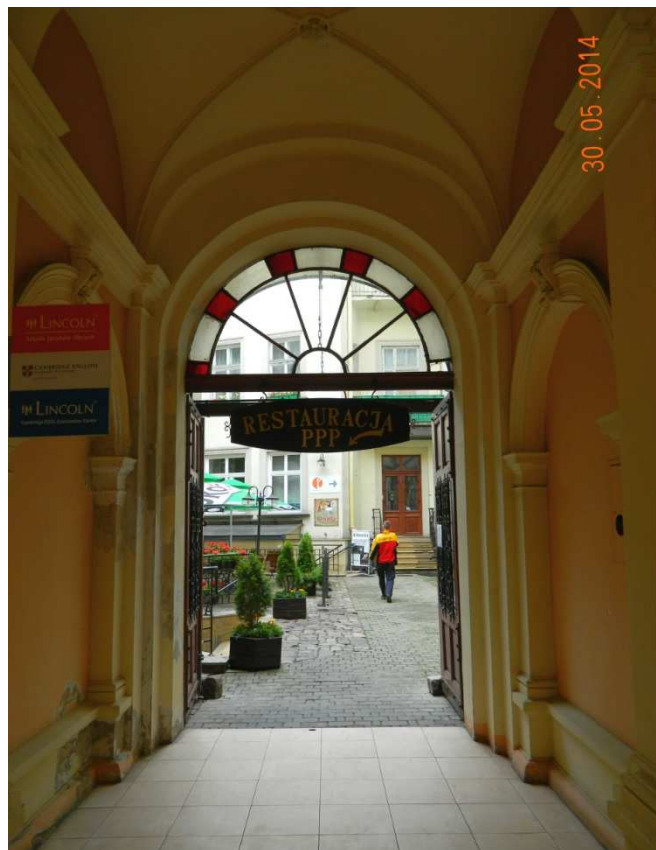
Fot. nr 82. Kamienica Teofila Żeglikowskiego pod nr 45.



Fot. nr 83. Dom własny Teodora Talowskiego („Pod Pająkiem”) pod nr 35.



Fot. nr 84 (84-85). Pałac Pokutyńskich pod nr 29.



Fot. nr 85. Pałacowa sień, a w tle podwórk.



Fot. nr 86 (86-87). Kamienica pod nr 40 autorstwa Władysława Ekielskiego.



Fot. nr 87. Oryginalne detale okienne zachowane na I piętrze budynku.



Fot. nr 88. Eklektyczna kamienica pod nr 38, również autorstwa Władysława Ekielskiego.



Fot. nr 89. Pałac Maksymiliana Nitscha pod nr 36. (30.05.2014)



Fot. nr 90 (90-94). Fragment zabudowy ulicy o numerach 19-25.



Fot. nr 91.



Fot. nr 92. (03.09.2014)



Fot. nr 93.



Fot. nr 94. Tabliczka z lat 1948-75, kiedy Zwierzyniec był jedną z sześciu wielkich dzielnic Krakowa o numerze IV.



Fot. nr 95 (95-103). Klika ujęć dziedzińca dawnych c.k. koszar z ulicy Rajskiej 1-3 w ujęciach od strony ulicy Karmelickiej. W tle dawne zbudowania KZT, zwanych „cygar fabryką”, przy ulicy Dolnych Młynów 10-12.



Fot. nr 96.



Fot. nr 97.



Fot. nr 98.



Fot. nr 99.



Fot. nr 100.



Fot. nr 101.



Fot. nr 102.



Fot. nr 103.



Fot. nr 104 (104-107). Działka klasztoru Karmelitów o ogromnym potencjale rekreacyjnym na tyłach domów o numerach: 19-23.



Fot. nr 105.



Fot. nr 106.



Fot. nr 107. Zabytkowa, rokokowa figura na ścianie zrujnowanego budynku usytuowanego na tyłach posesji pod nr 25. (30.09.2014)



Fot. nr 108 (108-110). Przybudówka przy klasztorze Karmelitów pod nr 19a, która służy celom handlowym. W latach 60. znajdował się tutaj jeden z pierwszych sklepów gospodarczych pod nazwą „101 drobiazgów”.



Fot. nr 109. 03.09.2014



Fot. nr 110. (29.09.2014)



Fot. nr 111 (111-125). Zespół klasztorny Karmelitów Trzewickowych w ujęciach z ulic: Karmelickiej i Garbarskiej. Nr 111-113-budynek klasztorny; tu z pustą wnąka po obrazie.



Fot. nr 112. Wnęka nad wejściem ponownie zapełniona odnowionym obrazem.



Fot. nr 113. Odnowiony obraz, który wyobraża wręczenie przez Matkę Boską szkaplerza św. Szymonowi Stockowi.



Fot. nr 114 (114-118). Kilka ujęć barokowej fasady kościoła.



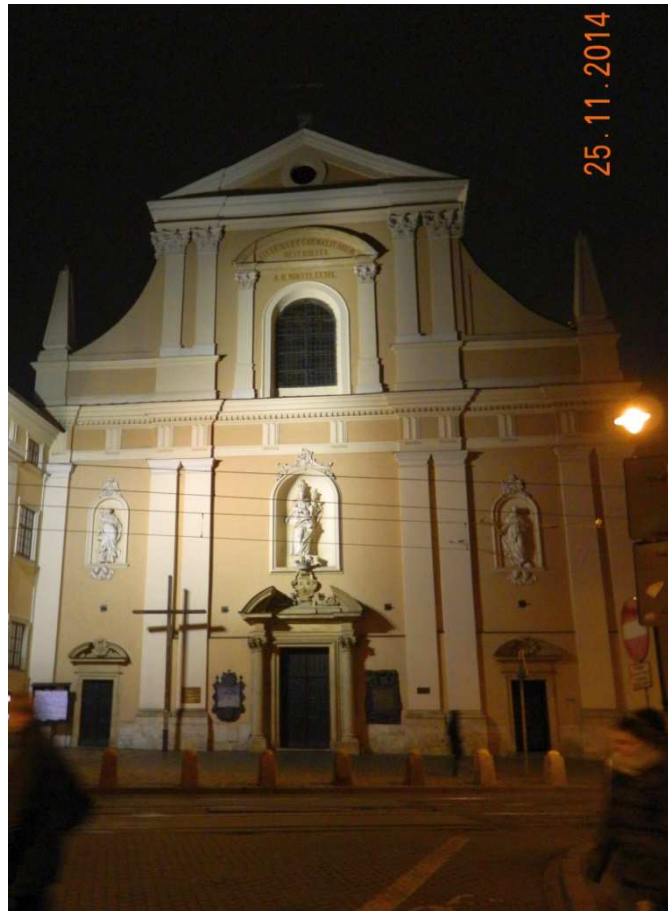
Fot. nr 115.



Fot. nr 116. 24.07.2014



Fot. nr 117.



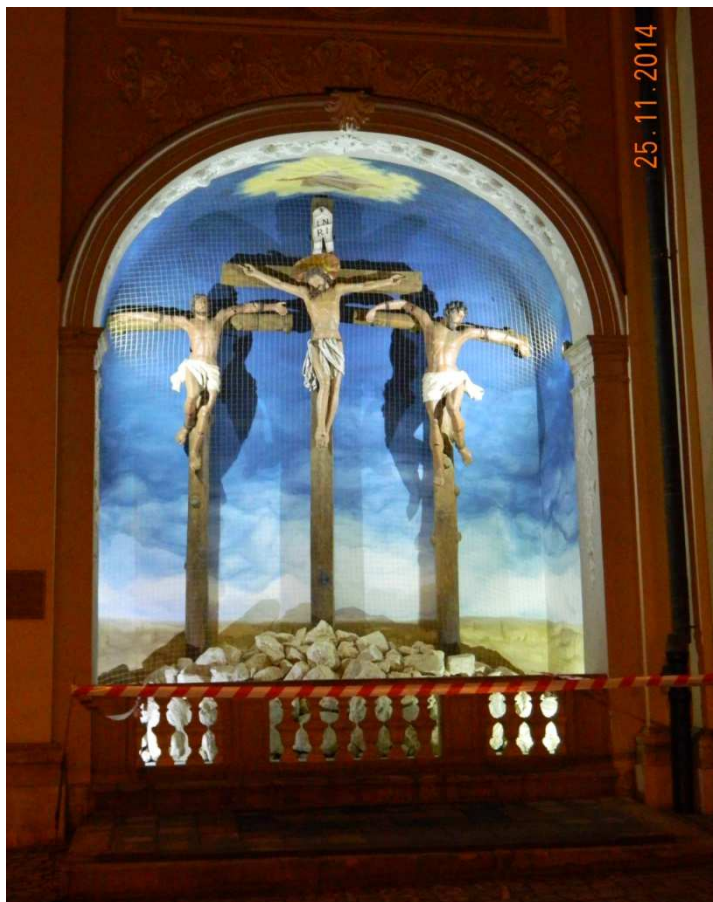
Fot. nr 118.



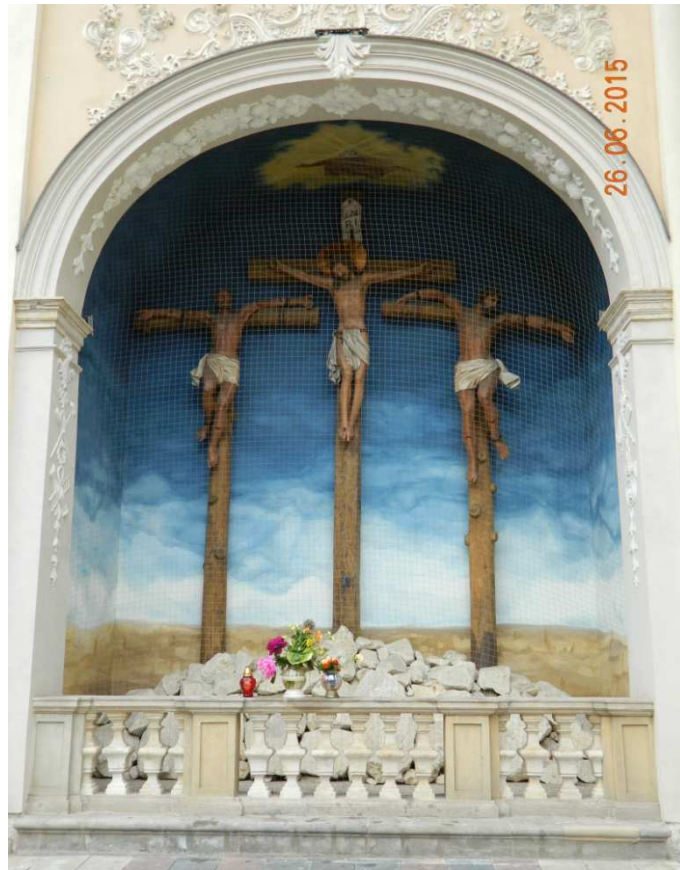
Fot. nr 119. Fragment kościoła od strony ulicy Garbarskiej, z XVIII-wieczną Golgotą (tu w trakcie odnowy) oraz kaplicami: Matki Boskiej Piaskowej i Matki Boskiej Szkaplerznej.



Fot. nr 120 (120-122). Świeżo odnowiona Golgota. (18.12.2013)



Fot. nr 121.



Fot. nr 122.



Fot. nr 123 (123-125). Południowy fragment kościoła od strony ulicy Garbarskiej. Pośrodku zwieńczona kopułą kaplica matki Boskiej Piaskowej.



Fot. nr 124.

Fot. nr 121. Zwieńczona późnobarokowym szczytem kaplica Matki Boskiej Szkaplerznej.
(18.12.2013)



Fot. nr 126 (126-130). Mocno zaniedbany fragment zabudowy w narożniku ulic: Karmelickiej 17 i Garbarskiej 26.



Fot. nr 127.



Fot. nr 128.



Fot. nr 129.



Fot. nr 130.



Fot. nr 131 (131-132). Fragment zabudowy ulicy Garbarskiej o numerach: 22-26.



Fot. nr 132. Dom z roku 1826 spod nr 22, który niebawem zniknie, bo ma tu zostać rozbudowany hotel usytuowany w sąsiedztwie. (03.09.2014).



Fot. nr 133(133-135). Oficyna z ul. Karmelickiej 13 (na tyłach hotelu z ul. Garbarskiej 20).



Fot. nr 134 (134-135). Oficyny i dziedziniec wewnętrzny na styku ulic: Garbarskiej (nr: 22-26) i Karmelickiej (nr: 13-17).



Fot. nr 135.



Fot. nr 136 (136-153). Fragment zabudowy ulicy Karmelickiej od nr 17 do jej początku.



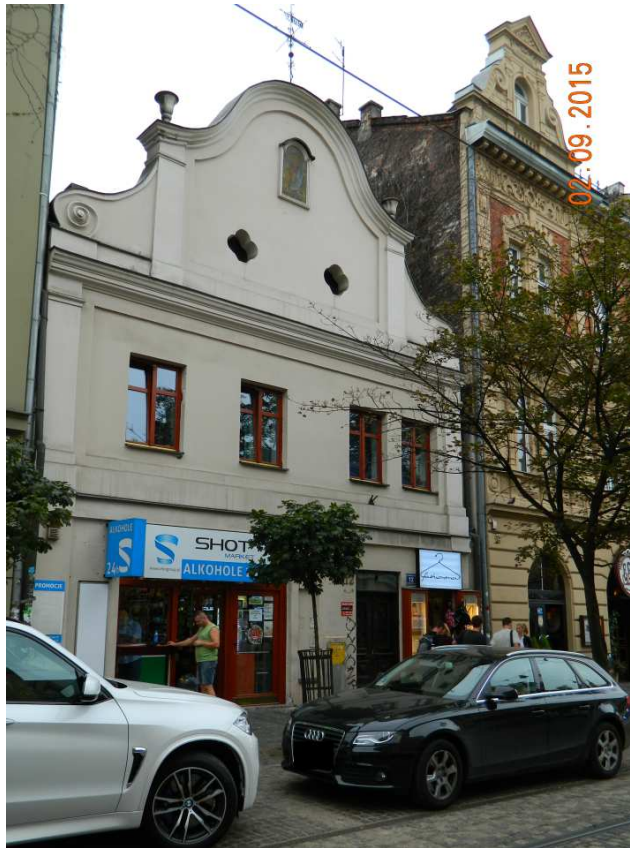
Fot. nr 137. Na dziedzińcu domu spod nr 17, który choć powstał w XVII wieku nie jest nawet wpisany do ewidencji zabytków. (18.12.2013)



Fot. nr 138. Widok z ulicy Garbarskiej na pierzeję o parzystych numerach.



Fot. nr 139(139-140). Dawny ratusz jurydyki Garbary spod nr 12, powstały w roku 1780.



Fot. nr 140.



Fot. nr 141. Odnowiona kamienica spod nr 4.



Fot. nr 142(142-145). Fargment niskiej zabudowy ulicy o numerach 13-17. (18.12.2013)



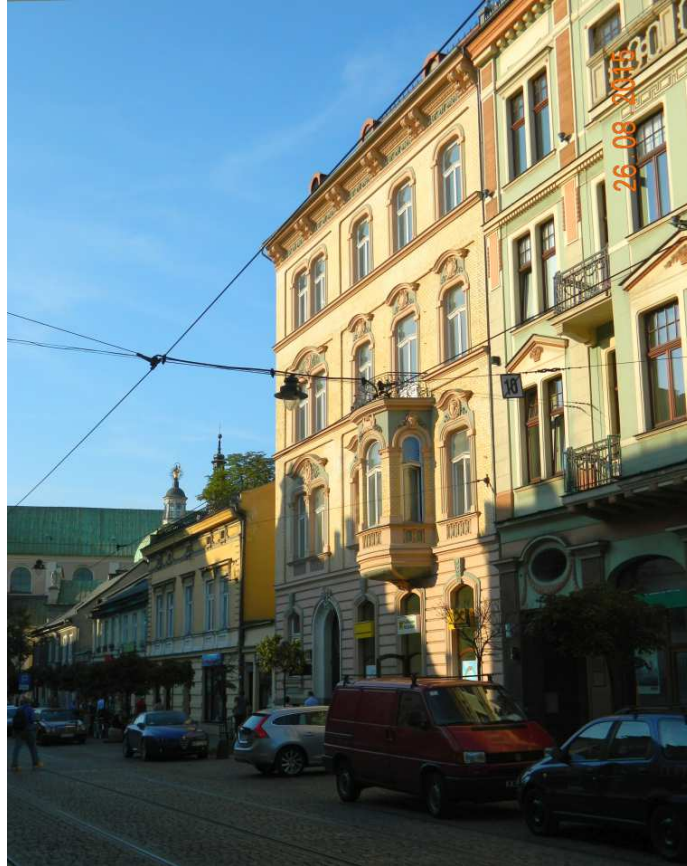
Fot. nr 143.



Fot. nr 144.



Fot. nr 145.



Fot. nr 146 (146-147). Fragment zabudowy o numerach od 9 do 17.



Fot. nr 147.



Fot. nr 148 (148-149). Początkowy fragment pierzei o nieparzystych numerach w ujęciach z wylotu ulicy Krupniczej. (06.02.2015)



Fot. nr 149.



Fot. nr 150 (150-151). Kamienica Strenka w narożu z ulicą Dunajewskiego.



Fot. nr 151. Secesyjny portal kamienicy.



Fot. nr 152. Początkowy fragment pierzei ulicy o parzystych numerach.



Fot. nr 153. Widok ulicy Karmelickiej w ujęciu z wylotu ulicy Szewskiej.



Fot. nr 154 (154-167). Wzdłuż ulicy Krupniczej. Tu widok spod teatru Bagatela.



Fot. nr 155 (155-156). Kamienica spod nr 3, wybudowana w roku 1906..



Fot. nr 156. Secesyjne zdobnictwo parteru.



Fot. nr 157 (157-159). Kamienica Pod Matką Boską spod nr 5 (1889) i jej detale.



Fot. nr 158.



Fot. nr 159.



Fot. nr 160. Początkowy fragment ulicy o numerach: 2-6.



Fot. nr 161. Zabytkowy, bo pochodzący z końca XVIII wieku, budynek spod nr 6 i usługowe od zawsze podwórce na jego zapleczu.



Fot. nr 162. Fragment zabudowy o numerach: 4-10.



Fot. nr 163. Wzdłuż ulicy Loretańskiej. W tle kościół Kapucynów. (26.06.2015)



Fot. nr 164. Kamienica spod nr 18 na etapie niekończącego się remontu.



Fot. nr 165 (165-166). Kamienica spod nr 20.



Fot. nr 166.



Fot. nr 167. Wspomnienie parterowego domu Rzegocińskich spod 24, po którego dachu pozostał ślad na ścianie Domu Literatów.



Fot. nr 168 (168-169). Kapliczka autorstwa Franciszka Wyspiańskiego jeszcze na starym miejscu, w ogrodzie na posesji przy ulicy Szujskiego 4.(18.12.2013)



Fot. nr 169.



Fot. nr 170 (170-173). Krótka historia zabudowy ogrodu przed dawną, 150-letnią willą Wojczyńskich na posesji przy ulicy Szujskiego 4.



Fot. nr 171.



Fot. nr 172.



Fot. nr 173.



Fot. nr 174 (174-175). Budynek dawnej SP nr 6 przy ulicy Szujskiego 2 i zmieniające się jego sąsiedztwo.



Fot. nr 175.



Fot. nr 176. Fragment zabudowy ulicy Krupniczej o numerach: 17 i 19.



Fot. nr 177. Ciągłe pełen zieleni odcinek ulicy Krupniczej pomiędzy ulicami: Szujskiego i Dolnych Młynów.



Fot. nr 178 (178-184). Wzdłuż początkowego fragmentu ulicy Dolnych Młynów.



Fot. nr 179 (179-183). Ponad 200-letni dom spod nr 3 i jego detale.



Fot. nr 180. Przelotowa sień.



Fot. nr 181. Skrzydło mozaikowych drzwi wewnętrznych.



Fot. nr 182. Wspólny dziedziniec z domem przy ulicy Krupniczej 21.



Fot. nr 183.



Fot. nr 184. Dom pod nr 5, który powstał w połowie XIX wieku.



Fot. nr 185. Fragment zabudowy ulicy Krupniczej powyżej ulicy Garncarskiej.

II. Kwartał pomiędzy ulicami: Karmelicką, aleją Słowackiego, Krowoderską, Basztową i Dunajewskiego.



Fot. nr 186. Początkowy fragment al. Słowackiego o nieparzystych numerach. (16.01.2012)



Fot. nr 187. Powstała na przełomie XIX i XX wieku willa spod nr 9.



Fot. nr 188. Powstała pod koniec XIX wieku narożna kamienica z ulicy Lenartowicza 14.



Fot. nr 189 (189-190). Końcowy fragment ulicy Siemiradzkiego. Tu widok z wylotu ulicy Lenartowicza. Na pierwszym planie nadbudowany o trzecie piętro budynek dawnych Koszar Obrony Krajowej pod nr 24.



Fot. nr 190. Widok od strony ulicy Karmelickiej.



Fot. nr 191. Parterowy budynek z ulicy Krowoderskiej pod nr 38 i niezabudowana jeszcze posesja pod 40. Jest to niska zabudowa z IV ćwierci XIX wieku. (16.04.2012)



Fot. nr 192. Czynnówki z przełomu XIX i XX wieku z ulicy Krowoderskiej o nr: 32 i 34. (16.04.2012)



Fot. nr 193. Noc na dziedzińcu przed kościołem Wizytek. (18.12.2013)



Fot. nr 194 (194-195). Blisko 150-letni dom z ulicy Batorego 8, który od lat systematycznie niszczeje. (17.09.2014)



Fot. nr 195.



Fot. nr 196 (196-198). Jasny Dom Jana Zwiejskiego przy ulicy Biskupiej 2 i jego detale.



Fot. nr 197. Metalowa brama. (18.12.2013)



Fot. nr 198. Sień kamienicy. (18.12.2013)



Fot. nr 199 (199-200). Dom Nad Młynówką z ulicy Łódzowskiej 4 (1921).



Fot. nr 200.



Fot. nr 201. Ponad stuletni budynek podstacji tramwajowej przy ulicy Biskupiej 1/Asnyka 12. (18.12.2013)



Fot. nr 202 (202-203). Eklektyczna kamienica z ulicy Asnyka 3 po wymianie okien.



Fot. nr 203. Oryginalne drzwi kamienicy powstałej w ostatniej dekadzie XIX wieku.



Fot. nr 204(204-205). Eklektyczne detale kamienicy z ulicy Łobzowskiej 14. (17.09.2014)



Fot. nr 205. Bogato zdobione drzwi. (17.09.2014)



Fot. nr 206 (206-208). Wzdłuż ulicy Łobzowskiej. Tu kościół Zmartwychwstańców pod nr 10 wybudowany w latach: 1885-1891. (17.09.2014)



Fot. nr 207. Świeżo odnowiona kamienica pod nr 8 z końca XIX wieku. (17.09.2014)



Fot. nr 208. Wybudowana już w I dekadzie XX wieku kamienica spod nr 4 w oczekiwaniu na remont. (17.09.2014)



Fot. nr 209 (209-215). Wzdłuż ulicy Garbarskiej. Tu ujęcie z wylotu ulicy Łobzowskiej.



Fot. nr 210 (210-211). Z wieżami kościoła Karmelitów w tle. (17.09.2014)



Fot. nr 211. (17.09.2014)



Fot. nr 212. Kamienica pod nr 6, typowa dla zabudowy z końca XIX wieku.



Fot. nr 213(213-214). Jeszcze czynny sklep piekarni Górnisiewicza pod nr 12.(03.04.2014)



Fot. nr 214. (03.06.2014)



Fot. nr 215. Fragment zabudowy ulicy o numerach: 12 i 14.



Fot. nr 216 (216-217). Dawny gmach Banku Rolnego przy ulicy Dunajewskiego 8, w narożu z ulicą Łobzowską. Jego budowa została rozpoczęta przed II wojną światową, ale ukończona dopiero po jej zakończeniu. Stoi w miejscu dawnego hotelu Krakowskiego, wyburzonego w połowie lat 30. XX wieku. (03.06.2014)



Fot. nr 217.



Fot. nr 218 (218-221). Wzdłuż ulicy Dunajewskiego. Tu rozległa kamienica pod nr 6 wybudowana w roku 1908.



Fot. nr 219. Nadbudowana kamienica spod nr 5 z lat 1838-48.



Fot. nr 220. Dawny dom Juliana Dunajewskiego spod nr 4, który powstał w roku 1828.



Fot. nr 221. Siedziba PZU spod nr 3; dom wybudowany w roku 1873.

III. Kwartal pomiędzy ulicami: Krupniczą, Podwale, Straszewskiego, Piłsudskiego i aleją Mickiewicza.



Fot. nr 222 (222-227). Wzdłuż ulicy Podwale.



Fot. nr 223. Fragment zabudowy o numerach 5-7. Narożna kamienica (nr 7) powstała w latach: 1872-1878.



Fot. nr 224. Ulica Podwale w trakcie remontu. Z prawej gmach dawnego gimnazjum żeńskiego pod nr: 5-6, który powstał w I połowie XIX wieku.



Fot. nr 225. Kamienica Federowiczów spod nr 4, która została ukończona w roku 1911 w miejscu tzw. „baszty Kościuszki”.



Fot. nr 226 (226-227). Kamienica spod nr 3 w narożu z ulicą Studencką 1.



Fot. nr 227. Początkowy fragment ulicy Podwale.



Fot. nr 228. Wzdłuż ulicy Straszewskiego w stronę Wawelu (w tle). Ujęcie z ulicy Kapucyńskiej.



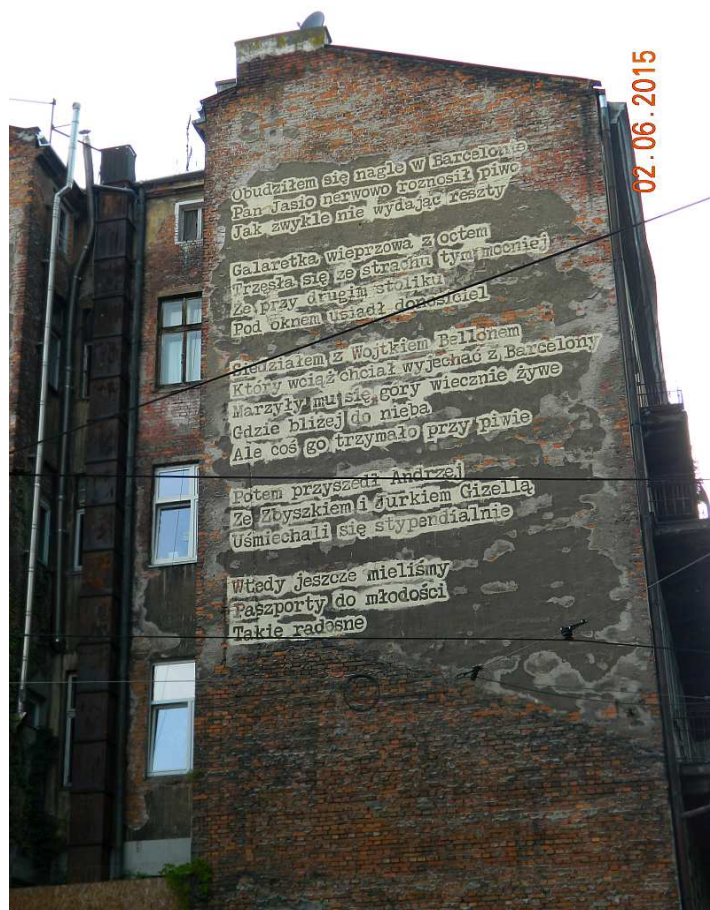
Fot. nr 229. Fragment zabudowy ulicy Straszewskiego o numerach: 27-29. (12.03.2014)



Fot. nr 230 (230-233). Wspomnienie po niedawno wyburzonym budynku dawnej „Barcelony”, popularnego lokalu gastronomicznego, w narożu z ulicą Piłsudskiego 1.



Fot. nr 231.



Fot. nr 232. Wiesz Adama Ziemiańca na ścianie budynku przylegającego do Barcelony.



Fot. nr 233. Z Collegium Novum w tle.



Fot. nr 234 (234-235). Dawna roгатka zwierzyniecka przy ulicy Piłsudskiego 29.



Fot. nr 235. Z wieżą ratuszową w tle. (11.11.2014)



Fot. nr 236 (236-237). Gmach dawnego Technikum Energetycznego, kiedyś zwanego Akademią Loretańską, mojej szkoły średniej z ulicy Loretańskiej 16.



Fot. nr 237. Dziś mieści się tu Zespół Szkół Energetycznych.



Fot. nr 238 (238-239). Kościół Kapucynów z ulicy Loretańskiej 11, a przed nim krzyż Konfederatów Barskich.



Fot. nr 239. Ujęcie kościoła z ulicy Studenckiej.



Fot. nr 240 (240-251). Wzdłuż ulicy Studenckiej. Tu portal kamienicy spod nr 1.



Fot. nr 241(241-242). Dawna willa prof. Władysława Natansona w oczekiwaniu na remont.



Fot. nr 242. Detale willi powstałej w latach 1909-1910.



Fot. nr 243. Kamienice spod nr 7 i 9, typowe czynszowki z końca XIX wieku, które powstały w miejscu dawnego dworku Wodzickich.



Fot. nr 244. Systematycznie nadbudowywana kamienica spod nr 17.



Fot. nr 245 (245-246). Kamienica własna Sławomira Odrzywolskiego spod nr 19 (1885).



Fot. nr 246. Dekoracje sgraffitowe wg stanu sprzed ich restauracji.



Fot. nr 247. Kamienica Zollów spod nr 25, z lat 1891-93, w oczekiwaniu na remont.



Fot. nr 248 (248-251). Kamienica Barabasza spod nr 14 i jej dekorkacja sgraffitowa. budynek o cechach neorenesansowych powstał w latach: 1892-93.



Fot. nr 249. Zaszklona loggia widokowa.



Fot. nr 250.



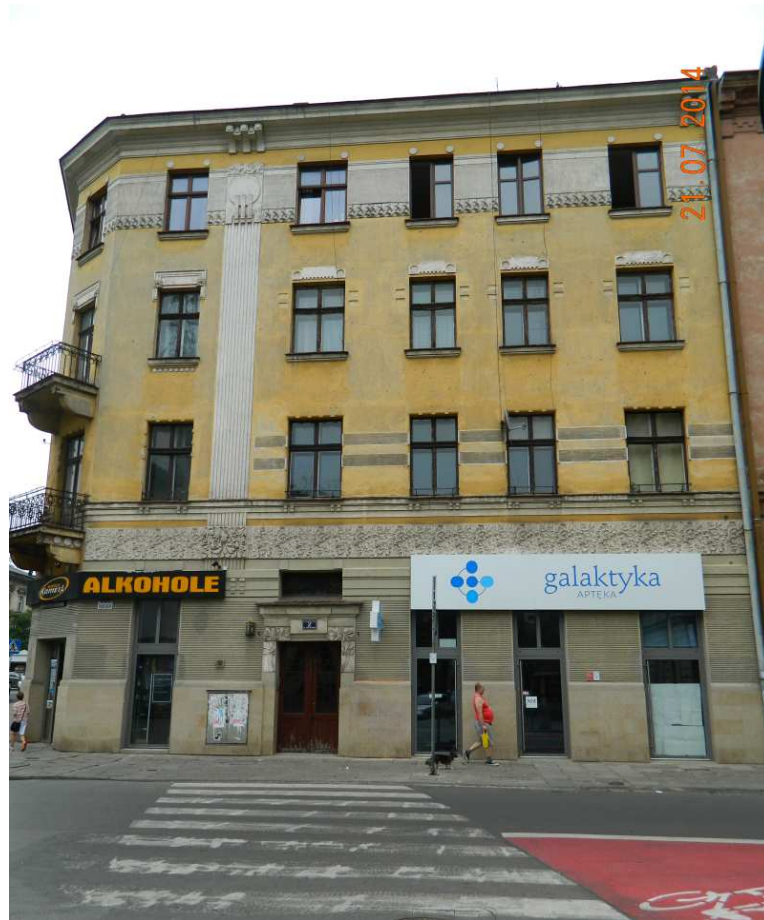
Fot. nr 251. Widok z ulicy Garncarskiej.



Fot. nr 252 (252-253). Detale kamienicy z ulicy Garncarskiej 4. Tu archaiczna tabliczka, być może jeszcze z czasów sprzed utworzenia Wielkiego Krakowa.



Fot. nr 253. Secesyjny witrażyk nad wejściem.



Fot. nr 254 (254-255). Kamienica z ulicy Garncarskiej pochodząca z I dekady XX wieku.



Fot. nr 255. Secesyjny witrażyk nad drzwiami wejściowymi.

Załącznik

**Moje opracowania dostępne w zasobach
Małopolskiej Biblioteki Cyfrowej www.mbc.malopolska.pl
i Europeany www.europeana.eu
oraz publikacje prasowe i audycje radiowe z moim
udziałem**

LESZEK GRABOWSKI

e-mail: leszek.grabowski@interia.pl

Facebook: <http://pl-pl.facebook.com/people/Leszek-Grabowski/100000321665908>



Przed kościołem w Jawiszowicach w dniu 19.05.2019 ze statuetką i dyplomem wyróżnienia w ramach Nagrody Województwa Małopolskiego im. Mariana Korneckiego, przyznaną mi „za wybitne osiągnięcia w dziedzinie ochrony i opieki nad zabytkami architektury drewnianej Małopolski”.

A. Opracowania dotyczące Krakowa

A.1. Wspomnienia

1. Obraz Krakowa lat 60-tych we wspomnieniach z dzieciństwa. Edycja XX.
www.mbc.malopolska.pl/publication/9505
2. Moja przygoda z Technikum Energetycznym w Krakowie w latach 1968-73. Edycja VIII.
www.mbc.malopolska.pl/publication/11376

A.2. Fotografie archiwalne

1. Kraków i jego okolice w fotografii z lat 1987-1992
www.mbc.malopolska.pl/publication/14924
2. Kraków i Małopolska w fotografii z końca XX-go wieku.
www.mbc.malopolska.pl/publication/15759

A.3. Albumy o Krakowie

I. Współczesny Kraków w klimacie z fotografii Ignacego Kriegera.

1. Część I. Zabytkowe Śródmieście.
www.mbc.malopolska.pl/publication/67812
2. Część II. Kazimierz, Stradom i Podgórze.
www.mbc.malopolska.pl/publication/67991
3. Część III. Obrzeża Starego Miasta i dawne przedmieścia. Kleparz, Biały Prądnik, Krowodrza, Piasek, Nowy Świat, Zwierzyniec i Półwsie, Dębniki, Wesoła, Grzegórzki, Wola Duchacka, Prokocim.
www.mbc.malopolska.pl/publication/68137
4. Część IV. Uzupełnienia. Śródmieście, Piasek, Wesoła, Stradom, Kazimierz i Podgórze. Edycja II.
www.mbc.malopolska.pl/publication/70812
5. Część V. Uzupełnienia – krakowski kalejdoskop. Śródmieście, Kleparz, Wesoła, Piasek, Nowy Świat, Półwsie i Zwierzyniec, Stradom, Kazimierz, Podgórze.
www.mbc.malopolska.pl/publication/73718

A.4. Kraków i jego okolice na rodzinnych slajdach z lat 1983-1992.

1. Część I. Lata 1983-1988
www.mbc.malopolska.pl/publication/97893
2. Część II. Kraków - lata 1989-1992.
www.mbc.malopolska.pl/publication/97894
3. Część III. Okolice Krakowa - lata 1989-1992. Edycja II.
www.mbc.malopolska.pl/publication/97895

II. Podglądanie starego Krakowa.

1. Część I. Zabytkowe Śródmieście. Wokół Rynku Głównego.
Kwiecień 2009 – lipiec 2011
www.mbc.malopolska.pl/publication/85312
2. Część II. Zabytkowe Śródmieście. Dawny Okół i jego przedpole.
Kwiecień 2009 – lipiec 2011
www.mbc.malopolska.pl/publication/85468
3. Część III. Wawel i jego okolice, Stradom i Kazimierz.
Kwiecień 2009 – sierpień 2011.
www.mbc.malopolska.pl/publication/85469
4. Część IV. Podgórze. Przekrój przez rok 2009.
www.mbc.malopolska.pl/publication/85470
5. Część V. Podgórze. Sierpień 2010 – czerwiec 2013. Kamieniołom Libana w marcu 2003.
www.mbc.malopolska.pl/publication/87313
6. Część VI. Dawna IV dzielnica Piasek.
www.mbc.malopolska.pl/publication/99083
7. Część VII. Dawna IV dzielnica Piasek (c.d.)
www.mbc.malopolska.pl/publication/99084
8. Część VIII. Dawna VI dzielnica Wesoła.
www.mbc.malopolska.pl/publication/101513
9. Część IX. Dawna III dzielnica Nowy Świat.
www.mbc.malopolska.pl/publication/101514
10. Część X. Kleparz – dawna V. dzielnica
www.mbc.malopolska.pl/publication/102152
11. Część XI. Zabytkowe Śródmieście. Wokół Rynku Głównego.
Październik 2011 – grudzień 2012
www.mbc.malopolska.pl/publication/104006
12. Część XII. Zabytkowe Śródmieście. Wokół Rynku Głównego.
Rok 2013.
www.mbc.malopolska.pl/publication/104008
13. Część XIII. Zabytkowe Śródmieście. Dawny Okół i jego przedpole.
Wawel i jego otoczenie.
Sierpień 2011 – grudzień 2013.
www.mbc.malopolska.pl/publication/104010
14. Część XIV. Stradom i Kazimierz.
Sierpień 2011 – grudzień 2013
www.mbc.malopolska.pl/publication/104011

III. Dawne przedmieścia Krakowa - ulatująca przeszłość.

1. Część I. Bieżanów, Prokocim, Wola Duchacka. Edycja II.
www.mbc.malopolska.pl/publication/17690
2. Część II. Piaski Wielkie, Kurdwanów, Jugowice.
www.mbc.malopolska.pl/publication/17691
3. Część III. Zakrzówek, Dębniki, Ludwinów.
www.mbc.malopolska.pl/publication/17692
4. Część IV. Zwierzyniec i Półwie, Przegorzały, Wola Justowska, Czarna Wieś i Kawiory.
www.mbc.malopolska.pl/publication/17693
5. Część V. Łęg, Mogiła, Krzesławice, Bieńczyce. Edycja II
www.mbc.malopolska.pl/publication/17694
6. Część VI. Uzupełnienia: Prokocim, Wola Duchacka, Rząka, Piaski Wielkie, Ludwinów, Zakrzówek, Dębniki i Mogiła. Edycja II.
www.mbc.malopolska.pl/publication/18158
7. Część VII. Bronowice Małe i Wielkie, Krowodrza i Biały Prądnik. Edycja II
www.mbc.malopolska.pl/publication/18408
8. Część VIII. Płaszów, Kosocice i Rajsko.
www.mbc.malopolska.pl/publication/21255
9. Część IX. Uzupełnienia (cd): Bieńczyce, Mogiła, Łęg, Prokocim, Wola Duchacka i Piaski Wielkie.
www.mbc.malopolska.pl/publication/21256
10. Część X. Kobierzyn i Skotniki, Tyniec i Pychowice
www.mbc.malopolska.pl/publication/19616
11. Część XI. Spacer po południowych i zachodnich obrzeżach Krakowa. Mogiła, Bieżanów, Prokocim i Piaski Wielkie, Wola Duchacka i Kurdwanów, Swoszowice i Jugowice, Łagiewniki, Zakrzówek, Czarna Wieś i Bronowice Małe, Nowa Wieś i Krowodrza.
www.mbc.malopolska.pl/publication/21229
12. Część XII. Biały Prądnik (c.d.), Czerwony Prądnik, Czyżyny, Rakowice, Mistrzejowice, Zesławice, Grębałów, Bieńczyce (c.d.), Krzesławice (c.d.) i Piaski Wielkie (c.d.).
www.mbc.malopolska.pl/publication/21261
13. Część XIII. Uzupełnienia: Bieżanów, Rajsko, Swoszowice, Łagiewniki i Pychowice.
www.mbc.malopolska.pl/publication/21479
14. Część XIV. Uzupełnienia: Mogiła, Krzesławice, Rakowice (Wieczysta) i Prokocim
www.mbc.malopolska.pl/publication/22312
15. Część XV. Czarna Wieś i Kawiory, Wola Justowska i Las Wolski, Półwie Zwierzynieckie, Zwierzyniec oraz Dębniki i Zakrzówek w zimowej szacie.
www.mbc.malopolska.pl/publication/29478

16. Część XVI. Mogiła (cd), Bronowice Małe (cd), Łobzów, Zakrzówek (c.d.) i Skotniki.
www.mbc.malopolska.pl/publication/45001
17. Część XVII. Górka Narodowa, Witkowice i Biały Prądnik. Mini dodatek- przykłady dawnego budownictwa wiejskiego z terenu Ziemi Krakowskiej i Polski Południowej.
www.mbc.malopolska.pl/publication/45002
18. Część XVIII. Zwierzyniec (Salwator), Wola Duchacka, Pychowice, Bodzów i Kostrze, Rząka. Krakowskie i podkrakowskie krajobrazy.
www.mbc.malopolska.pl/publication/45003
19. Część XIX. Umykające krakowskie i podkrakowskie krajobrazy: Bonarka, Płaszów i Podgórze, Prokocim Stary i Nowy, Rząka, Krzyszkowice, Kosocice i Piaski Wielkie.
www.mbc.malopolska.pl/publication/40795
20. Dawne przedmieścia Krakowa – ulatująca przeszłość (część XX). Stara Mogiła, Mydlniki, Chełm i Wola Justowska.
www.mbc.malopolska.pl/publication/40794
21. Część XXI. Umykające krakowskie i podkrakowskie krajobrazy (c.d.). Łęg, Dębniaki, Zakrzówek.
www.mbc.malopolska.pl/publication/56790
22. Część XXII. Umykające krakowskie i podkrakowskie krajobrazy (c.d.). Wola Duchacka, Piaski Wielkie, Rząka i Łagiewniki.
www.mbc.malopolska.pl/publication/56791
23. Część XXIII. Umykające krakowskie i podkrakowskie krajobrazy (c.d.). Zwierzyniec (Salwator i Sikornik) i Las Wolski.
www.mbc.malopolska.pl/publication/56792
24. Część XXIV. Umykające krakowskie i podkrakowskie krajobrazy (c.d.). Rybitwy, Płaszów, Rząka, Piaski Wielkie, Wola Duchacka i Zakrzówek.
www.mbc.malopolska.pl/publication/56962
25. Część XXV. Wola Duchacka, Płaszów, Łagiewniki i Małe Bronowice (c.d.)
www.mbc.malopolska.pl/publication/57115
26. Część XXVI. Wola Duchacka, Prokocim, Zwierzyniec, Czarna Wieś i Wola Justowska. Umykające krakowskie i podkrakowskie krajobrazy (c.d.).
www.mbc.malopolska.pl/publication/58236
27. Część XXVII. Grzegórzki, Dąbie, Płaszów, Jugowice i Swoszowice.
www.mbc.malopolska.pl/publication/58645
28. Część XXVIII. Jesienny rekonesans po południowych przedmieściach Krakowa – Płaszów, Wola Duchacka, Prokocim, Rząka i Piaski Wielkie.
www.mbc.malopolska.pl/publication/59327
29. Część XXIX. Jesienny rekonesans po ginącym świecie: Ludwinowa, Zakrzówka i Dębniak.
www.mbc.malopolska.pl/publication/59513
30. Część XXX. Zimowa sceneria dawnych przedmieść Krakowa: Krowodrza, Nowa i Czarna Wieś, Zwierzyniec, Bielany, Dębniaki i Piaski Wielkie.
www.mbc.malopolska.pl/publication/60647

31. Część XXXI. Łobzów, Krowodrza, Zakrzówek, Pychowice, Łagiewniki i Rząka.
www.mbc.malopolska.pl/publication/60781
32. Część XXXII. Zwierzyniec, Czarna i Nowa Wieś oraz Łobzów.
www.mbc.malopolska.pl/publication/61316
33. Część XXXIII. Sikornik, Las Wolski, Bielany i Przegorzały.
www.mbc.malopolska.pl/publication/61317
34. Część XXXIV. Stary Prokocim, Piaski Wielkie (Świątniki, Podedworze i Podlesie), Wola Duchacka, Rząka, obrzeże Płaszowa i Podgórze
www.mbc.malopolska.pl/publication/61318
35. Część XXXV. Wola Duchacka, Kosocice i Barycz, Płaszów, Rybitwy, Bieńczyce i Olsza.
www.mbc.malopolska.pl/publication/61336
36. Część XXXVI. Wiosenny rekonesans po południowych obrzeżach miasta. Płaszów (Bagry), Stary Prokocim, Wola Duchacka, Piaski Wielkie, Kurdwanów, Kosocice, Łagiewniki, Zakrzówek, Dębniki, Półwie i Zwierzyniec.
www.mbc.malopolska.pl/publication/64127
37. Część XXXVII. Wola Justowska i Las Wolski, Półwie i Zwierzyniec, Łagiewniki, Jugowice, Rajsko i Kosocice.
www.mbc.malopolska.pl/publication/66308
38. Część XXXVIII. Wola Duchacka, Piaski Wielkie i Prokocim.
www.mbc.malopolska.pl/publication/66767
39. Część XXXIX. Borek Fałęcki, Bonarka, Dębniki, Zakrzówek, Półwie i Zwierzyniec, były Obóz Koncentracyjny Płaszów.
www.mbc.malopolska.pl/publication/66868
40. Część XL. Czyżyny, Rybitwy i Ludwinów.
www.mbc.malopolska.pl/publication/68644
41. Część XLI. Warszawskie, Krowodrza, Nowa Wieś, Czarna Wieś, Półwie i Zwierzyniec, Kurdwanów i Borek Fałęcki.
www.mbc.malopolska.pl/publication/70183
42. Część XLII. W zimowej scenerii Pleszowa i Mogiły.
www.mbc.malopolska.pl/publication/70187
43. Część XLIII. W jesiennej i zimowej scenerii: Woli Duchackiej, Piasków Wielkich i Rząki.
www.mbc.malopolska.pl/publication/71271
44. Część XLIV. W jesiennym i zimowym klimacie Prokocimia.
www.mbc.malopolska.pl/publication/71272
45. Część XLV. Płaszów, Olsza i Rakowice.
www.mbc.malopolska.pl/publication/71485
46. Część XLVI. Raz jeszcze Zwierzyniec.
www.mbc.malopolska.pl/publication/72226
47. Część XLVII. Wzdłuż tradycyjnego Zakrzówka i wokół Skał Twardowskiego.
www.mbc.malopolska.pl/publication/72227

48. Część XLVIII. Krowodrza, Półwie Zwierzynieckie, Zwierzyniec i Sikornik, Wola Justowska i Las Wolski, Dębniaki, Zakrzówek, Łagiewniki.
www.mbc.malopolska.pl/publication/74740
49. Część XLIX. Podgórze – okolice Bonarki i kamieniołom Libana, teren KL Płaszów na skraju Woli Duchackiej, Wola Duchacka, Prokocim, Piaski Wielkie, Jugowice, Kurdwanów, Kosocice, Rajsko i Barycz.
www.mbc.malopolska.pl/publication/74741
50. Część L. Borek Fałęcki, Kobierzyn, Skotniki i Pychowice.
www.mbc.malopolska.pl/publication/75164
51. Część LI. Stary Płaszów i Bagry, Prokocim, Bieżanów, Piaski Wielkie.
www.mbc.malopolska.pl/publication/75857
52. Część LII. Zakrzówek i Skały Twardowskiego, Wola Duchacka, teren dawnego KL Płaszów i jego obrzeże, Podgórze – Kopiec Krakusa, Mały Płaszów i Rybitwy, Bieżanów.
www.mbc.malopolska.pl/publication/75587
53. Część LIII. Krakowski kalejdoskop: Zakrzówek, Borek Fałęcki, Łagiewniki, Kurdwanów, Wola Duchacka, Prokocim, Piaski Wielkie, Kosocice.
www.mbc.malopolska.pl/publication/77977
54. Część LIV. Krowodrza, Łobzów, Nowa Wieś, Czarna Wieś i Zwierzyniec
www.mbc.malopolska.pl/publication/79758
55. Część LV. Zakrzówek, Ludwinów, Wola Duchacka, Piaski Wielkie i Prokocim
www.mbc.malopolska.pl/publication/79759
56. Część LVI. Krowodrza, Czarna Wieś, Zwierzyniec, Półwie Zwierzynieckie, Wola Duchacka, Prokocim, Piaski Wielkie, Rajsko
www.mbc.malopolska.pl/publication/87312
57. Część LVII. Krzesławice, Dębniaki, Zakrzówek, Ludwinów
www.mbc.malopolska.pl/publication/88010
58. Część LVIII. Łagiewniki, Płaszów, (Przedmieście) Warszawskie.
www.mbc.malopolska.pl/publication/88763
59. Część LIX. Wola Duchacka, Prokocim, Piaski Wielkie, Rząka, Rajsko
www.mbc.malopolska.pl/publication/88764
60. Część LX. Wola Justowska, Zwierzyniec, Półwie Zwierzynieckie (Błonia), Czarna Wieś, Nowy Świat (Kossakówka), Dębniaki, Zakrzówek, Bodzów.
www.mbc.malopolska.pl/publication/89855
61. Część LXI. Wola Duchacka, Prokocim, Piaski Wielkie.
www.mbc.malopolska.pl/publication/89856
62. Część LXII. Mogiła, Rakowice, Grzegórzki.
www.mbc.malopolska.pl/publication/90406
63. Część LXIII. Przegorzały, Podgórze, Kosocice, Rajsko i Łagiewniki.
www.mbc.malopolska.pl/publication/90405
64. Część LXIV. Wola Duchacka, Prokocim, Piaski Wielkie, Łagiewniki, Krzyszkowice.
www.mbc.malopolska.pl/publication/92610

65. Część LXV. Łobzów, Bronowice Wielkie, Czarna Wieś, Półwsie Zwierzynieckie, Zwierzyniec, Nowy Świat, Dębniaki, Zakrzówek, Kobierzyn.
www.mbc.malopolska.pl/publication/92611
66. Część LXVI. Krakowski kalejdoskop: Olsza, Krowodrza, Nowa Wieś, Czarna Wieś, Zwierzyniec, Dębniaki, Zakrzówek, Kobierzyn i Borek Fałęcki, Kostrze, Tyniec, Prokocim.
www.mbc.malopolska.pl/publication/94618
67. Część LXVII. Zachodnie i południowe rubieże Krakowa. Piasek, Zwierzyniec, Wola Justowska, Przegorzały, Bielany i ich obrzeże, Dębniaki, Zakrzówek, Ludwinów, Płaszów, Prokocim, Piaski Wielkie, Kurdwanów, Borek Fałęcki i Łagiewniki.
www.mbc.malopolska.pl/publication/95591
68. Część LXVIII. Warszawskie (Przedmieście), Olsza, Piasek, Czarna Wieś, Wola Justowska, Zwierzyniec, Przegorzały, Dębniaki, Zakrzówek, Ludwinów, Podgórze, Wola Duchacka, Płaszów, Prokocim, Piaski Wielkie, Rząka i Łagiewniki.
www.mbc.malopolska.pl/publication/96206
69. Część LXIX. Dębniaki, Zakrzówek, Wola Duchacka, Płaszów, Prokocim, Rząka, Piaski Wielkie, Kosocice, Rajska, Bieńczyce.
www.mbc.malopolska.pl/publication/97749
70. Część LXX. Piasek, Czarna Wieś i Półwsie Zwierzynieckie.
www.mbc.malopolska.pl/publication/97750
71. Część LXXI. Zwierzyniec, Wola Justowska, Przegorzały i Bielany. Dodatkowo - wizyta u „Hansa”, rzeźbiarza, na Zwierzyńcu.
www.mbc.malopolska.pl/publication/97751
72. Część LXXII. Piasek, Zwierzyniec, Wola Justowska, Olszanica, Zakrzówek, Pychowice, Podgórze, Wola Duchacka, Płaszów, Prokocim, Piaski Wielkie, Rząka, Łagiewniki, Borek Fałęcki, Rakowice.
www.mbc.malopolska.pl/publication/99107
73. Część LXXIII. Nowy Świat, Czarna Wieś, Półwsie Zwierzynieckie, Zwierzyniec, Bielany, Dębniaki, Zakrzówek, Ludwinów, Podgórze, Płaszów, Wola Duchacka, Prokocim, Piaski Wielkie, Rząka, Krzyszkowice, Grzegórzki, Olsza, Bieńczyce, Batowice.
www.mbc.malopolska.pl/publication/99108
74. Część LXXIV. Bronowice, Piasek, Czarna Wieś, Krowodrza, Półwsie Zwierzynieckie, Zwierzyniec, Przegorzały, Bielany, Dębniaki, Zakrzówek, Ludwinów, Tyniec, Stradom, Wesoła, Podgórze, Wola Duchacka, Prokocim, Piaski Wielkie, Rząka, Krzyszkowice, Olsza, Grzegórzki, Dąbie, Przewóz.
www.mbc.malopolska.pl/publication/102164
75. Część LXXV. Bieńczyce.
www.mbc.malopolska.pl/publication/102165
76. Część LXXVI. Piasek, Wesoła, Dębniaki, Zakrzówek, Ludwinów, Grzegórzki, Podgórze, Wola Duchacka, Prokocim, Piaski Wielkie, Rząka, Kosocice, Bieńczyce, Krzesławice, Mogiła.
www.mbc.malopolska.pl/publication/102181

77. Część LXXVII. Nowy Świat, Czarna Wieś, Półwie Zwierzynieckie, Zwierzyniec, Bielany, Dębniaki, Zakrzówek, Ludwinów, Podgórze, Płaszów Wola Duchacka, Prokocim, Piaski Wielkie, Rząka, Krzyszkowice, Grzegórzki, Olsza, Bieńczyce, Batowice.
www.mbc.malopolska.pl/publication/102189
78. Część LXXVIII. Grębałów, Lubocza, Wadów, Pleszów, Branice i Przewóz.
www.mbc.malopolska.pl/publication/102190
79. Część LXXIX. Skotniki, Kleszczów, Chełm, Mydlniki, Bronowice Wielkie i Pleszów.
www.mbc.malopolska.pl/publication/102196
80. Część LXXX. Kleparz, Wesoła, Krowodrza, Biały Prądnik, Bronowice Wielkie, Olsza, Grzegórzki, Dąbie, Bieńczyce, Piasek, Czarna Wieś, Półwie Zwierzynieckie, Zwierzyniec, Wola Justowska, Zakrzówek, Dębniaki, Ludwinów, Podgórze, Płaszów, Wola Duchacka, Prokocim, Piaski Wielkie, Rząka, Kurdwanów, Łagiewniki, Jugowice, Krzyszkowice.
www.mbc.malopolska.pl/publication/

IV. Krakowskie panoramy i widoki

1. Część I. Wiosna 2011
www.mbc.malopolska.pl/publication/64522
2. Część II. Lato 2011
www.mbc.malopolska.pl/publication/67475
3. Część III. Jesień 2011.
www.mbc.malopolska.pl/publication/68255
4. Część IV. Zima 2011/2012
www.mbc.malopolska.pl/publication/71731
5. Część V. Wiosna 2012
www.mbc.malopolska.pl/publication/74742
6. Część VI. Lato 2012.
www.mbc.malopolska.pl/publication/76541
7. Część VII. Jesień 2012.
www.mbc.malopolska.pl/publication/78459
8. Część VIII. Ostatnia zima rząckiego uroczyska, czyli przykład symbiozy człowieka i przyrody po krakowsku.
www.mbc.malopolska.pl/publication/78947
9. Część IX. Zima 2012/13. Krowodrza, Łobzów, Nowa Wieś, Czarna Wieś, Zwierzyniec, Zakrzówek, Ludwinów, Podgórze (Kopiec Krakusa), Wola Duchacka, Piaski Wielkie, Rajsko, Prokocim i Płaszów (Bagry).
www.mbc.malopolska.pl/publication/80638
10. Część X. Przedwiośnie 2013. Edycja II. Krowodrza, Nowa i Czarna Wieś, Zwierzyniec, Podgórze, Wola Duchacka, Borek Fałęcki, Płaszów, Piaski Wielkie, Rząka, Krzyszkowice.
www.mbc.malopolska.pl/publication/82506

11. Część XI. Wiosna 2013. Rondo Mogilskie, wokół Wisły, Zwierzyniec, Półwie Zwierzynieckie, Zakrzówek – Skały Twardowskiego, Podgórze– Kopiec Krakusa, Las Bonarka, Płaszów - Bagry, Wola Duchacka, Prokocim, Piaski Wielkie, rząckie ugory, Rajsko, Krzyszkowice
www.mbc.malopolska.pl/publication/85310
12. Część XII. Lato 2013. Kopiec Piłsudskiego, Las Wolski, podnóże Kopca Kościuszki, Skały Twardowskiego, dębnicki brzeg Wisły, Krzesławice, Płaszów – Bagry, Wola Duchacka (teren dawnego KL Płaszów i Park Duchacki), Piaski Wielkie, rząckie ugory, Kosocice, Krzyszkowice
www.mbc.malopolska.pl/publication/87314
13. Część XIII. Jesień 2013. Rondo Mogilskie, Las Wolski i Wola Justowska, Czarna Wieś, Zwierzyniec (Sikornik i Kopiec Kościuszki), Półwie Zwierzynieckie (Błonia), Nowy Świat (Kossakówka), Dębniki, Zakrzówek (okolice Ronda Grunwaldzkiego; Krakowski Fiord), Pychowice, Kostrze i Bodzów, Podgórze (Wzgórze Lasoty; Kopiec Krakusa).
www.mbc.malopolska.pl/publication/89214
14. Część XIV. Jesień 2013 c.d. Wola Duchacka (teren dawnego KL Płaszów; Park Duchacki i jego okolice), Prokocim, Płaszów – Bagry, Piaski Wielkie, Rząka, Rajsko, Kosocice, Krzyszkowice – Chabrowe Wzgórze. Dodatek– Migawki z Cmentarza Rakowickiego (2009-2013)
www.mbc.malopolska.pl/publication/89215
15. Część XV. Zima i przedwiośnie 2013-2014. Planty, Wola Justowska i Las Wolski, Przegorzały, Zwierzyniec (Sikornik i Kopiec Kościuszki), Dębniki, Zakrzówek, Pychowice, Krowodrza, Grzegórzki, Rakowice – Czyżyny i Mogiła.
www.mbc.malopolska.pl/publication/90758
16. Część XVI. Zima i przedwiośnie 2013-2014 c.d. Podgórze (Zabłocie i Kopiec Krakusa), Płaszów (Bagry), Wola Duchacka (KL Płaszów i Park Duchacki), Prokocim, Piaski Wielkie, Rząka, Krzyszkowice. Dodatek – Migawki z Cmentarza Rakowickiego (c.d.).
www.mbc.malopolska.pl/publication/90759
17. Część XVII. Wiosna 2014. Wawel, Kossakówka, Czarna Wieś, Zwierzyniec (Sikornik), Wola Justowska – Las Wolski Półwie Zwierzynieckie (Błonia), Dębniki, Zakrzówek, Czyżyny-Rakowice.
www.mbc.malopolska.pl/publication/92612
18. Część XVIII. Wiosna 2014 c.d. Płaszów - Bagry, Wola Duchacka, Prokocim, Piaski Wielkie, Łagiewniki, Borek Fałęcki, Kosocice, Barycz, Krzyszkowice, Wieliczka.
www.mbc.malopolska.pl/publication/92613
19. Część XIX. Lato 2014. Śródmieście - Planty, Piasek, Czarna Wieś, Kazimierz, Zakrzówek, Pychowice, Kobierzyn.
www.mbc.malopolska.pl/publication/94204
20. Część XX. Lato 2014 c.d. Podgórze, Płaszów - Bagry, Wola Duchacka, Wieliczka. Migawki z Cmentarza Rakowickiego i jego okolic.
www.mbc.malopolska.pl/publication/94205

21. Część XXI. Lato 2014 c.d. Wisła i jej sąsiedztwo, Rudawa i jej okolice, Wola Justowska (Las Wolski), Pychowice i Koberzyn, Kostrze i Bodzów, Tyniec, Piekary, Płaszów (Bagry), Rząka, Wieliczka.
www.mbc.malopolska.pl/publication/94326
22. Część XXII. Jesień 2014. Wzdłuż Wisły, Kossakówka, Śródmieście, Kazimierz, Piasek, Czarna Wieś (Park Jordana), Półwsie Zwierzynieckie (Błonia), Zwierzyniec (Sikornik), Wola Justowska, obrzeżem Lasu Wolskiego.
www.mbc.malopolska.pl/publication/96156
23. Część XXIII. Jesień 2014 c.d. Dębniki, Zakrzówek, Ludwinów, Pychowice.
www.mbc.malopolska.pl/publication/96168
24. Część XXIV. Jesień 2014 c.d. Podgórze, Płaszów (Bagry), Wola Duchacka, Prokocim, Piaski Wielkie, Rząka, Borek Fałęcki i Łagiewniki, Wieliczka, Puszcza Niepołomska.
www.mbc.malopolska.pl/publication/96171
25. Część XXV. Przedzimy 2014. Wola Justowska, Zwierzyniec(Sikornik), Półwsie Zwierzynieckie(Błonia), Kazimierz, Podgórze, Wola Duchacka, Prokocim, Rząka, Piaski Wielkie, Kurdwanów.
www.mbc.malopolska.pl/publication/96186
26. Część XXVI. Zima 2014/2015. Śródmieście, Kazimierz, Piasek, Czarna Wieś (Park Jordana), Półwsie Zwierzynieckie (Błonia), Zwierzyniec (Sikornik), Dębniki, Zakrzówek (Skały Twardowskiego), Podgórze (Kopiec Krakusa), Wola Duchacka (dawny KL Płaszów i Park Duchacki), Płaszów (Bagry) Prokocim, Rząka, Kosocice, Wieliczka.
www.mbc.malopolska.pl/publication/96191
27. Część XXVII. Przedwiośnie 2015. Śródmieście, Piasek, wzdłuż Rudawy, Zwierzyniec wzdłuż Wisły, Przegorzały, Bielany, Kryspinów, Aleksandrowice, Dębniki, Zakrzówek, Podgórze, Płaszów (Bagry), Wola Duchacka, Rząka.
www.mbc.malopolska.pl/publication/96197
28. Część XXVIII. Wiosna 2015. Zabytkowe Śródmieście, Piasek, Półwsie Zwierzynieckie (Błonia), Wzdłuż Rudawy, Zwierzyniec (Sikornik), Wola Justowska i Las Wolski, Wzdłuż Wisły, Dębniki, Zakrzówek, Ludwinów, Pychowice.
www.mbc.malopolska.pl/publication/96211
29. Część XXIX. Wiosna 2015(c.d.) Podgórze, Wola Duchacka, Płaszów (Bagry), Prokocim, Piaski Wielkie, Rząka, Łagiewniki, Borek Fałęcki, Kosocice, Krzyszkowice, Wieliczka.
www.mbc.malopolska.pl/publication/96215
30. Część XXX. Lato 2015 Śródmieście, Wesoła, Piasek, Półwsie Zwierzynieckie (Błonia), Zwierzyniec, Wola Justowska i Las Wolski, Dębniki, Zakrzówek, Ludwinów, Pychowice, Podgórze, Wola Duchacka, Płaszów (Bagry), Prokocim, Rząka, Łagiewniki.
www.mbc.malopolska.pl/publication/97188

31. Część XXXI. Jesień 2015. Śródmieście i Wawel, Kleparz, Piasek, Półwie Zwierzynieckie (Błonia), Czarna Wieś, Zwierzyniec, Wola Justowska i Las Wolski, Bielany, Kryspinów i Olszanica.
www.mbc.malopolska.pl/publication/97189
32. Część XXXII. Jesień 2015 (c.d.). Zakrzówek, Pychowice i okolica, Wola Duchacka, Płaszów (Bagry), Prokocim, Rząka, Krzyszkowice, Wieliczka..
www.mbc.malopolska.pl/publication/97190
33. Część XXXIII. Przedzimy i zima 2015/2016. Zabytkowe Śródmieście, Kleparz, Piasek, Stradom i Kazimierz, Czarna Wieś, Półwie Zwierzynieckie, Zwierzyniec, Wola Justowska i Las Wolski, Przegorzały, Bielany, Kryspinów, Dębni, Zakrzówek, Pychowice.
www.mbc.malopolska.pl/publication/98196
34. Część XXXIV. Przedzimy i zima 2015/2016. c.d. Podgórze (kamieniołom Libana), Wola Duchacka (Park Duchacki i KL Płaszów), Bagry i stary Płaszów, Prokocim, Piaski Wielkie, Rząka, Kosocice, Rajsko, Krzyszkowice.
www.mbc.malopolska.pl/publication/98197
35. Część XXXV. Wiosna 2016. Zabytkowe Śródmieście, Wesoła, Stradom, Wzdłuż Wisły od Ludwinowa do Dębni, Piasek, Półwie Zwierzynieckie (Błonia), Zwierzyniec, Bielany, Cmentarz Rakowicki, Czyżyny.
www.mbc.malopolska.pl/publication/98198
36. Część XXXVI. Wiosna 2016 (c.d.) Podgórze, Na styku Ludwinowa i Zakrzówka, Dębni, Pychowice, Łagiewniki, Wola Duchacka, Płaszowskie Bagry, Prokocim, Rząka, Kosocice, Barycz, Krzyszkowice, Wieliczka, Kłaj, Marszowice, Wola Zręczycka, Zagórzany.
www.mbc.malopolska.pl/publication/98199
37. Część XXXVII. Lato 2016. Piasek, Kazimierz, Zwierzyniec, Wola Duchacka, Płaszów, Prokocim, Rząka, Łagiewniki, Borek Fałęcki.
www.mbc.malopolska.pl/publication/98540
38. Część XXXVIII. Jesień 2016. Planty, Wesoła, Piasek, Półwie Zwierzynieckie, Zwierzyniec, Wola Justowska, Bielany, Kryspinów, Olszanica, Cmentarz Rakowicki.
www.mbc.malopolska.pl/publication/99085
39. Część XXXIX. Jesień 2016 (c.d.). Dębni, Zakrzówek, Pychowice, Podgórze, Wola Duchacka, Płaszów (Bagry), Prokocim, Piaski Wielkie, Rząka, Rajsko.
www.mbc.malopolska.pl/publication/99086
40. Część XL. Zima 2016/2017. Śródmieście, Piasek, Wesoła, Zwierzyniec, Wola Justowska, Kazimierz, Podgórze, Wola Duchacka, Płaszów, Prokocim, Piaski Wielkie, Rząka, Borek Fałęcki, Olsza, Czyżyny-Rakowice. Edycja II.
41. Część XLI. Wiosna 2017. Śródmieście, Wawel i jego otoczenie, Kazimierz, Piasek, Czarna Wieś, Półwie Zwierzynieckie, Zwierzyniec, Las Wolski (Sowiniec), Bielany, Grzegórzki, Cmentarz Rakowicki, Mistrzejowice, Batowice.
www.mbc.malopolska.pl/publication/101506

42. Część XLII. Wiosna 2017 c.d. Dębniki, Zakrzówek, Ludwinów, Pychowice, Podgórze, Wola Duchacka, Płaszów (Bagry), Prokocim, Piaski Wielkie, Rząka, Krzyszkowice.
www.mbc.malopolska.pl/publication/101509
43. Część XLIII. Lato 2017 c.d. Dębniki, Zakrzówek, Ludwinów, Pychowice, Podgórze, Wola Duchacka, Płaszów (Bagry), Prokocim, Piaski Wielkie, Rząka, Krzyszkowice.
www.mbc.malopolska.pl/publication/102151
44. Część XLIV. Jesień 2017. Śródmieście, Wzdłuż Wisły, Piasek, Nowy Świat, Czarna Wieś, Półwie Zwierzynieckie, Bielany, Kryspinów, Stradom, Kleparz, Krowodrza, Wesoła, Olsza, Grzegórzki, Dębniki, Zakrzówek, Ludwinów, Pychowice, Tynec.
www.mbc.malopolska.pl/publication/102184
45. Część XLV. Jesień 2017 c.d. Podgórze, KL Płaszów, Wola Duchacka, Płaszów (Bagry), Prokocim, Piaski Wielkie, Rząka.
www.mbc.malopolska.pl/publication/102185
46. Część XLVI. Zima 2017/18. Śródmieście, Piasek, Krowodrza, Zwierzyniec, Przegorzały, Bielany, Balice i Olszanica, Stradom, Kazimierz, Wesoła, Olsza, Grzegórzki, Dąbie, Bieńczyce, Podgórze, Wola Duchacka, Płaszów (Bagry), Prokocim, Piaski Wielkie, Rząka, Krzyszkowice.
www.mbc.malopolska.pl/publication/102192
47. Część XLVII. Wiosna 2018. Śródmieście, Wesoła, Wzdłuż Wisły, Kazimierz, Piasek, Nowy Świat, Czarna Wieś, Półwie Zwierzynieckie, Podgórze, Olsza, Grzegórzki, Dąbie, Czyżyny.
www.mbc.malopolska.pl/publication/104457
48. Część XLVIII. Wiosna 2018. C.d. Dębniki, Zakrzówek, Ludwinów, Pychowice, Wola Duchacka, Płaszów (Bagry), Piaski Wielkie, Rząka, Borek Fałęcki, Rajsko, Kosocice.
www.mbc.malopolska.pl/publication/104458
49. Część XLIX. Lato 2018. Planty, Śródmieście, Piasek, Nowy Świat, Wesoła, Olsza, Kazimierz, Jugowice, Skotniki, Kleszczów, Chełm, Mydlniki, Bronowice Wielkie, Podgórze, Wola Duchacka, Płaszów, Piaski Wielkie, Rząka, Czyżyny, Grębałów, Bieńczyce, Krzesławice, Lubocza, Wadów, Mogiła, Pleszów, Branice, Przewóz.
www.mbc.malopolska.pl/publication/104012
50. Część L. Jesień 2018. Śródmieście, Wzdłuż Wisły, Kleparz, Piasek, Nowa Wieś, Czarna Wieś, Półwie Zwierzynieckie, Zwierzyniec, Wola Justowska, Bronowice Wielkie, Wesoła, Olsza, Grzegórzki, Dąbie, Bieńczyce.
www.mbc.malopolska.pl/publication/113128
51. Część LI. Jesień c.d. Dębniki, Zakrzówek, Ludwinów, Pychowice, Kazimierz, Stradom, Podgórze, Wola Duchacka, Płaszów (Bagry), Prokocim, Piaski Wielkie, Rząka, Kurdwanów, Łagiewniki, Jugowice i Kosocice.
www.mbc.malopolska.pl/publication/113129

52. Część LII. Zima 2018/2019. Śródmieście, Kleparz, Wesoła, Olsza, Grzegórzki, Dąbie, Bieńczyce, Piasek, Nowy Świat, Półwie Zwierzynieckie, Zwierzyniec, Zakrzówek, Ludwinów, Kazimierz, Stradom, Podgórze, Wola Duchacka, Płaszów, Prokocim, Piaski Wielkie i Rząka.
www.mbc.malopolska.pl/publication/113130
53. Część LIII. Przedwiośnie i wiosna 2019. Śródmieście, wzdłuż Wisły, Kleparz, Wesoła, Olsza, Grzegórzki, Dąbie, Piasek, Krowodrza, Biały Prądnik, Czarna Wieś, Półwie Zwierzynieckie, Zwierzyniec, Wola Justowska, Bielany, Kryspinów, Olszanica.
www.mbc.malopolska.pl/publication/114436
54. Część LIV. Przedwiośnie i wiosna 2019. C.d. Kazimierz, Dębniaki, Zakrzówek, Ludwinów, Pychowice, Podgórze, Wola Duchacka, Płaszów (Bagry), Prokocim, Piaski Wielkie, Rząka, Rajsko, Kosocice, Krzyszkowice, Zagórzany.
www.mbc.malopolska.pl/publication/114437
55. Część LV. Lato 2019. Śródmieście, Kleparz, Wesoła, Piasek, Bronowice Wielkie, Zwierzyniec, Kazimierz, Zakrzówek, Podgórze, Wola Duchacka, Płaszów, Piaski Wielkie, Rząka, Krzyszkowice.
www.mbc.malopolska.pl/publication/115524

V. Drzwi krakowskich kamienic czynszowych i domów podmiejskich

1. Część I. Piasek i Nowy Świat.
www.mbc.malopolska.pl/publication/69109
2. Część II. Śródmieście, Stradom, Kazimierz, Wesoła, Dębniaki i Podgórze
www.mbc.malopolska.pl/publication/69110
3. Część III. Śródmieście (c.d.), Piasek (c.d.), podmiejski Kraków.
www.mbc.malopolska.pl/publication/69430
4. Część IV. Śródmieście (c.d.), Kleparz, Wesoła (c.d.).
www.mbc.malopolska.pl/publication/71803
5. Część V. Śródmieście, Piasek, Kleparz i Wesoła – uzupełnienia.
www.mbc.malopolska.pl/publication/72474
6. Część VI. Wesoła, Stradom i Kazimierz (c.d.) oraz podmiejska Krowodrza.
www.mbc.malopolska.pl/publication/730887
7. Część VII. Piasek, Wesoła, Kazimierz i Podgórze – uzupełnienia.
www.mbc.malopolska.pl/publication/73088
8. Część VIII. Piasek – uzupełnienia.
www.mbc.malopolska.pl/publication/73717

VI. Detale krakowskich czynszówek i domów. Wybrane drzwi i portale, klamki, okna i obramienia, witraże i figury naścienne.

1. Część I. Zabytkowe Śródmieście.
www.mbc.malopolska.pl/publication/88307
2. Część II. Kleparz, Stradom, Kazimierz, Wesoła, Piasek i Nowy Świat.
www.mbc.malopolska.pl/publication/88308
3. Część III. Kalejdoskop krakowski i Kraków podmiejski.
www.mbc.malopolska.pl/publication/89316
4. Część IV. Śródmieście, Wesoła, Kleparz, Piasek, Stradom, Podgórze, podmiejska Mogiła.
www.mbc.malopolska.pl/publication/90757
5. Część V. Śródmieście, Wesoła, Piasek, Nowy Świat, Czarna Wieś, Podgórze. Podmiejski Kraków: Zakrzówek i Wola Duchacka.
www.mbc.malopolska.pl/publication/94203
6. Część VI. Uzupełnienia: Śródmieście, Kleparz, Piasek i Podgórze. Podmiejski Kraków: Krowodrza, Nowa Wieś, Wola Justowska, Zwierzyniec, Zakrzówek, Ludwinów i Tynec.
www.mbc.malopolska.pl/publication/96154
7. Część VII. Śródmieście, Piasek, Kazimierz i Podgórze.
www.mbc.malopolska.pl/publication/102182
8. Część VIII. Kraków podmiejski. Czarna Wieś, Półwie Zwierzynieckie, Zwierzyniec, Wola Justowska, Przegorzały, Warszawskie, Grzegórzki, Dąbie, Bieńczyce, Krzesławice i Mogiła, Dębniki, Zakrzówek, Ludwinów, Płaszów i Prokocim.
www.mbc.malopolska.pl/publication/102183
9. Część IX. Wesoła i Kraków podmiejski: Jugowice, Łęg, Bieńczyce, Krzesławice, Mogiła, Grębałów, Lubocza, Wadów, Pleszów, Branice i Przewóz
www.mbc.malopolska.pl/publication/102191
10. Część X. Kalejdoskop Krakowski. Śródmieście, Kleparz, Wesoła, Grzegórzki, Dąbie, Piasek, Bronowice Wielkie, Zwierzyniec, Wola Justowska, Kazimierz, Podgórze, Prokocim, Wola Duchacka, Jugowice, „Chałupa u Szpinaka”.
www.mbc.malopolska.pl/publication/113131
11. Część XI. Zdjęcia i wspomnienia Stanisławy Markowskiej dotyczące kamienicy Louisów.
www.mbc.malopolska.pl/publication/113132

VII. Migawki z Cmentarza Rakowickiego

1. Część I. 21.02.2009 – 14.04.2017
www.mbc.malopolska.pl/publication/102198
2. Część II. 18.10.2017 – 13.04.2018
www.mbc.malopolska.pl/publication/102200
3. Część III. 16.10.2018 – 23.12.2018
www.mbc.malopolska.pl/publication/1044590

VIII. Krakowskie i podkrakowskie jeziora, stawy, rozlewiska i mokradła

1. Część I.

Dawna plaża pod Wawelem, Planty, Bronowice Wielkie, Czarna Wieś, Błonia, Zwierzyniec, Mydlniki i Kryspinów, Zakrzówek, Ludwinów, pogranicze Pychowic i Bodzowa, pychowickie łąki, Przegorzały i Bielany, posolvay'owskie stawy w Borku Fałęckim, okolice Bonarki, kamieniołom Libana, teren KL Płaszów, Bagry, nabrzeże Wisły w Rybitwach i Płaszowie, Dąbie, łąki mogiłskie, Bieńczyce i Olsza.

www.mbc.malopolska.pl/publication/74564

2. Część II.

Parki: w Nowym i Starym Prokocimiu, Wola Duchacka, Piaski Wielkie, Rząka, Krzyszkowice, Rajsko, Kosocice, Barycz i Wieliczka.

www.mbc.malopolska.pl/publication/74567

IX. Liczne albumy o Krakowie i jego okolicach opublikowane na mojej stronie serwisu społecznościowego Facebook:

<http://pl-pl.facebook.com/people/Leszek-Grabowski/100000321665908>

B. Opracowania dotyczące Ziemi Gdowskiej

B.1. Sagi i historie rodzinne

1. Saga rodu Grabowskich z Bilczyc i Liplasa koło Gdowa. Edycja XVII.

www.mbc.malopolska.pl/publication/8610

2. Saga rodu Chanków i Kędrynów z Podolan i okolic Gdowa. Edycja VI uzup.

www.mbc.malopolska.pl/publication/10372

3. Szkic do historii badań nad drzewem genealogicznym rodu Chanków z Podolan i okolic Gdowa.

www.mbc.malopolska.pl/publication/14677

4. Notka o rodach: Kaletów – „Wójcioków”, Augustynków – „Frysiów” i Mrozowskich z Bilczyc koło Gdowa. Edycja IX skoryg.

www.mbc.malopolska.pl/publication/13924

B.2 Albumy o Ziemi Gdowskiej

I. Gdów i jego okolice – odchodzący świat

1. Część I. Gdów, Bilczyce, Liplas, Podolany, Wola Zręczycka, Jaroszkówka, Lipnica Murowana. Edycja II.

www.mbc.malopolska.pl/publication/15443

2. Część II. Gdów, Przebieczany, Marszowice, Jaroszkówka, Kobylec, Klęczana, Wola Zręczycka.

www.mbc.malopolska.pl/publication/15730

3. Część III. Wiatowice, Niegowić, Marszowice, Bilczyce, Gdów, Grzybowa, Zręczyce, Wola Zręczycka, Klęczana, Łapanów, Szlak Papieski - odcinek od Klęczany do Łapanowa. Edycja II.
www.mbc.malopolska.pl/publication/15731
4. Część IV. Bilczyce, Gdów, Podolany, Wola Zręczycka i Zręczyce. Edycja II.
www.mbc.malopolska.pl/publication/17022
5. Część V. Bilczyce, Liplas, Niegowić, Gdów i Grzybowa.
www.mbc.malopolska.pl/publication/17844
6. Część VI. Zagórzany, Gdów, Podolany, Jaroszkówka, Wieniec, Nieznanowice, Marszowice, Bilczyce i Łazany.
www.mbc.malopolska.pl/publication/21257
7. Część VII. Lednica Górna, Trąbki, Łazany Bilczyce, Gdów, Marszowice, Wola Zręczycka i Zagórzany.
www.mbc.malopolska.pl/publication/24065
8. Część VIII. Łazany, Gdów, Niegowić, Krakuszowice, Grodkowice, Klęczana, Kobylec i Łapanów
www.mbc.malopolska.pl/publication/56963
9. Część IX. Nieznanowice, Pierzchów, Cichawa. Szlak Papieski – odcinek od Niegowici do granic Klęczany.
www.mbc.malopolska.pl/publication/58646
10. Część X. Łazany, Bilczyce, Gdów, Pierzchów, Niegowić i Wiatowice. Edycja II.
www.mbc.malopolska.pl/publication/61319
11. Część XI. Jawczyce, Liplas, Gdów, Wola Zręczycka, Kobylec; wybrane archiwalia.
www.mbc.malopolska.pl/publication/77982
12. Część XII. Gdów, Marszowice, Jaroszkówka, Kobylec; kilka wyburzonych już chałup z Gdowa, Marszowic i Kobylca. Edycja II.
www.mbc.malopolska.pl/publication/85467
13. Część XIII. Rekonesans po Gdowie a.d. 2015, Bilczyce, Jawczyce, Podolany, Wola Zręczycka, Marszowice. Edycja IV.
www.mbc.malopolska.pl/publication/94401
14. Część XIV. Muzeum Dwór Feillów w Woli Zręczyckiej koło Gdowa, jego historia, otoczenie i okolica. Zagórzany. Edycja II.
www.mbc.malopolska.pl/publication/98706

II. Budownictwo ludowe, małomiasteczkowe i dworskie oraz kapliczki i inne pamiątki Ziemi Krakowskiej

1. Część I. Gdów. Edycja II.
www.mbc.malopolska.pl/publication/94399
2. Część II. Bilczyce, Jawczyce, Grzybowa, Łazany, Zręczyce, Wola Zręczycka, Edycja II.
www.mbc.malopolska.pl/publication/94400
3. Część III. Dobczyce i ich okolice.
www.mbc.malopolska.pl/publication/99109

4. Część IV. Bochnia i jej okolice.
www.mbc.malopolska.pl/publication/102150
5. Część V. Lanckorona i jej okolice: Izdebnik i Krzywaczka.
www.mbc.malopolska.pl/publication/113133
6. Część VI. Orawski Park Etnograficzny w Zubrzycy Górnej.
www.mbc.malopolska.pl/publication/114434
7. Część VII. Nadwiślański Park Etnograficzny w Wygiełzowie.
www.mbc.malopolska.pl/publication/114435
8. Część VIII. Lipnica Murowana, Lipnica Dolna i Górna.
www.mbc.malopolska.pl/publication/115508

C. Opracowania dotyczące Ziemi Krakowskiej.

C.1. Albumy o Ziemi Krakowskiej

I. Dawny świat okolic Krakowa

1. Część I. Dobczyce i Dziekanowice. Edycja II.
www.mbc.malopolska.pl/publication/19619
2. Część II. Wieliczka i Roźnowa.
www.mbc.malopolska.pl/publication/19620
3. Część III. Wieliczka i jej okolice (c.d.). Wieliczka, Czarnochowice, Lednica Górna, Przebieczany, Biskupice, Szczygłów, Surówki – Zabłocie.
www.mbc.malopolska.pl/publication/21938
4. Część IV. Wieliczka i jej okolice (cd). Wieliczka, Krzyszkowice, Lednica Górna, Czarnochowice i Śledziejowice.
www.mbc.malopolska.pl/publication/56793
5. Część V. Łapanów i jego okolice. Łapanów, Kobylec, Jaroszówka, Szlak Papieski – odcinek od Łapanowa do Kobylca.
www.mbc.malopolska.pl/publication/56794
6. Część VI. Dobczyce i ich okolice (c.d.). Dobczyce i Kornatka. Edycja II.
www.mbc.malopolska.pl/publication/57409
7. Część VII. Mozaika podkrakowska. Edycja III.
Puszcza Niepołomicka i jej okolice, Brzesko Nowe, Pleszów, Kościelniki i Górka Kościelnicka, Zielonki, Korzkiew i ich okolice, Rudawa i jej okolice, Wola Zręczycka i Zagórzany, wokół Dobczyc i Podchybie koło Lanckorony. Dodatek – Podkarpacie, okolice Rzeszowa: Świlcza, Mrowla i Bratkowice.
www.mbc.malopolska.pl/publication/59373
8. Część VIII. Bochnia i jej okolice. Ziemia Tarnowska. Bochnia, Łapczyca, Lipnica Murowana, Jasień Brzeski, Tarnów i Ładna. Cmentarze wojenne o okresie I-ej wojny światowej z okolic Tarnowa. Edycja IV.
www.mbc.malopolska.pl/publication/59639
9. Część IX. Wieliczka i jej okolice (c.d.). Wokół centrum Wieliczki, Krzyszkowice oraz panoramy z Chabrowego Wzgórza, Śledziejowice i Kokotów.

- www.mbc.malopolska.pl/publication/62561
10. Część X. Wieliczka i jej okolice (c.d.). Lednica Górna, wokół centrum Wieliczki, Krzyszkowice oraz panoramy z Chabrowego Wzgórza, krajobrazy wokół Baryczy. Edycja II.
www.mbc.malopolska.pl/publication/69387
11. Część XI. Bochnia i jej okolice (c.d.). Bochnia i Łapczyca. Edycja II.
www.mbc.malopolska.pl/publication/70813
12. Część XII. Wieliczka i jej okolice (c.d.). Rekonesans wokół wzgórza Pod Baranem.
www.mbc.malopolska.pl/publication/71484
13. Część XIII. Wieliczka i jej okolice (c.d.). Migawki z Wieliczki. Jeszcze jeden spacer po dawnych Krzyszkowicach.
www.mbc.malopolska.pl/publication/724743
14. Część XIV. Wieliczka i jej okolice c.d. Galicyjskiej Wieliczki ciąg dalszy, Wzgórze Kaim. Edycja II.
www.mbc.malopolska.pl/publication/76407
15. Część XV. Migawki z trasy: Staniątki, Niepołomice, Wola Batorska, Uście Solne, Szczurowa, Żabno, Ujście Jezuickie, Opatowiec, Gręboszów. Cmentarze wojenne i pomniki z okresu I-ej wojny światowej (c.d.): Wola Batorska - Sitowiec, Biskupice Radłowskie, Otfinów, Ujście Jezuickie, Gręboszów. Okolice Brzeska i Tarnowa – uzupełnienia. Edycja II.
www.mbc.malopolska.pl/publication/77197
16. Część XVI. Wieliczka (c.d.) i kalejdoskop podkrakowski. Wielickich widoków ciąg dalszy, Krzyszkowice, Bilczyce, Staniątki, Niepołomice, Podłęże, Zakrzów, Świątyniki Górne, Kryspinów, Aleksandrowice i Kleszczów. Edycja II.
www.mbc.malopolska.pl/96911
17. Część XVII. Cholerzyn, Liszki, Kaszów, Nowa Wieś Szlachecka, Przeginia Duchowna, Brodła, Marcyporęba, Jawiszowice, Marszowice, Wola Zręczycka, Kobylec, Lipnica Górna.
www.mbc.malopolska.pl/115523

D. Przydrożne zabytki sztuki sakralnej z rejonów: Krakowa, jego okolic i Ziemi Krakowskiej

I. Zabytkowe figury, kapliczki i krzyże przydrożne z rejonu Krakowa i jego okolic.

1. Część I. Dawne przedmieścia Krakowa i podkrakowskie wsie.
www.mbc.malopolska.pl/publication/21231
2. Część II. Centrum Krakowa w obrębie dawnego rdzenia austriackiej twierdzy.
www.mbc.malopolska.pl/publication/21258
3. Część III. Ziemia Krakowska. Wieliczka, Gdów, Dobczyce i ich okolice.
www.mbc.malopolska.pl/publication/21259

4. Część IV. Centrum Krakowa w obrębie dawnego rdzenia austriackiej twierdzy – uzupełnienia.
www.mbc.malopolska.pl/publication/74586
5. Część V. Ziemia Krakowska cd.
Wieliczka i jej okolice, Trąbki, Łazany, Gdów i jego okolice, Szlak Papieski: Niegowić – Marszowice – Klęczana - Kobylec - Łapanów, Łapanów i jego okolice, Niepołomice i ich okolice, Dołęga koło Szczurowej, Kościelniki, Bochnia i jej okolice, Dębno Tarnowskie, Żabno i jego okolice, Wola Pogórska.
www.mbc.malopolska.pl/publication/77198

E. Artykuły i audycje radiowe **Głos Wielicki (www.wielicki.glos24.pl)**

1. Nr 1 (styczeń 2009) – „Odchodzący świat”.
2. Nr 2 (luty 2009) – „Negatyw na szklanej płytce”.
3. Nr 10 (październik 2009) – „Zapomniany mieszkaniec Bilczyc”;
o Franciszku Augustynku – „Antonim Wichurze” - w setną rocznicę jego narodzin.
4. Nr 12 (grudzień 2009) – „Bilczyce z lat mego dzieciństwa”
5. Nr 1 (styczeń 2010) – „Bajeczna chałupa mojej babki z Bilczyc”.
Część 1.
6. Nr 2 (luty 2010) – „Bajeczna chałupa mojej babki z Bilczyc”.
Część 2.
7. Nr 3 (marzec 2010) – „Bajeczna chałupa mojej babki z Bilczyc”.
Część 3.
8. Nr 4 (kwiecień 2010) – „Gdów z lat mojego dzieciństwa - początku lat 60-tych XX-go wieku”. Część 1.
9. Nr 5 (maj 2010) – „Gdów z lat mojego dzieciństwa - początku lat 60-tych XX-go wieku”. Część 2.
10. Nr 6 (czerwiec 2010)– „Tradycja nazw i przezwisk z dawnych Bilczyc”.
Część 1.
11. Nr 7 (lipiec 2010) – „Tradycja nazw i przezwisk z dawnych Bilczyc”.
Część 2”.
12. Nr 8 (sierpień 2010) – „Moja prababka „Magdusia”. Część 1.
13. Nr 10 (październik 2010) – „Moja prababka „Magdusia”. Część 2.
14. Nr 1 (styczeń 2011). „Wspomnienie Marcina Ciężarka”.
15. Nr 2 (luty 2011). „Jan Kaczmarczyk – zapomniana ofiara zbrodni katyńskiej”.
16. Nr 3 (marzec 2012). „Moja Babcia Bogdzina”.
17. Nr 9 (wrzesień 2012). „Z dziejów dworu w Bilczycach”.

Wiadomości (10.2011) www.wiadomosci.krakow.pl

O mnie. Barbara Bączek. „Dokumentalista z sercem”

Dziennik Polski (19-20.01.2013)

O mnie. Paulina Polak. „Fotografuje taki Kraków, który powoli przechodzi do przeszłości”.

<http://www.dziennikpolski24.pl/artukul/3214128,fotografuje-krakow-ktory-powoli-odchodzi-do-przeslosci,id,t.html>

Gazeta Gdowianin

Artykuły i notki na temat Ziemi Gdowskiej, publikowane na internetowej stronie w/w gazety – www.gazetagdowianin.pl

Krowoderska.pl

Wywiad ze mną Andrzeja Śledzia: „Coś było piękne powinno trwać”, z dnia 14.01.2016 – www.krowoderska.pl
krowoderska.pl/cos-co-bylo-piekne-powinno-trwac/

Dziennik Polski i Dziennik Polski 24 z dnia 29.01.2018

Artykuł Małgorzaty Mrowiec z moimi sugestiami i zdjęciami: „Kraków pilnie potrzebuje skansenu! To ostatni moment na ratowanie ginącej dawnej zabudowy”

http://www.dziennikpolski24.pl/region/kronika-krakowska/a/krakow-pilnie-potrzuje-skansenu-to-ostatni-moment-na-ratowanie-ginacej-dawnej-zabudowy,12887902/?utm_source=social-media-facebook&utm_medium=przycisk-gora

Dziennik Polski 24 z dnia 14.03.2018.

Artykuł Małgorzaty Mrowiec, ilustrowany moimi zdjęciami: „Piękne stare chałupy znikają z krajobrazu Krakowa. Ktoś zadba o stworzenie skansenu?”

<http://www.dziennikpolski24.pl/region/wiadomosci-krakow/a/piekne-stare-chalupy-znikaja-z-krajobrazu-krakowa-ktos-zadba-o-stworzenie-skansenu,13005674/>

Polskie Radio Kraków

Rozmowa z red. Grzegorzem Krzywakiem o dawnych kąpieliskach w Krakowie

<http://www.radiokrakow.pl/wiadomosci/krakow/kapielsko-na-zakrzowku-darmowe-dla-posiadaczy-krakowskiej-karty-miejskiej/>

Polskie Radio Kraków

Moje opowieści o krakowskim Piasku w rozmowie z red. Marzeną Florkowską (05.02-09.02.2018) w programie Pod Lupą

<http://www.radiokrakow.pl/audycje/pod-lupa/pod-lupa-na-krakowskim-piasku/>

Polskie Radio Kraków

Reportaż Grzegorza Krzywaka o fontannach krakowskich – tych dawnych i tych współczesnych (27.02.2018)

<http://www.radiokrakow.pl/wiadomosci/krakow/gdzie-sie-podzialy-krakowskie-fontanny/>

Rajski Piasek – spotkanie w Artotece WBP w Krakowie w dniu 06.03.2018



Relacja na żywo w Youtube

<https://www.youtube.com/watch?v=rG1kpe-cepM&feature=share>

Polskie Radio Kraków – reportaż Magdaleny Zbylut z dnia 28.06.2018.

„Czy powstanie krakowski skansen – pomysł wraca po raz trzeci”.

<http://www.radiokrakow.pl/wiadomosci/krakow/czy-powstanie-krakowski-skansen-pomysl-wraca-po-raz-trzeci-zdjecia/>

TVP Kraków – Kronika Krakowska z dnia 08.07.2008

Reportaż Moniki Dziury: CZY W KRAKOWIE POWSTANIE SKANSEN? TO OSTATNIA SZANSA NA RATUNEK DLA STARYCH CHAŁUP.

<http://krakow.tvp.pl/37999421/czy-w-krakowie-powstanie-skansen-to-ostatnia-szansa-na-ratunek-dla-starych-chalup>

Dziennik Polski z dnia 17.09.2018

Artykuł Magdaleny Mrowiec (z moimi zdjęciami w wersji internetowej)

Skansen: chałupy, karczma, krowy....

<https://dziennikpolski24.pl/skansen-chalupy-karczma-krowy-nowe-muzeum-mogloby-powstac-w-nowej-hucie-za-dwa-lata/ar/13498315>

Radio Kraków – „Urok starych chałup” - reportaż Marzeny Florkowskiej w programie Pod Lupą w dniu 06.05.2019

<http://www.radiokrakow.pl/audycje/pod-lupa/urok-starych-chalup/?fbclid=IwAR1Tdcd8v83PGNOJU8I7vIQyVonK-ZodQc18o8CFZXXq0Lk1YsprHGDeYds/>